

# LA PARTICIPACIÓ DE LA SOCIETAT ARQUEOLÒGICA LULLIANA A L'EXPOSICIÓ UNIVERSAL DE BARCELONA DE 1888

**Carme Colom Arenas**

Societat Arqueològica Lul·liana

**Resum:** La Societat Arqueològica Lul·liana va participar a l'Exposició Universal de Barcelona de 1888, només set anys després de la seva fundació, exposant una vitrina dedicada a Ramon Llull, que contenia objectes arqueològics, artístics i documentals, així com una mostra de les seves activitats (excursions, conferències...) i, sobretot, de la primera publicació del *Bolletí*. Ja hi ha localitzades moltes de les peces que allotjava el fons de la Societat i d'altres se'n tenen referències documentals, però hi ha un darrer grup que romanen desaparegudes per mor de la poca informació conservada i l'oblit que han patit en el transcurs dels anys.

**Paraules clau:** Exposició Universal de Barcelona, Ramon Llull, Societat Arqueològica Lul·liana.

**Abstract:** Only seven years after its foundation the Societat Arqueològica Lul·liana, participated in the Universal Exhibition of Barcelona in 1888 with a showcase dedicated to Ramon Llull, which contained archaeological, documental and artistic pieces, as well as a sample of the activities that the SAL was carrying out such as excursions, lectures and the beginning of a historical revue, *BSAL*. Nowadays, we have found most of the items that remained within the Society's collection, and there still exist some documental references on others, but there is one last group that remains missing due to the lack of information remaining and their fall into oblivion throughout the years.

**Key words:** Universal Exhibition of Barcelona, Ramon Llull, Societat Arqueològica Lul·liana.

## L'origen de la participació de la SAL a l'Exposició Universal

Només set anys després de la seva fundació, la Societat va participar a l'Exposició Universal de Barcelona amb un expositor que permetia contemplar una variada mostra dels objectes arqueològics, artístics i documentals que estaven custodiats per la Societat i per alguns socis de la mateixa.

L'Exposició Universal de Barcelona (1888) fou la primera celebrada a l'estat espanyol i la primera que acollí la ciutat (posteriorment allotjaria la de 1929). Com explica el Sr. José Coroleu, president de l'Ateneu de Barcelona, a la conferència inaugural de l'exposició:

*Barcelona ha abierto de par en par sus puertas a los productores nacionales y extranjeros brindándoles con hospitalaria acogida, y, lejos de abrigar la desatendida pretensión de deslumbrarles con sus obras, les ha dicho solemnemente y en este mismo recinto se lo han repetido a nuestros industriales, que no llamabamos para enseñarles lo poco que sabemos, sino para aprender de ellos lo mucho que ignorabamos.<sup>1</sup>*

Segons el mateix autor, els objectius de l'Exposició eren importants i diversos: millorar la situació política i comercial d'Espanya envers la resta d'Europa, incrementar el nombre de turistes mostrant els tresors artístics que feien de la capital catalana una ciutat única, i tot això acompanyat per la millora dels transports tant marítims com ferroviaris.

El projecte s'inicià l'any 1885, quan Eugenio R. Serrano de Casanova va comunicar a l'Ajuntament de Barcelona la seva voluntat d'organitzar una exposició de caire privat, en la mateixa línia que les que s'organitzaven a escala internacional.<sup>2</sup> A causa de l'endarreriment que patien les obres, l'any 1887, el batle Francesc de Paula Rius i Taulet es va posar al capdavant de l'Exposició, aprofitant-la per dur a terme millores significatives en el pla urbanístic del moment i projectant la imatge de Barcelona com a ciutat cosmopolita. La responsabilitat de l'organització va recaure en el crític d'art Carles Pirozzini, que ja tenia responsabilitats en el projecte, i en Rogent i Rouvière. Ambdós dissenyaren, construïren i modificaren els edificis en un temps rècord. L'organització definitiva estava dirigida pel comte de Valencia de Don Juan, juntament amb un grup de col·laboradors de prestigi, que treballaren a contrarellotge per tal d'aconseguir una gran participació estatal i internacional.

L'Exposició no era una simple mostra industrial. En ella es donà una especial importància a les seccions i a la mostra d'Arqueologia i de Belles Arts.

Pel que fa a la participació de les Illes Balears, el 25 de gener de 1888 quedà constituïda la comissió organitzadora de la província, essent el seu president honorari el Governador Civil D. Pedro Ripoll i contant entre els seus vocals amb el soci Francisco Manuel de los Herreros.<sup>3</sup>

En el cas de la Societat, la primera notícia trobada al *Bolletí* sobre l'Exposició Universal data d'octubre de 1887 quan la comissió organitzadora els envià una carta sol·licitant la col·laboració:

<sup>1</sup> COROLEU, J.: "Inaugural", *Conferencias públicas relativas a la Exposición Universal de Barcelona*, Barcelona, 1889, p. 9-10.

<sup>2</sup> OJUEL, M.: *Les exposicions municipals de belles arts i indústries artístiques de Barcelona (1888-1906)*, <http://hdl.handle.net/2445/53190> [10/11/2015].

<sup>3</sup> POU I MUNTANER, J.: *Noticias y relaciones históricas de Mallorca*, 7, Palma, 1987, p. 191.

*Hé aquí, pues, sin otros proemios ni ambajes, lo que del periódico á cuyo frente usted se halla solicitamos nosotros, y por nuestro conducto el Ayuntamiento de la ciudad de Barcelona, que patrocina y dirige la Exposición Universal:*

*Que inserte íntegra la présente Circular.*

*Que inserte asimismo cuantos avisos y noticias referentes á la Exposición se le remitan, siendo, como han de ser, de carácter general y de general interés.*

*Que en la forma y modo que estime más conveniente, sostenga viva en el ánimo de sus lectores la afición al concurso internacional de Barcelona, estimulando la concurrencia al mismo de expositores y viajeros.<sup>4</sup>*

A la secció oficial del BSAL de 2 de gener de 1888 ja es convida als socis a fer una cessió temporal de: *objetos antiguos de notorio mérito y escaso volumen de sus colecciones particulares.*<sup>5</sup> Emperò és a la junta de govern de 16 de gener quan s'aprova per junta la participació després de: *Larga discusión suscitó este asunto que ya en otras sesiones se había tocado incidentalmente y al cabo de ella, pesadas las ventajas y los inconvenientes se resolvió en sentido afirmativo.*<sup>6</sup>

A la fi, la Societat Arqueològica Lul·liana va participar en l'Exposició Universal de Barcelona amb un expositor que permetia contemplar una variada mostra dels objectes arqueològics, artístics i documentals que eren custodiats per la Societat i per alguns socis de la mateixa.

L'objectiu d'aquesta vitrina era doble, per una banda es volia fer una selecció d'objectes historicoartístics rellevants de les illes i per l'altra, mostrar les activitats de la Societat des de la seva fundació que englobaven conferències, restauracions, excursions i la inauguració del Museu Arqueològic (Fig. 1).

### **Construcció, prestadors i trasllat de la vitrina**

El disseny de la vitrina fou encarregat a l'arquitecte Bartomeu Ferrà i Perelló, i que aleshores també exercia el càrrec de director del Museu Arqueològic Lul·lià:

*Entonces el Sr. Ferrà presentó un proyecto de instalación estudiado con todo detenimiento y pericia que le caracterizan, que fue no solamente aprobado sino muy aplaudido y celebrado por todos.<sup>7</sup>*

Igualment es decideix que ell, malgrat el seu delicat estat de salut, supervisés la construcció de l'expositor i catalogués les peces seleccionades.

A través de les Juntes de l'any 1888 es pot reconstruir quin fou el procés de construcció, així com els problemes que sorgiren:

1. Es contractà a D. Jaume Portell per realitzar el treball de fusteria. A la junta de 10 de maig s'informa que està finalitzada i que Portell havia presentat una factura que es considera desmesurada per les següents raons:

<sup>4</sup> EXIMENIS, F.: "La Exposición Universal de Barcelona", BSAL, II, 1887-1888, p. 158.

<sup>5</sup> AGUILÓ, E.: "Oficial", BSAL, II, 1887-1888, p. 194.

<sup>6</sup> ASAL, Acta de la junta de govern de 16/01/1888.

<sup>7</sup> ASAL, Acta... 16/01/1888.

*Exageración en todas las partidas, inesperada por cierto, por parte de quien tales favores de bien a nuestra Sociedad y explicable solo por las conjeturas y los ahogos que le han producido su falta de trabajo y grave y larga enfermedad de su hijo.*<sup>8</sup>

Després d'una llarga discussió, es decidí pagar però advertint-li el disgust que els havia causat. A la Junta següent s'acorda acomiadar al Sr. Portell de les tasques que se li tenien atribuïdes, que consistien en el manteniment del Museu i el cobrament de les quotes dels socis. Les feines passen a ser desenvolupades pel Sr. Singala.<sup>9</sup>

2. La decoració del moble fou encarregada al pintor Pedro Llorens (Núm. Soci 86) qui va pintar i platejar la vitrina segons les indicacions del Sr. Ferrà (Fig. 2).

3. Hi consta així mateix la participació dels fotògrafs Joan Sellarés i Francesca Simó, els quals reberen l'encàrrec de realitzar fotografies i fotogravats, alguns d'ells publicats en el BSAL.

4. A continuació s'anomena a Jaume Crespí, fuster, encarregat de transportar els objectes i la vitrina fins a Barcelona. Posteriorment, Crespí també va realitzar diferents feines de manteniment en el Museu.

5. En darrer lloc, la impremta Gelabert fou l'encarregada d'imprimir el catàleg dels objectes exposats. Aquests treballs se solien encarregar a la impremta Guasp, però en aquell moment no podia, ja que s'encarregava de la publicació del *Bolletí*.<sup>10</sup>

De la mateixa manera que en el cas del Sr. Portell, totes les factures presentades foren aprovades, tot i que considerades per la Junta com a massa elevades:

*Creyóse al fin que debían aprobarse, aunque no sin encargarse el presidente de personalmente a estos industriales advertirles su poca delicadeza y ver si se podía lograr alguna rebaja.*<sup>11</sup>

El cost total de la vitrina fou de 770'85 pessetes.<sup>12</sup> A la junta de 15 de gener de 1889<sup>13</sup> s'informa que donat l'elevat cost final de la vitrina:

*Acordóse tomar 250 pesetas de los que guarda la Sociedad en el Crédito Balear destinado a la restauración y reforma de la capilla y sepulcro del Bienaventurado Ramón Lull con la expresa condición empero de tomarlos como por vía de préstamo y con la obligación de reintegrarlos con toda exactitud y la mayor brevedad posible.*

Sobre la llista que publicà Rosselló Bordoy<sup>14</sup> ampliant les dades referents als prestadors, un cop revisada la documentació hem localitzat una sèrie d'elements que la modifiquen, per una banda modificant el nom d'alguns dels prestadors i per l'altra reduint el nombre de participants de 28 a 23.

**8** ASAL, Acta de la junta de govern de 10/05/ 1888.

**9** ASAL, Acta de la junta de govern de 16/06/1888.

**10** ASAL, Acta... 05/04/1888.

**11** ASAL, Acta de la junta de govern de 15/01/1889.

**12** SINGALA, B.: "Distribución general de los fondos de la Sociedad Arqueológica Luliana desde 1 Enero de 1881 al 31 de Marzo de 1888", *BSAL*, II, 76-77, 1889, p. 16.

**13** ASAL, Acta... 15/01/1889.

**14** ROSSELLÓ BORDOY, G.: "La Societat Arqueològica Lul·liana i una utopia d'un Museu a Mallorca", *ROSSELLÓ BORDOY, G. (coord.): La Societat Arqueològica Lul·liana. Una il·lusió que perdura (1880-2003)*, 1, Palma, 2003, p. 34-35.

El primer canvi de nom el trobem a les errates publicades sobre el catàleg,<sup>15</sup> on es diu que les peces citades com a propietat del Sr. Roca en realitat corresponien al Sr. Singala, de forma que el primer desapareix de la llista. El segon, fa referència a la confusió en el nom dels socis Sr. Umbert i el Sr. Estelrich. El Sr. Umbert, que segons Rosselló<sup>16</sup> corresponia a Antoni Umbert i Vila, realment es tracta del litògraf Juan Umbert i Peris,<sup>17</sup> qui també era soci. Pel que fa al Sr. Estelrich, identificat com a J. L. Estelrich, es tracta del Sr. Pere Estelrich qui diposità la peça deixada l'any 1888: *De D. Pedro Estelrich, depositado: Un cuchillo de pedernal, hallado en el Puig de Santa Eugenia*<sup>18</sup> (Fig. 3).

El segon canvi, referent a la supressió d'alguns prestadors, es tracta fonamentalment dels fotògrafs Sellarés (Núm. soci: 153) i Viuda de Virenque (Núm. soci: 154). Joan Sellarés regentava junt amb el seu germà un negoci al carrer d'en Brossa núm. 22, de Palma, on realitzaven treballs d'impressió i edició<sup>19</sup> destacant sobretot el *Álbum de Mallorca*. Fins al 1893, moment en què retornen a Catalunya,<sup>20</sup> són nombroses les seves aparicions al *Bolletí* amb la realització de gravats i fototípies. La Societat adquiria les imatges que Sellarés feia durant les excursions que es realitzaven arreu de l'illa (Miramar, Alcúdia, Bellver, etc.). En els comptes presentats sobre les despeses de la construcció de la vitrina se cita el pagament de les seves imatges:

*El Sr. Llabrés, Presidente, leyó las cuentas que les habían presentado, D. Pedro Llorens por pintar y platear la vitrina o la instalación de la Arqueológica en la Exposición de Barcelona, el litógrafo Sellarés por clichés y fotografías sacadas por encargo nuestro.*<sup>21</sup>

Francesca Simó, vídua de Virenque,<sup>22</sup> va realitzar les fotografies del claustre de Sant Francesc per un encàrrec de la Societat, ja que havien de ser enviades al Ministeri de Foment. A més a més, també adquiriren els negatius, amb la intenció de vendre les fotografies a la seu de la Societat.<sup>23</sup>

D'aquesta manera, no podem considerar ni a Sellarés ni a Simó com a prestadors, ja que tot i ser socis també cobraven de la Societat pel seu treball fotogràfic.

És diferent el cas del Pbre. Sebastià Llobera, ja que no s'especifica si les imatges del *Álbum de Pollensa* foren adquirides prèviament per la Societat o cedides pel soci corresponsal. Per aquest motiu el mantenim dins d'aquest llistat de prestadors.

Així doncs, podem concloure que el llistat definitiu de prestadors inclou les següents persones:

**15** FERRÀ, B.: "Instalación del Museo Arqueológico Luliano en la Exposición Universal de Barcelona", *BSAL*, II, 76-77, 1887-1888.

**16** ROSSELLÓ BORDOY, G.: "La Societat Arqueològica...", p. 34-35.

**17** FERRÀ, B.: "Instalación...", *BSAL*, II, 76-77, 1887-1888.

**18** "MUSEO. Donativos y depósitos", *BSAL*, 1885-1886, p. 5.

**19** "Sección de anuncios", *BSAL*, 1885-1886.

**20** LLABRÉS, G.: "Retrato del canónigo Garau", *BSAL*, 1893-1894, p. 120.

**21** ASAL, Acta... 15/01/1889.

**22** MULET, M.J.: *Fotografía a Mallorca: 1839-1936*, Palma, 2001.

**23** "Sección de anuncios", *BSAL*, 1885-1886.

**Llorens Ferrer i Martí** (Núm. soci: 68):

Escultura del remat.

(Alcúdia 1854-Palma 1928). Escultor, deixeble d'Antoni Vaquer. Realitzà la Mare de Déu dels Àngels de l'església parroquial de Pollença (1886), el Crist Ressuscitat del cementiri d'Artà (1886), Santa Rita i Sant Andreu de la parròquia de Santanyí (1898) i el conjunt escultòric de la façana de la Diputació Provincial.<sup>24</sup>

**Jaume Planas i Bernat** (Núm. soci: 16):

Gran quantitat i varietat de peces més les que havia cedit al Museu.

(Palma 1843-1914). Pioner de l'arqueologia mallorquina del segle XIX. Assessorà a Hübner i Cartailhac en les seves investigacions sobre la prehistòria balear i les inscripcions llatines. Gràcies a diverses excavacions i adquisicions reuní una important col·lecció d'objectes prehistòrics, que avui es troba dins el fons de la secció balear del Museu Arqueològic de Barcelona. Fou membre fundador de la Societat Arqueològica Lul·liana.<sup>25</sup>

**Bartomeu Ferrà i Perelló** (Núm. soci: 7):

Gran quantitat i varietat de peces més les que havia cedit al Museu i les creacions pel *Bolletí*. (Palma de Mallorca 1843-1924). Figura clau en la història de la Societat Arqueològica Lul·liana, de la qual va ser membre de la Junta, membre fundador tant de l'entitat com del *Bolletí* i director del Museu Arqueològic Lul·lià.<sup>26</sup> Fou un prolífic arquitecte, restaurador, escriptor, i dissenyador d'equipaments religiosos. Destacar el paper fonamental que tingué com a formador de col·lecció de la SAL.

**Miquel Costa i Llobera**:

Peces arqueològiques.

(Pollença 1854-Palma 1922). Poeta. Doctor en Teologia. La seva importància com a literat queda palesa amb obres com *Poesies* (1885), *Horacianes* (1906) i el *Pi de Formentor* (1875). Fou membre de la Junta de Govern des de 1895 fins a la seva mort. Donada la seva rellevància, la Societat li dedicà un número complet lloant la seva trajectòria poètica.<sup>27</sup>

**Bartomeu Singala i Noguera** (Núm. soci: 14):

Peces arqueològiques.

(Palma 1854-1899). Poeta i dramaturg. Formà part de la primera Junta de Govern de la SAL i en fou vocal fins a la seva mort.<sup>28</sup> Va ser administrador, bibliotecari i home de confiança de Joan Miquel Sureda, marquès de Vivot. Col·laborà amb revistes com la *Roqueta*, l'*Ignorancia*, *El Ancora*, *Almanaque del Felanigense*, *BSAL* i *Almanaque Isleño*, entre d'altres.<sup>29</sup>

<sup>24</sup> AAVV: "FERRER MARTÍ, LLORENÇ", *Gran enciclopedia de Mallorca*, 5, Mallorca, 1997, p. 281.

<sup>25</sup> "Jaume Planas i Bernat", *Gran Enciclopèdia Catalana*, <http://www.enciclopedia.cat/EC-GEC-0051441.xml> [20/06/2015]

<sup>26</sup> CANTARELLAS, C.: "Bartomeu Ferrà i Perelló (Palma de Mallorca 1843-1924)", ROSSELLÓ, G. (coord.): *La Societat Arqueològica Lul·liana. Una il·lusió que perdura*, 2, Palma, 2006, p. 11-36.

<sup>27</sup> AAVV: "Miquel Costa Llobera", *BSAL*, 19, 1922-1923.

<sup>28</sup> BARCELÓ, M. (coord.): "Els fundadors, presidents i secretaris, les juntes de Govern i els socis d'honor", ROSSELLÓ, G. (coord.): *La Societat Arqueològica Lul·liana. Una il·lusió que perdura*, 1, Palma, 2003, p. 231-266.

<sup>29</sup> AAVV: "SINGALA I NOGUERA, BARTOMEU", *Gran enciclopedia de Mallorca*, 16, 1997, p. 292-293.

**Jaume Portell** (Núm. soci: 102):

Conjunt per fumar en pipa.

Ebenista. Trobem anunciat al *Bolletí* el seu taller de restauració de mobles del carrer dels Horts, 38 de Palma.<sup>30</sup> Participà activament en les excursions que realitzà la Societat al llarg dels primers anys i en els treballs de recuperació de béns històrics i artístics.

**Joan Umbert i Peris** (Núm. soci: 30):

Conjunt per fumar en pipa. Autor de dos dibuixos publicats al *Bolletí*.

Litògraf. Membre de la Reial Acadèmia de Belles Arts de Sant Sebastià. Participà activament de les activitats de la Societat i de l'elaboració del *Bolletí*.

**Gabriel Llabrés i Quintana** (Núm. soci: 23):

Peces arqueològiques i documents.

(Binissalem 1858-Palma 1928). Historiador i erudit. Treballà arreu de l'estat espanyol fins que es pogué incorporar com a catedràtic a Mallorca.<sup>31</sup> Formà part de la Junta de Govern des de 1888 i fou president de la Societat entre 1917 i 1927. També fou el primer director del *Bolletí*.

**Arxiduc Lluís Salvador d'Àustria** (Núm. soci: 79, soci d'honor):

Fotografies de *Flors de Miramar*

(Florència, 1847-Brandýs nad Labem, Bohèmia, 1915). Va dedicar la seva vida a viatjar. S'instal·là a Mallorca on va adquirir possessions com Miramar (1872) i diverses residències més entre Valldemossa i Deià. La seva formació positivista l'impulsà a prendre dades directes de tots els elements que observava. El resultat d'aquests foren les publicacions del *Die Balearen*, entre d'altres.<sup>32</sup> Es relacionà amb els escriptors i erudits de l'illa, molts d'ells membres de la SAL.

**Joan Gelabert i Guardiola** (Núm. soci: 76):

Ceràmiques prehistòriques.

(Palma, 1843-Madrid 1894). Catedràtic de Sànskrit. Estudia el batxillerat a l'Institut Balear, amb qualificacions excel·lents, i es llicencià en Filosofia i Lletres a la Universitat Central de Madrid. Exercí de professor a l'Institut d'Ensenyament Secundari de Noviciado (Madrid) i impartí classes de Grec i Hebreu a la Universitat madrilenya. El 1883 guanya la Càtedra de Llengua Sànskrita de la Facultat de Filosofia i Lletres de la Universitat de Madrid, que ocupa fins a la seva mort als 50 anys.<sup>33</sup>

**Pere d'Alcàntara Peña i Nicolau** (Núm. soci: 19):

Segell.

(Palma, 1823-1906). Escriptor. Advocat de formació, va exercir la professió durant poc temps, ja que el 1851 entrà com a delineant del Cos d'Obres Públiques.<sup>34</sup> Però on realment destacà fou com a literat.

<sup>30</sup> "Sección de anuncios", *BSAL*, 1885-1886.

<sup>31</sup> PEIRÓ, I.: "Gabriel Llabrés y Quintana (1858-1928)", *La Societat Arqueològica Lul·liana. Una il·lusió que perdura*, 2, Palma, 2006, p. 37-48.

<sup>32</sup> CABELLOS, M.: "Palma: La ciudad que el archiduque conoció", RIERA, C. (coord.): *Yo, el Archiduque*, Palma, 2015.

<sup>33</sup> "Joan Gelabert Guardiola", *Miquelcinema*, <http://miquelcinema.blogspot.com.es/2014/12/joan-gelabert-guardiola-palma-1843.html> [15/05/2015]

<sup>34</sup> "Pere d'Alcàntara Peña i Nicolau", *Gran Enciclopèdia Catalana*, <http://www.enciclopedia.cat/EC-GEC-0049863.xml> [15/05/2015]

**Joan Lladó i Amer** (Núm. soci: 3):

Objectes arqueològics, nin Jesús d'ivori i segell de plom.

Excol·legial i prevere, fou fundador i vicepresident de la primera Junta de Govern de la Societat Arqueològica Lul·liana. Són nombroses les seves aportacions en els primers volums del *Bolletí*.

**Tomàs Rullán i Bosch** (Núm. soci: 116):

Fòssils.

(Palma 1833-1889). Eclesiàstic. Fou professor de Teologia en el seminari de Mallorca i Recots de Menorca i beneficiat de la Seu de Mallorca (1857-60). Exercí el càrrec de director del Col·legi de la Puresa des de la seva fundació per la mare Alberta Giménez.<sup>35</sup> Participà a l'any 1881 en la fundació de la Caixa d'Estalvis i Mont de Pietat de les Balears, de la qual fou vice-president.<sup>36</sup>

**Pere d'Alcàntara Borrás i Santandreu** (Núm. soci: 31):

Fòssils i altres objectes.

Misser i secretari de Jutjat. Fou membre de la primera Junta de la Societat, en la qual participà activament. En els primers Bolletins hi podem trobar tant articles com làmines seves.

**Pere A. Bordoy i Vidal.** (Núm. soci: 54):

Segell.

Empleat. Només el trobem esmentat en referència a aquest préstec.

**Eusebi Estada** (Núm. soci: 147):

Dibuixos d'autors mallorquins.

(Palma 1843-1917). Enginyer de Camins, Canals i Ports (1868). Com a cap d'Obres Públiques de Balears realitzà nombroses obres entre les que destaquen la construcció de les línies de ferrocarril de Mallorca i l'enderrocament de les murades. També millorà el traçat de carreteres.<sup>37</sup> Són nombroses les seves publicacions referides a l'enginyeria i arquitectura de Mallorca.

**Francesc Cardona i Orfila** (Núm. soci: 130):

Exemplars geològics i prehistòrics de Menorca.

(Maó 1833-1892). Prevere. Soci corresponsal. Va fer aportacions a la biblioteca de la Societat i al fons del Museu d'objectes provinents de Menorca essent la primera "una garra de león, de marmol, que fué hallada en el puerto de Mahón".<sup>38</sup> Realitzà treballs arqueològics a Menorca amb els Srs. Juan Pons Soler i Gaspar J. Saura.<sup>39</sup>

**Sebastià Llobera Canaves** (Núm. soci: 85):

Fotografies *Àlbum de Pollença*.

(Pollença, 1831-1892). És el primer fotògraf documentat a Pollença, afeccionat a la pintura i sacerdot de professió.<sup>40</sup> Fou soci corresponsal de la SAL. Les seves fotografies de Pollença es publicaren en forma d'àlbum i també es conserven retrats.

<sup>35</sup> GIMÉNEZ, A.: *Cartas*, a <http://www.pmaria.es/wp-content/uploads/2013/11/Obras-Completas-M.A.-Segunda-Parte.-Cartas.pdf> [21/08/2015]

<sup>36</sup> AAVV: "RULLAN BOSCH, TOMÀS", *Gran enciclopedia de Mallorca*, 15, 1997, p. 18.

<sup>37</sup> AAVV: "ESTADA SUREDA, EUSEBI", *Gran enciclopedia de Mallorca*, 5, 1997, p. 101-102.

<sup>38</sup> "Sección de noticias", *BSAL*, 1885-1886, p. 8.

<sup>39</sup> "Misión científica de Mr. E. Cartailhac en las Baleares", *BSAL*, 1887-1888, p. 362.

<sup>40</sup> *Sebastià Llobera. Pollença. 1931-1892. Retrats i paisatges*, Palma, 2012, p. 9.



**Joan Guiralt i Rotger** (Núm. soci: 35):

Fragments de ceràmica romana.

(Pollença 1862-1887). Poeta i prevere. L'any 1887 obtingué un premi extraordinari i un accèssit als Jocs Florals de Barcelona amb els poemes *la Catedral Gòtica* i *Desolació*. És l'autor de *Poesies* (1888), antologia prologada per Miquel Costa i Llobera, i publicada pòstumament per la Biblioteca Parroquial de Pollença.<sup>41</sup>

**Francisco Manuel de los Herreros Schwarnner** (Núm. soci: 149):

Segell.

(Terres de Conca 1817-Valldemossa 1903). Escriptor. Fou director i catedràtic de Psicologia, Lògica i Física Moral de l'Institut Provincial de Balears des de 1845.<sup>42</sup> Col·laborà amb l'arxiduc Lluís Salvador en la recopilació de dades per la redacció del *Die Balearen* i en la seva correcció.

**Pere Estelrich i Fuster** (Núm. soci: ?):

Ganivet de sílex.

(Santa Margalida 1845-Palma 1912). Agrònom. Fou catedràtic d'Agricultura de l'Institut Balear. Són nombroses les seves publicacions sobre el món agrícola (estudis sobre els ametllers,<sup>43</sup> els coleòpters<sup>44</sup> i l'*Anuari Agrícola* de 1877). Traduí diverses obres al castellà, entre les quals citem l'edició d'*Un hivern a Majorque*, de George Sand, prologada per Gabriel Alomar.<sup>45</sup>

**N. Anònim** (Núm. soci: 152):

Fotografia.

Al llistat d'objectes ingressats de l'any 1885<sup>46</sup> consta un ingrés fet per D. N. N. que podria ser el mateix soci.

**SAL i Museu:**

Li correspon el nombre més gran de peces cedides, les adquirides i les fetes per a ser publicades amb autors com Buades i Mestres (Fig. 4).

En darrer lloc cal esmentar les persones que s'encarregaren de muntar la vitrina un cop arribà a Barcelona, tasca que fou coordinada pel secretari de a Junta, el Sr. Estanislau de K. Aguiló (Núm. soci: 25), a qui se li donaren plens poders per executar-ho. Fou ajudat pels socis corresponents a Barcelona, Sr. Antoni Pons i Ordines (Núm. soci: 103), Sr. Sebastià Font i Miralles (Núm. soci: 72) i els Srs. Marià i Plàcid Aguiló (Núm. soci: 38).

Tot i no conèixer la data exacta del trasllat és possible que arribàs a Barcelona abans de l'inici de l'exposició, en el mes de maig, en el vapor Rey D. Jaime II que traslladà altres expositors provinents de Mallorca.<sup>47</sup>

<sup>41</sup> AAVV: "GUIRAULD ROTGER, JOAN", *Gran enciclopedia de Mallorca*, 5, Palma, 1997, p. 390.

<sup>42</sup> GARCIA, N.: "Els principis professionals de Francesc Manuel de los Herreros Schwagner", *Educació i cultura: revista mallorquina de Pedagogia*, 15, p. 7-13.

<sup>43</sup> ESTELRICH, P.: *El almendro y su cultivo en el mediodía de España e Islas Baleares*, Mallorca, 1907.

<sup>44</sup> ESTELRICH, P.: *Catálogo metódico de los coleópteros observados en las Islas Baleares*, Mallorca, 1885.

<sup>45</sup> AAVV: "Esterich i Fuster, Pere", *Gran Enciclopèdia Catalana*, 10, 1996, p. 313.

<sup>46</sup> "Museo. Donativos y depósitos", *BSAL*, I, 28, 1885-1886, p. 3.

<sup>47</sup> POU I MUNTANER, J.: *Noticias y relaciones históricas de Mallorca*, 7, Palma, 1987, p. 208.

Al catàleg oficial de l'Exposició trobem un llistat dels diferents expositors de les Illes Balears que hi acudiren: 111 expositors de Mallorca i 47 de Menorca.<sup>48</sup> Els dividiren segons els tipus de productes exhibits: agrícoles, mobiliari, construcció, teixits, etc. Hi acudiren entitats públiques i els Ajuntaments de Palma, Binissalem i Santanyí així com empreses i particulars.

### La vitrina i el seu contingut

El disseny de Bartomeu Ferrà constava de tres parts, amb unes mesures totals de 4'50 metres d'alçada i 1'40 metres de diàmetre. Va projectar una vitrina d'estil eclèctic, però amb una intenció clara, tal com explica Cantarellas, ja que les seves obres es caracteritzen per: *estar preocupado por recalcar el valor funcional de cada elemento y reflejo, sobretudo la perfección técnica.*<sup>49</sup>

La base octogonal del moble expositor tenia dos tipus de cavitats: els panells frontals rectangulars i els panells superiors, que eren triangulars. Ambdós presentaven alhora altres cavitats de petit format, delimitades per les dimensions dels objectes que allotjaven (elements geològics, prehistòrics, metàl·lics i documents que ocupaven els núm. 1 al 16 del catàleg) (Fig. 5).

A sobre s'hi disposà una columna octogonal perfilada per unes vares de fusta rematades amb una flor i amb inscripcions relatives a la història de la Societat:

1881-PRIMERA EXPOSICIÓN ARQUEOLÓGICA INAUGURAL  
1882-PROYECTOS DE RESTAURACIÓN DEL SEPULCRO DE RAMÓN LLULL  
1883-EXPOSICIÓN ICONOGRÁFICA DE RAMÓN LLULL  
1884-FORMACIÓN DEL MUSEO ARQUEOLÓGICO LULIANO  
1885-EXCURSIONES-VISITAS-PUBLICACIONES Y CONFERENCIAS  
1886-INAUGURACIÓN DE LA RESTAURACIÓN DEL TEMPLO DE SANTA EULALIA  
1887-INAUGURACIÓN DE LA RESTAURACIÓN DEL ORATORIO DE SAN MARTÍN  
1888-SOCIEDAD FUNDADA POR INICIATIVA PARTICULAR

De la columna pengen una sèrie de marcs rectangulars, amb els cantons retallats s'hi disposaren fotografies, dibuixos i gravats per tal de mostrar aquells elements que no es podien traslladar amb facilitat a l'exposició (obres de grans dimensions i molt valuoses).<sup>50</sup> Corresponen als núm. 17 a 32 del catàleg. No es conservaren tots els marcs, i els que resten no estan en el seu estat original, ja que en un moment indeterminat foren reutilitzats per exposar noves làmines del *Bolletí* i algunes de les originals (Fig. 6).

Com annex presentem un llistat del catàleg d'objectes exposats, ampliat amb la informació actualitzada, bé sigui perquè es conserven dins de les col·leccions de la Societat, bé perquè es tenen referències documentals o perquè han estat localitzats en altres col·leccions.

<sup>48</sup> "Islas Baleares", *Exposición Universal. Catálogo oficial especial de España Exposición Universal de Barcelona, 1888*, Barcelona, 1888, p. 40-48.

<sup>49</sup> CANTARELLAS CAMPS, C.: "Bartolomé Ferrà y el neogótico en Mallorca", *Mayurqa*, 9, 1972, p. 128; CANTARELLAS, C.: "Bartomeu Ferrà i Perelló (Palma de Mallorca 1843-1924)", ROSSELLÓ, G. (coord.): *La Societat Arqueològica Lul·liana. Una il·lusió que perdura*, 2, Palma, 2006.

<sup>50</sup> CAPELLÀ, M.A.; ESTARELLAS, M.; MERINO, J.: "La formació de les col·leccions museològiques de la SAL", *La Societat Arqueològica Lul·liana. Una il·lusió que perdura (1880-2003)*, 1, Palma, 2003.

## El decurs de l'exposició

En el mes d'abril s'expliquen al *Bolletí* les laborioses gestions i s'agraeix la participació dels socis amb una carta de la qual destaquen els següents extractes:

*Difícil y laboriosa era la tarea, dada la premura del tiempo de que se disponía, la escasez de recursos y los pocos miembros de la Sociedad que han podido coadyuvar para llevar á termino la obra.*

*Ciertamente que aparece muy reducida dicha lista; y esto debe atribuirse al carácter naturalmente retraído y á la indolencia general con que los mallorquines, salvas honrosas escepciones, vemos cuanto se refiere al estudio del Arte y de la Historia de nuestra isla.*

*Sin que haya sido parte á vencer estas resistencias pasivas la circunstancia de haber elegido por patrono de nuestra Sociedad y como objeto de sus principales desvelos el más glorioso de nuestros compatriotas, el inmortal Ramón Lull.*

*No terminaremos sin dar, en nombre de la Sociedad, un voto de gracias á cuantos de sus miembros han cooperado ofreciendo los objetos, que tenían depositados en el Museo, para que figuren en la instalación mencionada, ni sin hacer constar que á la inagotable actividad del Sr. Director.<sup>51</sup>*

Així mateix, es publicà el catàleg de les peces exhibides i del que prové el llistat anterior. També trobem una notícia al *BSAL* que fa referència a l'aportació de l'Ajuntament de Palma gràcies a la mediació del Sr. Aguiló.<sup>52</sup> Participà amb les següents peces amb les quals aconseguí una medalla de plata:

2191. *Arca barroca de talla dorada con el escudo de Palma de Mallorca. Siglo XVIII.*

2192. *Brasero de latón. Siglo XVIII.*

2193. *El Calvario. Tríptico gótico. Siglo XV.<sup>53</sup>*

Tant l'expositor de la Societat com els objectes de l'Ajuntament de Palma estaven ubicats a la planta baixa del pavelló de les Belles Arts, lloc a on també se celebraven les cerimònies oficials i els concerts.

Dins de la secció arqueològica, on també trobem peces de:

*Luis Salvador, S. A. K. el Archiduque.*

*PALMA DE MALLORCA.*

1633. *Mesa de hermosos detalles barrocos, con adornos esculpturados, formando sus pies cuatro pequeños leones. Siglo XVII.*

1634. *Arca de taracea con profusos y artísticos dibujos. Siglo XVI.*

*Palmer, Excmo. Sr. Marqués de.—MALLORCA.*

2194. *Daga damasquinada con vaina de terciopelo carmesí con aplicaciones de metal.*

2195. *Faja para dicha daga tejida de varios colores, morisca de elaboración moderna.<sup>54</sup>*

No trobem ni al *Bolletí* ni a l'Arxiu cap referència sobre el decurs de l'exposició, ni tampoc notícies de l'arribada de la vitrina o del temps que va estar a Barcelona. Sí que podem afirmar que la fototípia que es va publicar de la vitrina al mes de juliol és fruit d'una imatge

**51** [la redacció]: "A nuestros consocios", *BSAL*, II, 1887-1888.

**52** "Sección de noticias", *BSAL*, II, 1887-1888.

**53** BOFARUL I SANS, C.: *Inventario General razonado de la Sección arqueológica de la Exposición Universal de Barcelona*, 1890, p. 97.

**54** BOFARUL I SANS, C.: *Inventario General...*, p. 79, 97.

presa un cop que fou muntada a la capital catalana.<sup>55</sup> De totes maneres, la vitrina creada per la SAL va rebre nombroses lloances com la feta per la Asociación Artístico-Arqueológica de Barcelona:

*Uno de ambos expositores, la Sociedad Luliana de Palma de Mallorca, es digna de especial mención, ya que compuesta de elementos análogos a la Arqueológica barcelonesa, luchando con los mismos inconvenientes y las mismas deficiencias, ha sabido crearse vida propia, y organizarse un pequeño museo, de que es bella muestra la vitrina.*<sup>56</sup>

De fet, li suposà a la SAL una Menció Honorífica i una Medalla d'Or, que es conserva amb el diploma a la Sala Aguiló (Fig. 7). Es tracta d'una litografia dissenyada per Dionís Baixeras.<sup>57</sup> Segons paraules d'Aguiló va ser una *digna recompensa de los trabajos prestados hasta ahora y estímulo para proseguirlos constantes y aun emprender otros mayores en adelante.*<sup>58</sup>

### Conclusió

La participació de la Societat a l'Exposició Universal de Barcelona va suposar una empenta en la seva projecció fora de l'illa de Mallorca, donant a conèixer tant les activitats de la Societat i el Museu com els elements historicoartístics de les Illes que es conservaven a la SAL.

Les diferents catalogacions que s'han realitzat els darrers anys sobre els fons de la Societat han permès la localització d'una bona part dels objectes que en formaven part (fotografies, gravats, segells, etc.) així com la seva documentació gràcies a la important font d'informació que suposa el *Bolletí* que es publica des de l'any 1885. Tor i això, el tipus de descripció breu que es fa en el catàleg de l'expositor ha dificultat la troballa d'alguns elements, sobretot els objectes arqueològics i gravats. Tampoc s'han localitzat algunes parts estructurals de la vitrina.

Esperem que la continuació de les tasques fins ara realitzades ens permetin més endavant la localització d'altres elements. No hem d'oblidar la importància que aquesta fita va tenir per a la Societat, ja que li va permetre fer una difusió de les seves activitats arreu del món i un reconeixement públic de les seves tasques de protecció i recopilació del patrimoni de les Illes Balears.

<sup>55</sup> SELLARÉS, J.: "Instalación del museo en la Exposición Universal de Barcelona", *BSAL*, II, 1887-1888, LXLIX.

<sup>56</sup> *Álbum de la Sección Arqueológica y de las instalaciones de la Real Casa de la Exposición Universal de Barcelona con catálogos y descripciones detalladas*, Barcelona, 1888, p. 38-39.

<sup>57</sup> FORTEZA, M.: "La col·lecció de gravats...", p. 170.

<sup>58</sup> AGUILÓ, E.K.: "Reseña de la Junta General ordinaria celebrada el día 27 de enero de 1889", *BSAL*, III, 1889-1890.

**ANNEX**

<b>1 GEOLOGIA</b>	Visibles a la fotografia SAL-CPV-1191
9 exemplars geològics de Menorca. Sr. Cardona	Donades pel Sr. Cardona l'any 1885. <sup>1</sup>
2 exemplars d' <i>Ostrea Crassissima</i> . Sr. Rullán i Sr. Borrás	Ingrés l'any 1890 de l' <i>Ostrea Crassissima</i> del Sr. Borrás. <sup>2</sup>
<b>2 ANTICS POBLADORS DE MALLORCA</b> (Visible a SAL-CPV-1191)	
4 pedres esfèriques de sílex. Sr. Llabrés	L'any 1885 el Sr. Llabrés va ingressar diversos fragments ceràmics i 2 pedres esfèriques de Montuiri. <sup>3</sup>
1 pedra esfèrica de sílex de Menorca. Sr. Cardona	Possiblement fou donada al 1885. <sup>4</sup>
Ceràmiques talaiòtiques de Mallorca 1-2 Sr. Gelabert 3-5 Sr. Costa 6- Sr. Planas 7- Sr. Ferrà 8- Sr. Llabrés	
<b>3 OBJECTES DE BRONZE</b>	
1- Encenser (s. XIV). Museu	Comprat l'any 1887. <sup>5</sup>
2- Campaneta. Sr. Lladó	
3- Armella 4- Pany Sr. Llabrés	
5- Armella 6- Figura decoració arqueta 7- Pany d'arca Sr. Ferrà	
8- Clau clavicordi 9- Sivella Sr. Planas	
10- Pany de porta, en creu. Sr. Borrás	Ingressat l'any 1890. <sup>6</sup>
11- Dos perritos. Sr. Cardona	Donats l'any 1885. <sup>7</sup>
12 claus de cadira de repòs. Srs. Bosch, Planas i Lladó	
<b>4 CERÀMIQUES I RAJOLES</b>	
1- Plat 2- Tassa Sr. Planas	
3- Escudella 4-5- Escudelles (Inca?) Sr. Ferrà	
6 a 9- Rajoles. Cedides al Museu. Sr. Ferra (Mallorca?)	Ferrà va incloure 2 rajoles antigues a l'exposició inaugural del museu. <sup>8</sup>

## CARME COLOM ARENAS

<b>5 MANYERIA</b>	
26 claus de ferro. Sr. Planas	Museu Arqueològic Lul·lià l'any 1881. <sup>9</sup>
8 claus de ferro. Sr. Ferrà	
<b>6 PUBLICACIONS DE LA SOCIETAT</b>	
1- Reglament	Publicat al 1r <i>Bolletí</i> . <sup>10</sup> També en separates
2- Programes de concursos	1r <i>Bolletí</i> : certàmens de Joventut Catòlica, Joventut Artística i l'Institut Provincial
3- 1r tom del <i>Bolletí</i>	2 exemplars a la Societat
4- 2n tom <i>Bolletí</i> (inacabat)	2 exemplars a la Societat
5- Làmina tapis St. Pere. Propietat Sr. Comte de Montenegro	2n <i>Bolletí</i> . Làm. XLVI. Fototípia Sr. Sellares
6- Vida del Beat Ramon Llull (Antonio Raimundo Pascual) en publicació	Publicada per fascicles al <i>Bolletí</i>
<b>7 FERRAMENTS VARIS</b>	Els elements ingressats a la Societat foren dipositats al Museu de Mallorca. L'únic que es pot identificar amb seguretat és la pinta <sup>11</sup>
1- Pany d'arca. Cedida al museu 2-3- Poms de porta 4-6- Claus de porta 7-8- Panys Sr. Ferrà	Ingressats l'any 1885.
9- 2 claus de roda. Sr. Borrás	
10- Clau de porta 13- Pinta 14- Ansa porta. Sr. Borrás 17- Panys. Sres. Llabrés i Borrás	Ingressats l'any 1890. <sup>12</sup>
11-12- Clau de porta. Museu	Ingressat l'any 1890. <sup>13</sup>
15- Utensilis de fumador (Mallorca). Sr. Umbert	
16- Utensilis de fumador. Sr. Portell	
<b>8 ORNAMENTACIONS GÒTICA I ÀRAB</b>	
18-20- 3 punxons. Sr. Planas	
1- Fulla de guix, portal del Mirador de la Seu 2- Fulla de guix de la Seu 4- Part principal en guix abans de la demolició Cedides Museu. Sr. Ferrà	Exposades al Museu Arqueològic. <sup>14</sup> Cedides l'any 1887. <sup>15</sup> Actualment es conserven a la seu de la Societat
3- Fragments del fris àrab d'un portal del c. Sindicat (Palma). Sr. Planas	SAL-CPV-1239 Els fragments es conserven al Museu de Mallorca
<b>9 FÒSSILS PROCEDENTS DE L'ILLA DE MALLORCA</b>	
Exemplars dels Srs. Rullan Pre. i Ferrà. Cedits al museu	Incorporats l'any 1888. <sup>16</sup>

<b>10 BRONZES I OBJECTES ANTICS</b>	Trobats a talaiots
1- Ganivet de sílex (Sta. Eugenia).Sr. Estelrich	Donades al museu al 1885. <sup>17</sup>
2- Fragment ganivet de pedra. Sr. Planas	
3- Queixal rumiant. Sr. Singala	
4- Lacrimatori de vidre. Sr. Ferrà	
5-8- Bronzes. Sr. Llabrés	
9- Petita destral bronze (idol?) 10-11- Anells 12- Campaneta Sr. Costa	
13- Clau bronze. Sr. Singala	
14- Anell bronze monograma Christos Alpha et Omega. Sr. Llabrés	
15- Estàtua bronze nua. Sr. Ferrà	
16- Braçalet espiral bronze. Sr. Costa	
17- Enfilalls vidre i argila vítria. Srs. Ferrà, Llabrés i Singala	
18- Impromptu de segell gravat. Sr. Planas	
19- Impromptu d'anell bronze. Sr. Singala	
20- 14 Monedes romanes. Varis	Podrien formar part del fons de moneda antiga de la SAL. <sup>18</sup>
<b>11 BRONZES ANTICS</b> Del Sr. Planas	Aquesta col·lecció fou venuda pels hereus de Planas al Museu Arqueològic de Barcelona
21- Peu d'estàtua	
22-23- Anells espiral	
24- Fibula	
25- Dues anelles i un braçalet espiral	
26- Llança o dard	
27- Àguila (estendard?)	
28- Anella triangular	
29- Petit braçalet espiral	
30- Peu (trípode?)	
31-33- 2 rodes bronze i anell ferro	
34- Cullera	
35- Peça plom (?)	

## CARME COLOM ARENAS

36- Peça triangular rematada en flor de llis	
37- Botó doble d'osca	
38- Ansa d'atuell	
39- Peça bronze (?)	
40- Peu de mirall amb coure polit	
41- Perpendicular de plom	
42- Anella de bronze	
<b>12 CERÀMICA ROMANA</b>	
60- Làmpara amb monograma de Christos (Sa Pobla) 61-63-64- Làmpares 62- Lampareta amb creu 65- Ídol fang 66-71- Atuell Sr. Planas	Venudes al Museu Arqueològic de Barcelona.
72- Ampolla. Sr. Ferrà	
73-. Fragments ceràmica fina (Pollença). Sr. Guiraud	Incorporats l'any 1888 pel soci Mateu Rotger en nom del propietari. <sup>19</sup>
74-75- Fragments de tasses (Pollença). Sr. Singala	
<b>13 OBJECTES VARIS</b>	
1- Portapau llautó sobredaurat. Sr. Planas	
2-3- <i>Presentallas</i> . Sr. Ferrà	
4- Medalla de la coronació Ntra. Sra. de Lluch. Sr. Ferrà	
5- Nin Jesús, bronze, hospital de Sta. Catalina de Palma Dipositat Museu. Diputació Provincial	
6- Medalló vidre roca tallat 11- Medalló vidre octogonal pintat Sr. Borrás	Ingressat l'any 1890. <sup>20</sup>
7- Nin Jesús d'ivori. Sr. Lladó	Retornat al propietari l'any 1902. <sup>21</sup>
8- Coqueta de cera del Corpus. Sr. Llabrés	
9- Medalló triangular esmaltat bronze. Sr. Planas	
10- Medalló ovalat bronze gravat. Sr. Planas	
12- Rosetó tallat boix, genealogia de la Verge. Sr. Ferrà	
13- Portapau fusta i vidre pintat. Sr. Planas	
14- Segell ex convent de Sant Domingo. Sr. Bordoy	
15- Segell de plom dels hospitalaris de St. Joan. Sr. Lladó	



16- Estampeta del signe del notari Fuxá. Sr. Borrás	Ingressat l'any 1890. <sup>22</sup>
17- Planxa coure gravat, Santíssima Trinitat. Sr. Planas	
18- Díptic d'ivori. Fotografia de mida natural. Sr. N	El díptic està dipositat al Museu de Mallorca.
19- Coqueta o panet de St. Nicolau	
20- Gravat de la Verge amb Ramon Lull, St. Bonaventura i Escot. Sr. Estada	La serigrafia cedida al museu l'any 1888. <sup>23</sup> 2n <i>Bolletí</i> . Lám. XXXIX.
<b>14 LLIBRES I MANUSCRITS</b>	
2- Préstec. 6/2/1324 (Copia coetània). Sr. Planas	
3- Lletra de canvi, Eivissa. 11/4/1488. Sr. Llabrés	
1- Venda d'un cens de 4 quarterades de blat. 3/9/1366 (copia coetània) 4- Conveni sobre el pagament d'un cens. 9/2/1669 5- Bul·la de Inocenci X. Roma 20/4/1648 (còpia) 6- Llibre de la Confraria dels porters e portadors (Mallorca). 14/1/1440 7- Volum amb: <i>1 Tractatus parvus de lógica et de disputatione fidei et intellectus valde utilis Dr. Illu Ray Lullii.[...] 2- Liber conceptu virginali in quo ipsam Dei matrem Purissimam sini aliqua originalis peccati labe esse conceptam rationibus patet.</i> (Lull) (València) 12/1/1518. Sr. Ferrà	Retornats al propietari l'any 1902. <sup>24</sup>
<b>15 COL·LECCIÓ DE SEGELLS</b>	
1- Rei D. Martí d'Aragó, cera. Sr. Llabrés	
2- Carles II, cera. Sr. de los Herreros	
3- (?). Sr. Lladó	
4-37- Comunitats religioses, corporacions, dignitats, etc. Sr. Borrás	Ingressat l'any 1890. <sup>25</sup>
<b>16 COL·LECCIÓ DE PLOMS,<sup>26</sup> Sr. Ferrà<sup>27</sup></b>	
1- Catedral	P040
2- Catedral	P044
3- Hospital S. Pere i S. Bernat	P036
4-6- Sta. Creu (Palma)	P037, P038F
7- Sta. Eulàlia	P039
8- 9- St. Jaume	P028, P029
10- St. Miquel	P031-P034
11- St. Nicolau	P035
12- La Sang	P028
13- Artà (parròquia)	P006F

## CARME COLOM ARENAS

14-15- Sencelles (parròquia)	P065, P066
16-38-39- Alaró	P001F, P002F, P003
17- Andratx	P005F
18- Alcúdia	P004
19-20- Calvià	P008, P009
21-22- Campanet	P010F, P011
23-24- Campos	P012, P013
25-26- Montuiri	P021 a P025
27- Binissalem	P007
28-29- Lluçmajor	P017-P019
30-34- Felanitx	P014, P015
31-33- Porreres	P053-P057
35- Inca	P016
36-37- Sta. Maria	No localitzades
40-41-46- Manacor	P-20
42-43- Selva	P063F, P064
44-45- Muro	P026, P027
47-48- Santanyí	P060-P062F
49-50- Sóller	P067, P068
51- Sa Pobla	P047
52-53- Petra	P045F, P046
54- Sta. Margalida	P059
55- Pollença	P-048F-P052
56- ?	No localitzada
57- St. Joan	P058F
<b>17 PAVIMENT MOSAIC</b>	
1- Gravat paviment mosaic. Sta. Maria, 1833. Dib. Sr. Isasi	LIT-0134
2- Fotografia d'una planxa de coure, any VI dC, (Bocar, Pollença). Expositor de la fotografia, Sr. Ferrà	SAL-CPF-360/ SAL-CPF-374 Placa exposada inauguració museu. <sup>28</sup>
<b>18 PALMA ROMANA?</b>	
Plànol topogràfic de les Salines de Santanyí, amb detalls arqueològics Dib. Sr. Lozano. Sr. Llabrés	

<b>19 GRAVATS D'AUTORS MALLORQUINS</b>	Cedit al Museu. Sr. Planas i Ferrà
1- Immaculada amb les armes de Despuig. F. Muntaner, 1767	
2- Targeta del marquès de Vivot. Montaner director	Es conserva un exemplar a l'arxiu del Sr. Ferrà. <sup>29</sup>
3- Xilografia Ramon Lull. M. Guasp, 1752	1r <i>Bolletí</i> . Làm. VI. Correspon al núm. 724 de la col·lecció Guasp. <sup>30</sup>
4- San Gaieta. A. Net, 1792	Hi ha diversos gravats de l'advocació però no corresponen a l'autoria. L'únic podria ser XIL-0180 del que es desconeix l'autoria.
5- Retrat del Bisbe Juan de Maura. Sr. B. Maura, 1887	Cedit l'any 1887. <sup>31</sup>
6- Cor de Jesús. Lorenzo M. Muntaner, 1810	Es conserva un exemplar a l'arxiu del Sr. Ferrà. <sup>32</sup>
7- V. Alonso Rodríguez.- J. Montaner, 1804	LIT-0003
8- Sagrada Família.- Montaner i Cladera. Director de dibujo y familiar del Santo Oficio, 1779	
9- Cap (original de Ribera). S. Cañellas, 1870	
10- Sta. Gertrudis. F. Muntaner	
11- Targeta del bisbe de Mallorca (?)	Es conserva un exemplar a l'arxiu del Sr. Ferrà. <sup>33</sup>
12- Bt. Gaspar de Bono. Fr. J. Seguí, 1787	
13- V.P. Franciscus de Hieronimo. Burguny	CAL-0038
14- St. Francesc de Paula. F. Muntaner.	XIL- 0063
<b>20 HIDROGRAFIA</b>	
1- Fotografia d'un plànol. Sr. Comte de Montenegro. Museu	Pendents de catalogació. Sellarés, 1888. Excursió de la Societat. <sup>34</sup> Negatius comprats l'any 1888. <sup>35</sup>
2-3- Fotografies de 2 cartes hidrogràfiques. Sr. A. Peña. Museu	
<b>21 IMATGES DE NOSTRA SENYORA</b>	
1-3-5- Verge de Montserrat. Sr. Llabrés	1 al marc s/n, 4art <i>Bolletí</i> . Làm. XCVII Anotació manuscrita al revers que indica que el núm. 5 fou retornat el 01/11/189[9]
2- Verge de Lluch	Anotació manuscrita al revers que indica que el núm. 2 fou retornat al Sr. Ferrà el 02/05/1899. Gravats als fons de la SAL amb aquesta advocació: CAL-0036, CAL-0011, LIT-002
6- Verge del Puig de Pollença	Marc s/n. 1r <i>Bolletí</i> , Làm. XXX
7- Sta. Maria la Major (Inca)	Marc s/n. 3r <i>Bolletí</i> . Làm. LXII
8- Verge de St. Salvador de Felanitx. Cedida a Museu. Sr. Ferrà	Marc s/n

## CARME COLOM ARENAS

<b>22 DISSENYES DEL SR. FERRÀ</b>	
1- Capçalera del <i>Bolletí</i> de la Societat	SAL-CPV-1191. Capçalera del catàleg
2- Ingrés al claper de l'Alzinar de les Païses d'Artà	
3- Monument prehistòric del Rafal (Montuïri)	SAL-CPV-1191. 2n <i>Bolletí</i> . Làm. LI
4- Àngel de pedra policromat, predi de Son Seguí (Sta. Maria)	SAL-CPV-1191
5- Claustre de St. Francesc (Palma)	2n <i>Bolletí</i> . Làm. XXXV
6- Pila d'aigua beneïda, Sta. Aina d'Alcúdia	SAL-CPV-1191
7- Dibuix de Crucificat de pedra del Calvari (Pollença)	Marc s/n. 1r <i>Bolletí</i> . Làm. XXIX
<b>23 ICONOGRAFIA DE RAMON LLULL. Sr. Ferrà</b>	
1-2-3-4-5-6- Gravats en coure i fusta	CAL-0006 (1r <i>Bolletí</i> , làm. XXV), XIL-0024, XIL-058, XIL-0070 i XIL-0181 (7é <i>Bolletí</i> . Làm. CXVIII)
<b>24 EXPOSICIÓ ICONOGRÀFICA DE RAMON LLULL.</b>	Museu
1- Fotografia quadre a l'oli de Mesquida. Propietat: Sra. Mas	Al fons SAL-CPF hi ha un ampli repertori de quadres amb aquesta iconografia
2- Fotografia quadre a l'oli de la parroquial d'Andratx	SAL-CPF-416
3- Fotografia del sepulcre del Beat Ramon Llull a St. Francesc (Palma)	SAL-CPF-440
4- Esbós fang del Sr. Galmés, premiat a les fires i festes de 1881 (Palma)	1r catàleg del Museu <sup>36</sup> SAL-CPV-399 o SAL-CPV-417?
5- Esbós de fang del Sr. Alentorn premiat a les fires i festes de 1881 (Palma)	SAL-CPV-399 o SAL-CPV-417?
<b>25 VISTES I OBJECTES DEL MUSEU</b>	
1- Pati i galeria superior	SAL-CPF-549. Atribuïble Sr. Sellares
2- Pas des del pati al jardí	SAL-CPF-560. Atribuïble Sr. Sellares
3- Talla de la Verge, església de Montuïri	Marc 28. Negatiu SAL-CPV-1133. Atribuïble Sr. Sellares
4- St. Jordi, procedent de St. Antoni de Pàdua	Marc 28. Atribuïble Sr. Sellares
5- Cofre d'estil mudèjar, dip. Sr. Lladó	Marc 28. Atribuïble Sr. Sellares
6- Arca (1520), dip. Sr. Llabrés	Marc 28. Atribuïble Sr. Sellares
<b>26 QUADRES DEL MUSEU</b>	
1- Descendiment. Roser Vell (Pollença). Dibuix Sr. Morell	Marc s/n, 1r <i>Bolletí</i> . Làm. IV
2- Quadre de Ramon Llull Bestard. Oratori de la antiga universitat mallorquina. Dibuix Sr. Mestres	2n <i>Bolletí</i> . Làm. XLV
3- Taula de la Verge de Joan Daurer (1373). Parroquial d'Inca. Dibuix Sr. Umbert	1r <i>Bolletí</i> . Làm. VII
4-5- Vidres gravats, torre de la cartoixa de Valldemossa. Calcs Srs. Llorens i Ferrà	Marc s/n. 2n <i>Bolletí</i> . Làm. XXXV i XXXVI

6- Retaule de St. Bernat, oratori del Temple, cedida al Museu. Dibuix Sr. Mestre	Marc s/n. 3r <i>Bolletí</i> . Làm. XLIII
7- Taula de Sta. Gertrudis, parròquia de Lluçmajor. Dibuix Sr. Buades	Marc s/n. 1r <i>Bolletí</i> . Làm. III
<b>27 VISITES I EXCURSIONS</b>	
1- Retaule Sta. Aina, Alcúdia 2- Taula St. Pere, parroquial d'Alcúdia 3- Verge Mirador de la Seu (Palma) 4- Capella St. Jordi, cova de St. Martí d'Alcúdia 5- Porta Moll d'Alcúdia	SAL-CPF-691. Sellarés, 1886. Excursió a Alcúdia <sup>37</sup>
6-8- Saló d'escultures, Museu de Raixa	SAL-CPF-553 i SAL-CPF-554. Sellarés (1886). Pasaron algunas horas copiando cerámicas romanas y etruscas, y fotografiando las preciosas estatuas de su salón de esculturas <sup>38</sup>
7- Superior dels ermitans, Trinitat de Valldemossa	
9- Grup d'excursionistes bosc de Miramar 10- Tríptic esculturat, Sta. Aina d'Alcúdia	SAL-CPF-682. Sellarés Excursió a Miramar, <sup>39</sup> 1886. Tríptic: Excursió a Alcúdia.40 1r <i>Bolletí</i> . Làm. XXXIV
<b>28 CLAUSTRE DE L'EXCONVENT DE ST. FRANCESC DE PALMA</b>	
16-17-19-20- De la Societat, enviades al Ministeri de Foment. Autor: V. de Virenque	SAL-CPF-650 a SAL-CPF-652 i SAL-CPF-690
18- Vista claustre convertit en establiment penal. Autor: Sr. Sellarés	
<b>29 SEGONA SÈRIE DE L'ÀLBUM ARTÍSTIC DE MALLORCA DEL SR. FERRÀ</b>	
1- Cadira de la Cartoixa de Valldemossa. Propietat: Sr. Rius	SAL-CPF-645
2- Capitells romànics, antiga Sinagoga, actual Banc d'Espanya	SAL-CPV-1154(?)
3- Talla de Verge amb nin, parroquial d'Inca	
4- Estàtua de marbre de St. Joan Baptista (original de Canova?). Propietat: hereus del Sr. Perelló	SAL-CPV-0662(?)
5- Calze gòtic. Propietat: Pre. Verger	
<b>30 DIBUIXOS ORIGINALS D'AUTORS MALLORQUINS DIFUNTS</b>	
1- Coble de carro, llapis i ploma. J. V	
2- Grup de Serafins, llapis. M. Umbert	
3- Capitell portal de la Llonja, Aquarel·la, Sr. M. Rigo	
4- Vera-Efigies del pintor G. Mesquida. Serra, 1745	
5- Grup de vestits de principis del XIX. Aquarel·la, Sr. J. Torres	Marc s/n. 1r <i>Bolletí</i> . Làm. X
6- Paisatge. Tinta xina, Sr. B. Sureda	

## CARME COLOM ARENAS

7- Croquis d'un quadre de la Divina Pastora envoltada per sants franciscans, ploma, Sr. S. Torres	Catàleg 1a exposició del museu <sup>41</sup>
8- St. Josep. Aquarel·la, Sr. J. Torres (?)	
<b>31 TIPUS DE PAGESOS DEL TERME DE VALLDEMOSSA<sup>42</sup></b>	
1- Grup de joves collidors 2- Madó Francina (a) Pilla, posadera de l'hosteria de Miramar 3- Portada de Flors de Miramar 4- Jove sobre tronc d'olivera 5- Tres joves formant grup  Obsequi de S. A. I. D. Lluís Salvador	SAL-CPF-658. Títol: Trabayadoras de S'Estaca Títol: Miramar. Porta principal Sense títol. Jove asseguda sobre columna Títol: Olivera de Son Masroig SAL-CPF-657. Títol: Treballadors de Miramar
Àlbum de Pollensa 6- 9- Vistes de la col·lecció del Sr. Llobera	L'Àlbum s'anuncia al BSAL el 1885. <sup>43</sup> A SAL-CPV-424 es veu el Castell del Rei. Al catàleg que publicà l'ASIM <sup>44</sup> hi ha altres fotografies de l'expositor
<b>32 TIPUS DE PAGESES I PAGESOS MALLORQUINS.</b> Museu	Comprada per la Societat l'any 1888. <sup>45</sup> No localitzada
1-3- Joves vestides de fadrines	
4-6- Amo vestit de festa (Andratx)	
5-7-9- Jovenetes	
8- Vestit de les viles del pla de Mallorca	
<b>33 RAMON LLULL</b>	
Estàtua modelada en fang i guix Sr. Ferrer	Dipositat l'any 1888. <sup>46</sup>

### Referències bibliogràfiques de la taula

1 CARDONA, F.: "Donación", *BSAL*, 1885-1886.

2 FERRÀ, B.: "Museo Arqueológico Luliano. Relación de los objetos anunciados durante el año 1890", *BSAL*, IV, 1890-1891, p. 15.

3 "Objetos ingresados en el museo", *BSAL*, I, 1885-1886.

4 CARDONA, F.: "Donación", *BSAL*, 1885-1886.

5 FERRÀ, B.: "Museo Arqueológico Luliano. Relación de los objetos ingresados durante el primer semestre del corriente año", *BSAL*, II, 1887-1888, p. 120.

6 FERRÀ, B.: "Museo Arqueológico...", *BSAL*, IV, 1890-1891, p. 15.

7 CARDONA, F.: "Donación", *BSAL*, 1885-1886.

8 "Catálogo de los objetos presentados para la inauguración del Museo Arqueológico Luliano (Conclusión)", *BSAL*, I, 1885-1886.

9 "Catálogo de los objetos presentados para la inauguración del Museo Arqueológico Luliano", *BSAL*, I, 1885-1886.

10 "Reglamento de la Sociedad Arqueológica Luliana establecida en el Colegio de Nuestra Señora de la Sapiencia", *BSAL*, I, 1885-1886.

11 GUASP, J.; RAMIS, A.: "La Col·lecció de ferros de la SAL dipositada al Museu de Mallorca", *BSAL*, 42, 1986, p. 187-218 i GUASP, J.: "La Col·lecció de ferros de la SAL dipositada al Museu de Mallorca II", *BSAL*, 54, 1998, p. 407-418.

12 FERRÀ, B.: "Museo Arqueológico...", *BSAL*, IV, 1890-1891, p. 15.

13 FERRÀ, B.: "Museo Arqueológico...", *BSAL*, IV, 1890-1891, p. 15.

14 "Catálogo de los objetos...", *BSAL*, I, 1885-1886.

15 FERRÀ, B.: "Relación de los objetos ingresados durante el primer semestre del corriente año", *BSAL*, II, 1887-1888.

- 16** FERRÀ, B.: "Relación de los objetos ingresados durante el año 1888", *BSAL*, III, 1889-1890.
- 17** "MUSEO. Donativos y depósitos", *BSAL*, 1885-1886, p. 5.
- 18** BOADA, J.; TRILLA, E.: "La col·lecció numismàtica de la SAL: monedes, ploms i bitllets", ROSSELLÓ BORDOY, G. (coord.); *La Societat Arqueològica Lul·liana. Una il·lusió que perdura (1880-2010)*, 3, 2010, p. 137-156.
- 19** FERRÀ, B.: "Relación de los...", *BSAL*, III, 1889-1890.
- 20** FERRÀ, B.: "Museo Arqueológico...", *BSAL*, IV, 1890-1891, p. 15.
- 21** FERRÀ, B.: "Objetos depositados devueltos a sus dueños", *BSAL*, 10, p. 20.
- 22** FERRÀ, B.: "Museo Arqueológico...", *BSAL*, IV, 1890-1891, p. 15.
- 23** FERRÀ, B.: "Relación de los...", *BSAL*, III, 1889-1890.
- 24** FERRÀ, B.: "Objetos depositados devueltos a sus dueños", *BSAL*, 10, p. 20.
- 25** FERRÀ, B.: "Museo Arqueológico...", *BSAL*, IV, 1890-1891, p. 15.
- 26** BOADA, J.; TRILLA, E.: "La col·lecció numismàtica...", 2010, p. 137-156.
- 27** FERRÀ, B.: "Museo Arqueológico...", *BSAL*, II, 1887-1888, p. 120.
- 28** "Museo...", *BSAL*, I, 28, 1885-1886, p. 3.
- 29** FORTEZA, M.: "La col·lecció de gravats de la Societat Arqueològica Lul·liana", *La Societat Arqueològica Lul·liana. Una il·lusió que perdura*, 3, Palma, 2008, p. 169.
- 30** FORTEZA, M.: "La col·lecció de gravats...", p. 169.
- 31** FERRÀ, B.: "Museo Arqueológico...", p. 120.
- 32** FORTEZA, M.: "La col·lecció de gravats...", p. 169.
- 33** FORTEZA, M.: "La col·lecció de gravats...", p. 169.
- 34** FERRÀ, B.: "Excursiones a los predios de Alfabia y Raxa", *BSAL*, I, 25, 1885-1886.
- 35** FERRÀ, B.: "Relación de los...", *BSAL*, III, 1889-1890.
- 36** FERRÀ, B.: "Catálogo de los objetos presentados para la inauguración del Museo Arqueológico Luliano", *BSAL*, I, 1885-1886.
- 37** FERRÀ, B.: "Excursión a Alcúdia", *BSAL*, I, 40, 1885-1886.
- 38** FERRÀ, B.: "Excursiones a los predios de Alfabia y Raxa", *BSAL*, I, 25, 1885-1886.
- 39** FERRÀ, B.: "Excursión a Miramar", *BSAL*, I, 9, 1885-1886.
- 40** FERRÀ, B.: "Excursión a Alcúdia", *BSAL*, I, 40, 1885-1886.
- 41** FERRÀ, B.: "Catálogo de los objetos presentados para la inauguración del Museo Arqueológico Luliano (continuación). TERCERA SECCIÓN. Grabados, litografías, fotografías y diseños.", *BSAL*, I, 1885-1886.
- 42** Arxiduc Lluís Salvador d'Àustria: *Flors de Miramar*, Mallorca, [1880-1890].
- 43** "Sección noticias", *BSAL*, I, 1885-1886.
- 44** Sebastià Llobera...
- 45** "Relación de los objetos ingresados durante el año 1888", *BSAL*, 3, 1889-1890, p. 18.
- 46** "Relación de los objetos...", p. 18.



*Ciutat de Mallorca. sala baixa del Col·legi de la Sapiència.*

**Fig. 1** Fotografia exposada a la vitrina on es pot veure part de la instal·lació del Museu Arqueològic a l'edifici de la Sapiència. Autor: Joan Sellarés. Fons SAL



**Fig. 2** Columna central de la vitrina on hi havia els escuts de la ciutat de Palma i el de la Societat Arqueològica Lul·liana. Construïda per Jaume Portell i pintada per Pere Llorens. Es conserva a la sala de conferències de la SAL. Autor: Carme Colom Arenas

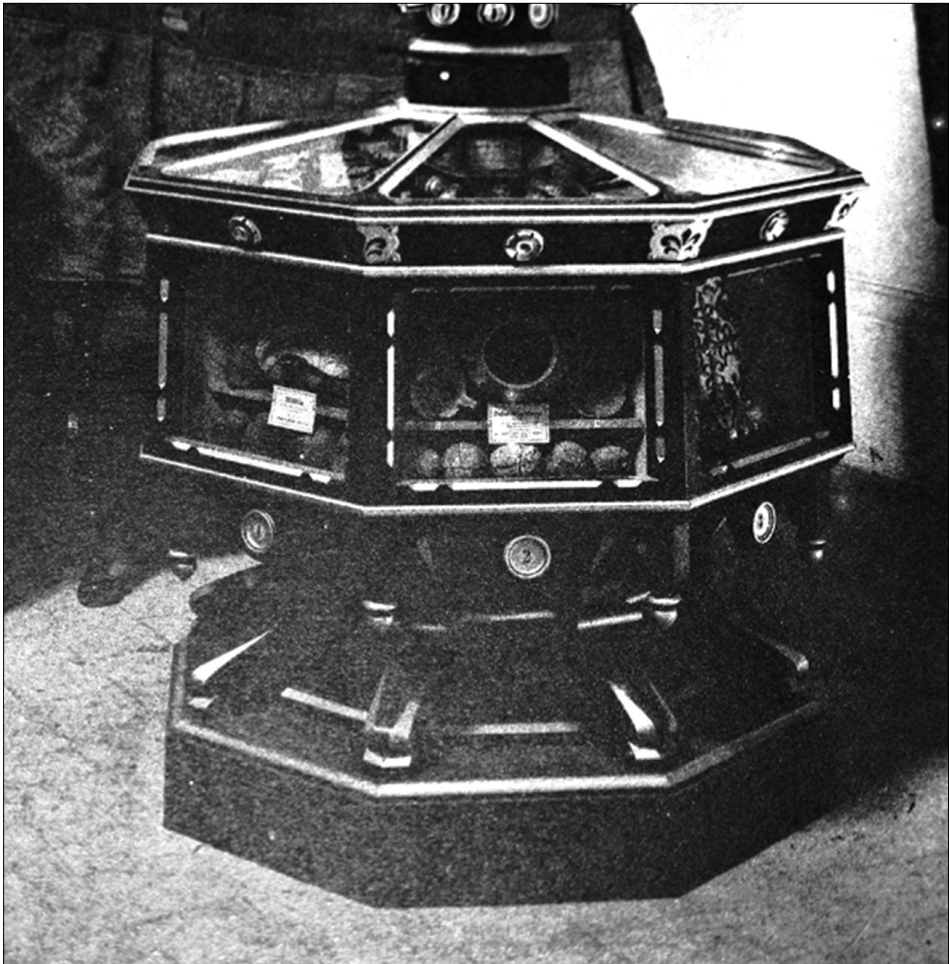




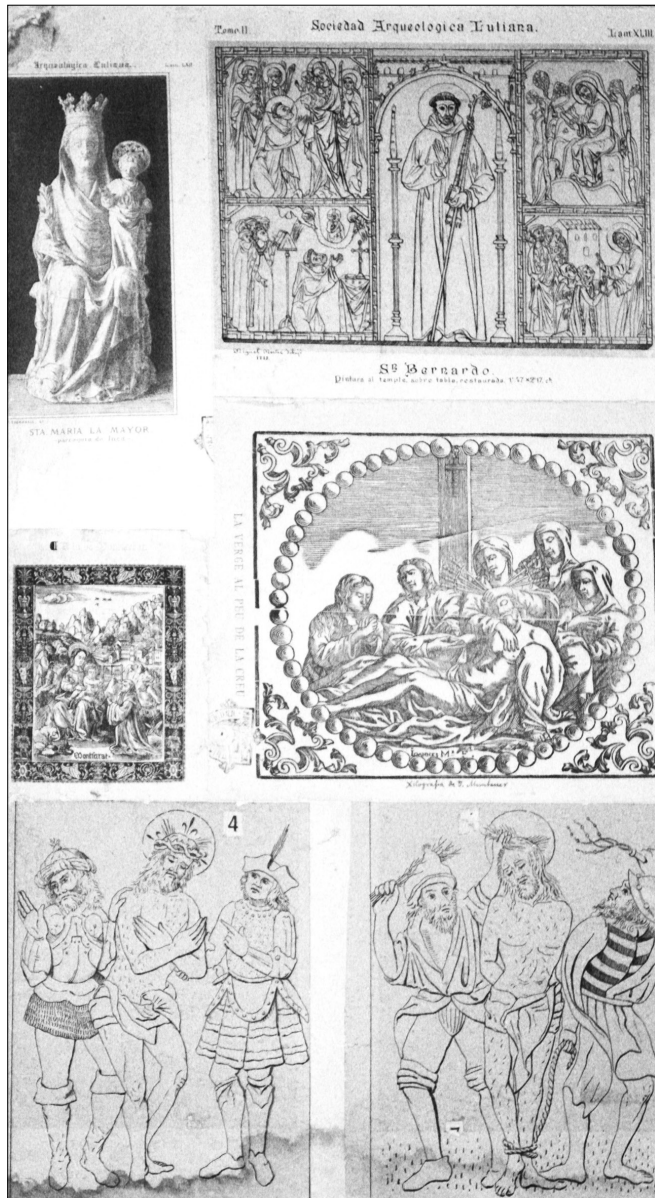
**Fig. 3** Grup de fotografies de la visita realitzada a Alcúdia i una de la porta del Mirador de la Seu. Avui en dia conserven el muntatge original. Autor: Joan Sellarés. Fons de fotografia en paper (SAL)



**Fig. 4** Vista completa de la vitrina en el moment del muntatge. Permet observar les cavitats, marcs i el remat amb la figura de Ramon Llull, obra de Llorenç Ferrer. Fons fotogràfic Virenque SAL-CPV-1191



**Fig. 5** Detall de la base octogonal de l'expositor on es poden observar les vitrines 1 i 2 que contenen objectes arqueològics. Autor: Joan Sellarés. Fons Virenque (SAL)



**Fig. 6** Expositor vertical que conserva peces originals a excepció de la làmina central que es posterior. Autor: Carme Colom Arenas



**Fig. 7** Diploma acreditatiu i medalla de la participació de la Societat a l'Exposició Universal de Barcelona.  
Autor: Dionís Baixeras. Fotografia: Carne Colom Arenas

