

BolLETÍ de la  
SOCiETAT  
ARQUEOLòGiCA  
L'IL·liANA

Revista d'Estudis Històrics

Any CXXVII Núm. 866 #68\_ISSN: 0212-7458

Tercera Època\_Palma\_2012

# Bolletí de la Societat Arqueològica Lul·liana

## HISTÒRIA

1885-1904: *Boletín de la Sociedad Arqueológica Lulliana*

1905-1937: *Bolletí de la Societat Arqueològica Luliana*

1938-1977: *Boletín de la Sociedad Arqueológica Lulliana*

Anys: 3ª Època 1978-

ISSN: 0212-7458

Dipòsit legal: PM 738-1960

Periodicitat ANUAL

Editor: *Societat Arqueològica Lul·liana*

<http://www.arqueologicauliana.com>

Preu de la subscripció: 45 euros

## CONSELL DE REDACCIÓ

**Director** Dr. Miguel José Deyá Bauzá, Universitat de les Illes Balears

**Secretari** Dr. Miquel Àngel Capellà Galmés, Universitat de les Illes Balears

**Vocals** Dr. Albert Hauf i Valls, Universitat de València / Dr. Flocel Sabaté i Curull, Universitat de Lleida / Dr. Manuel Calvo Trias, Universitat de les Illes Balears / Dr. Tomàs de Montagut Estragués, Universitat Pompeu Fabra / Dr. Xavier Torres Sans, Universitat de Girona / Dra. Maria Barceló Crespi, Universitat de les Illes Balears / Dr. Ricard Urgell Hernández, Arxiu del Regne de Mallorca

## CONSELL ASSESSOR

Dr. Antonio Bernat Vistarini, Universitat de les Illes Balears / Dra. Catalina Cantarellas Camps, Universitat de les Illes Balears / Dr. Mariano Carbonell Buades, Universitat Autònoma de Barcelona / Dr. Friedrich Edelmayer, Universitat Wien / Dr. Gabriel Ensenyat Pujol, Universitat de les Illes Balears / Dr. Antoni Furió Diego, Universitat de València / Dr. Jaime Garca Rossello, Universitat de les Illes Balears / Dra. Maria Grazia Melis, Universita di Sassari / Dr. Ignacio Henares Cuellar, Universidad de Granada / Dr. Eloy Martın Corrales, Universitat Pompeu Fabra / Dra. Isabel Moll Blanes, Universitat de les Illes Balears / Dra. Natividad Planas, Universite Clermond-Ferrand / Dra. Sabine Panzram, Universitat Hamburg / Dra. Pinuccia Simbula, Universita di Sassari / Dr. Enric Porqueres i Gene, Ecole des hautes etudes en sciences sociales (CNRS)

## PRESENCIA EN BASES DE DADES I REPERTORIS BIBLIOGRAFICS

ISOC – Ciencias Sociales y Humanidades. CSIC / REGESTA IMPERII. Akademie der Wissenschaften und der Literatur (DE) / *Repertorio de medievalismo Hispanico*. CSIC / Catalog LATINDEX / Acceptada a PIO (Periodical Index Online). Quest (GB) / Incorporada a DICE / Evaluada a RESH / Clasificada a CIRC / Allotjada a e-Dialnet, Universidad de La Rioja

## PRESENCIA A INTERNET

Volums 1-62 (1885-2006) <http://lbdigital.uib.cat>

Volums 1-18 (1885-1921) <http://prensahistorica.mcu.es>

Volums 63 i següents (2007-) <http://dialnet.unirioja.es>

## REVISIO DE TEXTOS EN ANGLES

M. Magdalena Vazquez Amer

## DISSENY

Antoni Garau / Carles Fargas

## IMPRESSIO

Industria Grafica Bahıa

O dels autors pels seus articles

Els articles publicats al BSAL recullen exclusivament les opinions dels seus autors.

La revista declina qualsevol responsabilitat que pogues derivar-se dels drets de propietat intellectual o comercial.

Societat Arqueologica Lul·liana: C/ Monti-Sion, 9 / 07001 / Palma de Mallorca / [bolletisal@gmail.com](mailto:bolletisal@gmail.com)

# LAS MATRICES MÚLTIPLES DE PIZARRA DE LA SEU DE MALLORCA EN CONTEXTO. MODELOS Y PARALELOS GÓTICOS

**Eduardo Carrero Santamaría / Antoni Pons Cortès**

Universitat Autònoma de Barcelona / Universitat de les Illes Balears

**Resumen:** La catedral y el Archivo capitular de Mallorca conservan dos fragmentos de pizarra esculpidos de matrices en negativo, representando distintos temas, entre los que destacan los peces, los círculos con decoración geométrica y una imagen de caballero al galope, inspirada en modelos de sigilografía de la Baja Edad Media. El menor de los fragmentos es inédito, mientras el de mayor formato ha sido referido en dos publicaciones y expuesto en la muestra dedicada a Jaume I en el Museo de Mallorca en 2009. Interpretado hasta ahora como un molde para la realización de repostería, proponemos su reinterpretación a partir de la comparación con otras piezas en el mismo contexto que revelan que en realidad se trató de una matriz para el trabajo en metales blandos con destino a insignias u otras piezas decorativas y de representación.

**Palabras clave:** Ciutat de Mallorca, Catedral, Artes del metal, Orfebrería, Moldes, Técnicas artísticas, Edad Media, Iconografía.

**Abstract:** The Cathedral and Archivo Capitular de Mallorca preserved two fragments of slate carved in negative moulds, representing various subjects, among them fishes, circles with geometric decoration and the image of a knight galloping inspired in Gothic models of sigillography. The smallest of the fragments is unpublished, while the larger format has been mentioned in two publications and exhibited at the exhibition dedicated to James I at the Museum of Mallorca in 2009. Interpreted so far as a mould for bread, cakes and sweets, we propose a reinterpretation from the comparison with other multiple die-pieces from the same cultural context that reveal that it was actually a mould for working soft metals for badges and other decorative insignia.

**Key words:** Ciutat de Mallorca, Cathedral, metal arts, goldsmith, moulds, artistic techniques, Middle Ages, iconography.

En la catedral y archivo capitular de Mallorca se conservan dos interesantes piezas escultóricas. La primera fue hallada entre el material de derribo de la llamada casa de las hostias o cerería de la catedral en 1987 y hoy se preserva en la sacristía. Se trata de un bloque de pizarra irregular de 71 por 52,5 centímetros, en cuyas dos caras aparecen tallados varios relieves o matrices en negativo, distribuidos de forma desigual sobre su superficie (fig. 1). La zona más compleja es la que examinaremos como anverso de la pieza. A la izquierda encontramos cinco representaciones de peces, una de ellas partida, hecho que informa de la preservación parcial de la pieza. La imagen más importante es la de un gran disco de 29 centímetros de diámetro, en cuyo centro aparece la imagen de un caballero al galope, con yelmo coronado, espada en ristre y cubriéndose con el escudo (fig. 2). Rodeando el disco y dispuestos de forma irregular, hay siete círculos menores representando estrellas de cinco puntas, figuraciones solares, una flor de lis y varias decoraciones geométricas. Su cronología viene marcada por la sigilografía, ya que la imagen del caballero claramente reproduce modelos sigilográficos de la representación ecuestre de un monarca. Tanto las gualdrapas del caballo como el escudo están decoradas con los palos de Aragón, un recurso icónico habitual en toda la Baja Edad Media y que, para nuestro modelo, parece retrotraerse a fechas previas al reinado de Jaume II de Aragón (1267-1327).<sup>1</sup> De hecho, como indica Marta Serrano para imágenes coetáneas, los reyes de la corona de Aragón se representaron cabalgando a izquierda, al contrario del modelo francés que sería adoptado en la Corona de Aragón a mediados del siglo XIV.<sup>2</sup> La imagen están circundada por un bordón de pedrería que subraya su carácter áulico y haría de la efigie producida –el positivo salido del molde–, un recurso visual fácilmente reconocible como icono regio. Mientras, el reverso es una sugerente superficie cubierta por completo con matrices de peces (fig. 3), afines a las del anverso. La segunda pieza, hoy conservada en el depósito del Arxiu Capitular e inédita hasta la fecha, es otra pizarra, de 42 por 25 centímetros, pero más delgada que el anterior –lo cual parece indicar que no formó parte de la misma, como podría suponerse. Todo su anverso está cubierto por los mismos discos con decoración de estrellas, cuadrículas, cruces y palmas, que veíamos en el otro fragmento (fig. 4). Como curiosidad, indicar que los círculos conservan la huella del puntero del compás con el que fueron trazados.<sup>3</sup>

La primera matriz fue dada a conocer por Margalida Bernat y Jaume Serra, quienes ya hicieron una propuesta funcional en base a algunas noticias documentales sobre tradiciones mallorquinas. Para ambos autores, podría tratarse del molde utilizado para realizar mazapanes, tortas de harina y azúcar e, incluso, *panellets* en Todos los Santos.<sup>4</sup>

<sup>1</sup> Al respecto, SERRANO COLL, M.: "Influencias artísticas europeas en la cancellería de la Corona de Aragón: Algunos ejemplos de sigilografía", en COSMEN ALONSO, C.; HERRÁEZ ORTEGA, M.V.; PELLÓN GÓMEZ-CALCERRADA, M. (coords.): *El intercambio artístico entre los Reinos hispanos y las cortes europeas en la Baja Edad Media*, León, 2009, pp. 295-308.

<sup>2</sup> No fue hasta la conquista de la isla con Pedro IV cuando los reyes de Aragón adoptaron el nuevo sentido de la marcha, cf. SERRANO, M.: "El arte áulico mallorquín y su reflejo en los proyectos artísticos de Pedro IV el Ceremonioso", en *XV Congreso Nacional de Historia del Arte. Modelos, Intercambios y Recepción Artística. De las rutas marítimas a la navegación en red*, I, Palma de Mallorca, 2008, pp. 175-185.

<sup>3</sup> Nuestro agradecimiento a Bernat Juan Rubí, que nos la dio a conocer.

<sup>4</sup> BERNAT I ROCA, M.; SERRA I BARCELÓ, J.: "Els grafits de l'antiga cereria i la 'Casa de les Hòsties' de la Seu de Mallorca (segles XIV-XV)", *Mayurqa*, 30, 2005, pp. 921-943. El mismo planteamiento es seguido en la ficha monográfica que le dedica LLOMPART, G.: "Motle de pissarra", en *En temps del Rei en Jaume*, Palma de Mallorca, 2009, pp. 60-62.

Efectivamente, como estudió Gabriel Llompart para Mallorca, hubo numerosas tradiciones religiosas o parareligiosas en las que el pan jugó un papel simbólico de importancia, como la limosna de panes a los pobres durante la celebración de aniversarios funerarios, la entrega de los panes benditos dominicales o incluso la repartición de las obleas de las hostias sin consagrar. También en momentos puntuales, como la *representació que fo feta de la mort del Papa Johan* en 1334, en la que se emplearon *tortes e candelers e pan*.<sup>5</sup> Lo cierto es que, de cara a la interpretación de nuestra pieza, carecemos de paralelos que permitieran interpretarla como un molde de pan, asunto que resulta extraño ya desde la perspectiva del propio material de realización de la matriz: la piedra. Los moldes pasteleros antiguos que han llegado a nuestros días, como los de mazapán de Santa Clara de Ciutat de Mallorca, son de distinta factura y tallados en madera. En lo que respecta a la iconografía, que aparezcan algunos peces tampoco es definitorio para relacionar la pieza con los “peixets”, “canets”, “nines” y “homonets” de pasta dulce que se realizaban en distintas festividades. Tampoco parece factible que se tratara de un hostiario, instrumento metálico compuesto por dos palas unidas mediante una bisagra y con las cuales se imprimían los motivos decorativos en las obleas destinadas al culto.<sup>6</sup> Por último, no se trata de la matriz para un sello, que eran realizadas en metal y, además, su parentesco con la sigilografía se limita a la imagen del rey que ocupa el mayor de los relieves, que según vimos reproduce la manera de representar las figuras ecuestres de los monarcas.

En el momento de su hallazgo, la pieza estaba cubierta de yesos, al haberse encastrado en los muros de la propia cerería de la catedral. Durante la restauración se hallaron restos de cera y de algún material orgánico, datos que lamentablemente no nos aportan muchas claves para su interpretación funcional.<sup>7</sup> Por el contrario, el material sí puede aportarnos algún dato básico. Se trata de pizarra, un tipo de piedra inexistente en la isla y que indica, por tanto, que nos hallamos ante un material de importación. La cuestión será entonces cuándo pudo llegar a Mallorca, si antes o después de tallarse. Si lo fue antes, quizás arribó en alguna partida de piedra importada de un lugar desconocido. Por el contrario, si lo hizo antes, pudo haber sido importada hasta la isla desde algunos de los territorios de la Corona, lógicamente antes de la conquista por el Ceremonioso, según vimos, si atendemos a la dirección del jinete en su positivo resultante, al contrario de la dirección de la matriz. Por lo tanto, nos encontraríamos ante un conjunto de matrices talladas en una piedra importada y con una cronología marco que nos dirige claramente entre el siglo XIII y la primera mitad del XIV.

### Paralelos y modelos

La interpretación del fragmento pasa por su contextualización, y es que, aunque pudiera pensarse que se trata de dos piezas aisladas y sin paralelos posibles, cuentan con un importante elenco de tallas de las mismas características distribuidas por el resto de Europa. Hagamos un breve repaso de las más importantes. El primero se trata de las dos piezas de un molde hallado en la ciudad de Lorca, en la excavación arqueológica de

<sup>5</sup> LLOMPART, G.: “Pan sobre la tumba. Una nota de folklore funerario mallorquín”, *Revista de dialectología y tradiciones populares*, 21, 1965, pp. 96-102, reed. en *Religiosidad popular. Folklore de Mallorca, Folklore de Europa*, Palma, 1982, pp. 265-271. La noticia documental en SASTRE MOLL, J.: *El primer llibre de fàbrica i sagristia de la Seu de Mallorca 1327 a 1345*, Palma, 1994, p. 82.

<sup>6</sup> LLOMPART, G.: “Motlle de pissarra”, pp. 60-61.

<sup>7</sup> Agradecemos ambas noticias a Margalida Bernat y a la restauradora Mabel de Rojas.

la calle de Santo Domingo con callejón de los Cambrones, de 9 por 7,6 y 9,25 por 7,66 centímetros, respectivamente. Identificados como matrices para la realización de amuletos, colgantes o pinjantes de cabalgaduras, son dos bifaces complementarios con negativos en sus dos caras representando un caballo parado y estrellas, junto a una jaculatoria en cúfico dedicada a Alá, en positivo.<sup>8</sup>

La segunda es la matriz de estampación del Musée National du Moyen Âge de París (CL17723), de la primera mitad del siglo XIII (fig. 5). Realizada en barro cocido y con unas dimensiones de 14 por 19 centímetros, está decorada con el enfrentamiento en justa de dos caballeros bajo arquerías. Llama la atención el hecho de que se trate de un fragmento ya que en los laterales puede verse la continuación del motivo en una escena semejante de justa sin solución de continuidad.<sup>9</sup> Análogo al molde parisino, en el St Peter Hungate Museum de Norwich (76.94-429) se conserva un fragmento de matriz pétreo de 15,3 por 14 centímetros datado a mediados del siglo XIII, en el que se pueden ver los restos de una matanza de los Inocentes (fig. 6).<sup>10</sup> Sin salir del St Peter Hungate Museum (L 1976.27), conservamos los restos de un molde para realizar insignias metálicas datado a finales del siglo XIV, representando a un ciervo (fig. 7).<sup>11</sup>

La quinta pieza que nos interesa aquí es la matriz conservada en el Museo Civico Medievale de Bolonia (inv. N. 1624), datada a comienzos del siglo XIV y con unas medidas de 37 por 79 centímetros (fig. 8). Aquí encontramos otro fragmento incompleto, esta vez realizado en piedra y tallado por dos de sus caras. El reverso tiene parte de un alfabeto, que continúa por el anverso, donde se concentran los restantes elementos figurativos: una Última Cena, la imagen de un arcángel a la izquierda de ésta y los restos de un rosetón polilobulado con personajes tallados en el centro de los lóbulos –quizás una rueda de alegorías o de la Fortuna. Si los autores que se han ocupado de la pieza la vinculan estilísticamente con las obras de gran formato de la época (c. 1330),<sup>12</sup> varios detalles, sobre todo la decoración de círculos concéntricos con incisiones de distinta factura imitando el trabajo de los orfebres, la relacionan claramente con el disco del caballero en la pizarra mallorquina.

Por último, contamos con otro pequeño fragmento de una matriz múltiple de piedra, esta vez en el British Museum, fechado en los años treinta del siglo XIV, y con unas dimensiones de 11 por 4,5 centímetros. A pesar de su pequeño tamaño, ambas caras están talladas con matrices diversas. En el anverso (fig. 9) hallamos al menos seis motivos ornamentales diferentes: aves de presa, ardillas y gallos en discos decorativos, rostros enmarcados en tetralóbulos y los restos de una rueda de la Fortuna, quizás en paralelo a la imagen

**8** MARTÍNEZ RODRÍGUEZ, A.; PONCE GARCÍA, J.: "Moldes de orfebrería", en el catálogo en línea de la exposición *Novedades arqueológicas en la Región de Murcia. Museo Arqueológico de Murcia. Del 15 de marzo al 18 de noviembre de 2012*, con imágenes de detalle: [http://www.regmurcia.com/servlet/s.Si?sit=c,522,m,165&r=ReP-28713-DETALLE\\_REPORTAJESABUELO](http://www.regmurcia.com/servlet/s.Si?sit=c,522,m,165&r=ReP-28713-DETALLE_REPORTAJESABUELO).

**9** BLASCO, A.: "Matriz de estampación", en *Jaime I, rey y caballero. Los arneses y la cultura caballeresca en el siglo XIII*, Valencia, 2009, pp. 114-115.

**10** TUDOR-CRAIG, P.: "Mould of Massacre of the Innocents", en ALEXANDER, J.; BINSKI, P. (eds.): *Age of Chivalry. Art in Plantagenet England, 1200-1400*, Londres, 1987, p. 394.

**11** RAMSAY, N.: "Mould for making hart badges", en ALEXANDER, J.; BINSKI, P. (eds.): *Age of Chivalry...*, pp. 394-395.

**12** BENEVOLO, G.: "Frammento di matrice in negativo per la lavorazione di lamine metalliche", en *Vivere il medioevo. Parma al tempo della Cattedrale*, Milán, 2006, pp. 246-247.

semejante de la matriz de Bolonia. Mientras, en el reverso, encontramos una bellota, un *Agnus Dei*, y parte de un disco con las garras de un posible león. Una de las cuestiones más llamativas de la matriz del Museo Británico es que fue tallada en distintos momentos cronológicos, según delatan las variaciones estilísticas de algunas de sus imágenes. Así, la rueda de la Fortuna o el león se tallaron mordiendo los motivos previos y siguiendo pautas de representación diferentes, hechos que delata una continuación de usos durante varias décadas.<sup>13</sup>

### Usos para una pieza fuera de contexto

Llegados a este punto, ¿qué podemos extraer de la contextualización de las pizarras de la catedral de Mallorca? Nos encontramos ante un grupo homogéneo de piezas dedicadas a moldes para el trabajo de láminas de metal, el repujado sobre latón, estaño, plata u oro, materiales blandos que permitían trabajar en negativo sobre un molde de piedra. En el caso de la matriz del Museo de Bolonia, la posición de las letras del abecedario a la inversa indica claramente que se trata de un molde en negativo para calcar sobre él con un material que nos ofreciera la imagen en su correcta posición. Además, sabemos que se trató de un molde para la elaboración de láminas metálicas que eran trabajadas sobre su superficie y utilizadas para cubrir objetos religiosos y decorativos.<sup>14</sup> El destino de este tipo de producción se centraba, por ejemplo, en la encuadernación de libros, el engaste de imágenes, frontales de altar y altares portátiles o la confección de relicarios y de apliques decorativos que eran soldados o pegados a una pieza mayor, ya fuera de madera, de metal o, incluso, sobre la superficie de un muro. Por otro lado, desde la Baja Edad Media documentamos insignias y distintivos realizados en metal para uso particular. Los mejor conocidos son los que solían distribuirse entre peregrinos como recuerdo y prueba de la visita a unas reliquias o imagen determinados, o la asistencia a una fiesta concreta del calendario litúrgico celebrada en el lugar de preservación de los restos del santo.<sup>15</sup> También sirvieron para distinguir a los miembros de una casa nobiliaria o, incluso, como insignia decorativa –e identificatoria– en los arneses de caballos y otras pertenencias de determinados aristócratas y reyes, como la matriz del ciervo del St Peter Hungate Museum, que veíamos líneas arriba. Por fin, tanto las vestimentas eclesíásticas como las civiles fueron decoradas con apliques metálicos que servían para adornar con mayor empaque: mitras, guantes o grandes piezas del ajuar sacro eran así enriquecidas. Durante el siglo XIV, la moda europea acostumbró a incluir entre las vestimentas apliques metálicos de oro, plata y metales sobredorados, que brillaran con el movimiento al modo de lentejuelas.<sup>16</sup>

**13** RAMSAY, N.: "Multiple die-piece", en ALEXANDER, J.; BINSKI, P. (eds.): *Age of Chivalry...*, pp. 395-396.

**14** BENEVOLO, G.: "Frammento di matrice", p. 246.

**15** Contamos con innumerables ejemplos, SPENCER, B.: "Medieval Pilgrim Badges", en RENAUD, J.G.N.: *Rotterdam Papers. A Contribution to Medieval Archaeology*, Róterdam, 1968, pp. 137-153, SPENCER, B.: *Pilgrims Souvenirs and Secular Badges*, Londres, 2010 (1998), y DE KROON, M.: "Medieval Pilgrim Badges and their Iconographic Aspects", en BLICK, S.; TEKIPPE, R.: *Art and Architecture of Late Medieval Pilgrimage in Northern Europe and the British Isles*, I, Leiden-Boston, 2005, pp. 385-403. Para los reinos ibéricos, ESPANOL, F.: "Exvotos y recuerdos de peregrinación", en *El Camí de Sant Jaume i Catalunya. Actes del Congrés Internacional celebrat a Barcelona, Cervera i Lleida els dies 16, 17 i 18 d'octubre de 2003*, Abadía de Montserrat, 2007, pp. 297-317.

**16** NEWTON, S. M.: *Fashion in the Age of the Black Prince. A Study of the Years 1340-1365*, 1980, p. 25. SPENCER, B.: *Pilgrim Souvenirs...* Una aproximación en la red, a través de <http://www.medievalbadges.org/index.html>

¿Qué uso pudieron tener los metales repujados en las matrices de las pizarras mallorquinas? Lo desconocemos. Podríamos suponer que el carácter simbólico cristiano en los peces los haría adecuados como insignias en algún tipo de celebración; asimismo, el uso como botones o apliques de los círculos menores y el indudable carácter decorativo de la figura del caballero. No perdamos de vista que moldes de estas características también sirvieron para el repujado de pieles con motivos iconográficos idénticos y dimensiones parejas, como la tapa de estuche de cuero, procedente de Peña de Azagra y hoy conservada en el Museo de Navarra (inv. 3547). Aquí, hallamos a un caballero en idéntica postura a la representación de la pizarra de Mallorca (fig. 10) y rodeado de un disco decorativo, en este caso de tipo vegetal, imagen para la que también se ha destacado el ascendiente sigilográfico como modelo icónico y, sobre todo, el hecho de tratarse de un elemento de producción seriada, que contaba con moldes y matrices para su elaboración.<sup>17</sup> Parece claro, por tanto, que las pizarras de la catedral de Mallorca fueron matrices para el repujado, labrado o grabado de metales blandos, claramente emparentadas con otras piezas semejantes de matriz múltiple y bifaces, como la del Museo Civico Medievale de Bolonia o la del British Museum.



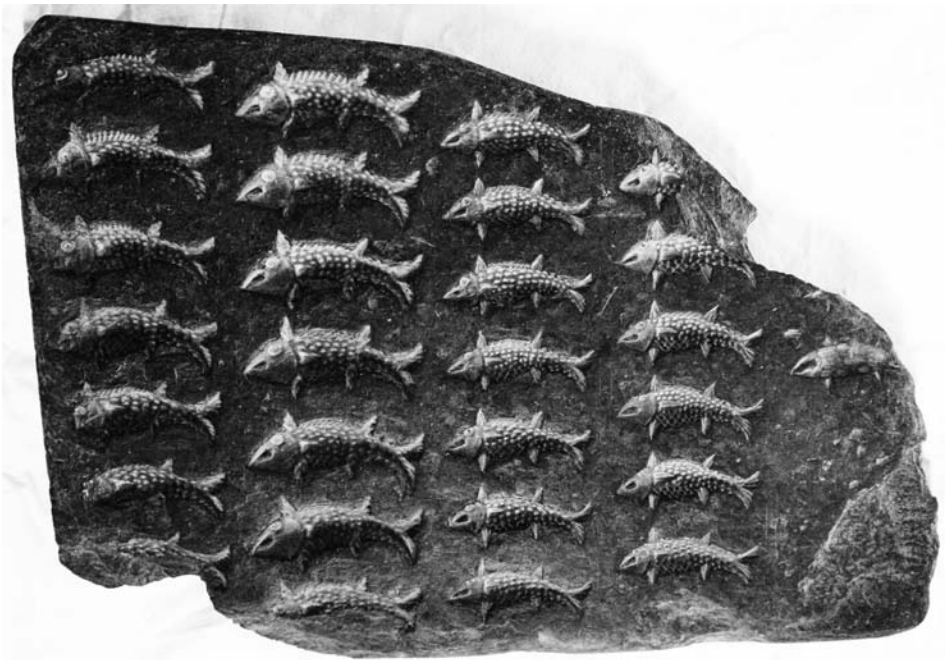
**Fig. 1** Seu de Mallorca. Matriz múltiple en pizarra, anverso

<sup>17</sup> MARTÍNEZ DE AGUIRRE, J.; MENÉNDEZ PIDAL DE NAVASCUÉS, F.: *Emblemas heráldicos en el arte medieval navarro*, Pamplona, 1996, pp. 71 y 337.

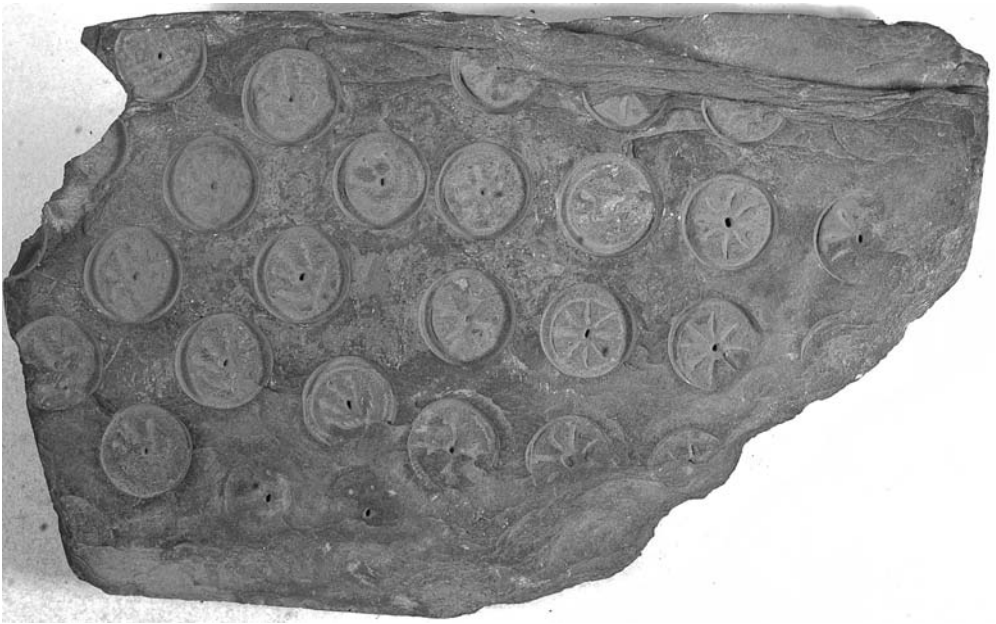




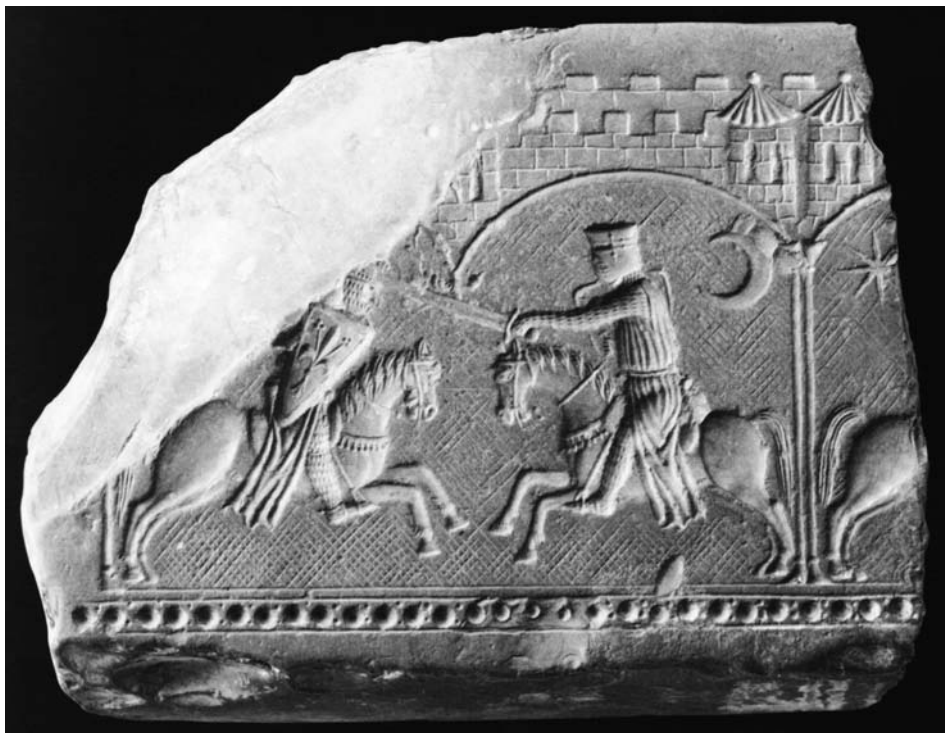
**Fig. 2** Seu de Mallorca. Matriz múltiple en pizarra, anverso. Detalle del caballero



**Fig. 3** Seu de Mallorca. Matriz múltiple en pizarra, reverso



**Fig. 4** Arxiu Capítular de Mallorca. Matriz múltiple en pizarra



**Fig. 5** Matriz de esptampación del Musée National du Moyen Âge de Paris (CL17723)



**Fig. 6** Matriz y positivo de la Matanza de los Inocentes. St Peter Hungate Museum, Norwich (76.94-429)



**Fig. 7** Matriz del ciervo, St Peter Hungate Museum de Norwich (76.94-429)





**Fig. 8** Matriz múltiple, anverso, Museo Civico Medievale de Bolonia (inv. N. 1624)



**Fig. 9** Matriz múltiple, anverso, British Museum  
© Trustees of The British Museum





**Fig. 10** Tapa de estuche de cuero de Peña de Azagra, Museo de Navarra (inv. 3547)

