

## Les torres del Temple

FRANCISCA TORRES ORELL<sup>1</sup>

### Resum

El present article vol donar a conèixer l'evolució històrica arquitectònica de les torres del Temple de Palma. En tres campanyes arqueològiques s'han pogut documentar una sèrie d'elements que aporten noves dades sobre aquest edifici emblemàtic de la ciutat.

Paraules clau: *arc islàmic – arc gòtic – tàpia – cos de guàrdia*

### Abstract

This article aims to discover the historical and architectural evolution of the Temple towers in Palma. Three archaeological campaigns were able to document a series of elements that provide new evidence in this landmark of the city.

Key words: *islamic arch – gothic arch – clay wall - guard house*

### Introducció

Amb el present article<sup>2</sup> es volen donar a conèixer, de forma resumida, els resultats de tres campanyes d'intervenció arqueològica realitzades a les torres del Temple entre 2002 i 2008. La repicada de les parets i l'estudi vertical han permès determinar l'evolució històrica d'aquest emblemàtic edifici de Palma. Les conclusions solament fan referència a les dues torres, no a la resta del conjunt conegut amb el mateix nom. En cap moment es fa un estudi historiogràfic perquè és un tema sobre el qual hi ha publicacions. Existeixen estudis sobre la seva evolució (entre d'altres: Bernat, Serra, Soberats, 2002 o més recentment Barceló, Rosselló, 2006: 194-211) i els usos que ha tengut el Temple al llarg dels segles (entre d'altres: Bernat, Serra, 2002; Lladó, 1989). Cal dir que generalment quan a la bibliografia es parla del Temple es fa referència a tot el recinte i no solament a les dues torres objecte d'aquest estudi.

Amb el nom de El Temple es coneix el recinte que en època islàmica fou l'Almudaina de Gumara. Es tracta d'una estructura fortificada de planta quadrangular irregular que fou construïda probablement després de la ràtzia pisano – catalana de 1113-1115, moment en que fou enrunat aquest tram de la murada islàmica. No hi ha cap menció sobre aquesta fortificació que defensava la porta de la ciutat al *Liber Maiolichinus* (M. Mulet, trad.1991) on sí s'esmenta la bâb Gumara, una de les portes de la murada. Dóna al sud est de Mallorca i és una doble porta defensada per 13 torres (M.M. Riera, 1993: 74).

<sup>1</sup> Directora de les intervencions realitzades entre 2002 i 2008. A les primeres campanyes el promotor fou un particular i el 2008 ho fou l'Ajuntament de Palma.

<sup>2</sup> El meu agraïment a Dra. Magdalena Riera, Pep Merino i Zoltan Lärcher. Sense la seva ajuda aquesta feina no s'hagués pogut realitzar i l'article no hagués vist la llum.

Després de la conquesta catalana de l'any 1229 (al *Llibre del Repartiment* s'esmenta com l'Almudaina de Gumara) passà a mans de l'orde del Temple. Els nous propietaris edificaren la capella gòtica amb elements romànics al fons del recinte a l'indret on hi havia la porta exterior. El 1311 fou dissolt l'orde del Temple i el conjunt passà a l'orde de Sant Joan de l'Hospital i el 1811 fou expropiat per l'Estat. Posteriorment, el 1885, el recinte fou reformat per J. Oleza que hi afegí elements d'estil neoromànic i neogòtic (G. Valero, 1992:88).

En l'actualitat d'aquest recinte tan sols s'han conservat la porta interior i restes del traçat (AADD, 1997:30; M. Llinàs i F. Torres, 2007; fig. 1). La porta interior està formada per dues torres, un cos central i un segon aiguavés. Cada una consta de planta baixa, entresol, tres pisos i terrat. L'any 2002 les dues torres estaven coronades per sis merlets de marès a la façana principal i sis a les parets laterals, a més de sis merlets sobre el cos central. No obstant això, no es tractaria dels merlets originals. De fet, al dibuix realitzat per l'arxiduc Lluís Salvador d'Habsburg a finals del segle XIX i publicat a *Die Stadt Palma*, es pot veure com cada torre estava coronada amb només quatre merlets i, a més, la planta coberta apareix amb menor alçada.

La façana principal de l'edifici mostra diverses obertures de les quals totes les finestres situades als dos extrems laterals són fictícies i responen a una qüestió estètica de composició de la façana.

### **Fonts gràfiques sobre les torres**

Dues torres flanquegen una porta amb un arc de mig punt. Les seves bases estan fetes de pedra que arriben fins a l'arrencada de l'arc i des d'aquí continuen fets de tàpia. Les cantoneres també són de pedra. Aquesta és la descripció de les torres que es pot deduir dels dibuixos que realitzà Rafael de Ysasi de la porta exterior a finals del segle XIX abans de ser enrunada la murada (R. Ysasi, 1998).

No obstant, hi ha representacions més antigues de la porta interior. Així, al plànol del canonge Antoni Garau de l'any 1644 s'observa que les dues torres i una torre a la cantonada Nord tenien la coberta de teula a quatre vessants mentre que la resta del recinte conservava la coberta amb merlets. També es pot apreciar que entre les dues torres existia ja una edificació de dues crugies. Una de les crugies ja entrava cap a l'interior del recinte, sobreposant-se a la porta original de la base. Es tractaria d'un cas semblant a la porta *Almudí* a l'actual carrer de la Mar que també té una construcció medieval cristiana a sobre. Per fer aquesta construcció i donada la poca amplària de la porta, es va fer una façana sustentada sobre un arc ogival. Per tant, s'ha de considerar que aquest tipus d'edificació sobre portes té un origen medieval.

Una altra font d'informació és el dibuix de l'entrada al recinte del Temple fet per l'arxiduc Lluís Salvador d'Àustria (Habsburg Lorena, 1882) ja esmentat abans. S'hi observa que a la façana de les dues torres no hi ha tantes finestres obertes com avui en dia, només hi ha una finestra a cada torre i al cos central, de les altres alguna sembla que ja hi estava marcada. A més, es veu que a la torre de la dreta (vista des del carrer del Temple) no hi ha obertures a la planta baixa ni a l'entresol mentre que a la planta baixa i l'entresol de la torre esquerra ja apareixen les obertures que es coneixen en l'actualitat. Una altra diferència és que l'antic porxo s'ha convertit en coberta plana i que les torres tenien una menor alçada i estaven coronades per merlets.

S'han d'esmentar dos documents, un datat el mes de gener de 1409 i l'altre del mes de maig del mateix any. Hi figuren el nom de diverses cambres i serveis, però la seva ubicació es desconeixia malgrat que el segon document aporta alguns indicis com per exemple la habitació principal estava damunt el portal i era la del comandant o una *reracambra* en la torre (Barceló; Rosselló, 2006:201).

## Resultats de la intervenció arqueològica

El repicat<sup>3</sup> de les parets de tota l'edificació ha tret a la llum diversos elements que permeten aproximar-se a la seva evolució arquitectònica. Primer es parlarà de la torre dreta, després de la torre esquerra i, finalment, del cos central. Per facilitar una millor comprensió de l'edifici es descriuran cada una de les plantes i s'acompanyaran per les respectives planimetries<sup>4</sup>.

### *Torre dreta*

A l'interior de la planta baixa<sup>5</sup> (fig. 2) de la torre dreta hi ha dos espais, el primer correspon a la torre pròpiament dita i el segon a la cambra posterior. Durant els treballs, a la torre s'observa l'absència total d'una capa de calç sobre la tàpia i aquest fet fa pensar que les parets foren retallades. Si a més es té en compte que les tapiades de les parets coincideixen sempre, s'arriba a la conclusió que tal vegada la part inferior de la torre fos massissa. El dibuix de l'arxiduc corroboraria aquesta teoria perquè tal com ja s'ha dit abans no hi figura cap tipus d'obertura a la planta baixa i entresol de la torre dreta i per tant, el buidatge tal vegada es dugué a terme a partir de 1885.

A la segona cambra de la planta baixa es situaria el cos de guarda. Es tractaria d'un espai obert al pas (Riera *et alii*, 1990). Cal recordar que la paret que dóna al passadís és de construcció moderna i feta de marès mentre que la resta de parets és de tàpia. La presència de dos nínxols per a col·locar un llum d'oli en una de les parets de tàpia seria un altre indicador que estam davant la cambra de guàrdia.

A l'entresol (fig. 3) l'observació feta a la planta baixa es repeteix: absència de la capa de calç externa i coincidència exacte de les tapiades.

A partir de la primera planta (fig. 4) la torre dreta presenta una tàpia resistent i ben conservada<sup>6</sup>. En aquesta planta s'ha pogut veure com la paret de tàpia és més estreta a partir d'uns dos metres d'alçada<sup>7</sup>. Tal vegada aquest canvi marcaria el punt a partir del qual es construeix la torre com a element que sobresurt de la porta. Aquesta construcció seria similar a la Bâb-al-Kofol (Riera *et alii*, 1990).

El descobriment d'un arc islàmic al segon pis (fig. 5) fou la troballa més espectacular de la intervenció. Es tracta d'un arc de ferradura fet amb dovelles estretes (10

<sup>3</sup> L'estratigrafia, en general, era en primer lloc una capa de pintura, paper pintat o rajola. Aquests materials cobrien una capa de guix i llavors una capa de morter que estava col·locat sobre els distints tipus de tàpia als quals es farà referència més endavant. En alguns petits trams el morter cobreix fragments de teula o altres morters que foren utilitzats per anivellar la paret o arreglar desperfectes.

<sup>4</sup> La planimetria utilitzada és la facilitada pel servei de topografia de l'Ajuntament de Palma.

<sup>5</sup> Fins fa pocs anys aquest espai fou utilitzat com papereria.

<sup>6</sup> La tàpia destapada a la torre dreta està feta de terra molt mesclada amb la calç afegida i s'aprecien pedres molt petites. A la de la torre esquerra es diferencien clarament les distintes capes sobreposades que constitueixen la tàpia: capa de terra, capa de calç, capa de terra, etc.

<sup>7</sup> A partir d'aquesta planta, les línies de les tapiades tenen una alçada d'uns 90 cm cada una.

cm de gruix) a la paret mitjanera de la torre. La part superior d'aquest arc està retallada pel forjat actual i s'ha pogut documentar al buit de l'escala entre el segon i el tercer pis. En una de les cantonades de la torre es troba un arc de mig punt que segurament forma una porta que donaria a la murada<sup>8</sup>.

La torre en si està feta totalment de tàpia i s'observa clarament les línies de les tapiades que tenen una alçada d'uns 90 cm cada una.

A la torre s'afegiren elements defensius, tal com ho seria la sagetera de la tercera planta (fig. 6) i que miraria per sobre la murada<sup>9</sup>, de la qual podem dir que és anterior a finals del segle XV, ja que aquest és el moment en el qual foren introduïdes les armes de foc que feia innecessària l'ús de sagetera o millor dit, calia un altre tipus d'obertura (Biosca *et alii*, 2001: 116). Segons Segura Salado (1994:285) el 1909 encara subsistien en els seu estat primitiu algunes de les torres i a l'interior d'una d'elles es veia una espitllera.

El terrat de la torre dreta del Temple és la zona dels merlets<sup>10</sup> i del camí de ronda<sup>11</sup> (fig. 7). La funció d'aquesta part de la torre era la de vigilància i de protecció alhora. Al retaule de Sant Jordi d'en Pere Nisard s'observa per exemple que entre els merlets de la torre es veuen els caps no tot el cos d'una persona.

La divisió horitzontal, és a dir l'altura dels forjats d'aquesta torre, fou modificada al llarg del temps<sup>12</sup> (fig. 8 i 9<sup>13</sup>). Podem suposar que originàriament estava dividida en tres parts: una planta baixa, un cos central i una part superior. La divisió en tres és coneguda dins el món islàmic: *Those castles with the best preserved islamic features all have a tapia-wall tower of three floors* (Glick, 1995:27).

La part superior del cos central original vendria marcat per l'arc islàmic, és a dir el sostre de la tercera planta aniria més baix que no l'actual, concretament sobre la part superior de l'arc islàmic. Aquest cos central coincidiria aproximadament amb la segona planta, perquè és aquí on arranca l'arc islàmic. La part inferior de la torre original arribaria, per tant, fins al primer pis. La comunicació entre les tres parts probablement es realitzava a través d'una escala de caragol, vestigis de la qual seria l'endinsada en una de les parets de

<sup>8</sup> L'arc està fet per dovelles de marès. Té una alçada de 183 cm (214 cm) amb les dovelles i una amplada de 90 cm (120) amb les dovelles del costat esquerre); la seva profunditat és de 80 cm, per tant indica el gruix de la paret.

<sup>9</sup> Encara en l'actualitat ambdues obertures es troben per sobre les teulades de l'edifici veïnat.

<sup>10</sup> S'observen quatre merlets a cada una de les quatre parets: un a cada cantonada i dos enmig. S'aixequen entre 34 i 65 cm sobre el camí de ronda. Són elements rectangulars on l'amplada i l'alçada varia en cada cas, però tots acaben en punta de diamant, és a dir presenten un coronament triangular fet per pedres petites. Aquest tipus de coronament dels merlets també es troben a altres edificis medievals de Palma, tal seria el cas de la casa de l'Obra de la Seu (Riera, 1993: 72). També la distància entre cada merlet és desigual, va des de 80 a 100 cm.

<sup>11</sup> El camí de ronda està fet de tàpia islàmica i té una amplada de 45 cm i una alçada d'entre 80 i 84 cm. Es conserva davant tres de les quatre parets de la torre. La funcionalitat del camí és facilitar les tasques de vigilància i des d'on es podia establir una comunicació amb l'exterior. "El pas de ronda és una estreta plataforma on els defensors es poden parapetar darrere els merlets (...). Els merlets més primitius no eren estructures gens sòlides ni regulars, sinó que es limitaven a unes quantes pedres sense lligar tal com descriu Marquilles al segle XI" (Biosca, Vinyoles, Xortó, 2001: 117)

<sup>12</sup> A la tercera planta el forjat anava a uns 46 cm per sobre l'enrajolat actual.

Les figures mostren la secció hipotètica de les dues torres feta a partir dels elements documentats. Així, hi ha dues seccions: la primera seria la vista des del carrer del Temple i la segona vista des de l'interior del recinte del Temple.

la tercera planta de la torre dreta. Al segon pis ja no existeix aquesta endinsada, ja que en el seu buit fou instal·lat un armari que ha retallat la paret i a conseqüència s'han eliminat els possibles indicis de l'existència de l'escala.

El mateix que altres torres construïdes durant l'època islàmica (Biosca *et alii*, 2001:107), està feta íntegrament d'aquest material i d'aquesta manera ho indica el *Liber Maiolichinus* (Bernat, Serra, Soberats, 2002:197).

La localització d'algun fragment de ceràmica de finals del segle XI/principis del segle XII dins la tàpia són altres indicis de que la torre fou construïda a l'època islàmica (segle XII).

#### *Torre esquerra*

Al contrari del que acabem de veure amb la torre anterior, la de l'esquerre fou reconstruïda a l'època medieval cristiana mantenint-se la torre de la dreta. La seva estructura s'asseu sobre la roca natural tal com s'ha vist a través d'una cala oberta a l'interior de la planta baixa<sup>14</sup> (fig. 2). A diferència amb la torre dreta, la planta baixa de la torre esquerra sembla que ja es fa buida i d'un sol espai que ocupa també la segona crugia. A la seva part posterior hi ha un petit pati on s'ubica un aljub. Tal vegada aquesta torre ja es va fer amb accessos a la planta baixa i a l'entresol. Al dibuix de l'arxiduc els actuals accessos ja existien.

Tan sols algunes de les parets de l'entresol (fig. 3) presenten la tàpia islàmica. La tàpia emprada en la construcció presenta unes altres característiques: s'hi observen cada una de les capes horitzontals dels diferents components. La seva resistència és menor<sup>15</sup> i segurament es deu a la manca de quantitat de calç per lligar millor la mescla. En general, l'estat de conservació de les parets de l'entresol era molt precari perquè uns anys enrere un foc afectà greument aquest espai i les parets estan molt deteriorades.

En aquesta planta es descobriren dos accessos retallats al tapial i que comunicaven amb l'edifici confrontant. No s'ha pogut determinar la cronologia de les obertures.

La primera planta (fig. 4) fou utilitzada durant molt d'anys com vivenda. La torre de l'esquerre és l'espai on s'ubicava la cuina. Aquest fet explica el mal estat de conservació a causa d'obres relacionades amb la cuina: retallades per un rebost, sortides de fum, canals d'aigua i gas, etc. De la tàpia original es conserven pocs trams i fins i tot l'accés actual a la cuina és una retallada simple de la tàpia quasi sense reforç.

L'únic element destacable és la presència de la finestra de mig punt que donaria al pas d'entrada, és a dir a l'espai entre les dues torres.

La intervenció arqueològica a la segona planta (fig. 5) proporcionà la visió d'alguns elements arquitectònics: a la cara interior de la façana principal es descobrí a 217 cm del trespol un ninxol de 32 cm d'amplada i 45 cm d'alçada amb l'interior ennegrit per l'acció

<sup>14</sup> Adossat a la paret que limita amb la casa veïnada, s'obrí una cala de 124 cm x 150 cm. Davall la rajola hidràulica i la seva preparació apareixia una terra arenosa i pedres petites que resultaren el llit sobre el qual descansa la paret. A 18 cm de profunditat s'hi trobava argila marronenca i a 26 cm de profunditat la roca natural. No s'hi localitzaren restes ceràmiques.

<sup>15</sup> Aquesta menor resistència fa que les parets de la torre esquerra estan molt malmenades per la quantitat de tubs i canalitzacions que hi ha; la poca duresa de les parets facilita la instal·lacions mentre que la tàpia de la torre dreta és molt més dura i dificulta qualsevol intervenció.

de fum, possiblement d'una espelma. Es tracta, per tant, d'un lloc per a col·locar la llum de l'habitació. A més, a sobre de la finestra actual (a 232 cm d'alçada) es destapà un petit arc de mig punt retallat a la tàpia i cobert per un referit que conservava restes de pintura. L'arc no està central sobre la finestra sinó que es troba desplaçat cap a la dreta on continua un referit. A la part superior l'interior està farcit per pedres petites i ciment. Vist des de l'exterior donà la impressió que es tractava d'una finestra geminada.

A la paret lateral que limita amb l'edifici veïnat es descobrí un arc amb una alçada de 220 cm i una amplada de 85 cm que fou farcit amb pedres petites. Segurament es tracta d'una altra obertura a la façana lateral cap a la murada.

A la paret mitjanera de la segona planta es destaparen a la part inferior de la paret un arc de mig punt amb una doble línia de dovelles i, per un altre costat, les dovelles dels pilars d'un arc que estava tallat pel forjat actual i que culminà en la tercera planta. Aquí (fig. 6) s'hi situa la clau i algunes dovelles que formen la part superior de l'arc apuntat. En aquesta planta també hi ha una possible obertura cegada en la façana lateral que miraria cap a l'edifici veïnat per sobre les teulades. No obstant això, el mal estat de conservació de tota la paret desaconsellava destapar aquesta obertura que tal vegada fos una altra sagetera.

Al terrat (fig. 7) s'ha pogut comprovar la presència de parets de tàpia i d'alguns merlets; així, s'han conservat fins a cinc merlets per paret malgrat que, l'estat general de conservació és més precari que a la torre dreta.

Al mateix que a la torre islàmica, a la torre esquerra del Temple la divisió horitzontal fou diferent a l'actual (fig.8 i 9). Hi ha una sèrie d'elements que ho indiquen. Un element clar és que el forjat actual que talla l'arc gòtic al manco en dues parts. També a la façana de la segona planta, la presència del nínxol per a la llum està actualment a una alçada difícil per poder col·locar-hi una espelma o un llum d'oli, i això fa suposar que el terra anava quasi mig metre més amunt que l'actual.

No obstant això, no s'ha pogut determinar en quin moment de la història de l'edifici foren modificats els forjats. L'edat mitjana és el moment en el qual la torre de la dreta fou reformada. La presència de l'arc gòtic corrobora aquesta datació. A més, s'obre un pas cap a la casa veïnada amb un arc fet de dovelles (planta segona), arc que es repeteix al que encara avui en dia és l'accés a la torre dreta a la segona planta.

Aquestes dues obertures que comunicarien la torre amb la casa veïnada cal situar-les en algun moment de l'edat mitjana o moderna. La presència de dovelles amb regràs que formen la llinda indiquen aquesta cronologia.

Nombrosos documents d'aquests segles parlen del mal estat de conservació de les torres i de la necessitat de fer "*adobs i reparacions*" (Barceló, 2002). Així, l'any 1344 el rei Pere el Cerimoniós ordenà la restauració dels murs, les torres i la barbacana (Segura Salado, 1994: 282) i en documents de 1452 es parla de les reparacions realitzades a les torres del Temple (Barceló; Rosselló, 2006:63) o dels compromisos per dur a terme aquestes intervencions l'any 1473 (Barceló; Rosselló, 2006:65). Aquesta situació es repetirà durant els segles següents. Les causes de la degradació no tan sols són el pas del temps i la negligència de les autoritats sinó també perquè particulars ocuparen les murades o aquestes servien de servituds públiques. Als segles XVI/XVII es parla que s'empraven les murades per fer-hi habitatge o que s'aprofitava la cara interior de la murada per edificar noves construccions (Bernat; Serra, 2002).

També a Catalunya els segles XIV i XV marquen una època *on molts castells foren reformats i ampliat*s (Biosca *et alii*, 2001:216).

#### *Cos central*

L'espai entre les dues torres forma el cos central. A la planta baixa aquest espai és i ha estat sempre el pas d'accés a l'interior del recinte del Temple, és a dir la porta pròpiament dita.

A nivell de l'entresol s'observen a la façana principal peces col·locades de cap i través de llivanyes. Aquest tipus de factura correspon a la construcció islàmica de la porta, és a dir, es tracta de les restes de l'arc d'entrada original<sup>16</sup>. A més, el mateix tipus de construcció s'ha pogut documentar a altres portes de la murada islàmica de Palma (Riera *et alii*, 1990; Riera, 1993:70). A la part central d'aquest tram de la paret se situa una finestra rectangular de marès amb una finestra geminada<sup>17</sup>; és obra del segle XX i ocupa l'espai on el 1881 encara hi havia un escut (Segura Salado, 1994: 284).

Les restes de peces a través a l'entresol podrien indicar un matacà, similar al dibuixat al retaule de Nisard.

Tal com ja s'ha indicat abans, a la primera planta destaquen les restes d'un arc de mig punt a la torre esquerra que donaria al pas d'accés, és a dir, l'espai central entre les dues torres seria obert. Aquesta teoria ve corroborada pel fet que a partir de la primera planta el llenç de la façana principal està fet de totxo regular. Aquest material indica que la data de construcció cal situar-la al segle XX. No obstant això, cal recordar que l'arxiduc ja dibuixà aquest llenç a finals del segle XIX. Podem suposar que a causa de la construcció dels dos balcons es feia necessari reforçar la façana existent i per mor del mal estat s'optà per fer-la de bell nou amb materials moderns.

A la primera planta, a la paret mitjanera que separa les torres del segon aiguavés, es localitzen els pilars d'un arc de mig punt, la volta del qual es troba a la segona planta. Aquest arc de mig punt amb doble línia de dovelles indicaria la llargària del pas d'accés que aniria des d'aquest arc fins a la façana posterior. Aquí, al nivell de l'entresol, s'observen dos arcs, el primer és l'arc actual fet per dovelles de marès i el segon arc fou retallat per la finestra i està compost per dovelles més petites.

Tota la façana posterior de les torres del Temple està feta per tàpia fins l'altura entre la segona i tercera planta. La tàpia està coronada per una línia de pedres i a sobre ja s'aixeca la tercera planta que ja està construïda íntegrament amb marès.

Resumint l'evolució de les torres del Temple es pot dir que durant la ràtzia pisano – catalana de 1114-1116, la murada sofrí importants danys que varen fer necessari projectar i construir el recinte fortificat amb la doble porta .

Així, la torre de la dreta seria dels segles XII/ XIII, ja que de l'altra (es suposa que tenia una de "bessona") quasi no hi ha restes, exceptuant petits trams de tàpia terrosa localitzada en algunes parts de la planta baixa esquerra i dels entresols que podrien

<sup>16</sup> La tàpia terrosa localitzada en alguns trams de la planta baixa de la torre esquerra i a diversos indrets de l'entresol corresponen segurament a la porta primitiva.

<sup>17</sup> La datació d'aquesta finestra neo-islàmica cal situar-la al segle XIX o a principis del segle XX. Si es compara l'arc de l'entrada actual amb el gravat de l'arxiduc del segle XIX s'observa l'existència d'una finestra petita mentre que l'actual és més allargada.

correspondre a una primera edificació de la porta (la presència d'un fragment amorf d'àmfora púnica juntament amb un fragment de barra de gerrer indica una cronologia antiga).

Amb el mateix tipus de tàpia està feta la paret de càrrega i la façana posterior. La tàpia arriba a l'espai entre la segona i la tercera planta i està rematada per una línia de pedres sobre les quals ja s'aixeca la tercera planta construïda amb materials moderns. Per tant, la paret de càrrega i la façana posterior també cal datar-les en el segle XIV/XV. La possible existència d'una finestra conopial a la segona planta confirmaria aquesta datació.

La documentació escrita parla d'una fragmentació del Temple a mitjans del segle XIX (Lladó, 1989:14-15). L'ús de marès per a les reparacions i l'obertura de finestres amb el mateix material fa pensar que aquestes obres estaven relacionades amb l'esmentada fragmentació. També la presència del mateix tipus de morter davall les primeres capes de guix a quasi totes les parets podria indicar que aquest fou el moment on les torres reberen unes intervencions generalitzades. A diverses plantes s'han localitzat a les parets restes de diaris<sup>18</sup> amb data de finals del segle XIX i principis del segle XX (1895, 1910, 1927, etc.) que segurament foren utilitzats com aïllants.

## Bibliografia

- AADD, 1997: *Palma, guia d'arquitectura*.
- BARCELÓ CRESPI, M., 2002.: "Murada i vida quotidiana" en *Les murades de Palma. Estudis Baleàrics* 70/71:7-16.
- BARCELÓ, M.; ROSSELLÓ, G., 2006: *La ciudad de Mallorca. La vida en una ciudad mediterránea medieval*.
- BERNAT, M. i SERRA, J., 2002: "El darrer recinte: els inicis de la quinta murada de la Ciutat de Mallorca (segle XVI)" en *Les murades de Palma. Estudis Baleàrics* 70/71:37-60.
- BERNAT, M.; SERRA, J.; SOBERATS, N., 2002: "Porta o almodaina ? De bâb al-Gumâra a Castell del Temple" en Homenatge a Guillem Rosselló Bordoy: 193-218.
- BIOSCA, E; VINYOLES, T; XORTÓ, X., 2001: *Des de la frontera. Castells medievals de la Marca*.
- GLICK, T.C. 1995: *From muslim fortress to christian castle. Social and cultural change in medieval Spain*.
- HABSBURG-LORENA, L.S. 1882: *Die Stadt Palma*. Leipzig. Traducció al castellà 1954 i nova edició 1981.
- HUNT ORTIZ, M. 1998: "El castillo y la torre de Aznacóllar (Sevilla): dos edificaciones almohades" en *I Congreso Internacional Fortificaciones en al-Andalus*: 379-388.
- LLADÓ POL, F., 1989, "Aproximación histórico-artística a la fortaleza del Temple" en *Quaderns ARCA*, núm. 5.
- MALPICA, A., 1998: "Los castillos en época nazari. Una primera aproximación" en *Castillos y territorio en al-Andalus*: 246-293.
- M. MULET MAS (trad.), 1991: *Liber Maiolichinus de gestis pisanorum illustribus*. Palma
- RIERA FRAU, M.M., 1993: *Evolució urbana i topografia de Madîna Mayûrqa*.
- RIERA, M.M.; ROSSELLÓ, G.; SOBERATS, N., 1990: "Bâb al-Kofol en Madîna Mayûrqa" en *Homenaje a Manuel Ocaña Jiménez*: 181-206.
- SEGURA SALADO, J., 1994: "El castell del Temple" en *III Congrès El nostre patrimoni cultural*: 281-290.

<sup>18</sup> Es tracta de periòdics en llengua castellana i alguns en llengua francesa. N'hi ha que indiquen dades: "Sábado, 27 de julio de 1929" o "4 de agosto de 1895").



- TORREMOCHA, A.; SÁEZ, A., 1998.: "Fortificaciones islámicas en la orilla norte del Estrecho" en *I Congreso Internacional Fortificaciones en al-Andalus*: 169-265.
- VALERO, G., 1992: *Itineraris pel centre històric de Palma*.
- YSASI RANSOME, R., 1998: *Palma de antaño. A través de un cristal*. Palma



Fig. 1 Hipotètic traçat del recinte del Temple dins el parcel·lari actual

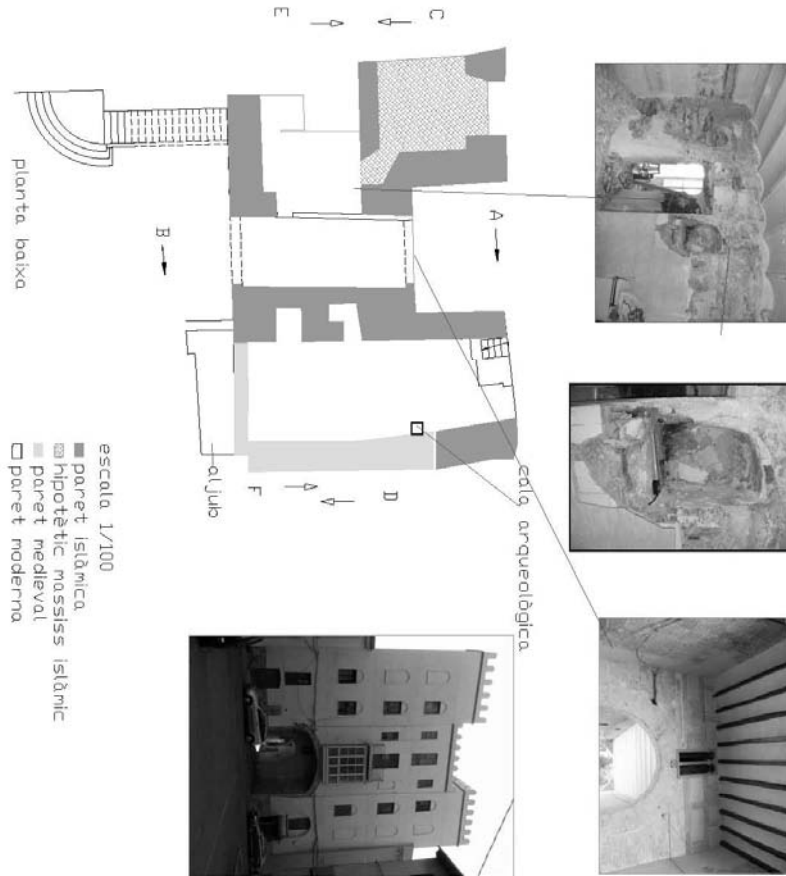


Fig. 2 Planimetria de la planta baixa

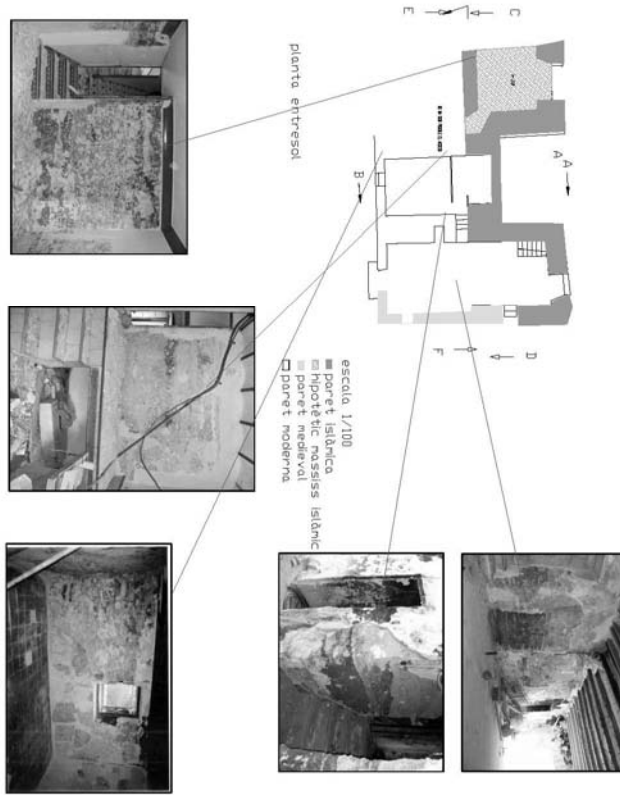


Fig. 3 Planimetria de la planta entresol

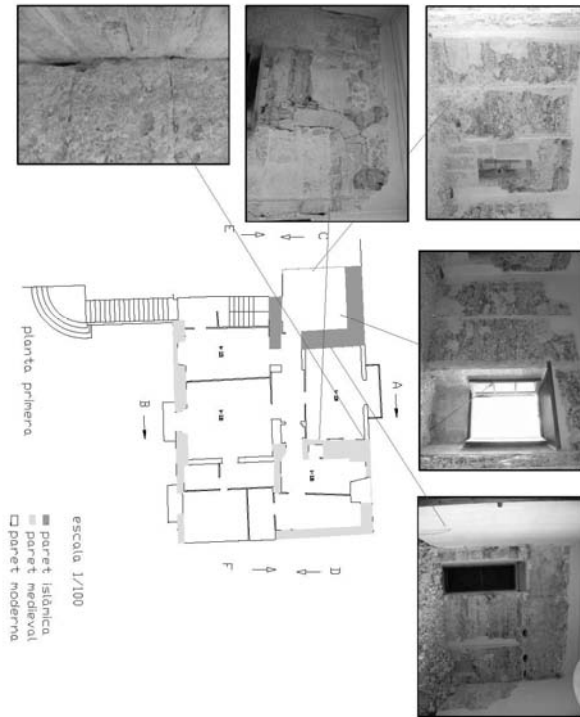


Fig. 4 Planimetria de la planta primera

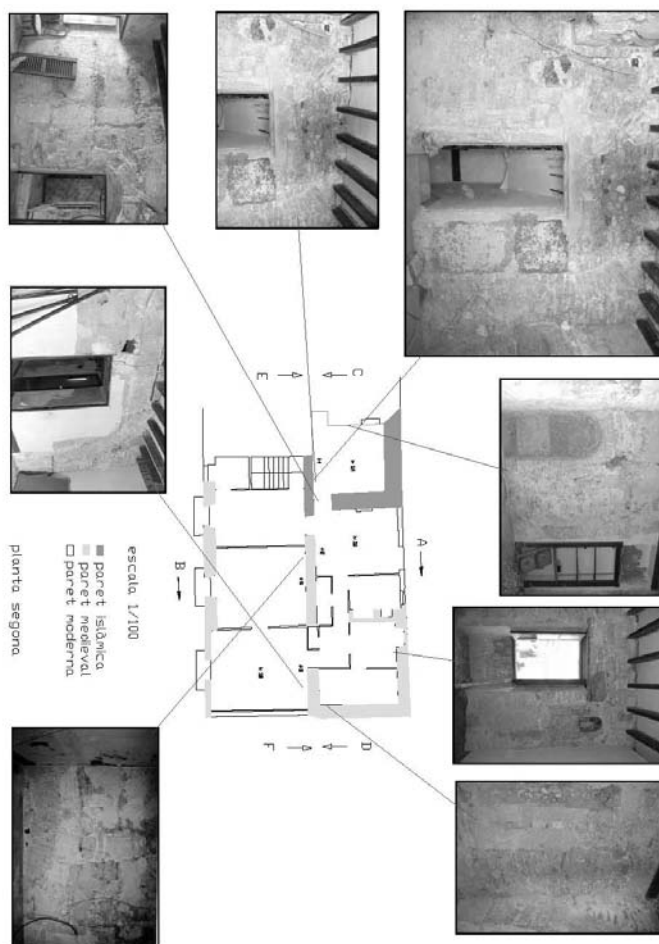


Fig. 5 Planimetria de la planta segona

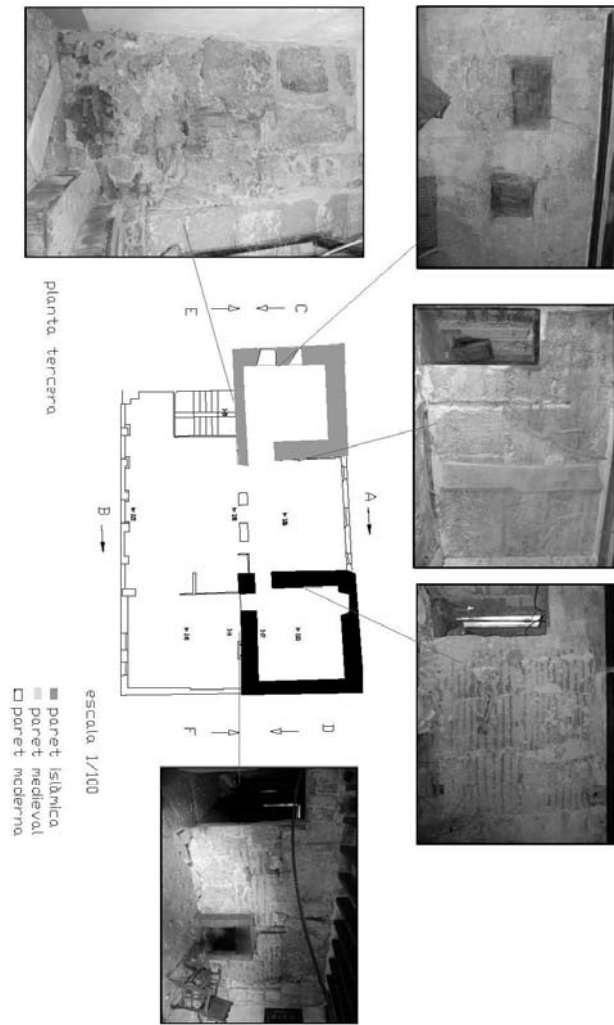


Fig. 6 Planimetria de la planta tercera

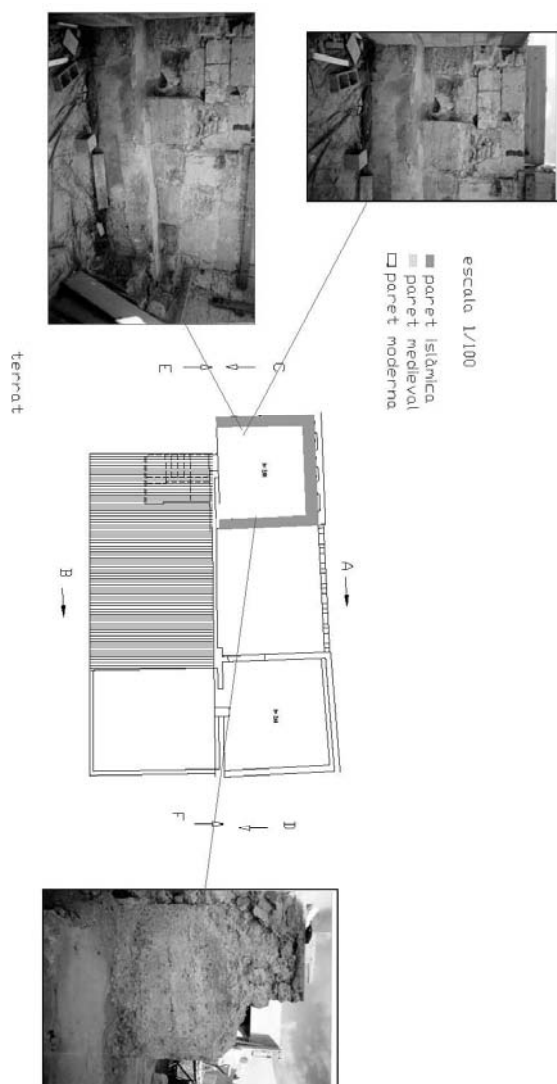


Fig. 7 Planimetria de la planta terrat





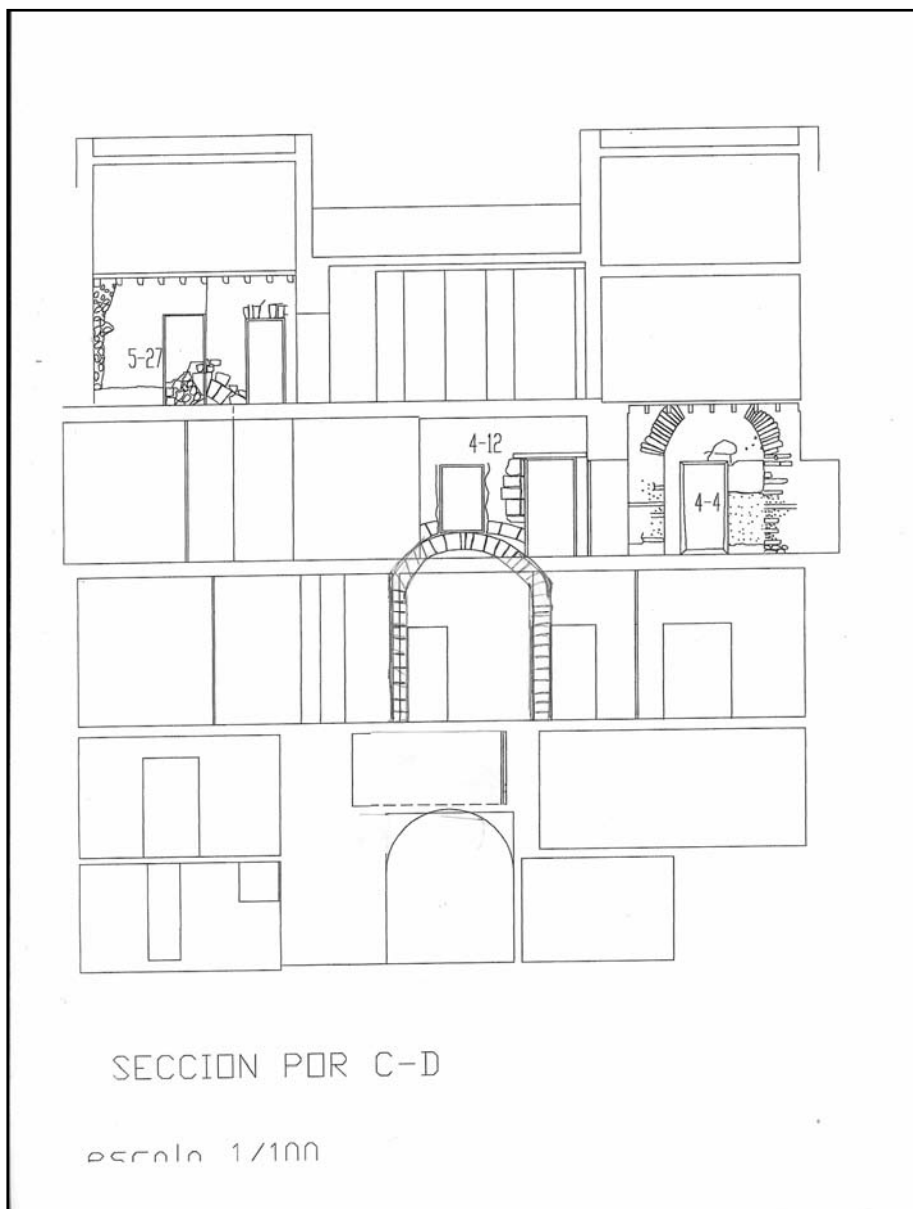


Fig. 8: Secció de les torres del Temple vista des del carrer del Temple

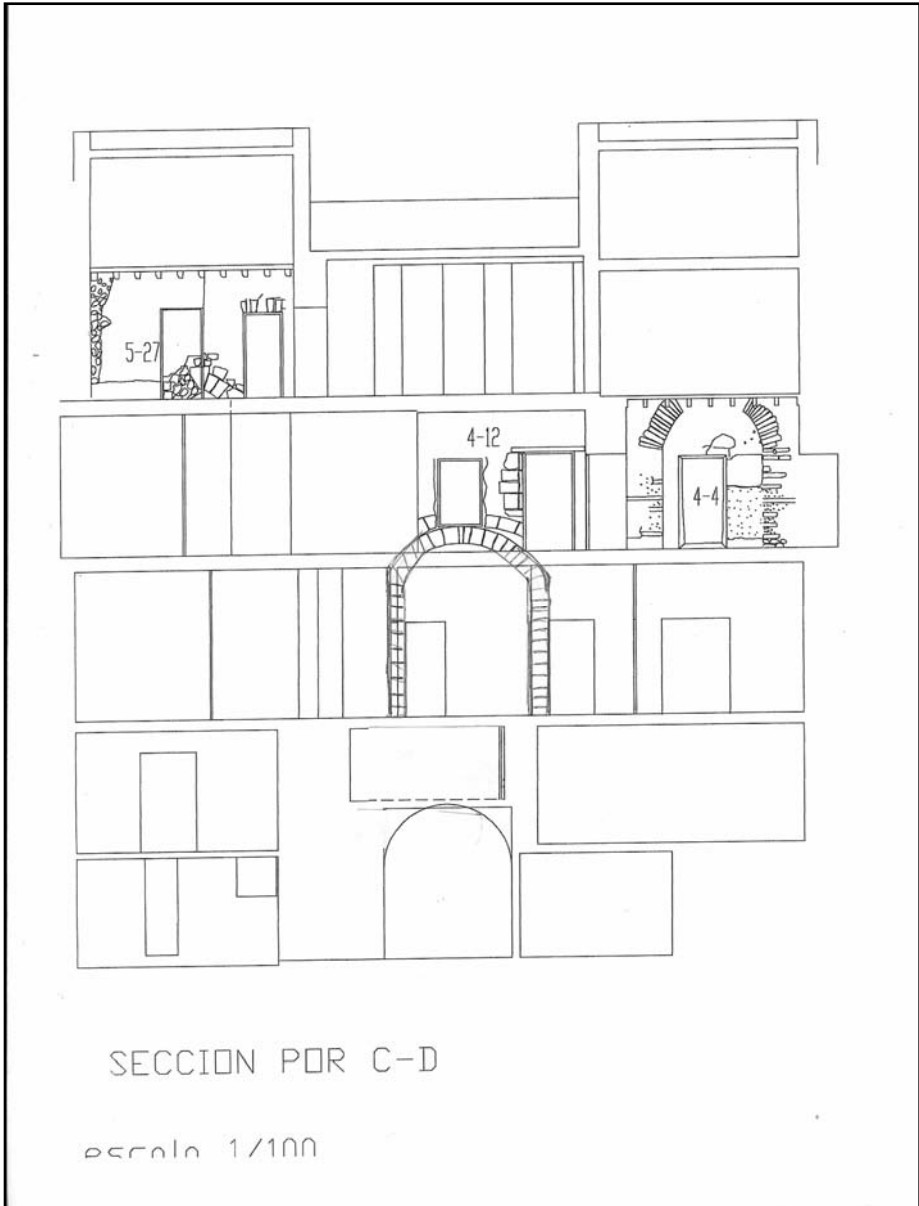


Fig.  
9

Secció vista des de l'interior del recinte del Temple