

Un tresor mallorquí d'època almohade a Atenes

M. MAGDALENA RIERA FRAU*
MIQUEL ÀNGEL CAPELLA GALMES**

L'any 1989 Guillem Rosselló Bordoy donà a conèixer un descobriment excepcional fet a Mallorca, es tractava d'un tresoret d'època almohade guardat dins una gerreta, constituint el tresor d'un grup clànic o familiar que s'amagà a finals de l'any 1229, moment de la conquesta cristiana de l'illa.¹ Entre les diferents peces del conjunt destaquen un parell d'arrecades de planxa d'or que per elles soles són un element fonamental de la joieria d'època andalusí a Espanya.² En el mateix moment del descobriment va ser el Dr. Juan Zozaya qui apuntà que existia un paral·lel d'aquestes obres en el Museu Benaki de la ciutat d'Atenes (inv. Núm. 1862).³

La vinculació de les esmentades peces a un mateix taller i, fins i tot, a un mateix artesà es constata en el catàleg de l'exposició del Tresoret mallorquí.⁴ La fabricació de joieria

* Arqueòleg municipal. Ajuntament de Palma de Mallorca.

** Departament de Ciències històriques i Teoria de les Arts. Universitat de les Illes Balears.

¹ Guillem ROSSELLÓ BORDOY: *El Tresor d'Època Almohade*, Museu de Mallorca, Palma, 1991, 7-8.

² Les peces que formen part del tresoret s'han inclòs en diverses exposicions sobre història de l'Islam, la seva transcendència es deu a què esdevenen l'element d'enllaç entre la joieria andalusí d'època de taifes i la nassarita. Vegeu: Jerrylin D. DODDS (ed.): *Al-Andalus. Las artes islámicas en España*, cat. exp., The Metropolitan Museum of Art, Madrid, 1992, 300; G. ROSSELLÓ BORDOY: "La esperanza en el retorno: algunas reflexiones sobre las cuevas de refugio mallorquinas", *El Islam y Cataluña*, Barcelona, 1988, 243-249; Guillermo ROSSELLÓ BORDOY: *El ajuar de las casas andalusíes*, Málaga, 2002.

³ Volem agrair a Anna Ballian conservadora d'art islàmic del Benaki Museum totes les informacions que amablement ens facilità l'any 2004 sobre aquestes joies de la col·lecció del museu. Les peces han estat exposades a diverses mostres sobre art: Helen C. EVANS; William D. WIXOM (ed.): *The Glory of Byzantium. Art and Culture of the Middle Byzantine Era A. D. 843-1261*, cat. exp., The Metropolitan Museum of Art, New York, 1997, 121-122.

⁴ "Les semblances són copsadores i es diria que ens trobam davant una còpia exacta si no fos per les diferències decoratives que es veuen als acabatalls trilobulats. Ambdues peces presenten detalls insignificants que les individualitzen, si bé les diferències són difícils d'escatir. Tan sols el sistema de tancament de les respectives anelles de suspensió serveix per una identificació ràpida" (ROSSELLÓ BORDOY: *El Tresor...*, 23). Per a un estat de la qüestió de la joieria andalusí a les Balears vegeu: Elvira

a Madina Mayurqa està ben provada: així a la documentació posterior a la conquesta de 1229 se "cita una alcaiceria o mercat expressament dedicat a la venda de productes de luxe" i un mercat en el qual hi treballaven els argenters. Aquesta alcaiceria es pensa que es trobava situada a prop de la Catedral de Mallorca. Es tracta d'una hipòtesi que es confirma, ara per ara, amb la troballa en excavació arqueològica a un edifici del carrer Palau "d'un motlle de fundició de petits penjolls". Les peces d'època andalusina aparegudes a les Balears es completen amb la dena de collar d'argent trobada a l'excavació arqueològica de la Casa de Can Oms, al carrer de l'Almudaina també a Palma.⁵

L'objectiu del present text és corroborar l'afirmació realitzada l'any 1991.⁶ La pista que relaciona els dos conjunts parteix de l'Arxiu Municipal de Palma, on es conserven les reproduccions fotogràfiques d'una part de les peces que van ser cedides, majoritàriament per propietaris particulars, per a la secció *Arte Retrospectiva* de la *Exposició Balear* que es realitzà l'any 1903.⁷

Aquesta exposició va ser convocada per l'Ajuntament de Palma i per la Diputació Provincial en motiu de les Fires i Festes celebrades el mes d'agost de l'esmentat any. Per a organitzar l'esdeveniment i donar a conèixer els premis que s'otorgaven a cada una de les seccions es redactà un Reglament que s'aprovà el 27 de juny, firmat pel batle de la ciutat, Antoni Planas, i els denominats Comissaris de la Comissió executiva, Pere Canet, Francesc Quijada i Benet Pons Fàbregues.⁸

Entre les condicions que figuren a la secció *Arte Retrospectiva* podem llegir: "Los objetos que se deseen exponer, serán presentados en el Oratorio de Montesión, donde se celebrará el concurso, por los mismos propietarios o sus comisionados, con inventario detallado, extendido en impreso que se facilitará al efecto, desde el día 27 de julio hasta el 6 de Agosto de 3 á 7 de la tarde, y después de admitidos se entregará el correspondiente resguardo talonario, autorizado por el Sr. Alcalde de Palma, el comisario de la Comisión Especial, y un individuo de esta Subcomisión encargado de recibirlos, siendo indispensable presentar este documento para retirar los efectos, que serán devueltos pasados tres días después de cerrada la exposición".⁹

Després de la redacció d'aquest Reglament, es feren patents les dificultats d'identificació de les peces a partir de les descripcions realitzades als inventaris, i sembla

GONZÁLEZ; M. Magdalena RIERA: *La joieria a les Illes Balears*, Institut d'Innovació Empresarial-Govern de les Illes Balears, Palma, 2002, 59-64.

⁵ GONZÁLEZ; RIERA: *La joieria...*, 62.

⁶ Aquest article es va publicar a les actes del Seminari Internacional d'homenatge al Dr. Juan Zozaya Stabel-Hansen; en l'actual versió s'han realitzat alguns canvis que afecten petits detalls del nostre discurs, però es manté la línia argumental que hi van desenvolupar. El lloc de publicació i l'interès de la notícia ens han obligat a lliurar-ne una segona versió. Vegeu: Miquel Àngel CAPELLÀ GALMÉS; M. Magdalena RIERA FRAU: "Un tesoro Almohade mallorquín parcialmente localizado en el Museo Benaki de Atenas", *Al-Ándalus. Espaço de mudança. Balanço de 25 anos de história e arqueologia medievais*, Campo Arqueológico de Mértola, Mértola, 2006, 240-243.

⁷ La repercussió i els continguts artístics de l'Exposició Balear es troben en procés d'estudi pels que firmen aquest article juntament amb les historiadores Francesca Tugores i Carme Colom.

⁸ AMP, Llig. 1405, núm. VII, 1903.

⁹ AMP, Llig. 1405, núm. VII, 1903, imprès sense foliar.

lògic que per aquest motiu es degué prendre la decisió de fotografiar els objectes. No obstant, no es conserven imatges de tot el que concursà, i per tant se'ns presenta el dubte de si les plaques fotogràfiques es destinaren a la realització d'algun tipus de publicació o bé a la premsa.

La fotografia que ens interessa ens aporta un conjunt de peces de joieria juntament amb dos recipients de reduïdes dimensions, un d'ells d'aspecte metàl·lic amb decoració incisa i un altre, que creiem que és de vidre.¹⁰ Les set joies fotografiades sembla que constituïen un conjunt, mentre que la fotografia no ens permet identificar correctament els dos recipients, per a determinar si pertanyien a un mateix grup o bé si es fotografiaren junts per tractar-se d'un depòsit realitzat per una mateixa persona.

El tresoret està format per les següents peces:

-Anell amb encast. Segurament es tracta d'una peça d'or, atès el bon estat de conservació. Pel que fa a les seves característiques formals presenta aspectes anàlegs al número 8 del catàleg del tresoret almohade del Museu de Mallorca.¹¹

-Penjoll en forma de Mà de Fàtima. La qualitat de la fotografia no ens permet determinar el material emprat en la seva realització, així com les seves característiques tècniques.¹²

-Cilindre metàl·lic d'interior buit decorat amb bandes que semblen semicilindres en relleu. Es pot observar que l'objecte mostra una certa curvatura, però sembla massa poc accentuada per a què es tracti d'un fragment de polsera.

-Cilindre metàl·lic d'interior buit amb decoració incisa que determina un aspecte final entorcillat. El seu diàmetre és molt superior al de la peça descrita abans, en canvi presenta una curvatura molt semblant.

-Arracada, segurament d'or, en forma d'estrella de sis puntes amb l'extrem superior sense punta per a facilitar així una suspensió més fàcil. Presenta una perforació circular en el centre i cercles col·locats entre els angles inferiors de les puntes. Sembla que va ser elaborada a partir de dues planxes idèntiques separades per una cinta metàl·lica. L'espai de separació i la cinta s'han aprofitat per a col·locar una anella que remata amb dues petites anelles que constitueixen el sistema de tancament. Amb molta dificultat podem intuir una decoració calada o de filigrana aplicada que accentuaria la definició de l'estrella. L'estructura general és molt similar a la del penjoll en forma de segell de Salomó del Tresoret del Museu de Mallorca.¹³

¹⁰ AMP, Fons fotogràfic, número provisional 108.

¹¹ ROSSELLÓ BORDOY: *El Tresor...*, 27.

¹² El tema de la mà de Fàtima és freqüent a les arts de l'islam. Es tracta d'un símbol de protecció personal. En les dues polseres articulades d'argent del Tresoret almohade del Museu de Mallorca es troba entre la decoració aquest motiu (GONZÁLEZ RIERA: *La joieria a les Illes...*, 63).

¹³ ROSSELLÓ BORDOY: *El Tresor...*, 27, núm. 10.

-Parella d'arrecades d'or. La fotografia només ens permet saber que estan construïdes de forma molt similar, emprant dues planxes unides per cinta i anella; es tractaria d'un sistema idèntic al del penjoll descrit abans.

L'estructura general i la decoració ens condueixen immediatament a les arrecades del tresoret almohade del Museu de Mallorca, tal com ja s'ha indicat. Les dues peces en qüestió en el catàleg de la mostra es descriuen de la següent manera: "Parell d'arrecades de planxa d'or, calada i decorada amb aplicacions en relleu i grans de filigrana. Adopta la forma de mitja lluna, amb cinc apèndix triangulars a la part baixa. La decoració es desenrotlla per ambdues cares de cada peça i el tema decoratiu està distribuït en tres sectors: Faixa inferior en forma de segment de corona circular, decorada amb el tema epigràfic de la *basmala*, encara que incomplet, enquadrada per dues sanefes de filigrana. Motiu central estructurat a base de dues aus rapinyaires, en posició de repòs, ales plegades i cap en estat d'atenció. Les aus es presenten contraposades. Per sobre hi ha una estilització de l'arbre de la vida que serveix d'eix de simetria a dos parells de branques amb decoració folicular. Els cims superiors són de forma trilobulada, amb un motiu vegetal al seu interior. A partir d'ambdós caps arranca l'anella de suspensió, formada per fil d'or de forma curvada".¹⁴

Si observam amb una certa atenció les peces d'Atenes i les comparem amb les que apareixen a la fotografia conservada a l'Arxiu Municipal de Palma es pot comprovar, sense cap tipus de dubte, que es tracta dels mateixos exemplars que van abandonar Mallorca i passaren a formar part de la col·lecció Benaki. Independentment dels perfils idèntics en els dos casos, podem observar com a un dels dos els hi falta el mateix apèndix triangular i com les anelletes que permeten tancar les anelles de suspensió són les mateixes.

Així, una vegada identificades les peces amb les del Museu Benaki podem procedir a una correcta descripció i a marcar les diferències significatives que mostren amb les del tresoret almohade del Museu de Mallorca.

Tant pel que fa al material, així com l'esquema general i la tècnica d'obtenció del suport són les mateixes, en canvi presenta algunes diferències importants en els sistemes decoratius. Per bé que en els dos casos la tècnica decorativa bàsica és la filigrana, a les peces d'Atenes s'usa molt més el granet que el fil aplicat, essent molt més fi i evitant la seva aplicació en algunes parts, com per exemple als apèndixs superiors trilobulats.

Les diferències més destacables resideixen en el sistema usat per a l'elaboració de la inscripció situada a la franja inferior. En el cas del tresoret del Museu de Mallorca, les lletres es determinen a partir de l'aplicació d'una cinta d'or, mentre que en el cas d'Atenes s'obtenen amb una incisió realitzada amb un punxó de punta redona i farcint la resta d'espai amb granet.

Així mateix, trobaríem diferències en el contingut de la inscripció. En el cas d'Atenes cada arracada porta incisa una inscripció diferent, segurament la *basmala* completa, mentre que en el cas del Museu de Mallorca es repeteix la primera part de la cita. Cal fer notar, que en els dos exemplars s'empra el mateix tipus d'escriptura, la nasjí.

¹⁴ ROSSELLÓ BORDOY: *El Tresor...*, 23, núm. 2/3.

El tresoret del Museu de Mallorca es datà a través de les monedes que formaven part del conjunt, batudes a Ceuta i Fes en època del soldà almohade Abu Yaquub Yusuf (1184-1198), que circulaven a Mayurqa després de la conquesta almohade de 1203.¹⁵ Les dues troballes s'han de relacionar per força amb les duríssimes circumstàncies vitals que patiren els pobladors de Mallorca amb la conquesta catalana.

Refer l'itinerari d'aquestes petites obres d'art des de Mallorca a Atenes no és una tasca fàcil. Una part d'aquest recorregut ens la proporciona l'arxiu del Museu, així sabem per les informacions facilitades per Anna Ballian que es van adquirir a París l'any 1925 en el mercat d'antiquaris. La sortida de Mallorca és el que resta més fosc. És cert que aquesta circumstància és un fet especialment lligat al mercat dels objectes artístics. Sens dubte, les xarxes comercials eren ben presents a la Mallorca de principis del segle XX.

Entre diferents exemples podem citar el paper que exercí Antoni Gelabert en aquest comerç d'antiguitats. De fet, com d'altres pintors del moment, tenia contactes a París i oferia obres que sortien de casals mallorquins.¹⁶ No és més que un exemple de la història del col·leccionisme a les Balears pendent de descabdellar. La resta de les peces que integren la imatge de 1903 està a hores d'ara per localitzar. Finalment, la darrera incògnita recau en l'origen i les circumstàncies de la troballa.

Per acabar, volem formular el que només es pot considerar com una especulació sobre l'origen del conjunt de joies plantejada com a conseqüència de la lectura d'una petita nota publicada en el *Bolletí de la Societat Arqueològica Lul·liana* l'any 1885.

La nota diu textualment: "En el predio Santa Sirga, de Manacor, un dependiente de la familia de nuestro querido amigo y popular escritor D. Antonio M. Alcover, tuvo la suerte de encontrar, cavando una hoyo, una cantarilla dentro de la cual estaban escondidos algunos zarcillos y otras alhajas de oro evidentemente árabes y de muy más subido valor arqueológico que material. Esperamos tener ocasión propicia de examinarlas para das más amplios detalles a nuestros lectores".¹⁷

Tant la referència als "zarcillos", és a dir arrecades, com la possibilitat que part del conjunt fos conservat per la família o pel propi Antoni M. Alcover podria posar en relació aquesta troballa amb el tresoret objecte d'aquestes notes. En qualsevol cas, i com ja s'ha indicat ens movem en el camp de la simple especulació.

¹⁵ ROSSELLÓ BORDOY: *El Tresor...*, 13-16.

¹⁶ L'any 1912 s'entrevistà i es cartejà amb un suposat col·leccionista d'obres, el marquès d'Arbois, que s'interessava especialment per les joies i les perles. José M. PARDO FALCÓN: "Antoni Gelabert Massot (Palma 1877-Deià 1932). Perfil biogràfic", *Antoni Gelabert. Catàleg Raonat*, cat. exp., "Sa Nostra" Caixa de Balears, Palma de Mallorca, 2002, 138.

¹⁷ "Sección de Noticias", *BSAL*, 1, núm. 8, 1885, 8.

RESUMEN

La recuperación de unas antiguas fotografías de una exposición celebrada en Mallorca a inicios del siglo XX permitió a los autores seguir la pista de las arracadas conservadas en el Museo Benaki de Atenas, tan parecidas a las halladas en la *Cova del tresor* (Costitx, Mallorca), donadas por la SAL al Museo de Mallorca. El par de pendientes, hoy en Atenas, fue adquirido en subasta pública en París a finales de los años veinte del pasado siglo. La posibilidad que éstas fueran las halladas en Santa Cirga de Manacor no deja de ser una hipótesis, que se apoya en una nota del BSAL, exhumada también en este artículo.

ABSTRACT

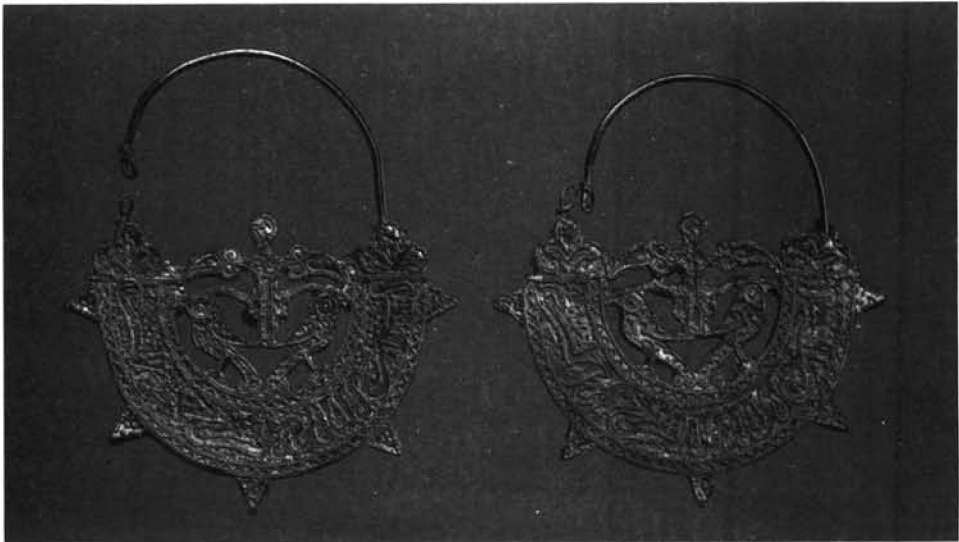
The recovering of some ancient photos from an exhibit that took place in Majorca on the early XX century allowed the authors to keep the trace of the earrings conserved in the Benaki Museum of Athens, so similar than that of the *Cova del tresor* (Costitx, Mallorca). These ones were a donation of the SAL to the Museo de Mallorca.

The present paper speculates with the hypothesis of the Majorcan origins of the pieces conserved in Athens.

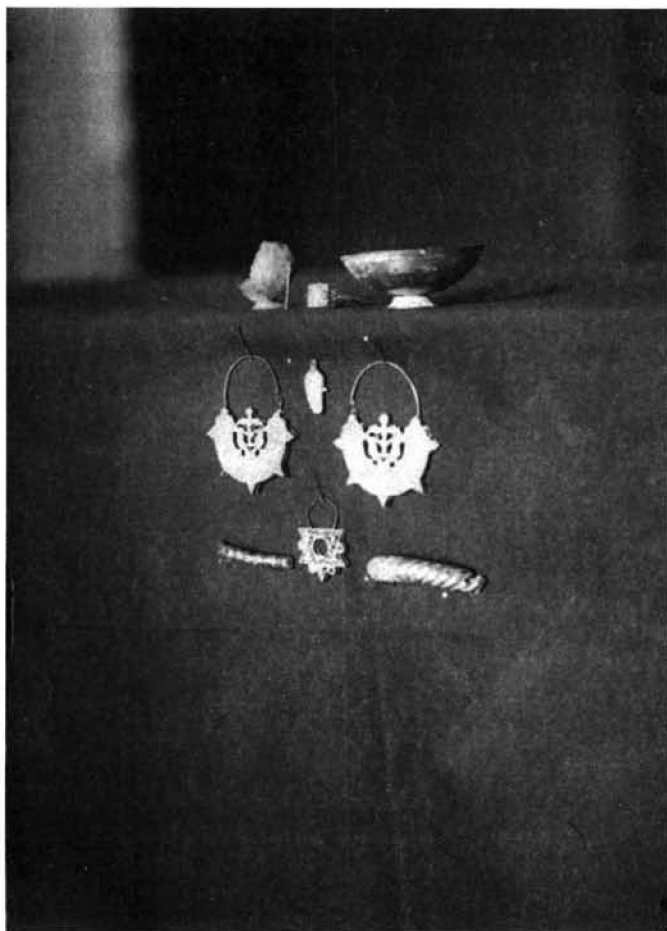
Il·lustracions



Les arrecades del Museu Benaki d' Atenes (Foto Makis Skiadaressis, Benaki Museum, n°1862)



Les arrecades de la cova del tresor (Museu de Mallorca)



Tresor de l'exposició de 1903 (Arxiu Municipal de Palma)