

## Introducció a l'estudi del sistema hidràulic d'Alaró (Mallorca)

M.<sup>a</sup> MAGDALENA RIERA FRAU  
NATÀLIA SOBERATS SAGRERAS

La vessant sud-oest de la Serra de Tramuntana de l'illa de Mallorca està travessada per una sèrie de petites valls de característiques quasi idèntiques. Totes elles gaudeixen d'importants cabals d'aigua que provenen del drenatge de la serra i que han estat aprofitats per a la instal·lació de sistemes hidràulics molt semblants. A la vegada aquestes valls són camins naturals d'accés des del plà de l'illa fins a les valls longitudinals del centre de la Serra (Vid. Fig. 1). Només al seu sector central cal comptar les valls transversals de Bunyola, Coanegra (Sta. Maria del Camí), Alaró, Almadrà (Alaró), etc...

La vall d'Alaró presenta una forma triangular, molt estreta al seu inici i que va eixamplant-se progressivament fins a confondre-se amb el plà. Al fons de la vall es troba el Puig d'Alaró, punt d'extens domini visual i difícil accessibilitat.

Les referències més antigues a l'ocupació d'aquesta zona es refereixen precisament a aquest puig; el geògraf al-Zuhri, per tal de mostrar la dificultat d'accedir-hi explica com els *rum* varen resistir allà dalt més de vuit anys.<sup>1</sup> A la mateixa cita es dona a aquest lloc el nom de *Hisn Alarum*, per tant, a l'època d'al-Zuhri aquest *castrum* bizantí havia estat ja incorporat al sistema de castells andalusins de Mallorca.

Així mateix aquest topònim serà, el que passant per la forma medieval *Olerono*<sup>2</sup> donarà lloc al nom actual de la vall, Alaró.

La conquesta àrab-berber suposarà també el disseny i realització d'un sistema hidràulic que permetrà convertir en zona de reguiu el fons de la vall i posar en funcionament un conjunt de deu molins hidràulics.

---

\* Aquest article es va redactar com a comunicació a les *II Jornades de joves historiadors i historiadors*, celebrada a Barcelona del 20 al 22 d'Octubre de 1988.

<sup>1</sup> M. Barceló identifica aquests *rum* amb "el sector o grup social que detenta l'autoritat militar i administrativa "en general byzantins". Però no necessàriament". Veure: BARCELÓ, M. *Sobre Mayurqa*, Palma de Mallorca, 1984, p. 27.

<sup>2</sup> Arxiu del Regne de Mallorca, Escrivania de Cartes Reals, Reg. 342, f. 13 v., 18, 18 v., 27 v., 51 v., 52 v., 75, 77, 91, 133.

Veure: POVEDA, A. *Repertori de toponímia àrabo-musulmana de Mayurca segons la documentació dels arxius de la Ciutat de Mallorca (1232-1276/1229-1300)* "Fontes Rerum Balearium III", 1979-1980, p. 88.



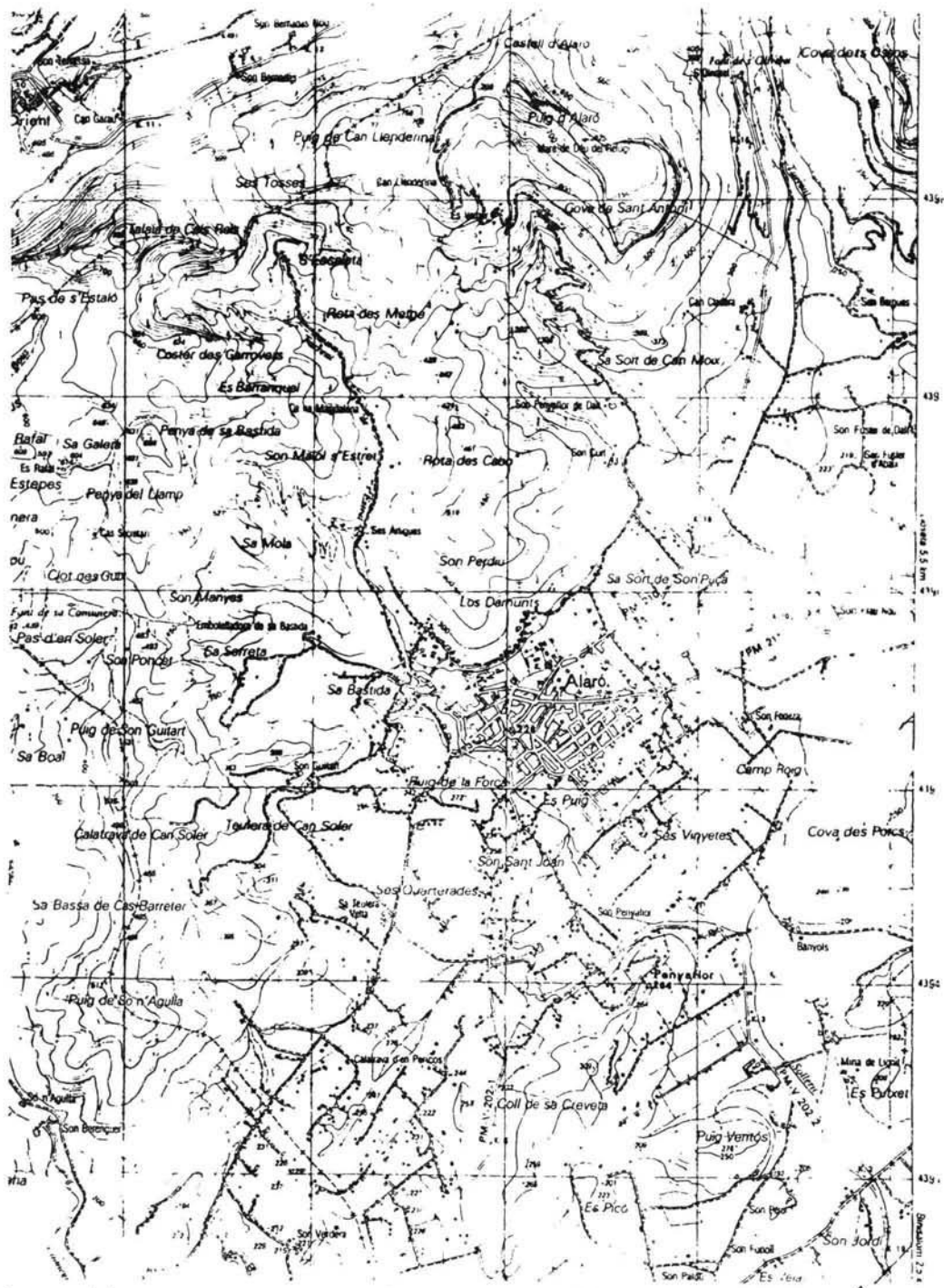
A falta d'un treball de prospecció sistemàtica que delimiti exactament la porció de terra potencialment irrigable es detecta a simple vista com el sistema s'articula entorn a una sèrie de terrasses de reguiu situades en les vessants occidentals del Puig de Sa Comuna i paral·leles al torrent de S'Estret (Vid. Fig. 2). A la part més fonda de la vall les terrasses són molt més amples i transversals en relació al torrent. A la part baixa l'espai limitat pels torrents de Solleric i S'Estret i pel Puig de Sa Comuna sembla ésser potencialment irrigable i hauria constituït una horta plana no irrigada actualment.

Aquest espai es troba totalment deformat com a conseqüència de la implantació de la vila d'Alaró sobre aquestes terrasses de reguiu.

La vila d'Alaró està dividida en dues parts separades pel torrent de S'Estret, la vila Damunt o "los Damunts" i la vila d'Avall o "los Davalls". Encara que sembla que el nucli primitiu del poble era "los Damunts",<sup>3</sup> ja a 1293 l'Església està situada a la part baixa.<sup>4</sup>

<sup>3</sup> GUASP GELABERT, B. *Para la historia de Alaró*, "Butlletí de la Societat Arqueològica Lulhiana 31", Palma de Mallorca, 1962, p. 55.

<sup>4</sup> A la *Carta pública de la divisió de l'aigua d'Alaró (1293)* s'esmenta "aquells qui tenen la orta en lo loch qui es dit la Sglesia" aquesta horta creiem que coincideix amb l'espai ocupat avui per la vila d'Avall. Veure: ROSSELLÓ DE SON FORTEZA, J. *Varios documentos relativos al dominio y posesión de las aguas de la Fuente de les Atrigues de la villa de Alaró*, Palma de Mallorca, 1896, p. 3.



“Los Damunts” no envaeixen l'espai irrigat si no que es situen per sobre d'ell. Aquesta localització pot portar a suggerir que pel primer assentament s'aprofitàs una alqueria preexistent<sup>5</sup> i que posteriorment s'anàs ocupant l'espai irrigat.

Tot aquest sistema hidràulic es nodreix de l'aigua de dues fonts, la de les Artigues i la de la Bastida. La Font de les Artigues<sup>6</sup> és un *qanat* que drena les aigües d'una cavitat natural situada en el subsol del fons de la vall. D'aquest *qanat* parteix una sola sèquia que porta l'aigua fins al final del sistema i permet el reg i el funcionament dels molins.

Ens manquen dades sobre la font de sa Bastida, actualment coberta per una planta embotelladora. El *Liber aquarum forentium*<sup>7</sup> diu:

“e entengueren los dits veedors per lo balle e los prohomens de la dita parroquia que la dita parroquia de Alaro es assats covinentment basta daygua, saul alguns lochs. E encare solia esser pus basta, car en la honor den Berenguer Mayol, que es sots la Bastida del Comte de Barcelona, ha una font, la qual es apelada la font de la Bastida, que antigament entrava e discorria en la villa de Alaró, e l'aygua de la dita font regava orts e ortals de la dita vila, e entrava en los alberchs a lur servey, si que encara en la dita vila ha saffereis antichs qui de la dita aygua somplien, la qual cosa era gran be e milorament de la dita vila”.

Quan la redacció del *Liber aquarum forentium* la vila d'Avall ja existia i tenia aigua gràcies al cabal de la Font de les Artigues, en canvi la vila Damunt devia patir la manca d'aigua que descriu el document.

Així doncs, podem parlar de dos sistemes diferents, un generat per la Font de Ses Artigues i l'altre per la Font de Sa Bastida. Sense una prospecció sistemàtica és difícil escatir si es tracta de dos sistemes connectats o juxtaposats. La connexió entre els dos sistemes es difícil, ja que es troben separats pel torrent de S'Estret, tanmateix les pendents permetrien, però, portar aigua des del sistema de Ses Artigues al de Sa Bastida utilitzant sols un petit pont.

Entorn d'aquest sistema hidràulic i ocupant-lo es situen una sèrie d'alqueries identificades documentalment. A part del problema de l'alqueria Addaya-Oloron ja esmentat es localitzen les següents alqueries:

— Alqueries Inmalasen, Aben Nasar Aben Abdalla Aben Ubevd Dalla<sup>8</sup> i Pussella. Aquestes tres alqueries constituïren la Cavalleria de Sant Joan donada

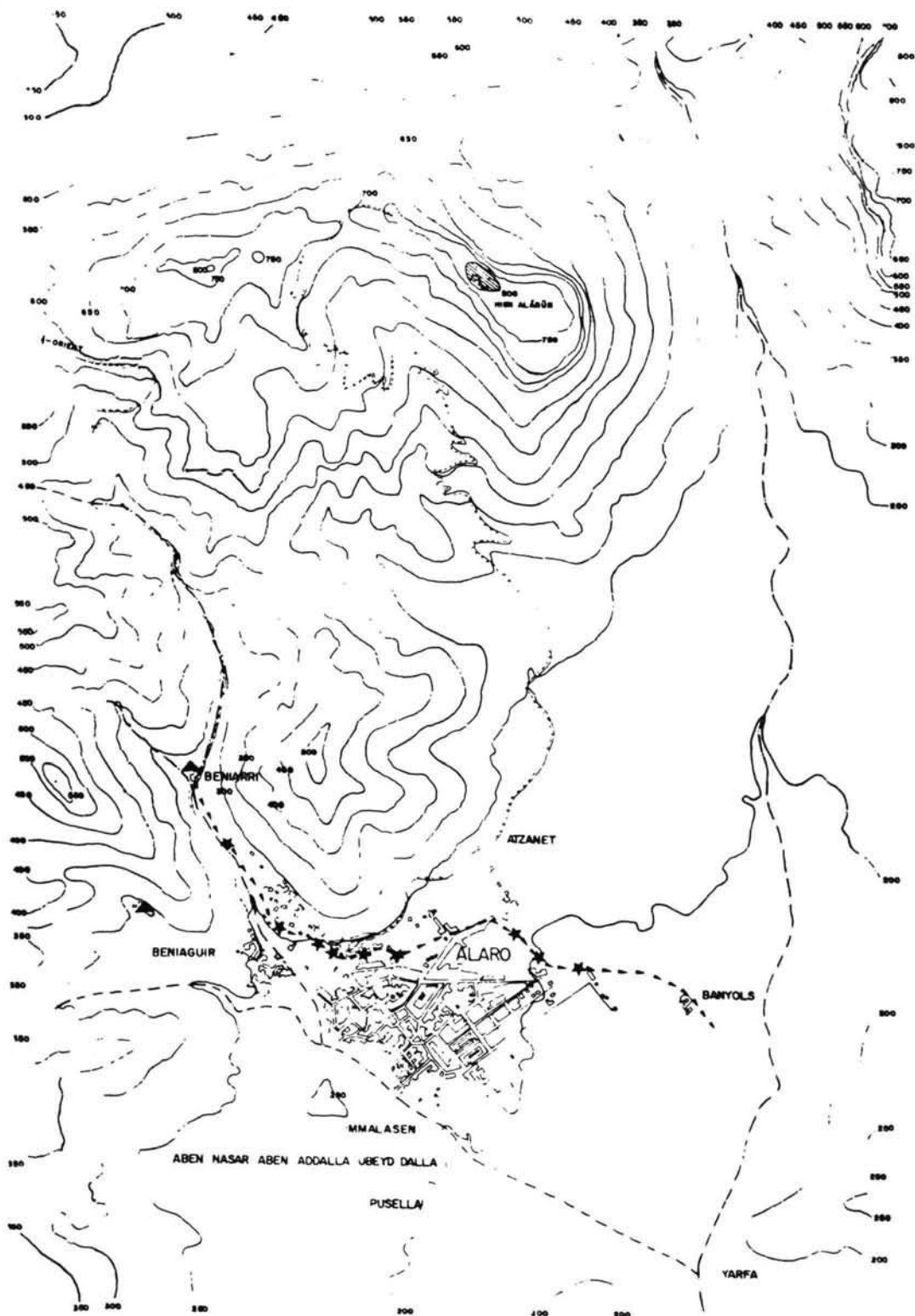
<sup>5</sup> Sembla possible la identificació d'aquesta alqueria amb una anomenada Addaya a la documentació. A.R.M., E.C.R. Reg. 442 f. 62, Reg. 443 f. 132, 164. Veure: Idem. n. 2.

<sup>6</sup> BARCELÓ, M. et alii, *Les aigües cercades (Els qanat(s) de l'illa de Mallorca*, Palma de Mallorca, 1986, p. 141-144.

<sup>7</sup> ROSSELLÓ DE SON FORTEZA, J. Op. cit. p. 5.

<sup>8</sup> A aquest topònim sembla reflexar-se un especial interès en remetre el nom de l'assentament a un personatge anomenat 'Ubayd Allah. A Mallorca es conegut un mestre de *qira'at* anomenat Abu 'Abd Allah Muhammad b. Khalaf b. 'Ubayd Allah al-Ma'afiri al-Murdajnuh al-Bunyuli que ensenya a 1197. Sembla que la seva família havia arribat de València en època almoràvit.

Veure: RIERA FRAU, M. M. *Prosopografia dels 'ulama i els fuqaha' de les Illes Orientals d'Al-Andalus*, Palma de Mallorca, 1985, p. 31.



▲ GABAT (H)

★ DOL. (H)

--- D. (H)



en feu a Pere Morell per la Vescomtessa de Bearn.<sup>9</sup> Aquestes alqueries es situen a la perifèria del sistema, vora el torrent de S'Estret i al sud de la vila Damunt.

- Alqueries Bànyols i Benauguir o Benayr-Foren donades en feu a Guillem de Puigdorfila l'any 1281. L'alqueria Bànyols es pot identificar amb l'actual Son Forteza (Vid. Fig. 2). Quasi tot el seu territori era encara dedicat al reguïu a 1281,<sup>10</sup> a la donació s'esmenten també una sèrie de cases i una mesquita.

Beniaguir és de més difícil localització, sembla que estaria situada entre Inmalasen i Beniari, ocupant terrenys del Puig de Sa Bastida.

- Alqueria Beniari. Fou donada en feu a Pere de Vilaragut l'any 1233. El document d'aquesta donació<sup>11</sup> diu: "Item damus tibi licencia et tuis et cuicumque vellis ut possis facere et construere castra et fortitudinem in ipso podio est super Beniari".

Aquest *castra* és sens dubte la Bastida de la documentació posterior, parets de la qual es veuen encara sobre les possessions de Ses Artigues i Sa Font.

A aquesta alqueria es trobaria situat el *qanat* de Ses Artigues, i just damunt aquest s'han localitzat construccions de *tabiya* que podrien formar part de l'alqueria original.

- Alqueria Atzenet. Entre els confrontants d'aquesta alqueria es citen el Puig d'Alaró i el torrent que baixa del puig d'Alcadena, per tant devia ocupar l'actual Puig de Sa Comuna, just damunt la sèquia de la Font de Ses Artigues.<sup>12</sup>

D'aquestes alqueries al manco una, Inmalasen, és de clar origen berber.

La prospecció sistemàtica a la vall d'Alaró haurà de tenir com a objectiu no sols l'establiment del perímetre de la terra potencialment irrigable si no també la relació d'aquest perímetre amb el nombre i emplaçament d'aquestes alqueries.

Com es veu totes elles s'organitzen d'amunt a avall entorn al perímetre irrigat (Vid. Fig. 3). Per que tot aquest espai pugui ésser conrat és necessària una distribució articulada de l'espai i uns acords de cooperació que permetin el funcionament del sistema en el seu conjunt. Si es poden arribar a determinar els espais irrigats corresponents a cada alqueria aquests ens informaran sobre el tamany poblacional de cada una d'elles ja que no es poden realitzar ampliacions sense l'acord del conjunt d'alqueries. Un increment del perímetre irrigat suposa una minva en la quantitat d'aigua de que pot disposar la resta.

A la documentació generada just després de la conquesta feudal de Mallorca<sup>13</sup> es citen deu molins hidràulics que foren repartits pel porcioner, Gastó

<sup>9</sup> ROSSELLÓ VAQUER, R. *Història d'Alaró (s. XIII-XIV)* p. 126.

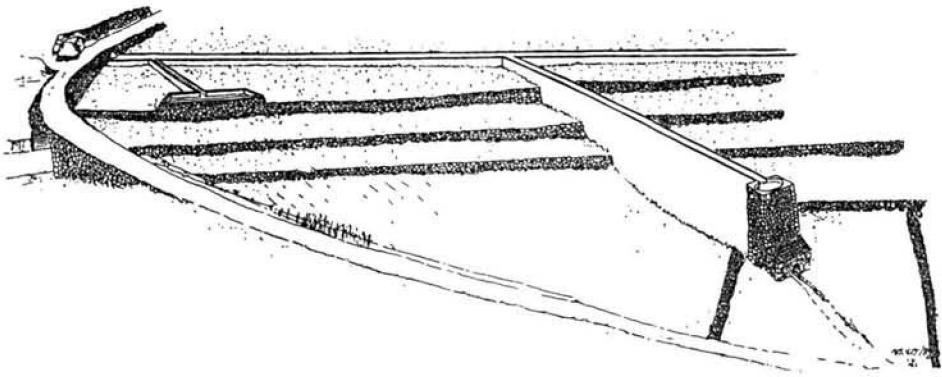
<sup>10</sup> Idem p. 120-121.

<sup>11</sup> OLEZA Y DE ESPAÑA, J. *Caballerias de Mallorca (El Reguer antes Beniari)* "Butlletí de la Societat Arqueològica Lulhiana 22", Palma de Mallorca, 1931, p. 751.

<sup>12</sup> ROSSELLÓ VAQUER, R. Op. cit. p. 128.

<sup>13</sup> BOVER, J. M. *Historia General del Reino de Mallorca*, Palma de Mallorca, 1841, p. 1003-1004.





de Bearn, entre d'altres magnats. Aquests deu molins reben el nom dels nous propietaris: Gilabertus, Petrus Espitalerius, Arnaldus de Santa-Cilia, Petrus de Muredine, Martinus, Arnaldus de Tuguriis, Petri de Mora i Guilielmus Dominicus.

D'aquests deu molins a l'actualitat s'en conserven nou. Al manco des de el segle XVI i segons consta al Capbreu d'Alaró,<sup>14</sup> els molins tenen el mateix nom que a l'actualitat: La Font, Fara, Son Borràs, Son Bieló, Son Vidal, Son Tugores, Son Berní, Son Ibert i el Molinàs.

L'estat actual d'aquests molins és molt variat, un d'ells (Son Vidal) va desaparèixer fa pocs anys, el molí de Fara està quasi enderrocat i la resta estan totalment abandonats o adaptats a noves funcions.

No hi ha cap dubte a l'hora d'identificar aquests amb els molins andalusins que van correspondre a la porció de Gastó de Bearn. Endemés, de poder resseguir les transmissions de propietat des del segle XIII (Vid. annex 1) no es troba cap referència a la construcció de nous molins; sols al *Liber aquarum forentium* es plasma l'intent de trobar nous aquífers que "si la dita aygua se troba axí com es creyen, porien sen fer dos molins ans que es mesclas ab la dita aygua de Alaro". No hi ha cap constància de que aquest aquífer "sots lo castell de Alaro" arribàs a trobar-se mai.<sup>15</sup>

Són molins de cup amb una sola mola horitzontal que reben l'aigua d'una derivació directa de la sèquia mare. Es troben situats entre la cota 260 i 195, just arran del camí de la sèquia i el seu funcionament, a manca d'una prospecció sistemàtica, no sembla relacionat amb la utilització prèvia d'un dipòsit, bassa o safareig.

Tampoc sembla que la seva distribució sobre la sèquia segueixi un ritme determinat, sembla que la màxima concentració es dona al punt de major desnivell, quan la sèquia abandona el coster del Puig de Sa Comuna i es dirigeix cap al plà (Vid. Fig. 3).

<sup>14</sup> A.R.M., E.C.R. 35, 1582-1584, Alaró.

<sup>15</sup> Idem nota 7.

De totes maneres intentar escatir a hores d'ara les causes d'aquesta distribució resulta improcedent sense una anàlisi més acurada.

Dins el conjunt del sistema hidràulic de la vall d'Alaró els molins poden contemplar-se des de una doble vessant:

- Per una part es tracta d'enginyers hidràulics que tenen la funció específica de moldre. Com a tals enginyers són tècnicament molt simples i de fàcil construcció i manteniment.<sup>16</sup> A part del seu funcionament mecànic sols es poden establir altres factors: comunitat/s a les que partanyen, productes a moldre, una vegada delimitats els perímetres de reguiu i establerts els conreus desenvolupats a la vall a partir de mostres conseguides en excavacions sistemàtiques als assentaments.
- Per altra banda, els molins juguen un paper fonamental dins el disseny del sistema hidràulic. Sense apartar-se de l'àmbit geogràfic de l'illa de Mallorca pot observar-se com els molins ocupen llocs molt diferents. Tant a Banyalbufar<sup>17</sup> com a Castellitx<sup>18</sup> els molins es troben situats al final del sistema, essent subsidiaris dels mateix, mentre que en el cas del Verger (Esporles)<sup>19</sup> el molí es troba a l'inici del sistema, actuant tant d'enginyer per a moldre com de redistribuidor de l'aigua.

Un cas semblant al del Verger és el dels molins d'Alaró. Aquests es distribueixen des de l'origen del sistema fins quasi al final actuant com a grans partidors allà on la diferència d'altura entre la sèquia i la zona a irrigar ho fa possible.

Les pendents, a la majoria dels casos, no fan possible que una vegada que l'aigua surt del cau del molí pugui tornar a la sèquia original. Així doncs, aquesta aigua ha d'ésser emprada per regar les terrasses situades sota el molí o ésser amagatzemada en safareijos.

El molí actua com a distribuïdor de l'aigua des de la sèquia mare a un conjunt de terrasses directament relacionades amb ell (Vid. Fig. 4).

Com veïm els molins estan perfectament articulats en el funcionament general del sistema i formen part del seu disseny inicial, emperò el sistema no està en funció d'ells.

Com en el cas de la distribució de l'aigua per tot el territori irrigat és també imprescindible l'acord entre els usuaris del sistema a l'hora de regar i moldre.

Sense aquest acord es produeixen immediatament problemes de manca d'aigua. En el cas d'Alaró aquests problemes es plantejaren ja a 1297.

A aquest any es fa necessària la redacció d'una *Carta pública de la divisió de el aygua de Alaró* ja que:

<sup>16</sup> BARCELÓ, M. et alii, *Arqueologia medieval. En las afueras del medievalismo*, Barcelona, 1988, p. 230-257.

<sup>17</sup> KIRCHNER, H. et alii, *Molins d'origen musulmà a Banyalbufar*, "Estudis Balearics 21", Palma de Mallorca, 1986, pp. 77-87.

<sup>18</sup> Idem. nota 16, p. 245-247.

<sup>19</sup> Ibidem.



“com contenso fos entre aquells qui han molins en la vall de Alaró de una part, y aquells qui han orts en lo dit lloch de altre part, per raho de la aygua dels dits molins”.<sup>20</sup>

A aquesta carta s'estableix sols un dia per regar, de divendres dematí a dissabte dematí, mentre que

“los altres empero dies, nits e hores los demunt dits molins hagen la dita aygua com han acostumat”.

La nova distribució de l'aigua és una mostra de la tendència iniciada després de la conquesta feudal de Mallorca (1229) cap a la reconversió dels sistemes hidràulics en funció dels molins.

Els instruments de control sobre el treball pagès que seran els molins a partir d'aquest moment<sup>21</sup> tendrà un doble aspecte, tant el control de la producció obtinguda com el control dels conreus de reguiu, determinant-ne l'extensió al actuar el molins com a distribuïdors d'aigua.

Molt posteriorment, cap al segle XVI, es produirà un nou destorbament del sistema, amb la reconversió del Molinàs en molí draper<sup>22</sup> i la construcció de basses per amarrar fibres vegetals al final del sistema. Els nous canvis sopsaran la utilització de gran quantitat d'aigua que no pot ésser reaprofitada pel reguiu i la concentració de la propietat de l'aigua en poques i noves mans.

---

<sup>20</sup> Idem. nota 4.

<sup>21</sup> Idem. nota 16.

<sup>22</sup> A.R.M. Audiència XXX, 2159: Nicolau de Pax concedeix a Francina, dona d'Antoni Oliver un molí draper amb hort.

## ANNEX 1

- 1232.—Molins: Gilabertus (Gilabert de Cruilles) moli inferior, Petrus Espitalerius, Arnaldus de Santa-Cilia (Arnau de Santacilia), Petrus Raimundus (Pere Ramon), Berengarius Poncius (Berenguer Pons) Petrus de Muredine (Pere de Morella), Martinus (Marti), Arnaldus de Tuguriis (Arnau de Togores), Petri de Mora (Pere Mora), Guilielmus Dominicus (Gillem Domenec).  
Gastó de Bearn dona a l'ordre del Sepulcre les alqueries Yarfan i Banyols i un molí al torrent vora la sèquia davant Banyols.
- 1233.—Gastó de Bearn dona a Pere Morell les alqueries de Inmalasen, Aben Nasar Aben Abdalla Aben Ubeyd Dalla i Puseila i un molí.  
Gasto de Bearn dona a Pere de Vilaragut l'alqueria Beniarri amb permís per construir una bastida al puig que està sobre Beniarri.
- 1240.—En Domènec té part de l'alqueria Atzenet, part de l'alqueria Addaya, terres a l'alqueria Serra i una vora el torrent que baixa del puig d'Alcatzene i del castell d'Alaró.
- 1241.—Arnau Domenec ven a Guillem Trilla una part de l'alqueria Addaya.
- 1242.—Pere Figuera entrega a Guillem Rotlan una part d'Addaya menys una casa a l'alqueria Oloron.  
Guillem Gilabert ven a Guillem Domenec un camp vora les vinyes de Banyols.  
Domènec estableix a Pere de Pinesa la partida i casals que tenen a l'alqueria Azenec.
- 1246.—Arnau de Togores dona e seu molí al Bisbe de Barcelona.
- 1250.—Pere de Vilaragut ven Beniarri a Berenguer de Tornamira.
- 1251.—Guillem Vic té un rafal al lloc dit Addaya.
- 1252.—Berenguera d'Olost ven un molí i casal a Bernat Espanyol.
- 1253.—Arnau Pons dona a Pere Mulner un tros de terra a l'alqueria le Martí Castelló, dita Astzenet.
- 1281.—Donació de la Cavalleria de Banyols a Guillem de Puigdorfila Banyols, Beniaguir (confronta amb Beniarri), Sepulcre i Masnou, conté:
- ferreginals del torrent de Banyols.
  - cases i ferreginals de Guillem Domenec.
  - ereme de Guillem Ferrer.
  - cases de Joan Vidal.
  - mesquita Ferrer Pina.
  - horts de Romeu Cerdà.
  - vinya d'Arnau de Santacilia.

Confrontants: Per dues bandes amb Berenguer de Tornamira (Beniarri, alqueria de Bernat Desmur i rafal de Berenger Cantarelles. Benauir conté:

- vinya, cases, tafona i ferreginals de Guillem Guaita.
- cases i ferreginals de Gallarda.
- cases de Nebot.
- cases d'en Trobat.
- cases d'en Sarrier.
- cases i vinyes d'en Sabater.
- cases de na Talavera.
- vinyes i olivar d'en Martí.

Confrontants: Beniarri, Sepulcre, alqueria de Ramon Torreniet, rafal de Tagamanent, alqueria de Bernat Desmur. Sepulcre conté:

- ferreginals, horts i cases d'en Claver.
- cases i ferreginal de Petrus Thome.
- cases, terre i vinya de Pere Torre de Sepulcre.
- cases de Bernat Martí.

Guillem Serra ven a Jaume Mager una vinya a Bànyols.

- 1289.—Arnau Peris ven a Pere de Tornamira les possessions de Guillem de Puigdorfila.
- 1290.—Romeu Cerdà estableix a Pere Mager i a Pere Vila la part que tenia a Bànyols.
- 1293.—Carta pública de la divisió de l'aigua d'Alaró.  
Molí de Na Cladera = Molí de Bernat Rosselló = Sa Font.  
Molí d'En Marlot = Es Molinàs.  
Es cita un hort i lloc de l'Església, necessàriament regant per la Font de Ses Artigues = Vila D'Avall.
- 1302.—Pere de Sarrià i Martí Ferrandis es divideixen Ses Artigues que era de Pere de Tornamira.
- 1303.—Pere de Clarà dona en emfiteusi a Pere Anglada un molí que confronta amb el camí del castell.
- 1304.—Mateu Cantarelles i Pere Pons varen vendre a Guillem Cabot unes cases i horts a l'alqueria Atzenet.
- 1306.—Gullem Joan en subhasta té L'alqueria Beniaguir de Marcó Guitard.
- 1307.—Liber aquarum forentium.  
Honor de Berenguer de Mallol, baix la Bastida hi ha una font anomenada de La Bastida, abans discorria en la vila d'Alaró encara es veien els safareijos antics). A aquest moment sols arribava a la vila l'aigua de Ses Artigues, s'ordena que hi torni la de La Bastida.
- 1309-1313.—Ramon Domenec estableix a Jaume Giner i a Garau d'Argentona un casal-molí.  
Pere Cerdà dona a Marc Domenec un molí.  
Marc Cantarelles cedia a Pere Teixidor un casal molí.  
Pere Guitard té un molí que confronta amb l'alqueria del pujol.  
Ramon de Montreal ven a Bernat Desmur un molí.  
Bernat de Romaní estableix un molí a Pere Fiol.
- 1311.—Martí Ferradís dona a Berenguer Mallol una part de ses Artigues, confronta amb la Bastida, honor d'Assalt de Galiana i Puig d'Alaró.

- 1320.—Nicolau de Pacs concedeix a Francina, dona d'Antoni Oliver un molí draper amb hort.
- 1323.—Arnau Sampol ven un molí a Llorenç Servera que tenia en nom de Bernat Desmur i aquest en nom de Pere Cerdà, la meitat era del rei i l'altra del bisbe de Mallorca i les monjes Jonqueres.
- 1324.—Arnau Sampol ven un altre molí.
- 1334.—Confrontants de Sa Comuna = Possessió de Guillem Morell i camí d'Alcadena.
- 1339.—Pere Morell ven un censal sobre un tros de terra a Bartomeu Cantarelles, limita amb les roques de la Bastida.  
Berenguer Pons i Francesc Escrivà representen la comunitat de moliners.
- 1341.—La cavalleria de Sant Joan, de Berenguer de Sant Joan (abans de Pere Morell) confronta amb la possessió de Bernat Rosselló, Martí d'Honor, "lò carreró", hort de Pere Tàrrega i Guillem Arbona.
- 1345.—Per defunció de Pere de Puigdorfila la cavalleria Bànyols passa a Bertran de Fonollet.
- 1347.—Hi ha un aljub on van a parar les aigües sobrants d'un torrent.
- 1353.—L'aigua de la possessió de Guillem Pons als molins de Ramon Penyaflor, Romeu Cerdà, Joanet Humbert, Guillem Domenec, Ramon Bovera i Agnès vidua de Viabrera.
- 1354.—Ferrer Solivera reb de Guillem Eimeric l'alqueria dita la Bastida. El rei concedeix a Arcís de Montalegre, Pere Faixat i Guillem Pons l'aigua de Sa Bastida per portar-la a les seves possessions.
- 1355.—Ramon Bover té un molí a la part baixa.
- 1358.—Pere Faixat estableix unes cases i horts a Guillem Calafat a la part del puig comú.
- 1359.—Propietaris de molins (sots alou real) = Romeu Cerdà, Ramón Penyaflor, Pere Servera, Guillem Domenec, Bernat Sunyer, Agnès viuda d'en Viabrera.
- 1361.—Arnau Clarà té Atzanet a la vall d'Alaró.
- 1373.—Antoni de Puigdorfila recupera la cavalleria de Bànyols.  
Antoni Soler té un molí.
- 1374.—La sèquia es diu dels molins dels merlets.
- 1378.—Fou subhasta l'alqueria Benimaya de Pere Servera, alou de Berenguer de Tornamira i del Bisbe de Mallorca.
- 1381.—L'alqueria de Joan de Tagamanent confronta amb la cavalleria de San Joan.
- 1386.—Jaume Cerdà té el molí de les monges Jonqueres.
- 1517.—Gabriel Reinés té un molí, Andreu Ibert té un molí.
- 1522.—Bernat Rosselló té un molí.
- 1537.—Oliver té el Molinàs.
- 1538.—Gabriel Sampol té el Molinàs.
- 1542.—Arnau Ibert té un molí.
- 1566.—Mateu de Puigdorfila estableix un molí a Joanot Vidal.
- 1574.—Antoni Ferrer té el molí que serà dels Pizà.
- 1582-1584.—Molins = Joanot Rosselló, Miquel Pizà, Gabriel Reinés Bieló, Joanot Vidal, Miquel Ibert.

- 1595.—Rafel Sampol té el Molinàs.  
Altres molins: Gabriel Reinés, Francesc Gordiola, Macià Borràs i Gabriel Rosselló.
- 1759.—En Rosselló té Sa Font.
- 1794.—Guillem Guardiola, "dueño" del segon molí, Rafel Sampol del Molinàs, Don Pere Joan Pizà "dueño" del tercer molí, Joana Frau Vda. "dueña" del quart molí, D.<sup>a</sup> Dionisia Serra de Marina Vda. de Llorenç Vidal "dueña" del quint molí, D.<sup>o</sup> Bernat Contestí "dueño" del sisè molí, Guillem Pons Berní "dueño" del seté molí", Joan Borràs de Son Ibert "dueño" d'un molí petit i d'un gros, Rafel Sempol del Molinàs, "dueño" d'un molí draper.
- 1796.—Molins = Guillem Guardiola, Son Bieló, Pere Joan Pizà, Joan Vidal, Son Tugores, Guillem Tous, Toni Rosselló de La Font, Joan Borràs (dos molins), Rafel Sampol del Molinàs.
- 1847.—Molins = Joana Aina Vallès del Molinàs, Joan Borràs de Son Ibert, Guillem Busquets de Son Berní, Catalina Contestí de Son Tugores, Antoni Alcover de Son Vidal, Francisca Maria Ripoll de Son Bieló, Guillem Pizà de Son Borràs, Joana Aina Planes de Ca Na Fara, Biel Rosselló de Sa Font.
- 1875.—Molins = Pablo Rosselló i Arrom de La Font, Pere Josep Guardiola (Fara), Guillem Pizà i Simonet de Son Borràs, Pere Ordines Prohens de Son Bieló, Antoni Alcover Rosselló de Son Vidal, Melsion Bordoy Salom de Son Tugores, Miquel Coll Amengual de Son Berní, Pere Josep Muntaner Horrach de Son Ibert, Andreu Vallès del Molinàs

## Í N D E X   D E   F I G U R E S

- Fig. 1: Planell de l'illa de Mallorca amb localització de la vall d'Alaró.  
Fig. 2: Planell de la vall d'Alaró (Cartografia militar).  
Fig. 3: Localització d'alqueries, sèquia i molins.  
Fig. 4: Esquema de funcionament del molí de Sa Font.