

L'Almudaina '88: estudi preliminar de les restes constructives

GABRIEL PONS I HOMAR
GABRIEL PORCEL GOMILA

1.—INTRODUCCIÓ.

La raó d'aquestes notes és la de donar a conèixer un avanç dels resultats aportats per les excavacions arqueològiques realitzades, entre els mesos de març i juny de 1988, al Palau de l'Almudaina.

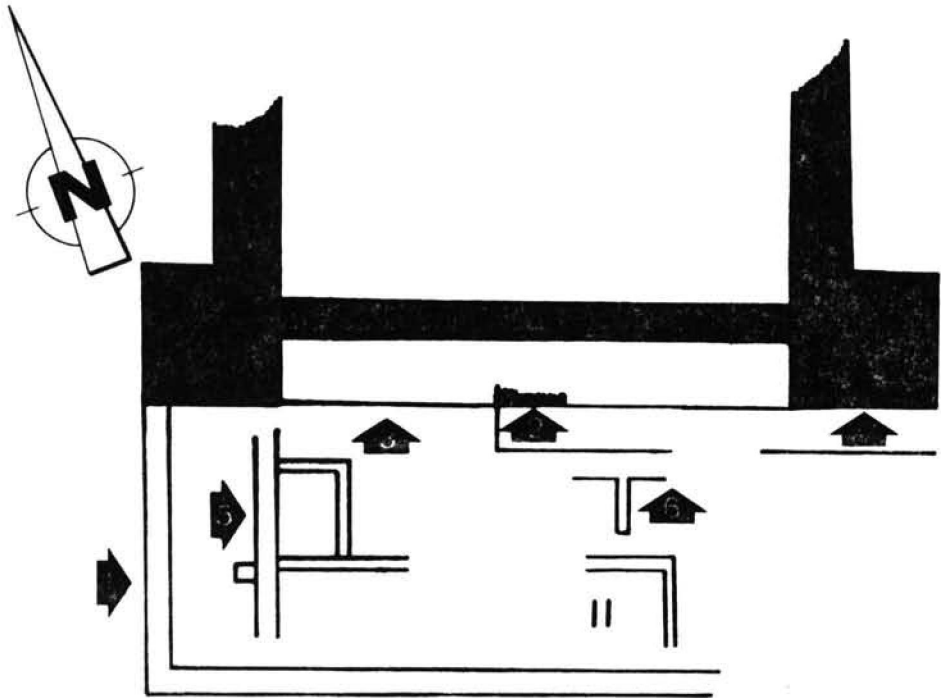
Les obres es centraren a la terrassa sud i foren motivades per l'acondicionament de la zona a noves funcions. Cal advertir que al present estudi només ferem esment als aspectes arquitectònics, tal volta els que aportin novetats més interessants, deixant per a la memòria els que fan referència a la cultura material.

Malgrat la importància arquitectònica i històrica que té per a la ciutat, són encara escasses les investigacions elaborades sobre aquest conjunt. A més cal afegir-hi que la majoria, degut a una sèrie de circumstàncies (Rosselló-Bordoy, 1985: 3), es basen en informacions de segona mà; tan sols l'estudiós F. Estabén Ruiz pogué documentar la seva obra en base a l'observació del conjunt i de les tasques de restauració que s'enllestien aleshores (Estabén Ruiz, 1975).

Tanmateix, no és un fet casual que aquest estudi es presenti en el present recull de investigacions que la Societat Arqueològica Lulliana ha promogut en homenatge a l'arquitecte Gabriel Alomar i Esteve. De tots és conegut l'interés que l'homenatjat ha tingut envers aquest recinte i els seus voltants, reflectits en el projecte de jardins de l'Hort del Rei i en un article sobre l'evolució arquitectònica del mateix Palau (Alomar i Esteve, 1976).

2.—DESCRIPCIÓ DE LES ESTRUCTURES.

A continuació ferem una descripció de les estructures més significatives aparegudes a l'àrea excavada. Aquesta abraça exceptuant un espai intermig, des de l'extrem sud-oest de la terrassa fins a l'escala de la poterna, i de la murada sud a un metre per davant de la línia de l'arcada gòtica (F. I).

CROQUIS DE L'ÀREA EXCAVADA

- | | |
|---------------------------|-------------------------|
| 1 MURADA | 4 TORRE DE XALOC |
| 2 TORRE DE MIGJORN | 5 PARET NE-SW |
| 3 ARCADA | 6 GRADERIA |

La murada.

Un dels descobriments més importants i impressionants que ens aportà l'excavació, en l'aspecte arquitectònic, és el traçat real de la murada islàmica.

Fins hores d'ara es pensava que la murada abraçava no només la façana de migjorn del Palau sinó també la que mira a ponent. Per tant el traçat actual conservaria l'estructura original islàmica.

Gràcies a les excavacions efectuades ens ha estat possible el redescobriment d'aquest traçat i de la mateixa murada, la qual es troba en un estat de conservació sorprenent.

Ara sabem que l'esmentada murada arrencava de la torre de Llebeig i discorria en sentit sud, per a continuació, formant un angle recte, perllongar-se, tal com es coneixia, en sentit E-O aproximat (L. 1).

Per a poder contenir el talús de terres del promontori on es situa el Palau, o bé per a facilitar el procés constructiu, fou precís aixecar un altre mur

entre la murada i el talús. Aquesta estructura feta de tàpia la poguérem observar per davall del nivell d'hàbitat i discorria paral·lel a la murada només a l'angle S-E (L. 11).

La murada externa fou bastida adossada a l'anterior i al tall natural del terreny, i conserva una altura de 18,23 m. en relació al nivell de la mar. A la part inferior s'observa un sòcol fet de lloses de marès de mides i disposició irregulars, de 1,24 m. d'alçada sobre el qual s'assenta la murada de tàpia.

La seva secció per la part externa és gairebé recta, tot i que a mitjan altura fa un esglaonament de quatre graons d'escassa fondària. Mentre per la cara interna es constata a una certa altura un esglaó, quedant a l'extrem superior una gruixa de 0,75 m.

Pel que fa al pany en direcció E-O podem comprovar que a la part de la cara interna que supera el nivell de la roca, (la única que és possible observar l'obra original), gaudeix de les mateixes característiques ja descrites (L. 10).

La torre de migjorn.

L'ampliació de l'excavació cap a la façana sud aportà el descobriment d'un mur de grans carreus de marès, disposat de cap i través, molt ben treballats i de les mides següents: de 0,80 a 1,15 m. de llarg, 0,51 a 0,55 m. d'alçada i de 0,37 a 0,48 m. de gruixa. Una vegada descoberta tota la seva cara sud resultà ésser una torre de 2,75 m. de costat (L. 2).

Entre les restes de blocs de tàpia que es localitzaren escampades per la terrassa sud, producte d'enderrocaments, destacava un per les seves grans dimensions. Una vegada aïllat es va poder constatar que es tractava d'una estructura cúbica de 2,75 m. de costat i una altura de 2 m. Les seves cantonades eren reforçades amb llosetes de marès. Era totalment massís i es destriava a la part posterior la continuació d'un mur de tàpia (L. 3).

Així doncs, es tractava de la continuació del fonament de la torre descoberta, la qual a partir d'una determinada altura abandonava la tècnica de carreuada de cap i través i continuava amb la de tàpia.

El fragment de parament que s'observava a la part feta de tàpia, seria l'antiga façana del Palau. Aquesta apareix a tot el tall de l'excavació i la seva caiguda va ser la causa de l'esbucament d'aquella estructura.

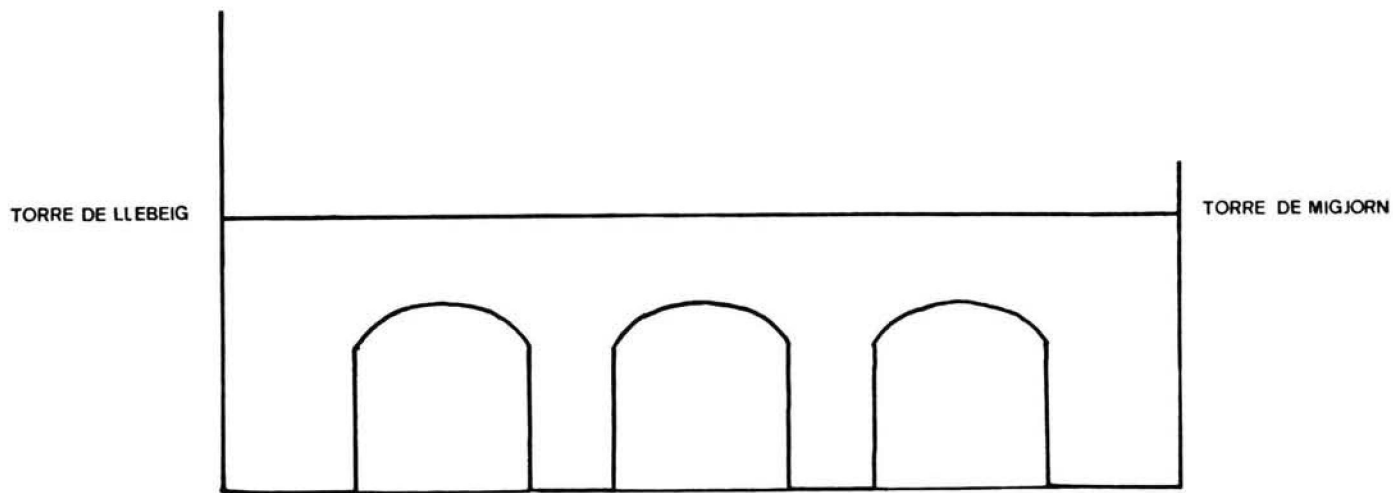
La torre descoberta es situa equidistant entre la de Xaloc i la de Llebeig, amb la seva cara sud perfectament alineada amb elles i amb una grossària aproximadament la meitat de les altres (T. de Llebeig = 5,20 m.; T. de Xaloc = 4,75 m.; T. de Migjorn = 2,75 m.).

A la mateixa cara sud s'observa la disposició de les primeres filades de forma esglaonada, a l'igual que les torres que la flanquegen.

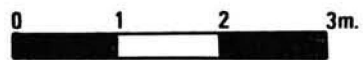
L'arcada.

Entre els elements constructius trobats "in situ", destaquen les restes d'una arcada de tres arcs, que donava pas a una planta del Palau, avui en dia parcialment tapada. Aquest triple arcada discorria entre la torre de Llebeig

F. II



RECONSTRUCCIÓ HIPOTÈTICA DE L'ARCADA



i la de Migjorn. D'aquesta estructura es varen localitzar restes de dos arcs (L. 4) i tres pilastres, una d'elles d'arrancament (L. 5).

Les pilastres estan construïdes amb blocs de marès (de 0,80 x 0,40 m. i una gruixa variable entre 0,08 i 0,15 m.), disposats mitjançant la tècnica de cap i través combinades amb algunes en posició vertical.

Els arcs estaven formats per dovelles del mateix material de 0,85-0,90 m. d'altura, 0,42 m. de fondària i una gruixa variable entre 0,05 i 0,10 m. La corbatura de l'arc s'aconseguia, endemés de per les dovelles, mitjançant el guix que les travava.

Amb tots aquests elements s'ha elaborat la seva reconstrucció hipotètica, tot i que l'adossament a la torre de Llebeig no ha pogut ésser observat (F. II).

La graderia.

Es tracta d'una sèrie de murs de tàpia, els quals en forma de marjades ocupen la zona compresa entre la torre de Migjorn i la de Xaloc (L. 6).

Si prenem com a punt de referència la façana del Palau constatarem que el mur més proper a aquesta junta les dues torres i les engloba en un mateix nivell. El costat que toca la torre de Migjorn és construït amb una sèrie de lloses de marès, de 0,80 x 0,40 m. aprox. disposades de cap i través. En la part que s'uneix amb la torre de Xaloc aquest tipus d'acabament no es va poder comprobar degut a la presència d'una claveguera moderna.

El següent mur, amb una gruixa de 2 m., ajuntava una zona indeterminada entre les dues torres; varen aparèixer restes davant de la torre de Migjorn i la de Xaloc, però no es pogué determinar els seus llocs d'arrencament. Probablement no sobrepassaria la de Migjorn degut a la presència de l'arcada i altres estructures. Per l'altre cap devia anar a morir a la murada la qual tampoc fou descoberta.

El graó més allunyat de la façana, de 1,50 m. de gruixa, tan sols fou localitzat en un petit sector tocant la torre de Migjorn, donat que la caiguda d'una part d'aquesta arrossà les estructures veïnes. A la de Xaloc el sondeig no abastava el suficient per a poder descobrir-lo.

L'excavació d'aquest darrer mur de tàpia ens va permetre saber que fou construït mitjançant l'encofrat, amb una cara externa de morter i un interior de terra roja molt piconada que anava combinada amb capes de lloses horitzontals de marès o còdols. Del seu interior es pogueren recuperar nombrosos fragments de ceràmica romana i alguns d'islàmica, els quals, una vegada realitzat el seu estudi, tal vegada ens puguin donar una data "antequem" a la seva construcció.

La torre de Xaloc.

L'ampliació de les obres envers el sud-est va permetre l'observació del peu de la torre de Xaloc. A l'igual que la resta de l'edifici era de grans carreus disposats de cap i través, fent un esgraonat similar a l'aparegut a la de Migjorn; coincideix també en el fet de tenir tot el seu peu massís (L. 7).

Mur NE-SW.

Obra de tàpia que discorre paral·lel al pany de murada descobert, a una distància de 4 m. La seva tècnica constructiva es molt variada, la qual cosa podria indicar-nos diferents remodelacions (L. 8).

D'aquestes descripcions podem deduir que el frontis del Palau que mira a la mar, conegut com a Mirador, estaria format per tres grans torres quadrades, d'obra de tàpia la central i de carreus de mitja gruixa les laterals. Aquesta façana era defensada al mateix temps per una murada de tàpia que conformaria un espai rectangular, a cel obert, on s'ubicarien una sèrie d'habitacles d'obra menor.

Aquesta devia ser, doncs, la imatge que donava el Palau, vist des de migjorn abans que els arquitectes catalans iniciassin les tasques de remodelació.

Fou vertaderament encisador adreçar-nos, en aquest moment del nostre estudi, a l'observació de l'única referència que es conserva del moment, el mural Aguilar del palau Caldés de Barcelona (àm. I).

Si feim una lectura d'aquest mural en sentit dreta esquerra, veim el campament dels conqueridors, el rei Jaume I i les seves hosts; a continuació, tot passat uns turons, trobam la imatge del Palau de l'Almudaina. En primer lloc apareix un conjunt de tres torres envoltades de murada que de fet la seva descripció correspondria exactament amb la realitzada abans, no ja pel que fa a les estructures sinó fins i tot a les tècniques constructives de cada una de les parts i dels seus elements.

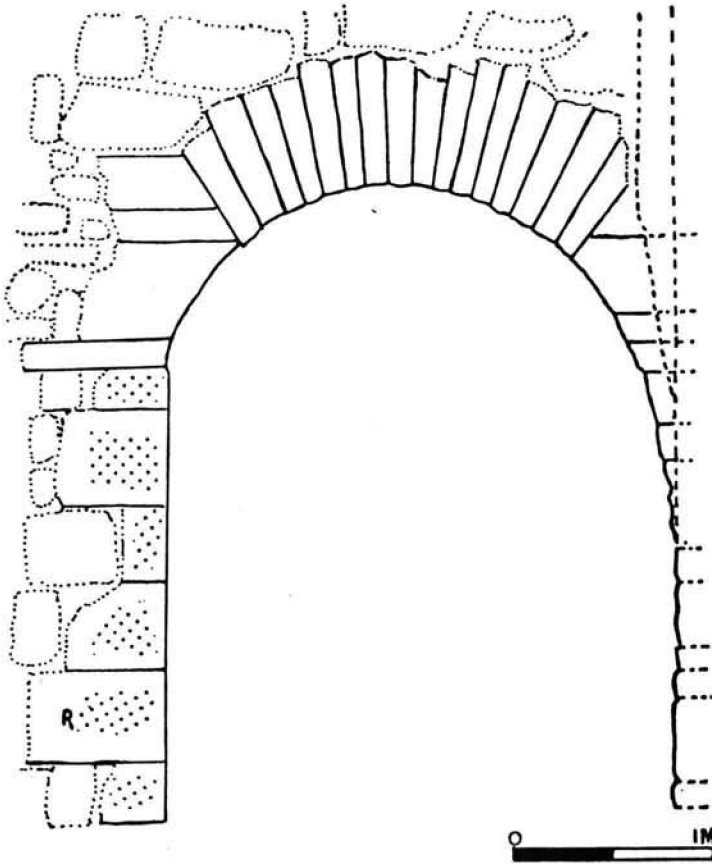
El segon conjunt de torres i murada seria el pany del Palau que mira a la Riera, el qual és representat al fresc en el mateix pla que la façana que dona a la mar, com pertoca a l'estadi tècnic en que es trobava la pintura al segle XIII a la Corona d'Aragó.

Tot fa pensar, doncs, que el realitzador de l'obra hagué de veure l'Almudaina abans de les modificacions catalanes. Inclús ens atreviríem a dir que fou dins el Palau. El fet que dibuixi la torre de Xaloc amb un portal de mig punt, portal que encara es conserva, ho demostra, car aquest no és visible des de l'exterior al quedar tapat pel sistema defensiu.

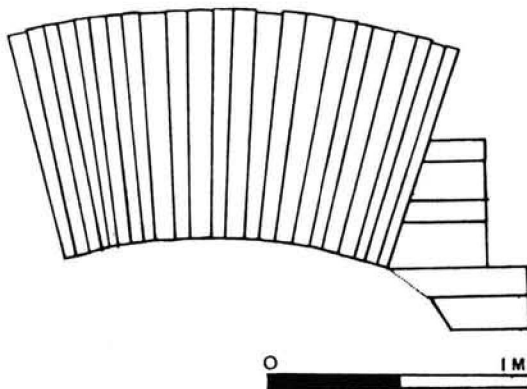
Un altre detall a tenir en conte d'aquest mural és la línia de merlets de les murades que discorren entre les torres. Si ens fixam, entre la de Xaloc i la de Migjorn és a un nivell inferior que les altres. Això dona peu a interpretar-ho no com un pany de façana, sinó com la graderia que abraçava les dues torres esmentades, l'accés a la qual es faria pel portal que encara conserva la torre de Xaloc.

Tot i que la zona que ocuparia l'arc de la draçana i les dues torres és ocupat al mural per un conjunt de casetes gòtiques, clara llicència artística del realitzador, podem observar una de les seves torres i part de la murada.

F. III



PORTA PRINCIPAL DEL
CASTELL D'ALPONT.



ARC DE L'ALMUDAINA.

3.—SISTEMES CONSTRUCTIUS.

Cap i través.

Amb aquest sistema fou bastida tota la planta del recinte petit del Palau fins a una certa altura que varia segons les zones. Cal pensar que aquesta tècnica correspon a la primera fase constructiva.

La podem descriure com una estructura feta de grans carreus de marès, d'entre 0,84 i 1,20 m. de llarg per uns 0,35 de gruixa, molt ben llavorats i disposats en filades horitzontals de cap i través, tots travats amb una fina capa de morter.

Són nombrosos els paarelismes entre les edificacions islàmiques dels segles IX i X. Destaquen les murades de Ceuta (Terrasse, 1932: 244-246) i les de Talavera de la Reina (Torres Balbas, 1979: 551-565) per les seves similituts de composició i alternància en la disposició de caps i travessos. Així mateix, destaquen les de Madīnat al-Zahrā' que gaudeixen d'aquestes mateixes característiques (López Cuervo, 1985).

Darrerament s'ha pogut constatar un altre exemple a la murada islàmica d'Osca, concretament en un fonament massís de torre que sembla remuntar-se al segle IX (Escó, C. - Senac, P., 1987: 589-601).

Una variant, utilitzada com a solució d'arcs i cantonades, és la formada per lloses de marès d'uns 0,06 a 0,10 m. de gruixa, per 0,80 m. de llarg i 0,40 m. d'ample, disposades en cap i través una mica especial. De fet s'alternen els blocs utilitzant les tres dimensions adoptant un cert aspecte decoratiu. A més aquestes lloses es travaven amb una gruixada capa segurament de guix color vinós, reforçant més la idea anterior.

A l'excavació trobam aquesta tècnica emprada a l'arcada ja descrita, així com a la branca de l'arc que aguantava el sòtil del passadís de la zona S-W (L. 9). També es constata de forma esporàdica a les cantonades de les torres, en les seves parts altes i bàsicament quan el parament és de tàpia.

Ja fora del Palau tenim constància de que era present a algunes de les portes d'accés a la Madīna Mayūrqa. Tal és el cas de la desapareguda porta de Sta. Margalida, situada al tercer recinte de murada islàmica. Així com a la avui encara present porta de l'Al Mudí.

Paraelismes externs d'aquest singular sistema els podem trobar a diferents construccions granadines. Un gravat de Heylan ens aporta una interessant visió de l'alminar de la mesquita major, on es pot observar la disposició de bandes horitzontals de llosetes de cap i través, tot i que no adquireix la complexitat de les que estudiam (Torres Balbas, L. 1982 a: p. 92).

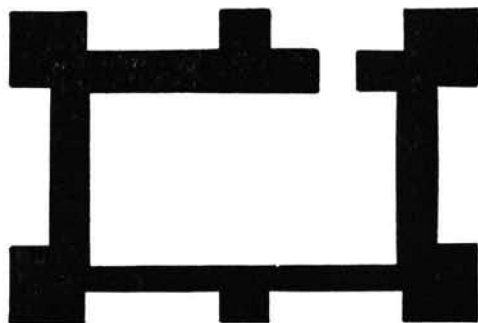
També és present un sistema similar a les restes del pont del Cadí que salvava el riu Darro; a l'alminar de l'església de San José de Granada, la porta de Elvira i la de Hernán Román (Torres Balbas, L., 1982: 22-43).

Cal anotar que Torres Balbas interpreta aquests com a paraments encoixinats, mentre que en el cas de Mallorca no es constata aquesta variant però sí, com hem vist, el tipus de composició de les lloses.

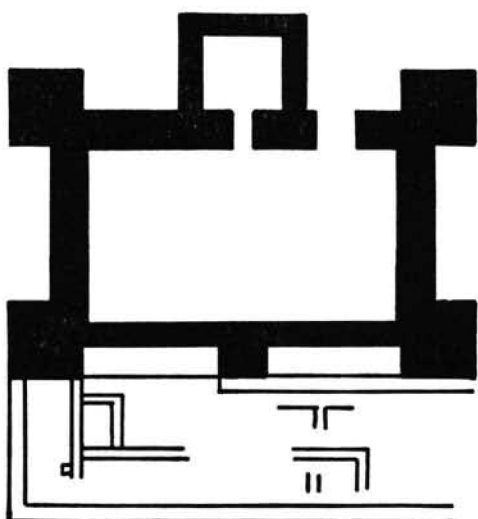
Tanmateix, el paral·lel més clar és una de les portes del castell d'Alpont (València), on l'arc gaudeix de les mateixes característiques, tant pel que fa a la composició com als elements que formen l'arc (F. III). Així, observam l'alternan-

F. IV

ESQUEMA EVOLUTIU DEL RECINTE MENOR



FASE I: S. X



FASE II: FINAL S. X - PRINCIPI S. XI

cia a les branques de tres lloses disposades en vertical i una o dues en horitzontal. Pel que fa a les mides conserven una gruixa i una llargària idèntiques a les de l'Almudaina (Ribera i Gómez, A., 1986: 249-279). L'autor estableix paral·lelismes amb Madīnat Al-Zahrā' i Bobastro que els hi permet datar aquest sistema entorn al segle X.

Paredat de junta fina.

Es format per la composició de blocs de marès ben treballats i de mides i col·locació irregular. A l'àrea d'excavació el trobam utilitzat com a solució al sòcol de la murada, sobre la qual s'assenta la part de tàpia.

La mateixa tècnica la podem contemplar, dins el mateix Palau, a la part intacta de la torre de l'Angel.

Tàpia.

Amb aquest sistema es bastiren la resta de les construccions, tota la murada exceptuant els fonaments, així com la totalitat dels murs que distribueixen l'espai a la zona excavada. En alguns casos observam com la solució de les cantonades es fa mitjançant lloses de marès disposades en horitzontal, o bé adoptant el sistema de cap i través esmentat anteriorment.

La composició dels paraments de tàpia és desigual, amb variacions en les gruixes dels macs utilitzats com dels tipus d'argamassa. Gràcies al recull de mostres de cada un d'aquests serà possible la seva anàlisi, quedant posposat per un altre estudi.

4.—EVOLUCIÓ CONSTRUCTIVA DE L'ALCASSER DE L'ALMUDAINA.

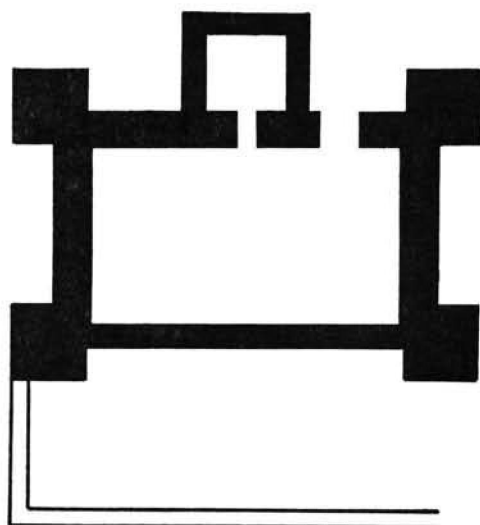
Les excavacions a la terrassa sud del Palau ens han permès estudiar l'evolució d'aquesta construcció que podem desglossar en una sèrie de fases (F. IV i V).

En un primer moment es bastiria l'alcàsser i gran part del recinte murari, el qual estaria definit constructivament per l'utilització de murs de cap i través de grans carreus de marès a la part inferior, mentre que a la part superior eren de tàpia o bé de blocs de menor volum.

La primitiva planta seria sensiblement diferent a l'actual; quedaria configurada per una estructura rectangular amb una torre de planta quadrangular a cada un dels seus extrems, i dues més de la meitat de grossària que les anteriors. Aquestes dues torres estaven situades una a la façana de migjorn amb una disposició simètrica entre les de Xaloc i Llebeig, i l'altra s'ubicava en el lloc que avui ocupa la torre de l'Angel.¹ El conjunt, per tant, gaudiria d'una

¹ Segons informació donada per D. Josep F. Conrado, Administrador del Palau, quan es realitzaven les obres de reacondicionament de la torre de l'Angel es pogué observar la presència dels fonaments d'una torre de les mateixes característiques a l'apareguda a la façana de Migjorn.

F.V



FASE III: S.XIII (POST-CONQUESTA)

planta bastant simètrica, l'esquema de la qual no està exempt de paral·lelismes entorn al segle X a Al-Andalus.

La segona fase vendria marcada per la construcció de la torre de l'Àngel en el lloc de la torre de Tramuntana. Tal vegada s'hagi de situar en aquest moment l'edificació del pany de murada descobert a l'excavació, ja que la tècnica constructiva de les dues estructures així sembla indicar-ho.

També cal situar en aquest moment el conjunt d'estructures que abraçava aquest sector de murada i que hem descrit anteriorment. Aquesta fase, si ens atenem a la tècnica constructiva, cal situar-la entre finals del segle X i segle XI.

Ara per ara no es té constància de que aquesta estructura sofrís modificacions, en la seva configuració externa, durant les ocupacions almoràvid i almohade. Serà després de la conquesta catalana quan aquest conjunt canviarà substancialment la seva fesomia, essent adaptada segons les necessitats i els gusts dels seus nous habitants.

A l'àrea on es centraren les obres observàrem com tota la façana sud del Palau fou enderrocada per a donar pas a la façana actual. Al mateix temps fou enderrocada la torre de Migjorn, de la qual només es conserven els seus fonaments. Simultàniament fou coberta d'escombreries tota la zona de serveis redescoberta.

Això ens fa pensar que si bé el buc de l'edifici manté, en essència, la seva configuració primitiva, no tengué el mateix tractament la distribució interna. A tall d'exemple cal dir que possiblement la planta inferior de l'edifici es trobi a quatre metres per sota el nivell actual; així ho assenyalen tant les restes ara descobertes com la troballa, fa uns anys, en aquesta cota dels banys.

BIBLIOGRAFIA

- ALOMAR ESTEVE, G. 1976: "Fortalezas y Castillos musulmanes de Madina-Maiurqa". *Castillos de España*, 82. Madrid (pp. 19-31).
- ESTABÉN RUIZ, F. 1975: "*La Almudaina castillo Real de la Ciudad de Mallorca*". Ed. Asociación Española de Amigos de los Castillos. Ciutat de Mallorca.
- LÓPEZ CUERVO, S. 1985: "*Medina Az-Zahra. Ingeniería y formas*". Ministerio de Obras Públicas y Urbanismo. Madrid.
- RIBERA I GÓMEZ, A. "El Castell d'Alpont (Valencia): noticia sobre restos constructivos de época Califal". *Actas del I Congreso de Arqueología Medieval Española*. Vol. III. Huesca. (pp. 249-279).
- ROSSELLÓ-BORDOY, G. 1985: "Notes entorn al Castell Reial de Madina Mayurqa". *Quaderns de Ca la Gran Cristiana*, 4. Ciutat de Mallorca.
- TERRASSE, H. 1962: "Un vestige de fortificacions oméiyades de Ceuta". *Al-Andalus*, Vol. XXVII-1, (pp. 244-246).
- TORRES BALBÁS, L. 1979: "*Las Ciudades hispano-musulmanas*". 2 vols. Ministerio de Asuntos Exteriores. Madrid.
- Idem, 1982: "El Alminar de la Iglesia de San José y las construcciones de los Ziries granadinos". *Obra Dispersa*, Vol. I. Crónica de la España Musulmana, 2. Instituto de España. Madrid, (pp. 22-43).
- Idem, 1982 a: "La Mezquita Mayor de Granada". *Obra Dispersa*, Vol. 3. Crónica de la España Musulmana, XVII. Instituto de España. Madrid.