

Delinqüència a Mallorca en el segle XVII (1613-19)

JAUME SERRA I BARCELÓ

El S. XVII ha passat a ser conegut a Mallorca per la historiografia clàssica com a "Segle dels Bandejats". Emperò a no ser per curtes incursions de Quadrado, Pascual i altres,¹ han estat pocs els historiadors que s'han fixat en aquest fenomen. Menció a part mereix Aina Le-Senne que en la seva memòria de llicenciatura² dedicà un important apartat al tema del bandolerisme.

Nogensmenys, aquesta autora parteix del concepte de subsidiarietat del bandolerisme respecte de les bandositats de Canamunt i Canavall. Emperò un estudi més profund de l'època ens portarà fàcilment a comprendre que, si bé les parcialitats nobiliàries influïren poderosament en la potenciació del bandolerisme, les seves arrels s'han de cercar en altres indrets.

Dins el conjunt històric no es pot perdre de vista la delinqüència habitual, i més en un espai reduït com era l'illa de Mallorca durant el S. XVII. Una simple anàlisi dels delictes, les seves causes i protagonistes forçosament ens aportarà a relacionar-los amb les colles de bandolers i bandejats.³ De fet, des de fa uns anys s'ha intentat donar un lloc dins els fenòmens socials a la delinqüència endèmica,⁴ que per això mateix era menyspreuada. D'aquesta mane-

¹ QUADRADO, J. M. (Conjuntament amb P. PIFERRER): *Islas Baleares* (1968). Luis Ripoll, Editor - Palma, pp. 211 i ss.

A.R.M. (Arxiu del Regne de Mallorca): *Miscelánea Pascual* (M. P.), Especialment tom IV i XIX.

RULLÁN, J.: *Historia de Sóller*, tom I i II (1874). Palma. Imprenta de Felipe Guasp. Tom I, 304-315, 649-602.

² LE SENNE, A.: *Canamunt i Canavall* (1981). Palma. Editorial Moll. Els Treballs i els dies n^o 19.

³ ZUGASTI, J.: *El bandolerismo*. Edició a cura de E. INMAN FOX (1982). Alianza Editorial - Madrid, pp. 321-349.

HERRERA PUGA, P.: *Sociedad y delincuencia en el Siglo de Oro* (1974). B.A.C. Madrid, pp. 232-245.

⁴ BEATLIE, G. M.: "The pattern of crime in England (1600-1680)" in P. & P. n.º 62, Feb. 1974, pp. 47-96.

COBOS RUIZ DE ADANA, J.: "La mala vida en la Córdoba del S. XVII" in *Actas del I Congreso de Historia de Andalucía*. (1976), Córdoba, pp. 205-213.

ra s'ha pogut valorar la seva importància en el naixement d'aquestes revolucions frustades que foren les epidèmies de bandolerisme social.⁵

A tal efecte resulta altament significativa la relació que s'ha pogut establir entre l'augment de la delinqüència i l'alça dels preus dels cereals.⁶ De fet a molts d'indrets s'ha detectat un paral·lisme entre l'índex de delictes i l'any agrícola, de tal manera que en moltes ocasions aquell venia a subvenir les necessitats de subsistència d'un període de manca de treball.

A Mallorca aquests paral·lismes són difícils d'establir a partir d'una metodologia quantitativa. La documentació de la Reial Audiència està en gran part expurgada i en part sense catalogar.⁷ De totes maneres hi trobam algunes valuoses fonts que ens permeten una certa quantificació de la delinqüència. Una d'elles és la serie dels *Liber Carceris*.

El Liber Carceris.

El *Liber Carceris* de 1613-19 es tracta de l'únic llibre de registre de la presó de Ciutat que es conserva pel S. XVII. Sembla que es tracta d'un dels que en els inventaris apareix com a "sich llibres vells hon stan continuats los presos que foren".⁸ El *Liber Carceris* era el llibre per excel·lència de la presó. *No era un llibre d'entrades i eixides de presos, sinó de visites de les autoritats judicials.* Malgrat que la instauració de la Reial Audiència⁹ modificà substancialment el

COCKBURN, J. S. *Crime in England (1550-1800)*. (1977) New Jersey. Princeton University Press.
DEAN, M.: "Popolazione e territorio: La criminalità in un'area mezzadrila. Suggestioni e limiti delle fonti" in *Quaderni Storici*, 46 Aprile 1981, pp. 225-236.

FERNÁNDEZ VARGAS, V.: "Noticia sobre la situación de León en 1572 y 1573. Un documento para la historia de la penalidad en España" (1968) in *AHDE XXXVIII*, pp. 629-634.

GEGOT, J. C.: "Storia della criminalità: li recherche in Francia" in *Quaderni Storici* 46, aprile 1981, pp. 192-212.

GRAULLERA SANZ, V.: "El verdugo de Valencia en los siglos XVI y XVII" In *Estudios de Historia de Valencia*. Secretariado de publicaciones. Valencia 1978, pp. 203-214.

HARMEN, C. I.: "Patterns of homicide in a Medieval University Town: Fourteenth-Century Oxford" In P. & P. n.º 78 February, pp. 3-24.

KAPLAN, S. L.: "Notes sur les commissaires de police aux XVIII^e siècle" in *Revue d'Historie Moderne et Contemporaine*, tom XXVIII, oc. de 1981, pp. 669-686.

PÉREZ ESTEVE, R. M.: "Delincuencia en la España del S. XVIII. Los presidiarios de Marina" in *Cuadernos de Investigación Histórica* n.º 3, pp. 259-275.

PERRY, May E.: *Crime and society in earle modern Seville*. Unversity Press of Ney England, Hannover, New Hanpshire and London England 1980.

ROMANI, M.: "Criminalità e giustizia nel ducato di Mantova alla fine del cinquecento" in *Revista Storica Italiana* anno XCII. Fascicolo III-IV (1980), pp. 621-680.

WIRTZ, R.: "Aspetti della storiografia tedesca sulla criminalità" in *Quaderni Storici* 46, aprile 1981, pp. 212-225.

⁵ BRAUDEL, F.: *El Mediterráneo y el Mundo Mediterráneo en la época de Felipe II*. (1976). E/F.C.E. Madrid, pp. 110-139.

⁶ BEATLIE: *Opus Cit.*, pp. 47-56.

⁷ Especialment la part de manuscrits està expurgada possiblement ja des del S. XVII. La d'impresos sols es troba catalogada en part.

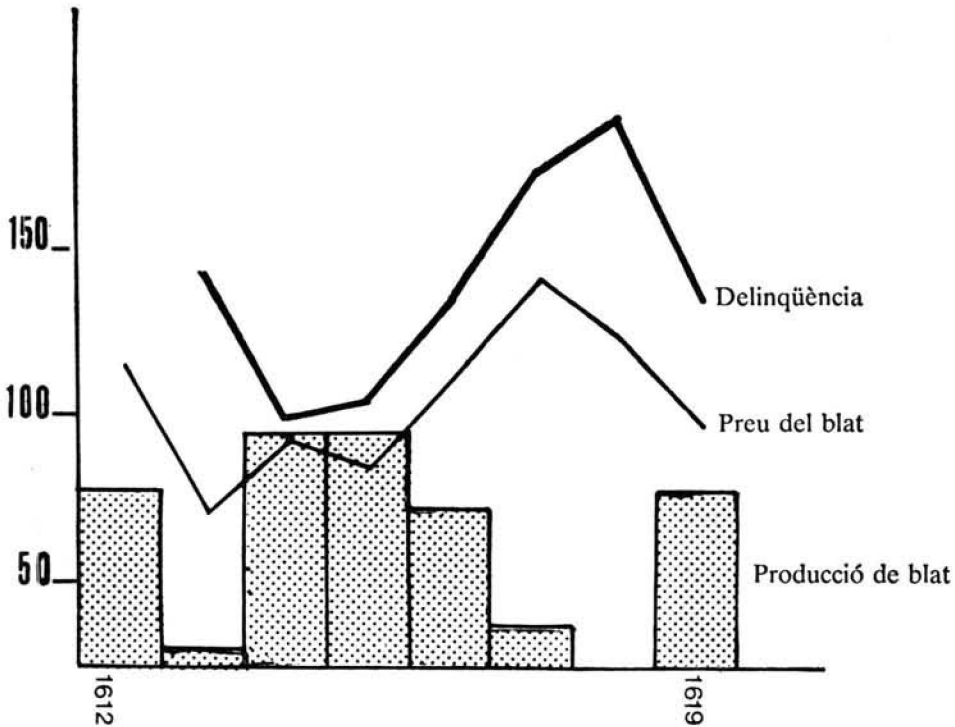
⁸ ARM —Reial Audiència (RA)— Extraordinaris de la Cúria Criminal (E.C.C.) 1622-39 (s. f.) Abril 1630: Acta de creació com a carceller de Mestre Jaume Sunyer Boter.

⁹ ALVAREZ DE NOVOA, C.: *La Justicia en el Antiguo Reino de Mallorca* (1971). Palma de Mallorca, pp. 51-65.

sistema carcelari, sembla que en gran part el que va fer fou conservar la documentació anterior.¹⁰

En els *Llibers Carceris* s'hi escrivien setmanalment les visites que es realitzaven a la presó. Aquestes es feien en nom del virrei,¹¹ encara que no sembla que ell hi acudís personalment a no ser en casos excepcionals.¹² De fet era el Batle General qui les havia de presidir en un principi,¹³ i posteriorment els membres de la Reial Audiència.

El llibre va escrit en períodes de 8 dies, normalment de dissabte a dissabte.¹⁴ Algunes vegades es triga més i altres es nota com en un sol dia es fan dues visites.¹⁵ Fins i tot hi notam certes manipulacions que semblen intencionades.¹⁶



GRÀFIC 1: Relació en la producció de blat, el preu i la delinqüència.

¹⁰ PIÑA HOMS, R.: *El Gran i General Consell. Asamblea del Reino de Mallorca* (1977). Palma, p. 96 i ss.

¹¹ Normalment les anotacions comencen amb "Per sa Sia Illma".

¹² Sols tenim notícies d'aquestes visites en el cas d'execucions sumaríssimes.

¹³ PIÑA HOMS, Opus Cit., p. 96.

¹⁴ ARM.-RA. *Liber Carceris 1613-19*: El període més llarg sense visites és a l'any 1614 en què hi ha un bot des del 10 de maig al 21 de juny.

¹⁵ En el 10 de novembre de 1615 es fa una primera inscripció amb 19 presos a la que se n'hi afegeix una altra amb 6.

¹⁶ Es noten diferències entre les dates del calendari i les reals. Algunes anotacions greus desapareixen sense haver-hi hagut judici...

Les llistes apareixen encapçalades per la data. A continuació, i en una sèrie de tres columnes, apareixen el nom del pres, a l'esquerra; el tipus de delictes, en el centre de la pàgina; i l'estat del procés a l'esquerra.¹⁷ A més d'aquestes notícies cada llista es continua amb una prelació d'autoritats, es a dir citant abaix qui ha fet empresonar una determinada persona. Pel moment no es realitzarà cap estudi d'aquest punt.

Per manca-hi les primeres pàgines i acabar bruscament no es pot resseguir l'històric dels primers i darrers inscrits. Per desgràcia, tampoc es sap el resultat de la major part dels processos. Però, en conjunt, aquesta font és sumament valuosa ja que està compresa entre dos anys cabdals: 1613 amb la mala anada agrícola i 1619 amb l'assassinat de l'oidor D. Jaume-Joan de Berga.

Les dates entre les que està comprés el llibre són el 9 de març de 1613 i el 17 de setembre de 1619. Ocupa, per tant, un període total de 5 anys complets, 10 mesos de 1613 i 9 de 1619.

TABLA 1: DELINQUÈNCIA, PRODUCCIÓ CEREALÍCOLA I PREUS DEL BLAT

Any	Producció de blat		Preu del blat		Delinqüència	
	q	i	sous	i	n.º	i
1612	260.000	77	64,16	116	—	—
1613	100.000	29	40,60	73	241	146
1614	307.000	91	50,00	90	107	100
1615	302.747	90	45,40	82	212	107
1616	246.770	73	64,20	116	269	136
1617	108.000	32	78,00	141	339	172
1618	—	—	68,50	124	352	178
1619	264.100	78	54,00	98	274	139

PRODUCCIÓ DE BLAT: Font: JUAN VIDAL, J.: *Las crisis agrarias y la sociedad en Mallorca durante la Edad Moderna*.

i = 100, producció de 1600 = 334.478 q.

PREU DEL BLAT: Font: *Memoria de la Sociedad Económica de Amigos del País 1784*.

i = 100, preu a 1600 = 55 sous/quartera.

DELINQUÈNCIA: i = 100 = \bar{x} = 197 presos.

¹⁷ Normalment apareixen les anotacions:

In lu o In lue.

Ad Rem.

In cont.

En total passaren per la presó 1.884 persones. D'elles sols 295 apareixen citades en més d'una ocasió. Així hom pot deducir que sols entre un 15 i 20 % dels empresonats foren reincidents i per tant delinqüents més o manco habituals.

La presó de Ciutat.

Partint de la definició del dret clàssic, una presó era més un estat que un lloc físic. Per aquest motiu es podia donar com a presó un edifici, un domicili particular, una ciutat i fins i tot una illa.¹⁸ La Càrcer Reial, que depenia jurídicament del virrei i la Reial Audiència¹⁹ no era una excepció. La seva funció primordial consistia sols en retenir els presoners en espera de judici. Sols rarament hi trobam empresonats "grans delinqüents". La tàctica general a la primera meitat del segle XVII fou traslladar els presos significatius²⁰ a la Torre de l'Àngel, que seguia essent emprada com a presó d'estat malgrat les protestes dels jurats.²¹

La Presó Reial estava situada des del S. XIV²² en el solar que ocupa actualment el Palau del Consell de Mallorca²³ i, per les notícies que tenim, era tan poc segura com altres institucions semblants.²⁴ Sovintejaren les fugues de presos, la compra de testimonis i els assassinats de personatges perillosos en les seves cambres. Coneixem la seva distribució gràcies a un plànol del S. XVIII²⁵ i, malgrat les reformes que es feren, es pot tenir una imatge bastant exacta de la seva distribució.

Estava regida per un alcàid²⁶ que arrendava els serveis a carcellers, que habitualment eren presos.²⁷ Aquests vivien tant dels drets que pagaven els empresonats com dels suborns que cobraven d'ells mateixos o dels seus amics i familiars.²⁸

Per diversos indicis sabem que existiren varis tipus de cambres,²⁹ encara que durant tot el S. XVII no tengués celles per dones ni per nobles.³⁰ No seria

¹⁸ GARCÍA VALDÉS, C.: *Hombres y cárceles* (1974). Cuadernos para el Diálogo. Madrid.

¹⁹ ARM-RA-Le XL n.º 61.

²⁰ SERRA BARCELÓ, J.: "*Mallorca i la Unió d'Armes. Primeres aportacions*" in Randa 18, p. 31.

SERRA BARCELÓ, J.: *Delinqüència i societat a la Mallorca del S. XVII*. Memòria de Llicenciatura (1981). Facultat de Filosofia i Lletres. Palma de Mallorca (Inèdita). Tabla I. Liber Carceris (L. C.) n.º de 1732 a 1737.

²¹ SERRA BARCELÓ: *Mallorca i la Unió d'Armes...*, p. 15.

²² CATEURA BENNÁSSAR, P.: *Política y finanzas del Reino de Mallorca bajo Pedro IV de Aragón* (1982) Institut d'Estudis Baleàrics. Palma, pp. 521-522.

²³ SERRA BARCELÓ, J.: "*La presó de Ciutat*" in Lluçh n.º 702, pp. 62-63.

²⁴ CHAVEZ, C. DE: *Relación de la Cárcel de Sevilla* (1983). Clásicos el Arbol. Madrid.

²⁵ Arxiu de Simancas M. P. y D. XII, 105.

²⁶ ARM-RA-L. XV n.º 1431.

²⁷ ARM. Misceláneas Pascual, Tom XIX, pp. 468-471.

²⁸ BRAUSTEIN, B.: *Els Xuetes de Mallorca* (1976). E. Curial, Barcelona, p. 139. Confer document de la nota 26.

²⁹ ARM-RA-CR. L. II-25.

³⁰ Malgrat a un privilegi de Jaume I de 19 d'agost de 1273 que ordenava la divisió de les celles de la presó de Palma.

d'estranyar, però, que les cambres tenguessin nom propi com passava a la Presó de Sevilla³¹ o a la Torre de l'Àngel.³² Els noms de les cel·les eren quelcom més que un fet topogràfic, ja que denotaven l'estructuració social interna de la presó i, en no poques vegades, les relacions de força i autoritat que existia en ella i s'esbrandia en el món de la delinqüència.³³

Desconeixem la seva capacitat total. A manera d'hipòtesi es pot aventurar que en aquest període devia ésser d'uns 40 presos, ja que la mitja està envers aquesta xifra. De fet quant es sobrepassava en quantitat les autoritats procuraven realitzar una buidada substancial.

Els noms.

Per regla general la informació que dona el *Liber Carceris* és pobra. Comença amb el nom i llinatge del pres. Les diferents grafies emprades ens han obligat en la major part dels casos a haver d'adoptar la fórmula normalitzada, respectant, emperò certes formes, per motius d'originalitat o de dubte.³⁴ Així cal destacar que encara es procedia a la feminització dels llinatges de les dones, trobant les formes: "Mirona", "Ferrera", "Joana" etc, en lloc de Miró, Ferrer o Joan.³⁵

Normalment la forma de filiació detectada és la patrilineal, i sols esporàdicament apareix la matrilineal. Sovint, els llinatges van acompanyats d'altres acotacions. Les més usuals són Ma(jor), Me(nor), fill de, muller de, viuda de...

Formant part del "Nomen" hi tenia un lloc destacat el malnom o alies. Aquest ve a actuar com a segon llinatge, i fins i tot, en molts de casos, arriba a substituir el vertader o la filiació "clànica".³⁶ Tal és el cas de bandolers molt famosos com Antoni Gibert, (a) Treufoch, o la família Ferragut de Selva, (a) Boda.³⁷

El malnom dins el món de la delinqüència era encara molt més important. Era signe d'identitat i fama.³⁸ Normalment s'adquiria per via familiar, però no són estranys els casos en què s'han adquirit per medi d'efectes.³⁹ Tenim, també, certs indicis que ens fan suposar en l'adopció de certs malnoms per part de joves que començaven llur vida delictiva,⁴⁰ adquirint d'aquesta manera una part de la fama de grans delinqüents ja desapareguts.

³¹ CHAVEZ: Opus Cit.

³² BSAL tom X, pp. 91 i ss.

³³ HERRERA PUGA: Opus Cit., pp. 88 i ss.

³⁴ Per exemple Moyà-Moià-Molla / Morey-Morei-Morell / Ferra-Serra-Ferrà, etc.

³⁵ ARM-AH-122 f. 275 V. Correspon a una lletra comuna del S. XV en la que ja apareixen els llinatges feminitzats.

³⁶ ARM-Misceláneas Pascual. Tom XIX. Es tracta d'una còpia del Procès Berga. En ella es pot veure sovint com a Antoni Gibert se li diu Treufoch, nom que havia heretat del seu pare. La Colla de Selva dirigida per la família Ferragut (a) Boda, sovint s'anomena com la Colla dels Boda.

³⁷ SERRA BARCELÓ, *Delinqüència...* (L. C.) n.º 1.664 i 337, 351, 1.085, 1.590 i 1.849.

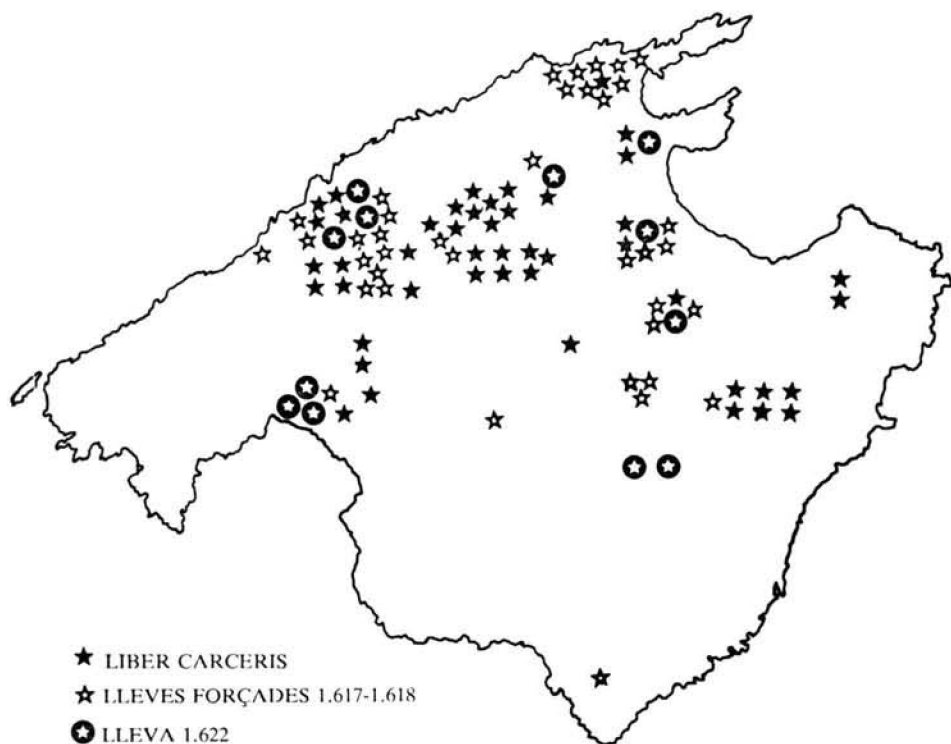
³⁸ Així passava amb la majoria de bandejats: Davit, Fembra, etc. eren més coneguts pels malnoms que pels vertaders llinatges.

³⁹ L'efecte era un fet famós Vidit ARM-Misceláneas Pascual, tom XIX, pp. 337 i ss.

⁴⁰ Tal és el cas d'Alzamora conegut bandoler que fou empresonat a principis de 1666. Immediatament sorgí un jove que adoptà aquest malnom.

La utilització dels malnoms com a signes d'identitat provocà un alt grau de conflictivitat. En molts d'aspectes suposava l'adscripció a una casta determinada, mentre que el noble ho estava a un llinatge. El delinqüent habitual seguia emprant per a identificar-se els objectes i la llengua que li eren habituals, mentre que els nobles, cada cop més castellenitzats, els refusaven com a menyspreables.⁴¹

A l'hora de discernir en el *Liber Carceris* el vertader paper d'un malnom s'ha hagut d'adoptar un criteri restrictiu. Es prou difícil saber si el tercer com-



MAPA 1: Procedència dels delinqüents.

ponent d'un "nomen" és un segon llinatge, un malnom, una professió o un gentilici. Esbrinar totes les possibilitats sols és efectiu després de confeccionar totes les fitxes corresponents i analitzar les diferents possibilitats, grafies i anotacions. A partir d'això s'han arribat a destriar els següents grups:

⁴¹ LE SENNE: Opus Cit., pp. 88-89.

SERRA BARCELÓ: *Mallorca i la Unió d'Armes...*, p. 37.

- A) PROFESSIONS: Soldat - Monjo - Bisbe - Rei - Conde - Perdiuer - Ferrer - Pescador - Sastre - Moliner - Bastaix - Cabreret - Pintora - Doctor - Capità - Mariner - Patró - Vidrier - Menescal - Passamaner - Custurer.
- B) D'ANIMALS: Sigala - Alatxa - Sardineta - Corb - Milà Mort - Colom - Gall - Morell - Caragol - Puça - Aranya - Gorató - Verro - Rata - Geneta - Bou - Gonelleta - Guineu - Xota - Mostel - Llebró.
- C) QUALITATS: Malcor - Galardo - Borrell - Coablanc - Treufoc - Malferit - Pitjafigues - Malagana - Xoroy - Puigderós - Cuixallissa - Pulit - Cobert - Tallavent - Males Anques - Vago - Nero Totsol -Totsol - Rostit - Damnat.
- D) TOPONIMS: Roquer - Menorquí - Moro - Savoyà - Francès - València - Del Serral - De l'Hostal - Des Colomar - Del Pujol - De Menut - De Calbet - De Sant Jordi - De Son Sunyer.
- E) OBJECTES I EINES: Xaquetó - Verga Prima - Plantoffa - Garrot - Estanyó - Nau - Pua - Xapeta - Saco.
- F) PATRONÍMICS: Bernadí - Manuel - Artigues - Perico - Gibert - Sampol - Oliver - Benet - Abdon.
- G) PARTS DEL COS: Culet - Raló - Barra - Nas - Caxalet - Panxa.
- H) VARIA: Cugullada - Caleu - Alatea - Tondo - Gater - Bolatx - Bassó - Cartí - Fet - Scandeu - Gajo - Boda - Tripero - Noll - Caraguet - Pantal·li - Poquet.

La procedència.

Una forma no molt freqüent, però força interessant, és l'anotació del lloc de procedència dels empresonats. Naturalment s'han hagut de destriar els malnoms provinents de topònims, de les anotacions d'aquest tipus. Per desgràcia no sabem si la procedència es refereix al lloc de naixement o residència, però no és aventurat afirmar que en la majoria de cassos coincidirien.

El total de llocs escrits no és molt representatiu, sols el 2,6 % del conjunt de presos. Emperò hi ha una sèrie de fenòmens collaterals que els fan significatiu. Primerament, la major part dels membres de la Colla de Bandolers de Selva porten aquesta indicació,⁴² fet que ens permet distribuir geogràficament els elements d'una colla. Per altra part, aquest document es pot comparar amb dues llistes de lleva del mateix període en les que es fa constar específicament els llocs de procedència dels reclutats.⁴³

⁴² SERRA BARCELÓ, *Delinqüència...*, pp. 63 i ss.

⁴³ ARM-RA. Extraordinaris de la Cúria Criminal (1622-39) s. f. Lleva de la companyia de D. Antoni d'Oms de 14 d'abril de 1622.

ARM-RA. Extraordinaris de la Cúria Criminal 1622-39 (diverses pàgines). Correspon a les lleves de 1617-18 de les companyies de Felip de la Cavalleria i del capità Antoni Mir.

TABLA 2: PROCEDÈNCIA DELS PRESOS SEGONS EL LIBER CARCERIS (1613-19)

Alcúdia	2	Pollença	1
Artà	2	Sant Jordi	1
Biniamar	1	Sta. Margarita	1
Bunyola	4	Selva	8
Campanet	1	Sineu	1
Consell	1	Sóller	4
Inca	7	Son Sunyer	1
Manacor	6		
Mancor	1	Eivissa	3
Marratxí	2		
Muro	2	Valladolid	1

Tot partint del *Liber Carceris*, de les lleves esmentades i de l'estudi que fa Aina Le-Senne per la persecució de 1666⁴⁴ hom pot deduir que la major incidència de delinqüents era la comarca del Raiguer i la Serra (amb un 58 % del total en 1613-19), amb dades tant significatives com els triangles Selva-Mancor-Biniamar i Bunyola-Sóller-Escorca. Emperò no cal dubte que tota l'illa estava contaminada com ho demostra el mapa que presentam.

De tot això es dedueix que si bé la Serra i el Raiguer foren el lloc de procedència i l'escenari més adient per la delinqüència, era tota l'illa que rebia les conseqüències de la conjuntura. Ciutat va estar ocupada en aquest període pels escamots de criats, parents i amics de les grans Cases nobiliàries, que sols baixaven bandolers en certes ocasions especials.⁴⁵ Les grans bregues de Canamunts i Canavalls foren les portagonistes d'aquest període a la Ciutat, però sense despreciar els petits robatoris, duels entre persones del poble menut, bregues... que impulsades pel bandejament havien de deixar les murades i anar a refugiar-se amb les colles. La Part Forana, en canvi, era pràcticament domini exclusiu de les grans colles que amb un cert suport popular en aquest període podien arribar fins i tot a substituir l'administració de justícia i el cobrament de talles de la Ciutat.⁴⁶ Però al mateix temps hi havien viles especialment conflictives. D'aquesta manera cal fer menció de la relació existent entre els conflictes antisenyorials i els bandejats. Així viles com Bunyola, Santa Margalida i Andratx destaquen per especials conflictives,⁴⁷ que no es poden entendre sols per les colles que allà existien.

⁴⁴ LE SENNE: Opus Cit., pp. 266-267.

⁴⁵ CAMPANER, A.: *Cronicón Mayoricense* (1984). Ed. Luis Ripoll. Ajuntament de Palma, pp. 459-467.

⁴⁶ ALEMANY, G.: *Historia de Mallorca*, manuscrit de la B. P. Provincial. Manuscrit 303, capítol 9.

ALEMANY, G.: *Historia de Malorca*. Biblioteca March, p. capítol IX.

⁴⁷ LE SENNE: Opus Cit., pp. 42-60.

Les professions.

Si el lloc de procedència resulta poc representatiu ho és encara més la distribució de les professions, amb l'esguard de què aquí no podem acudir a documentació paral·lela.

TABLA 3: LES PROFESSIONSSEGONS EL *LIBER CARCERIS* (1613-19)

Notaris	2	Corders	1
Teixidors	1	Picapedrers	1
Pintors	1	Capità	1 (?)
Argenters	2	Mariners	2 (?)
Peraires	1		

La professió, durant aquest període, era quelcom més que una filiació administrativa. Era tan important com la Casa o el Llinatge per un noble. D'aquesta manera podem comprovar com una persona estava adscrita a un gremi determinat malgrat a què, possiblement, durant anys no s'hagués dedicat a una activitat econòmica relacionada amb ell. No parlem sols dels jornalers o camperols que, de manera estacional, podien cometre petits robatoris per a sobreviure en època de diseta. Ni tant sols de les dificultats d'encartament que sorgiren durant el segle XVII en els gremis mallorquins. El que posam de relleu, és que la professió era, moltes vegades, tan identificativa com el "Nomen" o la procedència. Ens pot servir d'exemple el bandoler Sebastià Esbert, que seguia qualificant-se de passamaner, malgrat a no haver exercit com a tal durant més de 10 anys.⁴⁸

Aquest fet es fa palès en una època i una societat com la mallorquina d'aquest període en la que s'estaven produint profundes modificacions internes. No ens pot estranyar que grans masses de població tenguessin una forta crisi d'identitat. Cada individu cercava el seu lloc en una societat que s'estava modificant a més velocitat de la que es podia assimilar. Calien, per tant, fermalls socials, símbols que el permetessin ocupar un lloc visible per ell mateix i pels altres. En aquest context s'han d'entendre els distintius de Canamunt i Canavall, freqüentment prohibits.⁴⁹ Un cappare de les bandositats, un Rossinyol o un Santacília, no tenia necessitat de colls de colors per donar-se a conèixer. Els qui ho havien de menester eren els altres.

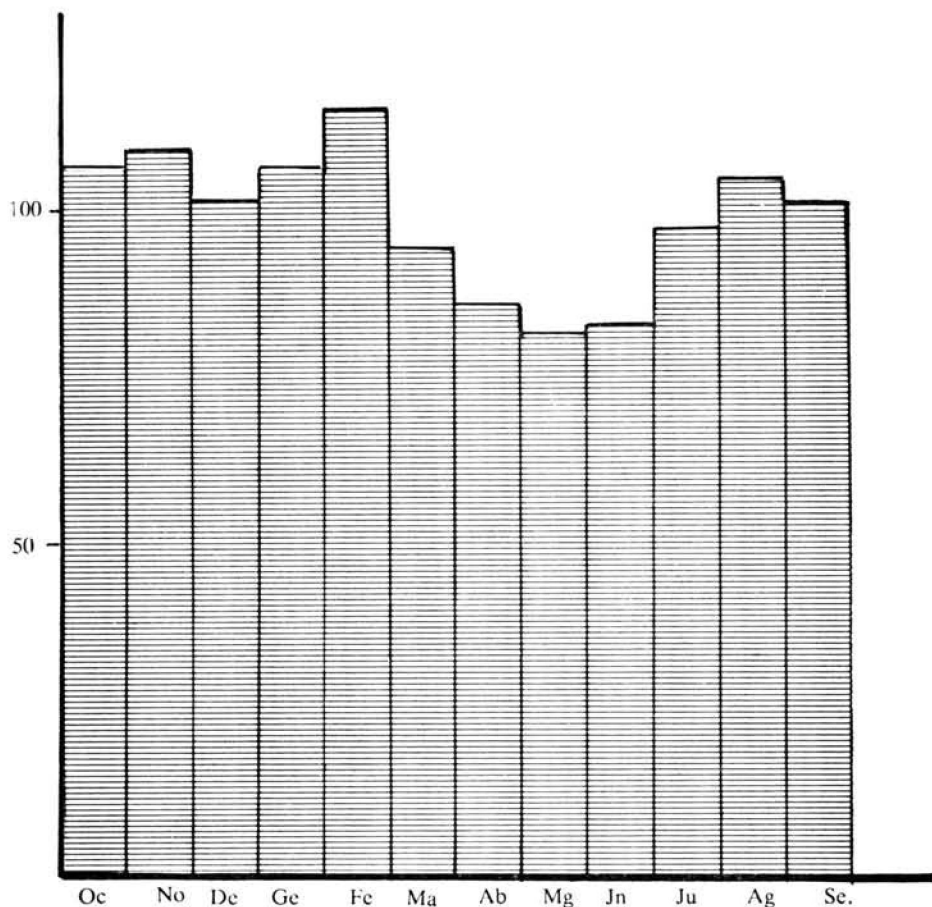
Nobles, dones i esclaus.

Malgrat a antics privilegis, no existien a la presó reial de Ciutat cel·les separades per nobles, plebeus o infants.⁵⁰ En el S. XVII, per tant, s'havien d'acu-

⁴⁸ BERNAT-GONZÁLEZ-SERRA: "Els Graffiti del Campanar de la Seu de Mallorca" in Bolletí de l'Institut d'Estudis Balearics n.º 23, p. 24 i 31.

⁴⁹ BSAL V, pàg. 32.

⁵⁰ PONS FÁBREGUES: *Los Capuchinos* (1909). Palma, p. 117.



GRÀFIC 2: Estacionalitat de la delinqüència.

dir a domicilis particulars⁵¹ en casos lleus o la Torre de l'Àngel en els greus. Això, entre altres coses, ens pot servir per explicar la homogeneïtat social de la població reclusa d'aquest període.

Entre tots els empresonats sols hem detectat dos esclaus negres: Antoni Moreno, esclau de Cavalleria i Francesc Moreno, esclau de Trobat. El fet destacable és que ambdós apareixen citats molt aprop dels seus senyors,⁵² que varen estar íntimament lligats en l'afer Berga. No ens pot estranyar aquesta baixa població de reclusos esclaus. Les Cases nobles el primer que protegien, després de les seves pròpies persones, eren els criats i esclaus.⁵³ Per altra part les grans

⁵¹ CAMPANER: *Cronicón...*, pp. 370-372.

LE SENNE: *Opus Cit.*, p. 73.

⁵² SERRA BARCELÓ: *Delinqüència...* L. C. n.º 743, 747, 759 i 774.

⁵³ LE SENNE, A.: *Opus Cit.*, pp. 96-104.

Cases disposaven de presons pròpies o, almanco, dependències i estris per a mantenir lligats els esclaus.⁵⁴

Com s'ha dit, sols rarament s'emprisonaven nobles. I quant això es feia s'empraven cases particulars, la presó diocesana o la Torre de l'Àngel. Però no cal dubte que els nobles tengueren prous mecanismes per a lliurar-se de la justícia reial. Com a màxim detectam una sèrie de tretes després de cada pau entre Canamunt i Canavall.⁵⁵ Tot això ens explica l'excepcionalitat dels nobles emprisonats:

- Don Antoni de Verí i Antoni de Verí, per cas de mort.⁵⁶
- Don Francesc Sanxo.
- Don Jaume Antoni Miralles, per port d'arcabús.
- Don Albertí Dameto per fautor de bandolers.

En total, els pertanyents a l'estament de cavallers emprisonats foren el 0,2 %, quan gran part dels delictes d'aquest període foren protagonitzats o inspirats per cavallers.⁵⁷

Un altre grup molt poc representat és el de les dones. Pensem que la dona era considerada com una perenne menor d'edat legal. *En teoria hom pensava que la dona delinqüent era impossible*. De fet en la legislació de l'època⁵⁸ l'única vegada que apareix com a subjecte de delicte ho és amb la prostitució. La primera vegada que apareix una cambra de dones a la presó mallorquina és en el S. XVIII⁵⁹ quan a altres indrets era comuna.⁶⁰ De fet existí una presó específicament femenina: "La Pietat" que es nodria bàsicament de la prostitució.

Això no vol dir que les dones no participassin activament en la vida delictiva, tant les nobles com les plebees, i no sols en delictes de caire "passional".⁶¹ Les dones nobles tengueren un important paper, actiu i passiu, en el curs de Canamunt i Canavall.⁶² Però fins i tot trobam dones, com Joana Daviu, que fou executada per assassina i bandolera, cometent llurs malifetes vestida d'home.⁶³

⁵⁴ Això es pot veure amb els grillons i manilles dipositats a la S.A.L. un cep existent en el Museu de Mallorca provinent, segons pareix, d'Alfàbia i els grillons i manilles que encara es conserven a Sant Martí de Vilafranca.

⁵⁵ LE SENNE, A.: Opus Cit., pp. 87-96.

⁵⁶ D. Antoni de Verí fou un dels principals protagonistes del duel Quint-Verí. Però ell mateix era un important delinqüent per motius particulars.

Confer.

CAMPANER: *Cronicón...*, p. 455-456.

BERNAT-GONZÁLEZ-SERRA: Opus Cit., pàg. 18.

⁵⁷ CAMPANER: Opus Cit., pp. 460 i ss.

⁵⁸ Especialment els Edictes reials del Virrei Juan de Torres, publicats el 30 d'agost de 1618.

⁵⁹ ARM-RA-Le. III n.º 34.

⁶⁰ HERRERA PUGA: Opus Cit., pp. 127 i ss.

⁶¹ ARM-Misceláneas Pascual. Tom VII, pp. 613 i ss.

1613-26 febrero. N. Planells ibicenco mató a puñaladas a su muger, N. Fiol y á Gerónimo Forteza y Verí por haberlos sorprendido en su crimen. etc.

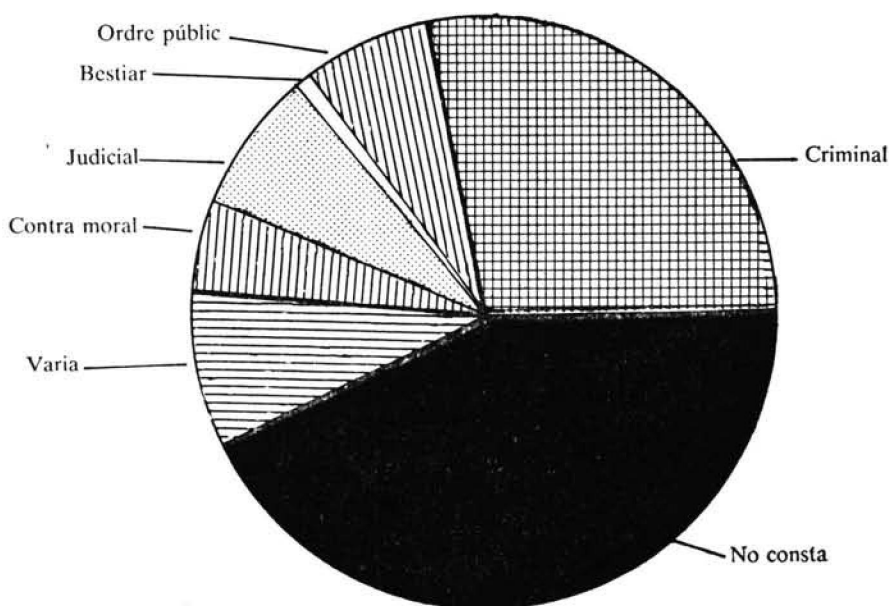
⁶² Idem 1651, 10 julio. D.ª Margarita Despuig muerta de algunos tiros en el camino de Puigpunyent.

⁶³ Idem: 1612: Juana Daviu de Campanet ahorcada por haber mandado hacer una muerte. ir vestida de hombre con bandidos y llevar armas de fuego.

El moviment dels presos.

El primer que hem de destacar és que les xifres que es donen no es poden considerar mai com absolutes. Recordem que *els Libers Carceris ressenyen visites*, no les entrades i eixides de presos. Per aquest motiu el temps d'estança a la presó sempre pot variar en una setmana per amunt o per avall.

La primera conseqüència que podem extreure de les entrades i eixides és la cabuda de la presó. El terme mig d'encarcerats en aquest període està envers els 40. De fet quan la població reclusa sobrepassa els 50 es noten buidades substancials.⁶⁴ De totes maneres podem comprovar com a partir de 1616, any d'una forta reempra del bandolerisme, aquesta xifra sovint es supera.



GRÀFIC 3: Distribució per grups de delictes de la població reclusa.

Els límits inferior i superior estan entre els 9 i els 69.⁶⁵ Fàcilment hom pot deduir que malgrat les fortes fluctuacions estacionals, i fins i tot diàries, l'escalada de la violència és autènticament significativa. Es relaciona, pràcticament per identitat, l'evolució cerealícola amb la delinqüència, per aquest motiu la subsidiaritat del bandolerisme amb Canamunt i Canavall s'ha de considerar sols relativament. Els cimals de delinqüència d'aquest període s'han de cercar amb posterioritat a les males collites de 1613 i 1618, especialment la segona, que provocà les primeres actuacions de la Colla de Selva i l'assassinat de D. Jaume J. de Berga.

⁶⁴ Vidit table 5. De fet amb un promig de 33,9 presos el moviment resultat és pràcticament 0

⁶⁵ 9 de febrer de 1619 i 4 de juliol de 1615.

L'estacionalitat.

Sembla clar que hi ha una relació directa entre delinqüència i treball agrari, emperò es pot destriar fins a quin punt s'inter-relacionen ambdues variables. Per desgràcia els anys analitzats no permeten extreure conclusions extrapolables, però encara així i tot creim *que són força significatives*. Com es prou conegut, la vida agrícola es comptava de Sant Miquel a Sant Miquel,⁶⁶ i aquest cicle es feia extensiu a tota la vida administrativa.⁶⁷ A finals de setembre es començaven a aparellar els camps, es sembrava el blat de primavera i el llegum, i s'acabava amb la collita de l'oliva⁶⁸ darrer treball d'hivern.

TABLE 4: DISTRIBUCIÓ ESTACIONAL DE LA POBLACIÓ RECLUSA SEGONS EL LIBER CARCERIS

<i>Mes</i>	<i>Mitja</i>	<i>Index</i>
IX	34,47	101
X	36,71	108
XI	37,41	110
XII	34,91	102
I	36,51	107
II	39,45	116
III	32,41	95
IV	29,46	86
V	28,11	82
VI	28,79	84
VII	33,52	98
VIII	35,91	105

Emperó resulta que cada any té un comportament propi tal com es poden veure a les tables 5 i 6. Emperó l'estacionalitat resulta clarament demostrada quan tenim en compte la distribució del treball. Els mesos de més baixa taxa de delinqüència són els de primavera i estiu, en canvi els de tardor-hivern són sensiblement més conflictius, arribant al cim al més de febrer, quan menys feina hi ha.

Un altre punt que es pot deduir fàcilment és la relació existent entre les collites de cereals, especialment el blats i el seu preu,⁶⁹ amb les taxes de delinqüència. A la gràfica que presentam es pot veure una evolució paral·lela. A menor collita, el preu del blat augmenta i també augmenta la taxa d'empresonament. Això ens inclina a pensar en l'existència d'un ample sector de la població que

⁶⁶ FERRER FLÓREZ, M.: *El Trabajo agrario en los siglos XVI y XVII* (1983). Palma. Es poden veure diferents models de contractes i la distribució del treball agrícola.

⁶⁷ ALVAREZ DE NOVOA, A.: *Opus Cit.* p. 108.

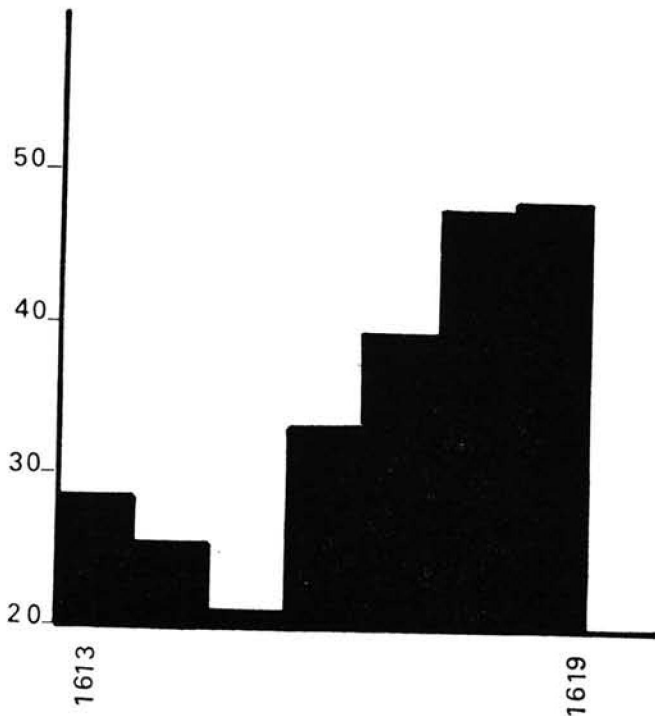
⁶⁸ JUAN VIDAL, J.: "La producción de aceite en Mallorca durante la Edad Moderna y su papel en la economía mallorquina" in BSAL XXXVII (1980), pp. 519-552.

⁶⁹ Vidit tabla 1 i gràfica 1.

vivia a cavall de la marginalitat. En anys de bona collita treballaven eventualment, en anys de collita deficitària es decidien a botar la barrera de la llei, fins que en alguns cassos, no quedava més remei que agrupar-se en forma de colles per tal de fogir dels comissaris reials.

D'acord amb les estacions agrícoles es podria dividir l'any en els següents períodes:

- A) TARDOR: Setembre - Octubre - Novembre: En general trobam taxes altes d'empresonament. Sols a 1613, any d'especials característiques detectam índexs baixos.
- B) HIVERN: Desembre - Gener - Febrer: Els mesos d'hivern són els que es presenten amb fluctuacions més sensibles. Sols 1614 i 1615 presenten taxes baixes durant el mes de Desembre. Generalment es noten fortes buidades en els voltants de Nadal, emperò es recuperen fàcilment els nivells anteriors a aquestes durant el mes de febrer. Sols 1614 i 1617 denoten índexs baixos.
- C) PRIMAVERA: Març - Abril - Maig: Es l'època de treball agrícola intens. Les taxes són substancialment baixes. Sols 1613 denota un comportament individual.
- D) ESTIU: Juny - Juliol - Agost: Correspon a les darreres tasques en el camp i l'inici dels goretts. Són menos mitjos. Sols 1613 i 1614 presenten altes taxes d'empresonaments.



GRÀFIC 4: Mitja de la població reclusa.

TABLA 5: MOVIMENT DELS PRESOS SEGONS EL LIBER CARCERIS

Mes	1613				1614			
	mitja	altes	baixes	movi- ment	mitja	altes	baixes	movi- ment
I	—	—	—	—	21,3	5,0	6,6	— 1,6
II	—	—	—	—	22,0	3,2	4,2	— 1,0
III	29,6	4,7	5,5	— 0,7	19,8	5,0	4,2	+ 0,8
IV	26,0	6,0	5,6	+ 0,3	21,3	3,6	4,3	+ 1,8
V	34,5	7,0	6,0	+ 1,0	21,0	3,5	4,5	+ 1,0
VI	33,4	7,0	9,2	— 2,2	28,5	11,5	5,5	+ 6,0
VII	21,5	6,2	5,7	+ 0,5	33,4	5,2	3,6	+ 1,6
VIII	15,6	1,2	4,0	— 2,8	27,7	3,7	5,2	— 1,5
IX	15,5	2,5	0,7	+ 1,7	29,7	1,5	3,5	— 2,0
X	23,6	7,2	2,8	+ 4,5	33,2	5,6	3,4	+ 2,2
XI	26,0	4,0	7,0	— 2,5	23,2	2,5	6,2	— 3,7
XII	28,0	4,6	4,0	+ 2,3	22,5	4,5	4,7	— 0,2
Mitges	25,6	5,0	5,0	+ 0,2	25,3	4,5	4,6	+ 0,2

Mes	1615				1616			
	mitja	altes	baixes	movi- ment	mitja	altes	baixes	movi- ment
I	29,5	7,7	4,0	+ 3,2	36,7	12,2	2,5	+ 9,7
II	23,5	2,5	5,5	— 3,2	45,0	6,3	12,3	— 6,0
III	20,7	4,0	2,7	+ 1,2	23,5	1,2	3,5	— 4,8
IV	22,6	5,0	6,2	— 2,0	28,0	5,5	4,2	+ 1,2
V	20,0	2,6	2,6	0,0	30,5	1,7	2,1	+ 1,2
VI	18,0	2,0	3,7	— 1,7	31,0	3,7	5,2	— 1,5
VII	16,5	7,7	5,5	+ 2,2	48,0	10,0	4,8	+ 5,2
VIII	23,3	7,6	9,0	— 1,3	36,2	4,0	8,0	— 4,0
IX	21,0	4,7	6,0	— 1,0	38,0	6,2	5,7	+ 0,5
X	23,6	5,2	3,0	+ 2,0	33,2	2,6	3,4	— 0,8
XI	21,2	2,7	4,0	— 1,2	41,5	6,2	5,2	+ 1,0
XII	13,5	3,5	4,5	— 2,0	40,2	4,7	2,0	— 2,2
Mitges	21,3	4,5	4,7	— 0,3	35,9	5,3	5,3	0,0

TABLA 5: MOVIMENT DELS PRESOS SEGONS EL LIBER CARCERIS
(Continuació)

Mes	1617				1618			
	mitja	altes	baixes	movi- ment	mitja	altes	baixes	movi- ment
I	23,5	9,5	14,5	— 5,0	54,3	12,0	10,0	+ 2,0
II	28,5	9,5	6,7	+ 2,7	55,7	6,5	4,7	+ 1,7
III	25,0	3,2	6,0	— 2,5	58,0	7,0	6,4	+ 0,6
IV	32,2	6,2	3,2	+ 3,0	35,6	5,0	20,6	— 15,6
V	38,6	7,0	6,0	+ 1,0	18,2	5,7	1,7	+ 4,0
VI	29,5	4,5	7,2	— 2,7	27,4	6,4	7,8	— 1,4
VII	44,0	11,0	7,0	+ 4,0	27,5	5,5	1,7	+ 3,7
VIII	53,7	9,2	7,5	+ 1,7	46,5	9,5	6,7	+ 2,7
IX	50,8	6,8	6,4	+ 0,4	51,8	5,8	3,4	+ 3,3
X	49,5	7,5	7,5	0,0	57,2	8,2	9,0	— 0,8
XI	57,0	5,0	4,7	+ 0,2	55,5	8,5	7,0	+ 1,5
XII	44,7	5,2	8,7	— 6,0	60,5	6,5	7,0	— 0,5
Mitges	39,7	7,0	7,1	— 0,2	45,6	7,2	7,1	— 0,3

Mes	1619				Conjunt			
	mitja	altes	baixes	movi- ment	mitja	altes	baixes	movi- ment
I	53,6	12,0	12,0	0,0	36,5	9,0	8,2	+ 1,3
II	62,0	6,7	7,0	— 0,2	39,4	6,4	6,7	— 0,9
III	50,2	2,7	4,5	— 2,7	32,4	4,0	4,6	— 1,1
IV	40,3	5,6	12,3	— 6,6	29,4	5,2	8,0	— 2,5
V	33,8	6,6	7,4	— 0,8	28,1	4,8	4,3	+ 1,0
VI	33,7	6,7	6,7	0,0	28,7	5,9	6,5	— 0,5
VII	43,7	14,0	12,2	+ 1,7	33,5	8,5	5,8	+ 2,7
VIII	48,2	9,2	8,6	+ 0,6	35,9	6,3	7,0	— 0,6
IX	43,0	6,0	5,0	+ 1,0	34,7	4,8	4,4	+ 0,5
X	—	—	—	—	36,7	6,0	4,8	+ 1,2
XI	—	—	—	—	37,4	4,8	5,7	— 0,8
XII	—	—	—	—	34,9	4,6	6,0	— 1,3
Mitges	45,4	7,7	8,4	— 0,7	33,9	5,9	6,0	— 0,8

Els anys.

Com s'ha dit, cada any presenta unes característiques individualitzades que mereixen un estudi particular:

1613: Fou un any de collita cerealícola catastròfica. Sols es colliren 100.000 quarteras de blat de les 350.000 necessàries.⁷⁰ De totes maneres, les taxes de delinqüència, encara no són especialment altes. Això es pot explicar per les mesures empreses per la Universitat: el pa es donà taxat a taules, totes les forces econòmiques es dirigiren a nodrir la població, hi hagué una buidada de numerari de la Taula que a la llarga provocà una nova fallida de l'organisme.⁷¹ Per altra part es promogueren obres públiques, com la fortificació i la desviació de Sa Riera, on hi treballaren vells, dones i nines.⁷²

Això provocà que en aquest any els mesos de més alta delinqüència fossin els de primavera, degut a la manca de treball en el camp. La tardor d'aquell any fou plujosa⁷³ i es pogué sembrar el blat de la primavera següent. Per aquest motiu tardor i hivern denoten taxes més baixes que en els anys posteriors.

Si les xifres absolutes ens indiquen molt poc, no passa el mateix amb les persones empresonades. En aquest any alguns dels bandolers més famosos del primer quart de segle començaren a actuar, i poc a poc anaren creixent les colles adscrites a Canamunt i Canavall.⁷⁴

1614: La collita d'aquest any fou excel·lent.⁷⁵ D'aquesta manera es pot entendre una taxa tan baixa d'empresonats. Fins al mes de juny els índexs són inferiors a 100, i de la resta de mesos sols juliol i setembre superen aquesta barrera.

1615: També fou un any de bona collita cerealícola. La conjuntura provocà que fos l'any amb menys empresonats, arribant sols a un promig mensual de 21,13. Sols destaca el mes de gener com a d'índex alt.

1616: Inicia la tendència a l'alça de les taxes i índexs. També augmentà el temps d'estança a la presó fet que ens demostra la major gravetat dels delictes comesos. Aquest fet s'ha d'explicar per l'allau d'esdeveniments que tengueren lloc entre 1615 i 1616. En primer lloc la problemàtica derivada de la Pragmàtica del Segell i el pagament de drets universals per part dels exents⁷⁶ potencïà les bandositats nobiliàries que es sublimaren amb una sèrie de conflictes de

⁷⁰ Confer:

CAMPANER: *Cronicón...*, pàgs. 361 i ss.

QUADRADO: *Opus Cit.*, p. 218.

JUAN VIDAL, J.: *Las Crisis agrarias y la sociedad en Mallorca durante la Edad Moderna*. Resumen de la tesi doctoral. Barcelona 1979.

⁷¹ SERRA BARCELÓ, J.: *Mallorca i la Unió d'Armes...*, p. 18.

⁷² QUADRADO: *Opus Cit.*, p. 218.

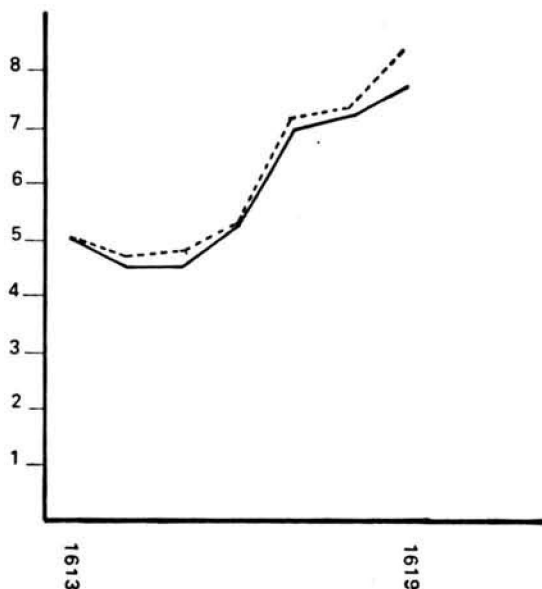
⁷³ CAMPANER: *Opus Cit.*, pp. 362-364.

⁷⁴ LE SENNE: *Canamunt...*, p. 88.

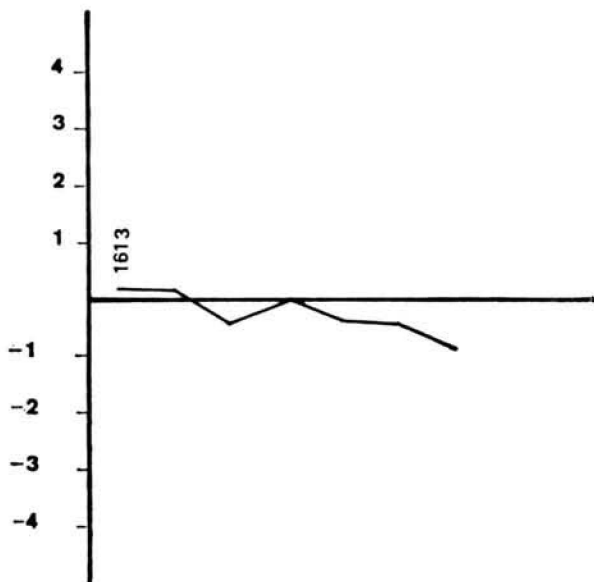
SERRA BARCELÓ: *Delinqüència i societat...*, f. 63 i ss.

⁷⁵ CAMPANER: *Opus Cit.*, pp. 362-364.

⁷⁶ ALEMANY: *Opus Cit.*, capítol 3 del llibre 3 i tot el llibre 4 (Versió de la B.P.P. Manuscrit 303, f. 86 i ss.).



GRÀFIC 5: Altes (línia contínua) i baixes (línia descontinua) a la presó de Ciutat (1613-19).



GRÀFIC 6: Moviment de presos a la presó de Ciutat (1613-19).

caire jurisdiccional. El cimel d'aquesta problemàtica tengué lloc amb l'assassinat del cappare dels Canamunt, D. Arnau de Santacília, el 4 de juliol de 1615 a la seva possessió d'Alfàbia.⁷⁷ Com és prou sabut, aquesta mort provocà una cadena de venjances protagonitzades més o manco directament pel seu germà D. Pedro de Santacília.⁷⁸

Els diferents crònics ens donen poques notícies dels delictes d'aquest any,⁷⁹ però el *Liber Carceris* ens demostra el vertader abast de l'ordre públic: es nota una substancial variació en les taxes d'empresonament per motius judicials i els de caire criminal, mentres es nota com a certs grans delinqüents se'ls obvia el motiu de detenció.⁸⁰

1617: La tendència observada l'any anterior es manté gairebé inalterada. Així en aquest any, el promig mensual d'empresonaments ja supera el terme mig del període. Podem considerar que la presó va estar pràcticament sempre saturada. Es nota una tendència cada vegada més clara a "amagar" els delictes pels que s'empresonaven a certes persones de tal manera que arribam a tenir un 58 % del total de reclusos dels que desconexim els delictes comesos.

1618: Fou un any especialment crític. La collita de blat fou deficitària, però per desgràcia en desconexim l'abast. Emperò les seves conseqüències foren molt més nefastes que a 1613. Així el blat s'arribà a pagar a 68,5 s/quartera, un dels més alts del segle⁸¹ i les taxes d'empresonament arriben a un 45,69 mensual. Encara que es donà pa a les taules públiques⁸² l'estat de la Taula Nummulària no permeté un esforç com el de 1613 de tal manera que la majoria de persones es trobaren desabastides. Per altra part es nota una forta pressió de les colles de bandejats adscrites a un dels partits nobiliaris,⁸³ amb les primeres actuacions de la Colla de Selva, dirigida pels Boda. D'aquest any daten una

77 CAMPANER: Opus Cit., p. 365.

78 SALVÁ, J.: "D. Pedro de Santacília y Pax" in BSAL XXXI, pp. 204-210.

LE SENNE: Opus Cit., p. 63, 75-89.

79 CAMPANER: Opus Cit., p. 366.

1) Se encontró degollado en el foso de la Puerta Pintada el cadáver de Mn. Bautista Arades: tenía además de muchas puñaladas delante y detrás, y una oreja cortada.

2) Un zapatero vecino de la ciudad mató á puñaladas por la espalda á su cuñado Juan Homs, pintor. Asilóse en Sta. Eulalia; de allí le condujeron a San Miguel, donde estuvo algunos días aherrojado. En 11 se declaró que no le valía el asilo por haber herido a Homs alevosamente, ejecutándolo muy cerca de la Iglesia de Santa Eulalia...".

XAMENA FIOL, P.: *Anys Enrera S. XVII I part* (1974). Felanitx.

3) Avui han enterrat Rafel Catany. Morí ferit d'una arcabussada. P. 39.

4) Edicte sobre la mort de dues dones que collien oliva en el terme de Manacor. P. 40.

ANALES DE MALLORCA: Biblioteca Municipal de Palma:

5) Es degollado el famoso bandido Pedro Marí, als Rey vendido por Amenguala a quien antes libertó.

6) Pedro Abra., ahorcado por asesino alevoso con otros dos hombres ser su cuñado Juan Unis, pintor (segurament el mateix cas que el 2).

80 S'arriba a un 58 % del total de cassos en els que es desconexim el motiu de detenció.

81 S.E.A.P. *Memoria. Año 1784*, pp. 233-245.

82 CAMPANER: Opus Cit., p. 367.

83 LE SENNE: Opus Cit., p. 121-123.

En els Edictes Reials de d. Pere Ramon de Zaforteza de 7 d'abril de 1618 ja surten bandejats la majoria dels membres de la Colla de Selva.

sèrie d'Edictes contra aquadrillats i bandolers.⁸⁴ Per si tot això no bastàs, Sa Riera es sortí de mare provocant una greu inundació que acabà amb fortes pèrdues en béns i vides.⁸⁵

TABLA 6: L'ESTACIONALITAT A LA PRESÓ SEGONS EL
LIBER CARCERIS

Mes	1613	1614	1615	1616	1617	1618	1619
IX	45	87	61	111	149	152	126
X	69	97	69	97	145	168	—
XI	76	68	62	122	167	163	—
XII	82	66	39	118	131	178	—
I	—	62	86	108	69	159	157
II	—	64	69	132	83	164	182
III	87	58	61	69	73	170	147
IV	76	62	66	82	94	104	118
V	101	61	59	89	113	53	99
VI	98	83	52	91	86	80	99
VII	63	98	48	141	129	80	128
VIII	45	81	68	106	158	136	141

$$100 = \bar{x} = 33,97.$$

1619: Tots els problemes esmentats es sublimaren a 1619. Aquest fou un any especial per molts de motius. El primer trimestre continuà la tendència a l'alça dels empresonats que s'havia iniciat de manera visible l'agost anterior. El promig general es vertaderament significatiu, ja que es tanquen un promig de 45,41 persones cada mes. Al mateix temps, el percentatge de persones empresonades sense que consti el motiu de detenció arriba a un 63 %, mentres que els inclosos a l'apartat de "Criminal" sols representen el 19,3 % del total. Això, a simple vista, sembla contradictori ja que sabem que, en aquest any, la lluita armada arribà a cotes insostenibles. Les autoritats actuaren promovent execucions sumaríssimes⁸⁶ que serviren de poc. El 14 de maig s'assassinà a l'oidor de la

⁸⁴ Arxiu Municipal de Felanitx:

ZAFORTEZA: D. Pere Ramon: *Edictes Reials* (7 abril 1618).

TORRES, Juan de: *Edictes Reials* (30 d'agost de 1618).

⁸⁵ CAMPANER, Opus Cit., p. 369.

⁸⁶ CAMPANER: Opus Cit., p. 369.

Enero 31.—Se ahorcó a un hombre de Palma, por haber robado 16 cerdos salados para el servicio de la armada de S. M. rompiendo las puertas de las casas de Francisco Boix de Berard, sobre las que estaban puestas las armas reales.

Febrero 18.—Fue ahorcado otro hombre por bandolero y por no haberse presentado al Baile de Manacor cuando se le pregonó.

— Otro hombre de Alaró lo fue por homicida de Magín Basch asociándose luego á los bandoleros.

Abril 18.—Fueron ahorcados y luego decapitados, dos hombres por bandoleros, y por haber resistido y hecho fuego a los ministros Reales.

Reial Audiència D. Jaume-Joan de Berga, que provocà un dels processos més interessants de la història mallorquina. En el Liber Carceris podem resseguir les causes i els primers capítols del drama. Per desgràcia el document acaba bruscamment i no ens permet esbrinar les darreres conseqüències, però per altres fonts sabem que a partir d'aquest moment es viurà una veritable guerra civil encoberta.

Els delictes.

Ja hem fet notar com a partir de 1615 es nota una tendència a amagar els motius d'empresonament, i com, mentre la majoria dels grups de delictes es mentenen dins percentatges parells, el que disminueix és el grup de "criminal". Això ens fa suposar com una bona part de les persones que entre 1616 i 1619 no aporten dades sobre el delictes haurien d'anar a engreixar el grup de "criminal", per almanco mantenir la paritat.

També s'ha de fer constar com l'anotació "Diversos cassos" generalment amaga delictes importants fet que ens completaria la distribució sectorial dels empresonats.

El principal problema que ens trobam és la manca d'una terminologia comuna a tots els escrivans. Hi ha certes formes que es repeteixen, però la majoria de vegades ens trobam amb anotacions poc clares o totalment a-jurídiques; unes simplement curioses (port d'un punyal fora mida, per un virgo...), però altres són vertaderament incomprensibles (Lo cas del capellà, la muller de Juan Luca...).

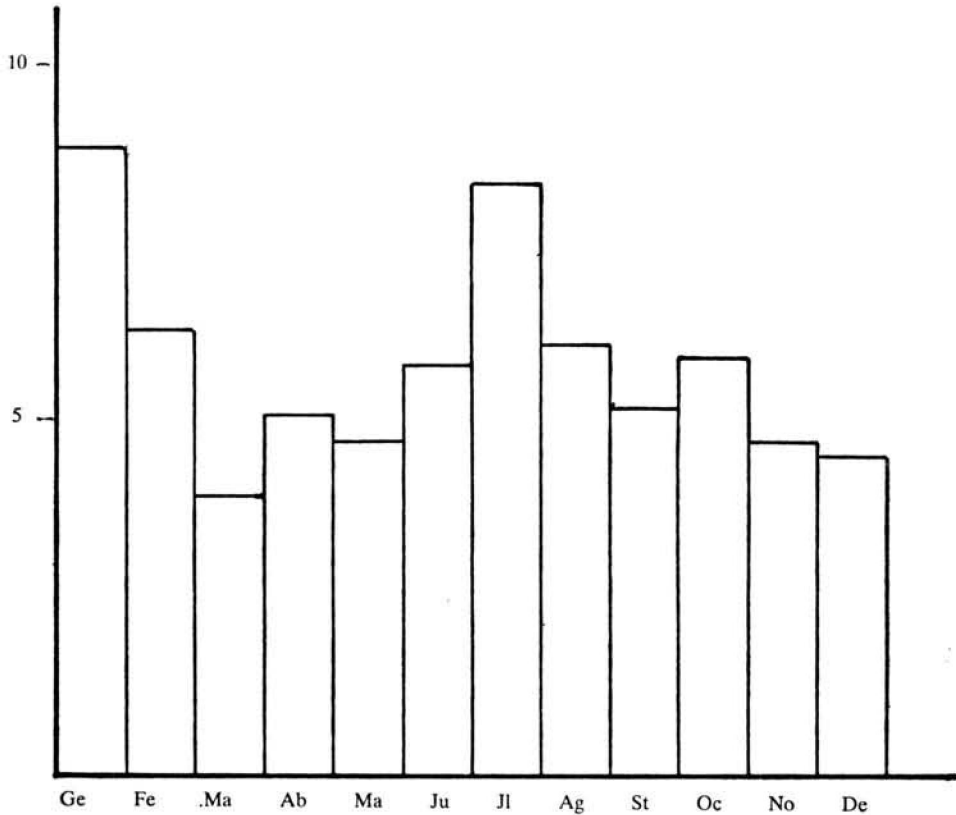
En conjunt tenim un 41 % del total d'empresonats dels que desconeixem el motiu de detenció. A això s'hi sumen els problemes esmentats o les dificultats de transcripció (G/Boti?) o bé per motius que fins i tot d'acord amb la legislació de l'època no ens semblen delictes (portar una taleca amb trossos d'aram). Vist això decidirem classificar els "delictes" en grans grups, d'acord amb la pròpia legislació de l'època. Foren: Criminal, Ordre públic, Bestiar, Judicial, Contra Moral, Vària i No consta.

Criminal: Inclou aquells delictes dels que sovint es derivava pena de mort o galeres: homicidis, assassinat, lladres, violacions, raptos, bandejats... En general podem afirmar que els més representats són els furts, els assassinat (cas de mort) i les ferides en bregues (coltellades i arcabussades).

Un delicte molt significatiu hauria d'esser el dels protagonitzats pels bandejats, però simptomàticament aquests índexs són baixíssims. Des de l'any en què no en apareix cap fins a 7 % del total de 1614. No cal dubte que ens trobam davant una aparent incongruència, però hem de tenir en compte que el mot "bandejat" no era sinònim de delicte sinó d'un status legal. Els bandejats s'han de cercar, per tant, entre els altres delictes. De totes maneres les xifres totals ens permeten deduir que:

- A) La gran incidència de les ferides en bregues i els delictes d'ordre públic, ens inclinen a pensar que les primeres lluites armades foren protagonitzades pels nobles criats i esclaus, mentre que les primeres colles de bandolers no comencen a actuar sino és a partir de 1616.

- B) Poc a poc els mots bandoler i bandejat es van fent sinònims de tal manera que en les anotacions del *Liber Carceris* s'amagaran ambdós davall eufemismes, delictes més específics o fins i tot no s'anotaran els motius de detenció.

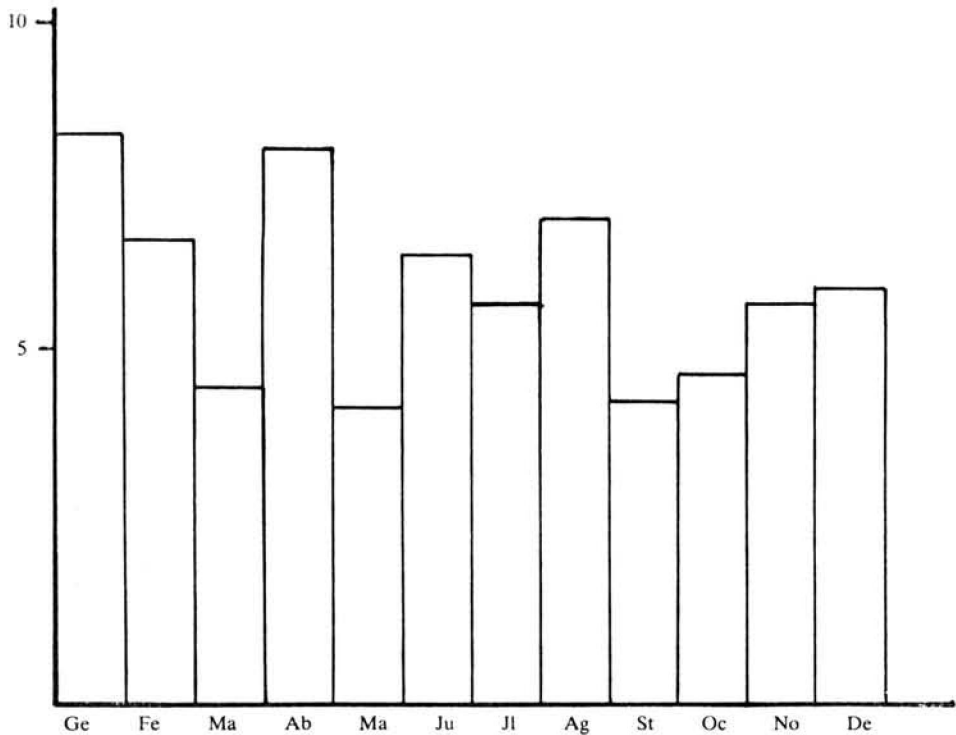


GRÀFIC 7: Mitges mensuals de les altes a la presó de Ciutat (1613-19).

Ordre públic: Dins aquest grup integram tots els delictes que, atacant directament la pau pública, no tenien perquè derivar necessàriament en una pena de mort. Serien: el port d'armes, les ferides amb pedra o bastó, les bregues... El primer que s'ha de tenir en compte és que una bona part d'aquests fets estan íntimament relacionats amb els del grup anterior,⁸⁷ però n'hi ha una sèrie força significatius.

⁸⁷ Així passa amb la majoria de ferides en les que si havia afollament de membre es podia arribar a pena de mort natural. Confer *Edictes Reials del virrei Juan de Torres*. Edic. 3, 33, 34, 35 i 36.

El més interessant és sens dubte els dels “vagabundos”. La mala conjuntura econòmica havia provocat que des de finals del segle anterior es creàs a Mallorca una capa de gent sense treball habitual ni residència fixa. Alguns, segurament molt pocs, tenien casa pròpia.⁸⁸ Emperò altres vivien a posades i hostals⁸⁹ o a cases llogades (sobre tot) sense tenir un “modus vivendi” clar. Les autoritats provaren de buidar el regne i fins i tot tenim una àmplia legislació en contra del vagabundatge. Aquesta degué tenir en part èxit vists els pocs vagabunds empresonats,⁹⁰ i les notícies que tenim sobre vagabunds mallorquins a altres indrets.⁹¹



GRÀFIC 8: Mitges mensuals de les baixes a la presó de Ciutat (1613-19).

Bestiar: En principi aquest tipus de delictes no tendria perquè formar un grup a part. Emperò la pròpia actuació de les colles⁹² ens obligà a considerarlo com a tal.

⁸⁸ ARM-RA-Cr-Cr II/21. Procès contra Bartomeu i Rafel Gelabert.

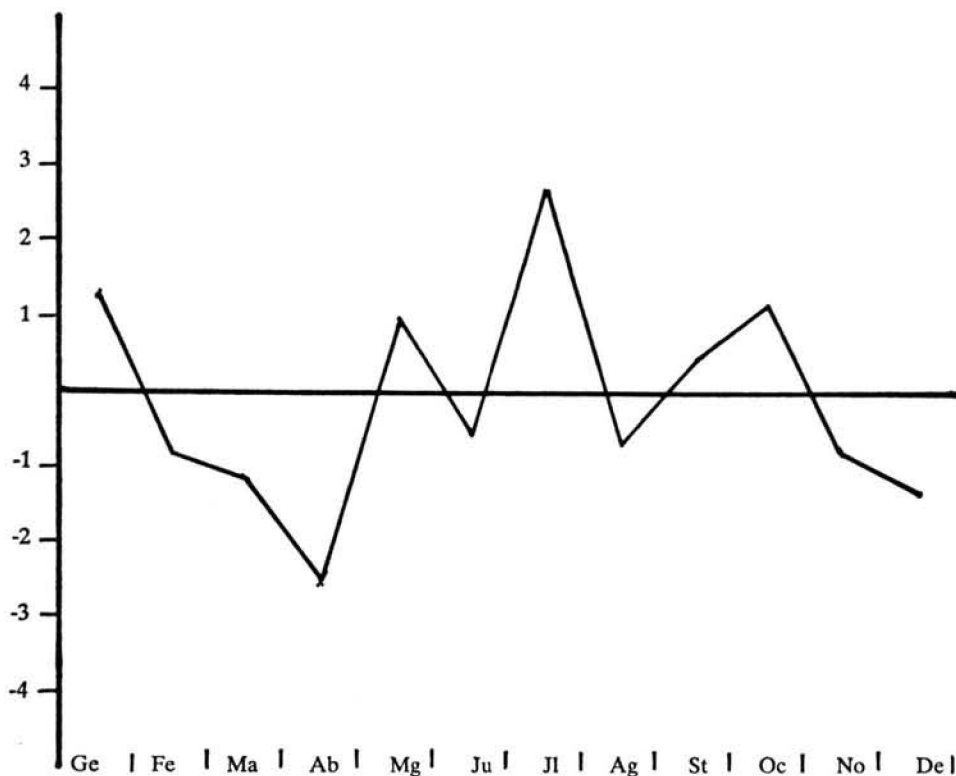
⁸⁹ RULLÁN: Opus Cit. I, pp. 943-944.

⁹⁰ Sols se n'han detectat 21 cassos en el període 1613-19, que suposa un 1,5 % del total.

⁹¹ CARRASCO, R.: *Inquisición y represión sexual en Valencia. Historia de los sodomitas (1565-1785)* (1984). E. Leartes, pp. 20 i 142, cita alguns vagabunds mallorquins jutjats per la Inquisició valenciana.

⁹² ARM-RA-Cr. L. 445 B: Procès Berga, f. 195 v. i ss.

Pensem que a 1613 els delictes relacionats amb el bestiar suposaren el 5 % del total d'empresonats, fet que immediatament ens ho fa relacionar amb la mala collita d'aquell any. El delicte d'aquest grup per excel·lència era "acarnissar bestiar" es a dir robar moltons, ovelles o cabrits per alimentar-se de la seva



GRÀFIC 9: Moviment mensual de la població reclusa (1613-19).

carn. Era un delicte típic de colles de bandolers,⁹³ que subvenien l'escasa alimentació que els aportaven fautors i nobles.⁹⁴

Un altre delicte relacionat amb el bestiar era el "bessenyar bestiar". Era el robatori amb el canvi de senyals.⁹⁵ En aquest cas la finalitat immediata no era l'alimentació sinó el benefici econòmic.

⁹³ En el S. XVIII passarà a ser un delicte dels pròfugs i desertors segons consta per alguns edictes publicats.

⁹⁴ ARM-RA-L. 445 B, f. 195 v.º-218 v.º En la deposició de Antoni Gibert (a) Treufoch es poden veure els costums alimentaris de les colles: carn de moltó robat, pa, olives, i peix salat. Tot aportat per fautors i nobles.

⁹⁵ VIDAL RETTICH, J. A.: "Los pregones del virrey D. Hernando Çanoguera (1595-1604)" in BSAL XL, pp. 203-242. Vidit pàg. 216. Edicte XVII "Contra los que bessenyan bestiar".

En darrer lloc hem documentat “guardar les abelles” que pot consistir tant en robar eixams com a desbaratar-los.⁹⁶ Si tenim en compte el valor de la mel i la cera, ens podrem adonar del perjudici econòmic que suposaven tals fets.

Judicial: El forma un conjunt de delictes relacionats amb les autoritats o l'administració de la justícia. Així, per exemple, fou normal empresonar els testimonis reacis, ja que contràriament al que passava a Castella no se'ls podia sotmetre al turment.⁹⁷ No cal dubte que alguns virreis intentaren aplicar el turment “in caput aliena”,⁹⁸ però com això anava en contra dels privilegis i franqueses⁹⁹ s'acudí a empresonar els testimonis refractaris. Juntament amb aquest grup hi trobam persones empresonades directament per ordre del virrei, dels sobreposats, etc. Emperò juntament amb els testimonis, el grup més significatiu és el de les persones que s'han fugat o no han complert un determinat temps de desterro.¹⁰⁰

Contra moral: La moral barroca podria semblar a primera vista contradictòria.¹⁰¹ Però la monarquia dels Austries amaga una situació molt complexa. Basta recordar les biografies de Cervantes, Lope, Antonio Pérez... per comprendre que coexistien una moral oficial¹⁰² i una vital que sovint entraven en conflicte.

Mallorca no escapa d'aquest context general.¹⁰³ Així l'espai físic, amb una relativa abundància de dones¹⁰⁴ hagués pogut fer pensar en una baixa proporció de delictes de caire sexual. Però tant la legislació com el *Liber Carceris* ens indiquen altre cosa.

Es cert que la dona sense home es converteix en una estructura de l'època. El corsarisme, el bandolerisme¹⁰⁵ provoca que el marit absent sigui una figura

⁹⁶ Idem Opus et pàg. Edicte XVIII: “Contra los qui guardan abellas a altri”.

⁹⁷ TOMÁS Y VALIENTE, F.: *La tortura en España* (1963). E. Ariel. Madrid, p. 53.

⁹⁸ El cas més famós no fou protagonitzat per un virrei sinó per un bisbe. Confer.

RULLÁN: Opus Cit. II, pp. 976-982. Es tracta de la tortura de Llorenç Timoner (a) Corme feta “insólito modo” per esclaus, amb els pesos del Carbó i a la matinada. Provocà una polèmica que acabà amb l'empresonament de part dels torturadors.

ALEMANY: Opus Cit., Cap. XI cita com es donà turment a un pastor per descobrir l'amagatall d'un bandoler.

⁹⁹ MOLL, a: *Ordinacions y sumari dels privilegis, consuetuds, bons usos del Regne de Mallorca* (1663). Palma, p. 65.

¹⁰⁰ SERRA BARCELÓ: *Delinqüència...*, L. C. Veure per exemple n.º 1.254, 1.301 i 1.302.

¹⁰¹ BERTELLI, S.: *Rebeldes, libertinos y ortodoxos en el Barroco* (1984). E. Península. Barcelona, pp. 89 i ss.

¹⁰² SERRA BARCELÓ, J.: “Postura de la sociedad mallorquina davant algunes pautes sexuals” in *La vida quotidiana dins la perspectiva històrica* (1985). Institut d'Estudis Baleàrics. Palma, pp. 205-211.

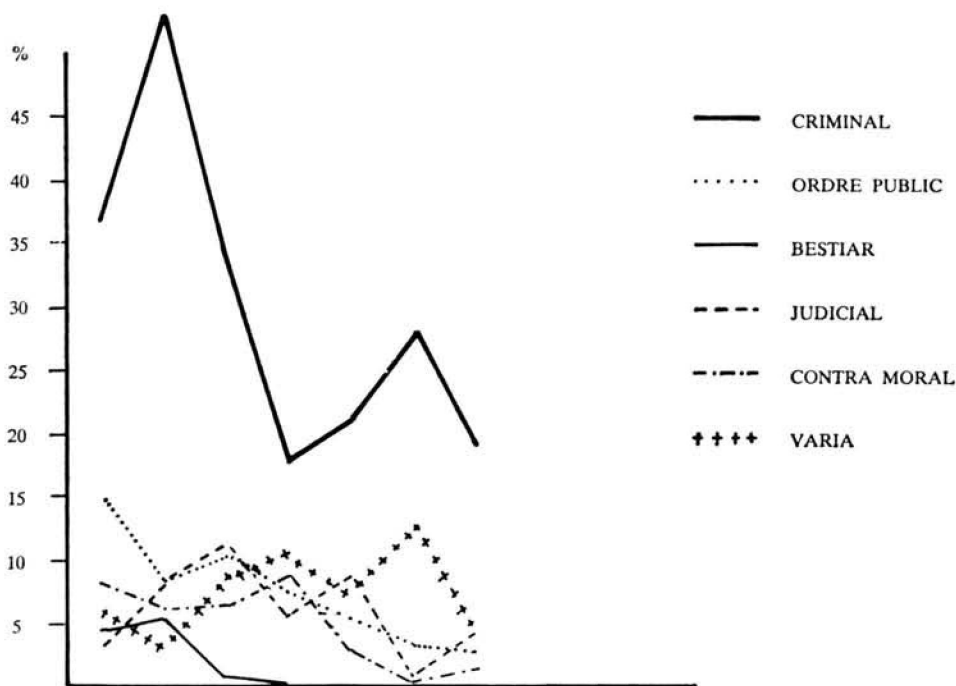
¹⁰³ Basti pegar una ullada a les polèmiques que es feren sobre el Bordell de Palma que encara a la segona mitat de segle es discutia sobre la conveniència o no de reconstruir-lo.

¹⁰⁴ VAQUER BENNÁSSAR, O.: *Una sociedad del antiguo Regimen. Felanitx y Mallorca en el Siglo XVI* (1987). Palma, pp. 116 i ss.

¹⁰⁵ RIERA MONSERRAT, F.: *Remeis amatoris, pactes amb el dimoni, encanteris per a saber de persones absents, cercadors de tresors, remeis per a la salut, Bruixes i bruixots davant la Inquisició de Mallorca en el S. XVII* (1979). Petita biblioteca Calamus Scriptorius. Barcelona.

SERRA BARCELÓ: “Postura de la societat...”, es citen diferents exemples de dones que volen saber dels seus marits absents, encanteris per a lligar homes,...

habitual. Com a contrapartida la dona s'amistançarà, s'acudirà a la bigàmia i fins i tot a la prostitució més o manco encoberta. Pensem que aquesta era la única sortida que tenien les dones sense un home que els mantingués, i així malgrat la ruïna del bordell "legal", tavernes i hostals actuaren com a centres d'atracció de la prostitució.



GRÀFIC 10: Evolució sectorial de la població reclusa (1613-19).

Però la dona era al mateix temps la depositària passiva d'un especial concepte de l'honor. Per aquest motiu incluíem dins aquest grup de delictes la besada, la difamació de dones (fins i tot amb intenció de casar-se amb elles) o el rapt. Una de les formes d'actuació més destacables de les colles de bandolers era una mena d'anti-litúrgia. L'assalt a una casa o possessió contrarestavat tot el que havia fet el senyor en l'acte de prendre possessió: es rompien les portes, es segaven els camps, rompien els arbres... i en darrer lloc arrossegaven les dones, les maltrataven, violaven i algunes ocasions acabaven assassinant-les.¹⁰⁶

En el grup de *Vària* hi han anat a parar tots els delictes que no tenien cabuda en els anteriors conjunts. A vegades ho ha provocat l'estranya anotació de l'escrivà, o per motius que no semblen a simple vista delictes. Emperò entre tots n'hi destaca un que creim que normalment s'hauria d'incloure dins el grup de Criminal: "Diversos Cassos".

¹⁰⁶ ARM-RA. Llibre de pregons criminals 1630-1649, f. 24 i 24 v.º. Ens explica una d'aquestes actuacions protagonitzades per la colla de Llorenç Coll Barona a 1635.

TABLA 7: DISTRIBUCIÓ PER DELICTES DE LA POBLACIÓ RECLUSA
(1613-19)

I.—CRIMINAL	1613		1614		1615		1616	
	N.º	%	N.º	%	N.º	%	N.º	%
Cas de Mort	17	7,09	25	12,69	19	8,96	10	3,72
Coltellades,...	16	6,63	24	12,18	21	9,90	10	3,72
Arcabussades...	5	2,07	4	2,03	5	2,35	—	—
Bandejats	3	1,24	15	7,61	9	4,24	—	—
Fautors	5	2,07	3	1,53	2	0,94	4	1,48
Lladres	31	12,86	24	12,18	17	8,01	26	9,66
Rapte	—	—	—	—	1	0,48	—	—
“Los sacrílecs”	—	—	—	—	—	—	—	—
Ferits de “Di” (?)	1	0,41	—	—	—	—	—	—
“Ferides” (?)	—	—	—	—	—	—	—	—
Totals	78	32,3	95	48,2	74	34,8	50	18,5

I.—CRIMINAL	1617		1618		1619		Total	
	N.º	%	N.º	%	N.º	%	N.º	%
Cas de Mort	17	5,01	11	3,6	10	3,65	109	5,78
Coltellades,...	9	2,65	5	1,42	2	0,72	87	4,61
Arcabussades,...	3	0,88	4	1,13	1	0,36	22	1,16
Bandejats	1	0,29	4	1,13	15	5,47	47	2,49
Fautors	2	0,58	30	8,52	13	5,75	59	3,13
Lladres	36	10,61	55	15,63	8	2,91	197	10,45
Rapte	—	—	—	—	1	0,36	2	0,10
“Los sacrílecs”	4	1,17	—	—	—	—	4	0,21
Ferits de “Di” (?)	—	—	—	—	—	—	1	0,05
“Ferides” (?)	—	—	—	—	3	1,09	3	0,15
Totals	72	21,2	109	28,2	53	19,3	531	28,2

TABLA 7: (Continuació)

II.—ORDRE PÚBLIC	1613		1614		1615		1616	
	N.º	%	N.º	%	N.º	%	N.º	%
Pedrades	3	1,24	1	0,51	1	0,48	1	0,37
Port d'armes	15	6,22	7	3,55	6	2,83	13	4,84
Vagabunds	8	3,31	4	2,03	2	0,94	1	0,37
Malparlar i port d'armes	1	0,41	—	—	—	—	—	—
Malparlar i bastonades	1	0,41	—	—	—	—	—	—
"Bufetades"	3	1,24	—	—	—	—	4	1,48
Brega	2	0,82	4	2,03	3	1,11	—	—
"La Ronda"	5	2,0	—	—	10	4,71	—	—
Totals	38	15,7	16	8,1	22	10,3	22	8,1

II.—ORDRE PÚBLIC	1617		1618		1619		Total	
	N.º	%	N.º	%	N.º	%	N.º	%
Pedrades	3	0,88	—	—	—	—	9	0,47
Port d'armes	9	2,65	6	1,70	2	0,74	58	3,07
Vagabunds	1	0,29	2	0,56	3	1,09	21	1,11
Malparlar i port d'armes	—	—	—	—	—	—	1	0,05
Malparlar i bastonades	—	—	—	—	—	—	1	0,05
"Bufetades"	5	1,47	4	1,13	—	—	16	0,84
Brega	—	—	—	—	—	—	12	0,63
"La Ronda"	2	0,48	—	—	3	1,09	20	1,06
Totals	20	5,9	12	3,4	8	2,9	138	7,32

TABLA 7: (Continuació)

III.—BESTIAR.	1613		1614		1615		1616	
	N.º	%	N.º	%	N.º	%	N.º	%
Furt de bestiar	11	4,56	8	4,06	1	0,48	—	—
Comprar-ne d'a- magat	1	0,41	—	—	—	—	—	—
Guardar abelles	—	—	1	0,51	—	—	—	—
Bassetjar betiar	—	—	1	0,51	1	0,48	—	—
Totales	12	4,9	10	5,1	2	0,9	0	0,0

III.—BESTIAR.	1617		1618		1619		Total	
	N.º	%	N.º	%	N.º	%	N.º	%
Furt de bestiar	—	—	—	—	—	—	20	1,06
Comprar-ne d'a- magat	—	—	—	—	—	—	1	0,05
Guardar abelles	—	—	—	—	—	—	1	0,05
Bassetjar betiar	—	—	—	—	—	—	2	0,10
Totales	0	9,0	0	0,0	0	0,0	24	1,27

TABLA 7: (Continuació)

IV.—JUDICIAL	1613		1614		1615		1616	
	N.º	%	N.º	%	N.º	%	N.º	%
Contrafer ministres	1	0,41	1	0,51	1	0,48	—	—
Testimonis (fals o no)	1	0,41	1	0,51	14	6,60	4	1,48
Pretenir la llibertat	1	0,41	—	—	—	—	—	—
Rompre lo exili	6	2,48	3	1,52	7	3,30	3	1,11
Resistència	2	0,82	5	2,53	2	0,94	5	1,86
Acte fals	—	—	4	2,03	—	—	—	—
Fogir de la presó	—	—	2	1,02	—	—	1	0,37
Fuita de un pres	—	—	—	—	—	—	2	0,74
Guardes d'un pres fuit	—	—	—	—	—	—	—	—
Usurpar jurisdicció	—	—	—	—	—	—	1	0,37
Donació falsa	—	—	—	—	—	—	2	0,74
Ordre del Sr. Virrei	—	—	—	—	—	—	—	—
Totals	11	4,5	16	8,1	24	11,3	18	6,6

IV.—JUDICIAL.	1617		1618		1619		Total	
	N.º	%	N.º	%	N.º	%	N.º	%
Contrafer ministres	—	—	—	—	—	—	3	0,15
Testimonis (fals o no)	10	2,94	1	0,28	8	2,91	39	2,07
Pretenir la llibertat	—	—	—	—	—	—	1	0,05
Rompre lo exili	5	1,47	3	0,85	1	0,36	28	1,48
Resistència	3	0,88	—	—	—	—	17	0,90
Acte fals	—	—	—	—	—	—	4	0,21
Fogir de la presó	7	2,06	1	0,28	2	0,72	13	0,69
Fuita de un pres	—	—	—	—	—	—	2	0,10
Guardes d'un pres fuit	4	1,17	—	—	—	—	4	0,21
Usurpar jurisdicció	—	—	—	—	—	—	1	0,05
Donació falsa	—	—	—	—	—	—	2	0,10
Ordre del Sr. Virrei	—	—	—	—	1	0,72	1	0,05
Totals	29	8,5	5	1,4	12	4,7	115	6,0

TABLA 7: (Continuació)

V.—CONTRA MORAL	1613		1614		1615		1616	
	N.º	%	N.º	%	N.º	%	N.º	%
Difamar o deshonrar donzelles	5	2,07	1	0,51	5	2,35	8	2,98
Maltractar sa muller	1	0,41	—	—	—	—	—	—
“Malparlar”	9	3,73	3	1,52	4	1,88	8	2,88
Alcavots	2	0,82	7	3,55	1	0,48	5	1,85
Amigats	2	0,82	1	0,51	2	0,94	2	0,74
Amagar una dona	1	0,41	—	—	—	—	—	—
Haver pegat a una dona	—	—	—	—	3	1,41	—	—
Esfondrar les portes a una fadrina	—	—	—	—	—	—	1	0,37
Una vídua (?)	—	—	—	—	—	—	—	—
“Lo cas de la dondonzelleta”	—	—	—	—	—	—	—	—
“rixa cum uxore”	—	—	—	—	—	—	—	—
Totals	20	8,2	12	6,0	15	7,0	24	8,8

V.—CONTRA MORAL	1617		1618		1619		Total	
	N.º	%	N.º	%	N.º	%	N.º	%
Difamar o deshonrar donzelles	7	2,06	1	0,28	8	2,91	35	1,85
Maltractar sa muller	—	—	—	—	—	—	1	0,05
“Malparlar”	—	—	1	0,28	1	0,36	26	1,38
Alcavots	—	—	—	—	1	0,36	16	0,84
Amigats	—	—	—	—	1	0,36	8	0,42
Amagar una dona	—	—	—	—	—	—	1	0,05
Haver pegat a una dona	—	—	—	—	—	—	3	0,15
Esfondrar les portes a una fadrina	—	—	—	—	—	—	1	0,05
Una vídua (?)	1	0,29	—	—	—	—	1	0,05
“Lo cas de la dondonzelleta”	2	0,58	—	—	—	—	2	0,10
“rixa cum uxore”	—	—	—	—	1	0,36	1	0,05
Totals	10	2,9	2	0,5	12	2,3	95	4,9

TABLA 7: (Continuació)

VI.—VARIA	1613		1614		1615		1616	
	N.º	%	N.º	%	N.º	%	N.º	%
Diversos cassos	5	2,07	—	—	7	3,30	22	8,17
(G/B)otí (?)	4	1,65	—	—	—	—	—	—
Per los sobreposats carnissers	1	0,41	—	—	—	—	—	—
Contrafer el tibi- qui (?)	1	0,41	—	—	—	—	—	—
Aiguardent	2	0,82	—	—	—	—	—	—
Contraban de roba	2	0,82	—	—	—	—	—	—
Desamparar un vaixell	1	0,41	—	—	—	—	—	—
Furt de carts (?)	—	—	1	0,51	—	—	—	—
Moneda falsa	—	—	1	0,51	2	0,94	—	—
Usures	—	—	5	2,53	—	—	—	—
Trobar-lo amagat	—	—	—	—	1	0,48	—	—
Portar bandejats a Mallorca	—	—	—	—	1	0,48	—	—
Haver fet mal son ofici	—	—	—	—	1	0,48	—	—

VI.—VARIA	1617		1618		1619		Total	
	N.º	%	N.º	%	N.º	%	N.º	%
Diversos cassos	12	3,53	34	9,66	11	4,03	91	4,83
(G/B)otí (?)	—	—	—	—	—	—	4	0,21
Per los sobreposats carnissers	—	—	—	—	—	—	1	0,05
Contrafer el tibi- qui (?)	—	—	—	—	—	—	1	0,05
Aiguardent	—	—	—	—	—	—	2	0,10
Contraban de roba	—	—	—	—	—	—	2	0,10
Desamparar un vaixell	—	—	—	—	—	—	1	0,05
Furt de carts (?)	—	—	—	—	—	—	1	0,05
Moneda falsa	—	—	2	0,56	—	—	5	0,26
Usures	—	—	—	—	—	—	5	0,26
Trobar-lo amagat	—	—	—	—	—	—	1	0,05
Portar bandejats a Mallorca	—	—	—	—	—	—	1	0,05
Haver fet mal son ofici	—	—	—	—	—	—	1	0,05

TABLA 7: (Continuació)

VI.—VARIA	1613		1614		1615		1616	
	N.º	%	N.º	%	N.º	%	N.º	%
Fer barcada de moros	—	—	—	—	5	2,35	2	0,74
Portar taleca amb aram	—	—	—	—	1	0,48	—	—
Contrafer la Pragmàtica	—	—	—	—	1	0,48	—	—
Libell infamatori	—	—	—	—	1	0,48	—	—
Lo cas de Dijous Sant	—	—	—	—	—	—	1	0,34
Fuita de frares	—	—	—	—	—	—	3	1,11
Haver afollat una mà	—	—	—	—	—	—	1	0,34
Comediants	—	—	—	—	—	—	—	—
Lo cas de l'algutzir	—	—	—	—	—	—	—	—
Cap de Bou	—	—	—	—	—	—	—	—
Ampollada	—	—	—	—	—	—	—	—
Lo cas de Na Mandeta	—	—	—	—	—	—	—	—

VI.—VARIA	1617		1618		1619		Total	
	N.º	%	N.º	%	N.º	%	N.º	%
Fer barcada de moros	—	—	—	—	—	—	7	0,37
Portar taleca amb aram	—	—	—	—	—	—	1	0,05
Contrafer la Pragmàtica	—	—	—	—	—	—	1	0,05
Libell infamatori	—	—	—	—	—	—	1	0,05
Lo cas de Dijous Sant	—	—	—	—	—	—	1	0,05
Fuita de frares	—	—	—	—	—	—	3	0,15
Haver afollat una mà	—	—	—	—	—	—	1	0,05
Comediants	8	2,35	—	—	—	—	8	0,42
Lo cas de l'algutzir	—	—	—	—	—	—	—	—
Cap de Bou	3	0,88	—	—	—	—	3	0,15
Ampollada	1	0,29	—	—	—	—	1	0,05
Lo cas de Na Mandeta	1	0,29	—	—	—	—	1	0,05

TABLA 7: (Continuació)

VI.—VARIA	1613		1614		1615		1616	
	N.º	%	N.º	%	N.º	%	N.º	%
“Socios” (?)	—	—	—	—	—	—	—	—
Per son marit	—	—	—	—	—	—	—	—
Per son sogre	—	—	—	—	—	—	—	—
Lo cas de la muller de Joan Luca	—	—	—	—	—	—	—	—
Haver donat met- zines	—	—	—	—	—	—	—	—
Esquinsar una lletra	—	—	—	—	—	—	—	—
Presos per lo algut- zir a Sant Joan	—	—	—	—	—	—	—	—
Llevar certes pe- nyores	—	—	—	—	—	—	—	—
“Lo de Pollença”	—	—	—	—	—	—	—	—
“Lo fet den Co- lom”	—	—	—	—	—	—	—	—
La ferida de Selva	—	—	—	—	—	—	—	—

VI.—VARIA	1617		1618		1619		Total	
	N.º	%	N.º	%	N.º	%	N.º	%
“Socios” (?)	—	—	2	0,56	—	—	2	0,10
Per son marit	1	0,29	—	—	—	—	1	0,05
Per son sogre	—	—	1	0,28	—	—	1	0,05
Lo cas de la muller de Joan Luca	—	—	2	0,56	—	—	2	0,10
Haver donat met- zines	—	—	1	0,28	—	—	1	0,05
Esquinsar una lletra	—	—	1	0,28	—	—	1	0,05
Presos per lo algut- zir a Sant Joan	—	—	2	0,56	—	—	2	0,10
Llevar certes pe- nyores	—	—	1	0,28	—	—	1	0,05
“Lo de Pollença”	—	—	1	0,28	—	—	1	0,05
“Lo fet den Co- lom”	—	—	1	0,28	—	—	1	0,05
La ferida de Selva	—	—	1	0,28	—	—	1	0,05

TABLA 7: (Continuació)

VI.—VARIA	1613		1614		1615		1616	
	N.º	%	N.º	%	N.º	%	N.º	%
“Correctione pater- terna”	—	—	—	—	—	—	—	—
“Incorregibile”	—	—	—	—	—	—	—	—
Rituar cabell	—	—	—	—	—	—	—	—
Totals	16	6,6	7	3,3	20	9,4	29	10,7
VII.—NO CONSTA	66	22,82	37	18,78	47	22,16	117	43,49

VI.—VARIA	1617		1618		1619		Total	
	N.º	%	N.º	%	N.º	%	N.º	%
“Correctione pater- terna”	—	—	—	—	1	0,36	1	0,05
“Incorregibile”	—	—	—	—	1	0,36	1	0,05
Rituar cabell	—	—	—	—	1	0,36	1	0,05
Totals	26	7,6	49	13,9	15	5,4	162	8,5
VII.—NO CONSTA	182	53,69	173	49,14	174	63,50	785	41,66

En resum podem veure com el més representatiu del que hem dit fins ara, és que més del 41 % dels empresonats ho estan per motius desconeguts, però significativament el percentatge augmenta paral·lelament a la lluita armada entre els Canamunt i Canavall, i en proporció inversa al grup de "Criminal". Són precisament els delictes de caire criminal els més abundants (un 28 %) percentatge que denota la forta inestabilitat de l'època. Els demés grups es distribuïen de manera escalonada fins arribar al de "Vària". En aquest, la major part dels delictes són individuals. Sols en l'anotació "Diversos Casos" podem deduir delictes greus i que normalment haurien d'esser inclosos en "Criminal".

Si analitzàssim any per any podríem veure altres punts força interessants que es poden completar amb els diferents noticiaris.



GRÀFIC 11: Evolució de la població reclusa a la Presó de Ciutat (1613-19).

L'any 1613 és a simple vista equilibrat, però hem de tenir en compte que l'abast de la mala collita es donà l'any següent. Una simple ullada a aquest any ja ens denota un fort deteriorament de la pau pública. En primer lloc ho podem considerar com bastant fiable, ja que sols desconeixem els motius de detenció d'un 22 % dels presos. Com passa en tots els anys el grup més nombrós és el de "Criminal" amb un 32 % del total d'empresonats. Dins aquest grup els delictes més representatius és el dels lladres i furt, seguint-se dels "casos de mort" i les coltellades. Dins els altres grups ja destaca el port d'armes amb un 6 %. En quant als delictes més significatius tenim:

- 1) Un bandoler que consta com a mort i que per tant el podem considerar executat.¹⁰⁷
- 2) Dos empresonats no sabem si per contraban o fabricació clandestina d'aiguardent.¹⁰⁸
- 3) Un cas clar de testimoni refractari.¹⁰⁹
- 4) Contraban de roba.¹¹⁰
- 5) Un tal Joan Velázquez que fou empresonat per "pretenir la llibertat" (?).¹¹¹
- 6) Un delicte estrany, Eloi Costa,¹¹² empresonat per "amagar una dona".

Segons els crònics l'any 1614 fou un any sense gaires problemes, però les gràfiques que presentem ens demostren clarament el contrari. Segons el *Liber Carceris* podem deduir com és un any molt fiable ja que sols un 18 % del total d'empresonats no porten el motiu de detenció. El grup més nombrós de delictes segueix essent el de "Criminal" amb un 48 % destacant-hi els lladres, "cassos de mort" coltellades i bandejats.

En quant els delictes més significatius tenim:

- 1) Un cas de falsificació de moneda.¹¹³
- 2) Un testimoni reaci.¹¹⁴
- 3) Un exemple de "guardar abelles".¹¹⁵

L'any 1615 marca un cim de les bandositats nobiliàries amb l'assassinat de D. Arnau de Santacília. Es un any encara fiable, sols desconexim els motius de detenció d'un 22 % de la població reclusa. En el grup de "Criminal" el delicte més representatiu és el de "coltellades"; emperò també ho és el conjunt de persones empresonades a causa de testimonis que arriba al 8 % del total. Els delictes més significatius serien:

- 1) Anna Riera per haver fet pegar a certa persona.¹¹⁶
- 2) Francesc Cervera per port d'una arma antiquada: un arc.¹¹⁷

107 SERRA BARCELÓ: *Delinqüència...* L. C. n.º 21.

108 SERRA BARCELÓ: *Delinqüència...* L. C. n.º 48 i 49.

LÓPEZ, J.: "Vindicació de les virtuts de l'aiguardent (1642-43)" in *Bolletí de l'Institut d'Estudis Balearics* n.º 20 pp. 37-44. A principis del S. XVII l'aiguardent encara es considerava medicina tal com es pot veure a: ARM-RA-Cr-L. XVI-10.

109 SERRA BARCELÓ: *Delinqüència...* L. C. n.º 84.

110 SERRA BARCELÓ: *Delinqüència...* L. C. n.º 112-113.

111 SERRA BARCELÓ: *Delinqüència...* L. C. n.º 140.

112 SERRA BARCELÓ: *Delinqüència...* L. C. n.º 224.

113 SERRA BARCELÓ: *Delinqüència...* L. C. "reals de 2 mallorquins" n.º 275.

114 SERRA BARCELÓ: *Delinqüència...* L. C. n.º 316 "No voler dir la veritat".

115 SERRA BARCELÓ: *Delinqüència...* L. C. n.º 246. Confer nota 95.

116 SERRA BARCELÓ: *Delinqüència...* L. C. n.º 453. A tota Espanya hi havia "feridors d'en-càrrec". Confer:

DEFOURNEAUX, M.: *La vida cotidiana en la España del Siglo de Oro* (1983). E. Argos Vergara. Barcelona, p. 205 i ss.

117 SERRA BARCELÓ: *Delinqüència...* L. C. n.º 470.

- 3) La possible identificació dels assassins de M.^o Joan Comes¹¹⁸ empresonat amb l'anotació "Lo cas del Capellà".¹¹⁹
- 4) Un conjunt de pirates empresonats.¹²⁰
- 5) Un cas gairebé únic, Pere Vidal, per concubinari.¹²¹
- 6) Un cas de barcada de moros.¹²²
- 7) Una sèrie de moneders falsos.¹²³

A l'any 1611 ja es nota més clarament la pressió de les bandositats nobiliàries, provocades especialment per la venjança de D. Pedro de Santacília. Ens trobam ja amb un any poc fiable, ja que els empresonats per motius desconeguts són ja el 43 % del total. Com a contrapartida el grup de "Criminal" disminueix fins un 18 %, essent els delictes més representatius els lladrocinis, mentres que els del grup "judicial" augmenten fins un 10 %. En conjunt és un any de gran dispersió.

Els delictes més significatius són:

- 1) Un cas d'usurpació de jurisdicció.¹²⁴
- 2) Un altre cas de barcada de moros.¹²⁵
- 3) Un cas de fuga de frares.¹²⁶

1617 marca la formació de les principals colles i de les seves actuacions com escamots particulars d'alguns nobles. La tendència a amagar els delictes continua essent aquest any un 53 % el total. Tornam a detectar un lleuger augment del grup "Criminal" (21 %) essent els delictes més significatius els lladrocinis i els casos de mort (10 % i 5 % respectivament). Els delictes més significatius són:

- 1) Un grup de comedians de llinatges no catalans.¹²⁷

¹¹⁸ CAMPANER, Opus Cit., p. 365: Asesinato ocurrido cerca de la Torre den Carrós, en la persona de Mn. Jaime Comes, de Sineu. Matáronle con terribles golpes, especialmente en la cabeza, y luego lo echaron al mar donde se le encontró...".

¹¹⁹ SERRA BARCELÓ: *Delinquència...* L. C. n.º 485-494. Es possible ja que l'assassinat tengué lloc el dia 19 de març i apareixen a la presó el 28 de març.

¹²⁰ SERRA BARCELÓ: *Delinquència...* L. C. n.º 500, 504-506. Normalment (i no sabem per quina raó) els pirates solien caure en mans de la Inquisició. Confer.

SERRA BARCELÓ: "La Inquisició mallorquina i els musulmans" in BSAL XLI, pp. 279-307.

¹²¹ SERRA BARCELÓ: *Delinquència...* L. C. n.º 522. Confer amb:

SERRA BARCELÓ: "Postura de la societat...".

¹²² SERRA BARCELÓ: *Delinquència...* L. C. n.º 585-589. Confer:

SERRA BARCELÓ: "La Inquisició...".

¹²³ SERRA BARCELÓ: *Delinquència...* L. C. n.º 648-649.

¹²⁴ SERRA BARCELÓ: *Delinquència...* L. C. n.º 677.

¹²⁵ SERRA BARCELÓ: *Delinquència...* L. C. n.º 730-731.

¹²⁶ SERRA BARCELÓ: *Delinquència...* L. C. n.º 856-858. Es tractava de frares de Sant Francesc de Paula.

¹²⁷ SERRA BARCELÓ: *Delinquència...* L. C. n.º 930-937.

SABATER, G.: *De la Casa de Comedias al teatro principal* (1982). Consell Insular de Mallorca. Palma, pp. 17-18.

- 2) Un testimoni reaci¹²⁸ relacionat amb un delicte de difícil identificació: "Lo cas de l'algutzir Cap de Bou de Sóller".¹²⁹
- 3) Un cas de sacrilegi.¹³⁰
- 4) La identificació de dos infanticides.¹³¹
- 5) Francesc Bauzà per la fuga de la presó de Banylbufar.¹³²
- 6) Un grup de 4 persones que alliberaren un pres.¹³³

L'any 1618 va estar per una altra mala collita, emperò a la presó les seves conseqüències es veuen disminuïdes respecte de 1613. Fou un any poc fiable ja que un 49 % del total d'empresonats ho és per motius desconeguts. Com a contrapartida el grup de "Criminal" és autènticament significatiu (30,9 %) destacant els lladres amb un 15 % i els factors amb un 8 %. També el grup de "Diversos Cassos" s'eleva paral·lelament (8 %). El grup de delictes que consideram més interessants seria:

- 1) Dos empresonats per moneda falsa.¹³⁴
- 2) Joan Mora tancat per son sogre.¹³⁵
- 3) Una arcabussada tirada a un noble inidentificat.¹³⁶
- 4) Tota una sèrie de persones tancades per la fuga d'un conegut bandoler de la colla de Selva: Jaume Gamundí (a) Fembra.¹³⁷
- 5) Un cas possiblement inquisitorial: donar metzines.¹³⁸
- 6) Tota una sèrie de persones que ajudaren a sortir de l'illa bandejats.¹³⁹
- 7) Un altra cas de barcada de moros.¹⁴⁰
- 8) Es comencen a detectar problemes a Selva ja que tenim dos empresonats per "la ferida de Selva".¹⁴¹

L'any 1619, malgrat no esser complet, destaca per la seva importància. Es l'any menys fiable ja que es desconeix els motius de detenció d'un 63 % dels empresonats. El grup de "Criminal" ha tornat disminuir fins un 19 % destacant els bandejats i factors. Els lladres, tan nombrosos altres anys, són poc significatius. Els delictes més destacables són:

128 SERRA BARCELÓ: *Delinqüència...* L. C. n.º 981.

129 Possiblement un assassinat relacionat amb les bandositats ja que Rafel Pou (el testimoni) apareix relacionat amb D. Albertí Dameto i altres empresonats pel mateix delicte.

130 SERRA BARCELÓ: *Delinqüència...* L. C. n.º 1.066-1.069.

131 SERRA BARCELÓ: *Delinqüència...* L. V. n.º 1.099-1.100.

132 SERRA BARCELÓ: *Delinqüència...* L. C. n.º 1.158.

133 SERRA BARCELÓ: *Delinqüència...* L. C. n.º 1.192-1.198.

134 SERRA BARCELÓ: *Delinqüència...* L. C. n.º 1.263-1.264.

135 SERRA BARCELÓ: *Delinqüència...* L. C. n.º 1.295.

136 SERRA BARCELÓ: *Delinqüència...* L. C. n.º 1.269-1.271.

137 SERRA BARCELÓ: *Delinqüència...* L. C. n.º 1.301-1.302. En Fembra era un conegut bandoler de la Colla de Selva. A ell li entregaren Antoni Gibert (a) Treufoch perquè el preparàs per la vida a la Muntanya. Confer: ARM-Miscelànees Pascual, tom XIX, pp. 473 i ss.

138 SERRA BARCELÓ: *Delinqüència...* L. C. n.º 1.318.

139 SERRA BARCELÓ: *Delinqüència...* L. C. n.º 1.503-1.507.

140 SERRA BARCELÓ: *Delinqüència...* L. C. n.º 1.535.

141 SERRA BARCELÓ: *Delinqüència...* L. C. n.º 1.610-1.611.

- 1) L'assassinat Berga, malgrat no constar motiu.
- 2) Un cas relacionat amb "La Ferida de Selva" de l'any anterior.¹⁴²
- 3) Una brega de la Colla de Selva amb comissaris.¹⁴³
- 4) L'assassinat del batle de Pollença.¹⁴⁴
- 5) Jaume Fullana, tancat per correcció paterna.¹⁴⁵
- 6) Hugo Morell tancat per "incoregibile".¹⁴⁶
- 7) Un altre cas inquisitorial: rituar cabell.¹⁴⁷

L'estança a la presó.

Malgrat a no poder-se extreure gaires conclusions d'aquest punt donada la variabilitat de les inscripcions, hom pot deduir que la presó en aquest període seguia essent especialment un lloc de pas. Emperó ja es comencen a notar certs delictes que poden ésser penats amb presó.¹⁴⁸ Normalment són encara penes substitutòries de multes, però poc a poc, la presó anà cobrant força com a sistema clau del món penal.

Normalment el temps d'estança a la presó és curt. Sols en cassos aïllats supera l'any. La presó era sols el lloc en què s'estava mentres s'esperava judici. En el cas d'assassinats o bandolers podien donar-se judicis sumaríssims¹⁴⁹ passant sols dos o tres dies entre la detenció i l'execució de la sentència. D'aquesta manera se'ns escapen personatges tan importants com la dona bandolera o Antoni Gibert (a) Treufoch. En canvi altres assassins es passen mesos a la presó. La manca dels processos ens impideix extreure alguna conclusió sobre aquest punt.

Pel que fa als altres delictes ens hem de guiar per la legislació, emperó aquesta donava amplis prerrogatives als jutges per sentenciar¹⁵⁰ per la qual cosa ens sembla poc operatiu realitzar un estudi comparatiu.

Conclusions.

La conservació del *Liber Carceris* és una autèntica sort sols comparable al procés Berga.¹⁵¹ Per força, en voler comprendre la societat mallorquina de

142 SERRA BARCELÓ: *Delinquència...* L. C. n.º 1.619.

143 SERRA BARCELÓ: *Delinquència...* L. C. n.º 1.656 1.659.

144 SERRA BARCELÓ: *Delinquència...* L. C. n.º 1.676.

145 SERRA BARCELÓ: *Delinquència...* L. C. n.º 1.728.

146 SERRA BARCELÓ: *Delinquència...* L. C. n.º 1.775.

147 SERRA BARCELÓ: *Delinquència...* L. C. n.º 1.884.

148 VIDAL RETTICH: *Opus Cit.* Eren especialment: vendre carn robada (2 mesos), lladres en lloc tancat, casats que vagin a hostals o al bordell (1 mes); treure l'espasa, lladres de fruita, batalla amb pedres, insultar... (15 dies).

149 CAMPANER: *Opus Cit.*, pp. 369-372. Això passà amb Antoni Gibert. Des de la seva detenció a l'execució pràcticament passaren 3 dies.

150 HENTING. H. von: *La Pena I* (1968). Espasa Calpe-Madrid. En aquest tom es pot veure les enormes diferències entre la justícia centro-europea, que pràcticament deixava total llibertat als jutges per dictar sentència i la mediterrànea més reglamentada.

151 ARM-RA-CR. L. 445 i 445 B.

principis del segle XVII ens hem de referir constantment a ambdues fonts, més general el procés, més específica la segona.

Hom pot deduir fàcilment com a principis del segle XVII existia a Mallorca un important grup marginal de població que, amb facilitat, podia botar la frontera de la llei. Això es veu en anys de males collites i d'augment dels preus cerealícoles. Emperò aquest grup no tenia perquè ésser un delinqüent habitual, sinó ocasional o estacional.

El que passà a principis del S. XVII fou que la mala conjuntura i el ritme nefast de les collites impediren la recuperació. A 1613 una important quantitat de persones es veren obligats a botar-se la llei per a sobreviure.¹⁵² Fou moltes vegades el primer contacte amb la justícia. A 1618 la reincidència els obligà a refugiar-se a les muntanyes amb les colles de bandolers.

El bandolerisme és endèmic en la Mediterrània de l'Antic Règim, però especials conjuntures promouen epidèmies més o manco periòdiques. Això fou el que passà a Mallorca. Desde finals del S. XVI hi havia un paulatí emporbriment dels no privilegiats. Aquesta circumstància es vegé agreujada per dos factors: Una sèrie seguida de males anyades de molt difícil recuperació i les bandositats de Canamunt i Canavall.

Els nobles disposaven des de finals del S. XVI de petits escamots particulars, però sembla que fou D. Arnau de Santacília que començà a organitzar la Colla de Selva, la gran colla dels Canamunts. El seu assassinat provocà que començàs a actuar massa aviat, quan encara no s'havia cobert tota la xerxa de fautors, missatgers i nodridors. La colla començà a actuar cap a 1617, però amb una topada a 1618 resultà en part desfeta. El cap operatiu, el capellà Boda, decidí venjar-se. Tota una sèrie d'esdeveniments casuals provocaren en certa mesura l'assassinat de l'oïdor D. Jaume-Joan de Berga.¹⁵³ La repressió que seguí va desfer les grans colles en formació.

Els nobles no tengueren més remei que tornar protagonitzar les lluites armades, en forma de duels, bregues, avalots, i atemptats, fins que a la dècada de 1630 es conseguí refer una altra colla: la de Llorenç Coll Barona.

No serà fins a 1666 en què una persecució promoguda per la major part dels estaments acabarà amb el bandolerisme. En conjunt Mallorca havia viscut un clima de guerra civil que, de manera encoberta, durà més de 80 anys.

¹⁵² ARM-RA-CR. L. 445 B, f. 194-218 v.º Es el Cas d'Antoni Gibert (a) Treufoch que a 1613 i 1619 robà per menjar. La seva vida delictiva a la Colla de Selva no durà més de 4 mesos.

¹⁵³ LE SENNE: Opus Cit., pp. 113-127.