

## Ceràmiques islàmiques de la «Vila» de Sineu

M.<sup>a</sup> MAGDALENA RIERA FRAU

Fa uns quants anys fou descoberta, durant les obres de remodelació d'una casa a la part antiga de Sineu (C/. Salvà n.º 8), una cavitat excavada a la roca del sòl.

Es tractava d'una cavitat cilíndrica, de poca profunditat i fons pla de la que només se'n conserva una fotografia. Malauradament, desconeixem les seves mides exactes ja que va desaparèixer poc temps després del seu descobriment. Dins ella es varen trobar una sèrie de fragments de ceràmica islàmica, que, encara que no permeten la reconstrucció de cap forma completa, són indicatius del tipus d'establiment amb el que estava relacionat el jaciment.

L'anàlisi de la funcionalitat de les peces permet establir tres grups:

—Recipients de forma tancada per a l'amagatzemament de líquids i sòlids, principalment els tipus gerra i alfàbia de Rosselló Bordoy.<sup>1</sup> Es poden comptar dins aquest grup altres atuells més petits que tenen endemés una funció decorativa, com les gerretes de tipus 3Bb.

—Recipients de forma tancada per a cuina. Hi ha restes de tres olles i de quatre tapadores. Aquestes darreres poden estar també en relació amb les ceràmiques del grup anterior.

—Recipients de forma oberta que poden assimilar-se al concepte de "servei de taula", i que corresponen als tipus safa, escudella i trespeus de Rosselló Bordoy.

La funcionalitat de les peces fa pensar amb l'associació del jaciment a un hàbitat domèstic.

---

<sup>1</sup> Per l'estudi dels materials s'ha utilitzat la tipologia de G. Rosselló Bordoy (*Ensayo de sistematización de la cerámica árabe en Mallorca*, Palma de Mallorca, 1978), les peces amb forma o motius decoratius s'han descrit segons les indicacions d'A. Bazzana ("Ceramiques médiévales: les methodes de la description analytique appliquées aux productions de l'Espagne orientale", *Mélanges de la Casa de Velázquez, XV-XVI*, París) i l'inventari dels fragments amorfs segons la fitxa publicada per Azuar i altres (*Excavaciones en el Castillo de la Mola (Novelda-Alicante) I. Las cerámicas finas (s. XII-XV)*, Novelda, 1985).

Formalment, són quasi idèntiques a altres localitzades a la resta de l'Illa, tenint la seva correspondència a la tipologia de Rosselló Bordoy.

Les pastes són també molt comuns dins aquests grups ceràmics. Cal destacar la utilització de fangs molt fins, blanquinosos, a les gerretes de tipus 3Bb per facilitar el desenvolupament posterior de la decoració que li és pròpia, l'esgrafiada sobre pintura de manganès.

Les tècniques decoratives són també les mateixes que les habituals a cada tipus, vidriat a les safes i escudelles, pintura d'almagre o manganès a les gerres, esgrafiats i corda seca parcial a les gerretes etc...

Dins el capítol de decoració hi ha dues peces que presenten peculiaritats:

—N.º 15.—Trespeus del subtipus C amb una decoració que combina la pintura de manganès amb el vidriat verd, deixant gran part de la peça amb el fang a la vista. La pintura no enmarca el vidriat, i encara que utilitza els mateixos elements no té res a veure amb la corda seca parcial.

—N.º 34.—Gerreta del tipus 3Bb, presenta una decoració d'esgrafiada sobre pintura de manganès emperò combinat amb bandes de pintura d'almagre, cas únic fins ara a Mallorca.

Per altra banda, cal dir que els esgrafiats són molt més senzills que els fabricats a Madina Mayûrqa;<sup>2</sup> el domini de les tècniques de gerreria és molt semblant, però no el del grafisme, donant així decoracions molt més simples.

Dues de les peces no s'adapten a la tipologia de Rosselló Bordoy, constituint nous subtipus:

—N.º 20.—Alfàbia de parets còncaues convergents, amb llavi motllurat formant una canal que evita que el seu contingut, una vegada tret, regalimi per les parets.

—N.º 21.—Olla de tipus 11 E. Per la pasta i la decoració, és assimilable al subtipus 11Ec, emperò el coll, en lloc d'ésser de parets còncaues, és cilíndric amb un llavi lleugerament exvasat.

Tant formalment com decorativament, les peces tenen paral·lels a altres jaciments de Mallorca enquadrats cronològicament al segle VII H. / XIII M.

Cal destacar la gran semblança de les peces més excepcionals del jaciment amb els materials de la cova dels Diners (Son Carrió/Mallorca).<sup>3</sup>

Aquest jaciment es pot definir com una cova de refugi per als musulmans després de la conquesta, com el cas més espectacular de la cova dels Amagatalls.<sup>4</sup>

La peça n.º 20 de Sineu és molt semblant a la n.º 2 de la cova dels Diners i l'esgrafiada de la peça n.º 35 de Sineu pareix sortit del mateix taller que la n.º 11 de la cova dels Diners, amb una decoració floral molt simple, no localitzada a ceràmiques del mateix tipus d'altres jaciments.

<sup>2</sup> Veure especialment les estudiades a: ROSSELLÓ PONS, M. *Les ceràmiques almohades del carrer de Zavellà. Ciutat de Mallorca*. Palma de Mallorca, 1983.

<sup>3</sup> TRIAS, M. Nota prèvia a l'estudi de les ceràmiques de la cova des Diners. *Endins* n.º 5-6, Palma de Mallorca, 1979, pp. 75-80.

<sup>4</sup> TRIAS, M. Notícia preliminar del jaciment islàmic de la cova dels Amagatalls. *Endins* n.º F, Palma de Mallorca, 1981, pp. 59-74.

Per tant, s'ha de situar aquests materials en relació amb un lloc d'habitació dels darrers musulmans de Sineu. Cal escatir dins quin entorn es trobava aquest habitat.

Sineu-Jijnū dóna nom, juntament amb Bytra (Petra), a un *juz'* situat al centre de la Illa de Mallorca. A. Poveda,<sup>5</sup> a partir de l'estudi de la seva toponímia àrab, ha pogut establir una sèrie de característiques d'aquest territori: L'art percentatge de terra conrada, la dedicació d'aquesta a cultius de secà i pastures, la major quantitat de rahals que d'alqueries, l'alt percentatge de toponímia clànica berber i, fins i tot, suposar un elevat tant per cent de població negra a aquest *juz'*.

Jjnu, derivaria del terme saharià que designa als negres (*Ignawen*) mitjançant una forma *jinau/ginaw*, de la que segons M. Barceló s'originaria el topònim català Sixneu o Xisneu.<sup>6</sup>

Aquest és també el nom del que el *Llibre del Repartiment* qualifica com a "vila". No coneixem l'equivalent àrab d'aquest terme, emperò, entre la terminologia emprada per Yaqut<sup>7</sup> a aquesta mateixa època, es compta el terme "*balda*", que s'aplica com equivalent a "poble" o a "alqueria gran". A Mallorca està localitzada aquesta forma en el seu diminutiu "*bulayda*", nom del lloc on va néixer el polígraf Abū 'Abd Allāh Muhammad al-Humaydi.<sup>8</sup>

Aquest concepte de "vila", tal volta assimilable a la "*balda*" de Yaqut, s'aplica en el *Repartiment* només a dos nuclis de població, Inca i Sineu. En el primer cas, trobam una referència a una villa situada a prop del rahal Almarí al *juz'* d'Inca.<sup>9</sup>

En el cas de Sineu es cita el topònim Aloffre davant la vila<sup>10</sup> i "la honor qui fo den Abnelucet de la vila de Sixneu".<sup>11</sup>

Així mateix, trobam al *Repartiment* varies notícies relatives a P. Joan, escrivà, que a 1232 té el càrrec de batle de Sineu.

Aquest personatge serà el qui rebrà l'abans esmentada "honor qui fo den Abnelucet" i com un dels agrimensors participarà en la realització del *Llibre de les Quarterades*, divisió feta en el *Repartiment* de l'horta de Ciutat de Mallorca.<sup>12</sup>

Per tant, Sineu presenta al *Llibre del Repartiment* unes peculiaritats com a nucli de població dels quals desconeixem les característiques a època islàmica. Tal volta troballes com la del C/. Salvà n.º 8 i un més acurat estudi documental podran definir aquesta "vila" i les relacions amb els seus voltants abans de 627 H./1229 M.

<sup>5</sup> Algunes hipòtesis sobre l'economia agrària del *juz'* de Jjnu-Bytra a Mayurqa, segons la toponímia àrab i berber. En premsa al col·loqui "*La formació i expansió del feudalisme català*", Girona, 1985.

<sup>6</sup> BARCELÓ, M. Notes berbers i saharianes entorn del Sharq al-Andalus. Sobre Mayurqa. *Quaderns de Ca la Gran Cristiana* 2. Palma de Mallorca, 1984, pp. 138.

<sup>7</sup> GAMAL 'ABD AL-KARIM. *Al-Andalus en el "Mu'yam al-buldan" de Yaqut*. Sevilla, 1972.

<sup>8</sup> Aquesta referència apareix a la biografia d'al-Humaydi redactada per F. Pons-Bohigues (*Ensayo bio-bibliográfico sobre historiadores y geógrafos arábigo-españoles*. Madrid, 1898, pp. 164-167).

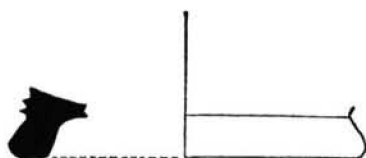
<sup>9</sup> Edició a cura de R. Soto. *Codex català del llibre del Repartiment de Mallorca*. Palma, 1984, f. 2 r.

<sup>10</sup> Idem f. 58 r.

<sup>11</sup> Idem f. 11 v.

<sup>12</sup> Al *Repartiment* es cita també a Jacme de Zafareg, batle de Mallorca, que també participa a la redacció del "*Llibre de quarterades*" (f. 45 v.).

## INVENTARI



1

N.º 1.



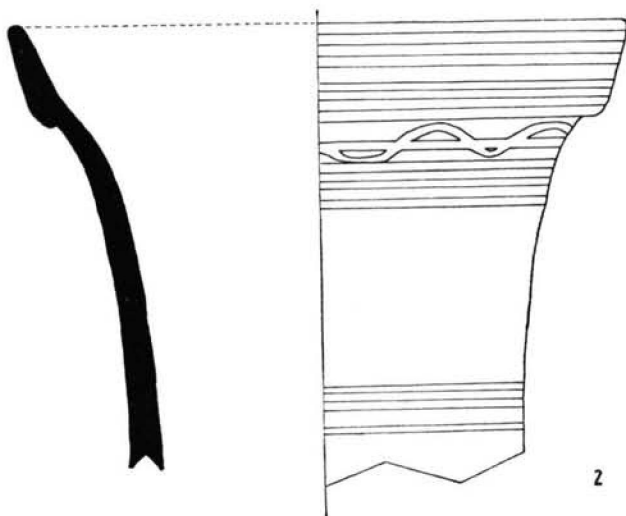
Tipus: Safa.

Conservació: Fragment.

Mides: 0'092 m. diàm. base.

Descripció formal: Base amb repeu anular.

Tècnica: Pasta roja amb engalba exterior ocre, vidriat interior verd intens.



2

N.º 2.



Tipus: Gerra Rosselló 3 A a.

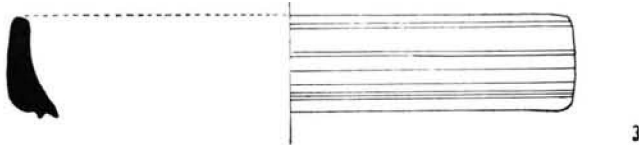
Conservació: Fragment.

Mides: 0'16 m. diàm. boca.

Descripció formal: Coll cilíndric amb llavi exvasat de secció triangular.

Tècnica: Pasta compacta, roja amb engalba ocre. Pintada de manganès.

Decoració: Distribució horitzontal de grups de bandes paral·leles: Quatre al llavi, quatre sota al llavi i tres al coll. La primera del segon grup està creuada per una banda ondulada.



N.º 3.



Tipus: Gerra Rosselló 3 A.

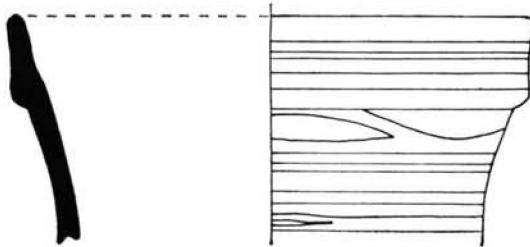
Conservació: Fragment.

Mides: Ø143 m. diàm. boca.

Descripció formal: Llavi exvassat de secció triangular.

Tècnica: Pasta ocre amb partícules blanques. Pintada de manganès.

Decoració: Distribució horitzontal de cinc bandes paral·leles sobre el llavi.



N.º 4.



Tipus: Gerra Rosselló 3 A.

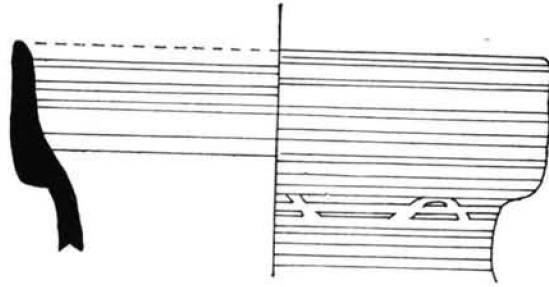
Conservació: Fragment.

Mides: Ø135 m. diàm. boca.

Descripció formal: Coll cilíndric amb llavi exvassat de secció triangular.

Tècnica: Pasta roja amb partícules blanques. Engalba ocre. Pintada de manganès.

Decoració: Distribució horitzontal de bandes paral·leles, tres sobre el llavi i quatre a sota, la superior d'aquest grup creuada per una banda ondulada.



N.º 5.



Tipus: Gerra Rosselló 3 A.

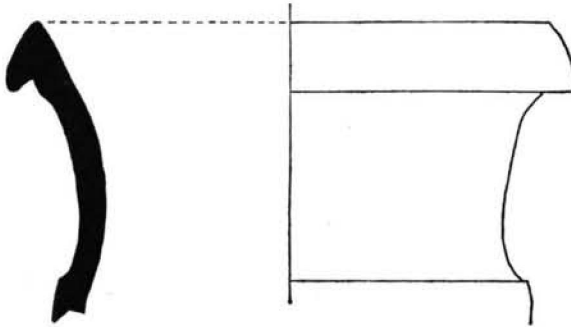
Conservació: Fragment.

Mides: Ø132 m. diàm. boca.

Descripció formal: Llavi de secció triangular.

Tècnica: Pasta gris amb engalba roja. Pintada de manganès.

Decoració: Distribució horitzontal de bandes paral·leles, sis sobre el llavi i quatre a sota, la primera d'aquest grup creuada per una banda ondulada.



N.º 6.

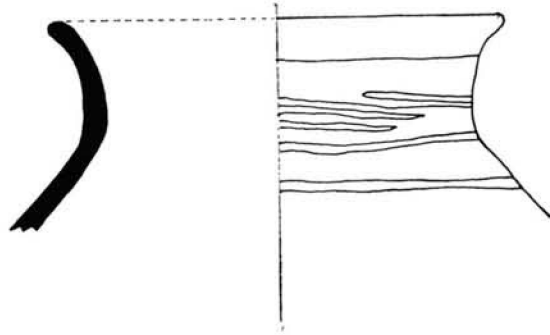
Tipus: Gerra/Alfàbia.

Conservació: Fragment.

Mides: Ø132 m. diàm. boca.

Descripció formal: Coll exvasat amb llavi amb inflexió externa.

Tècnica: Pasta grollera, roja amb partícules blanques i ocre i moltes bombolles d'aire. Engalba exterior gris.



7

N.º 7.

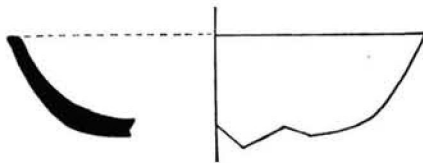
Tipus: Alfabia Rosselló 15 b.

Conservació: Fragment.

Mides: 0'119 m. diàm. boca.

Descripció formal: Paret còncaves convergents amb coll exvassat i llavi recte.

Tècnica: Pasta ocre amb partícules blanques i ocre. Pintada de manganès i almagre.



14

N.º 14.

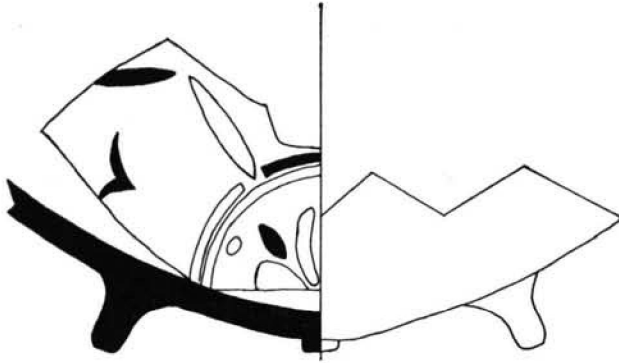
Tipus Escudella Rosselló 7 A.

Conservació: Fragment.

Mides: 0'19 m. diàm. boca.

Descripció formal: Paret còncaves divergents amb llavi recte.

Tècnica: Pasta blanca compacta. Vidriat interior blanc amb degotissos a la mitat superior de l'exterior.



15

N.º 15.

Tipus: Trespeus Rosselló 10 C.

Conservació: Fragment.

Mides: 0'06 m. diàm. base.

Descripció formal: Base i parets còncaues, a 0'055 m. del centre de la base es troben tres peus cilíndrics.

Tècnica: Pasta ocre amb partícules blanques i ocres de tamany mig. Engalba roja. Pintada de manganès i vidriada en verd.

Decoració: Combinació de elements en verd i manganès aplicats directament sobre el fang bescurtat.

N.º 16.

Tipus: Tapadora Rosselló 8 A.

Conservació: Fragment.

Descripció formal: Base i parets còncaues. Agafador central cilíndric.

Tècnica: Pasta roja amb partícules blanques.

N.º 17.

Tipus: Tapadora Rosselló 8 A.

Conservació: Fragment.

Descripció formal: Base plana, parets rectilínies divergents, agafador central.

Tècnica: Pasta ocre amb partícules blanques. Engalba blanca.



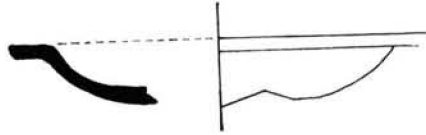
N.º 18.

Tipus: Tapadora Rosselló 8 A.

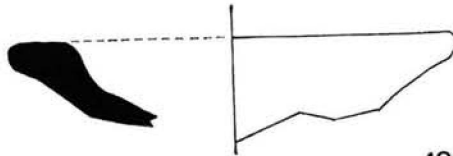
Conservació: Fragment.

Descripció formal: Pareds còncaues divergents, unió angular amb llavi plà.

Tècnica: Pasta ocre amb partícules blanques i ocres.



18



19

N.º 19.

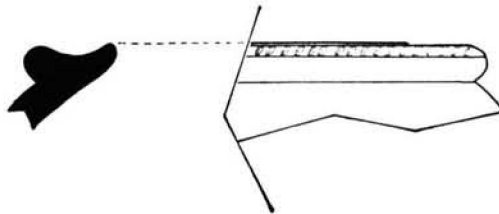


Tipus: Tapadora Rosselló 8 A.

Conservació: Fragment.

Descripció formal: Pareds carenades amb llavi plà.

Tècnica: Pasta ocre amb partícules blanques i ocres. Pintada d'almangre al terç superior.



N.º 20.



20

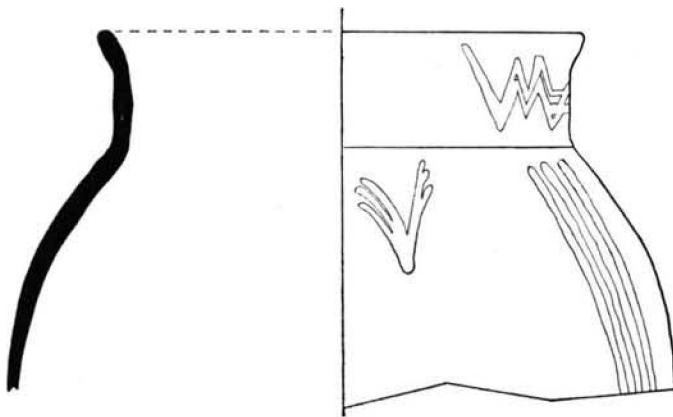
Tipus Alfàbia.

Conservació: Fragment.

Descripció formal: Pareds còncaues convergents amb llavi plà motllurat.

Tècnica: Pasta gris amb petites partícules blanques i grises. Engalba roja.

Decoració: Línies incises paral·leles sobre el cordó del llavi.



N.º 21.



21

Tipus: Olla Rosselló 11 E.

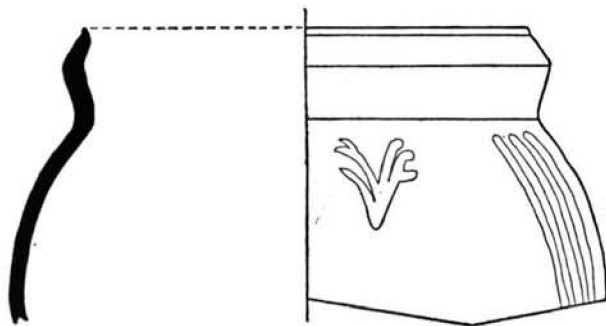
Conservació: Conjunt de fragments.

Mides: Ø125 m. diàm. boca.

Descripció formal: Parets còncaues convergents unió angular amb coll cilíndric, llavi lleugerament exvassat.

Tècnica: Pasta ocre partícules blanques. Engalba interior i exterior roja. Pintura Blanca de calç.

Decoració: Al cos es combinen grups de tres bandes paral·leles verticals amb palmetes formades per dos grups de tres línies convergents. Al coll motiu incomplet format per dues línies quebrades.



N.º 22.



22

Tipus: Olla Rosselló 11 E c.

Conservació: Conjunt de fragments.

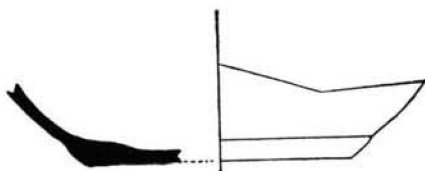
Mides: Ø116 m. diàm. boca.

Descripció formal: Parets còncaves convergents, unió en corva contínua amb coll de parets còncaves, petit llavi dret.

Tècnica: Pasta ocre amb partícules blanques calcàries. Engalba exterior ocre. Pintada de calç.

Decoració: Al cos combinació de grups de tres línies paral·leles verticals amb palmetes formades per dos grups de tres línies convergents.

Al coll motiu de línies ondulades no reconstruïble.



23



N.º 23.

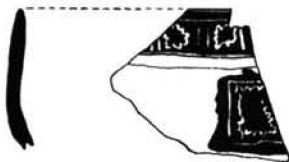
Tipus: Olla Rosselló 11 E.

Conservació: Fragment.

Mides: 0'069 m. diàm. base.

Descripció formal: Base plana amb peu lleugerament diferenciat, unió angular amb parets còncaves divergents.

Tècnica: Pasta roja amb partícules blanques de tamany mig i altres molt petites brillants.



N.º 34.



34

Tipus: Gerreta Rosselló 3 B b f.

Conservació: Fragment.

Descripció formal: Coll de parets còncaves i llavi dret.

Tècnica: Pasta blanca. Decoració esglafiada sobre manganès, combinant amb pintura d'almangre.

Decoració: Disposició horitzontal dels motius:

1.—Banda de pintura de manganès amb decoració esgrafiada, en la que dues línies paral·leles horitzontals enmarquen uns motius florals separats per dues línies verticals.

2.—Banda de pintura d'almagre.

3.—Taca de manganès amb motiu esgrafiats, un quadrat de costats rectes enmarcat per un altre de línies quebrades.



35

N.º 35.



Tipus: Gerreta Rosselló 3 B b f.

Conservació: Fragment.

Descripció formal: Cos de parets còncaues, unió en corva continua amb el coll.

Tècnica: Pasta blanca. Decoració esgrafiada sobre pintura de manganès.

Decoració: Disposició horitzontal, dues línies esgrafiades enmarquen motius florals separats per dues línies verticals.



N.º 36.



36

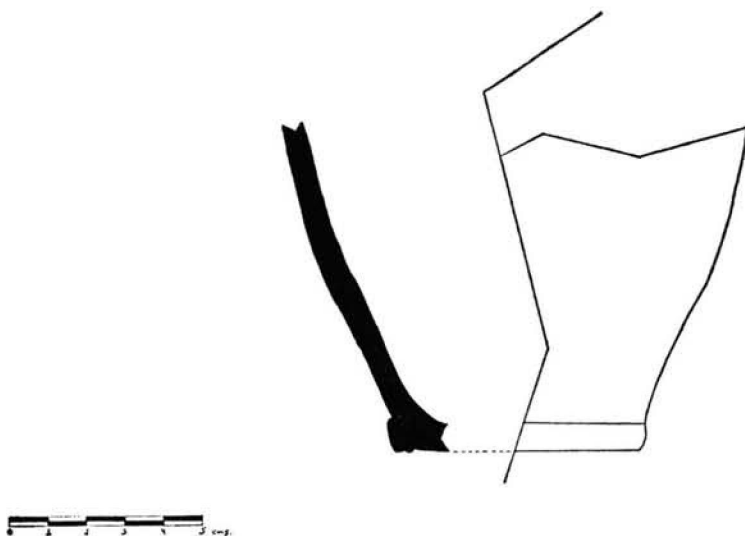
Tipus: Gerreta.

Conservació: Fragment.

Descripció formal: Fragment amorf.

Tècnica: Pasta ocre. Decoració de corda seca parcial.

Decoració: No reconstruïble.



N.º 37.

Tipus: Gerreta.

Conservació: Fragment.

Descripció formal: Base plana amb peu lleugerament diferenciat, unió angular amb parets rectilínies divergents.

Tècnica: Pasta blanca molt compacta.

N.º 38.

Tipus: Gerreta.

Conservació: Fragment.

Mides: 0'061 m. diàm. base.

Descripció formal: Base amb refeu anular diferenciat, unió angular amb parets rectilínies divergents.

Tècnica: Pasta blanca.

N.º 39.

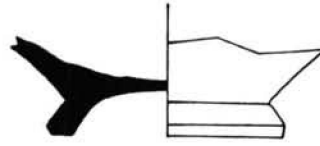
Tipus: Gerreta.

Conservació: Fragment.

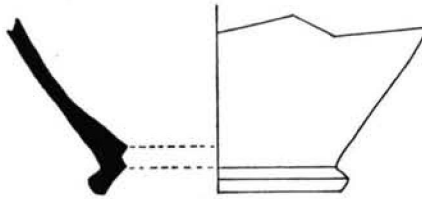
Mides: 0'064 m. diàm. base.

Descripció formal: Base plana amb refeu anular diferenciat, unió angular amb parets rectilínies divergents.

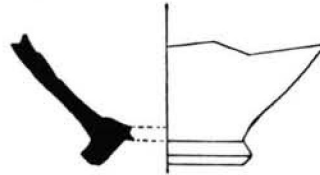
Tècnica: Pasta blanca.



38



39



40



N.º 40.

Tipus: Gerreta.

Conservació: Fragment.

Mides: 0'038 m. diàm. base.

Descripció formal: Base plana amb repeu angular diferenciat, unió angular amb parets rectilínies divergents.

Tècnica: Pasta blanca.

