

TROBALLA DE DUES ESPASES EN EL POBLAT TALAIÒTIC DE CAN JORDI (SANTANYÍ) *

Antecedents

Els materials arqueològics sorgits de manera fortuïta en el poblat talaiòtic de Can Jordi, a dos quilòmetres en direcció nord de la vila de Santanyí, no ens havien fet sospitar mai l'existència d'un dipòsit de bronzos de la importància i qualitat com el que ara ens ocupa. Hi havia una manca de correspondència entre la monumentalitat i la magnitud de les restes arquitectòniques subsistents i les troballes, que es reduïen a unes poques peces de ceràmica indígena i clàssica, alguns molins de vaivé i de rotació, i aiximateix un botó de plom. Això no obstant, de viva veu ens havien arribat notícies de descobriments més importants. Sabem, sense massa detalls clarificadors, que, durant una destrucció vers els anys quaranta, havia estat exhumada una espasa d'un lloc imprecís del poblat.¹ També hem estat informats de l'aparició, dins el corredor del talaiot, de tres urnes cineràries.²

Però el 26 de febrer de 1977, Joan Carreras, descobrí un fragment d'un objecte de bronzo en els terrenys conradissos adjacents a la murada del poblat. Una vegada examinat ens adonarem que es tractava del remat de l'empunyadura d'una espasa. Més d'un any després, els dies 24 i 25 de desembre de 1978, el mateix Joan Carreras va trobar, quasi en el mateix indret i també en superfície, nombrosos fragments de bronzo pertanyents a la fulla d'una espasa que l'arada, al llaurar, havia desintegrats.

Circumstàncies de la troballa

Assabentats per Joan que, en el mateix lloc, restaven altres fragments de metall guaitant a la superfície, i conscients del perill que representava deixar-los en una zona sovint remoguda a causa dels que-

* Fotografies de Joan Pinya. Dibuixos de C. Aguiló.

¹ Comunicació verbal de Marc Vadell.

² Id. de Nadal Miquel.



Fig.3.

fers agrícols, el 26 del mateix mes i any, els qui subscriuen ens donarem al lloc, provists dels materials necessaris per a una correcta exhumació.

Posats a la tasca, a la profunditat de cinc-deu centímetres aparegueren altres restes de fulla en estat molt fragmentari i fora de la seva posició original. A uns quinze-vint centímetres de la superfície sorgiren les úniques mostres "in situ", també molt fragmentades, d'aquesta espasa que fou curiosament espinzellada i deixada en la seva posició. La sorpresa fou grossa al comprovar que, en contacte i sotaposada a aquesta, apareixia una segona fulla del mateix metall, en excellent estat de conservació, sense mostres, com la primera, d'un avançat estat d'exfoliació. A mesura que avançavem preveiem, cada vegada més, la possibilitat que l'objecte fos sencer, com efectivament succeí. Un cop netejades i ben espinzellades foren fotografiades en conjunt i en detall per a després procedir a la seva completa extracció. El mateix dia comunicarem la troballa al Director-Conservador del Museu de Mallorca i uns dies més tard dipositarem els objectes en el mateix Museu per a la seva restauració i conservació.

Les restes arquitectòniques

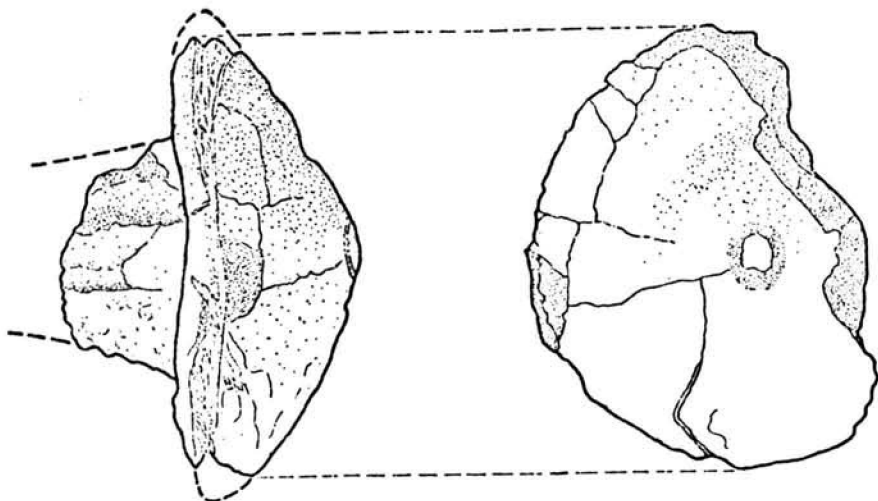
La imatge actual de les construccions del poblat és força diferent de la que es podia contemplar abans de 1936. Els múltiples saquejos pervenen de la utilització de la pedra per a remodelacions de les carreteres i camins propers. La literatura arqueològica i la documentació fotogràfica conservada no són més que una petita mostra de la monumentalitat que assolien els edificis d'aquest lloc d'habitat de la cultura talaiòtica. Amb tot i amb això encara avui constitueix un dels conjunts de més interès del terme per a la investigació del passat talaiòtic de les illes.

Les edificacions subsistents deixen veure d'una manera precisa que ens trobam davant un poblat que segueix amb fidelitat el model típic a partir d'Ets Antigors de Ses Salines, o sigui amb un ampli desenvolupament de murades, construïdes utilitzant, com a lloc de recolzament i com a mesura d'estalvi, edificacions que atribuïm cronològicament als moments inicials de lo talaiòtic. A causa de les destruccions les trobam localitzades en tres nuclis diferents:

a) Nord-est: Fragment de murada en bon estat de conservació d'uns 60 metres de llargària per 4 d'amplària i 1,90 d'altària màxima. En el seu començament segueix el sistema constructiu ortostàtic, i el de filades paral·leles en el seu acabament on, a jutjar per unes pedres conservades, pareix que es recolzava en un talaiot de planta circular.

En aquesta murada s'hi conserva un portal aparedat de llindes pluri-lítics amb dues peces de cobertura tombades sobre l'àrea del corredor.

b) Oest: Angle d'un edifici, potser utilitzat com a recolzament de les murades. Les pedres, molt ben treballades, tenen una altària de 1,20 m. Els costats tenen una llargària de 7 i 17 m. A l'interior del poblat, prop d'aquest edifici, hi havia un taiot, segons conta un testimoni presencial.³



ESPASA N.º 1
(detall del pom, mida natural)

c) Sud-sudest: Murada d'una llargària aproximada de 130 m., per 2,60 m. d'altària màxima, i prop de cinc metres d'amplària màxima. Conserva restes de tres portals, dos d'ells construïts amb llindes monolítiques. Malgrat haver-se perdut els dintells, a la part superior de les llindes són visibles els rebaixos per al seu perfecte acoblament. Després de descriure una acusada corba, l'extrem d'aquesta murada mor a una construcció radial adossada a l'únic talaiot que ha sobreviscut. És un talaiot circular de 12 m. de diàmetre i 2,90 m. d'altària màxima. El corredor d'accés a la cambra és en zig-zag. Tres tambors de la columna central sobresurten d'entre la pedra menuda que rebleix la cambra.

³ C. AGUILÓ ADROVER. *Can Bennàsser i Can Jordi. Declaracions d'un vell pagès sobre aquests poblats*. Setmanari "Felanitx". 14-9-1974.

L'observació conjunta dels tres nuclis permet entreveure una planta el·líptica d'uns 87 m. per uns 170 m. de dimensions màximes. No es veuen romanalles d'edificis interiors, ja que amb els conreus n'han desaparegut tots els possibles indicis per sobre la superfície. Tant l'interior com els voltants del conjunt estan totalment roturats, fet que sens dubte ha connotat l'anihilament de moltíssimes construccions. Sols ha subsistit allò que, per la seva voluminositat pedregosa, constituïa un seriós problema per a l'agricultor a l'hora d'ampliar la superfície productiva.

Les espases talaiòtiques a Mallorca

Exceptuant la nostra troballa, són vuit els jaciments mallorquins que han proporcionat espases (fig. 3). Quasi tot són troballes casuals fora de control arqueològic, descomptant la d'Es Mitjà Gran (Ses Salines), fruit de les excavacions de l'Institut d'Estudis Catalans⁴ i la de Son Matge (Valldemossa) exhumada per l'equip del Museu de Mallorca.⁵ Les altres procedeixen de Son Foradat (Sant Llorenç), Son Reus (Llucmajor), So n'Oms (Palma),⁶ Ses Salines,⁷ les dues de Lloseta,⁸ i les dues extraviades d'Alcúdia,⁹ sumant un total de deu exemplars.

G. Rosselló en diferencia tres tipus, caracteritzats pels següents elements:¹⁰

A) Empunyadura macisa, pom cònic, apèndix superior esfèric, línia d'acoblament amb la fulla amb corba acusada, fulla plana de nirvi central i doble tall. (Ses Salines, Son Matge).

B) Empunyadura macisa, pom oval aplanat, acoblament de la fulla mitjançant reblons, fulla estreta i llarga amb nirvi central (So n'Oms, Son Reus, Lloseta, Son Foradat). La d'Es Mitjà Gran proporciona una variant amb ampli estrangulament de fulla.

⁴ J. Colominas Roca. *Els bronzes de la cultura dels talaiots de l'illa de Mallorca*. Butlletí de l'Associació Catalana d'Antropologia, Etnologia i Prehistòria. Barcelona, 1923. Pp. 92-94.

⁵ G. ROSSELLÓ-BORDOY. *La cultura talayòtica en Mallorca*. Palma, 1973. Taula IV. Làmina XXVIII.

⁶ J. COLOMINAS ROCA. Op. cit.

⁷ D. CERDÀ JUAN. *Economia antiga de Mallorca. A Historia de Mallorca*. Palma, 1971. Pp. 420 i 421.

⁸ J. COLOMINAS ROCA. Op. cit. Pp. 93 i 94.

⁹ G. ROSSELLÓ-BORDOY, Op. cit. P. 159, i taula IV.

¹⁰ G. ROSSELLÓ-BORDOY. *Los ajuares metálicos mallorquines como elemento cronológico*. VI Symposium de prehistoria peninsular. Barcelona, 1974. Pp. 122 i 123. Veure també: L. PERICOT GARCÍA. *Las islas Baleares en los tiempos prehistóricos*. Barcelona, 1975. Pp. 112-118.

C) Espasa-matxet. Màneg pla i allargat rematat per un pom discoidal. Acoblament de la fulla mitjançant reblons. Constatat a través de l'exemplar de Lloseta, sense paral·lels fins al moment.

L'espasa n.º 1

Sota aquest número ens referirem a l'espasa que, en el jaciment, ocupava el lloc més acostat a la superfície. Es troba en curs de restauració en els tallers del Museu de Mallorca. Degut a la nombrosa fragmentació i a l'estat exfoliat del metall ens és de moment impossible fer-ne una detallada descripció. Assenyalarem no obstant que els fragments pertanyen a la part central de la fulla i alguns al sector de la punta, mancant però aquesta i el punt d'unió entre la fulla i empunyadura. Desconeixem per tant les seves dimensions. Gràcies a la connexió d'un petit trosset sabem que el pom aparegut a 1977 correspon a aquest objecte.

Es tracta d'un pom cònic de base circular de 5,8 cm. de diàmetre. Està en molt mal estat, de tal forma que sols resta la meitat del cercle de la base (fig. 1). No té apèndix superior però en el seu lloc es troba un rebaixet circular que podria ésser una simple ornamentació, o tal vegada restes d'un afegitó perdut. Restava encara una protuberància de 1,6 cm. que correspon a l'arrancada de l'empunyadura.

Els bocins centrals de la fulla no presenten cap mena de tall sinó els residus d'una espècie de cordó del mateix metall que corr de dalt a baix a ambdues bandes. El sector de la punta està lliure d'aquests afegitons. Alguns dels fragments mostren unes armelles que, envoltant la fulla, semblen tenir com a finalitat qualque funció relacionada amb la idea d'una beina, interpretació que feim amb les degudes reserves. Se'n conserven en nombre de tres.

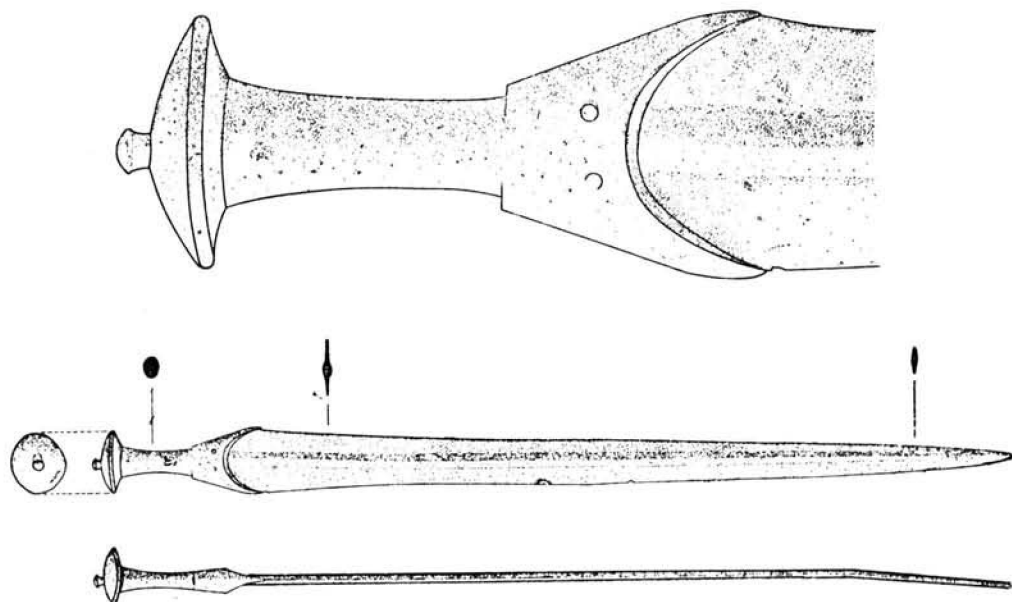
L'espasa n.º 2

Aparegué sota les restes de l'exemplar n.º 1. Està en molt bon estat de conservació. Actualment es troba en curs de neteja al Museu de Mallorca. Possiblement ens trobem davant el millor exemplar d'espasa tallaiòtica aparegut a l'illa fins als nostres dies. La seva màxima longitud és de 94,5 cm.

L'extrem de l'empunyadura consisteix en un pom cònic de base quasi discoidal de 6,6 cm. de diàmetre major. Disposa com a remat d'un apèndix glandiforme de 0,9 cm. de llargària per 1,2 cm. d'amplària màxima, essent impossible afirmar, de moment, si és una peça acoblada o si forma part del mateix cos (fig. 2).

L'empunyadura és de secció ovalada i a la seva unió amb el pom té 3,4 cm. de gruixa màxima. Aquesta gruixa va disminuint paulatina-

ment a mesura que avançam cap a la fulla. L'acabament de l'empunyadura està delimitat per un petit escaló distanciat 7,3 cm. del pom. La peça, a partir d'aquest escaló adopta una secció lenticular, i es va eixamplant fins a aconseguir una amplària de 7 cm. per poder servir de receptacle a la fulla. la línia de connexió de l'empunyadura amb la fulla és de forma llunada.



ESPASA N.º 2

(a 1/8 de la seva mida, i detall de l'empunyadura)

Encaixada en la cavitat, la fulla està fixada mitjançant tres reblons col·locats formant un triangle equilàter. Es de doble tall, amb nirvi central degudament diferenciat. L'amplària màxima de la fulla, de 6,8 cm., es troba localitzada en el punt d'unió amb l'empunyadura. Vers el centre de l'espasa l'amplària és de 4,8 cm. El nirvi amida 1,8 cm. d'amplària i la seva gruixa s'inicia amb 0,8 cm. per a disminuir progressivament fins a desaparèixer vers 2,5 cm. de la punta.

Els únics desperfectes de l'espasa són dues osques minúscules situades al començament i al centre de la fulla. Més importància revesteix el lleuger vinclament produït pel pas d'una arada a 4 cm. de la punta.

Parallelismes

Ambdues espases pertanyen al tipus A de la classificació de Roselló. L'espasa n.º 1 té com a únic precedent a Mallorca la trobada rera la Casa Consistorial de Ses Salines, dipositada actualment a la vitrina 3.ª de la sala I del Museu de Lluc. Coincideix en quasi tots els seus elements: pom cònic, fulla plana sense nirvi, i cordons laterals (deixant lliure la punta), subjectats amb armelles (dues a la de Ses Salines, tres a la de Can Jordi), possibles restes d'una beina. La de Can Jordi està desprovista de remat esfèric en el pom, però no descartam la possibilitat d'haver-ne tengut.

La n.º 2 té un clar precedent en la de Son Matge per el seu pom cònic amb apèndix superior, línia d'acoblament de forma llunada, i fulla plana de doble tall amb nirvi central. Els reblons eren desconeguts a les espases daquest tipus. En canvi les de So n'Oms, Son Foradat i Lloseta (tipus B) presenten reblons en nombre de tres, com la que ens ocupa, i la d'Es Mitjà Gran en deixa veure dos. El petit escaló de l'empunyadura roman, per ara, sense paral·lismes coneguts.

Cronologia

L'exemplar de Son Matge, descobert sota control arqueològic, és l'únic punt de partida que tenim a la nostra disposició per a establir una cronologia comparativa, ja que sorgí del nivell d'inhumacions talaiòtiques de — 1250 anys.¹¹ Les englobam doncs en l'estadi talaiòtic inicial, coincidint amb l'ús dels talaiots aïllats,¹² cosa que tal volta explicaria la seva situació extramurs del poblats. Es planteja ara el problema de saber quin és el seu contexte arqueològic. Es tracta de l'armament d'algún guerrer inhumat? Només l'excavació ho podrà resoldre.

COSME AGUILÓ, JOAN COVES

I JOAN CARRERAS

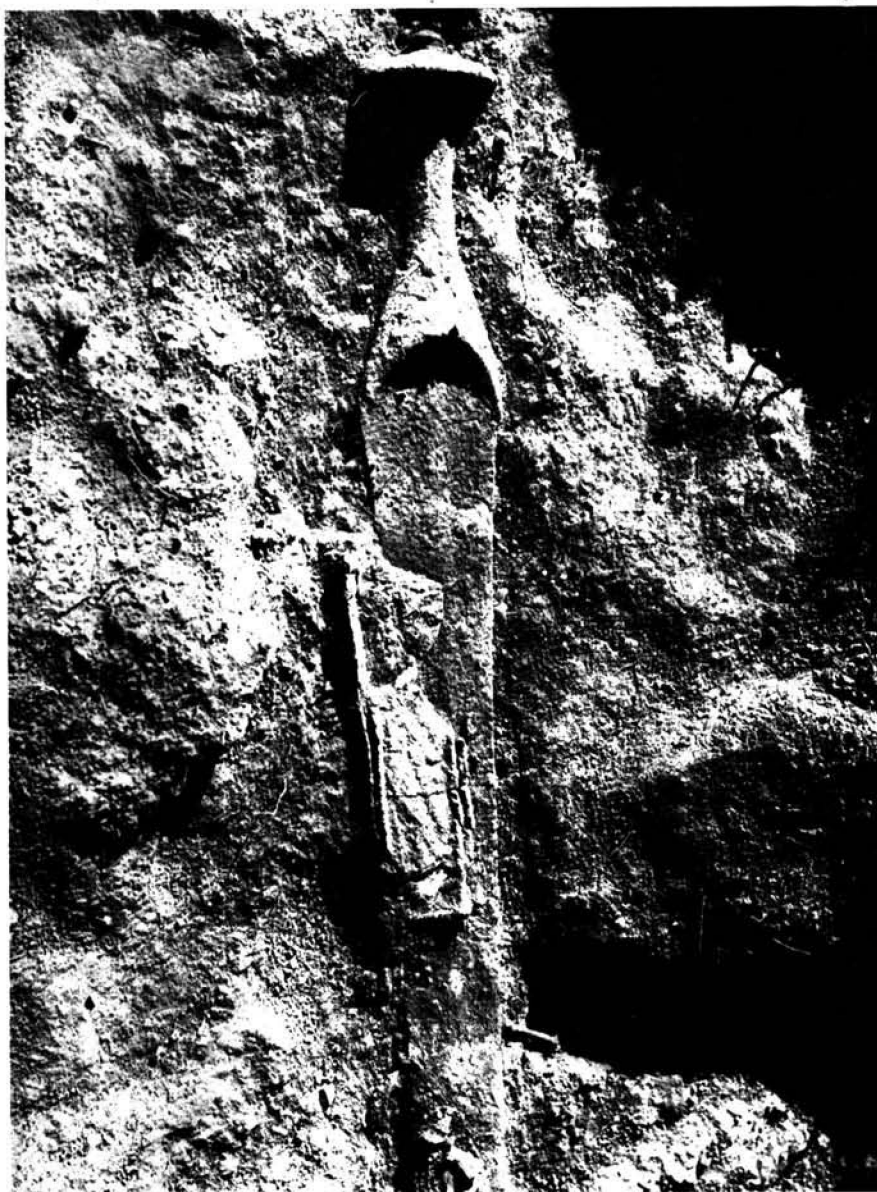
Santanyí, febrer de 1979.

¹¹ G. ROSSELLÓ-BORDOY. *Los ajuares metálicos...* P. 122.

¹² G. ROSSELLÓ-BORDOY. *La prehistoria de Mallorca*. Mayurqa, VII. Palma, 1972. P. 142. Tirada apart a "Trabajos del Museo de Mallorca", n.º 13.



La espada de Can Jordi en el lugar del hallazgo.



Detalle de la espada, con los restos de un puñal o espada de menor tamaño en el momento del hallazgo.