

UN TESORILLO DE ANTONINIANOS HALLADO EN SON HEREU (LLUCHMAYOR, MALLORCA)

Los estudios sobre Mallorca romana se han centrado principalmente en el estudio de los núcleos romanos por excelencia, la ciudad de Pollentia¹ y en menor grado, debido a razones de su pervivencia, Palma; ciudades fundadas por Cecilio Metelo en el 123 a. J. C. según narran Plinio y Mela, centros primordialmente de radiación de la cultura romana hacia el área rural e interior de Mallorca, junto a la ciudad federada que fue la *Civitas Bocchoritana* y los municipios de Guium y Tucis, uno de los cuales pudo haber estado ubicado en Ses Salines, cerca de Campos, lugar donde se localizó una importante necrópolis así como un conjunto epigráfico y otros restos romanos.²

Si la investigación arqueológica ha aportado nuevos e importantes datos para la reconstrucción topográfica e histórica de los primeros enclaves, no ha ocurrido lo mismo en el área rural, de la que conocemos pocas instalaciones propiamente romanas y si algunas habitaciones anexas a las construcciones talayóticas que han librado diversos tipos de cerámica romana como sigilatas aretinas, sudgálicas, hispánicas y los diferentes tipos de claras. Por esta razón hemos ido recogiendo todos aquellos materiales que puedan aportar datos que nos ayuden a perfilar mejor el proceso de romanización y la configuración del campo mallorquín en época romana. Algo ya nos indicaron a este respecto los índices de la circulación monetaria de los cuales ya dimos noticia en el Symposium del Bimilenario de la fundación de Pollentia y posteriormente en el I Symposium de Numismática celebrado recientemente en Barcelona.³

¹ A. ARRIBAS, M. TARRADELL, D. E. WOODS: *Pollentia I: Excavaciones en Sa Portella. Alcudia (Mallorca)*. Exc. Arq. en España n.º 75. 1972; M. TARRADELL, A. ARRIBAS, G. ROSSELLÓ: *Historia de Alcudia I*. 1978.

² J. COLOMINAS: *Els enterraments de la Carrotja a Ses Salines de Santanyí*. A.I.E.C. VI. 1915-20 págs. 725-28; C. VENY: *Corpus de inscripciones baleáricas hasta la dominación árabe*. Roma. 1965.

³ E. MANERA y O. GRANADOS: *Aproximación a la circulación monetaria en el área rural de la isla de Mallorca*. Symposium numismática de Barcelona I. 1979 págs. 91-95.

En esta ocasión presentamos un tesoro formado por 102 antoninianos de los emperadores Galieno y Claudio II, que amablemente nos dejó estudiar D. José Verd.⁴

Este conjunto de monedas, en magnífico estado de conservación y muy homogéneo tanto en cuanto a tipo como en lo que se refiere a su pátina, fue hallado casualmente en el interior de una pequeña vasija de cerámica cuya forma y características desconocemos, en la finca de Son Hereu en el término municipal de Lluchmayor.

Son varias las noticias de hallazgos arqueológicos dentro de esta gran posesión, primordialmente cuevas artificiales prehistóricas y protohistóricas expoliadas tras la parcelación de estas tierras.⁵ Precisamente en Ses Pletes Obertes de Montserrat Ordinas, una de las parcelas procedentes de la división de Son Hereu, fue descubierta en 1947 al adaptar zonas de pinar para cultivo, una necrópolis a tan solo 40 cm. de profundidad construida por tumbas de incineración e inhumación, dispuestas bien en urnas de marés o entre losas planas, el modo de la ya conocida zona cementerial de Ses Salines. De entre ellas destaca una urna que a su vez contenía caja de plomo en la que se depositaron las cenizas y otra con pies laterales. Todos los enterramientos, cuyo número desconocemos, iban acompañados de sus correspondientes ajuares de cerámica a mano y a torno, resaltando entre ellos los vasos de paredes finas con decoración a barbotina y los ungüentarios fusiformes con resto de pintura roja. Pero pese a la existencia de esta necrópolis el tesoro aparece hasta el momento como hallazgo suelto y carente de un contexto, al alejarse en el tiempo de las tumbas, según se desprende de la cronología de los ajuares, y al carecer de noticias del habitad a que éstas debieron pertenecer.

Sin embargo puede inscribirse en el conjunto que forman otros tesorillos de características similares como podría ser un grupo de monedas de la mitad del siglo III que se exhiben en el museo de Artá, o el que se conserva en el Museo de la Porciúncula formado por monedas de Maximinus, Galieno y Claudio II, ambos sin localización segura pero de indudable procedencia del área rural de Mallorca.

La falta de otros elementos que nos expliquen en este lugar concreto las razones históricas que provocaron la tesorización como signo de desconfianza monetaria, por parte de algunos habitantes, no nos permite extraer conclusiones definitivas ni concretar su pleno significado así como tampoco relacionarlo por ahora con la crisis económica del siglo III que

⁴ Queremos agradecer a D. José Verd las facilidades que nos ha dado para realizar este trabajo y conocer las circunstancias del hallazgo.

⁵ B. FONT OBRADOR: *Historia de Lluchmayor*. 1973 pág. 65.

según los excavadores de Pollentia afectó profundamente a la ciudad,⁶ pero cuyo incidencia en el área rural nos es bastante desconocida. Quizás en el momento en que tengamos estudios paralelos tanto monetales como de otros tipos de materiales arqueológicos, como pudieran ser las cerámicas importadas, podremos definir de forma clara la repercusión de esta situación fuera de los núcleos urbanos romanos de Mallorca.

Estructura del Tesorillo

Como hemos dicho el tesorillo se compone de 102 antoninianos, 60 de los cuales corresponden al período de Galieno (260-268 d. C.) lo que representa el 58'82 % del total; 40 a Claudio II (268-270) con el 39'21 % y dos de Divo Claudio (posteriores 270) el 1'96 %.

Estas dos últimas monedas determinan la fecha límite de la constitución del tesorillo que se estimaría entre el 270-275 d. J. C., más próxima a la primera de estas fechas por la ausencia de monedas del usurpador Tétrico (270-273) y de Aureliano (270-275) cuya circulación está bien testimoniada no sólo en Mallorca, sino también en Menorca e Ibiza.⁷ Por tanto por su estructura se inserta entre los de Borba (Evora) (Galieno-Aureliano), el del Concejo de Almodóvar (Margen de Vasco, Beja) (Galieno-Aureliano) y el B (Galieno/Salonina, Claudio II, Divo Claudio II, Divo Claudio, Quintilo y Victoriano) y D (Galieno/Salonina, Claudio II, Divo Claudio) de Coninbriga en Portugal y el de Bárboles en Zaragoza (Valeriano, Galieno, Claudio II, Divo Claudio, Macrino, Postumo).⁸ Habríamos de añadir aquí el de la Porciúncula, aunque su fecha sea ligeramente anterior al estar constituido por monedas de Maximino, Galieno y Claudio II (235-278 d. J. C.), lo que le acercaría más al hallado en Reus.⁹

Respecto a las cecas puede destacarse la total ausencia de las orientales hecho que ya constatamos al estudiar la circulación monetaria de

⁶ M. TARRADELL: *Primeres notícies de la crisi del segle III d. C. a Mallorca* en Memoria del Institut d'Arqueologia i Prehistoria. Barcelona 1977. págs. 27-32. Idem: *Pollentia: Esquema de aproximación histórica* en Historia de Alcudia. 1978. págs. 295-357.

⁷ MATEU Y LLOPIS: *Hallazgos Monetarios XII* en Numario Hispánico IV, 7. 1955 n.º 752; J. COLOMINAS: *Excavaciones en necrópolis romanas de Ibiza y Formentera*, Ampurias IV, 1945, págs. 145-146; Junta Superior del Tesoro Artístico n.º 131, 1933-1936, págs. 28-29; I. PEREIRA, J. P. BOST, J. HIERNARD: *Fouilles de Conimbriga III: Les monnaies*. París 1974, págs. 236-237; M. CAMPO: *Circulación monetaria en Menorca* en Symposium Numismático de Barcelona I. Barcelona 1979, págs. 97-110.

⁸ PEREIRA, BOST, HIERNARD: *Fouilles de Conimbriga...* Citado, págs. 236-237.

⁹ B. HERNÁNDEZ SANAHUJA y D. A. DEL ARCO MOLINERO: *Catálogo del Museo Arqueológico de Tarragona*. 1894 pág. 236; J. SÁNCHEZ REAL: *Las invasiones germánicas*. Boletín Arqueológico LVII. Fas. 57-60. 1957 pág. 11 n.º 15.

Pollentia lo cual reflejan también otras zonas del área balear, como, por ejemplo, Menorca donde el dominio de las occidentales es muy marcado sobre la baja presencia de las orientales.¹⁰

Entre las occidentales destaca la de Roma con un 75 % en época de Galieno, 92'5 % en la de Claudio y un 80'39 % del total; sigue la de Siscia con un 18'33 % en época de Galieno, 5 % en la de Claudio y un total del 12'74 %; Mediolanum con 3'33 en la de Galieno, 2'5 % en la de Claudio y el 2'94 % del total. Sólo una de las de Divo Claudio fue acuñada en un taller de la Galia. No hace falta subrayar que Roma debió constituir el foco primordial de alimentación.

INVENTARIO ¹¹

N.º 1

Anverso: GALLIENUS AUG. Cabeza radiada a la derecha.
 Reverso: ABUNDANTIA AUG. En el campo B. La Abundancia de pie a la derecha teniendo una cornucopia.
 Roma. 3 g. 12 horas. RIC 157.

N.º 2

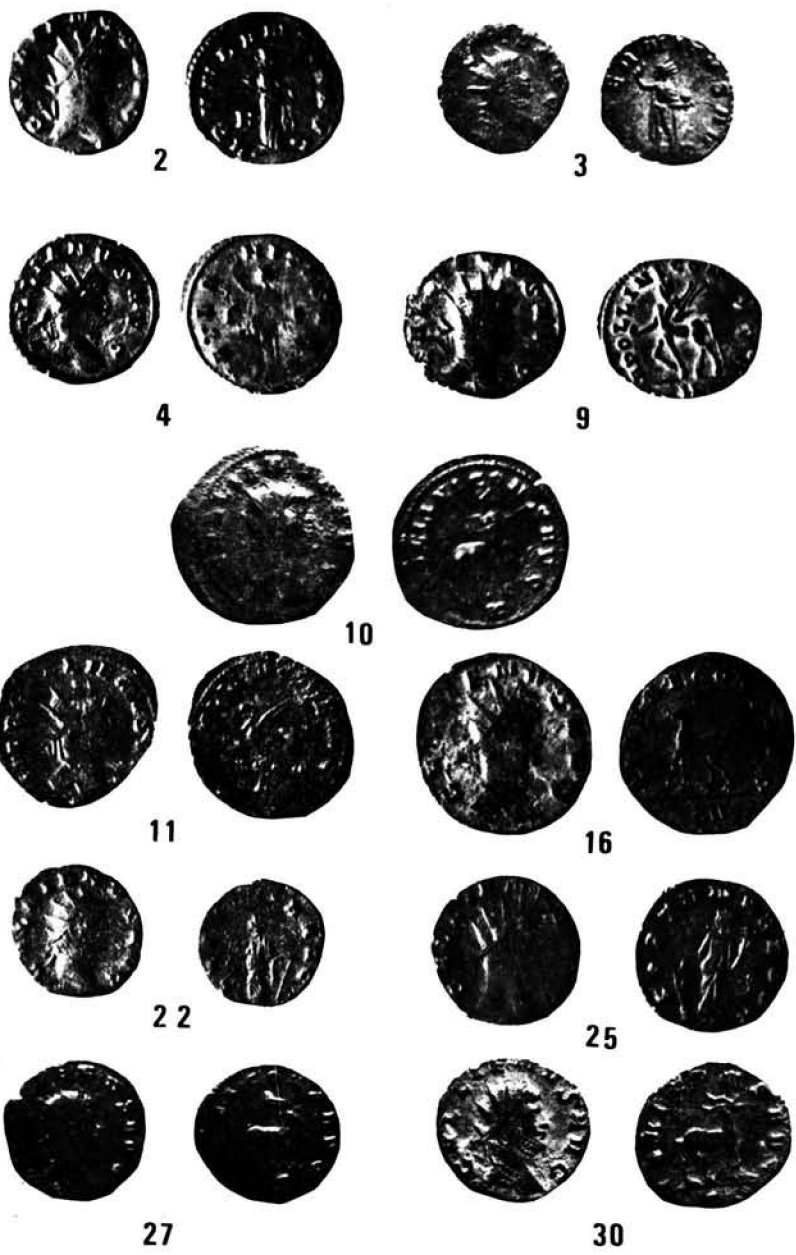
Anverso: GALLIENUS AUG. Cabeza radiada a la derecha.
 Reverso: ABUNDANTIA AUG. En el campo B Abundancia de pie a la derecha teniendo una cornucopia.
 Roma. 3'13 g. 6 horas. RIC 157 (Lám. I).

N.º 3

Anverso: GALLIENUS AUG. Cabeza radiada a la derecha.
 Reverso: [AET]ERNITAS AUG. El Sol de pie a la izquierda llevando un globo en la mano izquierda.
 Roma. 2'92 g. 7 horas. RIC 160 (Lám. I).

¹⁰ E. MANERA y O. GRANADOS: *Aproximación a la circulación monetaria de Pollentia (Alcudia, Mallorca)* en Symposium Numismático de Barcelona II (en prensa). M. CAMPO: *Circulación Monetaria de Menorca...* citado pág. 104.

¹¹ De cada moneda se describe el anverso y el reverso y a continuación se señala la ceca, el peso, la posición de cuños y la referencia a: Carson y Sindenham: *Roman Imperial Coinage (RIC)* vol. V.





33



35



36



38



41



42



45



46



49



51

N.º 4

Anverso: [GA]LLIENUS AUG. Cabeza radiada a la derecha.
 Reverso: AETERNIEAS AUG. En el campo. El Sol de pie de frente teniendo un globo en la mano izquierda.
 Roma. 3'33 g. 12 horas. RIC 160 (Lám. I).

N.º 5

Anverso: GALLIENUS AUG. Cabeza radiada a la derecha.
 Reverso: AETERN[NITAS] AUG. El Sol de pie frente teniendo un globo en la mano izquierda.
 Roma. 3'24 g. 6 horas. RIC 160.

N.º 6

Anverso: [G]ALLIENUS AUG. Cabeza radiada a la derecha.
 Reverso: A[POLLONI] CONS AUG. Centauro a la izquierda llevando un globo y un trofeo.
 Exergo: H.
 Roma. 2'77 g. 12 horas. RIC 164.

N.º 7

Anverso: GALLIENUS AUG. Cabeza radiada a la derecha.
 Reverso: APOLLONI CONS AUG. Centauro a la izquierda llevando globo y trofeo.
 Exergo: H.
 Roma. 2'69 g. 6 horas. RIC 164.

N.º 8

Anverso: G[ALLI]ENUS AUG. Cabeza radiada a la derecha.
 Reverso: APOLLINI CONS [AUG]. Centauro a la izquierda llevando globo y trofeo.
 Exergo: H.
 Roma. 3'43 g. 12 horas. RIC 164.

N.º 9

Anverso: GALLIENUS AUG. Cabeza radiada a la derecha.
 Reverso: APOLLINI CONS AUG. Centauro a la izquierda llevando globo y trofeo (Lám. I).
 Exergo: H.
 Roma. 2'51 g. 12 horas. RIC 164.

N.º 10

Anverso: GALLIENUS AUG. Cabeza radiada a la derecha.
 Reverso: APOLLINI CONS AUG. Centauro a la derecha llevando un arco.
 Exergo: Z.
 Roma. 3'15 gr. 6 horas. RIC 163 (Lám. I).

N.º 11

Anverso: IMP GALLIENUS A[UG]. Cabeza radiada a la derecha.
 Reverso: [A]POLLINI C[ONS] AUG. Grifo alado a la izquierda.
 Exergo: Δ.
 Roma. 2'79 g. 6 horas. RIC 165 (Lám. I).

N.º 12

Anverso: GALLIENUS AUG. Cabeza radiada a la derecha.
 Reverso: [A]POLLINI CONS AUG. Grifo a la izquierda.
 Exergo: Δ.
 Roma. 3'61 g. 6 horas. RIC 166.

N.º 13

Anverso: GALLIENUS AUG. Cabeza radiada a la derecha.
 Reverso: DIANA CONS AUG. Antílope a la derecha.
 Exergo: XI.
 Roma. 3'29 g. 12 horas. RIC 179.

N.º 14

Anverso: [IMP GALLIE]NUS AUG. Cabeza radiada a la derecha.
 Reverso: DIANA CONS AUG. Antílope a la izquierda.
 Exergo: I.
 Roma. 2'32 g. 8 horas. RIC 180.

N.º 15

Anverso: GALLIENUS AUG. Cabeza radiada a la derecha.
 Reverso: DIANA CONS AUG. Ciervo a la derecha.
 Exergo: XII.
 Roma. 3'37 gr. 6 horas. RIC 179.

N.º 16

Anverso: GALLIENUS AUG. Cabeza radiada a la derecha.
Reverso: DIANA CONS AUG. Ciervo a la izquierda.
Exergo: XII.
Roma. 3'17 gr. 12 horas. RIC 179 (Lám. I).

N.º 17

Anverso: GALLIENUS AUG. Cabeza radiada a la derecha.
Reverso: DIANA CONS AUG. Ciervo a la derecha.
Exergo: X.
Roma. 3'02 gr. 12 horas. RIC 179.

N.º 18

Anverso: GALLIENUS AUG. Cabeza radiada a la derecha.
Reverso: DIANA CONS AUG. Ciervo a la derecha.
Exergo: XII.
Roma. 2'34 gr. 12 horas. RIC 179.

N.º 19

Anverso: GALLIENUS AUG. Cabeza radiada a la derecha.
Reverso: DIANA CONS AUG. Ciervo a la derecha.
Exergo: XI.
Roma. 2'11 gr. 6 horas. RIC 179.

N.º 20

Anverso: GALLIENUS [AUG]. Cabeza radiada a la derecha.
Reverso: DIANA CONS AUG. Ciervo o venado a la derecha.
Exergo: XI.
Roma. 3'29 gr. 12 horas. RIC 179.

N.º 21

Anverso: GALLIENUS AUG. Cabeza radiada a la derecha.
Reverso: DIANA C[ONS AU]G. Antilope a la derecha.
Exergo: I.
Roma. 2'63 gr. 6 horas. RIC 180.

N.º 22

Anverso: GALLIENUS AUG. Cabeza radiada a la derecha.
 Reverso: LAETITIA AUG. La Felicidad de pie teniendo una corona y un ancla.
 Roma. 2'22 gr. 12 horas. RIC 226 (Lám. I).

N.º 23

Anverso: GALLIENUS AUG. Cabeza radiada a la derecha.
 Reverso: FORTUNA [REDU] X. En el campo Fortuna llevando cuerno de la abundancia.
 Siscia. 3'01 gr. 6 horas. RIC 572.

N.º 24

Anverso: GALLIENUS AUG. Cabeza radiada a la derecha.
 Reverso: FORTUNA REDUX. En el campo S. Fortuna de pie de frente llevando un cuerno de la abundancia en la mano izquierda y un timón en la derecha.
 Siscia. 3'62 gr. 6 horas. RIC 572.

N.º 25

Anverso: GALLIENUS AUG. Cabeza radiada a la derecha.
 Reverso: FORTUNA REDUX. En el campo S. Fortuna de pie de frente llevando cuerno de la abundancia y timón.
 Siscia. 3'32 gr. 12 horas. RIC 572 (Lám. I).

N.º 26

Anverso: GALLIENUS AUG. Cabeza radiada a la derecha.
 Reverso: FORTUNA REDUX. En el campo S. Fortuna de pie de frente llevando cuerno de la abundancia y timón.
 Siscia. 2'68 gr. 5 horas. RIC 572.

N.º 27

Anverso: [GA]LLIENUS AUG. Cabeza radiada a la derecha.
 Reverso: IOVI CONS AUG. Cabra a la derecha.
 Exergo: S.
 Roma. 3'55 gr. 6 horas. RIC 207 (Lám. I).

N.º 28

Anverso: [GALLI]ENUS AUG. Cabeza radiada a la derecha.
Reverso: IOVI CONS AUG. Macho cabrío a la derecha.
Exergo: S.
Roma. 3'50 gr. 6 horas. RIC 207.

N.º 29

Anverso: GALLIENUS AUG. Cabeza radiada a la derecha.
Reverso: IOVI [CONS AUG]. Macho cabrío a la derecha.
Exergo: S.
Roma. 3'45 gr. 11 horas. RIC 207.

N.º 30

Anverso: GALLIENUS AUG. Cabeza radiada a la derecha.
Reverso: IOVI CONS AUG. Macho cabrío a la derecha.
Exergo: S.
Roma. 3'14 gr. 6 horas. RIC 207 (Lám. I).

N.º 31

Anverso: GA[LLIE]NUS AUG. Cabeza radiada a la derecha.
Reverso: IOVI CONS AUG. Macho cabrío a la derecha.
Exergo: S.
Roma. 2'91 gr. 12 horas. RIC 207.

N.º 32

Anverso: GALLIENUS AUG. Cabeza radiada a la derecha.
Reverso: [IOV]I CONS AUG. Macho cabrío a la derecha.
Exergo: S.
Roma. 2'77 gr. 12 horas. RIC 207.

N.º 33

Anverso: GALLIENUS AUG. Cabeza radiada a la derecha.
Reverso: IOVI CONS AUG. Macho cabrío a la izquierda.
Exergo: S.
Roma. 3'36 gr. 3 horas. RIC 207 (Lám. II).

N.º 34

Anverso: GALLIEN[NUS AUG]. Cabeza radiada a la derecha.

Reverso: IOVI CONS AUG. Macho cabrío a la derecha.

Exergo: S.

Roma. 3'19 gr. 12 horas. RIC 207.

N.º 35

Anverso: GALLIEN[US] [AU]G. Cabeza radiada a la derecha.

Reverso: IOVI PROPU[GNAT]. En el campo XI. Júpiter de pie llevando un rayo.

Roma. 3'90 gr. 6 horas. RIC 214 (Lám. II).

N.º 36

Anverso: GALLIENUS AUG. Cabeza radiada a la derecha.

Reverso: LIBERAL[ITAS] AUG. En el campo S. Liberalidad de pie llevando cuerno de la abundancia y una tesera.

Roma. 2'47 gr. 12 horas. RIC 227 (Lám. II).

N.º 37

Anverso: GALLIENUS AUG. Cabeza radiada a la derecha.

Reverso: LIBERO P CONS AUG. Pantera marchando a la izquierda.

Exergo: B

Siscia. 2'68 gr. 12 horas. RIC 574.

N.º 38

Anverso: GALLIENUS AUG. Cabeza radiada a la derecha.

Reverso: LIBERO P CONS AUG. Pantera marchando a la izquierda.

Exergo: B

Siscia. 2'33 gr. 12 horas. RIC 574 (Lám. II).

N.º 39

Anverso: GALLIENUS AUG. Cabeza radiada a la derecha.

Reverso: LIBERO [P CON]S AUG. Pantera a la izquierda.

Exergo: B

Siscia. 3'07 gr. 6 horas. RIC 574.

N.º 40

Anverso: [G]ALLIENUS AUG. Cabeza radiada a la derecha.
Reverso: LIBERO P CONS AUG. Pantera a la izquierda.
Siscia. 2'87 gr. 12 horas. BIC 574.

N.º 41

Anverso: GALLIENUS AUG. Cabeza radiada a la derecha.
Reverso: NEPTUNO CONS AUG. Hipocampo a la derecha.
Exergo: N.
Roma. 2'73 gr. 12 horas. RIC 245 (Lám. II).

N.º 42

Anverso: GALLIENUS AUG. Cabeza radiada a la derecha.
Reverso: ORIENS AUG. En el campo Z. Sol radiante a la derecha
teniendo palma y látigo.
Roma. 3'04 gr. 12 horas. RIC 249 (Lám. II).

N.º 43

Anverso: GALLIENUS AUG. Cabeza radiada a la derecha.
Reverso: ORIENS AUG. En el campo Z. Sol radiante a la izquierda.
Roma. 3'38 gr. 12 horas. RIC 249.

N.º 44

Anverso: GALLIENUS [AUG]. Cabeza radiada a la derecha.
Reverso: [ORIENS] AUG. En el campo Z. Sol radiado a la izquierda.
Roma. 2'44 gr. 6 horas. RIC 249.

N.º 45

Anverso: GALLIENUS AUG. Cabeza radiada a la derecha.
Reverso: PROVI AUG. En el campo N. Providencia de pie a la izquierda llevando un bastón y una cornucopia; a sus pies un globo.
Roma. 3'23 gr. 7 horas. RIC 267 (Lám. II).

N.º 46

Anverso: GALLIENUS AUG. Busto radiado a la derecha.
 Reverso: SECURIT PERPET. La Seguridad de pie apoyada su mano izquierda en una columna; en la derecha lleva un cetro.
 Mediolanum. 3'65 gr. 11 horas. RIC 516 (Lám. II).

N.º 47

Anverso: GALLIENUS AUG. Cabeza radiada a la derecha.
 Reverso: SECURIT PERFERT. La Seguridad de pie apoyada sobre una columna y llevando cetro. En el campo H.
 Roma. 3'37 gr. 12 horas. RIC 280.

N.º 48

Anverso: GALLIENUS [AUG]. Cabeza radiada a la derecha.
 Reverso: SECURIT PERPET. En el campo H. La Seguridad de pie apoyada en una columna y llevando cetro.
 Roma. 2'64 gr. 6 horas. RIC 280.

N.º 49

Anverso: GALLIENUS AUG. Cabeza radiada a la derecha.
 Reverso: SECURIT PERPET. En el campo H. La Seguridad de pie apoyada en una columna y llevando un cetro.
 Roma. 3'17 gr. 7 horas. RIC 280 (Lám. II).

N.º 50

Anverso: GALLIENUS AUG. Cabeza radiada a la derecha.
 Reverso: SOLI CONS AUG. Pegaso a la derecha.
 Exergo: A.
 Roma. 2'84 gr. 6 horas. RIC 283.

N.º 51

Anverso: GALLIENUS AUG. Cabeza radiada a la derecha.
 Reverso: SOLI CONS AUG. Pegaso a la derecha.
 Exergo: A.
 Roma. 3'64 gr. 6 horas. BIC 283 (Lám. II).

N.º 52

Anverso: GALLIENUS AUG. Cabeza radiada a la derecha.
Reverso: UBERITAS AUG. En el campo E. Uberitas de pie llevando un racimo de uvas y una cornucopia.
Siscia. 3'12 gr. 6 horas. RIC 585.

N.º 53

Anverso: GALLIENUS AUG. Cabeza radiada a la derecha.
Reverso: UBERITAS AUG. En el campo E. Uberitas de pie llevando un racimo de uvas y una cornucopia.
Siscia. 3'43 gr. 12 horas. RIC 585 (Lám. III).

N.º 54

Anverso: GALLIENUS [AUG]. Cabeza radiada a la derecha.
Reverso: UBERITAS AUG. En el campo E. Uberitas de pie llevando un racimo de uvas y una cornucopia.
Siscia. 2'81 gr. 6 horas. RIC 585.

N.º 55

Anverso: GALLIENUS AUG. Cabeza radiada a la derecha.
Reverso: [UB]ERITAS [AUG]. Uberitas de pie teniendo un racimo de uvas y una cornucopia.
Siscia. 2'28 gr. 6 horas. RIC 585.

N.º 56

Anverso: GALLIENUS AUG. Cabeza radiada a la derecha.
Reverso: VICTORIA AET. En el campo Z. Victoria llevando corona de laurel y palma.
Roma . 2'28 gr. 6 horas. RIC 297 (Lám. III).

N.º 57

Anverso: GALLIENUS [AUG]. Cabeza radiada a la derecha.
Reservo: [VICT]ORIA [AUG]. En el campo T. Victoria de pie llevando corona de laurel.
Roma. 2'71 gr. 12 horas. RIC 299 (Lám. III).

N.º 58

Anverso: GALLIENUS AUG. Cabeza radiada a la derecha.
 Reverso: VIRTUS AUGUSTI. En el campo X. Marte de pie a la derecha teniendo un cetro y una rama de olivo a sus pies, escudo.
 Roma. 3'93 gr. 1 horas. RIC 320 (Lám. III).

N.º 59

Anverso: GALLIENUS AUG. Busto radiado a la derecha.
 Reverso: VIRTUS AUG. Soldado a la izquierda, con casco y escudo. Exergo perdido, posiblemente S.
 Roma. 3'22 gr. 10 horas. RIC 325 (Lám. III).

N.º 60

Anverso: GALLIENUS AUG. Cabeza radiada a la derecha.
 Reverso: VIRTUS AUG. En el campo H. Marte de pie con lanza y rama de laurel; a sus pies un escudo.
 Roma. 3'43 gr. 1 hora. RIC 320 (Lám. III).

N.º 61

Anverso: [IMP CLAUDI]US AUG. Busto drapeado y radiado a la derecha.
 Reverso: AEQ[UITAS]S AUG. Equidad de pie con cuerno de la abundancia y balanzas.
 Roma 2'88 gr. 6 horas. RIC 14 (Lám. III).

N.º 62

Anverso: IMP C CLAUDIUS AUG. Cabeza radiada a la derecha.
 Reverso: AEQUITAS AUG. Equidad de pie con cornucopia y balanzas.
 Roma. 2'62 gr. 11 horas. RIC 14.

N.º 63

Anverso: IMP C CLAUDIUS AUG. Busto grapeado y radiado a la derecha.
 Reverso: AEQUITAS A[UG]. Equidad de pie con cornucopia y balanzas.
 Roma. 4'02 gr. 12 horas. RIC 14.

N.º 64

Anverso: ... UDIUS AUG. Mal acuñada, grafila de puntos S AU fuera de la grafila.

Reverso: AEQUI IMP C CLAUDI. Equidad de pie con balanza y cornucopia.

Leyendas mal impresas.

Roma. 2'93 gr. 12 horas. RIC 14 (Lám. III).

N.º 65

Anverso: [IMP CLAU]DIUS AUG. Cabeza radiada a la derecha.

Reverso: [A]ETER[NIT] [AUG]. El Sol a la izquierda llevando un globo en la mano izquierda.

Exergo: H o N.

Roma. 2'36 gr. 10 horas. RIC 16 (Lám. III).

N.º 66

Anverso: IMP C CLAUDIUS [AUG]. Busto drapeado y radiado a la derecha.

Reverso: ANNONA [AUG]. Abundancia de pie a la derecha, teniendo dos espigas y una cornucopia poniendo el pie sobre la proa de un barco.

Roma. 2'45 gr. 7 horas. RIC 18.

N.º 67

Anverso: [IMP] C CLAUDIUS AUG. Busto corazado y radiado a la derecha.

Reverso: ANNONA AUG. Abundancia de pie a la derecha teniendo cornucopia y espigas poniendo el pie sobre la proa de un barco.

Roma. 3'57 gr. 12 horas. RIC 18.

N.º 68

Anverso: IMP C CLAUDIUS AUG. Busto corazado y radiado a la derecha.

Reverso: ANNONA AUG. Abundancia de pie a la izquierda con espigas y cornucopia apoyando un pie sobre una proa de nave.

Roma. 3'68 gr. 1 hora. RIC 18.

N.º 69

Anverso: IMP O CLAUDIUS AUG. Busto corazado y radiado a la derecha.

Reverso: ANNONA AUG. Abundancia de pie a la izquierda con espigas y cornucopia apoyando un pie sobre una proa de nave.

Roma. 2'70 gr. 6 horas. RIC 18 (Lám. III).

N.º 70

Anverso: IMP C CLAUDIUS AUG. Busto drapeado y radiado a la derecha.

Reverso: FIDES EXERCI. La Fe de frente llevando dos emblemas militares. En el campo XI.

Roma. 2'73 gr. 12 horas. RIC 34.

N.º 71

Anverso: Cabeza radiada a la derecha. IMP CLAUDIUS AUG.

Reverso: FIDES EXERCI. La Fe llevando dos emblemas militares.

Roma. 2'68 gr. 6 horas. RIC 34.

N.º 72

Anverso: IMP C CLAUDIUS AUG. Busto drapeado y radiado a la derecha.

Reverso: FIDES EXERCI. La Fe con dos estandartes militares.

Roma. 2'81 gr. 1 hora. RIC 34 (Lám. IV).

N.º 73

Anverso: IMP CLAUDI[US] [AUG]. Cabeza radiada a la derecha.

Reverso: [FIDES] MILITUM. La Fe de pie de frente con estandarte y cetro. En el campo E.

Roma. 2'22 gr. 1 hora. RIC 38 (Lám. IV).

N.º 74

Anverso: [IMP C CLA]UDIUS AUG. Busto corazado y radiado a la derecha.

Reverso: IOVI VICTORI. Júpiter de pie, desnudo, llevando en la mano derecha un rayo y un dardo y en la izquierda un cetro.

Roma. 2'38 gr. 6 horas. RIC 54.

N.º 75

Anverso: IMP C CLAUDIUS AUG. Busto drapeado y radiado a la derecha.

Reverso: IOVI VICTORI. Júpiter de pie llevando un cetro y un rayo.

Roma. 2'64 gr. 12 horas. RIC 53.

N.º 76

Anverso: IMP C CLAUDIUS [AUG]. Cabeza radiada a la derecha.

Reverso: IOVI VICTORI. En el campo N. Júpiter desnudo a la izquierda llevando rayo y cetro.

Roma. 2'80 gr. 6 horas. RIC 53.

N.º 77

Anverso: [IMP C CLA]UDIUS. Busto drapeado y radiado.

Reverso: IOVI VICT[ORI]. Júpiter de pie a la izquierda, llevando un manto a sus espaldas y en sus manos un cetro y un rayo.

Roma. 3'42 gr. 12 horas. RIC 54 (Lám. IV).

N.º 78

Anverso: IMP CLAUDIUS AUG. Cabeza radiada a la derecha.

Reverso: IOVI VI[CTORI] en el campo III. Júpiter de pie a la izquierda llevando el manto a la espalda y teniendo un rayo y un cetro.

Roma. 4 gr. 5 horas. RIC 54.

N.º 79

Anverso: IMP CLAUDIUS AUG. Cabeza radiada a la derecha.

Reverso: IOVI VICTORI. Júpiter de pie teniendo un rayo y un cetro.

Roma. 2'83 gr. 12 horas. RIC 54.

N.º 80

Anverso: IMP C CLAUDIUS AUG. Busto corazado y radiado a la derecha.

Reverso: IOVI STATORI. Júpiter de pie a la derecha, desnudo, teniendo un cetro y un rayo.

Roma. 3'27 gr. 10 horas. RIC 54. (Lám. IV).

N.º 81

Anverso: IMP C CLAUDIUS AUG. Busto drapeado y radiado a la derecha.

Reverso: MARS ULTOR. Marte desnudo con el manto a la espalda, teniendo un asta y un trofeo.

Roma. 2'44 gr. 11 horas. RIC 66.

N.º 82

Anverso: IMP C CLAUDIUS AUG. Busto drapeado y radiado a la derecha.

Reverso: MARS ULTOR. Marte desnudo con el manto a sus espaldas teniendo un asta y un trofeo.

Roma. 2'81 gr. 12 horas. RIC 66 (Lám. IV).

N.º 83

Anverso: IMP C CLAUDIUS AUG. Busto corazado y radiado a la derecha.

Reverso: MARS ULTOR. Marte desnudo con el manto a sus espaldas teniendo un asta y un trofeo.

Roma. 3'28 gr. 2 horas. RIC 66.

N.º 84

Anverso: IMP C CLAUDIUS [PF AUG]. Busto drapeado y radiado a la derecha.

Reverso: PAX AUG. La Paz de pie a la izquierda teniendo una rama de olivo y un cetro transversal.

Exergo: T.

Mediolanum. 3'70 gr. 6 horas. RIC 157 (Lám. IV).

N.º 85

Anverso: IMP CLAUDIUS AUG. Busto corazado y radiado a la derecha.

Reverso: [PM TR]P II COS PP. En el campo Δ . Claudio marchando a la derecha teniendo un cetro transversal y un globo.

Roma. 3'31 gr. 6 horas. RIC 12. Fechable en el 269 d. J. C. (Lám. IV).

N.º 86

Anverso: IMP C CLAUDIUS AUG. Busto corazado y radiado a la derecha.

Reverso: PROVIDENT [AUG]. Providencia de pie de frente con un cuerno de la abundancia señalando un globo que está en el suelo y apoyándose en una columna.

Roma. 3'20 gr. 12 horas. RIC 91.

N.º 87

Anverso: IMP C CLAUDIUS AUG. Cabeza radiada a la derecha.

Reverso: PROVIDENT AUG. Providencia de pie con cornucopia, señalando un globo que está en el suelo y apoyándose en una columna.

Roma. 2'86 gr. 11 horas. RIC 91.

N.º 88

Anverso: [IMP] C CLAUDIUS AUG. Busto radiado y corazado a la derecha.

Reverso: PROVIDENT AUG. Providencia de pie con cornucopia señalando un globo y apoyándose en una columna.

Roma. 2'33 gr. 7 horas. RIC 91.

N.º 89

Anverso: IMP C CLAUDIUS AUG. Busto corazado y radiado a la derecha.

Reverso: PROVIDENT AUG. Providencia de pie con cornucopia señalando un globo y apoyándose en una columna.

Roma. 2'45 gr. 11 horas. RIC 91.

N.º 90

Anverso: IMP C CLAUDIUS AUG. Busto radiado y corazado a la derecha.

Reverso: PROVIDENT AUG. Providencia de pie con cornucopia señalando un globo y apoyándose en una columna.

Roma. 2'56 gr. 12 horas. RIC 91 (Lám. IV).

N.º 91

Anverso: IMP CLAUDIUS AUG. Busto acorazado y radiado a la derecha.

Reverso: UBER[ITAS]. La Fertilidad de pie a la izquierda, teniendo un racimo de uva y cornucopia. En el campo Q.

Siscia. 274 gr. 6 horas. RIC 193 (Lám. IV).

N.º 92

Anverso: IMP CLAUDIUS [AUG]. Cabeza radiada a la derecha.

Reverso: VICTORIA AUG. Victoria con alas con corona de laurel a la derecha.

Roma. 3'97 gr. 12 horas. RIC 107.

N.º 93

Anverso: IMP C CLAUDIUS PF AUG. Busto radiado y drapeado a la derecha.

Reverso: VICTORIA AUG. Victoria alada a la derecha con corona de laural.

Exergo: S.

Siscia. 2'94 gr. 12 horas. RIC 171 (Lám. IV).

N.º 94

Anverso: IMP C CLAUDIUS AUG. Busto corazado y radiado a la derecha.

Reverso VICTORIA AUG. Victoria alada llevando corona de laurel.

Roma. 2'51 gr. 6 horas. RIC 104 (Lám. IV).

N.º 95

Anverso: IMP CLAUDI[US AUG]. Cabeza radiada a la derecha.

Reverso: VICTORIA AUG. En el campo [. Victoria alada teniendo una corona y una palma.

Roma. 2'88 gr. 6 horas. RIC 107 (Lám. IV).

N.º 96

Anverso: IMP C CLAUDIUS AUG. Busto radiado y drapeado a la derecha.

Reverso: VICTORIA AUG. Victoria marchando a la izquierda teniendo una corona y una palma.

Roma. 2'65 gr. 6 horas. RIC 106.



53



56



57



58



59



60



61



64



65



69





72



73



77



80



82



84



85



90



91



93



94



95





97



98



101



102



N.º 97

Anverso: IMP C CLAUDIUS AUG. Busto corazado y radiado a la derecha.

Reverso: VIRTUS [AUGUSTI]. Soldado de pie a la izquierda teniendo un ramo y un asta y a sus pies un escudo.

Roma. 2'73 gr. 6 horas. RIC 113 (Lám. V).

N.º 98

Anverso: IMP C CLAUDIUS AUG. Busto radiado y corazado a la derecha.

Reverso: [VIR]TUS AUG. Soldado con rama de laurel y lanza.

Roma. 3'09 gr. 12 horas. RIC 109 (Lám. V).

N.º 99

Anverso: IMP C CLAUDIUS AUG. Busto corazado y radiado a la derecha.

Reverso: VIRTUS AUG. Soldado de pie con rama y lanza, escudo a sus pies.

Roma. 2'38 gr. 6 horas. RIC 109.

N.º 100

Anverso: IMP C CLAUDIUS AUG. Busto radiado y corazado a la derecha.

Reverso: VIRTUS AUG. Soldado de pie a la izquierda teniendo un ramo y un asta; un escudo a sus pies.

Roma. 2'94 gr. 12 horas. RIC 109.

N.º 101

Anverso: DIVO CLAUDIO. Cabeza radiada a la derecha.

Reverso: CONSECRATIO. Pira funeraria.

Galia. 3'62 gr. 6 horas. RIC 256 (Lám. V).

N.º 102

Anverso: DIVO CLAUDIO. Cabeza radiada a la derecha.

Reverso: CONSECRATIO. Aguila con las alas extendidas.

Incierta. 2'22 gr. 4 horas. RIC 266 (Lám. V).

		N.º Total	%
GALIENO	260 - 268	60	58'82
CLAUDIO II	268 - 270	40	39'21
DIVO CLAUDIO	post. 270	2	1'96
		102	

	Roma		Siscia		Mediolanum.		Galia		Inciertas		N.º
	N.º	%	N.º	%	N.º	%	N.º	%	N.º	%	Total
GALIENO	45	75	11	18'33	2	3'33			2	3'33	60
CLAUDIO II	37	92'5	2	5	1	2'5					40
DIVO CLAUDIO							1	50	1	50	2
	82	80'39	13	12'74	3	2'94	1	0'98	3	2'94	102

ESPERANZA MANERA

ORIOL GRANADOS