

LUCERNAS ROMANAS DE POLLENTIA EN EL MUSEO DE MALLORCA

Son muy pocos los estudios de materiales romanos llevados a cabo en la isla de Mallorca. Prácticamente se han visto circunscritos al área de Alcudia donde se halla la antigua colonia de Pollentia. A partir de la actuación de la Fundación Bryant se obtuvieron las primeras estratigrafías de las que se podían deducir algunos de los avatares históricos por los que pasó esta ciudad. Sin embargo los trabajos de excavación se habían iniciado en época anterior. En 1930 y 1931 los Sres. Llabrés e Isasi¹ realizaron numerosos trabajos de excavación en diversos puntos del área que se suponía solar de la colonia: Can Farnals, Can Pi, Can Jaqués, Santa Ana.

La gran cantidad de materiales que se obtuvieron debieron desbordar a los excavadores, quedando en gran parte inéditos y depositados en el antiguo museo del Castillo de Bellver, habiendo pasado recientemente al Museo de Mallorca.

Al no estar estos materiales relacionados con una estratigrafía y al mismo tiempo difíciles de situar en los diversos lugares en que trabajaron Llabrés e Isasi, solo pueden ser estudiados por grupos uniformes. De entre ellos hemos seleccionado para este primer estudio un grupo de sesenta y cuatro lucernas.

Por el planteamiento de este mismo trabajo hemos de señalar la práctica imposibilidad de obtener unas conclusiones absolutas por lo que en un principio sólo se puede ofrecer un catálogo y notas que giren en torno al conjunto de lucernas.

A través de la relación con los estudios del resto de los materiales podrá efectuarse un trabajo que aporte nuevos datos para la reconstrucción histórica de la colonia de Pollentia.

Para la situación tipológica, cronológica y reconocimiento de los talleres que las produjeron hemos empleado las obras de: Bailly;²

¹ LLABRÉS BERNAL, J. y ISASI RANSOME, R.: Excavaciones en los terrenos en que estuvo enclavada la ciudad romana de Pollentia (Balears, Isla de Mallorca, Término Municipal de Alcudia). Memorias de la Junta Superior del Tesoro Artístico. Madrid 1933.

² BAILLY, B.: Essai de classification des marques de Potiers sus lampes de argile dans la Narbonnaise, en Cahiers ligures de prehistoire et d'Archeologia n.º 11, 1962, págs. 79-127.

Balil;³ Deneauve;⁴ Lamboglia;⁵ Mahjoubi;⁶ Perlzweg;⁷ Ponsich;⁸ Sotgiu.⁹ La referencia en el catálogo viene dada por el nombre del autor.

N.º 1.

Lucerna helenística. Orla ancha e inclinada. Orificio de alimentación central. Base diferenciada, algo cóncava. Color gris. La orla está decorada con incisiones radiales. Tiene el pico y el asa rotos. Mide: 8 cm. de longitud, 5'5 cm. de anchura, 3 cm. de base, 2'8 cm. de altura.

Asimilable a los tipos Ponsich I B y I C; Dressel 2; Broneer II. Fechable en época republicana. (Lám. I).

N.º 2.

Lucerna delfínica. Orla ancha redondeada. Disco rehundido con dos incisiones en torno al orificio de alimentación central. Apéndice lateral. El barníz es de color rojizo que en zonas ha saltado y en otras está ennegrecido. La orla está decorada totalmente con perlitas y tres círculos incisos en el arranque del pico. Asa y pico rotos. Marca en la base, R incisa con seis pequeños círculos alrededor. Mide 9 cm. de longitud, 6'7 cm. anchura, 3'7 cm. de base, 3'2 cm. altura. N.º Inv. Museo de Mallorca 4266.

Asimilable a los tipos Dressel-Lamboglia 2; Deneauve I. Fechable en época republicana. La marca es idéntica a la de la lucerna n.º 265 de Cartago; 1 ejemplar idéntico en las cercanías de Roma (Balil) (Lám. I).

N.º 3.

Lucerna helenística. Asa de cinta con doble acanaladura. Incisión profunda en la base. Color pajizo. Pico roto, cuadrado decorado con dos

³ BALIL, A.: Marcas de ceramista en lucernas romanas halladas en España. A. E. Arq. XLI, 1968, págs. 158-178.

Id. Estudios sobre lucernas romanas I. *Estudia Arqueológica* 2, 1969.

⁴ DENEAUVE, J.: *Lampes de Carthage*. París, 1969.

⁵ LAMBOGLIA, N.: Tipologia e cronologie delle lucerne romane, *Classificazione Dressel*. Apuntes sobre cronología cerámica. Publicaciones del Seminario de Arqueología y Numismática Aragonesa. Zaragoza 1952.

⁶ MAHJOUBI, A.; SALOMONSON, J. V.; ENNABLI, A.: *Necropole romaine de Raqqada*. Tunis 1970.

⁷ PERLZWEG, J.: *Lamps of the Roman Period First to Seventh Century after Christ*. Vol VII *The Athenian Agora*. Princeton 1961.

⁸ PONSICH, M.: *Les lampes romaines en terre cuite de la Mauretaine Tingitane*. Rabat 1961.

⁹ SOTGIU, G.: *Iscrizioni latine della Sardegna*. Padova 1968.

cabezas de pájaro. Disco decorado por dos bandas concéntricas lisas que separan otras dos decoradas a ruedecilla, distribuidas en torno al orificio de alimentación central. Marca incisa en la base AIMILI.

Mide: 18'5 cm. de longitud, 6'5 cm. de anchura, 4'4 cm. de base, 3 cm. altura. Inv. Museo de Mallorca 4267.

Asimilable a los tipos Ponsich I C, Deneauve II, Dressel-Lamboglia 4. Fechable en época republicana.

Debido al tipo de rasgo caligráfico y a la falta de paralelismo no podemos afirmar de forma rotunda que la marca sea AIMILI, ya que podría verse en el inicio un nexa NA o quizás AU, leyéndose así NAMILI o AUMILIJ (Lám. I).

N.º 4.

Lucerna con alerones laterales. Asa de cinta con dos acanaladuras. Color ocre amarillento con tonalidades rojizas. Pico y parte del disco rotos. Disco decorado con motivos vegetales de hojas y zarcillos. Base plana, algo diferenciada con marca N, incisa, con círculos en los extremos. Mide: 10'4 cm. de longitud, 7'5 cm. anchura, 4'6 cm. de base, 3'8 cm. altura. N.º Inv. Museo de Mallorca 4268.

Asimilable a los tipos Dressel-Lamboglia 3; Deneauve III; Ponsich IC. Fechable en la segunda mitad del siglo I a. J. C. (Lám. I).

La marca N pertenece a un taller itálico, documentado en Africa, Narbonense, Tarragona (Balil).

N.º 5.

Lucerna. Disco plano rehundido. Base diferenciada de anillo. Orla muy fina. Barniz rojizo con algunas zonas más oscuras. Disco decorado con ovas separadas por incisiones radiales, distribuidas en torno al orificio de alimentación central. Tiene el asa y el pico roto. En la base nueve círculos incisos. Mide 8'5 cm. de longitud, 6'5 cm. anchura, 4'2 cm. de base, 2'8 cm. altura. N.º Inv. Museo de Mallorca 4269.

Fechable en el siglo I s. J. C.

El paralelo más exacto es la lucerna n.º 47 del Agora de Atenas (Lám. I).

N.º 6.

Fragmento de asa plástica de forma triangular. Barniz marrón rojizo, pasta pajiza. Decorada con un motivo floral en relieve.

Inv. Museo de Mallorca 4332.

Asas de este tipo aparecen en Deneauve V B, Dressel Lamboglia 12 y 13. Son fechables en el siglo I d. J. C. (Lám. II).

N.º 7.

Fragmento de asa plástica en forma de creciente lunar. Barniz marrón rojizo, pasta pajiza. Decorada con un creciente lunar en cuyos extremos hay unos círculos incisos... Inv. Museo de Mallorca 4331. Corresponde a los tipos Deneauve V B, Dressel Lamboglia 12 y 13. Fechable en el siglo I d. J. C. (Lám. II).

N.º 8.

Fragmento de asa plástica de forma triangular. Barniz marrón rojizo muy gastado, pasta pajiza. Decorada con un motivo floral en relieve. N.º Inv. Museo de Mallorca 4333. Corresponde a los mismos tipos que las anteriores (Lám. II).

N.º 9.

Fragmento de asa plástica en forma de creciente lunar. Barniz marrón rojizo, pasta pajiza. Decorada con un creciente lunar en cuyos extremos hay unos círculos incisos. N.º Inv. Museo de Mallorca 4264. Corresponde a los mismos tipos que las anteriores (Lám. II).

N.º 10.

Fragmento de disco de lucerna. Conserva el arranque del pico que estaba flanqueado por volutas. Color ocre, barniz marrón rojizo bastante gastado. Orla estrecha y con dos incisiones profundas. El disco está decorado con un motivo floral de pétalos redondeados distribuidos en torno al orificio de alimentación central. Mide: 5'6 cm. de longitud y 3'5 cm. de anchura. N.º Inv. Museo de Mallorca 4335.

Corresponde a los tipos Deneauve IV A; Ponsich II, 1; Dressel-Lamboglia 9 A, B, C. Fechable en la primera mitad del siglo I d. J. C. (Lám. II).

N.º 11.

Fragmento de disco de lucerna. Orla plana con tres incisiones. El pico estaba flanqueado por volutas. Color pajizo, el barniz se ha perdido totalmente. El disco está decorado por una roseta de pétalos inclinados. Mide 7 cm. longitud y 3 de anchura. Inv. Museo de Mallorca 4329 C.

Corresponde a los tipos Deneauve IV A; Dressel Lamboglia 9 A, B, C; Ponsich II, 1. Fechable en época de Augusto a Claudio, siendo las más modernas de época flavia.

El paralelo más exacto lo encontramos en la lucerna n.º 366 de Cartago (Lám. II).

N.º 12.

Fragmento de lucerna que corresponde al disco y arranque del pico, que estaba flanqueado por volutas. Tres incisiones en la orla. Disco rehundido. Pasta pajiza, barniz marrón rojizo muy gastado. El disco está decorado con cinco acanaladuras en torno al orificio de alimentación y por una banda de incisiones inclinadas. Mide 9'5 cm. de longitud y 7 cm. de anchura. N.º Inv. Museo de Mallorca 4270.

Corresponde a los mismos tipos y tiene la misma cronología que las anteriores (Lám. II).

N.º 13.

Fragmento de disco de lucerna. Orla ancha y recta con una acanaladura. Barniz anaranjado marronoso, pasta pajiza. En el disco conserva restos de la decoración que no es identificable. Mide 3 cm. de longitud y 1'5 cm. de anchura. N.º Inv. Museo de Mallorca 4271.

Tiene la misma cronología que las anteriores (Lám. II).

N.º 14.

Fragmento de disco de lucerna. Pasta pajiza, barniz totalmente saltado, restos del orificio de alimentación. El disco está decorado con un león en actitud de ataque. Mide 5 cm. de longitud y 5 cm. de anchura. N.º Inv. Museo de Mallorca 4-330.

Corresponde al mismo tipo que las anteriores (Lám. II).

N.º 15.

Fragmento de lucerna que corresponde a parte del disco, base y orla. Orla ancha e inclinada. Una incisión en el disco que continúa hasta el pico. Conserva una aleta lateral. Base plana con incisión. Color rojizo. Mide: 6 cm. de longitud y 6'5 cm. de anchura. N.º Inv. Museo de Mallorca 4262.

Corresponde a los tipos Deneauve V E. Están datadas en el Agora de Atenas en la mitad del siglo I d. J. C. El paralelo más exacto es el n.º 82, 84 del Agora de Atenas (Lám. III).

N.º 16.

Lucerna de volutas incompletas. Orla ancha e inclinada. Disco rehundido. Base plana con una incisión. Asa rota. El disco está decorado con un jabalí a la derecha. Marca en la base muy gastada OPPI. Mide: 11'2 cm. de longitud, 6'3 cm. anchura, 3'7 cm. base, 2,6 altura. N.º Inv. Museo de Mallorca 4272.

Corresponde a los tipos Ponsich II B, Dressel Lamboglia 15, Deneauve V D. Fechable en la segunda mitad del siglo I d. J. C. La marca OPPI se encuentra con bastante frecuencia en Mogador, Volubilis, Cartago y también en Cerdeña. Se trata seguramente de un taller africano (Lám. III).

N.º 17.

Lucerna de volutas incompletas. Orla ancha e inclinada, pico ojival, asa con dos incisiones. Disco rehundido, con una incisión. Color marronoso. Disco decorado con un pájaro sobre una rama que mira a la derecha. No damos medidas, debido a que la lucerna está muy restaurada. N.º Inv. de Mallorca 4273.

Corresponde a los tipos Deneauve V D, Ponsich II B, 2. Fechable en la segunda mitad del siglo I d. J. C. El paralelo más exacto lo hallamos en la lucerna n.º 213 de la Necrópolis de Raqqada (Lám. III).

N.º 18.

Lucerna de volutas incompletas. Orla ancha e inclinada. Asa con dos incisiones. Dos acanaladuras en el disco, que es rehundido. Barniz marrón rojizo, con zonas más oscuras. En el disco Geniecillo alado que lleva dos cestos sobre sus hombros. Marca en la base, que es plana, muy borrosa. Mide 9 cm. de longitud, 7 cm. de anchura, 3'7 cm. de base 3 cm. de altura. N.º Inv. Museo de Mallorca 4274.

Corresponde a los mismos tipos que las anteriores (Lám. III).

N.º 19.

Lucerna de canal abierto. Orla ancha e inclinada. Asa dos acanaladuras. Color grisáceo. Orificio de alimentación central. Base con tres incisiones. En la orla incisiones radiales agrupadas de dos en dos. Mide: 7'2 cm. de anchura, 3'8 cm. de altura, 4'5 cm. de base 11'5 cm. de longitud. La lucerna está restaurada. Inv. Museo de Mallorca 4275. Corresponde a los tipos Deneauve, Dressel-Lamboglia 5 A. Fechable a finales del siglo I y en el siglo II d. J. C. (Lám. III).

N.º 20.

Lucerna de canal abierto. Orla ancha e inclinada. Asa perforada con dos incisiones, disco rehundido con orificio de alimentación desplazado del centro y el de respiración en el inicio del canal. Base con dos incisiones que forman un pequeño anillo. Pasta muy clara y barniz anaranjado que ha perdido casi totalmente. 4 círculos incisos en la orla. Marca incisa muy clara ANNISER con dos círculos impresos uno arriba y otro debajo de la marca. Mide: 11'5 cm. de longitud, 7'3 cm.

anchura, 4 cm. de base, 4 cm. altura. Está restaurada. N.º Inv. Museo de Mallorca 4276.

Corresponde a los tipos IX A de Deneauve, Dressel-Lamboglia 5 A. Fechable a finales del siglo I y en el II d. J. C. La marca ANNISER se encuentra en Cerdeña y Cartago. Según Balil pertenece a un taller de Italia Central que trabajaba en el siglo II d. J. C. (Lám. III).

N.º 21.

Lucerna. Orla ancha e inclinada, asa con dos acanaladuras. Pico con incisión horizontal en la unión de éste con la orla. Base plana con una incisión. Barniz marrón rojizo, color pajizo. Tiene el disco roto. Estaba decorada con un motivo floral de hojas apuntadas de las que solamente se conserva un extremo. Marca incisa MANTONDION. Mide: 11 cm. de longitud, 8 cm. de anchura, 5'2 cm. de base 2 cm. de anchura. N.º Inv. Museo de Mallorca 4277.

Corresponde a los tipos Deneauve VII A; Ponsich III B, 1; Dressel-Lamboglia 17, 19, 20. Este tipo comienza a finales del siglo I y perdura durante la primera mitad del siglo II. La marca pertenece al taller M.ANTON.DION del área de Roma y se encuentran ejemplares en Cerdeña. (Balil) (Lám. IV).

N.º 22.

Lucerna. Orla ancha e inclinada, asa perforada con dos acanaladuras. Disco y pico rotos. Incisión horizontal en la unión del pico con la orla. Color gris oscuro, quemado. Marca en la base, muy clara MNOVIUST con un doble círculo impreso bajo ella. Mide: 8'5 cm. de longitud, 6 cm. de anchura, 3'2 cm. de base, 2'5 cm. de altura. N.º Inv. Museo Mallorca 4278.

Pertenece a los tipos Ponsich III B, 1; Deneauve VII, A. Dressel-Lamboglia 17, 19, 20. Fechable a finales del siglo I y primera mitad del siglo II d. J. C.

La marca es del taller M. Novius Iustus, africano, cuyos ejemplares se encuentran en el sur de Italia, Sicilia, Narbona y Cerdeña, (Balil) (Lám. IV).

N.º 23.

Lucerna. Orla ancha e inclinada. Asa con dos acanaladuras, base plana con una acanaladura. Disco roto. Incisión horizontal en la unión del pico con la orla. Pasta blanquecina, barniz marrón rojizo que ha saltado en muchas zonas. Marca en la base, muy clara, C.OPPI.RES. Mide: 11'5 cm. de longitud, 9 cm. de anchura, 4'8 cm. de base, 2'3 cm. de altura. N.º Inv. Museo de Mallorca 4279.

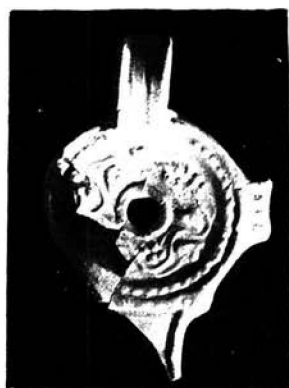


Lámina I: 1) Lucerna 1; 2 y 3 anverso y reverso de la lucerna 2; 4 y 5 anverso y reverso de la lucerna 3; 6 y 7) anverso y reverso de la lucerna 4; 8 y 9) anverso y reverso de la lucerna 5.



Lámina II: 1) asa de la lucerna n.º 6; 2) asa de la lucerna n.º 7; 3) asa de la lucerna n.º 8; 4) asa de la lucerna n.º 9; 5) fragmento lucerna n.º 10; 6) fragmento lucerna n.º 11; 7) lucerna n.º 12; 8) fragmento lucerna n.º 13; 9) fragmento lucerna n.º 14.



Lámina III: 1) fragmento lucerna n.º 15; 2 y 3) anverso y reverso lucerna n.º 16;
4) lucerna n.º 17; 5) lucerna n.º 18; 6) lucerna n.º 19; 7 y 8) lucerna n.º 20.



Lámina IV: 1 y 2) anverso y reverso n.º 21; 3 y 4) anverso y reverso lucerna n.º 22; 5 y 6) anverso y reverso lucerna n.º 23; 7) lucerna n.º 24; 8 y 9) anverso y reverso lucerna n.º 25.

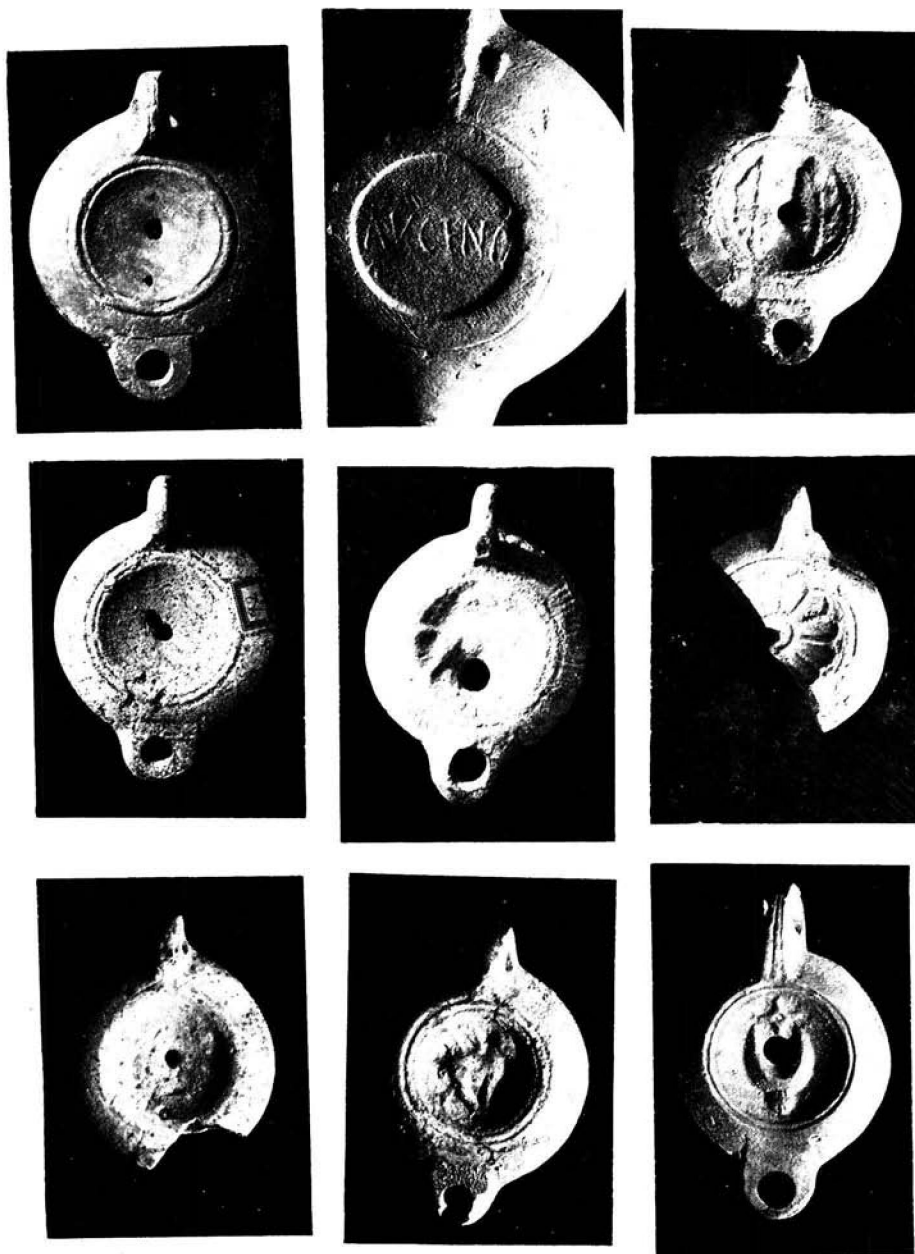


Lámina V: 1 y 2) anverso y reverso lucerna n.º 26; 3) lucerna n.º 27; 4) lucerna n.º 28; 5) lucerna n.º 29; 6) fragmento lucerna n.º 30; 7) fragmento lucerna n.º 31; 8) lucerna n.º 32; 9) lucerna n.º 33.

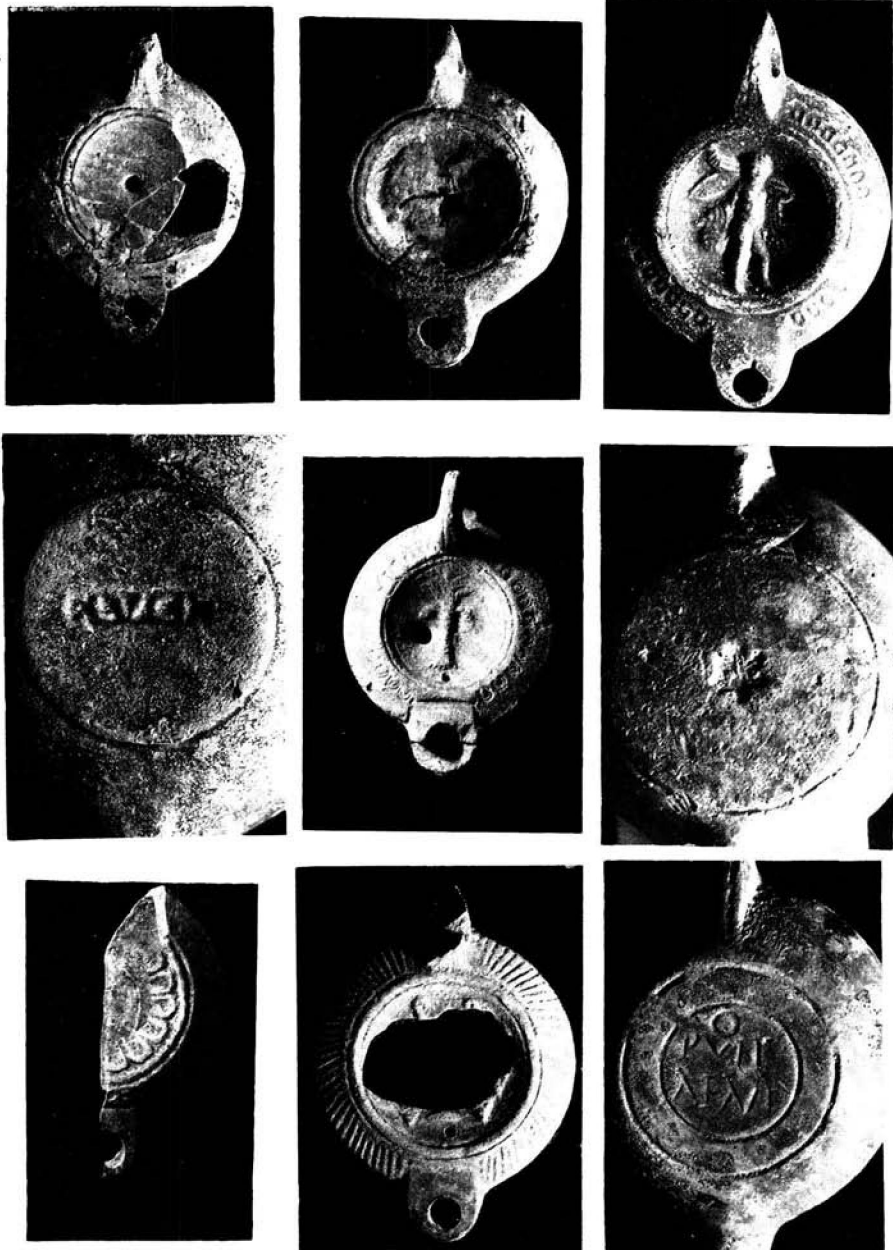


Lámina VI: 1) lucerna n.º 34; 2) lucerna n.º 35; 3 y 4) anverso y reverso lucerna n.º 36; 5 y 6) anverso y reverso lucerna n.º 37; 7) lucerna n.º 38; 8 y 9) anverso y reverso lucerna n.º 39.



Lámina VII: 1 y 2) anverso y reverso lucerna n.º 40; 3 y 4) anverso y reverso lucerna n.º 41; 5) lucerna n.º 43; 6) lucerna n.º 44; 7 y 8 anverso y reverso lucerna n.º 45; 9) lucerna n.º 46.

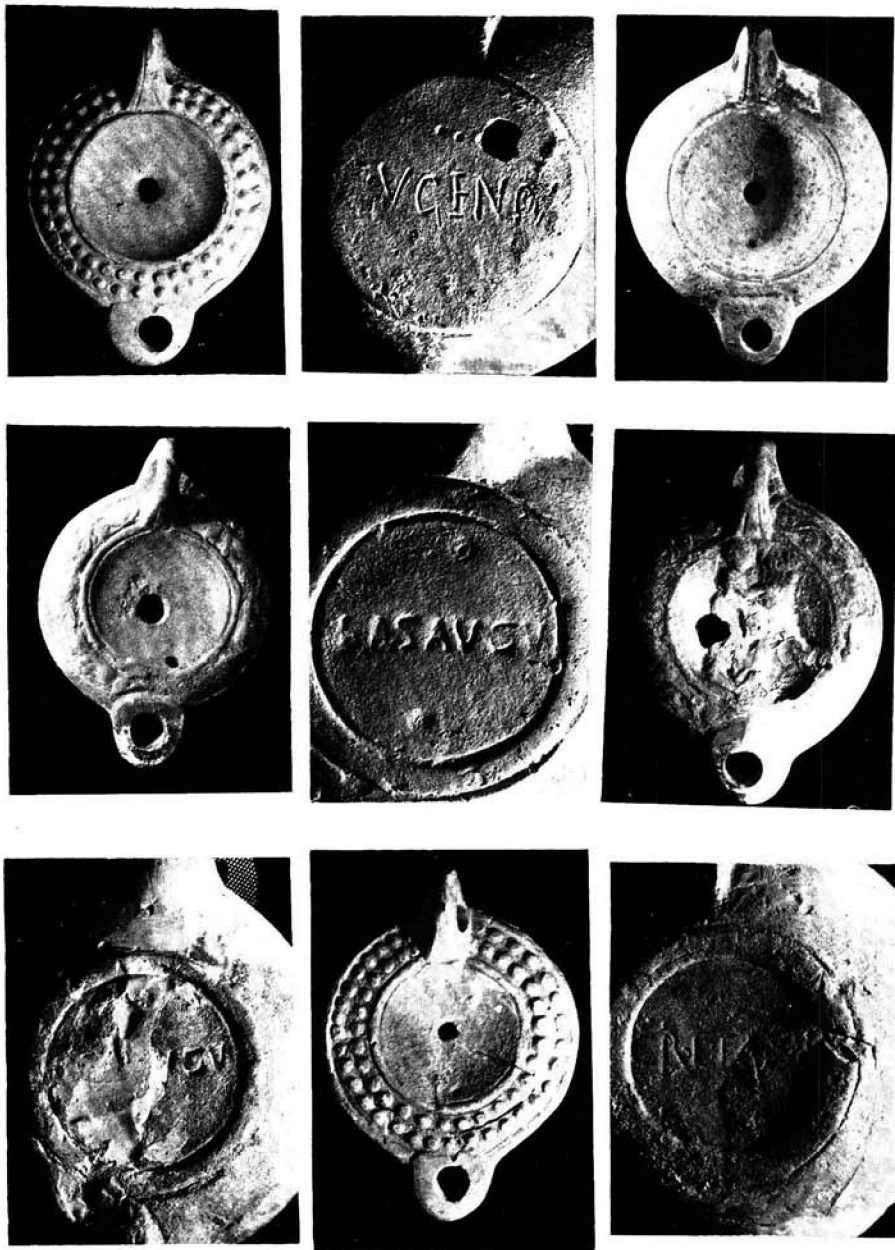


Lámina VIII: 1 y 2) anverso y reverso lucerna n.º 47; 3) lucerna n.º 48; 4 y 5) anverso y reverso lucerna n.º 49; 6 y 7) anverso y reverso lucerna n.º 50; 8 y 9) anverso y reverso lucerna n.º 51.

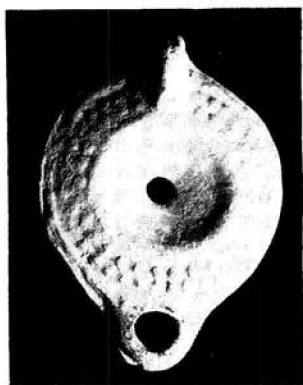


Lámina IX: 1 y 2) anverso y reverso lucerna n.º 52; 3) lucerna n.º 53; 4) lucerna n.º 54; 5) lucerna n.º 55; 6) lucerna n.º 56; 7) lucerna n.º 57; 8) lucerna n.º 58; 9) lucerna n.º 59.



Lámina X: 1) lucerna n.º 60; 2) lucerna n.º 61; 3 y 4) anverso y reverso lucerna n.º 62;
5) fragmento lucerna n.º 63; 6) lucerna n.º 64.

Pertenece a los tipos Deneauve VII A, Ponsich III, B, 1 y 2, Dresel-Lamboglia 17, 19, 20. Fechable a finales del siglo I y durante la primera mitad del siglo II d. J. C.

La marca pertenece al taller africano de C. Oppius Restitutus cuyos productos los hallamos en muy distintos puntos de España, Centro y sur de Italia, Narbona, Sicilia, Cerdeña, y su cronología es de finales de siglo I y primera mitad del II (Lám. IV) (Balil).

N.º 24.

Lucerna. Orla ancha e inclinada. Asa perforada con dos incisiones. Dos acanaladuras en el disco. Orificio de alimentación central. Está algo restaurada en el pico y en el disco. Incisión horizontal en la unión del pico con la orla. Base plana con dos acanaladuras. Barniz marrón rojizo. Disco sin decorar. Marca ilegible en la base. Mide: 10 cm. de longitud, 7'2 cm. de anchura, 4 cm. de base, 2'3 cm. de altura. N.º Inv. Museo de Mallorca. 4280.

Pertenece a los mismos tipos que las anteriores, teniendo la misma cronología (Lám. IV).

N.º 25.

Lucerna. Orla ancha e inclinada. Asa con dos incisiones. Dos incisiones en el disco, que es rehundido y está sin decorar. Base plana con dos incisiones circulares. Color marrón claro, barniz muy saltado. El pico está roto, incisión horizontal en la unión de éste con la orla. Marca en la base, muy bien conservada, AVGENDI. Mide 9'5 cm. de longitud, 7'2 cm. de anchura, 4'2 cm. de base, 2'5 cm. de altura. N.º Inv. Museo de Mallorca 4281.

Pertenece a los tipos Deneauve VII A, Ponsich III, B, 1 y 2, Dresel-Lamboglia 17, 19, 20. Fechable en el siglo II.

Según Balil la marca pertenece a un taller africano cuyo centro podría estar en la zona de Cartago, se halla también en Volubilis, Basasa, Lixus, Túnez, Roma, Ostia y en zonas de España. Se encuentra también en Cerdeña. El taller tiene una cronología de finales del siglo I y principios del II, aunque en Cerdeña se halla la misma marca en lucernas del siglo III (Lám. IV).

N.º 26.

Lucerna. Orla ancha e inclinada, Asa con dos acanaladuras. Dos incisiones en el disco, que no está decorado. Base plana con dos incisiones profundas. Pico redondo con incisión horizontal en la unión de éste con la orla, teniendo en sus extremos dos pequeños círculos incisos. Barniz de color anaranjado marronoso. Marca en la base

AVGENDI. Mide 11 cm. de longitud, 8 cm. de anchura, 4'5 cm. de base 2'5 cm. de altura N.º Inv. Museo de Mallorca 4282.

Pertenece a los mismos tipos que la anterior, quedando en ella comentado lo referente a su cronología y la marca de su base (Lám. V).

N.º 27.

Lucerna. Orla ancha e inclinada. Asa perforada con dos acanaladuras. Incisión horizontal en la unión del pico y la orla. Base plana. Color blanquecino, bariz marrón muy saltado. El disco está decorado con dos hojas de palma. Mide 18 cm. de longitud, 7'5 cm. anchura, 3'2 cm. base, 2'8 cm. altura. N.º Inv. Museo de Mallorca 4283.

Pertenece a los mismos tipos que las anteriores; son sus paralelos más exactos la lucerna 791 de Cartago, y la 255 de la Mauritania Tingitania estudiadas por Deneauve y Ponsich, respectivamente (Lám. V).

N.º 28.

Lucerna. Orla ancha e inclinada. Asa perforada con dos incisiones. Base plana. Incisión horizontal en la unión del pico y la orla. Dos acanaladuras en el disco, que está sin decorar. Mide 18'2 cm. de longitud, 7'5 cm. de anchura, 4 cm. de base, 2'3 cm. de altura. N.º Inv. Museo de Mallorca 4284. Corresponde a los tipos VII B de Deneauve, Ponsich III, B, 1 Dressel-Lamboglia 17, 19, 20. Fechable en el siglo II d. J. C. (Lám. V).

N.º 29.

Lucerna. Orla ancha e inclinada. Asa perforada con dos incisiones. Dos incisiones en el disco. Pasta de color amarillento, barniz totalmente saltado. Base plana. La orla está decorada con incisiones radiales. En el disco se aprecia un animal saltando a la derecha, seguramente un ciervo; no puede afirmarse debido al desgaste de la pieza. Mide: 10'5 cm. de longitud, 7 cm. de anchura, 4'5 cm. de base 2'8 cm. de altura. N.º Inv. Museo de Mallorca 4285.

Corresponde a los tipos Deneauve VII B, Ponsich III B, 1 y 2. Dressel-Lamboglia 17, 19, 20. Fechable en el siglo II (Lám. V).

N.º 30.

Fragmento de lucerna. Orla ancha e inclinada. Asa con dos acanaladuras. Dos incisiones en el disco. Pasta de color gamuza claro con alguna zona más oscura, barniz totalmente saltado. El disco está decorado con una roseta de pétalos redondeados, distribuidos en torno al orificio de alimentación. Se conserva media lucerna. Mide: 7'5 cm.

de longitud, 6'5 cm. de anchura, 3'5 cm. de base, 2'5 cm. de altura. N.º Inv. Museo de Mallorca 4286.

Corresponde a los mismos tipos que las anteriores. Siendo su paralelo más exacto la lucerna n.º 296 de Mauritania Tingitania (Lám. V).

N.º 31.

Lucerna. Orla ancha e inclinada. Disco rehundido con una incisión. Asa perforada con dos incisiones. Orificio de alimentación central. Base plana con dos acanaladuras. Color amarillento, ha perdido totalmente el barniz. Tiene el pico roto. Mide: 8'5 cm. de longitud, 7 cm. de anchura, 3'5 cm. de base y 2'8 cm. de altura. N.º Inv. Museo de Mallorca 4287.

Corresponde a los tipos Deneauve VII B, Ponsich III, B, 1. Dressel-Lamboglia 17, 19, 20. Fechable en el siglo II d. J. C. (Lám. V).

N.º 32.

Lucerna. Orla ancha e inclinada. Asa perforada con dos acanaladuras. Pico redondo con una incisión horizontal en la unión con la orla. Base plana con dos acanaladuras. Disco decorado con un pegaso a la derecha; está muy gastado. Pasta de color pajizo, barniz marronoso muy gastado. Mide: 10'2 cm. de longitud, 7'5 cm. anchura, 3'9 cm. de base 3 cm. de altura. N.º Inv. Museo de Mallorca 4288.

Corresponde a los mismos tipos que la anterior, siendo su paralelo más exacto la lucerna n.º 233 de Mauritania Tingitania. Fechable en la primera mitad del siglo II (Lám. V).

N.º 33.

Lucerna. Orla ancha e inclinada. Asa perforada con dos incisiones. Pico redondo con una incisión horizontal en su unión con la orla. Base plana con una incisión profunda. Color marrón claro. El disco está decorado con un creciente lunar bajo el cual hay un motivo cruciforme y sobre él una estrella. Marca en la base ilegible. Mide: 11 cm. de longitud, 7'3 cm. de anchura, 3'5 cm. de base 2'3 cm. de altura. N.º Inv. Museo de Mallorca 4289. Corresponde a los tipos VII A de Deneauve, Ponsich III, B, 1. Dressel-Lamboglia 17, 19, 20. Fechable entre finales del siglo I y primera mitad del siglo II. El paralelo más exacto lo encontramos en la lucerna n.º 740 de Cartago (Lám. V).

N.º 34.

Lucerna. Orla ancha e inclinada. Asa perforada con dos incisiones. Disco rehundido y sin decorar. Incisión horizontal en la unión del pico con la orla. Barniz quemado muy saltado. Tiene la base y parte del

disco rotos. Mide 105 cm. de longitud, 8 cm. de anchura. N.º Inv. Museo de Mallorca 4290.

Corresponde a los tipos Deneauve VII, B; Ponsich III, B, 1; Dressel-Lamboglia 17, 19, 20. Fechable en la primera mitad del siglo II d. J. C.

N.º 35.

Lucerna. Orla ancha e inclinada. Dos incisiones en el disco. Asa perforada con dos incisiones. Incisión horizontal en la unión del pico y la orla. Color ocre claro con barniz marrón rojizo, requemado que ha saltado casi totalmente. El disco está decorado, pero debido al desgaste no puede identificarse la decoración. La lucerna está restaurada en parte del pico, orla y base. Mide: 10'5 cm. de longitud, 7'8 cm. de anchura, 4'3 cm. de base 2'5 cm. de altura. N.º Inv. Museo de Mallorca 4291.

Corresponde a los tipos Deneauve VII B. Ponsich III B, 1; Dressel-Lamboglia 17, 19, 20. Fechable en la primera mitad del siglo II (Lám. VI).

N.º 36.

Lucerna. Orla ancha e inclinada. Asa con dos incisiones. Base plana con una incisión profunda. Pico redondeado. Pasta color pajizo, barniz marrón requemado. La orla está decorada con ovas; en el disco un geniecillo alado que lleva un manto sobre sus hombros y un sistro en su mano izquierda. El orificio de alimentación está desplazado del centro para no romper el motivo decorativo. Marca en la base, enmarcada por una cartela, es en relieve LVCI. Mide 13 cm. de longitud, 9'4 cm. de anchura, 4'5 cm. de base, 3'5 cm. anchura. N.º Inv. Museo de Mallorca 4292.

Corresponde a los tipos Deneauve VII A, Ponsich III B, 1 y 2; Dressel-Lamboglia 17, 19, 20. Fechable a finales del siglo I y primera mitad del II. La marca pertenece a un taller africano, encontrándose sus productos en el norte de Africa, España y Cerdeña (Lám. VI).

N.º 37.

Lucerna. Orla ancha e inclinada. Asa perforada con dos incisiones. Pico redondeado con una incisión en la unión de éste con la orla, que está rematada por un círculo inciso en sus extremos. Color gris, con engobe gris azulado, que ha saltado casi totalmente. La orla está decorada con ovas; en el disco se aprecia un motivo decorativo poco claro, que podría ser una palmera. En la base, que es plana, una roseta impresa, a modo de marca. Mide 9'2 cm. de longitud, 6'5 cm. anchura, 4'3 cm. de base, 2 cm. de altura. N.º Inv. Museo de Mallorca 4293.

Corresponde a los mismos tipos que las anteriores, teniendo también la misma cronología (Lám. VI).

N.º 38.

Fragmento de lucerna, que corresponde a la mitad de ella. Orla ancha e inclinada. Disco rehundido con una incisión. Incisión en la unión del pico y la orla. Base plana con dos incisiones. El disco está decorado con una roseta de pétalos redondeados. Mide: 8'5 cm. de longitud, 4 cm. de base, 3 cm. de altura. N.º Inv. Museo Mallorca 4294. Corresponde a los mismos tipos que las anteriores; siendo su paralelo más exacto la lucerna n.º 793 de Cartago (Lám. VI).

N.º 39.

Lucerna. Orla ancha e inclinada. Dos incisiones en el disco. Asa con dos incisiones. Base plana con dos acanaladuras. Color anaranjado pálido, restos de barniz marrón rojizo. En la orla decoración de incisiones radiales, el disco está roto, conservando restos irreconocibles de su decoración. Base plana con marca incisa y distribuida en dos líneas PULLAENI. Mide: 10 cm. de longitud, 7'2 cm. de anchura, 4'1 cm. de base, 2'5 altura. Inv. Museo de Mallorca 4295.

Corresponde a los tipos Deneauve VII B, Ponsich III, B, 1 y 2; Dressel-Lamboglia 17, 19, 20. Fechable a finales del siglo I y primera mitad del siglo II.

La marca pertenece a un taller africano de la Proconsular encontrándose sus productos en Cerdeña, Sicilia, Narbona y también en Italia. En España se encuentra en Tarragona, Belo, Ampurias, Valencia (Lám. VI).

N.º 40.

Lucerna. Orla ancha e inclinada. El asa está rota pero tiene en su parte inferior dos acanaladuras. Color pajizo, barniz marrón requemado. Tiene parte de la orla y el pico rotos. Disco rehundido decorado con un jabalí saltando a la derecha. La orla está decorada con círculos impresos. En la unión del pico y la orla incisiones verticales. Marca en la base, incisa, muy clara LVCCEI. Mide: 9 cm. de longitud, 7'5 cm. de anchura, 3 cm. de base 2'5 cm. de altura. N.º Inv. Museo de Mallorca 4296.

Corresponde a los tipos Deneauve VII B, Ponsich III B, 1, 2. Dressel-Lamboglia 17, 19, 20. Fechable a finales del siglo I y primera mitad del siglo II.

Según Balil la marca LUCCEI, en nuestro caso con nexo en la E y la I, es de un taller africano de la Proconsular; su producción alcanza Campania, Cerdeña y Roma, apareciendo también en Tarragona (Lám. VII).

N.º 41.

Lucerna. Orla ancha y recta. Asa rota pero con dos incisiones que se conservan en la parte baja. Base con dos acanaladuras circulares. Pasta pajiza, barniz marrón rojizo que ha saltado casi totalmente. Incisión horizontal en la unión del pico y la orla. La orla está decorada con pequeños círculos impresos. En el disco un ciervo saltando a la izquierda. Marca en la base, MINI. Mide: 9 cm. de longitud, 7,5 cm. de anchura, 4 cm. de base, 2,5 cm. de altura. N.º Inv. Museo de Mallorca 4297.

Corresponde a los tipos Deneauve VII B, Ponsich III B, I y 2. Dressel-Lamboglia 17, 19, 20. Fechable en el siglo I, a finales, y en la primera mitad del siglo II.

La marca pertenece a un taller africano, es muy común en el norte de Africa, encontrándose, también, ejemplares en Cerdeña (Sotgiu).

N.º 42.

Lucerna. Idéntica a la anterior, está totalmente restaurada, siendo original solamente el disco. N.º Inv. Museo de Mallorca 4298.

N.º 43.

Lucerna. Se conserva solamente la mitad. Orla ancha e inclinada. Pico redondeado con incisión horizontal en su unión con la orla. Disco rehundido. Pasta pajiza, barniz gris marronoso, muchas concreciones en la superficie. La orla está decorada con incisiones onduladas. En el disco incisiones radiales enmarcadas por dos acanaladuras concéntricas. Mide: 8,5 cm. de longitud, 8 cm. de anchura, 3,8 cm. de base 2,7 cm. altura. N.º Inv. Museo de Mallorca 4299.

Corresponde a los mismos tipos que la anterior, teniendo también la misma cronología (Lám. VII).

N.º 44.

Lucerna. Orla ancha e inclinada. Dos incisiones en el disco. Pico redondeado con incisión horizontal en su unión con la orla. Asa rota con dos acanaladuras. Base plana con dos acanaladuras circulares. Pasta de color rojizo, barniz marrón rojizo que ha perdido casi totalmente. Decorado con incisiones radiales en la orla, el disco está roto, por lo que no se aprecia el motivo decorativo. Mide: 8,5 cm. de longitud, 7,5 cm. de anchura, 4 cm. de base, 2,5 cm. altura. N.º Inv. Museo Mallorca 4300.

Pertenece a los mismos tipos que las anteriores, teniendo a su vez la misma cronología (Lám. VII).

N.º 45.

Lucerna. Orla ancha e inclinada. Asa con dos incisiones. Pico redondo con una incisión horizontal en su unión con la orla. Base con dos acanaladuras. Dos incisiones en el disco. Color ocre claro, barniz totalmente saltado. El disco está roto y no tenía decoración. Presenta señales de uso en el mechero. Marca en la base, por los trazos que se conserva podría ser AVGENDI, viéndose solamente las cuatro primeras letras. Mide: 10 cm. de longitud, 7'5 cm. de anchura, 3'7 cm. de base, 2'5 cm. de altura. N.º Inv. Museo de Mallorca 4301.

Corresponde a los tipos Deneauve VII B, Ponsich III B, 1, 2. Dressel-Lamboglia 17, 19, 20. Fechable en el siglo II (Lám. VII).

N.º 46.

Lucerna. Orla ancha e inclinada. Asa con dos acanaladuras. Pico redondeado con incisión horizontal en la unión de éste con la orla, cuyos extremos están remarcados con dos pequeños círculos incisos. Base plana, con dos incisiones. Color pajizo, barniz totalmente saltado. Mide: 10'7 cm. de longitud, 7'5 cm. de anchura, 0'0 cm. de base, 2'5 cm. de altura. N.º Inv. Museo de Mallorca. 4302.

Corresponde a los mismos tipos que la anterior (Lám. VII).

N.º 47.

Lucerna. Orla ancha e inclinada. Asa perforada con dos incisiones. Pico redondeado con incisión en forma de corazón en la unión del pico y la orla. Base con una acanaladura. Barniz color marrón. La orla está decorada con perlititas. Marca en la base. AVGENDI. Mide: 11'3 cm. de longitud, 8'5 cm. de anchura, 4'6 cm. de base, 3 cm. de altura. N.º Inv. Museo de Mallorca 4303.

Corresponde a los tipos Deneauve VIII B, Ponsich. III C, Dressel-Lamboglia 30 A. Fechable en el siglo II d. J. C.

La marca queda comentada en la lucerna n.º 26 (Lám. VIII).

N.º 48.

Lucerna. Orla ancha e inclinada. Asa perforada con dos acanaladuras. Pico redondeado con incisión horizontal en la unión con la orla. Dos incisiones en el disco. Base plana con una incisión circular. Color marronoso, barniz totalmente saltado. Mide: 14 cm. de longitud, 11 cm. de anchura, 6 cm. de base, 4 cm. de altura. N.º Inv. Museo de Mallorca 4304.

Corresponde a los tipos Deneauve VII A, Ponsich III B, 1, 2; Dressel-Lamboglia 17, 19, 20. Fechable a finales del siglo I y en la primera mitad del siglo II d. J. C. (Lám. VIII).

N.º 49.

Lucerna. Orla ancha y redondeada. Asa con dos incisiones. Dos acanaladuras en el disco. Base con dos incisiones circulares. Color ocre, barniz rojizo muy desgastado. Orla decorada con un motivo vegetal de hojas, muy degradado, disco sin decoración. Marca en la base, muy clara LASAVGU. Mide: 11'2 cm. de longitud, 8 cm. de anchura, 4'7 cm. de base, 2'5 cm. de altura. N.º Inv. Museo de Mallorca 4305.

Corresponde a los tipos Deneauve VIII B, Ponsich. III C, Dressel-Lamboglia 27. Fechable en el siglo II, según Ponsich llegan al siglo III. La marca aparece también en Marsella (Bailly) (Lám. VIII).

N.º 50.

Lucerna. Orla ancha. Pico redondeado con incisión en forma de corazón en su unión con la orla. Asa perforada con dos acanaladuras. Base plana remarcada por dos incisiones. Color marrón anaranjado claro con zonas más oscuras, debido a efectos de cocción. En la orla motivos florales muy desgastados; en el disco se aprecia una figura, al parecer femenina, con algo en sus manos, que no puede identificarse debido a que medio disco está restaurada. Marca en la base, solo conserva las tres letras finales ...VCV. Mide 11'2 cm. de longitud, 4'9 cm. de base, 8 cm. de anchura, 3 cm. de altura. N.º Inv. Museo de Mallorca 4305.

Corresponde a los mismos tipos que la anterior, teniendo a su vez la misma cronología. La marca podría pertenecer al taller de LASAVGV, comentada anteriormente (Lám. VIII).

N.º 51.

Lucerna. Orla ancha y recta. Asa perforada con dos acanaladuras. Pico redondeado con incisión en forma de corazón. Color pajizo, barniz marrón que ha saltado. La orla está decorada con dos líneas de perlitas. Marca en la base, incisa, CRETASI. Mide 11'5 cm. de longitud, 8'5 cm. de anchura, 4'5 cm. de base, 3 cm. de altura. N.º Inv. Museo de Mallorca 4307.

Corresponde a los tipos VIII B, Ponsich III C, Dressel-Lamboglia 27. Fechable en la segunda mitad del siglo II y siglo III d. J. C. No conozco paralelos bibliográficos en cuanto a la marca (Lám. VIII).

N.º 52.

Lucerna. Orla ancha; asa con dos acanaladuras. Pico redondeado con incisión en forma de corazón. Disco con dos acanaladuras. Base con cuatro acanaladuras. Color pajizo, barniz rojizo muy mal conservado. La orla está decorada con motivos florales muy desgastados; pico deco-

rado con unas impresiones que representan una cuerda que se anuda en la parte superior del pico. En el disco un lobo o un perro marchando a la derecha. Marca en la base, bien conservada y en forma circular VICTORICI. Mide 10 cm. de longitud, 7'2 cm. de anchura, 5 cm. de base, 2'5 cm. de altura. N.º Inv. Museo de Mallorca 4308.

Corresponde a los tipos Deneauve VIII B, Ponsich III C, Dressel-Lamboglia 30 A. Fechable, según Ponsich, en el siglo III d. J. C. No conozco paralelos en cuanto a la marca (Lám. IX).

N.º 53.

Lucerna. Orla ancha e inclinada. Asa perforada. Base plana con dos incisiones. Barniz marrón, que ha saltado casi totalmente, pasta de color pajizo. Orla decorada con una corona de laurel. Orificio de alimentación con resalte. Incisión en el pico en forma de corazón. Mide 11 cm. de longitud, 8 cm. de anchura, 4'2 cm. de base, 3 cm. de altura. N.º Inv. Museo de Mallorca 4309.

Corresponde a los mismos tipos que los anteriores, teniendo a su vez la misma cronología (Lám. IX).

N.º 54.

Lucerna. Orla ancha e inclinada. Incisión en el pico en forma de corazón. Base plana con dos acanaladuras. Disco rehundido y sin decoración. Color amarillento, barniz totalmente saltado. Parte del pico y disco rotos. Orla decorada con perlititas. Mide 11 cm. de longitud, 8'5 cm. de anchura, 4'6 cm. de base, 3 cm. de altura. N.º Inv. Museo de Mallorca 4310.

Corresponde a los mismos tipos que las anteriores (Lám. IX).

N.º 55.

Lucerna. Orla ancha e inclinada. Asa perforada. Base con dos incisiones, sufre una deformación producida antes de la cocción. Color amarillento, barniz marrón; incrustaciones en la superficie. El disco está decorado con un motivo floral, distribuido en torno al orificio de alimentación. En la orla decoración de perlititas. Mide: 10 cm. de longitud, 8'2 cm. de anchura, 4'6 cm. de base, 2'5 cm. de altura. N.º Inv. Museo de Mallorca 4311.

Pertenece a los mismos tipos que las anteriores (Lám. IX).

N.º 56.

Lucerna. Orla ancha e inclinada. Asa con dos acanaladuras, pico redondeado con incisión en forma de corazón. Base plana. Color marronoso, barniz marrón quemado, que ha saltado casi totalmente. Decora-

ción de perlitas en la orla. Toda la pieza está muy desgastada. Mide: 9'3 cm. de longitud, 6'8 cm. de anchura, 2'5 cm. de base, 2'5 cm. de altura. N.º Inv. Museo de Mallorca 4312.

Pertenece a los mismos tipos que las anteriores (Lám. IX).

N.º 57.

Lucerna. Orla ancha e inclinada. Asa perforada. Incisión en forma de corazón en el pico. Color ocre, barniz saltado. Base cóncava. Orla decorada con perlitas. Toda la pieza presenta una fabricación muy tosca. Mide: 10 cm. de longitud, 7 cm. de anchura, 3'5 cm. de base, 3 cm. de altura. N.º Inv. Museo de Mallorca 4313.

Corresponde a los mismos tipos que las anteriores, teniendo la misma cronología (Lám. IX).

N.º 58.

Lucerna. Asa perforada con dos acanaladuras. Orla ancha e inclinada. Pico redondeado con incisión en forma de corazón. Color marronoso con restos de mica, barniz marrón, que ha saltado casi totalmente. Disco decorado con una roseta de pétalos ondulados. Mide 11 cm. de longitud, 8'5 cm. de anchura, 5 cm. de base, 2'7 cm. de altura. N.º Inv. Museo de Mallorca 4314.

Corresponde a los tipos Deneauve VIII B, Ponsich III C, Dressel-Lamboglia 27. Fechable a finales del siglo II y en el III d. J. C. (Lám. IX).

N.º 59.

Lucerna. Orla ancha e inclinada. Asa rota. Pico reconstruido. Color ocre claro, barniz totalmente perdido. La orla está decorada con incisiones radiales; en el disco cabeza y patas delanteras de un león a la derecha. Mide: 10'5 cm. de longitud, 7'5 cm. de anchura 5 cm. de base, 2'8 cm. de altura. N.º Inv. Museo de Mallorca 4315.

Corresponde a los tipos Deneauve VIII A, Ponsich III C, Dressel-Lamboglia 27. Fechable a finales del siglo II y en el III d. J. C. Son paralelos exactos la lucerna 921 de Cartago y la n.º 323 de Mauritania tingitania (Lam. IX).

N.º 60.

Lucerna. Asa perforada con dos acanaladuras. Orla ancha e inclinada. Incisión en forma de corazón en el disco. Color grisáceo. Concreciones en superficie. Disco sin decoración. Presenta rotura en parte de la orla y del disco. Mide 10 cm. de longitud, 7'5 cm. de anchura, 4 cm. de base 2'5 cm. altura. N.º Inv. Museo de Mallorca 4316.

Pertenece a los mismos tipos que la anterior, teniendo la misma cronología (Lám. X).

N.º 61.

Lucerna. Orla ancha e inclinada. Asa perforada con dos incisiones. Pico redondeado con incisión en forma de corazón. Pasta de color amarillento, el barniz se ha perdido totalmente. La lucerna está restaurada en gran parte. La orla está decorada con incisiones onduladas. En el disco, resalte en torno al orificio de alimentación. Mide 11 cm. de longitud, 8'5 cm. de anchura. Inv. Museo de Mallorca 4317.

Pertenece a los mismos tipos que las anteriores (Lám. X).

N.º 62.

Lucerna de pico triangular flanqueado por volutas. Asa con dos acanaladuras. Orla estrecha y recta con dos incisiones en el disco. Color pajizo y barniz marrón requemado, saltado casi totalmente. El disco está decorado por dos máscaras teatrales. La base está decorada por varios círculos concéntricos, en la parte inferior del disco una incisión y un rombo en relieve. Mide 11'7 cm. de longitud, 6'7 cm. de anchura, 3'4 cm. de base, 3 cm. de altura. N.º Inv. Museo de Mallorca 4318.

Pertenece a los tipos Dressel-Lamboglia 10, Deneauve X A. Fechable en la segunda mitad del siglo II d. J. C. (Lám. X).

N.º 63.

Fragmento de lucerna. Orla ancha e inclinada. Color anaranjado. Decorada con incisiones oblicuas en la orla, el motivo del disco es poco claro. Podría tratarse de una lucerna paleocristiana. Mide 2'2 cm. de anchura, 3 cm. de longitud. N.º Inv. Museo de Mallorca 4319.

Pertenece a los tipos Ponsich IV C, Deneauve XII, Dressel-Lamboglia 31. Fechable en el siglo IV y V (Lám. X).

N.º 64.

Lucerna. Orla ancha y redondeada. Asa rota, con una acanaladura. Dos incisiones en el disco. Color amarillento. Está restaurada en parte de la base y el pico. Disco con orificio de alimentación central, seis pequeños orificios lo rodean. En la orla incisiones de pequeños puntos; sobre el pico círculos incisos. Mide 13 cm. de longitud, 3 cm. de base, 3 cm. de altura, 8 cm. de anchura. Inv. Museo de Mallorca 4320.

Corresponde al tipo Deneauve XI A. Fechable a finales del III y principios del IV (Lám. X).

Distribución cronológica de las lucernas:

Lucernas republicanas	3 (N.º 1 a 3)
Lucernas del siglo I	12 (N.º 4 a 15)
Lucernas de finales del siglo I y primera mitad II	33 (N.º 16 a 48)
Lucernas segunda mitad II y III	14 (N.º 49 a 62)
Lucernas siglos III y IV	1 (N.º 64)
Lucernas siglos IV y V	1 (N.º 63)

Aunque el número de lucernas sea reducido, para extraer unas conclusiones definitivas, sin embargo tomando este lote como primera muestra, podemos deducir una clara primacía de las comprendidas entre finales del siglo I y primera mitad del siglo II, sobre las de época anterior o posterior a ellas.

Índice de Marcas. (Ver Cuadro página siguiente).

De este conjunto se desprende la supremacía de los talleres africanos, y especialmente el de AVGENDI, sobre los itálicos; lo que podría indicar una mayor relación con el Norte de Africa a finales del siglo I y durante el siglo II.

ESPERANZA MANERA

Marca	Número	Tipo de marca	Taller	Cronología
AIMILI	1	Incisa a punzón	Desconocido	Republicana
ANNISER	20	Impresa en hueco	Itálico	Final s. I y s. II
AVGENDI	25, 26, 45, 47	Incisa	Africano	Final s. I y s. II
CRETASI	51	Incisa	Desconocido	Final s. II y s. III
LASAVGV	49, 58	Impresa en hueco	Desconocido	Final s. II y s. III
LVCI	36	En relieve sobre cartela rehundida	Africano	Final s. I y s. II
LVCCEI	40	Incisa	Africano	Final s. I y s. II
MANTONDIONV	21	Impresa	Africano	Final s. I y s. II
MNOVIVST	22	Impresa	Africano	Final s. I y s. II
N	4	Incisa	Itálico	Republicana
NINI	41	Incisa	Africano	Final s. I y s. II
OPPI	16	Incisa	Itálico	Final s. I
C.OPPI.RES	23	Impresa	Africano	Final s. I y mitad II
PVLLAENI	39	Incisa	Africano	S. II y s. III
R	2	Incisa	Itálico	Republicana
VICTORICI	52	Incisa	Desconocida	Siglo III
Ilegibles	18, 24, 33, 53			
	5	Impresa	Desconocida	S. I
	37	Impresa	Desconocida	Final s. I y s. II