

INVENTARI DE LES FORTIFICACIONS DE SANTANYÍ *

El constant perill, l'inseguretat, i la por a les reiterades ràtzies que els moros feien a la nostra demarcació, i a l'Illa en general, foren la causa directa de l'erecció d'un considerable número d'obres defensives, unes dins les aglutinacions urbanes, altres espargides per la part forana, i un tercer grup atalaiant la mar des dels punts més alts i estratègics de la costa.

Les fortificacions no estan distribuïdes pel terme d'una manera regular. El centre de Santanyí n'absorbeix el major arrellegament, arribant a la densitat de la dotzena per quilòmetre quadrat, mentre la totalitat de la comarca a penes arriba a 0,28 per qm.²

Es obvi que els agrupaments de fortificacions es troben solsament en els nuclis urbans o semi-urbans. Però una incògnita resta sense resoldre: són anteriors els petits nuclis urbans a les torres? Una cosa és evident. Les torres, una vegada construïdes, eren un poderós centre d'atracció per a la concentració de la població dispersa.

La torre és la fortificació més habitual, i era pública o privada, segons es pagàs el seu cost amb cabals del tresor públic o amb diners particulars. Són públiques les talaies costeres (Torre d'En Beu, Na Gosta) i les torres (si n'hi havia més d'una) que reforçaven el circuit de la murada de la vila. Coneixem únicament la que hi havia a l'angle que formen la Costa d'En Verger i el Carrer d'es Rafalet. Les particulars poden estar aïllades en el camp (Ca's Canonge), o perdudes enmig dels nuclis d'edificacions (Torre d'En Timoner, Torre d'En Clar), sovint al costat de cases benestants (Ca'n Barres, Ca'n Bonico), separades de les cases pairals (S'Almunia), o adjuntes a elles (So'n Morlà, Ca'n Marines), a vegades també defensant la clasta (So'n Vives, So n'Amer). Poden esser de planta circular (Torre Nova), quadrangular (Carre de sa Lluna), o rectangular (So'n Rossinyol).

* Les fotografies que il·lustren aquest treball són originals de Joan Pinya i de l'autor. La situació del portal que hem assenyalat sobre la planta de Sa Torre Nova és totalment idealitzada. Ens manca un document que permeti afirmar que realment estava en aquest lloc.

La Torre d'En Bossa, per la seva especial morfologia, no encaixa bé dins aquest assaig taxonòmic, ja que reuneix elements propis de torre i de castell, anomalies que es reflecteixen en la documentació oficial.

Menció extraordinària mereix també el descobriment recient de les dues torretes de Sa Punta de Porto Petro, defensant les cases des de dos dels seus angles i sobre una mateixa diagonal. Potser sigui un cas únic a Mallorca.

De les fortificacions restants constituïa un capítol important la murada de Santanyí, de la que ens ha arribat alguna petita mostra en estat fragmentari (Carrer de la Pau), les seves portes (Porta Murada), i l'església (El Roser), habilitada per a fer els serveis de ciutadella.

Tenim també una casa fortificada (Ca's Forner) que, malgrat la seva senzillesa, admet llunyanes comparacions amb la Torre de ses Puntes (Manacor).

Damunt el turó més meridional de la serra trobam un santuari fortificat (Consolació), i a la part més nòrdica de les nostres marines un fortí (Cala Llonga).

Abans de passar al catàleg, objectiu principal d'aquest treball, volem fer algunes observacions sobre els criteris que hem seguit.

Hem escollit l'ordre alfabètic a l'hora d'enumerar els monuments. Quan estan dins les poblacions van precedits del nom d'aquestes, excepte els que formen part d'una antiga possessió, que venen directament amb el seu nom. Si no tenen nom conegut donam el del carrer. Les talaies costeres van sota el nom de la cala o possessió on estan situades.

Incloem també la situació cartogràfica dels edificis sobre el *Mapa General de Mallorca* (M.G.M.) de J. Mascaró. El primer número indica el sector; el número i la lletra següent, la quadrícula.

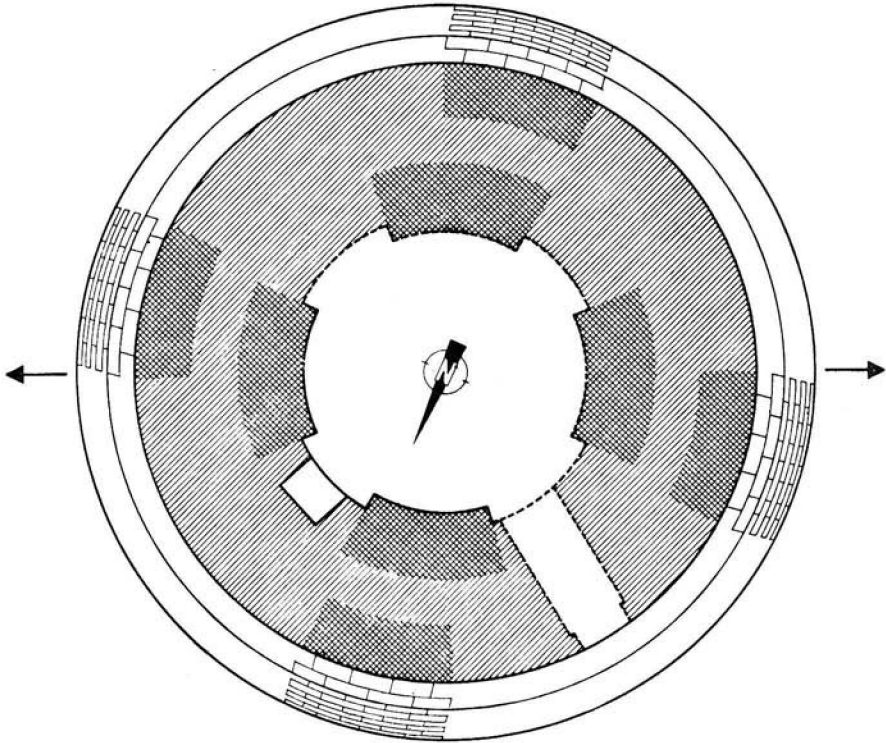
L'inventari registra no solament els monuments existents en l'actualitat, sinó també els desapareguts dels quals en tenim notícia.

Les referències bibliogràfiques, sense caràcter exhaustiu, les arranjam seguint l'ordre alfabètic dels autors.

Ho indicam expressament si el monument està registrat a qualsevol d'aquests cinc mapes: V. Mut (1683), Despuig (1784), Berard (vers 1790), Mascaró (1952-1962), Rosselló Verger ¹ (1964).

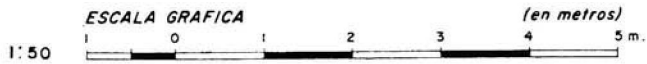
Aiximateix volem fer constar que tant Rosselló com Mascaró assenyalen una torre al Rafal d'es Porcs (prop de les cases). No l'hem poguda localitzar. Tampoc hem trobat la que Rosselló marca a Ca'n Balutxo. Creim que es tracta d'una equivocació.

¹ V. M.^a Rosselló Verger. *Mallorca, el sur y sureste*. Cámara Oficial de Comercio, Industria y Navegación. Palma, 1964. P. 499.



SA TORRE NOVA DE SA ROCA FESA
PLANTA

PLANIMETRIES: COSME AGUILÓ ADROVER



01. ALMUINA, TORRE DE S'

M.G.M. 42-11 h

Apareix en el mapa de Despuig amb el nom *Tor. Almonia*. Assenyada en els mapes de Mascaró i Rosselló.

Sòlida torre de planta quadrangular de 8,55 m. de costat. La seva altura (incompleta) és de 6 m. El portal, orientat a xaloc, és d'arc rebaixat i està obert vers la meitat de la seva altura actual. Té 1,60 m. d'altària per 0,80 m. d'amplària. La planta baixa antigament era massisa. Constitueix l'epicentre de les llegendes del bruixot Cincclaus.

Bibliografia

- Aguiló Adrover, C. *Algunes eixides d'En Bernat Cincclaus i Na Maria Ramis*. Santanyi, 1974. Separata del setmanari "Felanitx".
- Anònim. Notes a l'"Almanaque Balear", 1863.
- Parera, J. *Monuments prehistòrics de Santanyi*. "Sa Marjal". Sa Pobla, 1925.
- Pons Bonet, M. *Els Cincclaus, entre Història i Llegenda*. Programa de les festes patronals de Sant Jaume. Santanyi, 1972.
- Vidal i Tomàs, B. *Moros en la costa de Santanyi*. Separata de "Semana Santa en Mallorca, 1964".
- Vidal i Tomàs, B. Article *Torre de s'Almonia* del *Corpus de Toponímia de Mallorca* de J. Mascaró Pasarius. 1962-1967. pp. 2913 i 2914.

02. ALQUERIA BLANCA, S'

Barres, Ca'n

M.G.M. 41-1 h

Rosselló assenyala dues torres quadrades a S'Alqueria Blanca.

Torre de planta quadrangular adossada a les cases de Ca'n Barres. Eixalbada en temps relativament moderns exceptuant les cantonades, que són de pedreny. A una d'elles es veu la data de 1586. A un costat té dues sageteres que possiblement comuniquen amb l'escala. El Dr. V. M.^a Rosselló ha dit referint-se a aquesta torre: *La casa de Ca'n Barres, con torre de defensa combatida de balazos, tiene la data de 1566*.

Bibliografia

- Rosselló Verger, V. M.^a *Mallorca, el sur y sureste*. Palma, 1964, p. 499.

03. ALQUERIA BLANCA, S'

Corraler, Ca'n

M.G.M. 41-1 h

Hi havia una torre que fou totalment esbucada. L'Arxiduc diu que prop de l'església hi havia *una altra torre redona amb lleugera escarpa inferior*. Possiblement era la de Ca'n Corraler.

Bibliografia

—Habsburg-Lorena, Ludwig-Salvator. *Die Balearen in Wort und Bild geschildert*. Leipzig, 1884. Traducció de J. Sureda Blanes. *Los pueblos de Mallorca*. Palma, 1958. p. 108.

04. ALQUERIA BLANCA, S'

Torre d'En Timoner, Sa

M.G.M. 41-1 h

Aquesta torre, totalment derrocada, s'aixecava prop de l'bsis de l'església. El lloc del seu emplaçament encara és conegut amb el nom de "Sa Torre". Segons l'Arxiduc era quadrada i tenia finestres renaixentistes i matacà. Rosselló encara pogué veure restes d'aquest edifici.

Bibliografia

—Habsburg-Lorena, L. S. Op. cit. Traducció de J. Sureda. *Los pueblos de Mallorca*. Palma, 1958. p. 108.

—Rosselló Verger, V. M.^a Op. cit. p. 378.

05. ALQUERIA ROTJA, S'

M.G.M. 43-1 h

Torre de planta circular descoberta per J. Coves Tomàs el 9 de setembre de 1972. Destruïda vandàlicament la primera quinzena de febrer de 1973. No es conserven fotografies ni plànols, però suposam que la seva màxima altura era de 3 a 3,5 m. El seu perímetre estava intacte. L'únic accés era un portal d'arc rebaixat que tendria vers 1,75 m. d'altura, i mirava cap a mestral. Era consemblant a la torre de So'n Vives.

Bibliografia

—Torres, Pep de ses; pseudònim de J. Segura Salado. *S'Alqueria Rotja y sus restos del pasado mallorquín*. "Diario de Mallorca", 9-2-73, p. 12.

06. AMER, SO'N

M.G.M. 42-11 e

Assenyalada per Mascaró i Rosselló.

Altiua torre de planta quadrangular defensant la clasta de les cases. Té tres plantes. Segons J. Coves, *els seus elements arquitectònics i ornamentals més notables són: el primitiu portal de mig punt, ara tapiat, l'escut heràldic dels Amers a la façana actual i un Sant Andreu en alt-relleu visible a l'interior de les edificacions afegides*.

Seria interessant un estudi monogràfic d'aquest edifici, sobretot per identificar amb tota seguretat el llinatge que representa l'escut i el sant del relleu.

Bibliografia

- Coves Tomàs, J. *Les torres de defensa de Es Llombards*. Programa de les festes patronals de Sant Domingo. Es Llombards, 1975.
 —Vidal i Tomàs, B. Article *Es Llombards del Corpus...* p. 736.
 —Vidal i Tomàs, B. Article *Torre de So n'Amer del Corpus...* p. 2916.

07. BINIFÀ

Torre, Sa

M.G.M. 40-10 h

A l'interior ed les cases de Binifà hi ha les restes d'un mur, la planta del qual descriu una petita corba. Es conegut amb el nom de Sa Torre.

El topònim aràbic, que hem descobert recientment, d'aquesta possessió està gairebé extingit, essent substituït pel de Ca'n Perdiu. Potser la seva forma antiga fos Binifat.

08. CALA FIGUERA

Torre d'En Beu, Sa

M.G.M. 43-6 f

Assenyalada per Mut, Despuig, Mascaró, i Rosselló.

Talaia costera de planta circular de 6,10 m. de diàmetre. Molt ben conservada. La seva màxima altura és de 10,05 m., i l'altura de l'escarpa basamental és de 1,55 m. La porta, visible en la seva meitat superior, tenia 0,63 m. per 1,30 m. L'accés s'efectuava a través d'un passadís de 0,73 m. d'amplària. Una escala lateral condueix al terrat, totalment enllosat. La cobertura és una hermosa cúpula de mitja taronja. El parament de la seva construcció té quatre reforços de marès.

Edificada l'any 1569. Disposava d'un canó, i transmetia els focs de la Torre Nova al Castell de Porto Petro.

Bibliografia

- Estabén Ruíz, F. *De lo bélico mallorquín. Historia de Mallorca* coord. per J. Mascaró. pp. 587-589.
 —Habsburg-Lorena, L. S. Op. cit. Traducció de J. Sureda. *La costa de Mallorca*. Palma, 1957. pp. 113 i 114.
 —Muntaner Bujosa, J. i Mascaró Pasarius, J. Article *Talaia del Corpus...* p. 2012.
 —Pons Bonet, M. (Crònica no signada). *Tres torres de defensa se conservan en la costa de Santanyi*. "Diario de Mallorca", 4-5-73. p. 29.
 —Pons Bonet, M. (Crònica no signada). *¿Será reconstruída la torre "d'En Beu"?* "Diario de Mallorca", 27-10-74. p. 26.
 —Ribas de Pina, M. *Torres Atalayas y Milicias Populares*. Madrid, 1931.
 —Rosselló Verger, V. M.^a Op. cit. p. 503.
 —Vidal i Tomàs, B. *Moros en la costa...*

09. CALA LLONGA

Fortí, Es

M.G.M. 43-11 b

Assenyalat per Mascaró i Rosselló.

Fortí de planta quadrangular de 26,20 m. de costat. La seva única entrada és un portal de 1,90 m. d'altura per 1,50 m. d'amplària. Estava defensat per un matacà sostingut per quatre mènsules. A la part de la mar hi ha troneres pels canons i a la part de terra nombroses espitlleres. A l'interior, fa pocs anys es podien veure restes de les habitacions, arrengrades rera la murada, a la banda de terra.

Modernament ha estat víctima d'un saqueig destructiu i convertit en lloc privat d'estiuieg. S'han tapiat totes les sageteres i s'ha obert un nou portal. El matacà ha estat "reconstruït", i sobre la murada s'hi han col·locat vidres de cantell. L'interior sembla una casa eivissenca.

La seva construcció fou acabada a despeses dels veïns de Santanyí. Es de 1793 i està edificat sobre un fortí més antic, segons Ribas de Pina de 1740, però no és segura aquesta data.

Bibliografia

—Habsburg-Lorena, L. S. Op. cit. Traducció de J. Sureda. *La costa de Mallorca*. Palma, 1957. pp. 109 i 110.

—Lladó y Ferragut, J. *Notas sobre el fortín de Cala Llonga*. "Santanyí", n.º 95, 13-8-61.

—Muntaner Bujosa, J. i Mascaró Pasarius, J. Article *Talaia del Corpus...* pp. 2021 i 2022.

—Pons Bonet, M. (Crònica no signada). *Tres torres de defensa...* "Diario de Mallorca", 4-5-73. p. 29.

—Ribas de Pina, M. *Torres Atalayas...*

—Rosselló Verger, V. M.^a Op. cit. p. 503.

—Vidal i Tomàs, B. *Moros en la costa...*

10. CALA SANTANYÍ

Torre Nova de sa Roca Fesa, Sa

M.G.M. 43-3 f

Assenyalada per Despuig, Mascaró i Rosselló.

Talaia costera de planta circular de 7 m. de diàmetre. La seva màxima altura era aproximadament de 9,25 m. L'enllosat del terrat estava a 8,50 m. d'altura. L'escarpa de la base és de 2,05 m.

La cobertura era una cúpula de mitja taronja, sostinguda per dos arcs de marès entrelaçats que arrancaven de damunt quatre suports, tipus cul-de-llàntia, també de marès. Tant el parament exterior com l'interior disposava de quatre reforços de maressos molt ben obrats. Sembla una còpia modernitzada de la Torre d'En Beu.



T. XXXVI

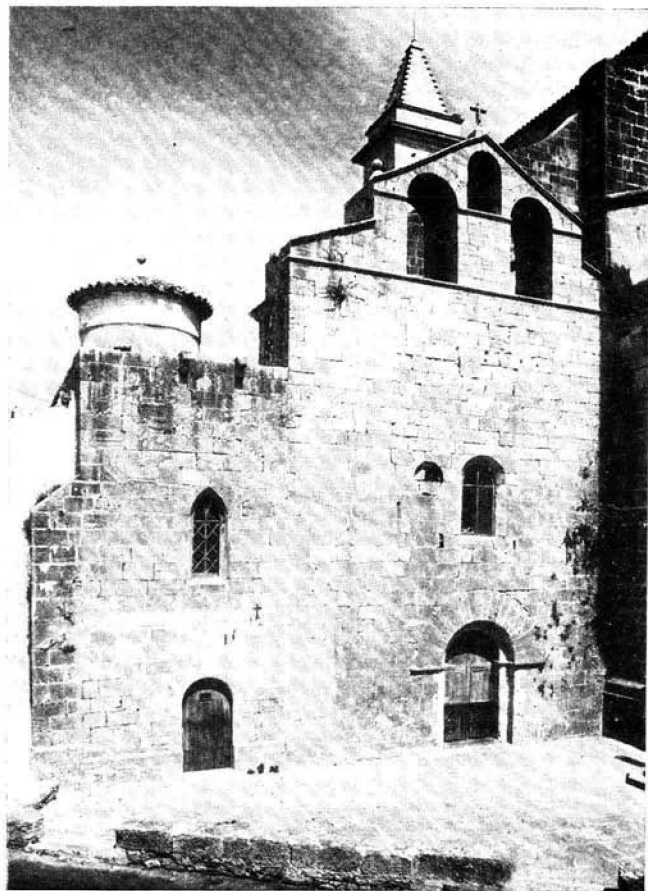
B. S. A. L.

Lám. XX

Sa Torre de s'Almonia, epicentre de les llegendes del bruixot Cincclaus.



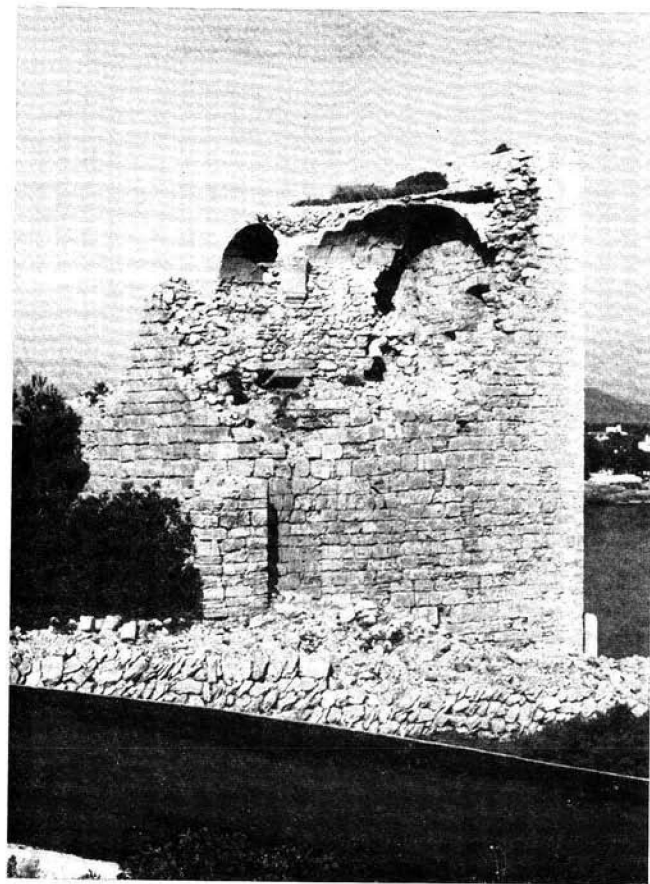
Torre del Santuari de Consolació.



Façana de l'església fortificada del Roser.



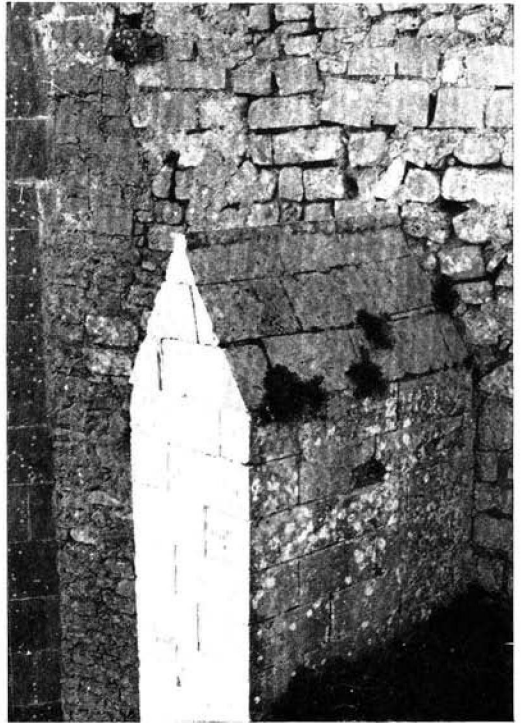
La Torre d'En Beu de Cala Figuera.



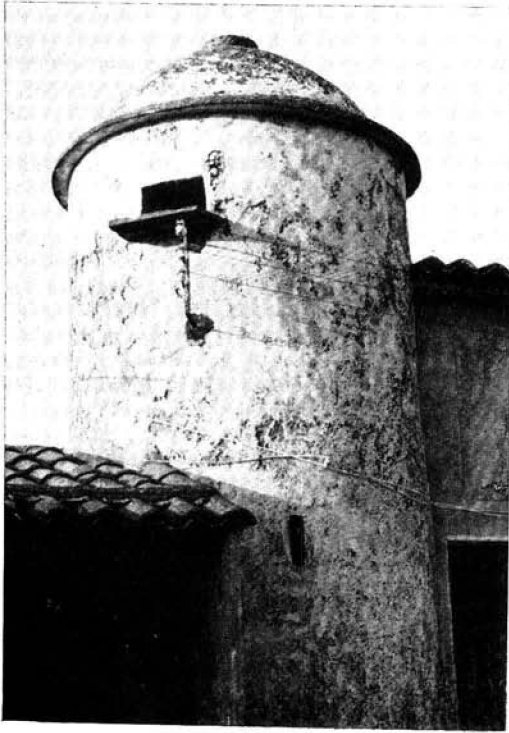
Castell de Porta Petro.



Torre de So'n Danús, antigament Benilassar.



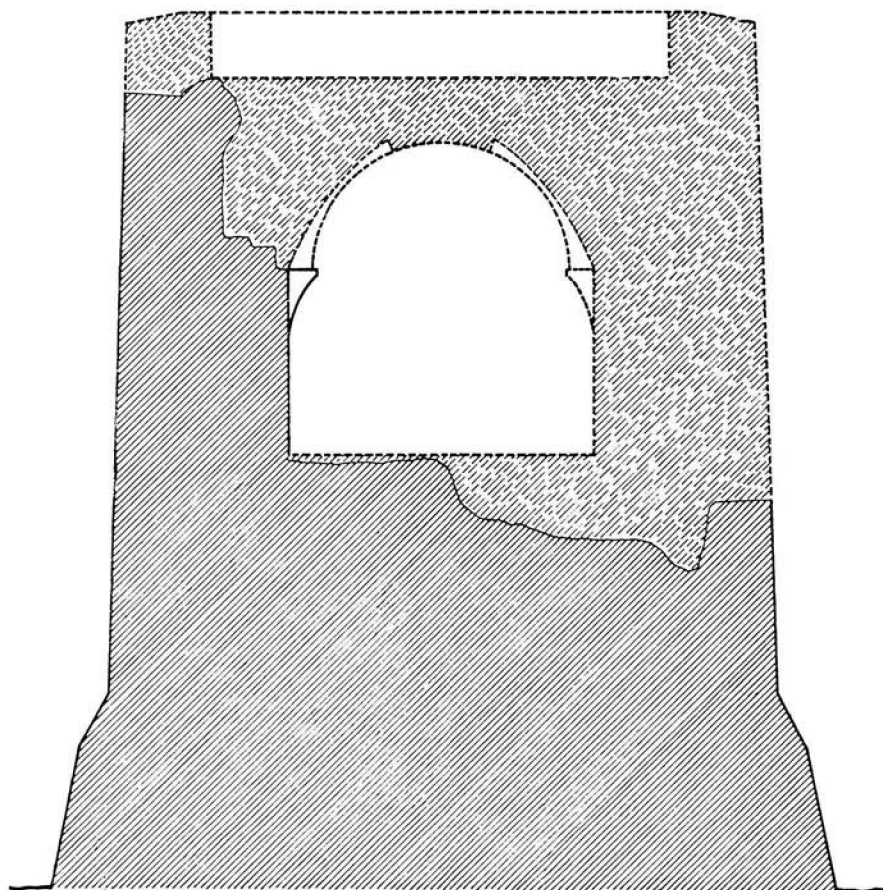
Detall de la fortificació del Roser.



Torre meridional de Sa Punta.



Torre septentrional de Sa Punta.



SA TORRE NOVA DE SA ROCA FESA
SECCIÓ

Edificada per acord del Gran i General Consell del 23 de febrer de 1663. Disposava d'un canó. Transmetia els focs de la Torre de Na Gosta a la Torre d'En Beu.

Bibliografia

- Estabén Ruiz, F. Op. cit. p. 589. La cita amb el nom de “Cabo Santanyi”.
- Habsburg-Lorena, L. S. Op. cit. Traducció de J. Sureda. *La costa de Mallorca*. Palma, 1957. pp. 113 i 114.
- Llaneres, B.; pseudònim de B. Vidal i Tomàs. *Sa Torre Nova*. “Santanyi”, n.º 151 i 152, corresponents als dies 12 i 16 d'octubre de 1963.
- Muntaner Bujosa, J. i Mascaró Pasarius, J. Article *Talaia del Corpus...* p. 2009.
- Pons Bonet, M. (Crònica no signada). *Tres torres de defensa...* “Diario de Mallorca”, 4-5-73. p. 29.
- Vidal i Tomàs, B. *Moros en la costa...*

11. CONSOLACIÓ

M.G.M. 40-12 h

Assenyalat per Rosselló.

Santuari fortificat situat damunt el turó d'aquest nom. La clasta està circuida d'alta murada. El campanar podria haver estat una torre de defensa. D'una manera molt temerària i en pla purament hipotètic podrien pensar que les mènsules que aguanten la canal del campanar, fossin abans el suport d'un matacà al cap d'amunt de la torre.

El document més antic conegut, fent referència a Consolació, és el publicat per R. Rosselló i porta la data de 1510.

Les dades conegudes en el santuari són les següents: 1646, al retaule de Sta. Escolàstica; 1677, esborrada, a la cisterna; 1688, al peu de la bellíssima finestra de la cotxeria; 1739, al rellotge de sol; i 1765, sobre el portal el campanar.

Bibliografia

- Habsburg-Lorena, L. S. Op. cit. Traducció de J. Sureda. *Los pueblos de Mallorca*. Palma, 1958. pp. 109-112.
- Pons Fullana, A. *Temples i oratoris del terme de Santanyi. Recull històric sobre la seva construcció*. Santanyi, 1974. pp. 68-71.
- Rosselló Vaquer, R. *Aportació a la història de Santanyi*. Santanyi, 1975. pp. 9 i 10.
- Vidal i Tomàs, B. *Consolació. Recull de documents i notícies sobre el santuari de Santanyi*. Palma, 1971.
- Vidal i Tomàs, B. Article *Santanyi* del *Corpus...* p. 1504.

12. DANÚS, SO'N

M.G.M. 42-12 a

Assenyalada per Mascaró i Rosselló.

Torre de planta rectangular coronada pes 26 mènsules de matacà. Edifici de tres plantes cobertes per voltes de mig canó, exceptuant la de baix que té uns arcs de pedra que aguanten la cobertura. La planta superior té una finestra d'arc conopial amb festejador. L'accés s'efectuava per una escala de caragol que aranca des de la planta baixa. Una sagetera li dona claror.

Una de les seves façanes està eixalbada i porta un esgrafiament característic del segle XVIII.

L'Arxiduc parla de So'n Danús *amb la seva vella torre quadrada amb mènsules i matacans, coronada per una garita.*

Bibliografia

—Habsburg-Lorena, L. S. Op. cit. Traducció de J. Sureda. *Los pueblos de Mallorca*. Palma, 1958. p. 114.

13. LLOMBARDS, ES

Paraire, Ca'n

M.G.M. 42-11 e

Desapareguda torre de planta circular, situada dins l'illeta de cases que cloven els carrers de s'Almonia, So n'Amer, i la Plaça de l'Església. Estava coronada per una creu llatina de pedra.

14. LLOMBARDS, ES

Torre de Ca's Forner, Sa

M.G.M. 42-11 e

Casa fortificada de planta rectangular, situada a la "Plaza del Caudillo", n.º 5. Edifici molt modificat, de tres plantes. La façana principal és la que actualment mira al corral. El portal estava situat al centre d'aquesta i era de mig punt i molt estret.

Joan Coves, el seu descobridor, diu que *es tracta, més que d'una torre, d'una casa fortificada de Vestil de Sa Torre de Ses Puntes i Sa Torre dels Enegistes de Manacor. La planta és rectangular i l'altura actual és de dos pisos. La façana principal no es pot observar a causa de reformes posteriors que emmascaren la seva primitiva fisonomia. La cara lateral esquerra conserva dues sageteres tapades, que en tenien dues de simètriques a la part dreta, invisibles a l'actualitat a causa de modernes edificacions. A la façana posterior hi podem destriar sageteres tapades i una finestra d'estil renaixentista amb festejador a l'interior i amb la decoració externa feta malbé.*

Bibliografia

—Coves Tomàs, J. *Les torres de defensa de Es Llombards*. Programa de les festes patronals de Sant Domingo. Es Llombards, 1975.

15. MARINES, CA'N

M.G.M. 41-5 f

Assenyalada per Mascaró.

Robusta torre cilíndrica situada a un cornaló de les cases. Seccionada a l'altura de la primera planta i convertida, aquesta, en terrat, on hi resta una finestra gran. L'accés es feia des de la planta baixa, coberta per una cúpula.

A l'altura del dintell de la finestra hi ha un escut amb el nom de Jesús, i la data de 1633. Més avall hi ha un rellotge de sol modern.

Bibliografia

—Habsburg-Lorena, L. S. Op. cit. Traducció de J. Sureda. *Los pueblos de Mallorca*. Palma, 1958. p. 104.

16. MORLÀ, SO'N

M.G.M. 43-1 d

Assenyalada per Mascaró. Rosselló n'assenyala una de cilíndrica.

Alta torre de planta quadrangular. Edifici de tres plantes. S'hi puja per una escala de caragol. Ha sofert moltes modificacions. Bastida entre 1539 i 1545.

Bibliografia

—Torres, Pep de ses; pseudònim de J. Segura Salado. *S'Alqueria Rotja...*

—Vidal i Tomàs, B. Article *Torre de So'n Morlà del Corpus...* pp. 2916 i 2925.

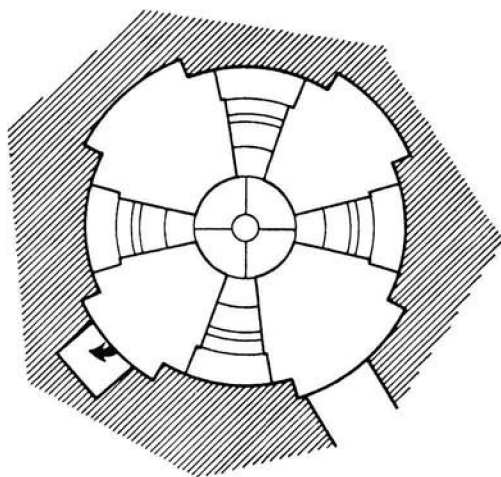
17. MORLÀ, SO'N

M.G.M. 43-1 d

Torre de planta quadrangular situada a poca distància de l'anterior i en direcció cap a la vila de Santanyí. Portal tapiat a l'altura de la primera planta.

Bibliografia

—Torres, Pep de ses; pseudònim de J. Segura Salado. *S'Alqueria Rotja...*



ESTRUCTURA DELS ARCS



SA TORRE NOVA DE SA ROCA FESA
SITUACIÓ

18. PORTO PETRO

Torre d'En Bossa, Sa

M.G.M. 43-9 c

L'assenyalen Mut, Despuig, i Mascaró.

Fortalesa de planta rectangular de 10 m. per 9,05 m. La màxima altura és de 13,25 m. Edifici de dues plantes derruït en part. La planta baixa fou reblida en una reforma. L'ingrés es feia des de l'exterior, per una escala que conduïa a la primera planta. Tenia almanco devuit es-pitlleres, dos matacans, i quatre troneres per a quatre canons.

Edificada sobre una torre més antiga per acord del Gran i General Consell, segons l'acta del 10 de maig de 1617.

Bibliografia

—Estabén Ruiz, F. Op. cit. p. 589.

—Habsburg-Lorena, L. S. Op. cit. Traducció de J. Sureda. *La costa de Mallorca*. Palma, 1957. pp. 110 i 111.—Muntaner Bujosa, J. i Mascaró Pasarius, J. Article *Talaia del Corpus...* pp. 2012 i 2021.—Pons Bonet, M. (Crònica no signada). *Tres torres de defensa...* "Diario de Mallorca", 4-5-73. p. 29.—Rosselló Verger, V. M.^a Op. cit. p. 503.—Segura Salado, J. i Aguiló Adrover, C. *El port i la fortalesa de Porto Petro*. Ciutat de Mallorca.—Santanyi, octubre de 1974. Obra inèdita.—Vidal i Tomàs, B. *Moros en la costa...*

19. PUNTA DE PORTO PETRO, SA

M.G.M. 43-8 a

Torreta situada a l'angle meridional de les cases. Possiblement no té més de dos metres de diàmetre. L'interior l'ocupa totalment l'escala de caragol. S'hi entra des de l'interior de les cases. Repartides arbitràriament i a diferents altures hi ha dotze sagetes. La cobertura és una petita cúpula.

20. PUNTA DE PORTO PETRO, SA

M.G.M. 43-8 a

Torreta situada a l'angle septentrional de les cases, bessona de l'anterior. Desprovista de sagetes. A la part superior té quatre finestres que pogueren fer-ne la funció, ja que a la part exterior són una mica més estretes. Es un poc més baixa que l'altra.

21. RAFALET, ES

Torre, Sa

M.G.M. 43-2 d

Torre de planta quadrangular, o rectangular, de la que només en resta una paret.

22. ROSSINOL, SO'N

M.G.M. 41-1 h

Torre de planta rectangular. Només en subsisteix una paret. Sembla que l'ingrés es feia a través de la primera planta.

23. SANTANYÍ

Bennàsser, Ca'n

M.G.M. 43-20

Torre desapareguda. Desconeixem la seva situació. Citada per B. Vidal i Tomàs.

Bibliografia

—Vidal i Tomàs, B. *Moros en la costa...*

24. SANTANYÍ

Bonico, Ca'n

M.G.M. 43-2 c

Torre desapareguda. Assenyalada en el pla de Berard com a de planta quadrangular.

Bibliografia

—Vidal i Tomàs, B. *Moros en la costa...*

25. SANTANYÍ

Carrer de Ca'l Reiet

M.G.M. 43-2 c

Dins el corral de Ca'n Galerí hi ha les restes d'una torre de planta circular. Descoberta per A. Pons.

26. SANTANYÍ
Carrer de la Pau

M.G.M. 43-2 c

Fragment de la murada de la vila.

Els sectors de la murada els hem inventariats aïlladament, ja que possiblement el circuit no era una paret contínua, sinó que restava interromput per la presència d'algun edifici. Diu l'Arxiduc que *aquesta fortificació va restar limitada a tancar alguns carrers, construir els murs i edificar les portes.*

Bibliografia

—Habsburg-Lorena, L. S. Op. cit. Traducció de J. Sureda. *Los pueblos de Mallorca*. Palma, 1958. p. 109.

—Rosselló Verger, V. M.^a Op. cit. p. 216.

—Vidal i Tomàs, B. *Moros en la costa...*

27. SANTANYÍ
Carrer de sa Lluna

M.G.M. 43-2 c

Assenyalada per Berard i Rosselló.

Torre de planta quadrangular. A l'interior de les cases es poden veure les mènsules d'un matacà. Rosselló parla d'ella com a torre cilíndrica.

Bibliografia

—Rosselló Verger, V. M.^a Op. cit. p. 217.

28. SANTANYÍ.
Carrer de Sant Andreu

M.G.M. 43-2 c

Fragment de la murada de la vila que tanca l'hort de la rectoria. L'any 1956 en caigué una porció considerable.

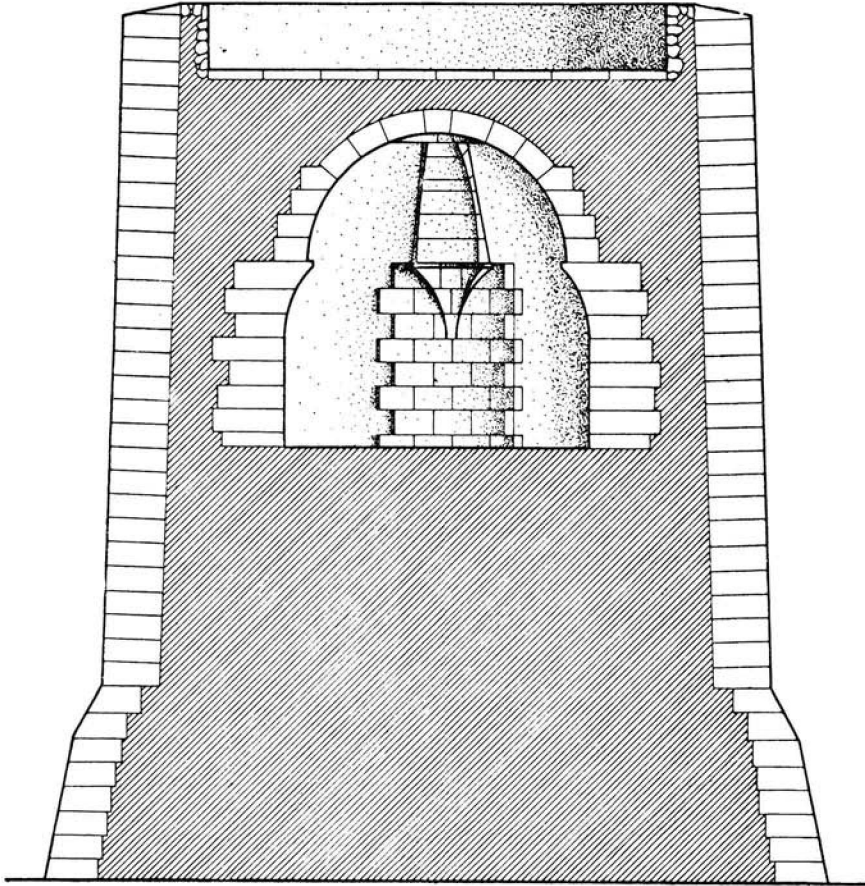
Bibliografia

—Rosselló Verger, V. M.^a Op. cit. p. 216.

29. SANTANYÍ
M.G.M. 43-2 c

Assenyalada per Berard.

Desapareguda torre angular de les murades i fragment de murada desaparegut fa pocs anys. La torre encara existia vers l'any 1790.



SA TORRE NOVA DE SA ROCA FESA
ESTRUCTURA

30. SANTANYÍ
Carreró d'Amunt

M.G.M. 43-2 c

Petit fragment de la murada visible al gravat de Sa Porta Murada de l'Arxiduc (vers 1884).

31. SANTANYÍ
Costa d'En Verger, Sa

M.G.M. 43-2 c

Assenyalat per Berard.
Fragment de murada desaparegut després de 1790.

32. SANTANYÍ
Porta Murada, Sa

M.G.M. 43-2 c

Assenyalada per Berard.

Torre-porta de les murades de Santanyí, que feia les funcions de baluard. Al costat que mira al Carreró d'Amunt té dues espielleres tapiades. El portal exterior és un arc de mig punt i l'interior un arc carpanell. La cobertura és una sòlida volta de mig canó. A la plataforma superior s'accedia per una escala (destruïda) situada darrera l'edifici, que conduïa fins a un portalet d'arc carpanell. El gravat de l'Arxiduc deixa veure restes de merlets al seu coronament. Segons l'Arxiduc *Santanyí estava tancat de murs, sense altra porta que la que encara es conserva*. També diu que *és l'única construcció notable que es pot veure a Santanyí*. Sortosament no és així. L'escut de la façana és posterior i anava destinat a l'abeurador.

Bibliografia

- Habsburg-Lorena, L. S. Op. cit. Traducció de J. Sureda. *Los pueblos de Mallorca*. Palma, 1958. pp. 108 i 109.
- Ponç Fullana, A. *L'Agnus Dei, escut de Santanyí*. Santanyí, 1973. pp. 5 i 6.
- Rosselló Vaquer, R. *Aportació a la història de Santanyí*. Santanyí, 1975. pp. 13 i 14.
- Rosselló Verger, V. M.^a Op. cit. pp. 215 i 216.
- Vidal i Tomàs, B. *Moros en la costa...*
- Vidal i Tomàs, B. Article *Santanyí del Corpus...* p. 1501.

33. SANTANYÍ
Porta Rotja, Sa

M.G.M. 43-2 c

Entrada de la murada de la vila coneguda únicament per la tradició.

Referent a ella escrigué B. Vidal: *Supongo que existieron diferentes puertas para entrar en la villa; tengo noticias de la "Porta Rotja" que, según tradición estaba en la desembocadura de la calle Guardia Civil.*

V. M.^a Rosselló parla de la llamada por la tradición *Porta Rotja*, origen del camino de *Ses Salines y Es Llombards*.

Bibliografia

—Rosselló Verger, V. M.^a Op. cit. p. 216.

—Vidal i Tomàs, B. *La murada*. "Santanyí", n.º 17, 16-8-58.

34. SANTANYÍ

Roser, El

M.G.M. 4312 c

Assenyalat per Berard.

Església del segle XIV o tal vegada anterior. L'absis és del segle VI. Habilitada a ciutadella, a la part superior es veuen diverses espitlleres i restes de merlets a la façana principal.

Ocupava un angle del recinte amuradat, que tenia forma pentagonal, i s'aixeca al capdamunt d'una petita elevació, més enllà de la isohipsa dels cinquanta metres.

Quan es construí la murada, la nau lateral del Roser encara no existia. Al bastir-la, degut a que restava extramurs, s'edificà un matacà per a defensa de la seva entrada, les mènsules del qual encara subsisteixen. Es visible a la façana principal del Roser l'empremta que hi deixà la murada, entre el portal principal i el de la nau adjunta.

Bibliografia

—Berard i Solà, Manuscrit de J.

—Habsburg-Lorena, L. S. Op. cit. Traducció de J. Sureda. *Los pueblos de Mallorca*. Palma, 1958. p. 108.

—Pons i Fullana, A. *Temples i oratoris...* p. 5 i ss.

—Rosselló Vaquer, R. *Aportació a la història...* pp. 6-9.

—Rosselló Verger, V. M.^a Op. cit. p. 216 i ss.

—Vidal i Tomàs, B. *Fortificación del Roser*. "Santanyí", n.º 14, 5-7-58.

—Vidal i Tomàs, B. *Moros en la costa...*

—Vidal i Tomàs, B. Article *Santanyí del Corpus...* pp. 1505 i 1506.

35. SANTANYÍ

Torre d'En Beu, o del Regidor, Sa

M.G.M. 43-2 c

Assenyalada per Berard.

Torre de planta circular destruïda l'any 1959. No conservava tota la seva altura, i la cobertura era de teules. A la part alta hi havia una

finestra semblant a la de la torre de Ca'n Marines. La planta baixa tenia una petita obertura, i estava coberta per una cúpula de mitja taronja, emblanquinada a l'interior.

L'únic document gràfic que coneixem és un quadre a l'oli de Francisco Bernareggi.

Rosselló Verger es refereix a ella com a part integrant de les murades.

Bibliografia

—Rosselló Verger, V. M.^a Op. cit. p. 216.

—Vidal i Tomàs, B. *Moros en la costa...*

36. SANTANYÍ

Torre d'En Clar, Sa

M.G.M. 43-2 c

Assenyalada per Berard.

Torre de planta circular. L'antic portal està tapiat i la planta baixa està coberta per una cúpula, idèntica a la de la planta superior. Una escala de fusta condueix al terrat. La cobertura del forat de l'escala és l'original. Conserva la totalitat de la seva altura i restes dels quatre matacans que tenia.

Bibliografia

—Vidal i Tomàs, B. *Moros en la costa...*

37. SANTANYÍ

Torrer, Ca'n

M.G.M. 43-2 c

Assenyalada per Berard.

Torre de planta quadrangular situada en el Carreró de Na Marcellina. Ha sofert moltes modificacions que desfiguren la seva primitiva fisonomia.

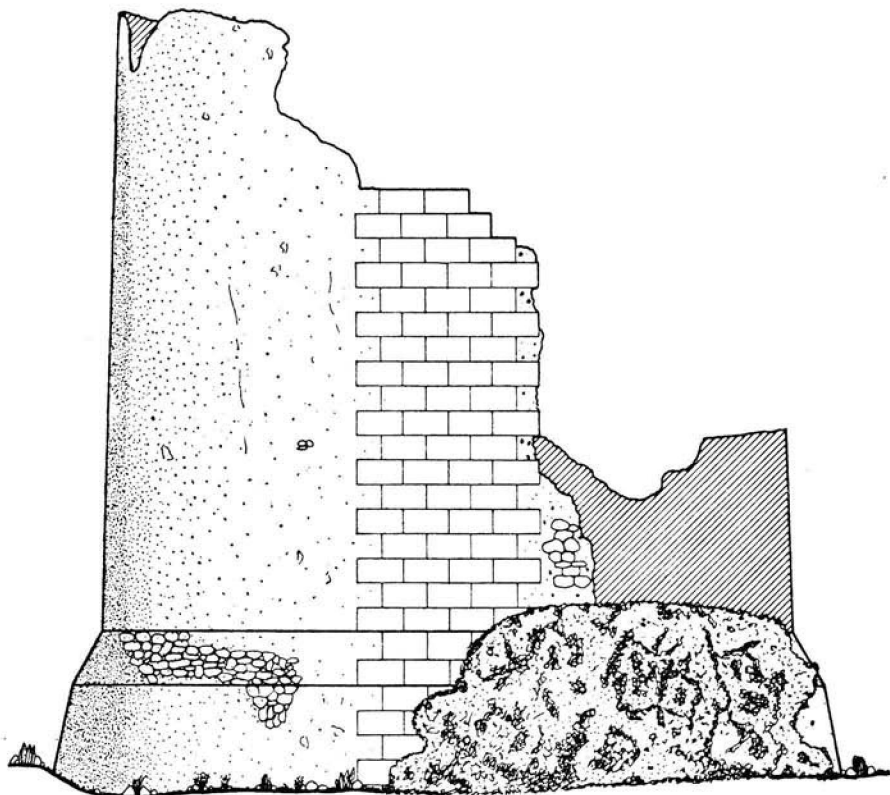
38. VALLET, SA

Torre de Na Gosta, Sa

M.G.M. 44-8 d

Assenyalada per Mut, Despuig, Mascaró i Rosselló.

Talaia costera destruïda vers 1937.



SA TORRE NOVA DE SA ROCA FESA
ESTAT ACTUAL (1973)

L'Arxiduc fa referència a *la Torre de la costa, anomenada també Na Costa, basta torre lleugerament cònica, amb gàrgola, sense porta ni finestra. Té una terrassa plataforma...*

Podria ésser que part d'aquesta torre encara existís, celada per un edifici modern.

Bibliografia

- Estabén Ruiz, F. Op. cit. p. 589.
- Habsburg-Lorena, L. S. Op. cit. Traducció de J. Sureda. *La costa de Mallorca*. Palma, 1957. p. 116.
- Muntaner Bujosa, J. i Mascaró Pasarius, J. Article *Talaia del Corpus...* p. 2008.
- Ribas de Pina, M. *Torres Atalayas...*
- Rosselló Verger, V. M.^a Op. cit. p. 503.
- Vidal i Tomàs, B. *Moros en la costa...*

39. SANTANYÍ

Canonge, Ca's

M.G.M. 43-1 c

Torre de planta circular. No conserva tota la seva altura primitiva.

40. VIVES, SO'N

M.G.M. 43-1 d

Rosselló assenyala una torre cilíndrica a So'n Morlà; possiblement es tracta d'aquesta.

Torre cilíndrica que defensa la clasta de les cases predials, conegudes abans amb el nom de Maria. Rebaixada d'altura. L'entrada actual és moderna. La primitiva està tapiada i és un portalet d'arc carpanell d'altura reduïda. Vora l'entrada actual es veu una sagetera.

La cobertura és una cúpula ennegrida pel fum d'un forn interior. A la planta superior, actualment convertida en terrat, s'hi puja per una escala exterior. Antigament s'hi accedia per una escala caragol.

Les cases, que porten la data de 1629, estan juxtaposades a un edifici enrunat molt més antic, tal vegada del segle XV. Creim que la torre és anterior a 1629.

Bibliografia

- Torres, Pep de ses; pseudònim de J. Segura Salado. *S'Alqueria Rotja...*
- Vidal i Tomàs, B. Article *Torre de So'n Morlà* del *Corpus...* pp. 2916 i 2925.