

## APORTACIONS AL CONEIXEMENT DE L'EPIGRAFIA MALLORQUINA \*

(COMARCA DE SANTANYI)

**INTRODUCCIÓ:** Les esporàdiques troballes de materials epigràfics, dins la comarca de Santanyí, ens donen prova de la seva considerable romanització. Ja a l'any 1775 es donava a conèixer un epígrafe procedent de la necròpolis més important del terme.<sup>1</sup> Posteriorment A. Furió, J. Bover, Th. Mommsen, E. Hübner, Ferrà-Firenque, F. Talladas, J. Planas, F. Fita, C. Veny, i darrerament B. Font han publicat, en notes aïllades o en inventaris exhaustius, l'epigrafia del terme.<sup>2</sup>

En els darrers anys, casuals descobriments han vengut a engrossar la sèrie d'epígrafes ja coneguts, especialment del capítol *Instrumentum*. En el present estudi incloem vint-i-un títols quasi totalment inèdits:<sup>3</sup> dues inscripcions funeràries, un fragment d'estuc, una pesa, i disset segells estampats sobre diverses terrisses.

### ELS JACIMENTS:

#### *Son Cosme Pons*

Poblat talaiòtic conegut específicament per "Ses Talaies de Ca's Saig". Fou totalment derruït vers l'any 1938<sup>4</sup> i l'integraven nombrosos

---

\* Agraïm a Damià Cerdà els seus consells i orientacions per a la publicació d'aquest treball. Els dibuixos són originals de Cosme Aguiló.

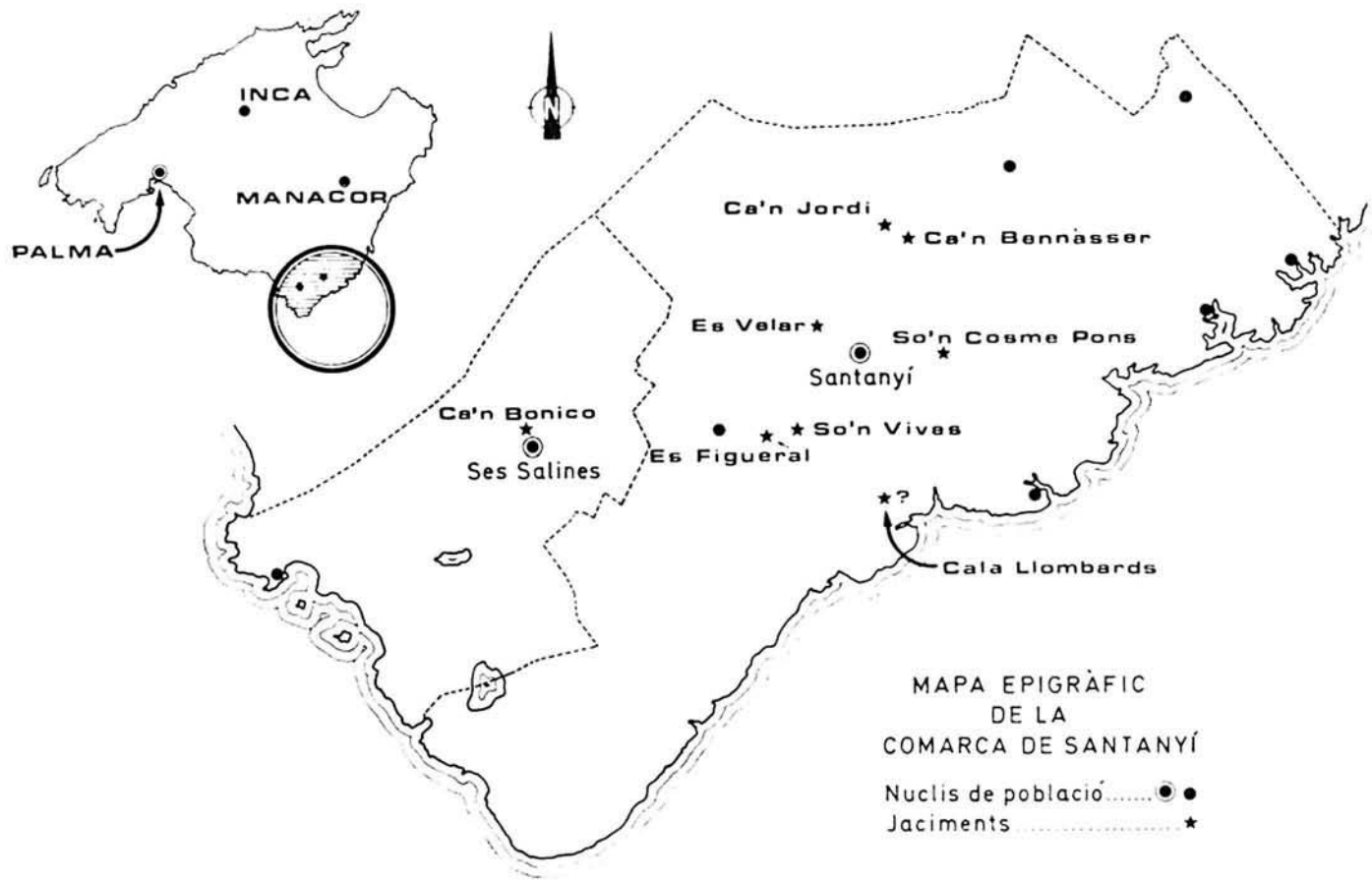
<sup>1</sup> Necròpolis de Sa Carrotja. M. Martínez Pingarrón, *Prólogo de la ciencia de las medallas*. (Madrid, 1777). Citam a través de C. Veny, *Corpus de las inscripciones baleáricas hasta la dominación árabe*. (Madrid, 1965) p. 106.

<sup>2</sup> Cal tenir en compte que, quan ens referim al terme de Santanyí, hi incloem el de Ses Salines, segregat l'any 1926.

<sup>3</sup> L'epígrafe n.º 8, procedent de Son Cosme Pons, es va publicar per dues vegades: C. Veny, *Aportaciones a la romanización de Mallorca según las fuentes epigráficas*. (*Historia de Mallorca* coordinada per J. Mascaró Passarius. Tom I. Palma, 1973. p. 536) i D. Cerdà, *Economía antigua de Mallorca*, en el mateix tom. *Mapa del comercio de vinos, aceites y salazones*, n.º 59, fig. 5.

Veny el publicà equivocadament com a procedent de Ses Salines.

<sup>4</sup> Comunicació de B. Vidal i Tomàs.



monuments.<sup>5</sup> S'hi han fet sovint fortuïtes troballes: ceràmica indígena i romana, molons, molins de rotació, monedes, objectes de vidre i d'os, pedres esfèriques, discs perforats, un amulet fàlic,<sup>6</sup> utensilis de bronze i de ferro, un motllo per a la fabricació de pectorals de plom<sup>7</sup>...

D'aquest poblat en descriurem deu epigrafies.

#### So'n Morlà (Es Figuerà)<sup>8</sup>

Vora una cova d'enterrament i un sitjot, on antigament hi havia restes talaiòtics, es va trobar una estampilla sobre un fragment del coll d'una àmfora. És l'única troballa d'aquest lloc.

#### Es Velar d'Aprop<sup>9</sup>

Poblat talaiòtic avui ja desaparegut, on probablement es va assentar una vila romana. Ho fa pensar l'abundància de *tegulae*, trossos de paviment, blocs paralelepípedics de pedra de Santanyí molt ben obrats i ceràmica romana en superfície. Han sortit també molins de rotació de lava volcànica, molons, un motllo de fundició, un *pondus*...

D'aquest lloc procedeixen tres estampilles: una sobre una *tegula*, una altra sobre un fragment de ceràmica aretina, i una tercera sobre el fragment d'una àmfora.

#### So'n Vives (Darrera ses Cases)<sup>10</sup>

Dalt un turonet d'aquest predi, es troben en superfície nombrosos fragments de *tegulae*, d'àmfores i de *terra sigillata*. Procedeix d'aquest lloc una marca impresa sobre un fragment de *tegula*.

<sup>5</sup> La bibliografia sobre aquest poblat és: C. Aguiló i J. Coves, *El problema de l'aigua a Santanyí durant la Prehistòria*. B. S. A. L. (Palma, 1972) p. 601. M. Fernández-Miranda, *Sobre unos materiales arqueológicos de la colección Aguiló-Covas-Vidal de Santanyí*. B. S. A. L. (Palma, 1972) pp. 611-616. J. Ferrer, *Carta arqueològica parcial de Santanyí*. Manuscrit inèdit del Seminari Conciliar de Mallorca. Signatura 68-479. 1936. B. Font, *Mallorca Protohistòrica*. (Historia... Tom I. pp. 372, 373 i 381). J. Mascaró i C. Aguiló, *Noticias para la Carta Arqueológica de la comarca de Santanyí*. B. S. A. L. (Palma, 1970). p. 103. J. Parera, *Monuments Prehistòrics de Santanyí*. "Sa Marjal". (Sa Pobla, 1925). C. Vadell, *Historia del Pueblo de Santanyí*. Manuscrit inèdit, 1899? C. Veny, *Aportaciones...* p. 536.

<sup>6</sup> B. Font, Op. cit. pp. 373 i 381.

<sup>7</sup> M. Fernández-Miranda, Op. cit. pp. 611, 612, 615 i 616.

<sup>8</sup> Veure sobre aquest lloc: J. Mascaró i C. Aguiló, Op. cit. p. 111

<sup>9</sup> Veure sobre aquest lloc: idem. p. 116.

<sup>10</sup> Veure sobre aquest lloc: idem. p. 112.

*Ca'n Jordi (Ses Talaies)*<sup>11</sup>

Poblat talaiòtic amuradat i de planta elíptica, derruït en part. Resten tres fragments de murada i un talaiot. S'hi ha trobat ceràmica indígena i romana (destaca una llumeta campaniana), molins de rotació i molons, un disc de pedra perforat, pedres esfèriques...

Recentment es trobà un fragment de ceràmica aretina que conserva part del segell.

*Ca'n Bennàsser*<sup>12</sup>

Extens poblat talaiòtic quasi totalment derruït. Es troben restes desperdigats dins les finques anomenades "Tanca de s'Era" i "Tanca d'es Botigó", essent aquesta darrera el lloc de procedència d'un fragment segellat de ceràmica aretina.

*Ca'n Bonico*<sup>13</sup>

El progressiu creixement de Ses Salines féu que l'àrea urbana s'estengués fins al lloc conegut per "Sa Vinyassa", amb la parcel·lació d'aquests terrenys, l'any 1967, es descobriren una sèrie de sitjots i abundosa ceràmica romana. Entre les troballes destaquen una pesa romana, i el fons d'un vas de *sigillata* amb la marca del fabricant, apareguts posteriorment.

*Cala Llombards (?)*

A la col·lecció de B. Vidal i Tomàs pertanyen dos fragments epigràfics de pedra calcària. No sabem amb seguretat la procedència d'aquestes peces, però B. Vidal creia que foren trobades a l'esmentada cala, desconecent les circumstàncies de la troballa. L'únic monument que coneixem a les proximitats d'aquesta cala és un talaiot.

*Els epígrafes*

Per a la descripció de les epigrafies, les agruparem segons el lloc de procedència, enumerant-les amb el mateix ordre que seguim en els gravats.<sup>14</sup>

<sup>11</sup> La bibliografia sobre aquest poblat és: C. Aguiló, *Ca'n Bennàsser i Ca'n Jordi. Declaracions d'un vell pagès sobre aquests poblats*. Setmanari "Felanitx". 14-9-1974; J. Ferrer, Op. cit. J. Mascaró, *Historia...* Tom. IV. p. 529. Id. M. G. M. (1952-62). Làm. 40-lli. J. Mascaró i C. Aguiló, Op. cit. p. 113 J. Parera, Op. cit. (Sa Pobla, 1927).

<sup>12</sup> C. Aguiló, Op. cit. J. Ferrer, Op. cit. J. Mascaró, *Mapa...* Làm. 43-3a. J. Mascaró i C. Aguiló, Op. cit.

<sup>13</sup> Anònim, *Hallazgo de restos históricos*. Diari "Balears". 31-12-67. J. Mascaró i C. Aguiló, Op. cit. p. 116.

<sup>14</sup> Les epigrafies que publicam són descobriments dels autors i de Guillem Vidal, exceptuant les que expressament s'indica en el text.

*Son Cosme Pons*

1). Fragment de ceràmica sud-gàlica de forma trapezoidal, pertanyent al fons del vas. Amida 8'3 cm. de llarg, 4'4 cm. d'amplària màxima i té un gruix de 0'8 cm. A l'interior d'un cercle incís, de 3'4 cm. de diàmetre, hi ha un segell, en alt relleu, tipus *planta-pedis* el qual amida 1'8 cm. de llarg per 0'3 cm. d'ample. Es sencer i presenta la particularitat d'estar imprès al revés (veure fig. n.º 1). La transcripció és:

OF. MASCLI

Que s'interpreta per:

OF(ficinator) MASCLI

De la seva cal·ligrafia observam el nexa que formen les lletres M-A. Aquesta darrera, de caràcter arcaic, no té el traç del centre horitzontal sinó inclinat. Aiximateix la L es presenta en forma de lambda grega. La interpunció és circular i els àpexs de certes lletres (F, S, lambda, I) estan moderadament desenvolupats.

El fabricant *Masclus*, o *Masculus*, la marca del qual apareix aquí en forma genitiva, va desplegar la seva activitat a La Graufesenque durant el període de Claudi fins al principi de Vespasià.<sup>15</sup>

2). Fragment de ceràmica sud-gàlica de forma triangular que amida 4,6 cm. de llargària per 2'1 cm. d'amplària i 0'4 cm. de gruixa. El centre de la part interior és lleugerament convexa. Al vèrtex es veuen dos arcs, corresponents a dos cercles concèntrics. A la base hi ha un fragment d'un segell idèntic al descrit sota el número 1, i fet amb la mateixa matriu. Se'n veuen les lletres M, A, S, lambda, I.<sup>16</sup>

3). Fragment de ceràmica aretina de forma triangular que amida 4 cm. de base per 3'6 cm. d'altura; té un gruix de 0'7 cm. Al centre de dos cercles concèntrics incomplets estan impresos, en alt relleu, dos *planta-pedis*, també incomplets, separats per una distància de 0'1 cm. La seva conservació és deficient degut a petits desprendiments del revestiment del vernís. Les mides dels dos fragments d'estampilla són: 1 cm. de llargària per 0,3 cm. d'amplària el superior, i 0,9 cm. per 0,4 cm. l'inferior. La seva lectura és:

... TETTI

... MIA

Es pot interpretar així:

L(ucius) TETTI(us) SAMIA

Quasi totes les lletres tenen els àpexs desenvolupats.

<sup>15</sup> Felix Oswald, *Index of potter's stamps on "terra sigillata"*. pp. 192 i 193. Longmans, 1920.

<sup>16</sup> Aquest fragment el descobrí F. Mus.

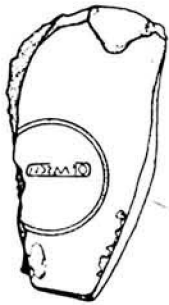


Fig. 1

Q22A410

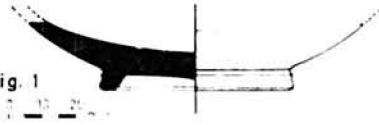


Fig. 2

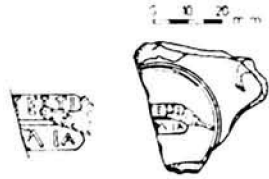


Fig. 3

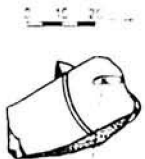


Fig. 4

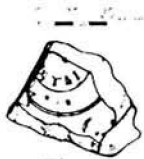


Fig. 5

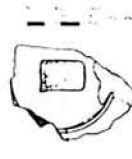


Fig. 6



Fig. 7



Fig. 8



Fig. 9

Q 5 10 m

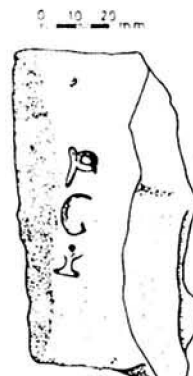
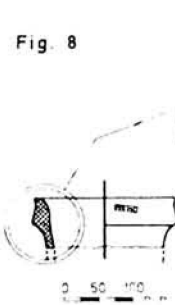


Fig. 10

SON COSME PONS  
SANTANYÍ

Segons Oxé-Comfort,<sup>17</sup> el fabricant *Lucius Tettius Samia* primitivament firmava únicament *Samia*, i després ho féu amb els tres noms en la forma acostumada del vocatiu, tal com a aquesta estampilla. El taller d'aquest ceramista assolí una gran activitat des de l'any 20 a. de C. al canvi d'era. La forma femenina del cognom *Samia* és característica dels primers temps de la ceràmica aretina, moda seguida per altres mestres terrissers: *C. Sertorius Ocella*, *A. Vibius Scrofula*... El cognom *Samia* sembla derivar del nom topogràfic *Samos*, així com el nom *R(h)odo*, aplicat a un esclau d'un altre taller, deriva del topònim *Rhodos*.

4). Fragment de ceràmica sud-gàllica de forma trapezoidal que amida 4 cm. de llarg per 2,3 cm. d'ample, pertanyent a la base del vas. Una línia corba incisa, restes d'una circumferència, atravesa la peça transversalment. A l'interior d'aquesta circumferència, desplaçat del centre, hi ha una *planta-pedis* incomplet de 0'8 cm. de llarg per 0'2 cm. d'amplària màxima, essent el gruix de 0'7 cm. Sembla que el vas estava perforat en el centre de la base; així, la marca del fabricant restà interrompuda degut a que s'imprimí, en part, sobre l'orifici. La transcripció és:

NIL...

Que interpretam per:

NIL(us) F(ecit)?

Les lletres es presenten aglutinades en un sol nexa. Segueix a aquest una interpunció circular. Tal vegada a la part incompleta hi anàs una F(fecit).<sup>18</sup>

5). Fragment de ceràmica aretina de forma irregular de 3'6 cm. per 2'6 cm. i un gruix màxim de 0'7 cm.; correspon al fons del vas. Conserva part d'un segell circular situat excèntricament dins una circumferència incisa de la qual solsament n'és visible un arc. La transcripció de la part conservada és:

ATEI

Els àpexs de les lletres estan ben desenvolupats.

Aquesta marca correspon al terrisser *Cneus Ateius*, el cognom del qual és desconegut. Aquest mestre ceramista tenia nombrosos esclaus dels quals vint-i-tres estan avui perfectament identificats. Gran part de les estampilles que porten únicament el nom del mestre, probablement pervenen dels esclaus: *Euhodus*, *Mahes*, *Xantus*, i *Zoilus*. Marques d'aquests esclaus n'han sortides a Mallorca.<sup>19</sup> El seu primer mestre fou *Cn. Ateius Eros* d'Arezzo.<sup>20</sup>

<sup>17</sup> Oxé-Comfort, *Corpus Vasorum Arretinorum*. Bonn, 1968. pp. 453-459.

<sup>18</sup> Per a l'estudi de les estampilles de Nilus vegeu: Felix Oswald, op. cit. p. 220.

<sup>19</sup> C. Veny, *Aportaciones*... p. 535.

<sup>20</sup> Oxé-Comfort, Op. cit. pp. 42 i 43.

6). Fragment de ceràmica aretina de forma irregular de 3'6 cm. per 2'6 cm. Al centre d'un cercle incís, part del qual encara és visible, es conserva un segell rectangular, complet, de 1'2 cm. per 0'9 cm. Aquest segell és d'estampació defectuosa i l'única lletra visible és una E, situada a l'angle inferior esquerre. Es veuen els restes, il·legibles, d'altres lletres.

7). Fragment de la base d'un vas de ceràmica sud-gàlica de forma irregular i de vernís de tonalitats apagades. Amida 4'5 cm. per 3'1 cm. i una gruixa màxima de 0'5 cm. Dins una circumferència incisa, de la que se'n conserva la meitat, hi ha una estampilla incompleta, de forma de *planta-pedis*, de 1,2 cm. de llarga per 0,4 cm. d'ampla.

La transcripció és:

OFPV ...

Que interpretam per:

OF(ficinator) PVDENS

Manca la interpunció entre la F i la P; aquestes dues lletres tendeixen a desenvolupar els àpexs. El ceramista *Pudens* desplegarà la seva activitat a La Graufesenque vers el període Claudi-Nero.<sup>21</sup>

8). Fragment de forma irregular del coll i boca d'una àmfora de pasta rosada que amida 11,4 cm. per 7,5 cm. El diàmetre de l'obertura era de 20 cm. Sobre el llavi, de 4 cm. d'ample, hi ha una cartela apaïxada de 3,2 cm. per 0,9 cm., i 0,6 cm. de fondària màxima. La cartela, que reproduïx la forma del segell, està una mica inclinada. La transcripció és:

POENI

La lletra P està oberta, és a dir, mancada de la part horitzontal inferior, i la N, capgirada, és desmesuradament ampla. Els àpexs no tenen desenvolupament.

Pertany a una àmfora de La Campània d'època republicana, tipus Dressel I, variant A del professor N. Lamboglia,<sup>22</sup> datable del 170 al 150 abans de C. Aquest tipus d'àmfora es destinava a l'exportació dels famosos vins de Falern, que sortien principalment del port de Puteoli.<sup>23</sup>

Insistim en que aquesta epigrafia es va publicar equivocadament com a procedent de Ses Salines. S'ha de corregir aquesta dada. Un dels autors<sup>24</sup> la recollí dins una tanca de conreu de Son Cosme Pons (Santanyí).

<sup>21</sup> F. Oswald, Op. cit. pp. 192 i 193.

<sup>22</sup> Nino Lamboglia, *Per una classificazione preliminare della ceràmica campana*. Atti del I Con. inter. di Studi Liguri. (1950). Bordighera, 1952. p. 139.

<sup>23</sup> D. Cerdà, *Economia antiga de Mallorca*. (Historia de Mallorca coord. per J. M. P. Tom I. Palma 1973. p. 442).

<sup>24</sup> Joan Coves.



9). Fragment de la part inferior d'un estucat, de forma irregular i superfície una mica còncaua, que amida 2,8 cm. per 1,6 cm. El fons és negre i delimiten la basa dues franges blanques. A la part esquerra es veuen els restes d'una lletra, il·legible, (possiblement una O ò una U), seguida de una N capgirada i una E. Les lletres són d'un color verdós fosforescent.

10). Fragment d'una *tegula* de pasta rosada i forma rectangular de 9,3 cm. per 5,1 cm.; la gruixa és de 2,6 cm. Al centre, sobre una superfície ben llisa, es veuen tres lletres, en baix relleu, col·locades verticalment. Són identificables les dues primeres, una P i una G. La tercera, està separada de les altres per una interpunció circular.

#### *Es Figueral*

11). Fragment del coll d'una àmfora de forma trapezoidal de 11,5 cm. per 6 cm. i una gruixa de 1,7 cm. A un costat té imprès un segell rectangular de 3,2 cm. per 1,4 cm. La pasta és vermellova. La inscripció, d'impressió bona, diu:

L. A. C. T

Les lletres, d'una altària de 1,1 cm., tenen els àpexs desenvolupats exceptuant la C. Els extrems de la L i de la T estan elegantment bifurcats. Les interpuncions són triangulars excepte la que separa la A de la C que és rectangular.

Possiblement es tracta de dos personatges diferents, potser el del fabricant i el de l'esclau. El primer seria L(ucius) A. i el segon C(aius) T. D'ambdós se'ns escapa el *nomen gentile*.<sup>25</sup>

#### *Es Velar d'Aprop*

12). Fragment de ceràmica aretina de forma irregular de 3,9 cm. per 3,3 cm. i una gruixa màxima de 0,8 cm. Pertany al fons del vas i únicament està vernissada la cara interior, part que ens ha arribat molt deteriorada. A un costat es veu una estampilla rectangular, incompleta, de 0,7 cm. de llargària per 0,7 cm. d'amplària. Té els angles arquejats. L'inscripció, en dues rengleres, diu:

... VS

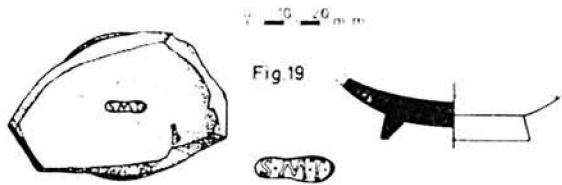
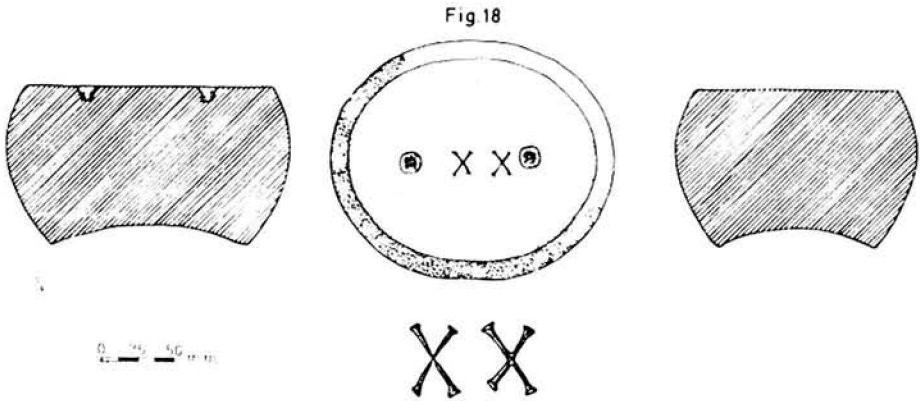
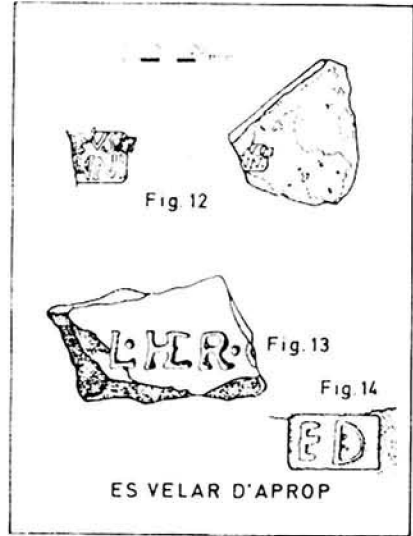
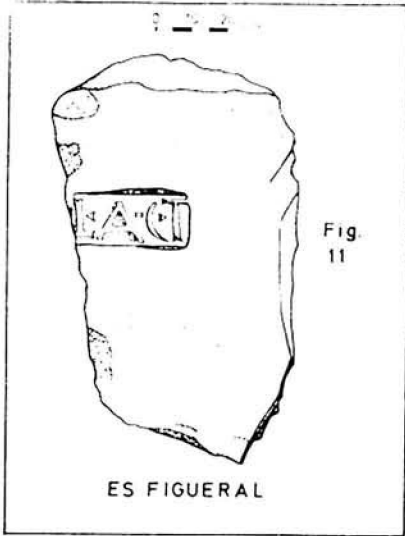
... NNI

Que es completa així:

CISSVS

C(aius) ANNI

<sup>25</sup> Devem el descobriment d'aquesta ceràmica al Dr. D. Cosme Ferrer.



CA'N BONICO

Es tracta del fabricant *Annius* que, en aquest cas, apareix en genitiu sotaposat al del seu esclau *Cissus*, en nominatiu. Les estampilles CISSVS C. ANNI han sortides a diverses localitats, principalment a Arezzo, Roma, i Elx.<sup>26</sup>

13). Fragment de *tegula* de pasta rosada i forma irregular de 6,1 cm. per 3,4 cm. i una gruixa de 2,6 cm. A una de les superfícies planes es veu un segell incomplet, en baix relleu, i sens enquadrar.

La inscripció, de lletres profundes, diu:

L. HER. O ...

Que podem completar així:

L(ucius) HER(ennius) OF(ficinator)

L'altura de les lletres és de 1,1 cm. i les interpuncions són circulars. Els extrems de les lletres estan lleugerament ampliat; de la lletra O només se'n veu el començament i les lletres H i E es presenten aglutinades.

El professor N. Lamboglia<sup>27</sup> reproduïx un fragment pertanyent a aquest ceramista i el transcriu així: [L.] HER. O[p] (L. Herenni Optati); es atribuïble, potser, al segle III.

*Herennius*, fabricant d'anforae i tegulae, tenia el taller probablement a Itàlia. Àmfores amb la seva firma apareixen freqüentment a la vila romana de Torre de Llauder (Mataró).<sup>28</sup> Les tegulae es troben per tota la costa de la Mediterrània occidental, des d'Albintimilium fins a Empúries, Girona, Badalona, Tarragona, Sagunt, Elx, Alacant, i Pollentia.<sup>29</sup> A la costa lleuantina d'Espanya ha sortit, a vegades, la marca d'aquest fabricant expressada d'aquesta forma: L. HERENN (formant nexes les lletres H i E i les NN).

Davant aquestes circumstàncies estranyes, desconegudes a Itàlia, C. Veny creu que es tracta d'una figlina hispana radicada, potser, a Sagunt, de gran activitat i amb un ampli radi de difusió.<sup>30</sup>

14). Fragment de ceràmica romana, probablement d'una àmfora. La pasta és roja, recoberta, a la part exterior per una pàtina blanca. Amida 14,5 cm. per 7,1 cm. i 3,7 cm. de gruixa. Conserva un segell rectangular de 2,4 cm. de llarg per 1,5 cm. d'ample.

<sup>26</sup> Oxé-Comfort, Op. cit. p. 20.

<sup>27</sup> p. 178.

<sup>28</sup> C. Veny, *Aportaciones...* pp. 536 i 537.

<sup>29</sup> C. Veny, *Algunas marcas de ladrillos y tejas romanos encontrados en Mallorca*. Archivo Español de Arqueología. Vol. XXXIX. 1966. N.º 113 i 114 pp. 163, 164 i 165.

<sup>30</sup> C. Veny, *Algunas marcas...* p. 165.

La inscripció, perfectament impresa en alt relleu, diu:

EDK

L'altura de les lletres és de 1,1 cm., essent la E una mica més petita. Les lletres D i K estan aglutinades i tenen en comú el traç vertical. Desconeixem el nom complet d'aquest fabricant.

*So'n Vives*

15). Fragment de *tegula* de forma irregular de 11 cm. per 8,5 cm. i una gruixa de 2 cm. La pasta, plena d'impureses, és de color negrós. Conserva una cartela de forma apaïsada, amb els angles arquejats, de 6,1 cm. per 2 cm. El començament de la inscripció està ben imprès mentre que l'acabament gairebé és perceptible. No obstant això es pot llegir:

TO. VIN

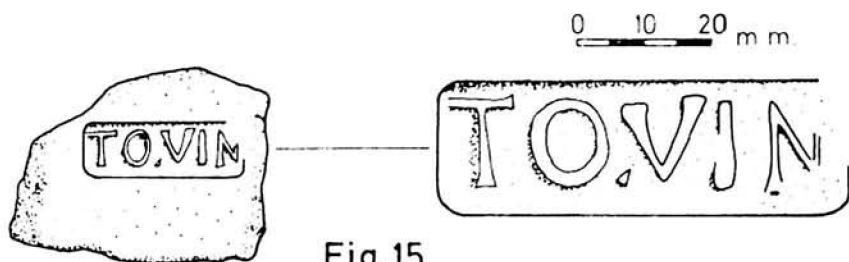


Fig.15

SON VIVES

Les lletres, en alt relleu, tenen els àpexs desenvolupats i una altura de 1,3 cm. La interpunció és triangular i està situada al nivell de la base de l'escriptura enlloc d'estar al centre com és usual.<sup>31</sup>

*Ca'n Jordi*

16). Fragment de ceràmica aretina de forma irregular de 4,5 cm. per 4,1 cm. i una gruixa de 0,6 cm. Pertany a la base d'un vas, en part reconstruïble, de la qual el diàmetre exterior era de 4 cm. A l'interior es veuen restes d'un cercle incís, de perfil de mitja canya, al centre hi

<sup>31</sup> Descobrí aquesta ceràmica D. Damià Verger.

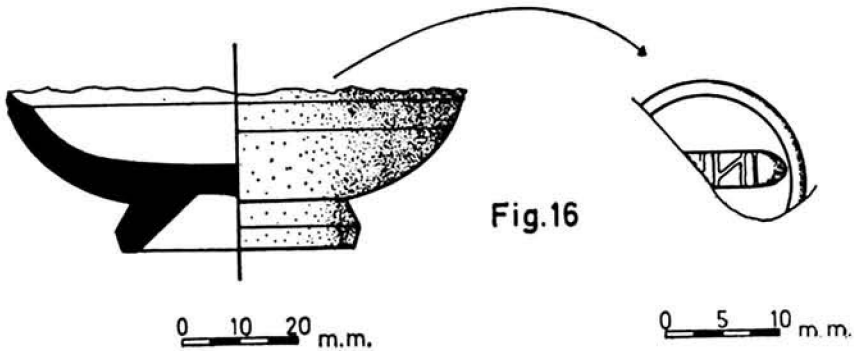
havia un *planta-pedis* del que encara se'n veu un tros que amida 0,8 cm. de llarg per 0,3 d'ample. La inscripció diu:

... NNI

Es reconstruïble per:

ANNI

Correspon al fabricant *Annius*, d'Arezzo. Veure el que hem dit sota el número 12.<sup>32</sup>



## CA'N JORDI

### *Ca'n Bennàsser*

17). Fragment de ceràmica aretina de forma irregular de 5,5 cm. per 5,1 cm. i una gruixa de 0,6 cm.; pertany al fons del vas. La part interior està vernissada, però no l'exterior. A un costat es veu un cercle incís, incomplet, de 2,7 cm. de diàmetre. Al seu interior, desplaçada del centre, es veu una cartela rectangular, amb els angles arquejats, de 1,2 cm. per 0,6 cm. La inscripció, en alt relleu, es presenta en dues rengleres separades per una línia que, longitudinalment, divideix el rectangle en dues parts iguals. L'epígrafe diu:

CN. ATEI

EROS

L'interpretam per:

CN(eus) ATEI(us)

EROS

<sup>32</sup> Devem la troballa d'aquesta ceràmica a D. Catalina Bonet.

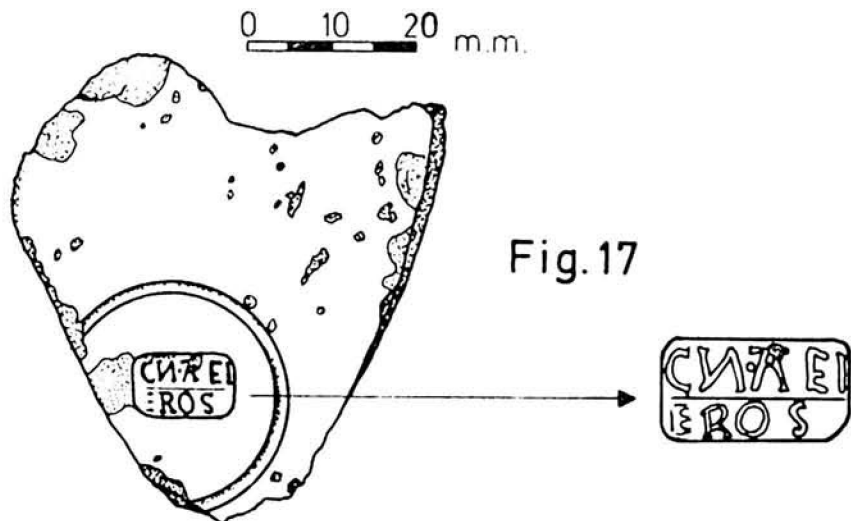


Fig. 17

## CA'N BENNÀSSER

Els àpexs d'algunes lletres estan desenvolupats moderadament. La N, al revés, té el traç diagonal que sobrepassa el vèrtex inferior. La A i la T formen nexa. La E de la segona renglera és a penes perceptible i la interpunció és circular.

(Veure sobre aquest ceramista el que deim sota el n.º 5).

### *Ca'n Bonico*

18). *Pondus* de marbre blanc i de planta elíptica. Els eixos de la cara superior, completament plana, amiden 17 cm. per 14 cm. La grosària de la peça va augmentant, a mesura que ens acostam a la base, fins a arribar a una màxima de 19,5 cm. per 16,5 cm., a partir de la qual disminueix paulatinament, amidant, a la basa, 16 cm. per 10,5 cm.; l'altura és de 11 cm. La base és cònca, amb una màxima fondària de 1,2 cm. Totes les cares estan ben treballades i perfectament allisades. Sobre l'eix major de la cara de dalt, a unes distàncies respectives de 3,5 cm. i 3,7 cm., es troben dues perforacions circulars de 1,5 cm. de

diàmetre i 1 cm. de fondària, a l'interior de les quals hi ha, adherits, restes del plom que retenia l'ansa. Ocupant un lloc excèntric entre aquestes, hi ha gravat el següent numeral:

X X

El tipus d'escriptura és monumental, espontani, i traçat amb una certa finura. Les lletres, de 2 cm. d'altura, són poc profundes, possiblement gravades a punxó, tenint els àpexs ben desenvolupats.

El numeral expressa el valor de la pesa en lliures. La lliura romana equivalia a 327,45 grams, per el que 20 lliures equivaldrien a l'actualitat a 6.549 grs. El pes actual de la peça és de 6.300 grs. Hi manquen, per tant, 249 grs. que corresponien a l'ansa, que segurament era de ferro.<sup>33</sup>

19). Fragment de ceràmica aretina, de forma irregular, de 5,8 cm. per 3,9 cm. La gruixa és de 0,4 cm. Conserva la totalitat del preu, que té un diàmetre de 4,1 cm. A l'interior, al centre, hi ha un *planta-pedis* de 1,1 cm. per 0,3 cm. Duu la següent inscripció:

S. M. T.

Els àpexs de les lletres estan ben desenvolupats i les interpuncions són circulars. Aquesta marca es podria interpretar, desconeixent el cognom, per:

S(extus). M(urrius). T.

### *Cala Llombards?*

20). Fragment d'una llosa romana de pedra calcària del país, de gra fi, i de forma irregular. Amida 13 cm. per 6,8 cm. i una gruixa de 2,2 cm. Presenta les cares anterior i posterior perfectament allisades i polides. La inscripció es redueix a un fragment d'una sola renglera, que correspon al final d'un nom personal femení:

... PEIA

L'altura de les lletres, de secció de mitja canya, és de 3,7 cm., exceptuant la A que és de 3,2 cm. La profunditat és de 0,15 cm. L'escriptura és monumental, elegant, i dibuixada amb bellíssim perfil calligràfic. Els extrems de les lletres acaben en àpexs ben desenvolupats.

És possible que afecti al nom personal *Pompeia*, que amb tanta freqüència apareix en els títols epigràfics mallorquins. Pel caràcter dels signes és datable des de l'època d'August a Trajà.<sup>34</sup>

<sup>33</sup> Aquest per fou descobert pel propietari d'una parcel·la d'aquest lloc, quan cavava una síquia per a fer els fonaments d'un nou edifici.

<sup>34</sup> P. Batlle Huguet, *Epigrafia Latina*. Barcelona, 1946.

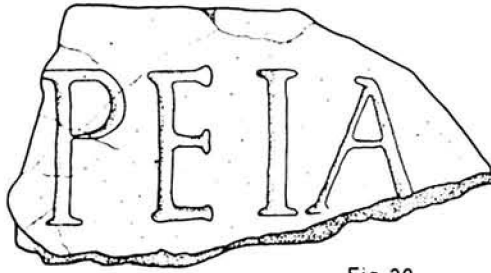


Fig. 20

0 10 20 30 40 50 mm

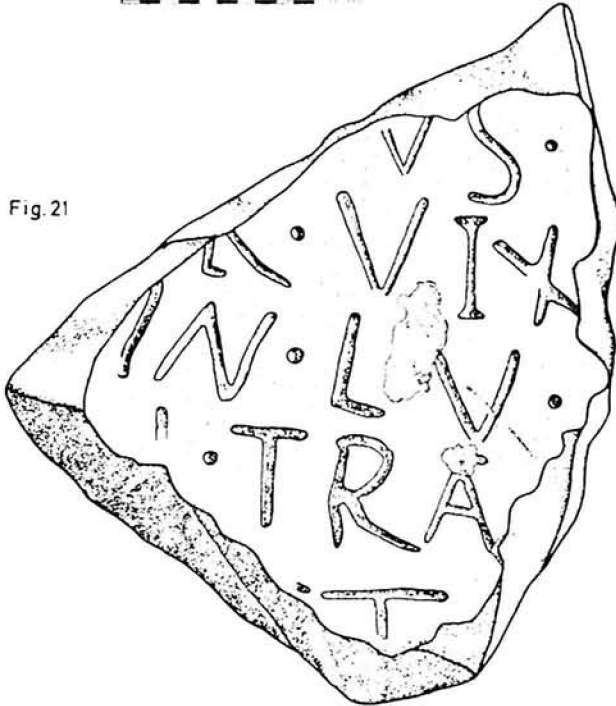


Fig. 21

COL. BERNAT VIDAL I TOMÀS  
SANTANYÍ  
CALA LLOMBARDS?



		SON			CA'N			
		COSME PONS	ES VELAR	ES FIGUERAL	SON VIVES	CA'N JORDI	BENNASSER	CA'N BONICO
SIGILLATA	SUD-GÀL·LICA I ARETINA	CNEVS ATEIVS	CISVS CAIVS ANNI			ANNIVS	CNEVS ATEIVS EROS	SEXTVS MVRRIVS T.
		Atei	Cisvs C. Anni			Anni	Cn. Atei Eros	S M.T.
		LVCIVS TETTIVS SAMIA						
		L. Tetti Samia						
		NILVS						
		Nil. (?)						
		Officinator MASCLVS						
		Of. Mascli						
		Officinator PVDENS						
		Of. Pvdens						
ÀMFORES		POENI	E.D.K.	LVCIVS A. CAIVS T.				
		Poeni	E.D.K.	L.A.-CT				
TEULES		P.G. (?)	LVCIVS HERENNIVS		TO.VIN			
		P.G. (?)	Officinator L.Her.Of.		To Vin			

No coneixem amb seguretat el lloc de procedència i les circumstàncies de la troballa.

21). Fragment d'una estela romana de pedra calcària de les pedres de Santanyí. És de forma irregular i amida 17,6 cm. per 14,3 cm. i una gruixa de 7 cm. Presenta la cara anterior perfectament allisada i polida, i la posterior grollerament desbastada. La inscripció, corresponent a la part central, es distribueix en cinc rengleres:

... VS.  
 ... R. VIX ...  
 ... NN. LV.  
 ... TRA ...  
 ... T ...

L'inscripció està mal distribuïda, les rengleres són irregulars i no són paral·leles. L'altura de les lletres oscilla entre els 2,4 cm. i els 3,2 cm., i la fondària és de 0,2 cm. Els extrems de la S, la R (segona renglera) i la I es presenten desenvolupats. L'escriptura és monumental, espontània, i de traçat ferm i segur. Les interpuncions són circulars.

Aquest epígrafe és parcialment reconstruïble:

... VS. / ... R. VIX(it) / ANN(is). LV. / ... . TRA(nsivit) / ... T ... /

Es tracta d'un títol funerari, (fórmula VIXIT), corresponent a un personatge masculí, (desinència en "VS"), del que únicament coneixem el temps de la seva existència, que fou de 55 anys. La fórmula verbal TRANSIVIT, amb el sentit de "va passar" ("d'aquesta vida" o "a una altra vida") indicadora d'una creença en el Més Enllà, ens fa pensar si és una epígrafia cristiana.<sup>35</sup>

COSME AGUILÓ I ADROVER I JOAN COVES I TOMÀS

SANTANYÍ, novembre de 1974.

<sup>35</sup> C. Veny, *Corpus...* pp. 77-79; i *Aportaciones...* pp. 543 i 544. Ll. Pérez, *Mallorca cristiana (Historia...* coord. per J. M. P. Tom I). pp. 545-576.