

Les pràctiques de consum ritual de recursos faunístics documentades al recinte de taula de Sa Cudia Cremada (Maó, Menorca, Illes Balears)

Irene RIUDAUVETS, Cristina BRAVO i Damià RAMIS

SHNB



SOCIETAT D'HISTÒRIA
NATURAL DE LES BALEARS

Riudavets, I., Bravo, C. i Ramis, D. 2023. Les pràctiques de consum ritual de recursos faunístics documentades al recinte de taula de Sa Cudia Cremada (Maó, Menorca, Illes Balears). *Boll. Soc. Hist. Nat. Balears*, 66: 117-139. ISSN 0212-260X. e-ISSN 2444-8192. Palma.

Les excavacions arqueològiques realitzades a l'interior del recinte de taula del jaciment de Sa Cudia Cremada (Maó) entre els anys 2015 i 2021, han proporcionat noves dades que ajuden a millorar de forma significativa el coneixement, no tan sols d'aquests santuaris exclusius de la segona edat del ferro de Menorca, sinó també de les pràctiques rituals que s'hi realitzaven. Entre els elements més representatius localitzats durant el treball de camp, en destaquen les restes de fauna. L'acumulació documentada representa un dels conjunts més abundants d'aquest tipus de restes de la prehistòria balear localitzats a l'interior d'un edifici. L'estudi que es presenta se centra en l'anàlisi dels conjunts faunístics localitzats al nivell d'ús de l'edifici, on s'hi ha constatat la presència de les espècies que formen part de la típica cabana domèstica del talaiòtic final, formada per caprins domèstics, bou i porc, essent present també una petita representació de restes de peix. Un dels fets més destacables és la ubicació deliberada de gran part d'aquestes restes, formant diferents concentracions situades en punts específics del recinte. Aquest fet sembla estar relacionat amb les diverses pràctiques de gestió i consum de la fauna dins el context de probables banquetes rituals, que es realitzarien a zones específiques associades a determinats elements arquitectònics amb importància litúrgica.

Paraules clau: *talaiòtic final; recinte de taula; arqueozoologia; banquetes rituals; religiositat; edat del ferro.*

RITUAL CONSUMPTION PRACTICES INVOLVING THE FAUNAL RESOURCES LOCATED IN THE TAULA ENCLOSURE AT SA CUDIA CREMADA (MAÓ, MENORCA, BALEARIC ISLANDS). Archaeological excavations conducted in the taula enclosure at Sa Cudia Cremada (Maó) between years 2015 and 2021, have offered new information which significantly helps improving the knowledge about these buildings, which were exclusive to the island of Menorca during the second Iron Age, and the ritual practices carried out in them. One of the most important group of elements located during fieldwork is represented by faunal remains. The faunal assemblage is one of the most abundant from the Prehistory of the Balearics for a group of animal bones located within a building. The study presented in this paper shows the analysis of faunal concentrations located in the building's occupation level, which include the typical species of livestock from the Late Talayotic period, consisting of sheep, goats, pigs and cattle, but also a small percentage of fish remains. One of the most interesting traits is the deliberate distribution of most of these animal remains in several accumulations located in specific areas within the enclosure. This characteristic could be related to some animal management and consumption practices during ritual feasts, which would be held in specific areas associated to some architectural features of liturgical importance.

Key words: *Late Talayotic, taula enclosure, archaeozoology, ritual feasts, religious-*

ness, Iron Age.

IRENE RIUDAVETS GONZÁLEZ, Institut Menorquí d'Estudis, Camí des Castell 28, 07702, Maó. E-mail: irene.riudavets@nuraraq.com (autora de correspondència). CRISTINA BRAVO ASENSIO, Institut Menorquí d'Estudis, Camí des Castell 28, 07702, Maó. DAMIÀ RAMIS BERNAD, Societat d'Història Natural de les Balears (SHNB), Margalida Xirgu 16, baixos 07011 Palma (Illes Balears), E-mail: damiaramis@gmail.com

Recepció del manuscrit: 20-07-2023; revisió acceptada: 24-10-2023; publicació online: 25-10-2023.

Introducció

Als espais interiors dels recintes de taula de Menorca es documenten grans quantitats de restes faunístiques que van formar part de la utilització d'aquests recintes. Tot i això, el coneixement sobre la composició, la finalitat i la gestió d'aquests recursos és bastant limitat, ja que han estat objecte de pocs estudis específics.

Encara que s'ha intervingut, de forma total o parcial, a 13 recintes de taula, la informació recuperada en molts casos o no està publicada, o si ho està, no es fa gaire menció a les restes faunístiques recuperades. D'entre els estudis publicats sobre la matèria, cal destacar el realitzat sobre el conjunt de restes recuperat al santuari de Torralba d'en Salort (Sanders, 2009), el qual va concloure que es tractaria d'individus sacrificats i consumits en el context d'un ritual religiós que, per les seves característiques, s'emmarcaria en les celebracions relacionades possiblement amb el solstici d'estiu.

L'estudi de les restes faunístiques documentades al recinte de taula de Sa Cudia Cremada pretén donar una passa més a l'hora d'intentar comprendre com es gestionaven aquests recursos, la composició del conjunt de les restes i quin tipus de relació es podria haver establert entre les accions directament relacionades amb la fauna (possibles sacrificis, actes de carnisseria, de cuinat i de consum) i els

elements arquitectònics, ceràmics, lítics o metàl·lics que s'han pogut documentar i que presenten una relació directa entre ells.

El recinte de taula de Sa Cudia Cremada

Durant la segona edat del ferro (*ca.* 500-100 aC) a l'illa de Menorca es desenvolupa l'anomenada cultura del talaiòtic final. Es tracta d'una societat que presenta una evident continuïtat i un fort arrelament amb la de la fase anterior, coneguda com a talaiòtic inicial (*ca.* 1200-500 aC) (Anglada *et al.*, 2017; Riudavets i Ferrer, 2022). La cultura talaiòtica a més, mostra grans similituds amb la cultura que de forma sincrònica es troba a Mallorca, encara que les particularitats entre ambdues seran prou evidents per diferenciar-les.

En aquest context, i de forma exclusiva a l'illa de Menorca, es construeix una nova tipologia de santuaris que s'anomenen recintes de taula. Aquests edificis presenten una forma general molt estandarditzada i es caracteritzen per la seva monumentalitat, destacant-se entre el conjunt l'anomenada taula, un gran monument situat aproximadament en el centre de l'espai, format per dos grans blocs amb forma de T, i que en alguns casos arriba a superar els 5 metres d'alçada.

Fins a principis del segle XXI s'havia intervingut, de forma parcial o total, a 12

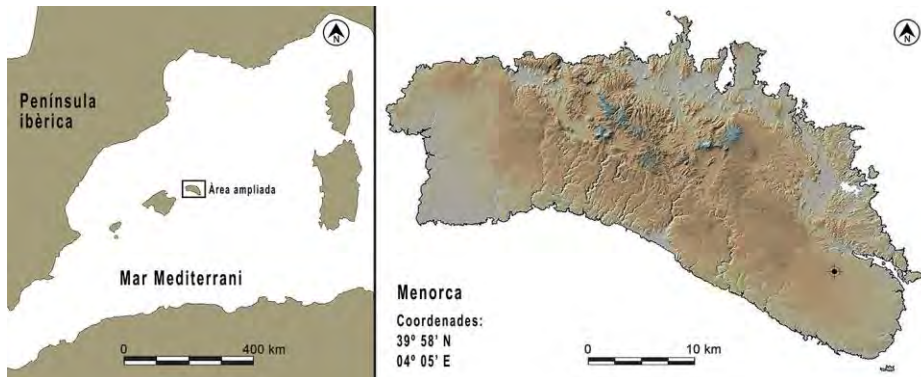


Fig. 1. Ubicació de Sa Cudia Cremada.
Fig. 1. Location of Sa Cudia Cremada.

recintes de taula. De totes aquestes intervencions, destaquen les excavacions als recintes de Trepucó (Murray 1932, 1938), Torralba d'en Salort (Fernández-Miranda, 2009) i Torre d'en Galmés (Rosselló-Bordoy, 1984), ja que són les que van proporcionar més informació.

Amb l'objectiu d'aprofundir en el coneixement d'aquest tipus d'estructures, l'any 2015 es va posar en marxa un nou projecte d'investigació que se centrava en l'excavació i estudi del recinte de taula del jaciment de Sa Cudia Cremada, ubicat al terme municipal de Maó, i que representaria la primera intervenció arqueològica en aquest jaciment. L'excavació arqueològica de l'interior d'aquest santuari es va desenvolupar en campanyes anuals fins a l'any 2021.

Sa Cudia Cremada és una explotació rural situada al sud-oest de Maó, entre la carretera que condueix a Sant Climent i el Camí de Baix. La finca conserva tres conjunts arqueològics delimitats: l'anomenada "Naveta", situada al pati de les cases, que realment és un talaiot de planta ovalada i façana lleugerament còncaua orientada al sud amb cambra interior; la "Cova", un hipogeu artificial de planta complexa amb 7 columnes picades,

situada al camí d'entrada a la finca; i, finalment, "Sa Pleta de sa Talaia", on es concentren les estructures principals que conformarien el nucli del poblat. De fet, els tres conjunts formarien part d'un mateix assentament on, com succeeix a altres indrets d'època prehistòrica, es localitzen estructures pròpies dels poblats però també zones de necròpolis.

Situat a uns 200 m al nord de les cases i dins Sa Pleta de sa Talaia, a la cota més alta del terreny, es localitza el conjunt d'estructures arqueològiques més visibles pròpies d'un hàbitat talaiòtic. D'una banda, es conserva un gran talaiot massís de factura ciclòpia i planta ovalada. La façana s'orienta cap al sud, on s'hi observa una escala a mitjana alçada, i presenta un lleuger talús a les seves parets. A la part de davant d'aquest monument, es conserven diversos elements que plantegen l'existència d'un possible edifici, que no ha estat intervingut.

El poblat conserva un segon talaiot de factura ciclòpia, de dimensions més reduïdes i de planta amb tendència circular. Aquest presenta una portalada a la cara nord, que possiblement donaria accés a una cambra interior, actualment col·lapsada. En el costat nord se li adossen

les restes d'una construcció amb planta de tendència rectangular.

El recinte de taula de Sa Cudia Cremada se situa entre aquests dos talaiots, i presenta gran part de les característiques arquitectòniques típiques d'aquesta tipologia de santuaris. Està construït mitjançant la tècnica ciclòpia a partir d'un gran mur de doble parament amb forma de ferradura irregular i façana recta que emmarca un espai intern d'aproximadament 40 m². La forma d'aquest mur, amb el número d'Unitat Estratigràfica Constructiva 1001 (UEC-1001), s'adapta per la banda oest a un edifici anterior que encara no ha estat

intervengut.

L'edifici presenta un únic accés a l'espai intern que es divideix de forma general en dues parts separades físicament per la taula. Així i tot, durant la intervenció aquestes dues parts es van subdividir, per facilitar la ubicació de les restes documentades. Així, a la part davantera es van establir 5 espais: Entrada, Zona E, Peus de Taula, Zona W i Àmbit SW. L'Entrada s'inicia al mig de la façana, on es troba l'únic accés a l'interior de l'edifici. La porta està emmarcada per dos brancals i a nivell del terra s'hi troba un esglaó pla.

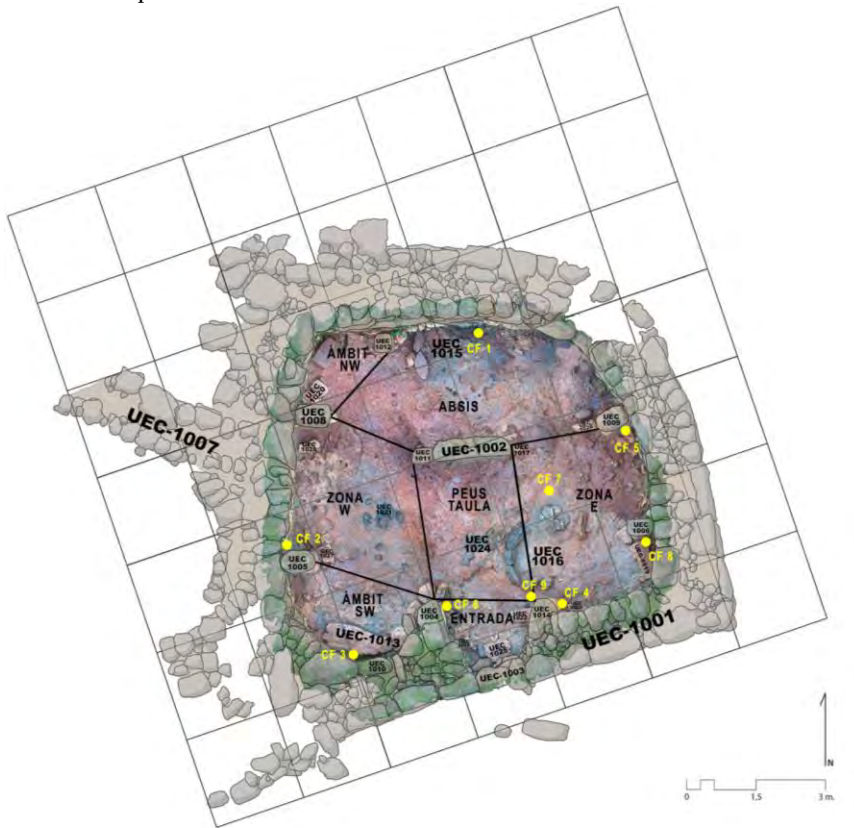


Fig. 2. Plànol del recinte de taula de Sa Cudia Cremada.
Fig. 2. Map of Sa Cudia Cremada's taula enclosure.

La Zona E s'ubica a la banda est de la part davantera. Està emmarcada pel brançal intern UEC-1014, la pedra lateral de la taula UEC-1017 i la pilastra UEC-1009. Inclou gran part de l'estructura de combustió UEC-1016 i la banqueta UEC-1019, realitzada mitjançant una llosa i diversos blocs alineats i a la mateixa cota, amb la part superior aplanada, i que està situada sobre el nivell d'ocupació, adossant-se al mur perimetral i a la pilastra UEC-1006.

La part central de l'espai el conforma la zona anomenada Peus de Taula. Com el seu nom indica, es tracta de la superfície que queda just per davant de la pedra suport que forma part de la taula. Aquí s'hi troba l'altra part de l'estructura de combustió UEC-1016 i l'enllosat UEC-1024.

La banda oest de l'espai està dividit en dues parts: la Zona W i l'Àmbit SW. La Zona W és equivalent a la Zona E, i està emmarcada pel brançal UEC-1004, la pedra lateral de la taula UEC-1011, la pilastra iconostàtica UEC-1008 i la pilastra UEC-1005. La pilastra iconostàtica és un element comú als recintes de taula. Es tracta de la pilastra situada sempre a l'esquerra de la taula, en vista frontal, i sol tenir certes característiques que la diferencien de la resta de pilastres adossades al parament intern del mur perimetral. En el cas de Sa Cudia Cremada, aquest element està conformat mitjançant una llosa plana falcada a la roca mare, sobre la qual se situen dos tambors de pedra. El terme "iconostàtica" deriva dels vocables grecs *eikón* ('imatge') i *stásis* ('acció de posar'), i la seva funció sembla estar relacionada amb l'exposició de figures relatives al culte (Riudavets et al., 2023).

Al sud de la Zona W s'hi ubica un petit espai semicircular anomenat Àmbit SW.

Aquest s'emmarca entre el brançal UEC-1004 i la pilastra UEC-1005 i inclou una gran banqueta construïda mitjançant una gran llosa plana i cinc blocs de mida més petita (un d'ells un molí manual tipus moló capgirat i reaprofitat), ubicats sobre el nivell d'ocupació i adossats al parament intern del mur perimetral i al brançal UEC-1004. Cal destacar que la banqueta està construïda als peus d'un nínxol (UEC-1010) situat al parament intern del mur perimetral, a una alçada d'aproximadament 130 cm. Es tracta de l'única estructura d'aquest tipus documentada a aquest recinte.



Fig. 3. Pilastra iconostàtica.

Fig. 3. *Iconostasis pilaster.*

La part posterior a la taula es subdivideix en dos espais. L'Àmbit NW és el petit espai que hi ha entre la pilastra

iconostàtica UEC-1008 i l'altar doble UEC-1012. Dins aquest àmbit s'hi troba també una petita banqueta, UEC-1020, adossada a la part posterior de la pilastra iconostàtica i formada per dos blocs, un d'ells part d'un moló reaprofitat. En el cas del santuari de Sa Cudia Cremada, com s'ha mencionat, l'altar es situa a la part posterior d'aquesta pilastra, dins l'Àmbit NW. Aquest altar, a més, presenta una característica singular dins el conjunt de recintes de taula menorquins, ja que es tracta de l'únic que està format per dos blocs, un al costat de l'altre. Un dels dos blocs va aparèixer caigut, és de secció rectangular i presenta totes les seves cares ben treballades, escairades i polides, fet destacable, ja que aquest tipus de treball de la pedra no es troba a cap altre bloc del recinte de taula. Estava situat sobre una mena de "coixí" d'argila i a la part superior presenta un retall de secció rectangular. A la banda est d'aquest bloc, se'n troba un segon, UEC-1012, que possi-

blement funcionaria com a element complementari del primer.

Finalment, l'espai més gran de tots és l'Absis. Com el seu nom indica, és un espai de tendència absidal delimitat a l'oest per l'Àmbit NW, al sud per la taula i a l'est per la pilastra UEC-1009. La zona de l'Absis inclou una segona estructura de combustió, la UEC-1015, que està situada a la banda est de l'altar i delimitada a la mateixa banda per dos molons reaprofitats.

La taula (UEC-1002) se situa a la zona central de l'edifici, encara que no del tot centrada. Conserva in situ part de la llosa vertical, amb una alçada màxima de 175 cm. La part superior, però, està fracturada, fet que impossibilita el càlcul de l'alçada total del monument. Aquesta llosa vertical està visiblement treballada per la seva part davantera, observant-se una superfície polida que contrasta amb la part posterior, que presenta una superfície molt rugosa i irregular. Encara que no s'ha pogut recuperar el capitell, si que es conserven les



Fig. 4. Taula de Sa Cudia Cremada amb les pedres laterals.

Fig. 4. Taula of Sa Cudia Cremada with the two side stones.

dues pedres laterals, que es col·loquen de forma típica a nivell del terra, a banda i banda de la pedra suport. La pedra lateral UEC-1011 es troba a la banda oest i, amb una alçada total de 70 cm, presenta unes mesures significativament més grans que la pedra lateral de la banda est UEC-1017, que és de mida petita i fa una alçada d'escassos 30 cm (Fig. 4). El conjunt format per la pedra suport i les dues laterals està disposat directament sobre la roca mare i falcat amb diverses pedres de mida petita que proporcionen una gran estabilitat al conjunt.

Materials i mètodes

El conjunt faunístic estudiat correspon al total de restes de vertebrats recuperades al nivell d'ús de l'interior del recinte de taula del poblat de Sa Cudia Cremada.

L'anàlisi de les restes de vertebrats ha consistit, inicialment, en la determinació de la part anatòmica, les quals han estat classificades taxonòmicament fins a arribar, en els casos en què ha estat possible, al nivell d'espècie. En aquest procés de classificació s'han fet servir els esquelets de referència de la col·lecció Museu de la Naturalesa de les Illes Balears (MNIB) conservada en la Societat d'Història Natural de les Balears (SHNB, Palma de Mallorca), a més dels manuals osteològics d'Schmid (1972) i Barone (1976). En els casos en què s'ha pogut discriminar entre cabra i ovella, s'han seguit els criteris de Boessneck *et al.*, (1964), Boessneck (1980) i Prummel i Frisch (1986); així com els reculls de Zeder & Lapham (2010) i Zeder & Pilaar (2010).

El càlcul de l'edat dels animals domèstics s'ha realitzat a partir de l'estat d'erupció i desgast dels molars i premolars de les mandíbules. En el cas dels caprins

s'ha seguit la proposta de grups d'edat realitzada Ewbank *et al.* (1964). Els grups de major edat, definits a partir del grau de desgast del tercer molar inferior, han estat diferenciats a partir dels criteris de Payne (1973). El càlcul de l'edat dels exemplars de bou i porc a partir de dades dentàries es basa en el treball de Pérez Ripoll (1990).

Per la seva part, el sexe dels elements analitzats només s'ha pogut determinar en els casos de les canines de porc, per a la qual cosa s'han seguit les indicacions d'Schmid (1972).

En la quantificació dels diferents grups taxonòmics s'han seguit dos mètodes. El primer és el recompte del número de restes (NR) pertanyents a cada un dels grups. El segon és el càlcul del número mínim d'individus (NMI) de cada tàxon, per a la qual cosa s'han seguit els criteris proposats per Bökönyi (1970). En aquest darrer cas, cada un dels tres conjunts analitzats ha estat considerat per separat.

Les mesures osteològiques han estat preses seguint els criteris de Von den Driesch (1976). Les alçades a la creu s'han calculat a partir dels valors proposats, segons estudis anteriors, per Chaix i Méniel (1996).

Pel que fa als aspectes tafonòmics, s'ha seguit el treball de Pérez Ripoll (1992) per a les marques i fractures. La interpretació dels diferents tipus de marques a les restes de fauna domèstica s'ha fet a partir de Saña (1999). Les alteracions tèrmiques a la superfície dels ossos ha estat analitzada a partir de criteris de color, segons els treballs d'Albizuri *et al.* (1993) i Etxeberria (1994).

Resultats

El conjunt analitzat està format per 22062 restes de vertebrats. D'elles, 5704

han pogut ser determinades a nivell de família o espècie, cosa que suposa el 25,9 % del total (Taula 1). Aquest percentatge és indicatiu de l'alt grau de fragmentació dels ossos. Tal com es pot apreciar, la varietat taxonòmica és molt escassa, reduïda a les quatre espècies de mamífers domèstics tradicionals: cabres, ovelles, bous i porcs. Entre les restes indeterminades hi figura un petit conjunt de peixos.

	NR	%
Caprí, total	3432	60,2
[Cabra, <i>Capra hircus</i>]	[141]	[45,3]
[Ovella, <i>Ovis aries</i>]	[170]	[54,7]
Porc, <i>Sus cf. domesticus</i>	1705	29,9
Bou, <i>Bos taurus</i>	567	9,9
RESTES DETERMINADES	5704	100 %
Peix indeterminat	64	
Costelles (mamífer mida gran)	586	
Costelles (mamífer mida mitjana)	3850	
Vèrtebres (mamífer mida gran)	161	
Vèrtebres (mamífer mida mitjana)	951	
Restes no determinades	10746	
RESTES ANALITZADES	22062	

Taula 1. Quantificació de les restes òssies analitzades, expressada en número de restes (NR).

Table 1. Quantification of analyzed bone remains, shown in number of remains (NR).

Identificació taxonòmica

Caprins domèstics

El grup format per ovelles i cabres és el més nombrós, amb el 60,2 % del total de restes determinades. Les dades dentàries il·lustren la presència d'un mínim de 50 individus entre ovelles i cabres (Taula 2).

Grup	Edat (mesos)	NMI	%
I	< 3	1	2
II	De 3 a 9	6	12
III	De 9 a 16	13	26
IV	De 16 a 24	10	20
V	> 24	8	16
VI	Adults	10	20
VII	Vells	2	4
TOTAL		50	100

Taula 2. Edats de sacrifici dels caprins a partir de les dades dentàries, calculades a partir del número mínim d'individus.

Table 2. Age of goats at the time of their sacrifice determined through teeth data, estimated from the minimum number of individuals.

S'ha pogut mesurar la longitud d'una bona mostra d'ossos d'ovella i de cabra. A partir d'aquests resultats s'obtenen unes alçades a la creu amb una mitja de 58,59 cm ($\sigma=3,97$ cm) ($n=22$) per a les cabres, i de 56,32 cm ($\sigma=3,25$ cm) ($n=42$) per a les ovelles. Es tracta d'uns exemplars de mida notable, tant pel que fa a l'ovella com a la cabra.

Suids

El porc és el segon grup faunístic més abundant al conjunt analitzat, amb un 29,9% de les restes determinades. Els astràgals indiquen l'existència de restes d'un nombre mínim de 32 individus.

A partir de les canines, s'ha pogut establir la presència d'almenys 4 mascles i 2 femelles.

Les dades dentàries només han permès aproximar-se al moment de sacrifici d'un mínim de 7 exemplars. En qualsevol cas, aquests resultats mostren un sacrifici a edats escalonades dels porcs abans d'arribar a l'edat adulta (Taula 3).

Els porcs presenten una mitjana d'alçada a la creu de 68,81 cm ($\sigma=4,57$ cm) ($n=35$).

Grup	Edat (mesos)	NMI	%
I	<5	1	
II	5-10	2	
III	10-19	2	
IV	19-20	2	
V	Adults	-	
VI	Vells (>36)	-	
TOTAL		7	100

Taula 3. Edats de sacrifici del porcí a partir de les dades dentàries, calculades a partir del número mínim d'individus.

Table 3. Age of pigs at the time of their sacrifice determined through teeth data, estimated from the minimum number of individuals.

Boví

El boví és el grup domèstic més escàs a sa Cudia Cremada amb només el 9,9% de les restes determinades. S'ha quantificat un mínim de 7 individus a partir dels astràgals, com a elements més representats. A partir de les dades dentàries, s'ha pogut calcular l'edat de sacrifici de 5 dels exemplars (Taula 4). Així, s'observa la presència de tres immadurs de diferents edats i de dos individus adults.

Grup	Edat (mesos)	NMI	%
I	< 6	1	20
II	De 6 a 18	-	-
II-IV	De 6 a 30	1	20
III	De 18 a 27	1	20
III-IV	De 18 a 30	-	-
IV	De 27 a 30	-	-
	Adults / Vells	2	20
TOTAL		5	100

Taula 4. Estat de fusió de les epífisis del boví. Els resultats s'expressen en número mínim d'individus.

Table 4. Bone fusion stage of cattle epiphysis. Results are shown in minimum number of individuals.

Altres tàxons (Peixos)

La diversitat faunística del conjunt del recinte de taula és molt limitada. A més de les espècies ja comentades, només s'ha

documentat la presència de restes de peixos. Es tracta d'una mostra reduïda, de tan sols 63 restes, 52 de les quals provenen del conjunt de fauna número 2 (CF2) (Zona W). Aquest indica que la seva aportació seria més aviat un fet puntual, més que no una pràctica generalitzada al jaciment.

Representació de les parts anatòmiques i aproximació taxonòmica

La representació de les parts anatòmiques dels principals grups taxonòmics (Taula 5) mostra com totes les parts esquelètiques dels tres diferents grups ramaders són presents en percentatges significatius al conjunt analitzat.

A la UE 12 hi ha una part significativa de fragments cremats, fet que contrasta amb els altres conjunts on pràcticament no se'n troben. Entre les excepcions, val la pena esmentar un petit grup de restes indeterminades que presenten extrems socarrats, cosa que és indicativa del cuinat i consum al lloc. Pel que fa a les marques de carnisseria, s'han documentat a un total de 70 restes, un 0,3% dels elements analitzats.



Fig. 5. Ossos amb els extrems socarrats.
Fig. 5. Bones with seared ends.

	Caprins (NR)	Boví (NR)	Suid (NR)
Crani	328	40	216
Banya	40		
Mandíbula	232	50	63
Dents	439	89	143
Hioide	48	4	1
Esternel·la	8	2	1
Escàpola	191	36	48
Húmer	83	12	40
Radi	133	12	62
Ulna	105	19	54
Carpal	183	45	45
Metacarp	118	4	70
Pelvis	212	5	19
Fèmur	122	11	45
Tíbia	111	14	41
Ròtula	8	6	7
Fíbula			79
Astràgal	91	9	27
Calcani	120	8	52
Tarsal	69	10	36
Metatars	118	14	59
Metàpode	110	7	253
Sesamoide	8	20	
Falange I	241	56	165
Falange II	157	52	104
Falange III	151	43	65
TOTAL	3426	568	1695

Taula 5. Freqüències de les parts esquelètiques dels mamífers domèstics presents al conjunt faunístic, expressades en número de restes.

Table 5. Frequency of skeletal parts of domestic mammals from the faunal assemblage, shown in number of remains.

Caracterització dels conjunts de fauna (CF)

La mostra analitzada es reparteix en diferents grups que es classifiquen segons la unitat estratigràfica i la zona en la qual es van documentar dins el recinte de taula (vegeu Fig. 2 i Taula 6).

Entre aquests, destaquen 9 grups que es van poder individualitzar de tal manera que es van anomenar conjunts de fauna (CF). La diferència amb les altres restes radica en el fet que els CF mostraven una concentració gran amb una ubicació molt concreta dins l'espai i una dispersió molt

acotada.

CF1. És el més voluminós de tots. Aquest es va documentar en estreta relació amb l'estructura de combustió UEC-1015 a la zona de l'Absis, i la seva extensió sobrepassava els límits d'aquesta estructura, abastant les UUEE 11, 12 i 15. D'aquest conjunt es van poder determinar un total de 1185 restes, entre les quals destaquen de forma molt clara els caprins domèstics, seguit pels porcs, que representen la meitat dels anteriors, i pel boví. Cal mencionar la presència de 5 restes que corresponen a peix, d'espècie

encara indeterminada (Taula 6). Quant a altres materials, entre la fauna es van documentar diversos fragments d'atuell talaiòtics, alguns dels quals s'han pogut restaurar parcialment. Entre aquests, destaquen un contenidor troncocònic de més de 36 cm de diàmetre a la part superior i una petita gerreta amb bec abocador. També es va documentar ceràmica d'importació, entre la que destaquen diversos fragments corresponents a àmfora púnica ebussitana. Finalment, cal mencionar que en contacte directe amb les restes, es va trobar un moló fragmentat.

CF2. Aquest conjunt estava situat a la

Zona W, a l'angle format per la banda nord de la pilastra UEC-1005 i el parament intern del mur perimetral. Cal destacar que adossat a la cara est de la pilastra, s'hi troba una banqueta (UEC-1027) formada per un únic bloc de pedra pla situat sobre el nivell d'ocupació. Es tracta d'una concentració que segueix la tendència general quant a nombre de restes de caprins, porc i boví, però té la particularitat que de les 733 restes determinades, 52 corresponen a peixos (Taula 6). En aquest cas, entre les restes també va aparèixer un moló fragmentat.

CF3. Es tractava d'un conjunt petit de restes que es va individualitzar per la seva



Fig. 6. Vista de la zona de l'absis orientada des de l'est. Es pot veure l'estructura de combustió darrere de la taula i delimitada per dos molons al seu extrem oest, dins de la qual s'hi trobava la CF1. A l'oest de l'estructura de combustió es veu el doble altar, amb un dels blocs al terra tal com es va localitzar durant l'excavació. I, a l'oest de l'altar, una banqueta i la pilastra iconostàtica.

Fig. 6. View of the apse from the east. The image shows the hearth located behind the taula and delimited by two grinding stones at its western end, inside of which there was CF1. To the west of the hearth there is the double altar, with one of its blocks on the ground as it was located during the excavations. And to the west of it, a bench and the iconostasis pilaster.



Fig. 7. CF2 amb el moló fragmentat que va aparèixer entre les restes.

Fig. 7. CF 2 with a fragmented grinding stone located among the faunal remains.

ubicació, però que va presentar característiques lleugerament diferents als altres CF. És una dispersió situada a l'Àmbit SW en el buit entre la banqueta UEC-1013 i el parament intern del mur perimetral. En aquest cas, no s'ha realitzat la quantificació d'individus per tractar-se d'un conjunt que no presentava les mateixes característiques que els anteriors, a més de tenir molt poca entitat.

CF4. S'ubicava a la Zona E, a l'angle format per la banda est del brancal UEC-1014, la petita banqueta monolítica UEC-1023 i el parament intern del mur perimetral. Quant a la composició de la mostra, s'observa com a fet destacable la notable presència de restes de suïd (amb un total de 523 restes determinades), que és lleugerament superior a les de caprins

(501 restes), contràriament a la tendència general (Taula 6).

CF5. Es documentà també a la Zona E, però a l'angle format per la cara sud de la pilastra UEC-1009 i la cara interna del mur perimetral. En aquest cas, no es van documentar eines ni altres elements que estiguessin directament relacionats amb les restes faunístiques. Estava compost per 309 restes determinades de caprí, 190 de porc i 26 de boví (Taula 6).

CF6. Es trobava a la banda oest de l'Entrada, entre el betil UEC-1018 i el brancal UEC-1004. Aquest conjunt de restes de fauna segueix també la tendència general quant a la composició (Taula 6), amb 450 fragments de caprins, 187 de porc i 92 de boví. En contacte amb el conjunt s'hi va documentar un fragment de moló.

Cal destacar, de totes maneres, la documentació de dos ganivets de ferro associats a aquesta concentració. Un d'ells presenta una fulla de 15 cm de llarg amb el tall convex. Quant al segon ganivet, només es va trobar la part de la punta, amb una longitud de 4,7 cm. En cap dels dos casos s'ha conservat el possible mànec al qual anirien enganxats.

CF7. S'ubicava a la Zona E, en un espai obert al nord de l'estructura de combustió UEC-1016. En aquest cas, no estava relacionat amb cap mur ni banqueteta, però sí amb dos molons amortitzats i fragmentats al costat dels quals també va aparèixer una esfera de pedra de 3,6 cm de diàmetre. Era un conjunt notable, del qual es van poder determinar un total de 626 individus (Taula 6). Entre aquests, destaca el número de restes de caprins (386) molt per sobre del porc amb 175 restes i del bo-

ví, amb 66 individus determinats. Entre aquestes restes, es van recuperar fragments ceràmics tant locals com púnics ebussitans i alguns corresponents a àmfora ibèrica.

CF8. Les circumstàncies de la ubicació del CF8 són similars a les del CF3, encara que aquest presentava més entitat. Es tracta d'un conjunt documentat a l'enclotxa entre la banqueteta UEC-1019 de la Zona E i el parament intern del mur perimetral. És un conjunt petit (veure Taula 6) que presenta un total de 399 restes determinades que segueix la tendència general quant a la composició faunística, és a dir, una clara preponderància de caprins (220 individus), per sobre del porc, amb 148 individus, i del boví, amb 27. Es van poder recuperar fins a 4 elements corresponents a peix encara per determinar.



Fig. 8. Un dels fragments de ganivet de ferro localitzats en associació a un conjunt de fauna, en aquest cas el CF6.

Fig. 8. One of the fragments of an iron knife found in association to faunal concentration no. 6.



Fig. 9. Vista general del CF6 on es veu la seva posició a l'Entrada, al costat del betil.

Fig. 9. *General view of faunal concentration no. 6, situated at the entrance and next to the baetylus.*

CF9. Es va documentar en un petit espai entre el límit de l'Entrada i la Zona E, en contacte amb la banquetta UEC-1022 i amb la cara nord del brancal UEC-1014. Es tracta d'un petit conjunt associat a l'estructura de combustió UEC-1016 per la seva banda sud que, encara que es situa molt a prop del CF4, es va diferenciar perquè no hi havia un contacte clar entre els dos. És un conjunt petit (veure Taula 6), del qual es van poder determinar 96 restes, entre les que hi destaca la presència de caprins (73), molt per sobre del porc i del boví (16 i 7 restes respectivament) Entre aquestes restes, es va recuperar una gerreta piriforme de ceràmica talaiòtica de 6,9 cm d'alçada, que conserva la part baixa completa, però li manca part de la vora i l'ansa.

CONJUNT	ÀREA O ESTRUCTURA ASSOCIADA	UE	CAPRÍ NR	SUID NR	BOVÍ NR	PEIX NR	NR DETERMINADES
CF1	ABSIS/UEC-1015	11 12 15	682	310	186	5	1183
CF2	ZONA W/UEC-1027	11	448	201	32	52	733
CF3	ÀMBIT SW/UEC-1013	15	NC	NC	NC	NC	NC
CF4	ZONA E/UEC-1014/UEC-1023	11	501	523	37	0	791
CF5	ZONA E/UEC-1009	15	309	190	26	0	525
CF6	ENTRADA/UEC-1018	11 14	450	187	92	0	729
CF7	ZONA E	14	385	175	66	0	626
CF8	ZONA E/UEC-1019/UEC-1006	15	220	148	27	4	399
CF9	ENTRADA/ZONA E/UEC-1016	14	73	16	7	0	96

Taula 6. Conjunts de fauna i la seva distribució dins el recinte de taula per àrea o estructura associada, unitat estratigràfica i número de restes determinades (NC=No Comptabilitzat, NR=Número de Restes).

Table 6. *Faunal concentrations and their distribution inside the taula enclosure in areas or associated structure, stratigraphic unit and number of identified remains (NC= not counted, NR= number of remains).*

Discussió i consideracions finals

El conjunt faunístic del recinte de taula de Sa Cudia Cremada és un dels més abundants que s'han estudiat fins ara pel que fa a la prehistòria de Menorca (*e.g.* Ramis, 2017). De fet, es tracta del tipus de restes més nombrós localitzat dins un santuari, essent la seva abundància un fet excepcional. Això dona compte de la importància de la fauna als rituals de les comunitats talaiòtiques de l'edat del ferro.

La distribució per espècies posa en relleu el predomini del grup format per ovelles i cabres. Crida l'atenció l'escassetat del bou, que sol ser el segon grup més abundant als jaciments prehistòrics de Balears i, en el cas de Sa Cudia Cremada, es veu superat clarament pel porc.

A diferència del que s'havia observat a l'estudi faunístic de la taula de Torralba d'en Salort (Fernández-Miranda *et al.*, 1995), a Sa Cudia Cremada no existeix una preferència pel sacrifici d'animals molt joves ni tampoc per l'ús majoritari de les parts corporals de menor rendiment alimentari.

Per aprofundir sobre els resultats obtinguts a Sa Cudia Cremada, és interessant comparar-los amb els d'altres estudis arqueozoològics provinents d'altres recintes de taula. Com ja s'ha dit, en l'actualitat l'únic estudi detallat del qual es disposa és l'elaborat per Sanders (Fernández-Miranda *et al.*, 1995, Sanders, 2009) sobre les restes del santuari de Torralba d'en Salort. En aquest cas, es van inventariar un total de 826 restes faunístiques, un nombre molt inferior al conjunt estudiat a Sa Cudia Cremada. Aquestes provenien dels dos nivells inferiors, anomenats 4A i 4B, localitzats durant les excavacions de Fernández-Miranda i Waldren, realitzades entre els anys 1975 i 1983. Quant a la cronologia,

els investigadors situen aquests nivells entre el període del talaiòtic final i l'època tardorrepública, respectivament (Fernández-Miranda, 2009). Sense molta diferència entre un nivell i altre, a l'estudi s'identifiquen tres grups d'animals domèstics, en tots els casos amb un major nombre de cabra i ovella amb un predomini del 70%, seguit de porc i, en tercer lloc, bou. Si es comparen aquests grups amb els de Sa Cudia Cremada, s'observa com la distribució és similar, amb una major presència dels caprins domèstics, que representen el 60,2%, i una menor quantitat de porcs, amb un 29,9%, i de bous, només representats per un 9,9% del total de restes identificades.

Sobre les parts esquelètiques representades, mentre que a Torralba d'en Salort no es documenten totes les parts de l'esquelet de cada animal, a Sa Cudia Cremada totes les parts estan presents en el registre. Així, a Torralba d'en Salort hi ha una clara preponderància per parts del cos de baix rendiment alimentari, sobretot representades per la part inferior de les extremitats posteriors. Aquest fet suggereix als investigadors la possibilitat que el consum dels animals es fes generalment fora del recinte de taula, per portar només algunes parts a l'interior com a ofrenes durant els rituals que s'hi celebraven, llançant les altres parts dels cossos (els de major rendiment alimentari) als femers comuns (Fernández-Miranda *et al.*, 1995). Potser aquesta diferència entre un recinte de taula i l'altre es podria explicar en el fet que mentre en el de Torralba d'en Salort hi ha una clara intenció de no consumir tot l'animal i destinar les parts escollides per la seva utilització simbòlica i ritual, en el de Sa Cudia Cremada semblaria que aquests serveixen tant pel consum com per realitzar-ne ofrenes.

Pel que fa a les edats dels animals, a Torralba d'en Salort s'observa una clara predilecció pels exemplars joves i, per tant, més tendres, de les quatre espècies. Així el 30% dels caprins domèstics se sacrifiquen abans de l'any de vida i el 45% entre l'any i els tres anys. Per altra banda, un 75% dels porcs s'immolen durant el primer any de vida i un 60% de bous durant el segon. Així, la majoria de sacrificis d'animals juvenils es produeix entre l'any i mig i els dos anys i mig de vida, però no es van documentar exemplars d'entre zero i sis mesos, ni d'entre 12 i 18 mesos. Segons l'estudi, si es té en compte que el cicle reproductiu de les cabres i les ovelles seria molt marcat, presentant segons l'autor, una estació reproductiva entre finals d'estiu i durant tota la tardor, això permetria calcular els mesos de l'any en els quals aquests animals es van sacrificar. Per tant, si els naixements es produeixen aproximadament cap al mes de novembre, es pot establir que els sacrificis a Torralba d'en Salort es realitzarien entre els sis i els deu mesos passats novembre. Això indicaria que la celebració de rituals es duria a terme durant l'estiu (Sanders, 2009). De fet, Sanders fins i tot apunta a la possibilitat que durant altres èpoques de l'any, el santuari no estaria en ús, fet que propiciaria la presència d'egagròpiles de mussols, els quals freqüentarien l'interior de l'edifici en aquests moments.

En el cas de Sa Cudia Cremada, les dades sobre l'edat de mort dels animals no mostren l'estacionalitat que s'observa a Torralba d'en Salort. En aquest cas, els caprins se sacrifiquen en un 26% entre els 9 i els 16 mesos i, encara que és una xifra molt petita, hi ha un exemplar menor de tres mesos. Per la seva part, els porcs mostren edats esglaonades corresponents a etapes anteriors a la vida adulta, mentre

que la mostra de bous sacrificats presenta individus tant immadurs com adults.

Un altre aspecte interessant per establir una comparació és la distribució de les restes faunístiques en els dos recintes. Es pot dir que a Torralba d'en Salort no s'hi va trobar un patró o un ordre aparent de distribució, localitzant-se restes de fauna per tot l'interior del recinte, amb l'excepció puntual de dos casos molt concrets (Fernández-Miranda *et al.*, 1995). El primer cas contempla la localització de fragments d'ossos col·locats a l'interior de pivots d'àmfora retallats i també de vasos de parets fines, els quals es van localitzar sobre les banquetes adossades al mur perimetral. Segons els investigadors, aquestes banquetes s'haurien construït per damunt el nivell d'ús del talaiòtic final, durant l'època romana tardorrepublikana (segles II i I aC). La segona excepció es dona pel possible valor especial dels astràgals de cabres i ovelles i, en grau més baix, de porc. Aquest fet es documentà amb un conjunt de 55 astràgals de caprins domèstics i 5 de porc localitzats a la part davantera de la taula, dins una estructura semicircular formada per una alineació de pedres situada just davant del monument. Aquests ossos podrien estar relacionats amb pràctiques d'endevinació, ben conegudes al món antic (Sanders, 2009: 270). En els dos casos, per tant, es tractaria de rituals relacionats amb la fauna de tipus molt puntual i realitzats en època tardana, quan la cultura talaiòtica ja estaria rebent influència directa de la romana.

En el cas de Sa Cudia Cremada, tal com s'ha detallat anteriorment, s'observa una quantitat relativament abundant de restes de fauna distribuïda sense seguir cap ordre aparent per tot l'interior de l'edifici. No obstant això, sí que s'han localitzat nou agrupacions caracteritzades per l'acumulació de restes de fauna de dimensions

considerables, deliberadament ubicades a punts significatius de l'interior del recinte de taula. Aquest fet, doncs, comporta una altra diferència notable amb el que s'esmenta sobre el santuari de Torralba d'en Salort, encara que els investigadors sí que mencionen una abundant presència de fauna dins l'estructura de combustió i als seus voltants, sense especificar més (Fernández-Miranda, 2009). Els 9 conjunts documentats a Sa Cudia Cremada, mostren una dinàmica general de predominança de la cabra i l'ovella, seguida del porc i el bou, amb l'excepció del CF4, que presenta una lleu dissonància, ja que el grup més nombrós en aquest cas estaria format pel porc, seguit pels caprins domèstics i, en darrer lloc, el bou.

Una altra diferència notable entre els estudis de les restes faunístiques dels dos recintes de taula, seria que a Sa Cudia Cremada s'hi documenta una petita mostra de restes de peix, mentre que a Torralba d'en Salort no se'n mencionen. Tot i ser una mostra molt reduïda, amb un total de 63 restes, destaca el fet que la gran majoria apareguessin dins un conjunt de fauna concret, el CF2, amb un total de 52 restes. Encara no s'ha pogut realitzar l'estudi específic per determinar a quina espècie o espècies correspondrien aquestes restes. Tot i això, encara que es tracta d'un fet marginal i tenint en compte l'absència gairebé total de recursos marins a la dieta dels habitants prehistòrics de Menorca durant el talaiòtic inicial (Ramis, 2017), aquest conjunt podria representar una evidència inicial de la introducció del consum de peix i mol·luscos marins que si que es documenta durant els darrers segles de l'època talaiòtica.

Amb tot, sí que es poden establir algunes correlacions entre els resultats obtinguts en el registre arqueològic dels dos recintes de taula. Tant a Sa Cudia

Cremada com a Torralba d'en Salort es pot considerar la possibilitat de realització de banquetes rituals i ofrenes d'aliments a les divinitats a les quals es rendiria culte per part de les comunitats del talaiòtic final. La idea de la presència de fauna com a resultat de banquetes, i no només com a part d'ofrenes, es reforça amb la documentació en els dos casos d'una gran quantitat de ceràmica d'importació caracteritzada sobretot per la presència de contenidors de transport que, en molts dels casos, contindrien vi. D'aquesta manera, no només es constata la presència d'àmfores vinàries de diverses procedències a Torralba d'en Salort i a Sa Cudia Cremada, sinó també a la resta de recintes de taula excavats. Aquest fet representa una prova del consum d'aquesta beguda en un context ritual, en el que es realitzarien actes de comensalia que inclourien el consum tant d'aliments, representats per la carn cuinada a les estructures de combustió, com la ingesta de begudes alcohòliques tals com el vi durant les celebracions (Fernández-Miranda, 2009; Ferrer *et al.*, 2020; Riudavets *et al.*, 2023). Aquest tipus de rituals, que impliquen el consum de carn relacionat amb l'ús ritual del foc i la ingesta de begudes alcohòliques, no és estrany en altres cultures contemporànies relativament properes (*e.g.* Pérez *et al.*, 2016). Cal mencionar que és molt probable que els actes litúrgics duts a terme a l'interior dels recintes de taula, estiguessin relacionats amb dates específiques del calendari talaiòtic, basat en la seva economia de caràcter eminentment agrari. En aquest context, els solsticis, tant d'hivern com d'estiu, representarien festivitats clau (Fernández-Miranda, 2009; Riudavets *et al.*, 2023).

Com ja s'ha comentat amb anterioritat, una de les característiques més destacades

de la fauna localitzada a l'interior del recinte de Sa Cudia Cremada, és el fet que gran part de les mostres es trobessin distribuïdes en diverses agrupacions, realitzades de forma intencionada i per motius determinats. En aquest sentit, la concentració més nombrosa de fauna del recinte, el CF1, es trobà situat a la zona de l'Absis, cobrint i sobrepasant els límits de l'estructura de combustió UEC-1015, arribant a estar coberta per part de l'enderroc de l'edifici. Aquest conjunt presentava tal volum que ja es començà a detectar a unitats estratigràfiques situades per sobre del nivell d'ús, fet que significa que, per la seva alçada, els nivells arqueològics es van formar adossant-se a la concentració. El registre arqueològic no permet determinar si aquesta concentració podria ser el resultat de successives acumulacions al llarg del temps a aquesta part posterior de l'edifici, o si es tractaria d'una única gran deposició després d'un banquet d'una envergadura significativa. L'estructura de combustió, a més, està situada molt a prop d'un element clarament cultural, com seria l'altar doble (UEC-1012). La gran acumulació, sumada a què es tracta de l'única present a la zona de l'Absis del recinte, podria indicar la realització d'algun tipus de ritual que seria determinant per la litúrgia del santuari, probablement relacionat amb la realització d'ofrenes dedicades a la o a les divinitats a les quals es rendiria culte.

S'ha de recordar que els recintes de taula presenten dos espais força diferenciats: el davanter, de tendència rectangular i delimitat per la façana i la cara frontal de la taula, i el posterior, de tendència semicircular, situat entre la cara posterior de la taula i la zona absidal. S'ha proposat que aquest segon espai podria ser una zona de caràcter més reservat, essent la part davantera de caràcter més públic

(Bravo i Riudavets, 2022; Riudavets *et al.*, 2023). El fet que a la part absidal del recinte de Sa Cudia Cremada s'hi localitzés l'altar, l'estructura de combustió com a únic punt per realitzar les ofrenes, sumat a què la cara posterior de la taula presenta un aspecte gens treballat, reforça aquesta idea.

Diverses intervencions a recintes de taula han demostrat que la pilastra iconostàtica del recinte presenta un component simbòlic rellevant, que s'estén als seus voltants propers. En el cas de Torralba d'en Salort, a la banda de davant s'hi va documentar no només l'altar, sinó també un conjunt divers de figures de divinitats, tals com tres dels quatre cascs d'una figura equina, un bou de bronze, dos cremadors de terracota que representen una divinitat femenina de caràcter agrari, i un parell de vasos talaiòtics de fons alt (Fernández-Miranda, 2009). En el cas de Torre d'en Galmés, en el mateix lloc, encara que no s'hi va trobar un altar com a tal, sí que es va recuperar un conjunt format per una figureta de bronze representant el déu egipci Imhotep, juntament amb una pica de pedra i dues petites llancetes també de bronze (Rosselló-Bordoy *et al.*, 1974). Finalment, cal fer menció a la recent publicació d'un estudi que també posa en relleu la importància d'aquest espai en els recintes de taula. Es tracta de la documentació, al recinte oest de So na Caçana, d'un fenomen arqueoastronòmic que consisteix en l'entrada dels rajos del sol de forma directa a través d'una finestra ubicada a la façana de l'edifici. Durant el migdia del solstici d'hivern, els rajos incideixen en el terra que hi ha just davant la pilastra iconostàtica, en un esdeveniment interpretat com una hierofania (Riudavets *et al.*, 2023).

La pilastra iconostàtica dels recintes de taula podria estar funcionant com un element liminar entre la part davantera i la part posterior dels santuaris. En el cas de Sa Cudia Cremada, i a diferència del que s'observa a Torralba d'en Salort, l'altar s'ubica a la part posterior d'aquesta pilastra, a l'Àmbit NW. El CF1, per tant, per la seva proximitat, es troba en estreta relació amb aquesta estructura.

Els altres 8 conjunts de fauna es van localitzar a diferents punts de la zona davantera del recinte, considerada la part visible i de caràcter més públic. La formació d'aquests conjunts, doncs, tindria un origen i un objectiu lleugerament diferent del que es documenta a la part absidal. Es suggereix que podrien estar relacionats amb banquets realitzats amb motiu de les festivitats durant els quals es consumiria i compartiria la carn entre els diferents participants del ritual. Tant per l'espai, més gran a la part davantera, com per la distribució de les restes, molt més disperses, és altament probable que el número d'individus que participaria en els actes realitzats a la zona de davant la taula fos més nombrós. A més, per la seva proximitat, els CF4, CF6, CF7 i CF9 estarien directament relacionats amb l'estructura de combustió de la part davantera del recinte (UEC-1016). Aquest fet indicaria la probable preparació de la carn en aquesta llar de foc, prèvia al seu consum.

Cal fer menció també de forma específica al CF6, ubicat a la banda sud de l'Entrada, molt pròxim al betil (UEC-1018) el qual sembla presentar un marcat caràcter sacre, tant per la seva ubicació, com pel fet de tenir la part superior molt polida, cosa que indica el reiterat tocament de l'objecte. Aquesta concentració podria estar relacionada d'alguna manera amb algun tipus ritual associat a aquest

element, que marcaria el límit entre l'espai profà de fora del recinte, i el sagrat.

Quant als materials que es localitzen associats als conjunts de fauna, cal destacar-ne de tres tipus: la ceràmica, els ganivets de ferro i els molons amortitzats.

En el cas de la ceràmica, hi dominen els atuells de producció local, seguits per les àmfores púnico ebussitanes i finalment, altres objectes d'importació, que apareixen de forma molt més marginal, com la ceràmica ibèrica o la campaniana. El conjunt ceràmic documentat al recinte indica que aquest es va abandonar en algun moment del segle III aC. Aquest esdeveniment no seria del tot sobtat, ja que tot sembla indicar que el santuari es va buidar de forma premeditada abans de l'esfondrament de l'edifici. Per aquest motiu, durant les excavacions no es van recuperar objectes ceràmics sencers (Bravo i Riudavets, 2022). Tot i això, cal destacar que entre les restes del CF1 s'hi van recuperar diversos fragments que s'han pogut restaurar i que formen part d'un contenidor troncocònic de ceràmica indígena de mida gran. També es va poder restaurar gran part d'una gerreta, objecte que alhora apareix associat a un altre conjunt de fauna, el CF9, molt proper a l'estructura de combustió de la part davantera del recinte. L'estreta relació d'aquests atuells amb els conjunts de fauna, indica que es van utilitzar durant la formació d'aquestes concentracions, i per tant, formarien part de les accions relacionades amb aquestes restes. Així, aquests atuells associats a diferents conjunts de fauna semblen indicar que la formació d'aquests conjunts s'hauria produït en un període no massa extens en el temps, ateses les cronologies que presenten els materials d'importació, datats entre els segles IV i III aC. Sigui com sigui, la seva localització dins

conjunts de fauna ens indiquen segurament el seu ús com materials inclosos dins el desenvolupament dels rituals duts a terme dins el recinte.

Com ja s'ha mencionat, també es van localitzar fragments de quatre ganivets de ferro a diferents punts de l'interior del recinte. És probable que un cinquè objecte localitzat en mal estat de conservació, fos també un ganivet. En alguns casos, com en el CF6, aquests objectes es van trobar en contacte directe amb les restes de fauna, cosa que indicaria que es van utilitzar en algun moment del seu procés de gestió. Curiosament, s'han observat molt poques marques de tall realitzades directament sobre els ossos. Per això, no és possible determinar de forma clara si l'ús d'aquestes eines es limitaria al sacrifici i esquarterament dels animals, o també s'emprarien per separar la carn dels ossos en el moment del seu consum.

Cal destacar un fet rellevant relacionat amb la indústria lítica i els conjunts de fauna. Formant part dels conjunts CF1, CF2, CF6 i CF7 s'hi van recuperar molons, tots ells fragmentats. Aquest fet és rellevant, perquè aquests objectes no presenten un desgast acusat que hagués causat la seva amortització per raons funcionals. Per altra banda, l'acció de trencar un moló implicaria més que un simple cop al terra, necessitant segurament forts impactes contra una superfície dura o amb un objecte contundent, fet pel qual la fractura podria haver estat intencionada (Ferrer *et al.*, en premsa). Per aquesta raó, es contempla la possibilitat de relacionar la presència de molons fragmentats dins del recinte de taula, i en alguns casos associats a conjunts de fauna, amb la representació durant els rituals de les dues grans bases de l'economia del talaiòtic final. Per una banda l'agricultura, representada mitjançant la deposició de molons, i per

altre costat la ramaderia, representada mitjançant el sacrifici d'animals. La presència de molons està ben documentada en contextos domèstics i també rituals del talaiòtic final. Així, se'n troben als jaciments de Talatí de Dalt, (Juan i Pons, 2005); Ses Talaies de n'Alzina (Navarro, 2004: 73-74); Torre d'en Galmés (Ferrer, 2023); i Binissafullet (Gual i Plantalamor, 1995). Per altra banda, la localització de molons amortitzats sense un excés de desgast s'ha observat a diversos àmbits domèstics de Menorca (Ferrer, 2023). Finalment, cal destacar que es coneixen les amortitzacions de molins per motius no funcionals en diferents contextos geogràfics durant la prehistòria (Hamon, 2008; Beneš *et al.*, 2015). Val a dir que tant en el santuari de Sa Cudia Cremada com en el de Binissafullet es documenta una major concentració d'aquests elements a la part posterior i a la banda est del recinte, distribució detectada també en alguns espais domèstics (Ferrer *et al.*, en premsa). No és possible determinar si a altres recintes de taula es repetia aquest patró, per mor de la manca de dades, però la pauta detectada podria apuntar a una distribució no casual.

Sens dubte, l'estudi de les restes de fauna localitzades a l'interior del recinte de taula, amplia el coneixement sobre la gestió dels recursos faunístics que realitzà la comunitat que va utilitzar el santuari, i mostra com es van formar les despulles dels aliments consumits en possibles banquetes rituals, però també de les ofrenes a les divinitats venerades dins aquest espai. La distribució de part d'aquestes restes formant grans conjunts de fauna, permet plantejar diverses hipòtesis sobre els diferents usos de la carn obtinguda a través del sacrifici dels animals domèstics que formaven part de la cabana talaiòtica. A més, també permet aprofundir en diversos

patrons, tals com la selecció dels exemplars i la periodització dels sacrificis. Com ja s'ha vist, a Sa Cudia Cremada la selecció d'animals d'una edat determinada per ser sacrificats, no presenta un caràcter tan marcat com els detectats al recinte de taula de Torralba d'en Salort. Futurs estudis especialitzats sobre aquesta matèria d'altres conjunts provinents d'altres recintes de taula, sens dubte ajudaran a establir altres possibles similituds o diferències amb les pràctiques desenvolupades a Sa Cudia Cremada.

Finalment, només cal mencionar que l'excavació i posterior estudi dels espais exteriors dels recintes, també proporcionarà noves dades i ampliarà el coneixement sobre els usos de la part de fora del santuari, relacionant-los amb els usos de la part interna. És probable que els espais immediats de fora dels recintes de taula, presentin diferències substancials relacionades amb el consum de carn i altres aliments, la qual cosa també afegiria dades de valor per determinar si hi hauria diferències entre les dinàmiques socials i econòmiques que es documenten a l'espai interior dels santuaris.

Agraïments

El projecte de Sa Cudia Cremada s'ha dut a terme a través de l'Associació Sa Cudia Cremada Fieldschool Archaeology. Els treballs no haurien estat possibles sense el finançament obtingut gràcies a la línia d'ajuts del Consell Insular de Menorca a accions per millorar el coneixement, la salvaguarda i la difusió del patrimoni històric (línies 2015-2021), les aportacions privades de l'empresa NURARQ SC i de l'escola d'arqueologia organitzada a Sa Cudia Cremada.

Joan Benejam Ruf va participar en la feina d'inventari de la fauna. Aquest

treball ha estat cofinançat pel projecte PID2020-118033GB-I00 del Ministerio de Ciencia e Innovación.

Agrair també la bona disposició d'Enrique Ulldemolins, propietari de la finca Sa Cudia Cremada S.R.M., a Antoni Ferrer Rotger pels seus comentaris i als investigadors, alumnes i col·laboradors que han treballat amb nosaltres durant aquests anys en els treballs de camp i de laboratori.

Referències citades

- Albizuri, S., Colomer, S. i Buisan, C. 1993. Experimentación sobre la exposición del tejido óseo a focos de calor. *Estudios de la Antigüedad*, 6: 91-97.
- Anglada, M., Ferrer, A., Plantalamor, L. i Ramis, D. 2017. Continuitat cultural en època de canvis: la producció i preparació d'aliments a Cornia Nou (Maó, Menorca) durant els segles IV-III aC. In: F. Prados, H. Jiménez, i J. J. Martínez (eds.). *Menorca entre fenicis i púnics*. Centro de Estudios del Próximo Oriente y la Antigüedad Tardía (CEPOAT). Menorca. 137-156.
- Barone, R. 1976. *Anatomie Comparée des Mammifères Domestiques. Ostéologie*. Ecole Nationale Veterinaire, Laboratoire d'Anatomie, Paris.
- Boessneck, J. 1980. Diferencias osteológicas entre las ovejas (*Ovis aries Linne*) y cabras (*Capra hircus Linne*). In: Brothwell, D. i Higgs, E. (eds.). *Ciencia en arqueología*. Fondo de Cultura Económica. México. 338-366.
- Boessneck, J., Müller, H.H. i Teichert, M. 1964. Osteologische Unterscheidungsmerkmale zwischen Schaf (*Ovis aries Linné*) und Ziege (*Capra hircus Linné*). *Kühn-Archiv*, 78: 1-129.
- Bökönyi, S. 1970. A new method for the determination of the number of individuals in animal bone material. *American Journal of Archaeology*, 74: 291-292.
- Bravo, C. i Riudavets, I. 2022. Torralba d'en Salort y Sa Cudia Cremada (Menorca): nuevas investigaciones sobre los recintos de

- taula, santuaris de la Edad del Hierro insular. In: *Actualidad de la investigación arqueológica en España IV (2021-2022). Conferencias impartidas en el Museo Arqueológico Nacional*. Madrid: 263-277.
- Chaix, L. i Meniel, P. 1996. *Éléments d'archéozoologie*, Errance, París.
- Ettxeberria, F. 1994. Aspectos macroscópicos del hueso sometido al fuego. Revisión de las cremaciones descritas en el País Vasco. *Munibe*, 46: 111-116.
- Ewbank, J.M., Phillipson, D.W., Whitehouse, R.D. i Higgs, E.S. 1964. Sheep in the Iron Age: a Method of Study. *Proceedings of the Prehistoric Society*, 30: 423-426.
- Fernández-Miranda, M. 2009. *El poblado de Torralba d'en Salort (Alaior-Menorca)*. Fundació Illes Balears. Menorca.
- Fernández-Miranda, M., Waldren, W.H. i Sanders, E.O. 1995. Función y significado de las taulas: el caso de Torralba d'en Salort. In: Waldren, W.H., Ensenyat, J.A. i Kennard, R.C. (eds.). *Ritual, Rites and Religion in Prehistory. IIIrd Deya International Conference of Prehistory*, vol. I. BAR International Series, 611. Archaeopress. Oxford: 122-129.
- Ferrer, A. 2023. Actividades productivas en contextos domésticos de la segunda Edad del Hierro en Menorca: la industria macrolítica del Círculo 7 de Torre d'en Galmés (Alaior)". *Complutum*, 34 (1):155-176.
- Ferrer, A., Riudavets, I. i Bravo, C. (en premsa). Objetos líticos en contextos rituales de la segunda Edad del Hierro: el caso del recinto de taula de Sa Cudia Cremada (Maó, Menorca).
- Ferrer, A., Riudavets, I., Remolins, G. i Bravo, C. 2020. Puertas hacia el mundo simbólico: una nueva propuesta interpretativa acerca de los recintos de taula de Menorca. *Complutum*, 31 (1): 139-158.
- Gual, J. i Plantalamor, L. 1995. La taula de Binisafullet (Sant Lluís, Menorca). In: Waldren, W., Ensenyat, J. i Kennard, R. (eds.): *Ritual, rites and religion in Prehistory. IIIrd Deya International Conference of Prehistory (1993)*. Oxford: Archaeopress. BAR Int. Series, 611: 200-212.
- Halstead, P., Hodder, I. i Jones, G. 1978. Behavioural archaeology and refuse patterns: A case study. *Norwegian Archaeological Review*, 11: 118-131.
- Hamon, C. 2008. The symbolic value of grindingstones hoards: Technical properties of Neolithic examples. In: Hamon, C., Quillicec, B. (eds.): *Hoards from the Neolithic to the Metal Ages. Technical and codified practices*. Oxford: Archaeopress, BAR International Series 1758: 19-28.
- Juan, G. i Pons, J. 2005. *Talati de Dalt 1997-2001, 5 anys d'investigació a un jaciment talaiòtic tipus de Menorca*. Maó: Govern de les Illes Balears. Treballs del Museu de Menorca, 29.
- Murray, M. A. 1932. *Cambridge Excavations in Menorca. Trapucó Part I*. Imp. Wightman & Co. Londres.
- Murray, M. A. 1938. *Cambridge Excavations in Menorca. Trapucó Part II*. Imp. Wightman & Co. Londres.
- Navarro, F.J. 2004. *Excavaciones arqueológicas en el yacimiento de «Ses Talaies» de n'Alzina. Poblado Talayótico afectado por las obras de la ronda Norte (Ciutadella) 2003*. Maó: Consell Insular de Menorca. Llibres del Patrimoni Històric i Cultural, 2.
- Payne, S. 1973. Kill-off patterns in sheep and goats: the mandibles from Aşvan Kale. *Anatolian Studies*, 23: 281-303.
- Pérez Ripoll, M. 1990. La ganadería y la caza en la Ereta del Pedregal (Navarrés, Valencia). *Archivo de Prehistoria Levantina*, 20: 223-253.
- Pérez Ripoll, M. 1992. *Marcas de carnicería, fracturas intencionadas y mordeduras de carnívoros en huesos prehistóricos del Mediterráneo español*. Diputación Provincial de Alicante, Instituto de Cultura Juan Gil-Albert. Alicante.
- Pérez, M., Rodríguez, A., Pavón, I. i Duque, D. M. 2016. An Orientalizing Ritual Building In: Aliseda (Cáceres, Spain). *Mediterranean Archaeology and Archaeometry*, 16 (4): 305-311.

- Prummel, W. i Frisch, H.J. 1986. A guide for the distinction of species, sex and body side in bones of sheep and goat. *Journal of Archaeological Science*, 13: 567-577.
- Ramis, D. 2017. Evidències de contactes exteriors al món talaiòtic a partir de l'estudi del registre faunístic. In: F. Prados, H. Jiménez, i J. J. Martínez (eds.). *Menorca entre fenicis i púnics*. Centro de Estudios del Próximo Oriente y la Antigüedad Tardía (CEPOAT). Menorca. 201-217.
- Riudavets, I. i Ferrer, A. 2022. *La cultura talaiòtica de Menorca: Una isla entre la Edad del Bronce y la Edad del Hierro*. Historia Mayor, Dilema. Madrid.
- Riudavets, I., Ferrer, A., Barceló, S., Remolins, G., Cladera, A. i Bravo, C. 2023. Una hierofanía solar en el recinto de taula oeste de So na Caçana (Menorca). *SPAL. Revista de Prehistoria y Arqueología de la Universidad de Sevilla*, 32 (1): 9-42.
- Rosselló-Bordoy, G. 1984. Excavaciones Arqueológicas en Torre d'en Gaumés (Alayor, Menorca). El recinto de taula y el sistema de recogida de aguas (Campañas 1974, 1975 y 1977). *Noticario Arqueológico Hispánico*, 19: 105-179.
- Rosselló-Bordoy, G., Sánchez-Cuenca, R. i Montaner y Alonso, P. 1974. Imhotep, hijo de Ptah. *Mayurqa*, 12: 123-142.
- Sanders, E. O. 2009. Restos de animales de la taula de Torralba (Alayor, Menorca, España). In: *El poblado de Torralba d'en Salort (Alaior-Menorca)*. Fundació Illes Balears. Menorca. 265-273.
- Saña, M. 1999. *Arqueología de la domesticación animal. La gestión de los recursos animales en Tell Halula (Valle del Éufrates-Siria) del 8800 al 7000 BP*. Universitat Autònoma de Barcelona, Departament d'Antropologia Social i Prehistòria, Treballs d'Arqueologia del Pròxim Orient 1, Barcelona.
- Schmid, E. 1972. *Atlas of Animal Bones. For Prehistorians, Archaeologists and Quaternary Geologists*. Elsevier, Amsterdam.
- Silver, I.A. 1980. La determinación de la edad en los animales domésticos. In: Brothwell, D. i Higgs, E. (eds.). *Ciencia en arqueología*. Fondo de Cultura Económica. Méxic. 289-309.
- Valenzuela-Suau, L. i Valenzuela-Lamas, S. 2013. La fauna del Navetiforme I de Els Closos de Ca'n Gaià (Mallorca). *Arqueología y Territorio*, 10: 13-26.
- Von den Driesch, A. 1976. *A Guide to the Measurement of Animal Bones from Archaeological Sites*. Harvard University, Peabody Museum Bulletins 1. Cambridge.
- Zeder, M. i Lapham, H.A. 2010. Assessing the reliability of criteria used to identify postcranial bones in sheep, *Ovis*, and goats, *Capra*. *Journal of Archaeological Science*, 37: 2887-2905.
- Zeder, M. i Pilaar, S.E. 2010. Assessing the reliability of criteria used to identify mandibles and mandibular teeth in sheep, *Ovis*, and goats, *Capra*. *Journal of Archaeological Science*, 37: 225-242.

