

El vessant territorial de la caça a Mallorca: distribució i característiques dels terrenys cinegètics i dels refugis de fauna

Antoni BARCELÓ i Bartomeu SEGUÍ

SHNB



SOCIETAT D'HISTÒRIA
NATURAL DE LES BALEARS

Barceló, A. i Seguí, B. 2015. El vessant territorial de la caça a Mallorca: distribució i característiques dels terrenys cinegètics i dels refugis de fauna. *Boll. Soc. Hist. Nat. Balears*, 58: 205-229. ISSN 0212-260X. Palma de Mallorca.

L'activitat cinegètica assumeix una gran importància històrica i territorial a Mallorca. La normativa classifica els terrenys cinegètics en vedats de societats locals, vedats particulars, vedats socials, vedats públics, vedats intensius, zones de caça controlada i terrenys d'aprofitament comú. Segons dades oficials de gener de 2013, hi ha 1.466 vedats de caça que gestionen 280.276,11 (77,44 % del total insular). En nombre destaquen els vedats particulars, dels quals n'hi ha 1388, però en superfície vedada cal considerar que els 78 vedats de les societats locals assoleixen 100.836,03 ha (35,97 % de la superfície vedada). Són absents els vedats socials i els públics, i són relictuals els intensius. Les 6 zones de caça controlada ocupen 1.670,58 ha (0,46 % del total insular) i són gestionades per l'administració. Els terrenys cinegètics de règim comú són terrenys susceptibles d'aprofitament cinegètic sempre que disposin d'un pla tècnic o que el municipi on es troben s'hagi acollit al pla marc que elabora anualment l'administració competent en caça. El 2013 hi ha un total de 52.742,72 ha de terrenys lliures (14,11 % del total insular). Els refugis de fauna són terrenys exclosos per a la caça. El 2013 hi ha 75 refugis de fauna a Mallorca, els quals ocupen una superfície 8.531,37 ha (2,35 % del total insular). La major part es correspon a espais naturals protegits i a finques públiques. En conjunt, el 92,01 % de Mallorca són espais susceptibles d'aprofitament cinegètic, el 2,35 % són terrenys sostrets a la caça i la resta són superfícies urbanes / artificials.

Paraules clau: Mallorca, territori, caça, vedat, refugi de fauna.

THE TERRITORIAL ASPECT OF HUNTING IN MALLORCA: DISTRIBUTION AND CHARACTERISTICS OF HUNTING AREAS AND FAUNA REFUGES. Hunting activity has a great historical and territorial importance in Mallorca. Hunting law categorizes lands in: local associations hunting grounds, private preserves, social preserves, intensive hunting grounds, controlled areas and free lands. According to official records from January 2013, there are 1466 hunting preserves which manage 280.276,11 hectares (77,4% of the island). Private preserves stand out in numerical terms (1388), although considering suitable surface for hunting, the 78 preserves managed by local associations sum up 100.836,03 hectares (35,97% of total hunting area). There are not social neither public preserves, and intensive ones are relictual. 6 controlled hunting areas covers 1.670,58 hectares (0,46% of the Island) and are fully managed by public administration. Free lands are susceptible to game hunting whenever they are under a technical hunting plan, or the municipality where they are located has joined the legal framework which is yearly established by the competent administration. In 2013 a total of 52.742,72 hectares of land are free (14,11% of the Island). Fauna refuges are totally excluded for hunting. In 2013 there are 75 fauna sanctuaries, which represents an area of 8.531,37 hectares (2,35% of the Island). The greater part corresponds to protected natural spaces and public properties.

Overall, the 92.01% of Mallorca are propitious spaces for hunting, the 2,35% are banned areas and the rest are urban or artificial surfaces.

Keywords: *Mallorca, territory, hunting, preserved area, fauna refuge.*

Antoni BARCELÓ i Bartomeu SEGUÍ Departament de Desenvolupament Local. Servei de Caça. Consell de Mallorca. E-mail contacte: barceloadrover@yahoo.es

Recepció del manuscrit: 20-nov-15; revisió acceptada:30-des-15.

Objectiu

L'objectiu d'aquest treball és definir i representar els diferents tipus d'espais cinegètics i no cinegètics de Mallorca, per tal d'avaluar el seu abast territorial, analitzar els factors que condicionen la seva distribució i elaborar un mapa de conjunt de vedats, zones de caça controlada, refugis de fauna, terrenys lliures i zones inhàbils per a la pràctica cinegètica.

Metodologia

Es caracteritzen les principals categories d'espais cinegètics i de refugis de fauna de Mallorca, atenent al que exposa la Llei 6/2006 de 12 d'abril, balear de caça i pesca fluvial i la Llei 3/2013, de 17 de juliol, de modificació de la Llei 6/2006, de 12 d'abril, balear de caça i pesca fluvial, i modificada per la Llei 6/2007, de 27 de desembre, de mesures tributàries i economico-administratives.

A partir de les dades oficials facilitades pel Servei de Caça del Consell de Mallorca s'ha elaborat un llistat municipal d'espais cinegètics i refugis de fauna, i s'ha calculat la superfície que ocupen en data d'1 de gener de 2013.

Per a la representació cartogràfica, s'han obtingut polígons de cada divisió administrativa segons dades de la Direcció General del Cadastre i s'han realitzat superposicions amb la capa geogràfica de vedats i refugis de fauna.

Per al tractament de les dades numèriques i estadístiques s'ha utilitzat el full de càlcul Microsoft Excel (Microsoft Office), mentre que per al tractament de les dades geogràfiques s'ha fet ús del programari ArcGIS (ESRI).

Els espais cinegètics a Mallorca

Són terrenys de caça els vedats, les zones de caça controlades i els terrenys gestionats d'aprofitament cinegètic comú (popularment anomenats terrenys lliures). Els vedats de caça, alhora, es classifiquen en vedats de societats locals, vedats particulars, vedats socials, vedats públics i vedats intensius.

Els vedats de caça. Trets generals

Els vedats de caça són terrenys cinegètics amb una superfície contínua determinada segons la tipologia de vedat i on la caça està reservada a favor del titular. L'administració competent en matèria de caça fa la declaració de vedat a petició dels titulars cinegètics que acrediten de manera legal suficient el dret d'aprofitament cinegètic (propietari, president d'associació, titular d'un contracte d'arrendament,...) en els terrenys afectats. Regeix els vedats de caça una persona física o jurídica, anomenada titular, la qual assegura la gestió i l'aprofitament sostenible dels recursos cinegètics i està habilitada per autoritzar-hi la pràctica de la caça, sempre que el vedat compti amb un pla cinegètic

Taula 1. Municipis, superfície total, superfície vedada, nombre de vedats, percentatge municipal vedat i superfícies mitjanes dels vedats. Elaboració pròpia a partir de dades del Servei de Caça del Consell de Mallorca.

Table 1. Municipalities, total area, total preserved area, number of hunting preserves, percentage of the municipality preserved and hunting preserves average area. Prepared by the authors, based on Consell de Mallorca Hunting Service data.

Municipi	Superfície total (ha)	Superfície vedada (ha)	Nombre de vedats	% del municipi vedat	Superfície mitjana dels vedats (ha)
Alaró	4572	3138,65	36	68,65	87,18
Alcúdia	6042	4380,46	11	72,50	398,22
Algaida	8970	7184,73	58	80,10	123,87
Andratx	7805	5110,33	17	65,48	300,61
Ariany	2321	2209,83	9	95,21	245,54
Artà	13971	9439,82	44	67,57	214,54
Banyalbufar	1793	1179,71	4	65,80	294,93
Binissalem	2979	2810,61	5	94,35	562,12
Búger	836	609,74	2	72,94	304,87
Bunyola	8494	6515,82	38	76,71	171,47
Calvià	14534	10360,22	46	71,28	225,22
Campanet	3519	2993,64	19	85,07	157,56
Campos	14931	13914,66	90	93,19	154,61
Capdepera	5513	3613,09	9	65,54	401,45
Consell	1368	939,00	3	68,64	313,00
Costitx	1551	1399,99	11	90,26	127,27
Deià	1528	669,62	5	43,82	133,92
Escorca	14007	9227,17	32	65,88	288,35
Esporles	3550	1766,83	14	49,77	126,20
Estellencs	1341	599,98	6	44,74	100,00
Felanitx	16972	15258,68	65	89,91	234,75
Fornalutx	1933	1497,62	7	77,48	213,95
Inca	5812	2524,62	23	43,44	109,77
Lloret de Vistalegre	1743	1684,62	13	96,65	129,59
Lloseta	1317	588,29	3	44,67	196,10
Llubí	3484	3347,38	13	96,08	257,49
Llucmajor	32683	29982,46	259	91,74	115,76
Manacor	25980	21185,16	115	81,54	184,22
Mancor	2007	1663,59	10	82,89	166,36
Maria de la Salut	3079	2919,36	17	94,82	171,73
Marratxí	5428	2318,30	15	42,71	154,55
Montuïri	4100	3907,81	13	95,31	300,60
Muro	5866	3541,93	8	60,38	442,74
Palma	19518	5535,16	45	28,36	123,00
Petra	7033	6546,07	22	93,08	297,55
Pollença	14962	13705,66	48	91,60	285,53
Porreres	8699	8247,55	41	94,81	201,16

Puigpunyent	4171	2704,01	17	64,83	159,06
Sa Pobla	4788	3476,64	11	72,61	316,06
Sant Joan	3844	3637,09	6	94,62	606,18
Sant Llorenç	8165	6912,88	34	84,66	203,32
Santa Eugènia	2023	1735,63	9	85,79	192,85
Santa Margalida	8647	7872,86	37	91,05	212,78
Santa Maria del Camí	3740	3029,15	9	80,99	336,57
Santanyí	12432	11359,84	18	91,38	631,10
Selva	4801	3902,11	15	81,28	260,14
Sencelles	5280	4660,35	37	88,26	125,96
Ses Salines	3875	3573,95	8	92,23	446,74
Sineu	4759	4502,65	26	94,61	173,18
Sóller	4218	1906,86	14	45,21	136,20
Son Servera	4275	3273,87	16	76,58	204,62
Valldemossa	4303	2909,21	21	67,61	138,53
Vilafranca de Bonany	2386	2300,85	12	96,43	191,74
Total Mallorca	361948	280276,11	1466	77,44	191,18

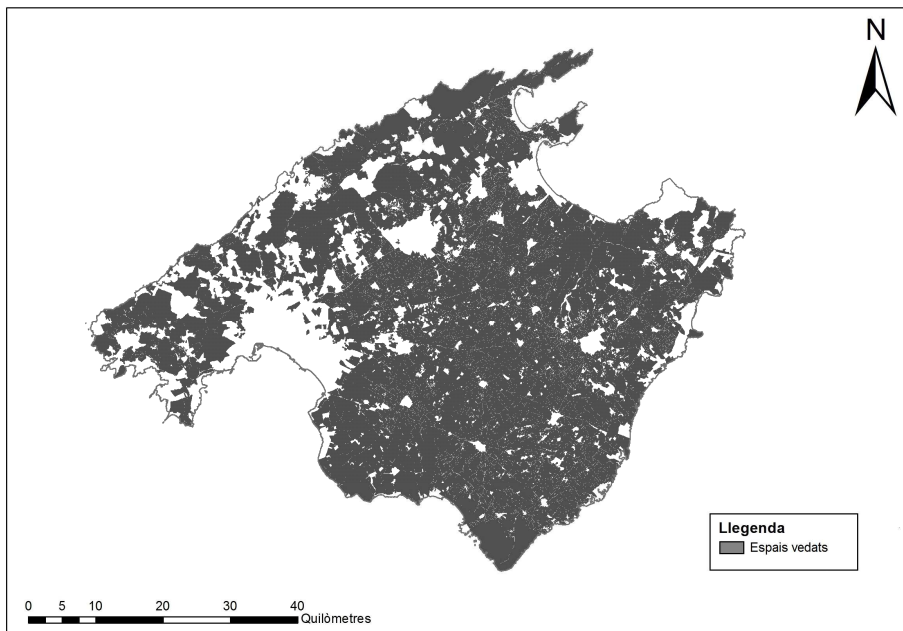


Fig. 1. Espais vedats de Mallorca. Elaboració pròpia a partir de dades del Servei de Caça del Consell de Mallorca.

Fig. 1. Hunting preserves in Mallorca. Prepared by the authors, based on Consell de Mallorca Hunting Service data.

aprovat per l'administració competent.

En data d'1 de gener de 2013, Mallorca (s'exclouen les illes de Cabrera i de sa Dragonera) disposa de 280.276,11 ha vedades, que ve a ser el 77,44% del territori mallorquí (taula 1 i Fig. 1). Brunet (1988) indica que per al 1978 la superfície vedada era de 171.087 ha, xifra que representava el 47% del total insular. En 35 anys la superfície vedada a Mallorca ha augmentat en 109.189,11 ha, és a dir, en un 63,82 % respecte del 1978.

Evolució històrica dels vedats de caça

L'evolució dels vedats de caça a Mallorca ve condicionada en gran mesura per la normativa sectorial que regula l'activitat cinegètica. Segons dades dels llibres de registre que disposa actualment el Servei de Caça del Consell de Mallorca es té constància de les altes i baixes dels vedats.

Els anys amb major nombre d'altes de vedats de caça (Fig. 2) es correspon amb els anys 1971 i 1972, concretament amb la

creació de 687 vedats de caça, que es deu a l'aprovació de la *Llei 1/1970, de 4 d'abril, de caça* que en el títol II regulava els terrenys de caça i, especialment, els vedats de caça. Aquesta Llei permetia la creació de vedats de caça privats a partir de 250 ha si eren de caça menor i de 500 si eren de caça major, sempre en el cas d'un únic propietari. Si eren dos o més propietaris, les superfícies mínimes eren de 500 i 1.000 ha respectivament. Com a excepció es podien crear vedats de 20 ha per a explotacions cinegètiques només de caça menor de pèl. El *Decret 506/1971, de 25 de març*, pel qual s'aprova el *Reglament per a la l'execució de la Llei de Caça de 4 d'abril de 1970* torna tractar el tema dels vedats privats de caça i afegeix que en les províncies insulars, sempre que els interessats ho sol·licitin i concorrin circumstàncies cinegètiques que ho facin aconsellable, les superfícies esmentades per la Llei podran ser reduïdes en un 50 %.

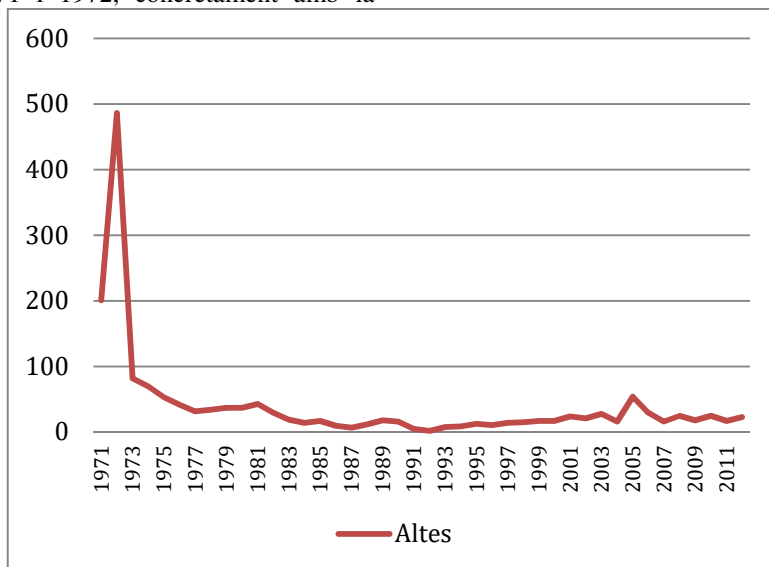


Fig. 2. Altes de vedats de caça a Mallorca 1971-2012.

Fig. 2. *Creation of hunting preserves in Mallorca 1971-2012.*

Així doncs, les superfícies mínimes que en termes generals havien d'assolir els vedats privats de caça en aquesta època i fins a l'aprovació de la *Llei 6/2006, de 12 d'abril, balear de caça i pesca fluvial*, són 125 ha. El nombre de creacions de nous vedats es manté relativament alt, entre 30 i 80 vedats anuals durant la dècada de 1970 i els primers anys de la dècada de 1980, per descendir i mantenir-se en menys de 20 creacions anuals de vedats fins a la dècada dels 2000. A partir d'aquí esdevé un increment en la creació de nous vedats que assoleix un màxim de 54 vedats creats a mitjan dècada dels 2000. Aquesta tendència positiva i ascendent en comparació a anys anteriors es deu principalment a l'aprovació de l'esmentada *Llei 6/2006* que permet la creació de vedats a partir 20 ha, si els terrenys són d'un sol propietari, o de 50 ha si són dos o més propietaris. Si bé fins entorn a la dècada de 1990 la creació de nous vedats correspon majoritàriament a l'acotament de terrenys de règim cinegètic comú o lliure, a partir d'aquí i sobretot ja durant el segle XXI i a la llum de la *Llei*

6/2006, els nous vedats es creen a partir d'altres vedats donats de baixa o a partir de segregacions de vedats de grans dimensions. Una de les conseqüències més evidents d'aquest procés és l'atomització creixent dels vedats, que de cada vegada són més però de menors dimensions. De fet, la modificació de la *Llei* de caça de l'any 2013 torna revisar les dimensions mínimes dels vedats particulars, passant a 25 ha en cas de ser terrenys d'un sol propietari i a 60 si són dos o més.

Pel que fa a les baixes de vedats (Fig. 3), és a partir de 1985 quan es fa efectiva la primera baixa d'un vedat particular. El nombre de baixes anuals de vedats des de la dècada de 1980 fins a l'actualitat són principalment inferiors a 10, excepte en els anys 2004, 2005 i 2006 que és quan hi ha un increment coincidint amb la creació de nombrosos vedats. Les causes més importants per a la baixa de vedats de caça són la pèrdua de la qualitat cinegètica dels terrenys per canvi d'usos del sòl (urbanització, graveres,...) o segregacions molt severes.

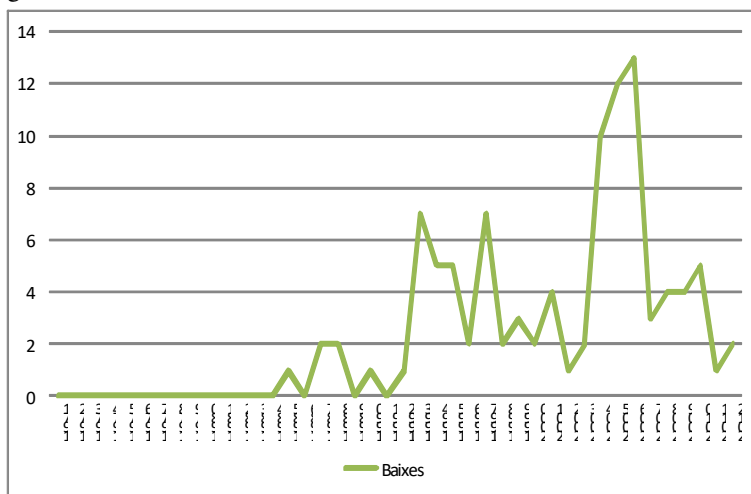


Fig. 3. Gràfica de baixes de vedats de caça a Mallorca 1971-2012.

Fig. 3. *Hunting preserves unsubscriptions in Mallorca 1971-2012.*

Superfície municipal vedada

Pel que fa a la superfície municipal vedada, la majoria de municipis tenen més del 80% del territori vedat (Fig. 4). El municipis amb un major percentatge vedat són Lloret (96,65 %), seguit de Vilafranca (96,43 %) i Llubí (96,08 %). Per contra, els municipis amb menor territori vedat són Palma (28,36 %), Marratxí (42,71 %) i Inca (43,44 %) (Taula 1). El 1978 (Brunet, 1988), els municipis amb majors percentatges vedats respecte al total municipal són Mancor (100 %), Escorca (90 %) i Calvià (73 %). D'altra banda, Búger (6 %), Consell (8 %) i Binissalem (12 %) són els municipis que disposen de menys superfície relativa vedada. Pel que fa a la xifra del 100 % vedat a Mancor, l'autor fa una nota al peu de pàgina que diu «És absolutament impossible que un municipi tenguí tota la seva superfície acotada, podent haver-se donat en el cas de Mancor una confusió per similitud amb Manacor, apareixent el primer sobreestimat respecte al segon». Entre 1978 i 2013, s'observen poques coincidències entre demarcacions municipals pel que fa al percentatge de territori municipal vedat. Aquest fet indica una evolució territorial desigual en funció de factors aliens a la pròpia activitat cinegètica com poden ser el creixement urbanístic, l'increment de la població o el desenvolupament d'infraestructures

Segons les dades actuals, els municipis del centre i sud de l'illa a més de Sant Llorenç i Manacor al Llevant, Selva i Campanet al Raiguer i Pollença a la serra de Tramuntana, són els que disposen de més del 80 % del territori vedat. Oposadament, 8 municipis situats principalment a la serra de Tramuntana i al Raiguer, a més de Palma, tenen menys del 60% vedat. La resta dels municipis de la serra de Tramuntana, els situats propers a la badia d'Alcúdia i la majoria del llevant mallorquí,

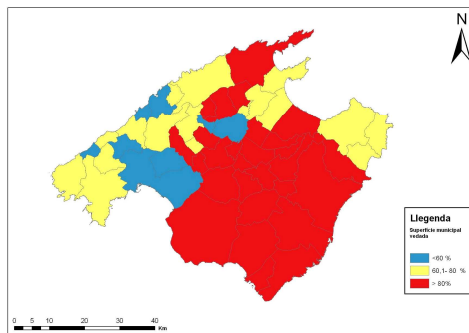


Fig. 4. Percentatge de superfície municipal vedada.

Fig. 4. Percentage of municipal area preserved.

ocupen la categoria intermèdia amb un llindar entre el 60,1 % i el 80% de la superfície municipal vedada.

Brunet (1988) argumenta que el 1978 els municipis amb major superfície vedada són els de muntanya (serra de Tramuntana i serres de Llevant en els seus extrems oriental i occidental), fet que explica de qualque manera la relació existent amb l'estructura de propietat per tal com la gran propietat (en termes insulars) es correspon precisament amb les zones esmentades.

En relació a les dades disponibles actualment i a les apreciacions de Brunet (1988) cal dir que l'escenari entre 1978 i 2013, en termes de superfície municipal vedada ha canviat notòriament. Cert és que a la serra de Tramuntana i als extrems de les serres de Llevant es concentren els grans latifundis mallorquins que a efectes cinegètics històricament han constituït grans vedats. No obstant això, cal advertir que en ocasions aquestes grans propietats s'han disgregat constituint finques més petites o han sofert un canvi d'ús. A la part meridional de Mallorca no hi ha hagut canvis considerables, però nombroses finques de la serra de Tramuntana i de l'extrem oriental de les serres de Llevant, entre 1978 i l'actualitat, han estat adquirides per l'Administració autonòmica (Govern de

les Illes Balears). En termes cinegètics, bona part d'aquests espais han estat declarats refugis de fauna i la caça no hi és permesa.

Un altre aspecte molt important que cal considerar, en referència a aquells municipis que han augmentat considerablement la superfície vedada entre 1978 i 2013, és la profusió de les societats de caçadors entre les dècades de 1970 i 1980. Aquestes entitats territorialment es nodreixen dels terrenys lliures, sobretot petites propietats o minifundis que per si mateixos no podien formar un vedat propi. Els vedats de les societats de caçadors, per agregació de múltiples parcel·les, arriben a assolir grans dimensions.

La superfície mitjana dels vedats de Mallorca es situa en 191,18 ha. El municipi amb els vedats amb major superfície mitjana és Santanyí amb 631,1 ha /vedat i el municipi amb menor superfície mitjana és Alaró amb 87,18 ha / vedat. El 1978 (Brunet, 1988), la superfície mitjana dels vedats de Mallorca era de 178,21 ha. Entre 1978 i 2013 la superfície mitjana ha augmentat 12,97 ha / vedat.

Finalment i pel que fa a qüestions de propietat, del total de la superfície insular sotmesa a vedats de caça, l'1,84 % es correspon a finques de titularitat pública i el 98,16 % restant a propietat privada.

Tipologies de vedats

Les diferents categories d'espais vedats són els vedats de societats locals, els vedats particulars, els vedats socials, els vedats

intensius i els vedats públics (els vedats intensius alhora són vedats particulars.). El nombre i superfície d'aquests, en data d'1 de gener de 2013, és presenta a la taula 2.

Els vedats de societats locals

Els vedats de societats locals són els de titularitat de les societats locals de caçadors i han de tenir una superfície mínima de 100 ha, sense límit màxim.

Els vedats de societats locals poden incloure, sota la mateixa matrícula, diferents terrenys no continus sotmesos a l'aprofitament de la societat de caçadors local, amb superfícies contínues mínimes de 20 hectàrees.

A Mallorca, en data d'1 de gener de 2013, existeixen 78 vedats gestionats per societats de caçadors, els quals abasten 100.836,03 ha i un 35,98 % de la superfície total vedada de l'illa (taula 3).

Felanitx és el municipi amb major nombre de vedats gestionats per societats de caçadors, concretament amb 9. El mapa sobre el nombre de vedats gestionats per societats locals (Fig. 5) presenta un gran espai central, que coincideix amb bona part del Pla, on pràcticament tots els municipis compten amb 1 o 2 vedats gestionats per societats de caçadors. D'altra banda, a la serra de Tramuntana es troben tant municipis que disposen de 3 o 4 vedats de societats, com d'altres que en tenen 1 o 2, com d'altres que no en tenen cap. A les serres de Llevant, tots els municipis disposen d'un o més vedats gestionats per societats de caçadors.

	Vedats de societats locals	Vedats particulars	Vedats socials	Vedats intensius	Vedats públics
Nombre	78	1388	0	5	0
Superfície (ha)	100.836,03	179.440,08	0	1005,21	0

Taula 2. Tipologies d'espais vedats.

Table 2. *Hunting preserves categories.*

Taula 3. Municipis, superfície, superfície municipal vedada, nombre total de vedats, superfície vedada per societats de caçadors, nombre de vedats de societats de caçadors i percentatge municipal vedat per les societats de caçadors.

Table 3: Municipalities, total area, total preserved area, number of hunting preserves, preserved area under local associations management, number of preserves managed by local associations and municipal percentage preserved by local associations.

Municipi	Superfície total (ha)	Superfície vedada total (ha)	Nombre total de vedats	Sup. vedada i gestionada per societats (ha)	Nombre de vedats de societats	% vedat per societat sobre superfície municipal vedada
Alaró	4.572	3.138,65	36	0,00	0	0,00
Alcúdia	6.042	4.380,46	11	3.342,37	4	76,30
Algaida	8.970	7.184,73	58	2.308,35	1	32,13
Andratx	7.805	5.110,33	17	976,23	2	19,10
Ariany	2.321	2.209,83	9	1.461,54	1	66,14
Artà	13.971	9.439,82	44	1.715,76	4	18,18
Banyalbufar	1.793	1.179,71	4	596,57	1	50,57
Binissalem	2.979	2.810,61	5	2.275,48	1	80,96
Búger	836	609,74	2	543,37	1	89,12
Bunyola	8.494	6.515,82	38	719,35	1	11,04
Calvià	14.534	10.360,22	46	1.351,70	3	13,05
Campanet	3.519	2.993,64	19	1.101,36	1	36,79
Campos	14.931	13.914,66	90	6.061,60	1	43,56
Capdepera	5.513	3.613,09	9	1.228,54	1	34,00
Consell	1.368	939,00	3	742,15	1	79,04
Costitx	1.551	1.399,99	11	639,77	2	45,70
Deià	1.528	669,62	5	0,00	0	0,00
Escorca	14.007	9.227,17	32	0,00	0	0,00
Esporles	3.550	1.766,83	14	0,00	0	0,00
Estellencs	1.341	599,98	6	0,00	0	0,00
Felanitx	16.972	15.258,68	65	7.118,70	9	46,65
Fornalutx	1.933	1.497,62	7	410,35	3	27,40
Inca	5.812	2.524,62	23	276,41	1	10,95
Lloret	1.743	1.684,62	13	1.089,38	2	64,67
Lloseta	1.317	588,29	3	468,59	1	79,65
Llubí	3.484	3.347,38	13	2.309,74	1	69,00
Llucmajor	32.683	29.982,46	259	5.200,41	1	17,34
Manacor	25.980	21.185,16	115	4.784,69	3	22,59
Mancor	2.007	1.663,59	10	345,20	1	20,75
Maria	3.079	2.919,36	17	1.705,75	1	58,43
Marratxí	5.428	2.318,30	15	794,28	2	34,26
Montuïri	4.100	3.907,81	13	2.960,35	1	75,75
Muro	5.866	3.541,93	8	2.994,82	1	84,55
Palma	19.518	5.535,16	45	179,78	0	3,25
Petra	7.033	6.546,07	22	2.709,65	1	41,39

Pollença	14.962	13.705,66	48	4.318,21	1	31,51
Porreres	8.699	8.247,55	41	4.009,71	1	48,62
Puigpunyent	4.171	2.704,01	17	268,16	1	9,92
Sa Pobla	4.788	3.476,64	11	2.634,29	1	75,77
Sant Joan	3.844	3.637,09	6	2.515,17	1	69,15
Sant Llorenç	8.165	6.912,88	34	3.451,48	1	49,93
Santa Eugènia	2.023	1.735,63	9	1.044,08	1	60,16
Santa Margalida	8.647	7.872,86	37	2.878,03	1	36,56
Santa Maria	3.740	3.029,15	9	1.280,79	1	42,28
Santanyí	12.432	11.359,84	18	7.009,59	1	61,71
Selva	4.801	3.902,11	15	2.795,77	3	71,65
Sencelles	5.280	4.660,35	37	3.012,03	2	64,63
Ses Salines	3.875	3.573,95	8	1.095,25	3	30,65
Sineu	4.759	4.502,65	26	2.747,71	1	61,02
Sóller	4.218	1.906,86	14	495,27	4	25,97
Son Servera	4.275	3.273,87	16	1.378,58	1	42,11
Valldemossa	4.303	2.909,21	21	0,00	0	0,00
Vilafranca	2.386	2.300,85	12	1.489,67	1	64,74
TOTAL	361.948	280.276,11	1.466	100.836,03	78	35,98

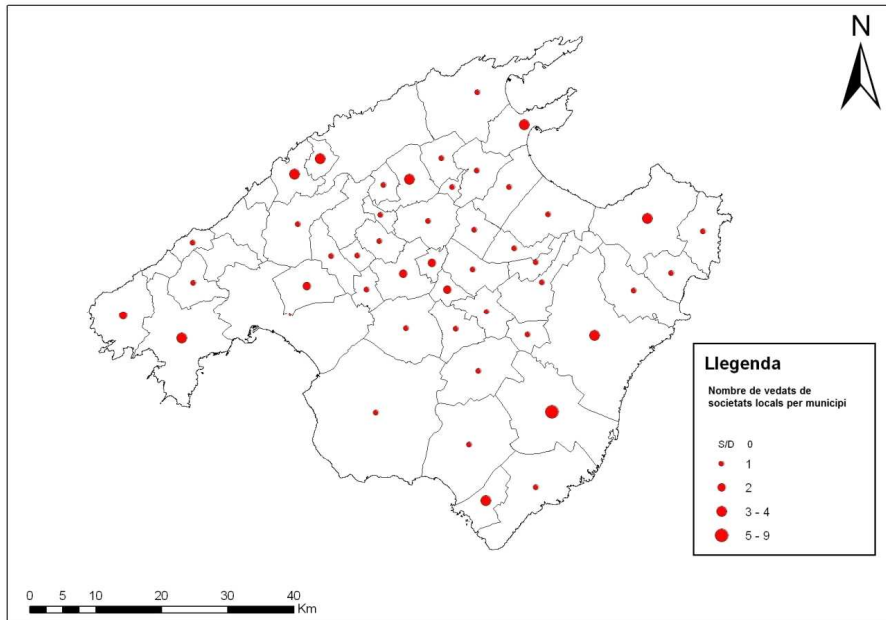


Fig. 5. Vedats gestionats per societats locals de caça en l'àmbit municipal.

Fig. 5. Municipal distribution of hunting preserves managed by local associations.

La major part dels espais gestionats per societats locals de caçadors es localitza al centre-est de l'illa seguint un eix vertical. La serra de Tramuntana és la zona on hi ha menys territori ocupat per aquesta figura cinegètica.

Un assumpte a considerar per part dels vedats de les societats de caçadors és que la majoria disposen de plans tècnics de règim especial atenent al *Decret 72/2004, de 16 de juliol, pel qual es regulen els plans tècnics de caça i els refugis de caça a les Illes Balears*. L'article 9 d'aquesta disposició exposa que els vedats amb pla tècnics de règim especial hauran de destinar obligatòriament part del vedat de caça a reserva de caça, en una proporció no inferior al 5 % de la superfície del mateix. També és cert que aquesta superfície destinada a reserva podrà ser substituïda per sembres per a la caça en almenys un 1 % de la superfície del vedat. Amb tot, la majoria de les societats de caçadors es decanten per disposar de reserva de caça, la qual cosa té connotacions territorials importants. Així doncs, almenys 5.041, 80 ha (és el 5% del total vedat per societats locals) es reserva de caça i malgrat ser espais cinegètics, són zones on està prohibida la caça, llevat que l'Administració competent en la matèria, l'autoritzi prèvia sol·licitud del titular, per danys a l'agricultura o altres causes degudament acreditades.

Els vedats particulars

Aquests vedats els declara l'administració competent en matèria de caça a petició dels propietaris dels terrenys o els titulars d'altres drets reals o personals que impliquin l'ús i el gaudi de l'aprofitament. Hi poden caçar els titulars cinegètics, els seus acompanyants, les

persones que el titular ha autoritzat expressament i per escrit, i els arrendataris.

Segons la legislació vigent, en el cas de caça menor, en terrenys d'un únic propietari, la superfície total de la parcel·la o conjunt de parcel·les cadastrals contigües que els integren ha de ser igual o superior a 25 hectàrees en el cas de Mallorca i de 20 en les altres illes; en terrenys de diversos propietaris, la superfície total de les parcel·les cadastrals contigües que els integren ha de ser igual o superior a 60 hectàrees en el cas de Mallorca i de 50 en les altres illes. Per a la caça major, les extensions mínimes requerides són 150 i 300 hectàrees respectivament.

Dels 1.466 vedats que existeixen a Mallorca en data d'1 de gener de 2013, 1.388 corresponen a vedats de caça particulars i ocupen una superfície de 179.440,08 hectàrees (taula 4). En conjunt, el 94,67% dels vedats de Mallorca són vedats particulars i ocupen el 64,02% de la superfície vedada.

Els municipis amb major nombre de vedats particulars es localitzen al Migjorn i Llevant de l'illa, i són Lluçmajor i Manacor (cada un amb més de 100 vedats) i Algaida, Campos i Felanitx (entre 51 i 100 vedats). Els municipis del centre –nord del Pla, la majoria del Raiguer, la part centre – meridional de la serra de Tramuntana, a més dels municipis extrems del Llevant i Migjorn es caracteritzen per tenir menys de 25 vedats. La resta de municipis, distribuïts pel terç centre i septentrional de l'illa, disposen d'entre 25 i 50 vedats de caça particulars (Fig. 6).

Els vedats particulars dibuixen bona part de la silueta de l'illa de Mallorca excepte el centre - est que està dominat pels vedats de les societats locals (Fig. 7).

Taula 4. Municipis, superfície, superfície vedada total, nombre total de vedats, superfície vedada per vedats particulars, nombre total de vedats particulars i percentatge vedat per vedats particulars sobre superfície municipal vedada.

Table 4. *Municipalities, total area, total preserved area, number of hunting preserves, private preserves area, number of private preserves and private preserves over total municipally preserved area.*

Municipi	Superfície total (ha)	Superfície vedada total (ha)	Nombre total de vedats	Superfície vedats particulars (ha)	Nombre de vedats particulars	% vedat per vedats particulars sobre sup. municipal vedada
Alaró	4.572	3.138,65	36	3.138,65	36	100,00
Alcúdia	6.042	4.380,46	11	1.038,09	7	23,70
Algaida	8.970	7.184,73	58	4.876,38	57	67,87
Andratx	7.805	5.110,33	17	4.134,10	15	80,90
Ariany	2.321	2.209,83	9	748,29	8	33,86
Artà	13.971	9.439,82	44	7.724,06	40	81,82
Banyalbufar	1.793	1.179,71	4	583,14	3	49,43
Binissalem	2.979	2.810,61	5	535,13	4	19,04
Búger	836	609,74	2	66,37	1	10,88
Bunyola	8.494	6.515,82	38	5.796,47	37	88,96
Calvià	14.534	10.360,22	46	9.008,52	43	86,95
Campanet	3.519	2.993,64	19	1.892,28	18	63,21
Campos	14.931	13.914,66	90	7.853,06	89	56,44
Capdepera	5.513	3.613,09	9	2.384,55	8	66,00
Consell	1.368	939,00	3	196,85	2	20,96
Costitx	1.551	1.399,99	11	760,22	9	54,30
Deià	1.528	669,62	5	669,62	5	100,00
Escorca	14.007	9.227,17	32	9.227,17	32	100,00
Esporles	3.550	1.766,83	14	1.766,83	14	100,00
Estellencs	1.341	599,98	6	599,98	6	100,00
Felanitx	16.972	15.258,68	65	8.139,98	56	53,35
Fornalutx	1.933	1.497,62	7	1.087,27	4	72,60
Inca	5.812	2.524,62	23	2.248,21	22	89,05
Lloret	1.743	1.684,62	13	595,24	11	35,33
Lloseta	1.317	588,29	3	119,70	2	20,35
Llubí	3.484	3.347,38	13	1.037,64	12	31,00
Llucmajor	32.683	29.982,46	259	24.782,05	258	82,66
Manacor	25.980	21.185,16	115	16.400,47	112	77,41
Mancor	2.007	1.663,59	10	1.318,39	9	79,25
Maria	3.079	2.919,36	17	1.213,61	16	41,57
Marratxí	5.428	2.318,30	15	1.524,02	13	65,74
Montuïri	4.100	3.907,81	13	947,46	12	24,25
Muro	5.866	3.541,93	8	547,11	7	15,45
Palma	19.518	5.535,16	45	5.355,38	45	96,75
Petra	7.033	6.546,07	22	3.836,42	21	58,61
Pollença	14.962	13.705,66	48	9.387,45	47	68,49
Porreres	8.699	8.247,55	41	4.237,84	40	51,38

Puigpunyent	4.171	2.704,01	17	2.435,85	16	90,08
Sa Pobla	4.788	3.476,64	11	842,35	10	24,23
Sant Joan	3.844	3.637,09	6	1.121,92	5	30,85
Sant Llorenç	8.165	6.912,88	34	3.461,40	33	50,07
Santa	2.023	1.735,63	9	691,55	8	39,84
Santa Margalida	8.647	7.872,86	37	4.994,83	36	63,44
Santa Maria	3.740	3.029,15	9	1.748,36	8	57,72
Santanyí	12.432	11.359,84	18	4.350,25	17	38,29
Selva	4.801	3.902,11	15	1.106,34	12	28,35
Sencelles	5.280	4.660,35	37	1.648,32	35	35,37
Ses Salines	3.875	3.573,95	8	2.478,70	5	69,35
Sineu	4.759	4.502,65	26	1.754,94	25	38,98
Sóller	4.218	1.906,86	14	1.411,59	10	74,03
Son Servera	4.275	3.273,87	16	1.895,29	15	57,89
Valldemossa	4.303	2.909,21	21	2.909,21	21	100,00
Vilafranca	2.386	2.300,85	12	811,18	11	35,26
TOTAL	361.948	280.276,11	1.466	179.440,08	1.388	64,02

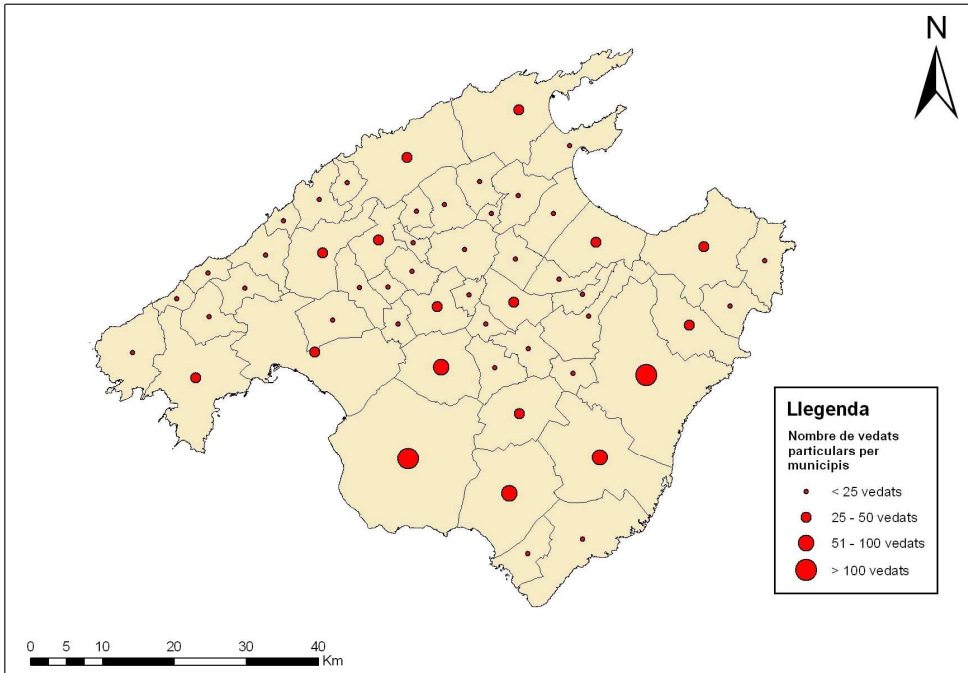


Fig. 6. Distribució municipal dels vedats particulars.
Fig. 6. Municipal distribution of the private preserves.

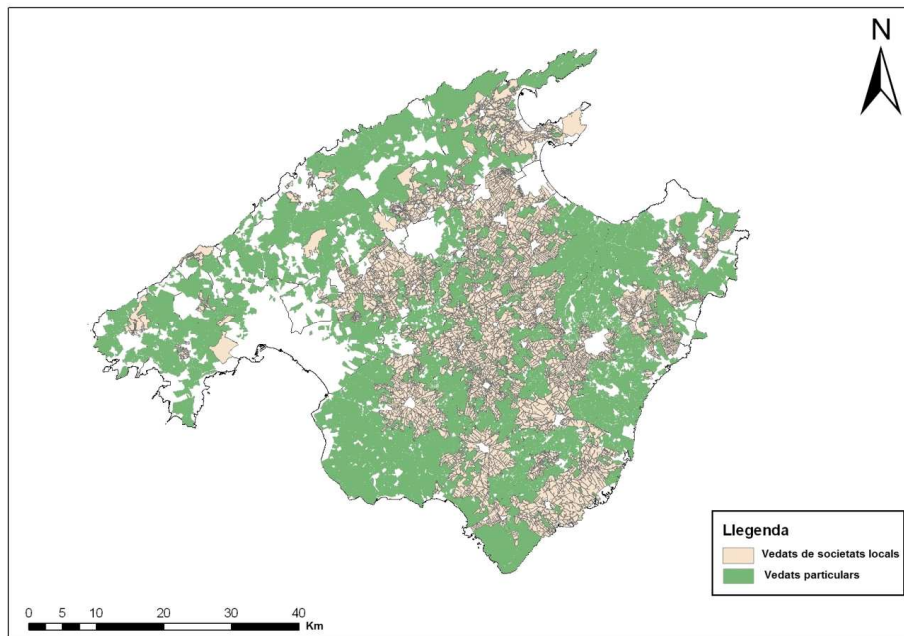


Fig. 7. Representació de la superfície vedada entre vedats de societats locals i vedats particulars.
Fig. 7. Local associations hunting grounds and private preserves.

Els vedats socials

Són vedats la titularitat dels quals correspon a l'administració pública, autonòmica o local, i que responen al principi de facilitar l'exercici de la caça, en règim d'igualtat d'oportunitats a tots els caçadors. No n'hi ha cap a Mallorca en la data en què s'ha realitzat l'estudi.

Els vedats públics

Són vedats públics els terrenys de titularitat pública l'ens propietari dels quals els destina a la pràctica cinegètica amb caràcter social en el seu àmbit d'actuació. Pot gestionar-los per si mateix o mitjançant una societat local de caçadors. L'extensió dels vedats públics ha de ser superior a 100 hectàrees. No n'hi ha cap a Mallorca en la data en què s'ha realitzat l'estudi.

Els vedats intensius

Són vedats de caça que disposen d'un pla tècnic de caça de règim intensiu, a l'efecte de l'explotació comercial d'autoritzacions diàries, amb l'acreditació prèvia que el titular de l'explotació cinegètica exerceix com una activitat empresarial i compta amb les autoritzacions i declaracions pertinents. A principi de l'any 2013 n'hi ha 5 a Mallorca i ocupen una superfície de 1.005, 21 ha.

Les zones de caça controlada

Són terrenys que, sense formar part de vedats o de refugis, l'administració competent en caça els declara així per raons de protecció, conservació, foment i aprofitament ordenat dels recursos cinegètics. La superfície d'aquests terrenys no pot ser inferior a les 50 ha i l'adscripció

de terrenys a aquest règim no pot ser inferior a quatre anys en el cas de caça menor i a sis, en el cas de la caça major. En data d'1 de gener de 2013, es recompten 6 zones de caça controlada a Mallorca: 1 a Estellencs, 2 a Escorca, 1 a Campanet, 1 a Artà i 1 a Lluçmajor. És a dir, 3 a la serra de Tramuntana, 1 al Raiguer, 1 al Llevant i 1 al Migjorn (Fig. 8). La superfície total d'aquestes és de 1.670,58 ha. Totes aquestes zones de caça controlada estan gestionats per l'Administració; 3 són gestionades pel Govern de les Illes Balears i 3 pel Consell de Mallorca. L'activitat cinegètica es limita bàsicament a la caça major, sobretot per controlar les poblacions de cabres assilvestrades.

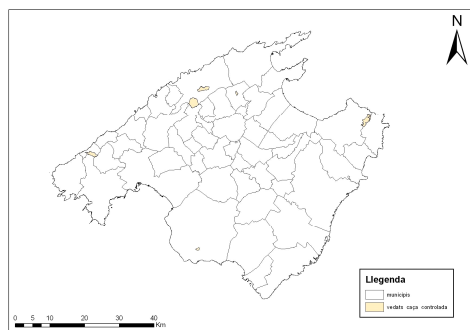


Fig. 8. Mapa de vedats de caça controlada.

Fig. 8. Controlled hunting areas map.

Els terrenys gestionats d'aprofitament comú

Els terrenys gestionats d'aprofitament comú, coneguts també amb els nom de terrenys lliures són, d'acord amb la legislació vigent, terrenys que poden gestionar els consells insulars, els ajuntaments o les societats locals de caçadors. Es tracta de terrenys no vedats ni tampoc inclosos dins refugis de fauna, susceptibles d'aprofitament cinegètic sempre que el municipi en qüestió s'aculli al Pla Marc que elabora anualment el

Consell de Mallorca o aquests terrenys lliure disposin d'un pla de gestió propi.

Segons el Reglament 1/2012 *del Consell Insular de Mallorca pel qual es regulen les vedes i els recursos cinegètics, aprovat definitivament en data 9 de febrer de 2012*, el contingut mínim del pla marc, aplicat comarcalment per mitjà de la Resolució anual de vedes, és el següent: espècies cinegètiques, calendari de caça, dies hàbils, limitacions horàries, si escau, i límit màxim de captures.

Els terrenys de règim cinegètic comú tenen una demanda social sobretot part dels caçadors que no disposen d'un vedat de caça. En aquest sentit, la taula 5 ofereix la superfície municipal lliure, calculada a partir de la següent fórmula:

$$\text{Superfície lliure municipal} = \text{Superfície municipal total} - (\text{Espais cinegètics} + \text{superfície de refugis de fauna} + \text{nuclis})$$

Els espais cinegètics inclouen els vedats de caça i les zones de caça controlada. Els nuclis són les superfícies edificades (nuclis urbans, zones esportives, aeroports,...) que no són susceptibles d'aprofitament cinegètic.

Per al conjunt de Mallorca hi ha un total de 52.742,72 ha considerades com a terreny lliure, xifra que equival a un 14,11 % del total de l'illa (taula 5). No obstant això, cal insistir que només es pot caçar en els terrenys lliures d'un municipi si aquests disposen d'un pla tècnic o el municipi en qüestió s'ha adherit al pla marc que anualment elabora l'administració competent en matèria de caça.

A grans trets, els municipis amb major superfície lliure es localitzen a prop de les grans aglomeracions urbanes (Palma, Inca i Marratxí), als municipis dels seus encontorns, i a zones del centre – sud de la serra de Tramuntana amb façana litoral com

Taula 5. Municipis, superfície total, superfície vedada, superfície dels nuclis i espais edificats, superfície dels refugis de fauna, superfície dels terrenys cinegètics de règim comú o lliures i percentatge de terreny lliure dins el municipi.

Table 5. *Municipalities, total area, preserved area, urban area, fauna refuge area, free land area and percentage of the municipality as free land.*

Municipi	Superfície Total (ha)	Superfície vedada (ha)	Superfície nuclis urbans (ha)	Superfície de refugis de fauna (ha)	Superfície de terrenys lliures (ha)	Percentatge de terrenys lliures dins el municipi
Alaró	4572	3138,65	78,65	50,17	1304,53	28,53
Alcúdia	6042	4380,46	723,26	101,84	836,44	13,84
Algaida	8970	7184,73	118,17	0	1667,10	18,59
Andratx	7805	5110,33	587,22	81,18	2026,27	25,96
Ariany	2321	2209,83	30,18	0	80,99	3,49
Artà	13971	9900,44	231,34	1652,69	2186,53	15,65
Banyalbufar	1793	1179,71	22,1	439,21	151,98	8,48
Binissalem	2979	2810,61	135,98	0	32,41	1,09
Búger	836	609,74	18,04	34,29	173,93	20,81
Bunyola	8494	6515,82	269,13	84	1625,05	19,13
Calvià	14534	10360,22	2479,25	0	1694,53	11,66
Campanet	3519	3038,55	53,67	55,83	370,95	10,54
Campos	14931	13914,66	443,4	18,84	554,10	3,71
Capdepera	5513	3613,09	580,91	65,04	1253,96	22,75
Consell	1368	939,00	73,47	40,41	315,12	23,04
Costitx	1551	1399,99	14,48	0	136,53	8,80
Deià	1528	669,62	50,18	0	808,20	52,89
Escorca	14007	10087,17	135,17	2601,14	1183,52	8,45
Esporles	3550	1766,83	74,01	0	1709,16	48,15
Estellencs	1341	851,56	5,28	0	484,16	36,10
Felanitx	16972	15258,68	469,56	3,99	1239,77	7,30
Fornalutx	1933	1497,62	9,86	0	425,52	22,01
Inca	5812	2524,62	286,75	16,87	2983,76	51,34
Lloret de	1743	1684,62	13,06	0	45,32	2,60
Lloseta	1317	588,29	92,61	0	636,10	48,30
Llubí	3484	3347,38	62,69	0	73,93	2,12
Llucmajor	32683	30035,99	987,36	80,66	1578,99	4,83
Manacor	25980	21185,16	1160,53	28,57	3605,74	13,88
Mancor	2007	1663,59	29,38	58,36	255,67	12,74
Maria de la Salut	3079	2919,36	65,87	0	93,77	3,05
Marratxí	5428	2318,30	1134,64	0	1975,06	36,39
Montuïri	4100	3907,81	55,02	0	137,17	3,35
Muro	5866	3541,93	297,03	1518,18	508,86	8,67
Palma	19518	5535,16	5751,3	18,08	8213,46	42,08
Petra	7033	6546,07	69,73	16,99	400,21	5,69
Pollença	14962	13705,66	476,63	279,42	500,29	3,34
Porreres	8699	8247,55	122,99	20,24	308,22	3,54

Puigpunyent	4171	2704,01	101,5	128,93	1236,56	29,65
Sa Pobla	4788	3476,64	295,42	153,45	862,49	18,01
Sant Joan	3844	3637,09	54,34	0	152,57	3,97
Sant Llorenç	8165	6912,88	367,57	30,47	854,08	10,46
Santa Eugènia	2023	1735,63	39,13	0	248,24	12,27
Santa Margalida	8647	7872,86	402,9	0	371,24	4,29
Santa Maria del Camí	3740	3029,15	108,48	0	602,37	16,11
Santanyí	12432	11359,84	764,24	0	307,92	2,48
Selva	4801	3902,11	61,01	390,8	447,08	9,31
Sencelles	5280	4660,35	50,84	2,63	566,18	10,72
Ses Salines	3875	3573,95	166,74	0	134,31	3,47
Sineu	4759	4502,65	72,72	0	183,63	3,86
Sóller	4218	1906,86	222,7	0	2088,44	49,51
Son Servera	4275	3273,87	312,55	14,66	673,92	15,76
Valldemossa	4303	2909,21	89,55	544,43	759,81	17,66
Vilafranca de Bonany	2386	2300,85	79,21	0	5,94	0,25
Total Mallorca	361948	281946,75	20397,8	8531,37	51072,08	14,11

ara Sóller, Deià, Estellencs i Andratx. Oposadament els municipis del Pla i del Migjorn són els que tenen la taxa més baixa de superfície lliure. La resta de municipis disposen de percentatges mitjans de superfície lliure, entre un 5 i un 25%, malgrat cal considerar que la major part de superfície lliure practicable es troba al Llevant i a la serra de Tramuntana, ja que l'eix de municipis del Raiguer (que en certa manera pot coincidir amb l'eix viari Palma-Alcúdia) concentra una elevada pressió urbana i uns usos del sòl sovint incompatibles amb l'activitat cinegètica. De suma importància també és la consideració que els municipis amb menor terreny lliure són aquells on hi ha les societats de caçadors més potents en termes socials i territorials (Santanyí, Lluçmajor, Campos, Porreres, Santa Margalida, Pollença,...) (Fig. 9).

Els terrenys cinegètics en espais naturals protegits

El règim d'aprofitament dels terrenys cinegètics inclosos en espais naturals protegits a l'empara de la *Llei 42/2007, de 13 de desembre, del patrimoni natural i de la biodiversitat*, o de la legislació autonòmica corresponent, i dels inscrits a la Unió Europea com a zona d'especial protecció d'aus, s'han de regular pel que es disposa en els plans o els instruments

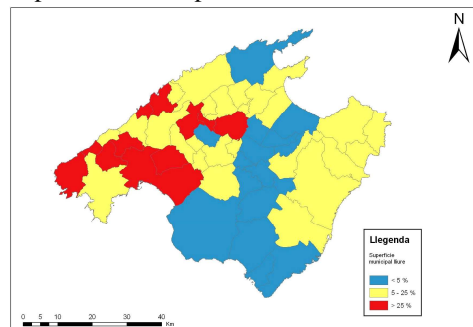


Fig. 9. Percentatge de terrenys d'aprofitament comú o lliure per municipis.

Fig. 9. Percentage of non preserved areas per municipality (free lands).

d'ordenació, ús i gestió de l'espai natural corresponent, en el marc de les disposicions generals que els afecten. S'ha de tenir en compte que en la major part dels casos la constitució del vedat és anterior a la gènesi de la normativa esmentada.

Per una banda, l'article 11 i en endavant de la *Llei 5/2005, de 26 de maig, per a la conservació dels espais de rellevància ambiental* (LECO) defineix les categories dels espais naturals protegits, en funció dels béns i valors la protecció dels quals es pretén. Són les següents: parcs naturals, paratges naturals, reserves naturals, que poden ser integrals i especials, monuments naturals, paisatges protegits, i llocs d'interès científic i microreserves.

Per altra banda, les zones d'especial protecció d'aus (ZEPA) formen part de la xarxa ecològica europea Xarxa Natura 2000. Les ZEPA són àrees favorables per a la conservació tant de les aus migratòries com de les sedentàries. En aquesta figura, tal com es defineix a la Directiva 79/409/CE, de 2 d'abril de 1979 relativa a la conservació de les aus silvestres, s'inclouen les zones de reproducció i de nodriment, així com els seus hàbitats naturals.

En conjunt, 70.299,81 ha vedades (25,08 % del total vedat) estan afectades per alguna figura d'Espai Natural Protegit i / o Zona d'Especial Protecció d'Aus (figura 10). Tenint en compte que la superfície terrestre protegida sota les figures d'Espais Naturals Protegits i / o Zona d'Especial Protecció d'Aus ascendeix a 85.430, 29 ha i que 70.299,81 ha d'aquestes es correspon amb vedats de caça, resulta que més del 80 % de la superfície protegida a Mallorca és terreny cinegètic. Per tant, la caça i els vedats han jugat i juguen un paper molt

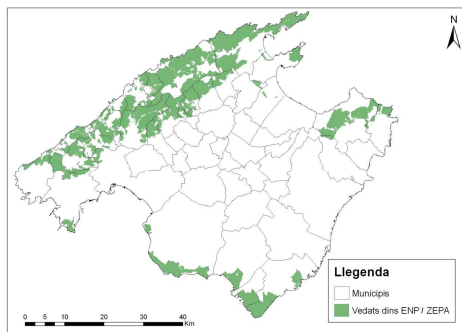


Fig. 10. Espais vedats inclosos dins Espais Naturals Protegits / ZEPA.

Fig. 10. Preserved areas within Protected Natural Areas / ZEPA.

important en la conservació dels hàbitats i de les espècies.

Les zones de seguretat

En els terrenys cinegètics hi ha determinades zones on no es pot practicar la caça. Són les denominades zones de seguretat, en les quals les armes s'han de portar descarregades. Amb caràcter general, es prohibeix disparar en direcció a una zona de seguretat, sempre que hi pugui arribar el projectil, llevat que la configuració del terreny intermedi sigui de tal forma que resulti del tot impossible batre la zona de seguretat (taula 6).

Els espais no cinegètics a Mallorca

Són terrenys no cinegètics els refugis de fauna i les zones inhàbils de caça. Són espais on no es pot practicar la caça per norma general.

Els refugis de fauna

Són terrenys exclosos de l'aprofitament cinegètic pel caràcter biològic, científic o educatiu, a fi d'assegurar la conservació de determinades espècies de la fauna silvestre. Han de tenir una superfície mínima de 10

Taula 6. Zones i distàncies de seguretat per a la pràctica cinegètica, segons la Llei balear de caça i pesca fluvial.

Table 6. *Areas and safety distances for hunting. Afther the Balearic hunting and inland fishing law.*

Zona de seguretat	Límits de la zona de seguretat per a la caça menor (es dupliquen per a la caça major)
Vies i camins públics, i vies fèrries	25 metres
El domini públic hidràulic i embassaments	Les establertes en la legislació específica.
La zona de domini públic marítim terrestre	Les establertes en la legislació específica.
Nuclis de població urbans i rurals, i també les seves proximitats	100 metres
Els edificis habitables aïllats, els edificis agraris o ramaders en ús, els jardins i els parcs públics, les àrees recreatives, les zones d'acampada i els terrenys esportius	100 metres

ha, excepte en els casos de biòtops de caràcter singular, especialment zones humides i altres hàbitats de caràcter relict.

La iniciativa per declarar refugis de fauna parteix de l'administració competent i la declaració es pot fer d'ofici o a instància dels consells insulars, dels ajuntaments o de la propietat. També es pot fer a petició de persones físiques o jurídiques que tinguin interès de caràcter científic, educatiu o mediambiental, encara que en aquests casos és necessària la conformitat expressa de la propietat.

En data d'1 de gener de 2013, Mallorca compta amb de 75 refugis de fauna que ocupen una superfície de 8.531,37 ha (taula 7 i Fig. 11).

Es constata una desigual dimensió dels refugis de fauna. Els municipis amb major extensió de refugis es situen a la península de Llevant, badia d'Alcúdia i serra de Tramuntana, coincidint amb finques de titularitat i d'ús públic, com Aubarca - Es Verger, S'Albufera, Menut, Binifaldó, Mortitx, son Moragues o Planícia, entre d'altres.

S'ha de destacar una important presència de refugis a la serra de Tramuntana - Raiguer, malgrat també n'hi al Llevant i Migjorn de l'illa. Concretament, Lluçmajor, al Migjorn, juntament amb Escorca i

Pollença, al Nord, són els municipis que compten amb major nombre de refugis de fauna, cosa que contrasta amb nombrosos municipis que no en tenen cap (Fig. 12).

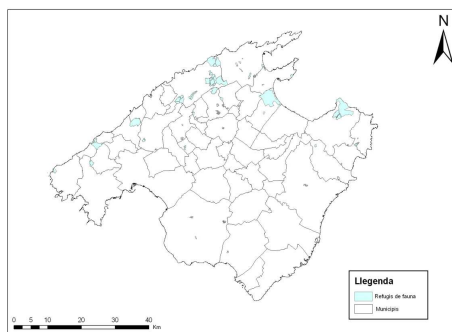


Fig. 11. Zones de refugi de fauna a Mallorca.

Fig. 11. *Fauna refuges location in Mallorca.*

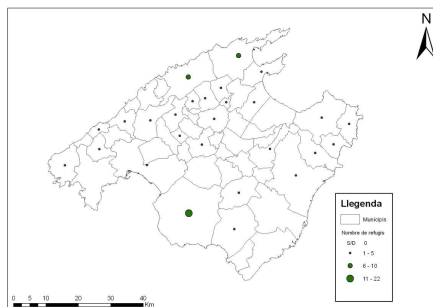


Fig. 12. Refugis de fauna per municipi.

Fig. 12. *Fauna refuges per municipality.*

Taula 7. Municipis, superfície total, superfície dels refugis de fauna, nombre de refugis de fauna i percentatge de municipi inclòs com a refugi de fauna.

Table 7. Municipalities, total area, fauna refuge area (non hunting areas), number of fauna refuges and percentage of the municipality included as fauna refuge.

Municipi	Superfície total	Superfície de refugis	Nombre de refugis	% refugis dins municipi
Alaró	4572	50,17	2	1,10
Alcúdia	6042	101,84	5	1,69
Algaida	8970	0	0	0,00
Andratx	7805	81,18	1	1,04
Ariany	2321	0	0	0,00
Artà	13971	1652,69	3	11,83
Banyalbufar	1793	439,21	2	24,50
Binissalem	2979	0	0	0,00
Búger	836	34,29	1	4,10
Bunyola	8494	84	2	0,99
Calvià	14534	0	0	0,00
Campanet	3519	55,83	2	1,59
Campos	14931	18,84	1	0,13
Capdepera	5513	65,04	3	1,18
Consell	1368	40,41	1	2,95
Costitx	1551	0	0	0,00
Deià	1528	0	0	0,00
Escorca	14007	2601,14	6	18,57
Esporles	3550	0	0	0,00
Estellencs	1341	0	0	0,00
Felanitx	16972	3,99	0	0,02
Fornalutx	1933	0	0	0,00
Inca	5812	16,87	1	0,29
Lloret de vistalegre	1743	0	0	0,00
Lloseta	1317	0	0	0,00
Llubí	3484	0	0	0,00
Llucmajor	32683	80,66	22	0,25
Manacor	25980	28,57	1	0,11
Mancor	2007	58,36	2	2,91
Maria de la Salut	3079	0	0	0,00
Marratxí	5428	0	0	0,00
Montuïri	4100	0	0	0,00
Muro	5866	1518,18	2	25,88
Palma	19518	18,08	1	0,09
Petra	7033	16,99	1	0,24
Pollença	14962	279,42	6	1,87
Porreres	8699	20,24	1	0,23
Puigpunyent	4171	128,93	1	3,09
Sa Pobra	4788	153,45	0	3,20
Sant Joan	3844	0	0	0,00
Sant Llorenç	8165	30,47	1	0,37

Santa Eugènia	2023	0	0	0,00
Santa Margalida	8647	0	0	0,00
Santa Maria del Camí	3740	0	0	0,00
Santanyí	12432	0	0	0,00
Selva	4801	390,8	4	8,14
Sencelles	5280	2,63	1	0,05
Ses Salines	3875	0	0	0,00
Sineu	4759	0	0	0,00
Sóller	4218	0	0	0,00
Son Servera	4275	14,66	1	0,34
Valldemossa	4303	544,43	1	12,65
Vilafranca de Bonany	2386	0	0	0,00
Total Mallorca	361948	8531,37	75	2,35

Del total de superfície declarada com a refugi de fauna, el 79,40 % es correspon amb finques de titularitat pública (la majoria del Govern de les Illes Balears) i el 20,59 % restant amb propietats privades.

Les zones inhàbils de caça

Són zones en les quals no es du a terme l'activitat cinegètica, degudament emparades a la normativa sectorial, bé sigui per raons de seguretat o per manca de planificació.

Discussió

La caça presenta una àmplia cobertura territorial a Mallorca. De fet, els espais cinegètics abasten més del 90 % del conjunt insular. Tot i això, la distribució dels vedats no és homogènia. Es presenta una gran zona vedada a la part centre i sud de l'illa, que contrasta amb l'alternança de zones vedades i altres no vedades a la serra de Tramuntana, el Llevant i el corredor Palma - Inca - Alcúdia.

És al centre i migjorn de l'illa on el tapís de vedats és més compacte, fet que coincideix amb uns usos del sòl i unes tipologies de vedats característiques.

Predominen cultius de secà, marines i puigs amb domini forestal. Es tracta d'espais amb relleus força planers, excepte les zones aturonades del Pla i els puigs de les serres de Llevant del sector meridional, amb clima sec o semiàrid i màquies o pinars, com a principals formacions vegetals. En termes humans, no existeix cap gran aglomeració urbana però sí un gran nombre de pobles, llogarets i urbanitzacions litorals, que en determinades ocasions fragmenten la continuïtat dels vedats. Les densitats de població en la majoria de municipis són inferiors a 100 habitants / km², si bé a indrets com Felanitx, Manacor, Llucmajor, Ses Salines o Vilafranca es supera aquesta xifra. L'agricultura i la ramaderia extensiva són encara activitats tradicionals importants. Pel que fa a caça, destaca la presència de típiques espècies sedentàries de caça menor com el conill, la llebre, la perdiu o el tudó i migratòries com la tórtora o el tord, entre d'altres. És en aquesta zona on es troben els municipis amb major nombre de vedats i amb més superfície vedada, i les societats de caçadors amb vedats més potents en termes territorials.

En canvi, la serra de Tramuntana, el Llevant i entorn a l'eix del Raiguer que uneix Palma i Alcúdia, passant per Inca,

presenten notables espais sense vedar. Els intensos relleus que limiten l'accessibilitat a determinats paratges de la Serra i la pressió urbana residencial o turística a la resta, sembla que són els principals factors que condicionen que hi hagi importants zones no acotades. Per una banda, la serra de Tramuntana i les muntanyes de Llevant es caracteritzen bàsicament per la seva força topogràfica, important pluviositat amb clima humit o subhumit, i formacions vegetals que van des d'indrets d'alzinars espessos i ombrívols a zones on gairebé la vegetació és absent. A la complexa accessibilitat, s'hi ha d'afegir que la majoria d'activitats agrícoles, ramaderes i forestals tradicionals, antuvi molt importants i fonamentals per a l'equilibri biòtic, s'han quedat reduïdes, cosa que ha afectat negativament a la fauna cinegètica i protegida. La menor presència de vedats no significa una escassa implantació de la caça, al contrari aquests espais retenen una afecció especialment tradicional amb una forta implantació de modalitats pròpies com la caça de cabres amb cans i llaç, la caça a coll o la caça del tord amb reclam bucal a barraca. La pressió antròpica és moderada i és on es localitzen les menors densitats de població, excepte als municipis de Sóller, Capdepera i Son Servera que presenten densitats superiors als 200 habitants per km². A les muntanyes és on habiten les poblacions de caça major de Mallorca, la cabra salvatge mallorquina i la cabra assilvestrada recentment a partir de races productives modernes. Les migratòries, tord i cega bàsicament, són les espècies de caça menor més rellevants actualment. És aquí on es troba un elevat nombre de refugis de fauna. D'altra banda, l'entorn de Palma i la seva franja de connexió al llarg del Raiguer amb Inca i Alcúdia també presenten notables buits sense vedar. En realitat són espais amb elevat potencial cinegètic amb

relleus planers, clima sec, diversitat de biòtops i varietat d'activitats agropecuàries però que es troben intensament transformats per la pressió urbana i les infraestructures de comunicació, i també per les activitats agrícoles i ramaderes. Les densitats de població són molt altes, i als municipis d'Inca, Marratxí i Palma, la densitat de població sobrepassa els 500 habitants per km². Les espècies cinegètiques més importants són la llebre, el tudó, la perdiu i les migratòries com el tord. En conjunt, muntanya i Raiguer, es caracteritzen per combinar vedats de molt diverses dimensions i aptitud. Pel que fa als vedats de les societats de caçadors, aquests són relativament importants en termes territorials però amb limitacions qualitatives degut a la fragmentació per usos urbans.

A les Illes Balears, a diferència de la majoria de comunitats autònomes espanyoles, no existeix oferta pública de caça. A Mallorca, en termes de propietat dels terrenys cinegètics es presenta un fort contrast entre la superfície vedada de caràcter privat, que és superior al 98 %, i la pública, que no arriba al 2 % del total vedat. En aquest sentit, pareix ésser que les societats de caçadors i la presència de terrenys de règim cinegètic comú ha suplert la necessitat de crear vedats socials. Quant a les finques públiques, l'administració s'ha decantat prioritàriament per la creació de refugis de caça. Sembla que una de les principals raons que poden explicar aquesta situació s'argumenta a raó de l'alt grau d'ús públic que tenen aquests espais. Sí bé es cert que hi ha nombroses modalitats de caça, la majoria tradicionals, que no utilitzen armes de foc i que no presenten cap tipus d'incompatibilitat amb usos lúdics i públics. Per altra banda, dins les finques públiques s'hi realitzen constants actuacions

de control de fauna, siguin vedats, caça controlada o refugis de fauna.

El fet que les zones de caça controlada gestionades per l'Administració estiguin situades a zones de muntanya ha propiciat actuacions de gestió de la cabra, la principal espècie present, amb les conseqüents millores ambientals en disminuir la sobrepoblació de cabres assilvestrades, recuperació genètica de la cabra salvatge mallorquina, promoció de la caça major i del turisme cinegètic i foment de modalitats tradicionals com la caça amb cans i llaç. Si aquestes zones de caça controlada s'haguessin localitzat a altres indrets i amb presència d'altres espècies, és possible que això hagués conduït a un escenari diferent al que tenim avui dia amb la promoció d'altres espècies cinegètiques i altres modalitats de caça.

En certa manera, l'acció administrativa condiciona de forma important l'esdevenir de l'activitat cinegètica, com ja s'ha comprovat, per exemple, a la llum dels

canvis normatius relatius a les extensions mínimes necessàries per a la creació de vedats de caça.

Basant-se en la distribució territorial dels terrenys cinegètics i no cinegètics, s'ha pogut generar el mapa cinegètic de

Mallorca, que inclou vedats, zones de caça controlada, refugis de fauna, nuclis i, per defecte i en color blanc, els terrenys lliures (Fig. 13). El mapa d'espais cinegètics de Mallorca es pot representar a mode de síntesi com un model geomètric (Fig. 14). La serra de Tramuntana ve a ser un rectangle on conflueixen espais vedats (la majoria particulars), terrenys lliures, zones de caça controlada i refugis de fauna de considerables dimensions. El Raiguer es dibuixa com un triangle, ample a la badia de Palma i estret cap a la badia d'Alcúdia, que es compon per la presència fragmentada de vedats (particulars i socials) de diversa qualitat cinegètica atenent a la gran pressió urbana i d'infraestructures

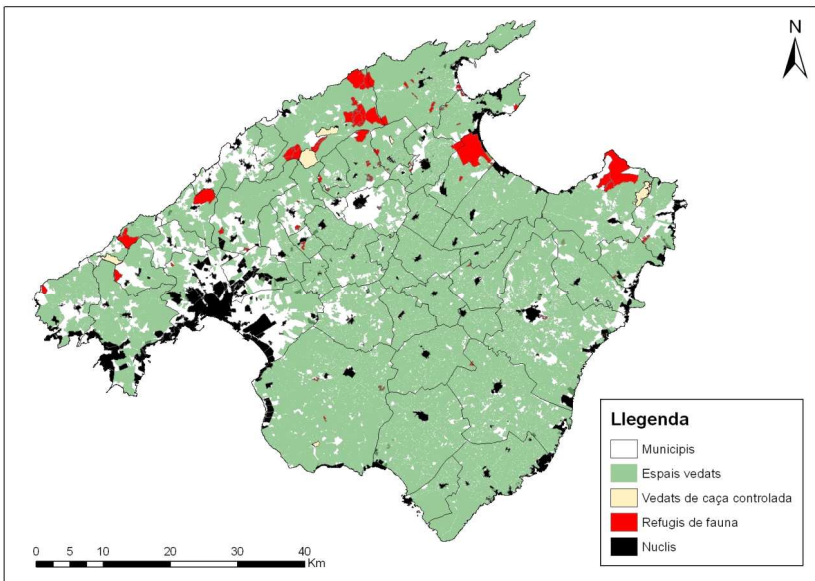


Fig. 13. Mapa d'espais cinegètics de Mallorca.

Fig. 13. Hunting areas map in Mallorca.



Fig. 14. Model de síntesi dels espais cinegètics i no cinegètics a Mallorca.

Fig. 14. Synthesis model about hunting and non hunting areas in Mallorca.

associades, terrenys de règim cinegètic comú sobretot entorn a les grans ciutats i alguns refugis de fauna de petita i mitjana dimensió. El centre és constituït per un rombe asimètric que comprèn part de les badies del nord, el Pla i una ampla franja del Migjorn. L'integra un teixit compacte de vedats de caça, particulars i de societats de caçadors, amb pocs refugis i escassos espais lliures. Finalment, un triangle representa el sector del Llevant amb trets molt similars a la serra de Tramuntana, és a dir, grans espais vedats (aquí però amb major presència dels de societats de caçadors), importants refugis de fauna i considerables redols de terreny lliure. L'anàlisi de la distribució dels Espais Naturals Protegits (ENP) i de les Zones d'Especial Protecció d'Aus (ZEPA) posa de relleu l'alt grau d'interconnexió entre aquestes figures i els espais vedats; més del 80 % d'aquest tipus de superfície protegida és vedat. La caça, doncs, ha esdevingut i

esdevé una activitat de notòria transcendència en la conservació de les espècies i dels ecosistemes. Per tant, és important que a l'hora de desenvolupar normativa sectorial o de realitzar actuacions es tenguin en compte la relació entre caça i conservació, i amb extrema cura de caracteritzar els elements de simbiosi i alhora els que esdevinguin factors limitants en un o altre sentit. A mode de resum, es pot establir una classificació de condicionants geogràfics físics i humans per definir la qualitat i implantació dels espais cinegètics de Mallorca. Com a trets físics intervenen principalment els factors de relleu, la pluviometria, la temperatura, les formacions vegetals, el tipus i estat de conservació dels hàbitats i la tipologia i densitat d'espècies caçables. Com a factors humans s'han de valorar, entre d'altres, l'estructura de la propietat, les dimensions de les parcel·les, el tipus d'aprofitament agrari, l'amplitud dels nuclis urbans, la

pressió rururbana, el desenvolupament turístic i urbanístic, la realitat social de l'entorn, i la legislació existent. Aquestes variables i d'altres que puguin resultar definitòries han de constituir la base per a l'elaboració d'una comarcalització cinegètica que recolzi i faciliti l'aplicació dels plans tècnics de caça amb un nou contingut biològic, i amb fonamentals implicacions de cara a la conservació d'agroecosistemes i microhàbitats. Això podria facilitar una nova percepció de les figures de conservació territorial, reavaluar els sistemes de conservació territorial implantats de dalt a baix, que s'han mostrat com a limitants a altres bandes del món, i estudiar les possibilitats de models de baix a dalt com els proposats per Gutiérrez (2013), en els quals la implantació de les societats de caçadors esdevé clau.

Agraïments

Els autors volen agrair l'ajut i col·laboració del Departament de Desenvolupament Local del Consell de Mallorca, del Servei de Caça del Consell de Mallorca i del Consorci Eurolocal-Mallorca. El present article s'emmarca dins el projecte d'investigació sobre caça i territori, dirigit pels Drs. Miquel Grimalt Gelabert i Jaume Binimelis Sebastián del Departament de Ciències de la Terra de la UIB, en col·laboració amb el Servei de Caça del Consell de Mallorca.

Bibliografia

- Brunet, P.J. 1988. Aspectes geogràfics i socials de la caça i dels vedats a Mallorca. *Treballs de geografia*, 35 *Miscelanea 1978-1979*: 25-34.
- Decret 72/2004, de 16 de juliol, pel qual es regulen els plans tècnics de caça i els refugis de caça a les Illes Balears. BOIB núm. 102, 22 de juliol de 2004.
- Decreto 506/1971, de 25 de marzo, por el que se aprueba el Reglamento para la ejecución de la Ley de Caza de 4 de abril de 1970. BOE núm. 76, de 30 de marzo de 1971.
- Gutiérrez, J.E. 2013. El potencial de las sociedades de cazadores como herramienta de conservación en España. *Ecosistemas*, 22 (2): 104-106
- Ley 42/2007, de 13 de diciembre, del Patrimonio Natural y de la Biodiversidad. BOE núm. 299, de 14 de diciembre de 2007.
- Xarxa natura a les Illes Balears. <http://xarxanatura.es/>
- Ley 1/1970, de 4 de abril, de caza. BOE núm. 82, de 6 de abril de 1970.
- Llei 5/2005, de 26 de maig, per a la conservació dels espais de rellevància ambiental (LECO). BOIB núm. 85, de 4 de juny de 2005.
- Llei 3/2013, de 17 de juliol, de modificació de la Llei 6/2006, de 12 d'abril, balear de caça i pesca fluvial, i modificada per la Llei 6/2007, de 27 de desembre, de mesures tributàries i economicoadministratives. BOIB núm. 106, de 30 de juliol de 2013.
- Reglament 1/2012 del Consell Insular de Mallorca pel qual es regulen les vedes i els recursos cinegètics, aprovat definitivament en data 9 de febrer de 2012. BOIB núm. 30, de 25 de febrer de 2012.