

Àrea de sòl i mar protegida per una regulació legal a l'illa de Mallorca

Pau BALAGUER, David CARRERAS, Amy DIEDRICH, Sandra ESPEJA, Marcial BARDOLET i Joaquín TINTORÉ

SHNB



SOCIETAT D'HISTÒRIA
NATURAL DE LES BALEARS

Balaguer, P., Carreras, D., Diedrich, A., Espeja, S., Bardolet, M. i Tintoré, J. 2013. Àrea de sòl i mar protegida per una regulació legal a l'illa de Mallorca. *Boll. Soc. Hist. Nat. Balears*, 56: 177-198. ISSN 0212-260X. Palma de Mallorca.

L'àrea de sòl i mar protegida per una regulació legal a l'illa de Mallorca és correspon amb un indicador de Governança del Sistema d'Indicadors per a la Gestió Integrada de la Zona Costanera de les Illes Balears (GIZC) proposat pel Dictament 5/2007 del Consell Econòmic i Social de les Illes Balears. L'objectiu principal és la d'obtenir l'evolució conjunta de la superfície de les àrees de sòl i mar protegides per alguna regulació legal independentment del grau de protecció, gestió i la seva finalitat, que tant pot respondre a raons conservacionistes o com a eina de contenció dels processos d'expansió urbana. Els resultats generals que es desprenen són que les àrees protegides terrestres tenen una extensió de 144.240 ha (39,7% de la superfície de Mallorca i Cabrera) i les àrees protegides marines s'estenen sobre 103.240 ha (48,3% de les aigües interiors de Mallorca). Els resultats obtinguts poden constituir una eina de consulta per tal d'afavorir l'elaboració d'Avaluacions Ambientals Estratègiques i dotar d'una certa sostenibilitat els planejaments futurs que tinguin una manifestació territorial.

Paraules clau: *Medi Ambient, Protecció, Mallorca, Indicador de Sostenibilitat, Gestió Integrada, GIZC.*

THE AREA OF LAND AND SEA PROTECTED BY STATUTORY DESIGNATIONS OF THE MALLORCA ISLAND. The area of land and sea protected by statutory designations corresponds to an indicator of Governance of System of Indicators for Integrated Coastal Management (ICM) in the Balearic Islands proposed by Official Opinion 5/2007 of the Economic and Social Council (CES) of the Balearic Islands. The main objective is to obtain the joint evolution of the surface of protected areas of land and sea irrespective of the degree of protection, management and purpose that can respond to conservation reasons or as a tool of containment to processes of urban expansion. General results show an extension of 144,240 ha of protected land (39,7% of the area of Mallorca and Cabrera) and 103,240 ha of marine protected areas (48,3% of the internal waters of Mallorca). Obtained results could be a reference tool that encourages the development of Strategic Environmental Assessment and provide sustainability for future planning with a territorial manifestation.

Key words: *Indicator, Environment, Environmental Protection, Mallorca, Sustainability Indicator, Integrated Management, ICZM.*

Pau BALAGUER, Amy DIEDRICH; Sandra ESPEJA, Sistema d'Observació i Predicció Costaner de les Illes Balears (SOCIB); Joaquín Tintoré Institut Mediterrani d'Estudis Avançats (IMEDEA) i SOCIB; David CARRERAS Observatori Socioambiental de Menorca; Marcial BARDOLET, Direcció General de Medi Natural, Educació Ambiental i Canvi Climàtic. Conselleria d'Agricultura, Medi Ambient i Territori.

Recepció del manuscrit: 20-set-13; revisió acceptada: 30-des-13

Introducció

L'estudi que es presenta a continuació va ésser exposat, prèviament a la l'elaboració d'aquesta publicació, a les VI Jornades de Medi Ambient de les Illes Balears de 2013 (Balaguer *et al.*, 2013 dins Pons *et al.*, 2013) realitzat a la Universitat de les Illes Balears (UIB), i en el que es reflexa la tasca desenvolupada per tal d'obtenir un indicador de sostenibilitat. En aquest treball es presenta amb el major grau de detall possible els resultats principals en forma de xifres i tendències amb la finalitat que siguin fàcilment manejables en cas de necessitat de treballar amb elles a l'hora que també pretén desfer alguns malentesos sorgits de la interpretació, sobretot pel que fa als "règims de protecció i de gestió", al treball publicat en el llibre resum de dites jornades.

El present treball té com a finalitat l'estudi i anàlisi de l'evolució de l'àrea de sòl i mar protegida per alguna regulació legal a l'illa de Mallorca amb la intenció de constituir un indicador de sostenibilitat que contribueixi a un desenvolupament sostenible del territori, en especial la zona costanera, d'acord amb un concepte d'integrat. Un indicador pot ésser definit com a una eina que proporciona una visió simplificada d'un fenomen més complex o una tendència que pot ésser difícil d'observar amb la

intenció de quantificar i simplificar la informació (WG-ID, 2006). En el cas que ens ocupa es tracta d'un indicador de Governança (Diedrich *et al.*, 2008), aquests tipus d'indicadors són aquells dissenyats per a mesurar l'efectivitat de les accions i mesures adoptades per a la mitigació de les pressions humanes (IOC, 2006).

Aquest indicador deriva del mateix tipus d'indicador elaborat a l'illa de Menorca com a resultat de la implementació del Sistema d'Indicadors per a la Gestió Integrada de la Zona Costanera (GIZC) proposat pel Dictamen 5/2007 del Consell Econòmic i Social de les Illes Balears (Diedrich *et al.*, 2008; 2010). L'elaboració de l'indicador a Menorca es va recolzar en el treball de Carreras i Truyol (2009) i seguint les especificacions detallades en el treball de Diedrich *et al.* (2008).

Com a precedents sobre l'estudi de l'evolució d'àrees protegides dins l'àmbit de les Illes Balears destaca el treball de Carreras i Truyol (2009) que realitza una exhaustiva anàlisi de l'evolució d'àrees protegides de l'illa de Menorca, i el de Mayol (2010) que realitza un repàs de l'evolució de la declaració d'Espais Naturals Protegits (ENPs, és el cas de les figures: Parc Nacional, Parcs Naturals, Reserves Naturals, Monuments Naturals, Paratges Naturals i Reserves Marines).

Cal anomenar com a precedent el treball

de Murray *et al.* (2010) analitzant l'evolució d'espais protegits arreu de les Illes Balears en un estudi integrat d'indicadors de sostenibilitat, a aquest estudi es tenen en compte els ENPs corresponents a la xarxa d'ENPs les Balears i les figures de protecció de la Xarxa Natura 2000, excloent les figures de protecció aprovades com a eina de contenció de processos d'urbanització (ara com les figures aprovades principalment per les Lleis 1/1984 i 1/1991). A les darreries del segle XX es publicaren un parell d'anuaris impulsats per la Societat d'Història Natural i la Fundació Sa Nostra anomenats Estat del Medi Ambient (Llorente i Pons, 1997; Pons i Moragues, 2001; 2003), en els quals es realitzava un diagnòstic de la nostra comunitat en termes ambientals i en els que hi apareixen reculls de normativa específica a la protecció territorial.

Aquesta col·lecció no tingué continuïtat i el testimoni, en certa manera, es va mantindre per la Conselleria de Medi Ambient elaborant-los mitjançant l'assistència tècnica del Gabinet d'Anàlisi Ambiental i Territorial (GAAT). A la pàgina web de la conselleria de Medi Ambient del Govern de les Illes Balears s'hi troben aquests darrers informes sobre l'estat del medi ambient a les Illes Balears: <http://www.caib.es/sacmicrofront/home.do?mkey=M10020813563613684139&lang=ca>, a través d'aquesta direcció també es pot accedir a les memòries del Consell Econòmic i Social (CES) de les Illes Balears (des de 2001 fins al 2011) i a les memòries del Centre de Recerca Econòmica (CRE) que aporten informació sobre l'estat de conservació de la nostra comunitat i superfície protegida.

L'objectiu principal d'aquest treball és el d'obtenir l'evolució conjunta de la superfície de les àrees de sòl i mar protegides per alguna regulació legal a l'illa de

Mallorca, independentment del grau de protecció, de la finalitat d'aquesta (si és bé per conservació estricta de la biodiversitat, bé si es presenta com una eina que actui com a tampó de l'evolució urbana del territori), d'acord amb els àmbits de declaració internacional, europeu i autonòmic, per tal d'avançar cap a una sostenibilitat real basada en el coneixement i en línia amb el Pla Estratègic del Sistema d'Observació i Predicció Costaner de les Illes Balears (SOCIB) (Tintoré *et al.*, 2013).

Materials i mètode

L'elaboració de l'indicador d'àrea de sòl i mar protegida per alguna regulació legal s'ha realitzat tenint en compte les figures de protecció medi ambiental, amb legislació vigent (Taula 1).

L'anàlisi es basa en l'evolució anual de les àrees protegides i s'ha dividit en 3 grans conjunts: 1) àrees terrestres protegides; 2) àrees marines protegides; 3) àrees marines i terrestres protegides amb gestió vigent. Si es considera que l'aspecte essencial d'una zona protegida és la implicació estatutària d'una gestió, s'ha considerat convenient incloure la mesura de *gestió vigent*. Aquesta mesura considera els Espais Naturals Protegits (ENPs) i la totalitat dels espais de la Xarxa Natura 2000 d'acord amb la concepció d'espais protegits gestionats a la Llei 42/2007 *del Patrimoni Natural i Biodiversitat*. La gestió és una variable important d'aquest indicador, de manera que cal tenir present el concepte d'*Espais Naturals Protegits* (ENPs) que segons la UICN són "*superfícies de terra o mar especialment dedicades a la protecció i manteniment de la diversitat biològica, així com dels recursos naturals i culturals associats i que estan gestionats per mitjans jurídics o de similar eficàcia*" (extret de Mayol, 2010).

Abast instruments protecció	Figures / categories de protecció i/o regulació
Figures de protecció internacional (Patrimoni de la Unesco)	Paisatge Cultural
Figures de protecció europees (Xarxa Natura 2000)	Lloc d'Interès Comunitari (LIC) Zona d'Espècial Protecció per a les Aus (ZEPA)
Figures de protecció estatals i de la comunitat autònoma	Parc Nacional Parc Natural Reserva Natural Monument Natural Paratge Natural Paisatge Històric Artístic i Pintoresc Àrea Natural d'Espècial Interès (ANEI) Àrea Rural d'Interès Paisatgístic (ARIP) Alzinar protegit Àrea de Protecció Territorial (APT) Costa (PTI Mallorca) Àrea Natural d'Alt Nivell de Protecció (AANP) (PTI Mallorca) Àrea Rural d'Interès Paisatgístic Boscosa (ARIP-B) (PTI Mallorca) Reserva Marina

Taula 1. Relació de les figures de protecció medi ambiental que s'han considerat per a determinar l'àrea de sòl i mar de Mallorca protegida per alguna regulació legal.

Table 1. List of environmental protection figures that have been considered for determining the area of land and sea protected by some statutory designation.

El criteri d'incloure la totalitat de les àrees protegides (marines i terrestres) de la Xarxa Natura 2000 com àrees amb *gestió vigent*, independentment de que tinguin o no plans de gestió aprovats i vigents, s'ha adoptat d'acord amb les indicacions de la Direcció General de Medi Natural, Educació Ambiental i Canvi Climàtic de la Conselleria de Medi Ambient i Territori. El raonament es recolza sobre la interpretació de la normativa (Directiva 92/43/CEE, relativa a la *Directiva Hàbitat*) que especifica l'obligatorietat de l'administració encarregada (en aquest cas la Conselleria de Medi Ambient del Govern de les Illes Balears) de mantenir els valors que han fet que l'àrea sigui considerada com a LIC, ZEPA o ambdues partint de la premissa de mantenir el *Bon Estat de Conservació*. A l'article 17 de la Directiva indica la necessitat de prendre mesures cautelars de conservació sobre les àrees proposades

exigint informes (que inclouen els Formularis Normalitzats de Dades descrit a Moranta *et al.*, 2013) sobre l'estat de conservació inclús abans de la seva aprovació definitiva. Pel que fa a les categories de sòl rústic protegit del Pla Territorial Insular de Mallorca (PTI Mallorca) considerades (AANP, ARIP-B i APT-Costa; Taula 1), no s'han inclòs les categories d'ANEI i ARIP (del propi PTI) ja que coincideixen amb les proposades per la Llei 1/1991 i modificacions aprovades fins a l'aprovació del Pla, en canvi s'ha considerat incloure les ARIP-B per aportar un valor qualitatiu a la figura d'ARIP.

Les fonts d'informació utilitzades es poden dividir en 2 grans conjunts basats en: 1) la consulta de documentació i, 2) l'obtenció i maneig de la informació cartogràfica.

1) La consulta de la documentació per a l'elaboració d'aquest indicador es

basa en el treball de Carreras i Truyol (2009) que realitza el mateix indicador per Menorca, en el treball de Mayol (2010), anuals (IBESTAT, 2010) i comunicacions personals per part del personal de diferents conselleries i departaments tant del Govern de les Illes Balears com del Consell Insular de Mallorca. La consulta de la legislació recull diferents lleis, decrets, ordres, acords de consells de govern, entre d'altres, del Bolletí Oficial de l'Estat (BOE), Bolletí Oficial de les Illes Balears (BOIB) i Pla Territorial Insular de Mallorca, així com també la legislació i normativa d'àmbit europeu relativa a la Xarxa Natura 2000 i del Comitè de Patrimoni Mundial de la UNESCO. També s'ha d'assenyalar la consulta a les diverses pàgines web de les institucions del govern (entre elles la d'IBANAT –Institut Balear de la Natura-) i d'altres especialitzades en informació de caire ambiental (mallorcaweb, naturabalea, webverd, entre d'altres). La relació de legislació consultada per a dur a terme aquest estudi s'exposa a l'apartat de resultats.

2) La cartografia de les àrees protegides ha estat proporcionada per les Conselleries en matèria de medi ambient i d'ordenació del territori del Govern de les Illes Balears i departaments de patrimoni i d'urbanisme del Consell Insular de Mallorca. Per alguns casos específics l'obtenció de la cartografia de les àrees protegides ha estat difícil, sobretot per als casos d'ampliacions concretes d'àrees protegides preexistents, per l'absència de la cartografia inicial en format digital d'àrees desprotegides (p.e. Parc Natural de la Península de Llevant). Pels casos més confosos per la delimitació de les àrees protegides com ha estat el cas del Paisatge Històric-Artístic i Pintoresc, s'ha adoptat la cartografia delimitada per l'administració competent (Departament de Patrimoni del

Consell Insular de Mallorca). Un tret que s'ha observat al llarg de la confecció d'aquest indicador és el relatiu a l'escala de base amb la qual s'han elaborat les diferents bases cartogràfiques, fent que la rugositat i posició de la línia de costa pot variar d'acord amb la font de la que prové.

La consideració de diferents figures de protecció a diversos nivells administratius pot generar problemes a l'hora de comptabilitzar el total de l'àrea protegida perquè comporta superposicions de les diferents figures, de manera que en alguns casos la proclamació de noves figures de protecció no implica l'augment de l'extensió de les àrees protegides. La superposició de les diferents figures de protecció implica que aquest indicador sigui de caire cartogràfic i per aquest motiu la seva elaboració s'ha basat en el maneig de bases cartogràfiques digitals mitjançant els programes *Arcgis10* i *gvSIG 1.0*.

Resultats

Els resultats d'aquest estudi es divideixen en dues subseccions prou diferenciades: 1) interpretació dels resultats i 2) legislació consultada. La primera, anomenada *interpretació dels resultats*, es centra en l'exposició de les dades i tendències resultat de l'anàlisi cartogràfica. La segona subsecció anomenada legislació consultada, correspon al llistat de legislació relacionada amb els gairebé primers 40 anys de la història de protecció del territori a l'illa de Mallorca.

Interpretació dels resultats

Les dades que es presenten són l'evolució de les àrees marines i terrestres protegides a l'illa de Mallorca per al període comprès entre 1972 fins a l'any 2011/12 (Figs. 1 i 2). La superfície terrestre

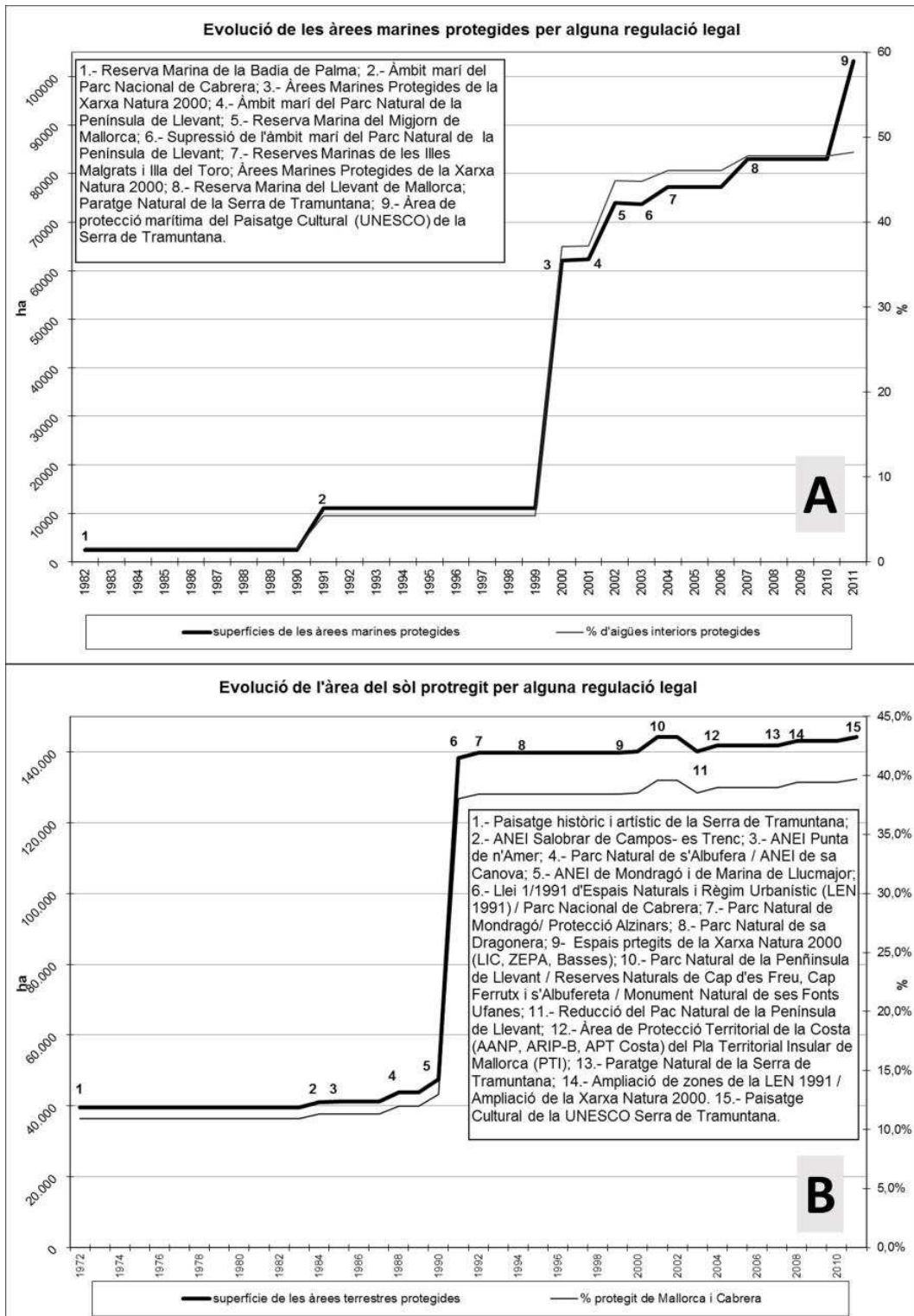


Fig. 1. Evolució de les àrees marines i terrestres protegides per alguna regulació legal a l'illa de Mallorca. A) àrees marines protegides, B) àrees terrestres protegides.

Fig. 1. Evolution of area of land and sea protected by some statutory designation at Mallorca Island. A) marine protected areas, B) terrestrial protected area.

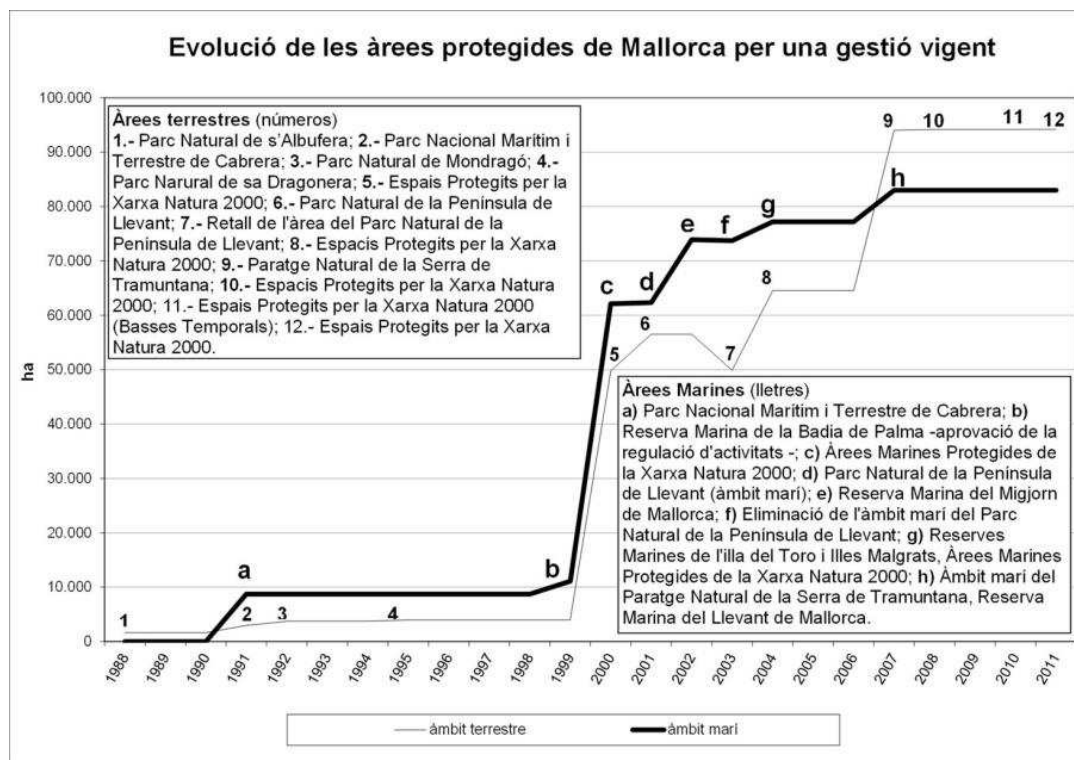


Fig. 2. Evolució de les àrees marines i terrestres de Mallorca protegides d'acord amb el concepte de *gestió vigent*. La protecció de caire medi ambiental amb una gestió vigent s'inicia, a les àrees terrestres l'any 1988 amb la declaració del Parc Natural de s'Albufera i a l'àmbit marí s'inicia amb l'aprovació del Parc Nacional Marítim i Terrestre de l'arxipèlag de Cabrera.

Fig. 2. Evolution of marine and terrestrial protected areas of Mallorca according to the concept of "current management". Environmental protection with "current management" began in 1988 on land areas with Natural Park of s'Albufera (Alcudia) and 1991 in marine areas with the marine environment of the National Park of the Archipelago of Cabrera.

protegida per alguna regulació legal és de 144.240 ha el que suposa un 39,7% de la superfície de l'illa (Fig. 2 i Taula 2). La superfície protegida a les àrees marines és de 103.240 ha de les quals 72.011 es troben dins de les aigües interiors de Mallorca (48,3%) (Taula 2). L'extensió de les àrees protegides amb gestió vigent és de 82.997 ha marines (80% de les àrees marines protegides) i 94.233 ha terrestres (aproximadament un 26% del territori) (Figs. 2 i 3).

A l'illa de Mallorca, de la mateixa manera que les Illes Balears, existeixen diferents tipus de figures de protecció corresponents a normatives autonòmiques,

estatals, europees i internacionals. En alguns casos les figures de protecció es superposen dins la mateixa àrea (Fig. 3) de manera que durant el càlcul d'aquest indicador, les àrees de les figures de protecció no s'han de sumar perquè es podria arribar a la conclusió errònia de que l'àrea protegida és superior a l'àrea del territori estudiat (Taula 2 i 3). És important assenyalar que no totes les figures de protecció són iguals de "restrictives", per aquest motiu aquest estudi/indicador inclou el càlcul de la gestió vigent de la zona protegida (Figs. 2 i 3).

El primer precedent data de 1972 per a les àrees terrestres (Mayol, 2010) i de 1982

per a les àrees marines (Fig. 1). Durant els 40 anys (1972 -2012) dels que es compon la història de la protecció territorial a l'illa de Mallorca han estat vigents fins a 3 lleis estatals de caire medi ambiental (1975, 1989 i 2007) i la “*Ley de Montes*” de 1957, derogada el 2003 per la nova llei de monts 43/2003. L'any 1982 es declara el primer espai marí protegit (Reserva de la Badia de Palma) (Taula 4), però la seva regulació d'activitats no seria efectiva fins al 1999 (BOIB núm. 89 de 22 de juny de 1999 quan s'aprovà el seu reglament i regulació d'activitats. Cal destacar com a primers antecedents d'importància les lleis autonòmiques 1/1984 *d'ordenació i protecció d'àrees naturals d'interès especial* i 1/1991 *d'espais naturals i règim urbanístic de les àrees d'especial protecció* (Fig. 1, Taules 3 i 5), on la importància de la primera seria la de marcar una fita en el procediment de la protecció territorial protegint una sèrie d'espais naturals representatius de Mallorca (Salobrar de Campos, Punta de n'Amer, s'Albufera, sa Canova, Mondragó i Marina de Lluçmajor), i la segona suposaria la

“protecció” de gairebé fins el 38% de la superfície de l'illa front als processos d'urbanització (Taula 3). Aquestes lleis són el testimoni de la preocupació, tant per part de l'administració com per part de la societat, per la preservació d'àrees naturals, malgrat que a Mallorca també s'hi trobin exemples d'àrees litorals considerablement modificades per l'acció antròpica (Rullán, 2002; Balaguer *et al.*, 2008).

La incorporació de noves àrees protegides marines i terrestres per part de la Xarxa Natura 2000 en els anys 2000, 2004, 2008 i 2011 (LICs, ZEPAS), ha estat molt important per a la preservació d'àrees naturals sobretot pel que fa a les àrees marines. Cal destacar que actualment la major part dels LICs marins de Mallorca tenen un pla de gestió aprovat des de l'any 2007 (Figs. 1 i 2, Taules 2-5). En quant a les àrees protegides amb gestió vigent (Figs. 2 i 3), actualment Mallorca compta amb un Parc Nacional d'àmbit marítim i terrestre (Arxipèlag de Cabrera), amb 4 Parcs Naturals s'Albufera, Mondragó, Dragonera i Península de Llevant), amb 2

Àmbit de proclamació	Figures de protecció	1982	1991	2000	2001	2002	2003	2004	2007	2011
Internacional	Paisatge Cultural (àmbit marí)									23.624
Europeu	LICs			32.878	32.878	32.878	32.878	36.126	36.126	36.126
	LICs i ZEPAS			29.243	29.243	29.243	29.243	29.243	29.243	29.243
Estat i Autonòmic	Parc Nacional (àmbit marí)		8.705	8.705	8.705	8.705	8.705	8.705	8.705	8.705
	Reserva marina	2.394	2.394	2.394	2.394	24.726	24.726	24.965	36.322	36.322
	Parc Natural				5.275	5.275	-5.275	0	0	0
	Paratge Natural (àmbit marí)								1.123	1.123
	Sup.marina protegida anual (ha)	2.394	8.705	62.121	5.275	22.332	-5.275	3.487	12.481	23.624
	Sup. marina protegida total (ha)	2.394	11.099	62.121	62.355	73.929	73.716	77.190	82.997	103.240
	Sup. d'àrees marines protegides dins de les aigües interiors	2.394	8.124	55.298	55.490	66.871	66.679	68.716	71.208	72.011
	% de la superfície marina de les aigües interiors	1,6	5,4	37,1	37,2	44,9	44,8	46,1	47,8	48,3
	Tipus de figures aprovades	1	1	2	1	1	-1	1	2	1

Taula 2. Evolució de les àrees marines protegides per alguna regulació legal a l'illa de Mallorca. Valors de superfície protegida acumulats. Resultats en hectàrees (ha).

Table 2. Evolution of marine areas of Mallorca protected by some statutory designation. Accumulated values of protected areas. Results in hectares (ha).

Àmbit	Figura	1972	1984	1985	1988	1990	1991	1992	1995
Internacional	Paisatge cultural (UNESCO)								
Europeu	LICs								
	ZEPAs								
	LIC i ZEPA								
Estatut i autonòmic	Parc Nacional						1.316	1.316	1.316
	Parc Natural				1.646	1.646	1.646	2.397	2.671
	Reserva Natural								
	Monument natural								
	Paisatge pintoresc	39.507	39.507	39.507	39.507	39.507	39.507	39.507	39.507
	Paratge natural								
	ANEI		1.442	1.643	2.610	6.443	113.209	113.209	113.209
	ARIP						22.380	22.380	22.380
	Alzinar protegit							16.761	16.761
	APT costa								
	AANP								
	ARIP-B								
	Superfície protegida anual (ha)		39.507	1.442	200	2.614	3.833	130.462	17.551
Superfície protegida total (ha)		39.507	40.949	41.150	43.764	47.597	138.168	139.778	139.778
% superfície protegida		10,9%	11,3%	11,3%	12,0%	13,0%	38,0%	38,4%	38,4%
Tipus de figures aprovades		1	1	1	2	1	3	2	1

Taula 3. Evolució del territori protegit de l'illa de Mallorca. Valors de superfície protegida acumulats. Resultats en hectàrees (ha). * Aprovació de noves basses temporals amb una extensió inferior a 1 ha.

Table 3. Evolution of terrestrial areas of Mallorca protected by some statutory designation. * Designation of temporary ponds with and area less than 1 ha. Accumulated values of protected areas.

Monuments Naturals (Fonts Ufanès i Torrent de Pareis), les àrees protegides terrestres de la Xarxa Natura 2000, 3 Reserves Naturals (Cap des Freu, Cap Ferrutx i s'Albufereta) i un Paratge Natural que abasta gairebé la major part de la Serra de Tramuntana que també va ésser declarada (2011) Patrimoni de la Humanitat (UNESCO). A l'àmbit marí, cal fer referència a les 5 Reserves Marines (Badia de Palma, Migjorn de Mallorca, el Toro, Malgrats i Llevant de Mallorca), les 62.121ha marines de la Xarxa Natura 2000, l'àmbit marítim del Parc Nacional de Cabrera i del Paratge Natural de la Serra de

Tramuntana, aquest darrer com a exemple de concurrència de diferents figures de protecció sobre una mateixa àrea coincidint amb els LICs marins de la Serra (Taula 4 i 5, Fig. 3).

L'evolució a l'alça de la protecció territorial no ha estat sempre uniforme al llarg dels gairebé 40 anys d'història (1972-2012) (Figs. 1 i 3), hi ha un precedent que va ocórrer l'any 2003 en el que es va suprimir el 90% de l'àrea del Parc Natural de la Península de Llevant que s'havia declarat dos anys abans (2001) (Figs. 1 i 3, Taula 2 i 5), encara així els balanços generals són positius (Figs. 1 i 2) tot defi-

Àmbit	Figura	2000	2001	2003	2004	2007	2008	2010	2011
Internacional	Paisatge cultural (UNESCO)								83.470
Europeu	LICs	6.190	6.190	6.190	18.749	18.749	18.749	18.749*	18.749
	ZEPAs	272	272	272	2.316	2.316	11.808	11.808	11.868
	LIC i ZEPA	41.979	41.979	41.979	42.040	42.040	42.040	42.040	42.040
Estatut i autonòmic	Parc Nacional	1.316	1.316	1.316	1.316	1.316	1.316	1.316	1.316
	Parc Natural	2.671	18.903	4.078	4.078	4.078	4.078	4.078	4.078
	Reserva Natural		476	476	476	476	476	476	476
	Monument natural		50	496	496	496	496	496	496
	Paisatge pintoresc	39.507	39.507	39.507	39.507	39.507	39.507	39.507	39.507
	Paratge natural					61.961	61.961	61.961	61.961
	ANEI	113.209	113.209	113.209	113.209	113.209	114.152	114.152	114.152
	ARIP	22.380	22.380	22.380	22.380	22.380	22.579	22.579	22.579
	Alzinar protegit	16.761	16.761	16.761	16.761	16.761	16.761	16.761	16.761
	APT costa				15.558	15.558	15.558	15.558	15.558
	AANP				44.879	44.879	44.879	44.879	44.879
	ARIP-B				3.358	3.358	3.358	3.358	3.358
	Superfície protegida anual (ha)		48.441	16.758	-14.379	78.459	61.961	10.635	–
Superfície protegida total (ha)		140.145	144.128	140.145	141.804	141.814	143.155	143.155	144.240
% superfície protegida		38,5%	39,6%	38,5%	39,0%	39,0%	39,4%	39,4%	39,7%
Tipus de figures aprovades		3	3	2	6	1	3	1	2

Taula 3 (continuació). Evolució del territori protegit de l'illa de Mallorca. Valors de superfície protegida acumulats. Resultats en hectàrees (ha). * Aprovació de noves basses temporals amb una extensió inferior a 1 ha.

Table 3 (extended). Evolution of terrestrial areas of Mallorca protected by some statutory designation. * Designation of temporary ponds with and area less than 1 ha. Accumulated values of protected areas.

nint-se el sistema d'espais protegits actual (Fig. 3).

Legislació consultada

En aquesta secció s'exposa el material legislatiu consultat durant l'elaboració de l'estudi. D'acord amb l'esmentat a les anteriors seccions, la legislació consultada es pot agrupar d'acord amb tres grans grups: 1) legislació d'àmbit internacional, 2) legislació d'àmbit europeu i, 3) legislació d'àmbit estatal i autonòmic. No tota la legislació exposada té un reflex directe sobre la cartografia, en aquest recull, a més a més de la legislació dirigida

a la protecció d'àrees determinades, també contempla les directives, lleis i decrets que han actuat i actuen com a marc que possibilita la declaració de diferents figures concretes de protecció de cara al futur.

Les Taules 4 i 5, referents a àrees protegides marines i terrestres respectivament, agrupen la referència de la normativa de declaració, el tipus de figura de protecció, l'àmbit geogràfic i la seva superfície, d'aquesta manera la major part de la informació queda compilada en aquestes taules (Taules 4 i 5) conformant una eina de fàcil maneig en cas de necessitat de consulta.

1) Legislació d'àmbit Internacional:

- Declaració de la Serra de Tramuntana com a Paisatge Cultural de la UNESCO. 35^a Reunió del Comitè de Patrimoni Mundial de la UNESCO, a 27 de juny de 2011, que inclou el Paisatge Cultural de la Serra de Tramuntana a la llista de Patrimoni Mundial.

2) Legislació d'àmbit europeu, relatiu a la Unió Europea:

- Directiva Aus. Directiva 79/409/CEE del Consell, de 2 d'abril de 1979, relativa a la conservació de les aus silvestres.

- Directiva Hàbitat. Directiva 92/43/CEE del Consell, de 21 de maig de 1992, relativa a la conservació dels hàbitats naturals i de la fauna i flora silvestres.

- Decisió 97/266/CE de la Comissió de 18 de desembre de 1996 relativa a un formulari d'informació sobre un espai proposat per la seva inclusió en la Xarxa Natura 2000.

- Decisió de la Comissió, de 19 de juliol de 2006, per la qual s'adopta, de

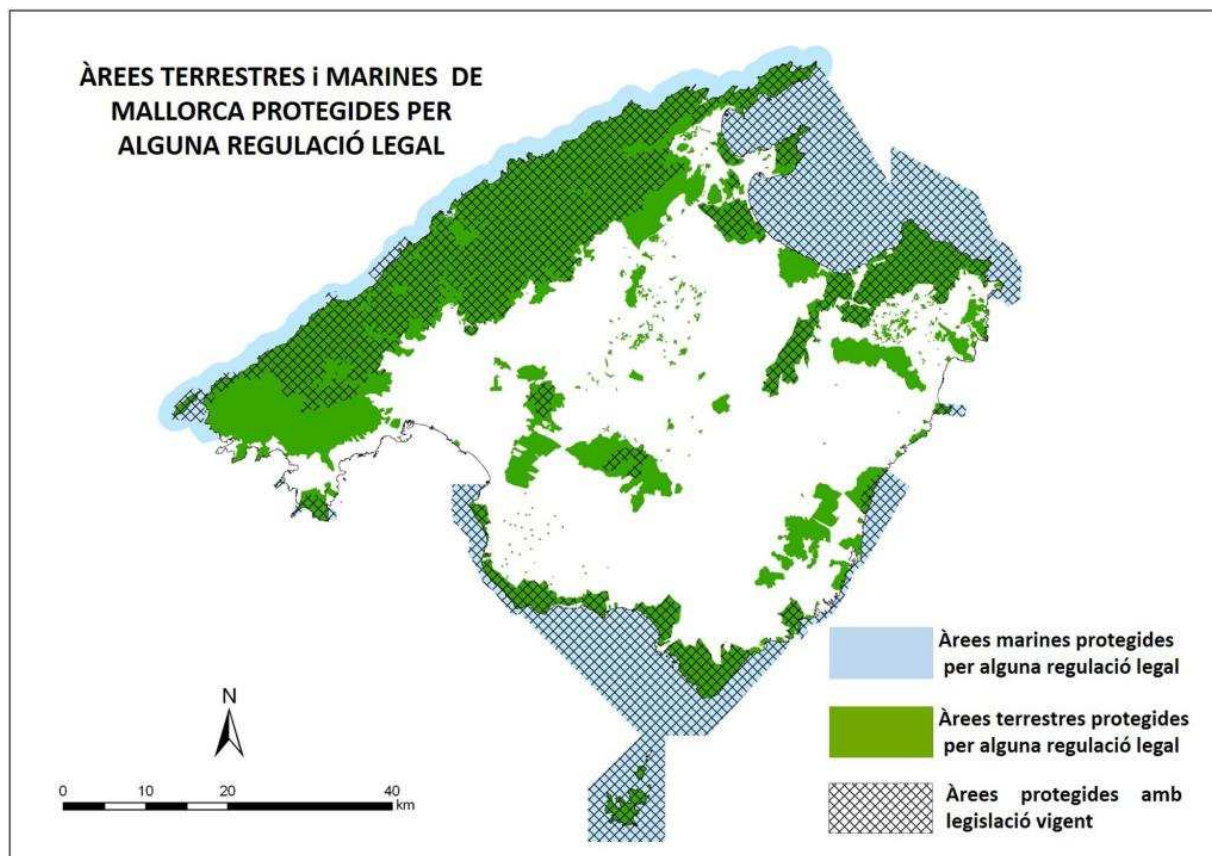


Fig. 3. Representació de la distribució de les àrees de Mallorca (marines i terrestres) per alguna regulació legal en data de 2011-2012. La trama de graella representa les àrees protegides amb gestió vigent que comprèn les figures de protecció amb pla de gestió i les àrees de la Xarxa Natura 2000.

Fig. 3. Depiction of the distribution of protected areas of Mallorca (land and sea) at 2011-2012. Mesh represents protected areas with current management regarding to protected areas with management plans and areas of the Natura Network 2000.

Any	Àmbit geogràfic	Figura de protecció	Normativa	Superfície (ha)
1982	Badia de Palma	Reserva marina	Decret 5/10/82 del Consell Executiu del Consell General Interinsular	2.394
1991	Arxipèlag de Cabrera	Parc Nacional Marítim-Terrestre	Llei 14/1991	8.705
2000	Cap Enderrocat, Cabrera, Dragonera, Muntanyes d'Artà, Badies d'Alcúdia i Pollença, Costa de Llevant i Punta de n'Amer	LICs, LICs i ZEPAs	Acord 28/07/00 de Govern pel que es dona conformitat a la llista de LICs i ZEPAs (Xarxa Natura 2000)	62.121
2001	Muntanyes d'Artà (Península de Llevant)	Parc Natural	Decret 127/2001	5.275
2002	Migjorn de Mallorca (Llucmajor, Campos, Ses Salines, Santanyi)	Reserva Marina	Ordre de 03/05/02 del Conseller d'Agricultura i Pesca, Govern Illes Balears	22.332
2003	Muntanyes d'Artà (Península de Llevant)	Anul·lació de l'àmbit marí del Parc Natural	Llei 10/2003	-5.275
2004	a) Illes Malgrats, Illa del Toro (Banc d'Eivissa); b) es Rajolí, Port des Canonge, s'Estaca, Cala Figuera, Costa de Llevant i Cap de Cala Figuera	a) Reserva Marina b) LICs, LICs i ZEPAs	a) Ordre de 28705/04 (El Toro) i 15/06/04 (Malgrats) de la Consellera d'Agricultura i Pesca, Govern Illes Balears b) Acord de Govern de 23/04/04	a) 150,89 b) 3.248
2007	a) Muntanyes d'Artà i Capdepera (P. Llevant) b) Serra de Tramuntana	a) Reserva Marina b) Paratge Natural	a) Decret 21/2007 b) Acord de Govern 16/03/07	a) 11.357 b) 1.123
2011	Serra de Tramuntana	Paisatge Cultural Patrimoni Mundial de la UNESCO	35 ^a Reunió del Comitè de Patrimoni Mundial de la UNESCO	23.624

Taula 4. Relació cronològica entre l'àmbit geogràfic marí protegit, tipus de figura, legislació de declaració de les diferents figures i superfície aprovada per a cada tipus de figura de protecció.

Table 4. Chronological list showing the relationship between geographic marine areas, type of protection, legislation approved for each type of protection and protected area (ha.).

conformitat amb la Directiva 92/43/CEE del Consell, la llista de llocs d'importància comunitària de la regió biogeogràfica Mediterrània.

- Decisió de la Comissió, de 28 de març de 2008, per la qual s'adopta, de conformitat amb la Directiva 92/43/CEE del Consell, la primera llista actualitzada de llocs d'importància comunitària de la regió

biogeogràfica Mediterrània.

- Directiva 2009/147/CE del Parlament Europeu i del Consell de 30 novembre 2009 relativa a la conservació de les aus silvestres.

- 13/01/2012. Llistat pel qual s'adopta la cinquena llista actualitzada de Llocs d'Importància Comunitària de la regió biogeogràfica mediterrània.

Any	Àmbit geogràfic	Figura de protecció	Normativa	Superfície (ha)
1972	Serra de Tramuntana	Paisatge Històric-Artístic i Pintoresc	Decret 984/1972	39.507
1984	Salobrar de Campos	ANEI	Llei 3/1984	1.442
1985	Punta de n' Amer	LICs, LICs i ZEPAs	Llei 8/1985	200
1988	a) s'Albufera de Mallorca c) sa Canova d' Artà	a) Parc Natural b) ANEI	a) Decret 4/1988 b) Llei 9/1988	a) 1.646 b) 968
1990	a) Mondragó b) Marina de Lluçmajor	ANEIs	a) Llei 1/1990 b) Llei 4/1990	a) 780 b) 3.020
1991	a) 38% de la superfície de Mallorca i Cabrera b) Arxipèlag de Cabrera	a) ANEI i ARIPs b) Parc Nacional	a) Llei 1/1991 b) Llei 14/1991	a) 129.146 b) 1.316
1992	a) Mondragó b) Alzinars de Mallorca	a) Reserva Marina b) LICs, LICs i ZEPAs	a) Decret 85/1992 b) Decret 86/1992	a) 750 b) 16.761
1995	Sa Dragonera	Parc Natural	Decret 7/1995	274
2000	13,5% de la superfície de Mallorca i Cabrera	LICs, ZEPAs, LICs i ZEPAs	Acord de Govern de 28/07/00 pel que es dóna conformitat a la llista de LICs i ZEPAs	48.441
2001	a) Península de Llevant b) Cap Ferrutz i C. des Freu c) s'Albufereta d) Fonts Ufanes	a) Parc Natural b) Reserva Natural c) Reserva Natural d) Monument Natural	a) Decret 127/2001 b) Decret 127/2001 c) Decret 121/2001 d) Decret 111/2001	a) 16.232 b) 252,13 c) 211 d) 50
2003	a) Península de Llevant b) Torrent de Pareis	a) Reducció extensió del Parc Natural b) Monument Natural	a) Llei 10/2003 b) Decret 53/2003	a) -14.825 (1.407) b) 446
2004	a) 4% de la superfície de Mallorca i Cabrera b) 15,5% de la superfície de Mallorca i Cabrera	a) LICs, ZEPAs, LICs i ZEPAs b) AANP, ARIP-B, APT-Costa	a) Acord d Govern 23/04/04 b) Aprovació PTI de Mallorca (13/12/04)	a) 14.664 b) 63.795
2007	Serra de Tramuntana	Paratge Natural	Acord Consell de Govern de 16/03/07	61.961
2008	a) àrees de la Serra de Tramuntana (Pla de sa Mola, Teix, Puig de ses Fites, Penyal alt, Alfàbia, Biniarroi) b) La Victòria, Son Real, Cal Mitjana, Marina Lluçmajor, Rafeubetx, Cala Llamp i Serra Tramuntana	a) ZEPAs b) Ampliació d' ANEIs	a) Acord Consell de Govern 30/05/08 b) Llei 4/2008	a) 9.494 b) 1.140
2010	Marina Lluçmajor	LICs (Basses Temporals)	Acord de Consell de Govern de 24/09/10 Acord de Consell de Govern de 12/11/10	< 1
2011	a) s'Albufera de Mallorca b) Serra de Tramuntana	a) ampliació ZEPA b) Paisatge cultural, Patrimoni Mundial UNESCO	a) Acord de Govern de 25/02/11 b) 35a reunió del Comitè de Patrimoni Mundial de la UNESCO	a) 60 b) 83.470

Taula 5. Relació cronològica entre l'àmbit geogràfic terrestre protegit, tipus de figura, legislació de declaració de les diferents figures i superfície aprovada per a cada tipus de figura de protecció.
Table 5. Chronological list showing the relationship between geographic terrestrial areas, type of protection, legislation approved for each type of protection and protected area (ha.).

3) Legislació d'àmbit Nacional i Autonòmic:

- Decret 984/1972, de 24 de març, pel qual es declara "Paraje Pintoresco" la costa Nord-oest de l'illa de Mallorca (Balears).

- Ley 15/1975, de 2 de Mayo, de espacios naturales protegidos. BOE -A-1975 - 9246.

- Decret de 5 de novembre de 1982 del Consell Executiu del Consell General Interinsular, pel que es declara, a l'article primer, una reserva marina a la zona compresa entre el Club Nàutic de s'Arenal i el Cap Regana.

- Llei 1/1984, de 14 de març, d'ordenació i protecció d'àrees naturals d'interès especial. BOCAIB núm. 7 (10/05/1984), p. 101-102

- Llei 3/1984, de 31 de maig, de declaració des Trenc-Salobrar de Campos com a àrea natural d'especial interès. BOCAIB núm. 9 (22/06/1984), p. 145-146.

- Llei 8/1985, de 17 de juliol, de declaració de Sa Punta de n'Amer, del terme municipal de Sant Llorenç des Cardassar com a àrea natural d'especial interès. BOCAIB núm. 21 (30/07/1985), p. 355-356.

- Decret 4/1988, de 28 de gener, pel qual es declara parc natural de s'Albufera de Mallorca

- Llei 9/1988, de 21 de setembre de 1988, de declaració de Sa Canova d'Artà com a àrea natural d'especial interès. BOCAIB núm. 120 (06/10/1988), p. 4803-4805.

- Llei 4/1989, de 27 de març, de Conservació dels Espais Naturals i de la Flora i Fauna Silvestre.

- Llei 1/1990, de dia 22 de febrer, de declaració de l'àrea natural d'especial interès de Mondragó. BOCAIB núm. 33 (15/03/1990), p. 1563-1563.

- BOE núm. 110 de 8 de maig de 1990, pel qual s'inclou s'Albufera de Mallorca

dins la llista RAMSAR de zones humides d'importància internacional.

- Llei 4/1990, de 31 de maig, de declaració d'una àrea natural d'especial interès a la Marina de Lluçmajor. BOCAIB núm. 77 (26/06/1990), p. 4246-4248.

- Llei 1/1991, de 30 de gener, d'espais naturals i règim urbanístic de les àrees d'especial protecció de les Illes Balears. BOCAIB núm. 31 (09/03/1991), p.1882-85.

- Llei 14/1991, de 29 d'abril de 1991, de creació del Parc nacional marítim i terrestre de l'arxipèlag de Cabrera (BOE, núm. 103, de 30 d'abril de 1991).

- Decret 32/1992, de 21 de maig, pel qual es declara "zona sensible", des del punt de vista de la protecció del medi ambient i dels recursos naturals i de la conservació de l'espai natural i del paisatge, a tot el territori de les Illes Balears.

- Decret 85/1992, de 18 de novembre, de creació del parc natural de Mondragó.

- Reial Decret 1431/1992, de 27 de novembre, pel qual s'aprova el Pla Rector dels Recursos Naturals del Parc nacional marítim i terrestre de l'arxipèlag de Cabrera (BOE núm. 42, de 18 de febrer de 1993).

- Decret 86/1992, de 18 de novembre, d'Aprovació Definitiva de la Delimitació de les Àrees d'Alzinar Protegides. BOCAIB núm. 148 de 8 de desembre de 1992).

- Llei 7/1992, de 23 de desembre, de modificació de determinats articles de la Llei 1/1991, de 30 de gener, d'espais naturals i règim urbanístic de les àrees d'especial protecció de les Illes Balears. BOCAIB núm. 8 (19/01/1993), p. 282-301.

- Decret 7/1995, de 26 de gener, de declaració del parc natural de Sa Dragonera.

- Decret 91/1997, de 4 de juliol, de protecció dels recursos marins de la CAIB.

- Llei 12/1998, de 21 de desembre, del patrimoni històric de les Illes Balears.

BOCAIB núm. 165 (29/12/1998), p. 19765-19779.

- Decret 19/1999, de 12 de març, pel qual s'aprova el Pla d'ús i gestió del Parc Natural de s'Albufera de Mallorca per al període de 1999-2002, i es dicten les normes necessàries per aconseguir-lo.

- Llei 6/1999, de 3 d'abril, de les directrius d'ordenació territorial de les Illes Balears i de mesures tributàries. BOIB núm. 048 (17/04/1999), p. 5108-5128.

- Ordre del Conseller d'Economia, Agricultura, Comerç i Indústria, de 6 d'agost de 1999, per la que es regulen les activitats a desenvolupar en la reserva marina compresa entre el Club Nàutic de s'Arenal i el Cap Regana. BOCAIB núm. 104, 17-08-1999.

- Llei 1/2000, de 9 de març, de modificació de la Llei 1/1991, de 30 de gener, d'espais naturals, per la qual s'amplia l'àmbit d'algunes àrees d'especial protecció. BOIB núm. 031 ext (11/03/2000), p. 2-7.

- Acord, de 28 de juliol de 2000, pel qual es dona conformitat a la llista de Llocs d'Interès Comunitari (LIC) i a l'Inici dels tràmits per a la declaració de Zones d'Espacial Protecció per les Aus (ZEPA).

- Ordre de la consellera de Medi Ambient de 8 de juny de 2001, per la qual s'aprova el Pla rector d'ús i gestió del Parc Natural de sa Dragonera, per al període 2001-2004, i es dicten les normes necessàries per complir-lo.

- Decret 111/2001, de 31 d'agost, pel qual es declara les Fonts Ufanes Monument Natural.

- Decret 121 /2001, de 19 d'octubre, pel qual es declara l'Albufereta com a Reserva Natural.

- Acord de Consell de Govern de 19 d'octubre de 2001 sobre l'aprovació definitiva del Pla d'Ordenació dels Recursos Naturals de s'Albufereta (BOIB núm. 130, de 30 d'octubre de 2001).

- Decret 127/2001, de 9 de novembre, pel qual es declara el Parc natural de la península de Llevant i les Reserves Naturals de cap Ferrutx i cap des Freu (BOIB núm. 140, de 22 de novembre de 2001).

- Decret 39/2002, de 15 de març, pel qual es modifica el Decret 85/1992, de 18 de novembre, de creació del parc natural de Mondragó.

- Decret 40/2002, de 15 de març, pel qual es modifica el Decret 4/1988, de 28 de gener, de declaració del parc natural de s'Albufera de Mallorca.

- Decret 52/2002, de 5 d'abril, pel qual es modifica el Decret 7/1995, de 26 de gener, de declaració del Parc Natural de Sa Dragonera.

- Decret 58/2002, de 12 d'abril, pel qual es modifiquen el Decret 121/2001, de 19 d'octubre, pel qual es declara s'Albufereta reserva natural; el Decret 127/2001, de 9 de novembre, pel qual es declara el parc natural de la península de Llevant i les reserves naturals de cap de Ferrutx i cap des Freu, i el Decret 24/2002, de 15 de febrer, pel qual es declara el parc natural de cala d'Hort, cap Llentrisca i sa Talaia i les reserves naturals des Vedrà i des Vedranell i dels Illots de Ponent.

- Ordre del conseller d'Agricultura i Pesca de 3 de maig de 2002, per la qual s'estableix la reserva marina del Migjorn de Mallorca, compresa entre el cap Blanc, el parc nacional marítim terrestre de Cabrera i Cala Figuera (BOIB núm. 56, de 9 de maig de 2002).

- Ordre del conseller d'Agricultura i Pesca de 29 d'octubre de 2002, per la qual es crea la Comissió de Seguiment de la reserva marina del Migjorn de Mallorca, compresa entre el cap Blanc, el parc nacional marítim terrestre de Cabrera i Cala Figuera (BOIB núm. 135, de 9 de novembre de 2002).

- Decret 52/2003, de 16 de maig, de modificació del Decret 4/1988, de 28 de gener, de declaració del parc natural de s'Albufera de Mallorca.

- Decret 53/2003, de 16 de maig, de declaració del Monument Natural dels Torrents de Pareis, del Gorg Blau i de Lluc.

- Ordre del conseller d'Agricultura i Pesca de 21 de maig de 2003, per la qual es modifica l'Ordre del conseller d'Agricultura i Pesca de 3 de maig de 2002, per la qual s'estableix la reserva marina del Migjorn de Mallorca, compresa entre el cap Blanc, el parc nacional marítim terrestre de Cabrera i Cala Figuera (BOIB núm. 80, de 7 de juny de 2003).

- Llei 10/2003, de 22 de desembre de mesures tributàries i administratives per la qual es limita l'extensió del Parc de la Península de Llevant (limitat a l'extensió de les finques públiques d'Aubarca, es Verger i s'Alqueria Vella, propietat de la comunitat autònoma de les Illes Balears i es mantenen les Reserves Naturals de Cap Ferrutx i Cap des Freu.

- Acord del Consell de Govern de 23 d'abril de 2004, d'inici de l'elaboració d'una disposició de caràcter general ampliant el llistat de LICs i ZEPAs a l'àmbit de les Illes Balears, en compliment de les directives comunitàries 79/409/CE i 92/43/CEE.

- Ordre de la Consellera d'Agricultura i Pesca de 28 de maig de 2004, per la qual s'estableix la reserva marina de l'illa del Toro, compresa entre es Clot des Moro, l'illa del Toro i cala Refeubetx, i es regulen les activitats a desenvolupar-hi (BOIB núm. 78, de 3 de juny de 2004).

- Ordre de la consellera d'Agricultura i Pesca de 15 de juny de 2004, per la qual s'estableix la reserva marina de les illes Malgrats i es regulen les activitats a desenvolupar-hi (BOIB núm. 89, de 24 de juny de 2004).

- Ordre de la Consellera d'Agricultura i Pesca de 12 de novembre de 2004, per la que es crea la Comissió de seguiment de les reserves marines de l'illa del Toro i de les illes Malgrats. (BOIB núm. 164, de 20 de novembre de 2004).

- Ordre de la consellera d'Agricultura i Pesca de 29 d'abril de 2005, per la qual s'estableix una àrea de protecció especial a la reserva marina del Migjorn de Mallorca (BOIB núm. 73, de 12 de maig de 2005).

- Llei 5/2005, de 26 de maig, per a la conservació dels espais de rellevància ambiental (LECO). BOIB núm. 085 (04/06/2005), p. 4-12.

- Acord del Consell de Govern, de dia 3 de març de 2006, pel qual s'aprova definitivament la llista de Llocs d'Importància Comunitària (LIC) aprovada per l'Acord del Consell de Govern de 28 de juliol de 2000 en l'àmbit de les Illes Balears.

- Decret 28/2006, de 24 de març, pel qual es declaren Zones d'Especial Protecció per a les Aus (ZEPA) en l'àmbit de les Illes Balears.

- Decret 29/2006, de 24 de març, pel qual s'aprova l'ampliació de la llista de Llocs d'Importància Comunitària (LIC) i es declaren més Zones d'Especial Protecció per a les Aus (ZEPA) en l'àmbit de les Illes Balears.

- Decret 58/2006 d'1 de juliol, pel qual s'aprova el Pla Rector d'Ús i Gestió del Parc nacional marítim i terrestre de l'arxipèlag de Cabrera, per al període 2006-2012.

- Ordre de la consellera d'Agricultura i Pesca per la qual es regulen les activitats a desenvolupar dins la reserva marina del Migjorn de Mallorca. (BOIB núm. 155, de 15 d'agost de 2006).

- Ordre de la consellera d'Agricultura i Pesca d'1 de setembre de 2006, per la qual es regulen les activitats a desenvolupar dins la reserva marina de la Badia de Palma,

compresa entre el Club Nàutic de s'Arenal i el cap de Regana. (BOIB núm. 128, de 12 de setembre de 2006).

- Correcció d'errors de l'Ordre de la consellera d'Agricultura i Pesca d'1 de setembre de 2006 per la qual es regulen les activitats a desenvolupar dins la reserva marina de la Badia de Palma, compresa entre el Club Nàutic de s'Arenal i el Cap de Regana. (BOIB núm. 139, de 5 d'octubre de 2006).

- Correcció d'errors de l'Ordre de la consellera d'Agricultura i Pesca per la qual es regulen les activitats a desenvolupar dins la reserva marina del Migjorn de Mallorca (BOIB núm. 137, de 3 d'octubre 2006).

- Correcció d'errors de l'Ordre de la consellera d'Agricultura i Pesca per la qual es regulen les activitats a desenvolupar dins la reserva marina del Migjorn de Mallorca (BOIB núm. 138, de 3 de octubre de 2006).

- Acord del Consell de Govern de 16 de març de 2007 pel qual es declara Paratge Natural la Serra de Tramuntana. (BOIB núm. 54 ext., d'11 d'abril de 2007).

- Decret 19/2007 de 16 de març, per qual s'aprova el Pla d'Ordenació dels Recursos Naturals de la Serra de Tramuntana (BOIB núm. 54 ext, d'11 d'abril de 2007).

- Decret 21/2007, de 23 de març, pel qual s'estableix la Reserva Marina del Llevant de Mallorca.

- Decret 25/2007, de 30 de març, pel qual s'aprova el Pla de Gestió del Lloc d'Importància Comunitària (LIC) sa Dragonera (ES0000221).

- Decret 27/2007, de 30 de març de 2007, pel qual s'aprova el Pla de Gestió del Lloc d'Importància Comunitària (LIC) Arxipèlag de Cabrera - secció Àrea Costanera del Migjorn de Mallorca (ES0000083).

- Decret 30/2007, de 30 de març, pel qual s'aprova el Pla de Gestió del Lloc

d'Importància Comunitària (LIC) Muntanyes d'Artà (ES0000227).

- Decret 31/2007, de 30 de març, pel qual s'aprova el Pla de Gestió del Lloc d'Importància Comunitària (LIC) Badies de Pollença i d'Alcúdia (ES5310005).

- Decret 33/2007, de 30 de març, pel qual s'aprova el Pla de Gestió del Lloc d'Importància Comunitària (LIC) Cap Enderrocat-Cap Blanc (ES0000081).

- Ordre APA/961/2007, de 3 d'abril, que estableix una reserva marina d'interès pesquer a Cala Rajada, al llevant de l'illa de Mallorca, i en defineix la delimitació, les zones i els usos permesos.

- Decret llei 1/2007, de 3 de novembre, de mesures cautelars fins a l'aprovació de normes de protecció d'àrees d'especial valor ambiental per a les Illes Balears. BOIB núm. 176 ext (24/11/2007), p. 2-18.

- Ordre de la consellera d'Agricultura i Pesca de 27 de novembre de 2007, per la qual es crea la Comissió de Seguiment de la Reserva Marina del Llevant de Mallorca.

- Llei 42/2007, de 13 de desembre, del Patrimoni Natural i de la Biodiversitat.

- Resolució de la directora general de Pesca de 8 de febrer de 2008, per la qual s'estableixen els dies hàbils per a la pràctica de la pesca recreativa i submarina en la reserva marina del Llevant de Mallorca.

- Llei 4/2008, de 14 de maig, de mesures urgents per a un desenvolupament territorial sostenible a les Illes Balears. BOIB núm. 068 (17/05/2008), p. 4-22.

- Acord del Consell de Govern de 30 de maig de 2008, pel qual es creen noves Zones d'Especial Protecció per a les Aus (ZEPA) i s'amplia la superfície d'algunes de les existents en l'àmbit de l'illa de Mallorca i de l'illa de Menorca.

- Decret Llei 3/2009 de 29 de maig de mesures ambientals per impulsar les inversions i l'activitat econòmica a les Illes

Balears.

- Acord del Consell de Govern de 24 de setembre de 2010, sobre l'aprovació de l'ampliació de la llista de llocs d'importància comunitària (LIC) quant a l'hàbitat 'Basses temporals mediterrànies'.

- Acord del Consell de Govern de 12 de novembre de 2010 d'aprovació de l'actualització de les Basses incloses en el LIC ES5310037, 'Basses de Lluçmajor'.

- Acord del Consell de Govern de 25 de febrer de 2011, sobre l'ampliació de la zona d'especial protecció per a les aus (ZEPA) de s'Albufera de Mallorca (ES0000038).

- Declaració de la Serra de Tramuntana com Paisatge Cultural de la UNESCO. 35^a Reunió del Comitè de Patrimoni Mundial de la UNESCO, a 27 de juny de 2011, inclou el Paisatge Cultural de la Serra de Tramuntana a la llista de Patrimoni Mundial.

Discussió i conclusions preliminars

L'illa de Mallorca té un total de 144.240 ha terrestres i 103.240 ha marines protegides per alguna regulació legal (Figs. 1 i 2; Taules 2 i 3), de les quals 82.997 ha marines i 94.233 ha terrestres es consideren que estan protegides d'acord amb una gestió vigent (Figs. 2 i 3).

D'acord amb les dades, es desprèn que Mallorca té al voltant d'un 40% (± 144.240 ha) del territori protegit, inferior al de percentatge existent a Menorca, que és d'un 68% (46.917 ha) (Carreras i Truyol, 2009) i al de les Pitiüses que és del voltant d'un 44% (± 30.000 ha) del territori d'acord amb les dades cartogràfiques disponibles.

D'acord amb els resultats i en referència a cada una de les illes, s'observa que l'evolució de la protecció d'espais a l'illa de Mallorca s'apuntala per 5 fites importants:

1) Xarxa d'Espais Naturals Protegits (ENPs) que comprèn al voltant de 68.000 ha terrestres (voltant del 18-19% del territori) i 9.828 ha marines.

2) Llei d'Espais Naturals i Règim Urbanístic (LEN) de 1991 que va suposar la protecció d'unes 140.000 ha (38% del territori).

3) Xarxa Natura 2000 que comprèn al voltant de 73.000 ha terrestres (20% del territori) i unes 65.000 ha marines.

4) Reserves Marines que comprenen una extensió de 36.322 ha.

5) Pla Territorial de Mallorca (PTI Mallorca) que a través de les figures AANP, APT-Costa i ARIP-B comprenen unes 56.000 ha (15% del territori).

Un dels criteris de realització d'aquest indicador és el de considerar com a àrees protegides les àrees de la Xarxa Natura 2000 des del moment de la proposta, de manera que aquestes es comptabilitzen des dels anys 2000 i 2004 (Taules 2 a 5). El mateix tipus d'estudi i indicador realitzat a l'illa de Menorca (Carreras i Truyol, 2009) les mateixes àrees s'han tingut en compte des de l'any 2006 ja que en aquest cas han adoptat el criteri de comptabilitzar-les des del moment de la seva aprovació definitiva. La justificació de l'adopció del criteri, d'acord amb les indicacions de la *Direcció General de Medi Natural, Educació Ambiental i Canvi Climàtic*, per a Mallorca s'ha exposat a l'apartat de mètode. En aquest cas es vol deixar palès que un indicador pot variar la seva tendència considerablement mitjançant un canvi en la consideració de les dades, d'allà la necessitat d'uniformitzar un criteri per al conjunt de les Illes Balears.

Un altre aspecte a tenir en compte són les mesures dels tipus de protecció que realitzen en el treball realitzat per Menorca (Carreras i Truyol, 2009), en el que diferencien la *protecció nominal* (sòl

protegit segons instruments de planificació urbanística), *protecció nominal amb normativa* (àrees protegides amb plans de gestió) i *protecció amb normativa i gestió específiques* (corresponent a un vertader espai natural protegit amb equip tècnic propi) constituint un treball més acurat. De forma aproximada, la correspondència de l'indicador que aquí es presenta amb el de Menorca (Carreras i Truyol, 2009) seria que les àrees protegides per alguna regulació legal corresponen amb les de protecció nominal de Menorca i les àrees protegides amb gestió vigent corresponen amb la protecció nominal amb normativa i protecció amb normativa i gestió específiques de Menorca.

Des de mitjans de l'any 2013, la Conselleria d'Agricultura, Medi Ambient i Territori del Govern Balear ha iniciat els tràmits per a la declaració com a Zones d'Espècial Conservació (ZEC) a partir de l'aprovació dels Plans de Gestió dels Llocs d'Importància Comunitària (LIC). En aquest sentit és important assenyalar que mitjançant l'Acord de Govern de 2 d'agost de 2013 i davant la necessitat d'elaboració i aprovació dels Plans de Gestió de la major part dels LICs de les Balears, s'ha realitzat una agrupació d'aquests per proximitat geogràfica, homogeneïtat dels tipus d'hàbitat i espècies per tal de reduir el nombre de Plans de Gestió a realitzar. S'han proposat 11 Plans de Gestió (que actualment s'estan enllestit) que agrupa als LICs de 1) coves, 2) basses temporals, 3) Serra de Tramuntana, 4) sa Dragonera, 5) s'Albufera, 6) Mondragó, 7) Muntanyes d'Artà, 8) Cabrera, 9) Salines d'Eivissa i Formentera, 10) Costa Oest d'Eivissa i 11) es Trenc - Salobrar de Campos. Aquesta reducció en quant al nombre de Plans de Gestió i l'Acord del Consell de Govern ve donat perquè s'ha excedit el temps donat per la directiva 92/42/CE, de 6 anys per a la

realització dels plans des de 2006, data d'aprovació definitiva del llistat de LICs a les Balears (consulteu llistat de legislació).

Com a limitacions de l'estudi realitzat cal assenyalar que els valors de superfície protegida a la cartografia oficial i la reflectida als bolletins oficials (BOE, BOIB) no sempre es coincideixen, a aquest problema hi ha que afegir que les bases cartogràfiques estan realitzades amb diferents escales de base i presenten diferències a la rugositat del traçat de la línia de costa. Aquestes mancances s'han intentat superar, però per aquest motiu, les dades presentades en aquest treball són una aproximació, molt acurada, a l'àrea protegida de l'illa de Mallorca.

Com a altres limitacions, les *Àrees Biològiques Crítiques* (ABCs) establertes al Decret 75/2005, de 8 de juliol, pel qual es crea el *Catàleg Balear d'Espècies Amenaçades i d'Espècial Protecció*, les *Àrees Biològiques Crítiques* i el *Consell Assessor de Fauna i Flora de les Illes Balears* (BOIB num. 106, 16/07/2005), no s'han inclòs a la llista de figures de protecció (Taula 1), aquestes responen a la necessitat sorgida davant la baixa proporció d'espècies catalogades en perill d'extinció o vulnerables dins del sistema d'Espais Naturals Protegits de les Balears que és menor del 50% (Mayol, 2010). Les ABCs es presenten com a l'instrument per a assegurar una certa protecció d'àrees no protegides amb presència d'espècies amenaçades i són designades pel *Consell Assessor de Flora i Fauna de les Illes Balears*. Tampoc s'ha inclòs les àrees protegides dins la Convenció de RAMSAR (llista Ramsar de zones humides d'importància internacional, és un tractat intergovernamental que des de 1971 els països membres es comprometen a mantenir les característiques ecològiques de les seves zones humides i planificar el seu

“ús racional” o sostenible) que a les Illes Balears són les de s’Albufera (declarada a 1988 i amb 1.700 ha) i ses Salines d’Eivissa i Formentera (declarades a 1993 amb 1.640 ha), perquè no s’ha pogut aconseguir la cartografia durant l’elaboració de l’estudi.

L’indicador d’evolució d’àrees protegides constitueix un instrument de consulta que es recolza sobre una metodologia en tota forma de caràcter espacial i que llurs bases de dades poden afavorir l’elaboració d’Avaluacions Ambientals Estratègiques (AAEs). Les AAEs es recullen a la Directiva 2001/42/EC sobre l’*Assessorament Ambiental Estratègic* i pretenen esser marcs de referència que assegurin el correcte desenvolupament de planejaments amb una manifestació territorial. Sovint la planificació sobre ordenació territorial, transport, energia, residus, aigües residuals, agricultura, telecomunicacions, recursos forestals, turisme o recursos pesquers, entre d’altres, pot interferir sobre les àrees protegides. Alguns treballs (Marull *et al.*, 2004; 2007) han destacat la manca d’estudis de base amb informació territorial dels que es poden servir les AAEs. D’acord amb l’acabat d’esposar, el present treball pot aportar informació útil que ajudi a contribuir a una correcta AAEs a l’àmbit de l’illa de Mallorca i per al conjunt de les Illes Balears.

Aquest indicador, recollit a Diedrich *et al.* (2008; 2010) ha estat concebut per a la seva consulta oberta i per a contribuir a una gestió integrada i sostenible de la zona costanera dins l’àmbit de les Illes Balears. L’evolució de l’àrea de sòl i mar protegida per a una regulació legal és útil per a avaluar diferents aspectes de la sostenibilitat territorial així com també per a poder comparar amb aspectes de l’evolució urbanística i d’infraestructures (parella amb l’evolució del turisme) que

han regit el desenvolupament territorial de l’illa (Rullan, 2002).

Agraïments

Es vol manifestar l’agraïment a la *Direcció General de Medi Natural, Educació Ambiental i Canvi Climàtic* de la *Conselleria d’Agricultura, Medi Ambient i Territori* del Govern de les Illes Balears, i als *Departaments d’Urbanisme i Territori* i de *Patrimoni* del Consell Insular de Mallorca per l’ajuda exercida durant l’elaboració de l’estudi.

Bibliografia

- Balaguer, P., Sardá, R., Ruiz, M., Diedrich, A., Vizoso, G. i Tintoré, J. 2008. A proposal for boundary delimitation for integrated coastal zone management initiatives. *Ocean and Coastal Management*, 51: 806-814.
- Balaguer, P., Carreras, D., Diedrich, A., Espeja, S., Barolet, M. i Tintoré, J. 2013. Àrea de sòl i mar protegida per una regulació legal a l’illa de Mallorca. *In: Pons, G.X., Ginard, A. i Vicens, D. (edit.) VI Jornades de Medi Ambient de les Illes Balears. Ponències i Resums.* Societat d’Història Natural de les Balears: 12-16.
- Carreras, D. i Truyol, M. 2009. Evolució dels espais protegits terrestres de Menorca (1984-2008). *In: Vidal Hernández, J. M. i Comas Lamarca, E. (eds.) Jornades sobre els 15 anys de la reserva de la biosfera de Menorca. Col·lecció Recerca, 17.* Institut Menorquí d’Estudis. 75-100. Disponible a: <http://www.obsam.cat/15-anys-reserva-biosfera-menorca/5-carreras-truyol-jornades-15-anys-reserva-biosfera-menorca.pdf>
- Diedrich, A., Tintoré, J., Navinés, F., Tur, V. i Tortosa, E. 2008. Sistema d’Indicadors per a la Gestió Integrada de la Zona Costanera (GIZC) de les Illes Balears. Dictamen 5/2007 del Consell Econòmic i Social (CES) de les Illes Balears. (Ed.) CES Illes Balears,

- Conselleria d'Economia, Hisenda i Innovació, Direcció General de Recerca i Desenvolupament, Institut Mediterrani d'Estudis Avançats (IMEDEA). 103 pags. Anglès, Castellà i Català. Disponible a: http://www.costabalearsostenible.com/PDFs/cat_libroindicadores.pdf
- Diedrich, A., Tintoré, J. i Navinés, F. 2010. Balancing science and society through establishing indicators for integrated coastal zone management in the Balearic Islands. *Marine Policy*, 34: 772-781.
- IBESTAT (Institut Balear d'Estadística de les Illes Balears) 2010. Les Illes Balears en Xifres. Conselleria d'Economia i Hisenda. 347 pags. Disponible a la web: http://ibestat.caib.es/ibfiles/content/files/publicaciones/Anuario_2010_150.pdf.
- IOC 2006. A handbook for measuring the progress and outcomes of Integrated Coastal and Ocean Management. Manuals and Guides 46 (ICAM Dossier, 2). UNESCO. Paris.
- Marull, J., Pino, J., Carreras, J., Ferré, A., Cordobilla, M.J., Llinàs, J., Rodà, F., Carrillo, E. i Ninot, J.M. 2004. Primera proposta d'Índex del Valor del Patrimoni Natural de Catalunya (IVPN), una eina cartogràfica per a l'Avaluació Ambiental Estratègica. *Butll. Inst. Cat. Hist. Nat.*, 72: 115-138.
- Marull, J., Pino, J., Mallarach, J.M. i Cordobilla, M.J. 2007. A land suitability index for Strategic Environmental Assessment in metropolitan areas. *Landscape and Urban Planning*, 81: 200-212.
- Mayol, J. 2010. Geografia i història dels espais naturals protegits a les Illes Balears. In: Mayol, J., Muntaner, Ll. i Rullan, O. (Eds). Homenatge a Bartomeu Barceló i Pons, geògraf. Lleonard Muntaner Editor. 637-654.
- Moranta, J., Barberá, C. i Reviriego, B. 2013. Mancances i febleses en la conservació dels llocs inclosos a la Xarxa Natura 2000 marina de les Illes Balears. In: Pons, G.X., Ginard, A. i Vicens, D. (edit.) VI Jornades de Medi Ambient de les Illes Balears. Ponències i Resums. Societat d'Història Natural de les Balears: 466-467.
- Murray, I. (coord.), Amengual, C., Artigues, A.A., Bauzá, A., Blázquez, M., Buades, J., Canals, J., Ginard, X., González, J.M., Martínez Taberner, A., Mozo, I., Pons, G.X., Pons Esteve, A., Ramis, M., Rodríguez Perea, A., Rullan, O., Vidal, M., Vives, S. i van Walre, N. 2010. Els indicadors de sostenibilitat socio-ecològica de les Illes Balears (2003-2008). Observatori de Sostenibilitat i Territori (Ed.) Grup d'Investigació sobre Sostenibilitat i Territori, Universitat de les Illes Balears.
- Llorente, N. i Pons, G.X. 1997. Estat del Medi Ambient. Illes Balears, 1996. Societat d'Història Natural de les Balears - SA NOSTRA (Ed.). Papers de Medi Ambient, 2. Palma. 107 pp.
- Pons, G.X., Ginard, A. i Vicens, D. (edit.) 2013. VI Jornades de Medi Ambient de les Illes Balears. Ponències i Resums. Societat d'Història Natural de les Balears. 486 pp. Palma de Mallorca.
- Pons, G. X. i Moragues, Ll. (Edit.) 2001. Estat del Medi Ambient de les Illes Balears 1998-1999. Sa Nostra, Caixa de Balears. Obra Social i Cultural (Ed.). 96 pp. Disponible a: <http://www.shnb.org/publicacions/Estat%20del%20medi%20ambient98-99.pdf>
- Pons, G. X. i Moragues, Ll. (Edit.) 2003. Estat del Medi Ambient de les Illes Balears 2000 - 2001. Sa Nostra, Caixa de Balears. Obra Social i Cultural (Ed.). 90 pp.
- Rullan, O. 2002. La construcció territorial de Mallorca. Monografies Científiques. Editorial Moll. Palma de Mallorca. 435 pp.
- Tintoré, J., Vizoso, G., Casas, B., Heslop, E., Pascual, A., Orfila, A., Ruiz, S., Martínez-Ledesma, M., Torner, M., Cusi, S., Diedrich, A., Balaguer, P., Gómez-Pujol, L., Álvarez-Ellacuría, A., Gómara S., Sebastian K., Lora, S., Beltrán, J.P., Renault L., Juzà, M., Álvarez, D., March, D., Garau, B., Castilla, C., Cañellas, T., C., Roque, D., Lizarán, I., Pitarch, S., Carrasco, M.A., Lana, A., Mason, E., Escudier R., Conti, D., Sayol, J.M., Barceló, B., Alemany, F., Reglero, P., Massuti, E., Velez-Belchí, P., Ruiz, J., Gómez, M., Álvarez, A., Ansorena, L. i Manríquez, M. 2013. SOCIB: the Balearic Islands Observing and Forecasting

System responding to science, technology and society needs. *Mar. Tech. S. J.*, 47: 1-17
WG-ID. 2006. Report on the use of the ICZM

Indicators from the WG-ID: A contribution to ICZM evaluation, Version 1. European Environment Agency. Copenhagen.