

Descripció de *Ptinus espanyoli* n. sp. (Coleoptera, Ptinidae) de Jamaica⁽¹⁾

Xavier BELLÉS

SHNB



SOCIETAT D'HISTÒRIA
NATURAL DE LES BALEARS

Bellés, X. 1997. Descripció de *Ptinus espanyoli* n. sp. (Coleoptera, Ptinidae) de Jamaica. *Boll. Soc. Hist. Nat. Balears*, 40: 109-111. ISSN 0212-260X. Palma de Mallorca.

Es descriu *Ptinus espanyoli* n.sp. (Coleoptera, Ptinidae) procedent de Jamaica. La nova espècie cau dins del "grup *Ptinus semiobscurus*" (Bellés, 1986), que està format per *Ptinus semiobscurus* Pic i *P. latus* Pic del Brasil, *P. tesellatus* Gorham i *P. dufai* Pic, de les Petites Antilles, i *P. angustithorax* Bellés, de Venezuela. *P. espanyoli* es diferencia de *P. latus* per tenir els costats dels èlitres subparalels (marcadament arrodonits a *P. latus*), i de *P. tesellatus* i *P. dufai* per tenir el solc transversal del pronot ample i llis (estret i un xic puntejat a *P. tesellatus* i *P. dufai*). De *P. semiobscurus* i *P. angustithorax* es diferencia per tenir les tres primeres esternites abdominals visibles fusionades (no fusionades a *P. semiobscurus* i a *P. angustithorax*).

Paraules clau: Coleoptera, Ptinidae, *Ptinus espanyoli* n. sp., sistemàtica, Jamaica.

DESCRIPTION OF *PTINUS ESPANYOLI* N. SP. (COLEOPTERA, PTINIDAE) FROM JAMAICA. *Ptinus espanyoli* n.sp. (Coleoptera, Ptinidae), collected in Jamaica, is described. It falls into the "*Ptinus semiobscurus* group" (Bellés, 1986), which is composed by *Ptinus semiobscurus* Pic and *P. latus* Pic from Brasil, *P. tesellatus* Gorham and *P. dufai* Pic, from the Lesser Antilles, and *P. angustithorax* Bellés, from Venezuela. *P. espanyoli* differs from *P. latus* in having the elytral sides subparallel (strongly rounded in *P. latus*), and from *P. tesellatus* and *P. dufai* in having the transversal constriction of the pronotum large and smooth (narrow and somewhat punctated in *P. tesellatus* and *P. dufai*). It differs from *P. semiobscurus* and *P. angustithorax* in having the three first visible abdominal sternites fused (not fused in *P. semiobscurus* and *P. angustithorax*).
Keywords: Coleoptera, Ptinidae, *Ptinus espanyoli* n. sp., systematics, Jamaica.

Xavier BELLÉS, Centre d'Investigació i Desenvolupament (CSIC), Jordi Girona 18, 08034 Barcelona, e-mail: xbragr@cid.csic.es

Recepció del manuscrit; 8-set-97; revisió acceptada: 8-oct-97⁽²⁾.

(1) Aquest treball va dedicat al Dr. Francesc Español, nat a Valls (Alt Camp, Catalunya) el 8 d'octubre del 1907, per celebrar el seu 90è aniversari. Per molts anys!

(2) Nota editorial: no és casualitat que la data d'acceptació del manuscrit coincideixi amb l'aniversari del Dr. F. Español. La junta de publicacions es reuní expressament en aquesta data, per tal d'acceptar el treball ja avaluat, com a forma d'afegir-se a les felicitacions.

Introducció

Entre els materials de Ptinidae (Coleoptera) indeterminats que m'envià per estudi el *Canadian Museum of Nature* (Ottawa, Canadà), hi havia dues femelles de *Ptinus* provinents de Jamaica que presentaven clarament les característiques del "grup *Ptinus semiobscurus*" (Bellés, 1986). Un cop estudiades en detall han resultat pertànyer a una nova espècie, que descriu a continuació.

Ptinus espanyoli n. sp. (Fig. 1)

Holotipus: una femella, "Jamaica, Try. Duncans, VIII-7-1966, A.T.Howden" (Canadian Museum of Nature, Ottawa). Paratipus: una femella amb les mateixes dades que l'holotipus.

Longitud: 2,0-2,3 mm. Ulls moderadament convexes, amb una pubescència curta i escadussera; antenes sobrepasant la meitat de la longitud del cos, amb els 11 artells més llargs que amples. Pronot de color marró molt fosc i brillant, lleugerament més llarg que ample, amb dues protuberàncies laterals a

la zona mitjana que són moderadament sortints, i un solc transversal en el terç posterior que és ample, molt marcat i llis; puntuació general formada per grànuls semi-esfèrics molt aparents; pubescència constituïda per pèls de color grisenc, curts, escadussers i semierectes. Escudet triangular, cobert per una pubescència fina de color grisenc. Èlites del mateix color que el pronot, amb una puntuació constituïda per sèries longitudinals i poc denses de foses molt fines; pubescència formada per sedes curtes de color grisenc, que són gairebé jacents a les foses i erectes en els intervals. Part esternal de l'abdomen amb cinc esternites visibles, les tres primeres, però, estan soldades, i tan sols s'observen alguns vestigis de sutura als costats. Mascle desconegut.

Etimologia: espècie dedicada al Dr. Francesc Espanol, mestre d'entomòlegs, amb ocasió del seu 90è aniversari.

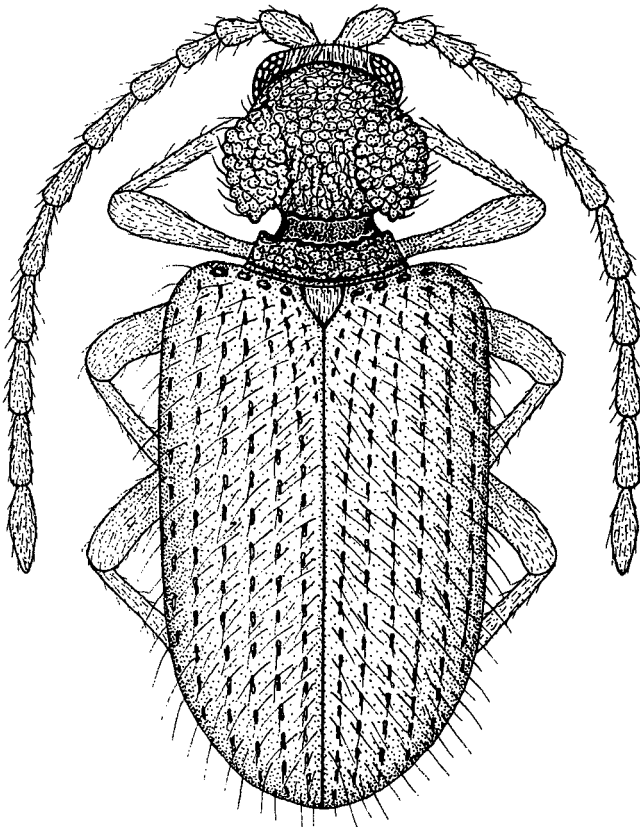


Fig. 1. Habitus de la femella de *Ptinus espanyoli* n. sp.
Fig. 1. Habitus of the female of *Ptinus espanyoli* n. sp.

Discussió

P. espanyoli se situa sense dificultats dins del "grup *Ptinus semiobscurus*", definit per mi mateix (Bellés, 1986) i format, fins ara, per les espècies *Ptinus semiobscurus* Pic (1896) i *P. latus* Pic (1896) del Brasil, *P. tesellatus* Gorham (1898) i *P. dufai* Pic (1906), de les Petites Antilles, i *P. angustithorax* Bellés (1986), de Veneçuela.

Els costats dels èlitres subparalels la separen immediatament de *P. latus*, que els té marcadament arrodonits, i el solc transversal del terç posterior del pronot ample i llis la diferencia clarament de *P. tesellatus* i de *P. dufai*, espècies en què aquest solc és estret i un xic puntejat. De *P. semiobscurus* i de *P. angustithorax* se separa per tenir les tres primeres esternites abdominals soldades i sense sutura aparent al mig (amb la sutura aparent al mig, tot i que les esternites probablement estan també soldades, a *P. semiobscurus* i a *P. angustithorax*). A més, de *P. semiobscurus* se separa també per la seva talla gairebé 1 mm més petita i pels ulls menys convexos, i de *P. angustithorax*, per tenir la pubescència elitral més curta i les antenes també més curtes.

El mascle és desconegut però els caràcters de la femella permeten separar clarament *P. espanyoli* de les altres espècies del "grup *Ptinus semiobscurus*". A més, la poca diversitat morfològica de l'edeagus d'aquestes espècies, així com l'escàs dimorfisme sexual extern, treu importància al fet de no disposar del mascle.

De moment, les espècies del "grup *Ptinus semiobscurus*", compresa *P. espanyoli*, se situen formalment dins del subgènere *Gynopterus*. Tanmateix, les seves característiques peculiars mereixrien la descripció d'un gènere independent per a elles. Abans de fer-ho, però, caldria confirmar que algunes espècies

d'Amèrica del nord (com, per exemple, *Ptinus strangulatus* Fall, de Florida) cauen també dins del mateix. A més, convindria revisar una sèrie de *Ptinus* de l'Àfrica austral (*Ptinus scutellaris* Boheman, *P. cupreus* Pic i *P. vanhillei* Pic, si més no) que sembla que pertanyen a aquest grup. Si això es confirma, obrirà unes perspectives interessants d'interpretació biogeogràfica. De moment, però, he de deixar aquesta qüestió per a més endavant, quan tingui suficient material disponible de les espècies esmentades.

Agraïments

El Dr. François Génier, del Canadian Museum of Nature, d'Ottawa, tramità el préstec dels materials de Ptinidae que contenien la nova espècie descrita aquí. Anteriorment, però, el Dr. Stewart B. Peck, del Departament de Biologia de la Universitat d'Ottawa, s'ocupà de suscitar aquest préstec.

Bibliografia

- Bellés, X. 1986. Descripción del *Ptinus angustithorax* n.sp. de Venezuela y definición del "grupo *semiobscurus*" de la región neotropical (Coleoptera, Ptinidae). *Eos*, 62: 23-29.
- Gorham, H.S. 1898. On the Serricorn Coleoptera of St. Vincent, Grenada, and the Grenadines (*Malacodermata, Ptinidae, Bostrychidae*), with descriptions of new species. *Proc. Zool. Soc. Lond.*, 27 (8): 315-343.
- Pic, M. 1896. Descriptions de Ptinides exotiques. *Misc. Ent.*, 4: 45-47.
- Pic, M. 1906. Deux nouveaux *Ptinidae* de la Guadeloupe. *L'Échange*, 22: 21-22.