

Chrysomelidae (Coleoptera) de sa Dragonera

Jesús GÓMEZ-ZURITA, Antoni SACARÉS y Eduard PETITPIERRE

SHNB



SOCIETAT D'HISTÒRIA
NATURAL DE LES BALEARS

Gómez-Zurita, J., Sacarés, S. y Petitpierre, E. 1996. Chrysomelidae (Coleoptera) de sa Dragonera. *Boll. Soc. Hist. Nat. Balears*, 39; 129-134. ISSN 0212-260X. Palma de Mallorca.

Se citan diez especies de crisomélidos recolectadas en el Parque Natural de sa Dragonera entre los meses de Mayo y Julio. Ocho de ellas son nuevas para la fauna de la isla. Se comentan aspectos tróficos y de distribución de las especies encontradas, entre las que destaca el endemismo gimnésico *Cryptocephalus majoricensis* La Fuente.

Palabras clave: Chrysomelidae, Coleoptera, nuevas citas, sa Dragonera, Islas Baleares.

CHRYSOMELIDAE (COLEOPTERA) FROM SA DRAGONERA. Ten species citations of Chrysomelidae for the island of sa Dragonera are presented. They were collected from May to July in three different years. Some details about the trophism and distribution of these species are given. Among these species, the presence of the gymnesic endemism *Cryptocephalus majoricensis* La Fuente deserves a particular mention.

Keywords: Chrysomelidae, Coleoptera, new citations, sa Dragonera, Balearic islands.

CHRYSOMELIDAE (COLEOPTERA) DE SA DRAGONERA. Es citen deu espècies de crisomèlids recol·lectades al Parc Natural de sa Dragonera entre els mesos de maig i juliol. Vuit d'elles són noves per a la fauna de l'illa. Es comenten aspectes tròfics i de distribució de les espècies citades, entre les que destaca l'endemisme gimnèsic *Cryptocephalus majoricensis* La Fuente.

Paraules clau: Chrysomelidae, Coleoptera, noves cites, sa Dragonera, illes Balears.

Jesús GÓMEZ-ZURITA y Eduard PETITPIERRE. Laboratori de Genètica, Departament de Biologia Ambiental, Universitat de les Illes Balears, Carretera de Valldemossa, Km 7.5, 07071 Palma de Mallorca (Balears). Antoni SACARÉS, Museu Balear de Ciències Naturals, Apartat de Correus 55, 07100 Sóller (Balears).

Recepció del manuscrit: 15-jul-96; revisió acceptada 19-set-96.

Introducción

Los Chrysomelidae en las Baleares han sido objeto de diversos trabajos faunísticos que nos permiten tener hoy en día una idea bastante clara de la representación de estos coleópteros en las islas (Jolivet, 1953; Compte, 1966; Petitpierre, 1985; Petitpierre y Doguet, 1986; Palmer y Petitpierre, 1993). De todas formas, como sucede en cualquier intento de catalogación de fauna o flora de un determinado ambiente o región, se exige una labor de actualización de registros, que cobra un especial sentido cuando se centra en parajes con un gran interés naturalístico, como es el caso de un Parque Natural, del que existe además un importante desconocimiento en lo que respecta a su fauna de invertebrados.

En este contexto se incluye el presente trabajo, en el que se quieren dar a conocer los resultados inéditos de una labor de recolección de coleópteros crisomélidos en sa Dragonera, aunque, por supuesto, no se da por concluido el catálogo, ya que es muy posible que con próximas visitas a la isla en otras épocas del año, éste se pueda ampliar.

Material y métodos

Sa Dragonera es una pequeña isla de 288 hectáreas de superficie situada frente a las costas más occidentales de la isla de Mallorca, de la que está separada menos de un kilómetro en su punto más próximo, el Cap de Tramuntana (Fig. 1). Esta isla, que puede ser considerada como una estribación de la Serra de Tramuntana mallorquina, tiene forma alargada, con unos cuatro kilómetros de longitud, y está orientada de nordeste a suroeste. Desde su costa occidental, abrupta y cortada en acantilado, desciende en pendiente más o menos acusada hacia sus costas orientales.

La vegetación de esta isla está condicionada por sus características climáticas semiáridas, con escasa

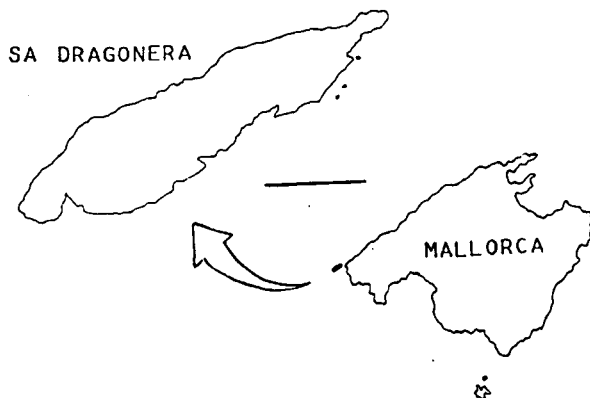


Fig. 1. Situación geográfica de la isla de sa Dragonera. La barra representa 1 km.

Fig. 1. Geographic location of sa Dragonera island. Bar represents 1 km.

pluviosidad, por lo que se pueden encontrar ambientes de garriga y de pinar, dominando en todo el paisaje la presencia de la mata, *Pistacia lentiscus*, aunque tampoco son raros el romero (*Rosmarinus officinalis*), el acebuche (*Olea europaea* v. *silvestris*), el palmito (*Chamaerops humilis*) o las euforbias (*Euphorbia* spp.), por citar algunos ejemplos de la flora de sa Dragonera.

En cualquier caso se puede ampliar el conocimiento sobre las características de esta isla en *Sa Dragonera, parc natural* (CIM, 1996).

Al ser los Crisomélidos coleópteros fitófagos, la técnica de muestreo que se ha utilizado para su recolección ha sido el uso de una manga con la que se ha batido la vegetación susceptible de la presencia de estos coleópteros. Para la elaboración del catálogo se han aprovechado las capturas realizadas en los meses de Mayo a Julio de diferentes años, siendo éste un periodo muy adecuado para la recolección de gran parte de crisomélidos.

Una vez capturados los ejemplares de interés, éstos fueron preparados en seco, etiquetados e identificados, conservándose en su totalidad en las colecciones privadas de los autores (AS-Antoni Sacarés; EP-Eduard Petitpierre; JG-Jesús Gómez-Zurita).

Resultados

A continuación se detalla el listado de las especies capturadas en el que se indican las fechas de recolección, un breve comentario acerca de su distribución general y en Baleares, y su régimen alimentario.

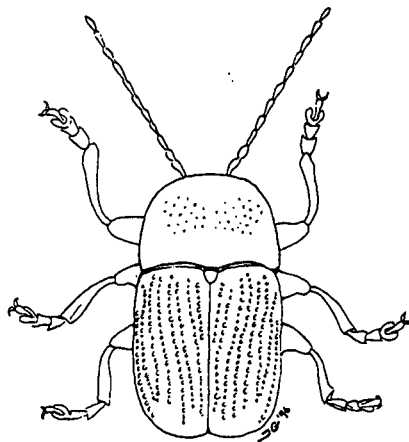


Fig. 2. *Cryptocephalus majoricensis* La Fuente, el único crisomélido endémico capturado en sa Dragonera. Tamaño: 2,0-2,5 mm.

Fig. 2. *Cryptocephalus majoricensis* La Fuente, the only endemic Chrysomelidae collected in sa Dragonera. Body size: 2,0-2,5 mm.

Clytrinae

1. *Macrolenes dentipes* Olivier, 1808
3.06.90 (3 ejs. EP); 25.05.96 (5 ejs. AS; 8 ejs. JG).

Clytrinae común en Mallorca y Menorca (Jolivet, 1953), también presente en Cabrera (Palmer y Petitpierre, 1993). Especie holomediterránea. Los adultos se pueden encontrar normalmente sobre *Pistacia lentiscus*, y en Sa Dragonera se han encontrado también sobre otras plantas como *Ephedra fragilis*.

Cryptocephalinae

2. *Cryptocephalus majoricensis* La Fuente, 1918 (Fig. 2)

18.07.91 (2 ejs. EP); 25.05.96 (1 ej. AS; 7 ejs. JG).

Especie endémica de Mallorca y Cabrera (Jolivet, 1953; Palmer y Petitpierre, 1993; Pons y Palmer, 1996). Se encuentra sobre *Pistacia lentiscus*.

Alticinae

3. *Phyllotreta procera* (Redtenbacher, 1849)

3.06.90 (10 ejs. EP); 12.07.91 (10 ejs. EP).

Especie citada por Jolivet (1953) de Mallorca, Menorca y Cabrera; de distribución mediterránea (Doguet, 1994). Se alimenta de plantas de la familia Resedaceae.

4. *Aphthona cyanella* (Redtenbacher, 1849)

3.06.90 (11 ejs. EP); 25.05.96 (16 ejs. AS; 14 ejs. JG).

Especie común en Baleares, citada de Mallorca, Ibiza, Cabrera (Jolivet, 1953; Compte, 1966; Palmer y Petitpierre, 1993) y también en sa Dragonera (Bastazo *et al.*, 1993). Especie de Europa central y occidental (Doguet, 1994). Los adultos se encuentran sobre diversas especies de *Euphorbia*, y en sa Dragonera han sido capturados sobre *E. characias* y *E. pithyusa*.

5. *Aphthona flaviceps* Allard, 1859

3.06.90 (3 ejs. EP); 25.05.96 (1 ej. JG).

Especie vulgar en Baleares (no citada de Cabrera) y de distribución mediterránea (Europa meridional y norte de África) (Doguet, 1994). Se alimenta de diferentes especies de *Euphorbia*.

6. *Longitarsus albineus* (Foudras, 1860)
25.05.96 (1 ej. JG).

Jolivet (1953) cita esta especie de Mallorca e Ibiza. Esta distribuida en Europa meridional, en las islas del Mediterráneo y en el norte de África (Doguet, 1994). Se alimenta de Boraginaceae del género *Heliotropium* (Doguet, 1994).

7. *Longitarsus ballotae* (Marsham, 1802)
25.05.96 (1 ej. AS).

Especie citada de Mallorca e Ibiza (Jolivet, 1953). De amplia distribución en Europa (Doguet, 1994). Sobre Lamiaceae (*Ballota*, *Marrubium*) (Doguet, 1994).

8. *Longitarsus nervosus* Wollaston, 1854
3.06.90 (1 ej. EP); 25.05.96 (2 ejs. AS; 1 ej. JG).

Especie de distribución circum-mediterránea; en Baleares sólo citada de Mallorca (Jolivet, 1953). Se encuentra sobre diversas especies de Boraginaceae (Doguet, 1994).

9. *Longitarsus obliteratoides* Gruev, 1973

3.06.90 (1 ej. EP); 25.05.96 (1 ej. AS; 6 ejs. JG).

En Baleares esta especie únicamente se ha encontrado en Cabrera (Palmer y Petitpierre, 1993) y en sa Dragonera (Petitpierre, 1993), a pesar de tener una amplia distribución en Europa meridional, desde Portugal hasta Italia (Doguet, 1994). En sa Dragonera se ha capturado sobre *Rosmarinus officinalis*.

10. *Ochrosis ventralis* (Illiger, 1807)

18.07.91 (1 ej. EP); 25.05.96 (1 ej. JG).

Especie citada de Mallorca y Menorca (Jolivet, 1953). Elemento euro-mediterráneo y asiático, también presente en Canarias y Madeira (Doguet,

1994). Es una especie polífaga cuyas plantas hospedadoras comprenden varias familias (Solanaceae, Primulaceae, Lythraceae, ...) (Doguet, 1994) y en sa Dragonera las capturas se han hecho sobre *Pistacia lentiscus*.

Discusión y conclusión

Como resultado de varias visitas a la isla de sa Dragonera para la recolección de crisomélidos se han detectado diez especies, ocho de las cuales son nuevas para la isla. Exceptuando *Cryptocephalus majoricensis* La Fuente, que es un endemismo balear, todas las otras son frecuentes en el Mediterráneo occidental.

Una característica común a todas las especies halladas en la isla es que se trata de organismos de pequeño tamaño y voladores, lo cual favorece la idea de que hayan podido llegar a la isla desde Mallorca por mecanismos pasivos o activos de dispersión. Sin embargo, creemos que, el hecho de que se repitan las capturas en distintos años y, en algunos casos, en un número considerable de individuos, favorece considerar a estas especies y poblaciones como propias de la isla y no atribuibles a una mera presencia accidental.

Es interesante destacar que *Longitarsus obliteratoides* Gruev se ha hallado en Baleares hasta ahora únicamente en las islas de Cabrera (Palmer y Petitpierre, 1993) y de sa Dragonera, aunque es muy posible que también viva en Mallorca.

Dado que en ciertos meses del año no se han realizado muestreos en sa Dragonera, sería de esperar que con

futuras visitas a la isla, el número de táxones de esta familia de coleópteros se vea incrementado.

Bibliografía

- Bastazo, G., Vela, J.M. y Petitpierre, E. 1993. Datos faunísticos sobre *Alticinae* ibéricos (Col. Chrysomelidae). *Boln. Asoc. esp. Ent.*, 17 (1): 45-69.
- Compte, A. 1966. Resultados de una expedición zoológica a las islas Pitiusas. 2. Coleópteros. *Bol. R. Soc. Española Hist. Nat. (Biol.)*, 64: 239-275.
- CIM 1996. *Sa Dragonera, parc natural*. Consell Insular de Mallorca, FODESMA (eds.), 139 pp.
- Doguet, S. 1994. *Coléoptères Chrysomelidae. Volume 2. Alticinae*. Fédération Française des Sociétés de Sciences Naturelles, Paris. 693 pp.
- Jolivet, P. 1953. Les *Chrysomeloidea* des Iles Baléares. *Inst. R. Sc. Nat. Belg.*, Mem. 2eme série 50: 1-88.
- Palmer, M. y Petitpierre, E. 1993. XXVI. Els Coleòpters de Cabrera: Llista faunística i perspectives d'estudi. In: Alcover, J. A., Ballesteros, E. y Fornós, J. J. (eds.), *Història Natural de l'Arxipèlag de Cabrera*. CSIC-Edit. Moll. Mon. Soc. Hist. Nat. Balears 2: 383-407.
- Petitpierre, E. 1985. Notas faunísticas y ecológicas sobre Chrysomelidae (Coleoptera) de Mallorca y Catalunya. *Boll. Soc. Hist. Nat. Balears*, 29: 31-36.
- Petitpierre, E. y Doguet, S. 1986. Crisomélidos nuevos para la fauna de Mallorca. *Ses. Entom. ICHN-SCL*, 4: 125-129.

Petitpierre, E. y Palmer, M. 1993. Noves aportacions a la fauna coleopterològica de les Illes Balears. *Boll. Soc. Hist. Nat. Balears*, 36: 77-82.

Pons, G.X. y Palmer, M. 1996. *Fauna endèmica de les illes Balears*. Institut d'Estudis Baleàrics, Conselleria d'Obres Públiques i Societat d'Història Natural de les Balears, Mon. Soc. Hist. Nat. Balears, 5: 307 pp.