

## CONTRIBUCIÓN AL ESTUDIO DE LA FLORA MICETOLÓGICA DE MALLORCA

*por Jerónimo Orell Casanovas*

Durante el otoño del pasado año, fui invitado por el Dr. D. Antonio de Bolós y Vayreda, Director del Jardín Botánico de Barcelona, a colaborar a la exposición, que a fin de profundizar los conocimientos sobre la flora micetológica, se iba a efectuar en Barcelona, durante los días 20 a 30 de octubre. Tenía particular interés el Dr. de Bolós, en la aportación que se hiciera de las Islas, ya que según me dijo; «es bien poca cosa lo que se conoce de los hongos baleares».

Con mi mejor empeño, realicé tres envíos, fruto de tres rebuscas minuciosas efectuadas en diversos bosques, prolíferos en hongos. Mas, únicamente el llevado a cabo en el bosque de «Quercus ilex» que existe entre la vía del tren de Sóller y las casas «des Pujol d'en Banyà», llegó en condiciones de poder ser en parte estudiado, pues de las 37 especies que a mi juicio había, sólo la mitad o sean 17, estuvieron en estado de ser clasificadas por el Dr. David Terrades Via.

El resultado obtenido por el Dr. Terrades, a quien agradezco sinceramente su amabilidad, viene a confirmar rotundamente la apreciación que sobre la flora micetológica mallorquina tenía el Dr. de Bolós. Pues, de los 17 hongos clasificados, 1 había sido citado anteriormente por el Profesor Barceló i Combis; 8 por el gran botánico Hernán Knoche; y los 8 restantes no lo habían sido todavía, o sea que un 47 % ha resultado ser nuevo para la Flora Micetológica Balear.

- Citado por Barceló i Combis: *Armillariella mellea* Fr. = *Agaricus annularis* Bull Hab.: Bosques de Selva, Pollensa Esporlas.
- Citado por Hernann Knoche: *Coriolus versicolor* L = *Polystichus versicolor* Fr. Hab.: Teix, s/ Ceratonia (Rol).
- Citado por Hernann Knoche: *Ganoderma lucidum* Leys = *Fomes lucidus* Fr. sobre *Quercus ilex*.
- Citado por Hernann Knoche: *Inocybe piridiora* Pers. Hab.: Teix, Ca'n Carrió (Rol).
- Citado por Hernann Knoche: *Inocybe fastigiata* Schaeff. Hab.: Teix, Son Pons Marqués, La Coma.
- Citado por Hernann Knoche: *Lactarius sanguifluus* (Paul) Fr. var. *vinosus* Quél.
- Citado por Hernann Knoche: *Mycena pura* (Pers) Quél. Hab.: Font de l'Olla, Son Pons Marqués.
- Citado por Hernann Knoche: *Russula delicata* Fr.
- Citado por Hernann Knoche: *Tricholoma albobrunneum* Pers. = *Cortinellus albo-brunneum* Engl et Pr. Hab.: Torre Picada, Ca'n Carrió.
- Nuevas para Mallorca : *Acanthocystis* Fayod, sp *geogenium* (DC).
- » » » : *Amanita ovoidea* Fr. var. *proxima* Dumée.
- » » » : *Caloporus leucomelas* = *Polyporus leucomelas* (Pers) = *Boletus leucomelas* Pers.
- » » » : *Clitocybe olearia* Fr. (Forma típica).
- » » » : *Geaster fimbriatus* = *Geaster tunicatus* Vitt = *G. novo-hollandicus* Müll. = *G. mammosus* Schulzer, = *G. diakovensis* Shc.
- » » » : *Clathrus ruber*.
- » » » : *Lactarius mitissimus* Fr. (non Q.).
- » » » : *Leuzites flaccida* = *Agaricus flaccidus* Bull.

## DESCRIPCIÓN DE LAS ESPECIES NUEVAS, PARA LA FLORA MICETOLÓGICA DE MALLORCA

## ACANTHOCYSTIS Fayod (1889)

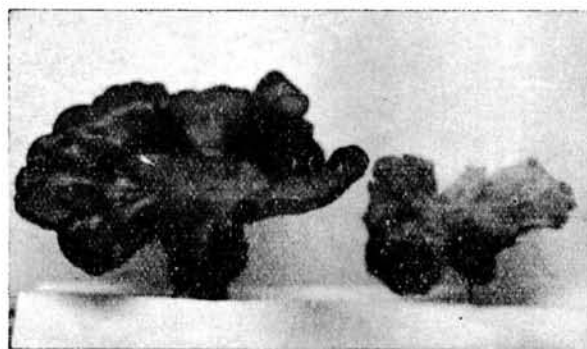
sp. *geogenium* (D. C.)

Hongo terrícola, de talla grande, con estípite formando un tubérculo grueso de 1,5 — 2 cm., que se prolonga en un sombrerete de 10 — 15 x 13 cm., erguido, con los bordes revueltos de suerte que el conjunto se parece a un cucurucho. Revestimiento pardogrisáceo, mirado con una lupa se ve discretamente, pero muy apretado vedijoso-furfuráceo en toda su extensión, muy determinado al microscopio, ofrece por encima una capa resquebrajada, muy desarrollada (por lo menos 2/10 mm.) Hifas oblicuamente ascendentes, una capa aterciopelada-esponjosa bastante espesa; al límite de estas dos capas cyst. numerosas pero tumbadas que fácilmente pueden pasar inapercibidas.

Sp. 6.7 — 7,2 x 3,7 — 4.

HAB: Olivar próximo al bosque de *Quercus ilex*, que existe entre la vía férrea y las casas «des Pujol d'En Banya».

OBSERVACIÓN: Hongo comestible

*Acanthocystis Geogenium* — D. C. Pujol d'En Banya · Sóller

(Foto: Antonio Castañer Ballester)

## AMANITA Persoon (1801)

Especie grande: sombrerete 10 — 35 cm.; estípite x 2,5 — 5 cm. Anillo teniendo una consistencia mantecosa-farinácea (muy semejante a la

sp. *solitaria*) formados por artículos piriformes o claviformes los cuales se separan los unos de los otros y caen fácilmente bajo su propio peso, cara superior lisa. Volva blanca rojiza. Estípite elíptico (9) — 10 — 11,5 — (12) x 6,5 — 7,7.

OVOIDEA Fr. ex Bull

Hongo más pequeño: Sombrero 5 — 10 — 15 cm.; estípite más delgado. Anillo ancho, sólido, persistente hasta el fin y por consiguiente estípite con superficie glabra, pero reventando a menudo en tiras escamosas. Volva constantemente color de naranja o leonado rojizo.

var. PROXIMA Dumés

HAB: Pinar próximo al Pujol d'En Banya. Olivares carretera de Deià.



*Amonita Ovoidea* — Fr. ex Bull var. *Próxima* Dumés Pujol d'En Banya Olivares carretera de Deià

(Foto: Antonio Castañer Ballester)

## CLITOCYBE OLEARIA

Laminillas decurrentes, anaranjadas o amarillo-oro, típicamente (no siempre) fosforescente sobre la arista. Sombrero anaranjado vivo, luego pardo-rojo-anaranjado, fuertemente umbilicado en forma de embudo, liso o también algunas veces con finísimos mechones oprimidos con revestimiento de hifas inclinadas, radicales, filiformes, (x 3-6) con pigmentos de membrana pardos. Estípite 4 — 14 cm. x 7 — 28 mm., elástico tenaz, típicamente ocre-anaranjado y lleno. (blanco y vacío en la variedad *zizyphinus* Viv.) Sp. subglobuloso, 5 — 7 x 4,5 — 6.

HAB.: Bosque de *Quercus ilex*, cercano a las casas des Pujol d'En Banya · Söllor.

OBSERVACION: Hongo VENENOSO.

OLEARIA (Fr. ex. D. C. R. Maire)

(*Pleurotus* Fr.; *Armillariella* Singer; *Omphalotus* Fayod)

## GEASTER FIMBRIATUS Fr.

Exoporidio de 6 — 9 lacinias hendido hasta la mitad, revoluto, levemente ensacado en su base; lacinias crasas, grandes, agudas, papiráceas por el exterior, glabras, blancas, ceráceo-flojs, frágiles, carnosas desde lo blanco, endoperidio mamiforme, dilatado en la base, sésil, fuliginoso, no limpio; peristomio cónico, fimbriado, indeterminado, ápice flooso lacerado, sin halo; columela largamente pediculada, claviforme; las hifas de la cabellera fusiformes, fuliginosas, un poco hialinas, anchas 7 — 10 (en la parte más ancha); esporas globosas, pequeñísimas, espinulosas, amarillentas, 2,5 — 3,75 diam.

HAB.: Bosques de *Quercus ilex*, cercano a las casas des Pujol d'En Banya. Olivares, al oeste de Söllor

## CALOPORUS LEUCOMELAS

(POLYPORUS LEUCOMELAS Pers)

Sombrero carnoso, algo frágil, deforme, sedoso-escamoso, negro de hollín 5 — 8 cm. de ancho; carne blanca, rubia por fracción; estípite

fuerte tomentoso, de igual color, de factura desigual, tuberoso, 2,5 cm. de largo, liso incluso por dentro negruzco; poros grandes desiguales, cenicientos, blanquecinos, en los secos negruzcos; esporas globulosas-anguladas, hialinas, tuberosas 4 — 7 diam.; basidios 20 — 25.

HAB.: Bosque de *Quercus ilex*, cercano a las casas des Pujol d'En Banya. - Sóller.

### LACTARIUS MITISSIMUS

Sombrerete no veteadado; Sombrerete ofreciendo una coloración viva, tirando al anaranjado, leonado-naranja o bermejo, ora sobre toda su superficie, ora en los bordes; Sombrerete con revestimiento liso y lubricado (parecido a *L. badiosanguineus*), sin pruina, de un anaranjado vivo (del amarillo-naranja al bermejo-anaranjado por ejemplo), 3 — 7 cm. Estípites concoloro en el sombrerete o en las laminillas, por lo regular más esbelto, o más delgado (x 6 — 9 mm.) que en los que siguen. Al masticarlo se nota rápidamente un sabor muy amargo que llega a veces a ser insoportable. La «leche», no se vuelve amarilla, incluso en agua anilina. Estípites 8 — 10 x 6 — 7, de red interrumpida, con verrugas nodales.

(Cf. lacunarum). MITISSIMUS Fr. (non Q.)

HAB.: Bosque de *Quercus ilex*, cercano a las casas des Pujol d'En Banya. - Sóller

### LEUZITE FLACCIDA

(Bull.), *Agaricus flaccidus* Bull

Primeramente blanca, después pálida; píleo coriáceo, delgado, flojo, desigual hirto, veteadado, pálido, margen de un solo color, 3 — 5 cm. de largo, apenas pasa los dos mm. de espesor, delgado de un solo color; laminillas largas, compactas, rectas, desiguales y ramosas, pálidas desde el blanco, apenas anastomosadas, pero con frecuencia interrumpidas, bifurcadas, al principio blancas; esporas 5,5 — 7, 2 — 2,5.

HAB.: Bosque de *Quercus ilex*, cercano a las casas des Pujol d'En Banya. - Sóller.