

PRIMER REGISTRE DEL GALLET FAVER AFRICÀ *Porphyryla alleni* PER A LES BALEARS

Pere GARCÍAS ¹

RESUM.- *Primer registre del gallet faver africà (Porphyryla alleni) a les Illes Balears.* El 8 de gener de 2002 un gallet faver africà (*Porphyryla alleni*) immadur fou observat en una bassa temporal, en un camp de la possessió des Pagos, Porreres, Mallorca. L'au fou capturada i anellada l'11 de gener. Aquesta és una espècie divagant des d'Àfrica (al sud del Sàhara) no registrada anualment a Europa. Aquest registre és el tretzè per a l'espècie a Espanya i la primera per a les Balears. Està pendent de ser homologada pel Comitè de Rareses de la SEO. *Paraules clau:* gallet faver africà, *Porphyryla alleni*, rareses, Porreres, Illes Balears.

SUMMARY. - *First sighting of Allen's Gallinule Porphyryla alleni in the Balearic Islands.* On 8th January 2002 an immature Allen's Gallinule *Porphyryla alleni* was observed at a temporary pool, in the fields of Es Pagos, in Porreres, Mallorca. The bird was trapped and ringed on the 11th of January. This is a vagrant species from Africa (south of the Sahara) not recorded annually in Europe. This record is the thirteenth of the species for Spain and the first for the Balearics and it's pending to be accepted by The Spanish Rare Birds Committee, SEO.

Key words: Allen's Gallinule, *Porphyryla alleni*, rarities, Porreres, Balearic Islands.

¹ GOB Mallorca. C. de Can Verí, 1, 3r. 07001 Palma (Balears)

El 8 de gener de 2002 a les 15:30 hores en Joan Riera observà en una bassa temporal en un camp de conreu, provocada per les fortes precipitacions de començaments de gener, de la finca des Pagos, en el terme municipal de Porreres (Mallorca), una au de mida semblant a una polla de ropit *Rallus aquaticus* però amb el bec curt, semblant al d'un rascler *Porzana porzana*. El color general era crema amb les parts superiors faveses. Semblava molt cansat ja que deixava que la gent s'acostàs fins els 5 metres i no parava de menjar. L'observació durà una hora aproximadament. Se'n prengueren fotografies amb una càmera digital.

L'endemà, dia 9, tornaren a observar l'au en Joan Riera i en Jaume Adrover des de les 11 a les 11,30 i des de les 14,30 a les 15 hores. Continuava menjant sense aturar però ja mostrava un comportament més esquiú. Quan l'observador se li atracava corria a amagar-se dins uns esbarzers *Rubus ulmifolius* de la vorera de la carretera. Se'n prengueren més fotografies amb una camera digital.

El dia 10 l'au fou observada per en Maties Rebassa i en Bernat Ramis des de les 16,00 a les 17,00 hores i per en Joan Riera des de les 16,30 a les 17,00 hores. El dia era molt ennigulat i plujós i l'au era molt esquiua. En aquest punt ja

se sabia que l'individu era un exemplar immadur de l'espècie gallet faver africà *Porphyryla alleni* després de la consulta de la guia de ràl·lids de TAYLOR i VAN PERLO (1998).

El dia 11 Jesús Jurado i l'autor l'observàrem des de les 9,00 durant una hora i mitja. El dia era plujós. A les 10,30 procedírem a intentar agafar-la, cosa que aconseguírem a les 10,40 amb un garbellat de malla escat amb un cuc de rossinyol (la larva de l'escarabat *Tenebrio molitor*). Anellàrem l'au, en prenguérem totes les mides (vegeu-ne taula I) i la duguérem a Son Reus on l'agent forestal Xavier Manzano l'alliberà aquella mateixa tarda al Parc Natural de s'Albufera de Mallorca.

DESCRIPCIÓ

Ràl·lid semblant en forma i proporcions al gall faver *Porphyrio porphyrio* però molt més petit. Les parts superiors del cap i del coll eren d'un color marró fosc. El color esdevenia més clar als cos-

tats del coll i passava a un color crema fosc a les galtes i el pit. Les inferiors i les infracobertores caudals eren de color crema i el ventre, blanc. Les cobertores més externes de l'ala tenien el centre blau-verdós i les rêmigues eren fosques d'un to verdós. Les cobertores alars grans i mitjanes presentaven un to verdós central amb la vora color de crema (vegeu-ne foto 1). Les plomes del mantell seguien un patró semblant a les de l'ala però el verd central era més groguenc. Quan s'exposava el dors a la llum del sol s'observava una tènue lluentor verdosa metàl·lica semblant a la que presenta el dors dels corbmarins *Phalacrocorax aristotelis* adults. Les cames eren d'un marró rogenic, igual que el bec. L'escudet frontal era grisós (vegeu-ne foto 2). L'ull semblava fosc però quan era il·luminat pel sol presentava una tonalitat castanya.

DISTRIBUCIÓ I HÀBITAT

Espècie de distribució africana s'estén des de Gàmbia fins a Etiòpia i

Núm. d'anella	4025358 ICONA
Longitud d'ala (corda màxima)	155 mm
3 ^a primària	114 mm
Tars més dits	115 mm
Tars	52.6 mm
Bec més escudet frontal	35.4 mm
Base bec	11.2 mm
Longitud total	260 mm (220-260 mm)
Envergadura	576 mm (entre 480 i 520 mm)
Longitud coa (base plomes centrals de la coa)	83 mm
Pes	105 g (mitjana 154 g mascle i 125g la femella)

Taula I.- Dades i mides del gallet faver africà *Porphyryla alleni*. Totes les mides preses segons Svensson (1992). Les dades entre parèntesis són les recollides a DEL HOYO *et al.*, 1996.

Table I.- Data and measurements of the Allen's Gallinule *Porphyryla alleni*. All the measurements were taken by Svensson (1992). The measurements within brackets were recorded in DEL HOYO *et al.*, 1996.



Foto 1. Gallet faver africà *Porphyryula alleni* (Allen's Gallinule). Es Pagos, Porreres (Mallorca), gener 2002.
Foto: Jesús R. Jurado.



Foto 2. Gallet faver africà *Porphyryula alleni* (Allen's Gallinule). Es Pagos, Porreres (Mallorca), gener 2002. Foto: Jesús R. Jurado.

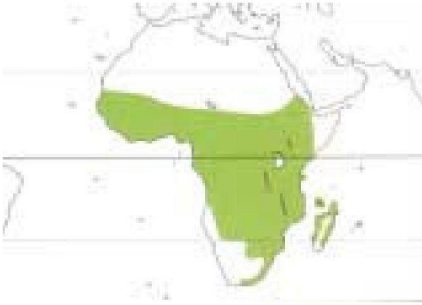


Figura I.- Mapa de distribució del gallet faver africà *Porphyryla allen's Gallinule* segons DEL HOYO, *et al.* (1996) .

Somàlia a l'est. Al sud arriba fins al Cap de Bona Esperança i evita les zones més àrides de Namíbia i el desert del Kalahari. Cria a zones humides permanents on una part de la població es comporta com a resident mentre que la major part té un comportament dispersiu que es manifesta després de les èpoques de pluja quan s'inunden vastes zones del continent (vegeu-ne figura I).

La major part dels individus del nord de l'equador migren cap al nord, a Nigèria, Camerun i Txad mentre que els del sud arriben al llac Baringo, a Tanzània, i al llac Turkana així com a Mombasa, a Kenya. A certes zones de Zàmbia i Zimbabwe sembla que sols cria en el període de pluges. També cria al nord del Transvaal, a Sud-àfrica i a les aigües permanents de Botswana (delta de l'O-kavango) i al nord de Namíbia.

Viu a aigües dolces de tot tipus, canyars, planures inundades i prats, especialment els que mantenen vegetació mig submergida del gènere *Oryza* (arròs salvatge) i *Cyperus*. Cria dins la vegetació més tancada de jonqueres, canyes i herba espessa de les vores de maresmes, rius, llacunes i basses temporals. (DEL HOYO, *et al.*, 1996).

REGISTRES PREVIS A ESPANYA

A causa del seu caràcter dispersiu i oportunista el gallet faver africà creua amb certa freqüència el desert del Sàhara i hi ha registres arreu de la conca mediterrània. A Espanya fins al moment d'escriure aquesta nota n'hi ha fins a tretze registres (Jordi Clavell, *com pers*) dels quals 5 estan homologats i els dos darrers es troben pendents però amb tota seguretat d'identificació perquè es capturarà l'animal en ambdós casos. Els registres es reparteixen així:

No Homologats (DE JUANA, 1992)

- Múrcia, 1854 i 1975
- Granada, 1976
- Màlaga, 1975 i 1977
- Sevilla, 1978

Homologats pel Comité de Rarezas de la Sociedad Española de Ornitología

- Desembocadura del riu Guadalhorce, Màlaga, 14 de desembre de 1975 (DE JUANA, 1996)
- Los Molinos, Fuerteventura, 12 de gener de 1990, immadur (DE JUANA, 1992)
- Puerto de Santa María, Cadis, 31 de març de 1990, immadur (DE JUANA, 1992)
- La Laguna, Tenerife, 2 de desembre de 1991, immadur (DE JUANA, 1993)
- El Abra, Bilbao, 28 de desembre de 1995, immadur/1r hivern (DE JUANA, 1997)

Pendents d'homologació

- Es Pagos, Porreres, Mallorca, 8 de gener de 2002, immadur
- Benidorm, Alacant, gener/febrer 2002, immadur (GUTIÉRREZ, 2002)

En altres països de la conca mediterrània i d'Europa també hi ha registres

d'aquesta espècie que, de tant en tant, es presenta com a divagant. Els registres publicats es reparteixen com segueix.

- Marroc, 4 (TAYLOR I VAN PERLO, 1998).
- Algèria, 2 (TAYLOR I VAN PERLO, 1998).
- Tunísia, 1 (TAYLOR I VAN PERLO, 1998).
- Egipte, 1 (TAYLOR I VAN PERLO, 1998).
- Gran Bretanya, 2 (CADE, 2002 i EASTON, 2002)
- Gibraltar, 1 (Gibraltar Ornithological & Natural History Society, 2002)
- França, 2 (TAYLOR I VAN PERLO, 1998).
- Dinamarca, 1 (TAYLOR I VAN PERLO, 1998).
- Alemanya, 1 (TAYLOR I VAN PERLO, 1998).
- Itàlia, 7 (Centro Italiano Studi Ornitologici, 2002)
- Xipre, 2 (FLINT, 2002).
- Illes Açores, 4 (TAYLOR I VAN PERLO, 1998).
- Portugal, 3 (DE JUANA, 1996 i 1997)

De tots els registres de què se disposa de dates, el mes amb major incidència és el desembre, però la majoria dels registres en el Paleàrtic es concentren entre l'octubre i principis de febrer. Sembla que és en aquesta època quan les poblacions més septentrionals abandonarien les zones de cria coincidint amb l'estació seca i, d'aquesta manera, es produeixen uns moviments de dispersió dels joves (DE JUANA, 1992).

AGRAÏMENTS

A Jordi Clavell que em passà part de la informació d'aquesta nota i em féu valuosos suggeriments sobre les fonts de consulta. A Maties Rebassa i Bernat Ramis per donar-

me accés a bibliografia. A Jesús Jurado per la cessió de les fotos. I a Joan Riera que, amb el seu entusiasme, fou el qui descobrí l'au. A tots ells, gràcies.

BIBLIOGRAFIA

- CADE, M., "Birds – February 2002", *Portland Bird Observatory and Field Centre*. http://www.btinternet.com/%7Eportlandbirdobs/birds_feb2002.htm. (24-04-2002).
- Centro Italiano Studi Ornitologici, "List of Accidental species (<10 records)", *Commissione Ornitologica Italiana*. 2002. <http://www.ciso-coi.org/>. (03-03-2002).
- DE JUANA, E., 1992. Observaciones homologadas de aves raras en España y Portugal. Informe de 1990. *Ardeola* 39 (1): 77
- DE JUANA, E., 1993. Observaciones homologadas de aves raras en España y Portugal. Informe de 1991. *Ardeola* 40 (2): 185
- DE JUANA, E., 1996. Observaciones homologadas de aves raras en España y Portugal. Informe de 1994. *Ardeola* 43 (1): 109
- DE JUANA, E., 1997. Observaciones homologadas de aves raras en España. Informe de 1995. *Ardeola* 44 (1): 127
- DEL HOYO, J., ELLIOTT, A., SARGATAL, J. eds. *Handbook of the Birds of the World*. Vol. 3. Hoatzins to Auks. 1996. Lynx Edicions. Barcelona.
- EASTON, A., "Allen's Gallinule, *Porphyryla alleni*, Hopton-on-Sea 1902". 2002. <http://home.clara.net/ammodytes/gallinule.htm>. (febrer 2002).
- FLINT, P., "Cyprus Checklist", *North Cyprus Birds*, 2002. <http://northcyprusbirds.iecnc.org/checklist.htm>.
- GUTIÉRREZ, R., "Recent Records", *Rare Birds In Spain*. 2002. <http://www.terra.es/personal3/gutarb/arbsr000.htm>. (14-01-2002)
- SVENSSON, L. 1992. *Identification Guide to European Passerines*. 4th edition. Stockholm: Svensson.

TAYLOR, B. i VAN PERLO, B. 1998. *Rails. A Guide to the Rails, Crakes, Gallinules and Coots of the World*. Pica Press Sussex. 660 pp.

The Gibraltar Ornithological And Natural History Society. "2001 Records". 2002. http://www.gibraltar.gi/gonhs/new_page_5.htm. (19-04-2002).

(*Rebut: 24.04.02; Acceptat: 13.05.2*)