

CONTRIBUCIÓ AL CONEIXEMENT DEL STATUS DE LES BOSQUETES (GÈNERE *Hippolais*) A LES ILLES BALEARS

Pere GARCÍAS *

Introducció

Si bé el status de les bosquetes (gènere *Hippolais*) a la Península Ibèrica està establert amb bastant precisió, en el cas de les illes Balears aquest és confús, quan no erroni.

El status a Balears de les tres espècies més comunes del gènere *Hippolais* varia segons els autors des d'escàs en migració per a la bosqueta (*Hippolais polyglotta*) (FERNÁNDEZ-CRUZ, M. *et al.*, 1985) fins a accidental per a la bosqueta grossa (*Hippolais icterina*) i la bosqueta pàl·lida (*Hippolais pallida*) (FERNÁNDEZ-CRUZ, M. *et al.*, 1985; MUNTANER *et al.*, 1981; MAYOL, 1987). Malgrat tot, gràcies als anellaments duits a terme a les Balears durant els darrers anys, disposam d'informació que, si bé no abundant, és significativa per entreveure la situació en la qual se troba aquest gènere a l'arxipèlag.

Aquest treball és la discussió de les dades recollides des de l'any 1984 fins a 1991 sobre tres espècies: *H. polyglotta*, *H. pallida* i *H. icterina* a Mallorca, Menorca i Formentera pels grups d'anellament del GOB Menorca i Mallorca.

Material i mètode

Les dades aportades pels anella-

dors són un total n = 78 que se reparteixen com segueix:

<i>H. polyglotta</i>	n = 24
<i>H. pallida</i>	n = 2
<i>H. icterina</i>	n = 52

Tots els anellaments se realitzaren amb xarxes verticals i en diversos biòtops així com en diverses èpoques de l'any, de manera que se disposa d'un registre que cobreix les dues passes migratòries anuals. La localitat que proporcionà major nombre de captures fou Formentera, probablement a causa del fet que és l'illa més meridional, juntament amb el fet d'estar instal·lat el camp d'anellament a La Mola, únic promontori de l'illa que canalitza de manera notable el flux migratori a través de l'illa.

Resultats

Hippolais polyglotta

Aquesta espècie nidificant a la Península Ibèrica, on hi és considerada estival (FERNÁNDEZ-CRUZ, M. *et al.*, 1985; SAEZ-ROYUELA, 1980), se presenta a les Balears en les dues passes migratòries. Segons les dades acumulades aquesta espècie es presenta de forma regular almenys a Mallorca i

* GOB-Mallorca. Verí, 1-3r -07001 Palma de Mallorca (Balears)

Formentera (i probablement a Eivissa) no havent-se realitzat cap captura a Menorca fins a la data.

La passa migratòria se distribueix durant els mesos d'abril, maig i juny amb un màxim en maig essent aquesta passa més ràpida que la de tardor, la qual s'estén durant els mesos d'agost, setembre i octubre amb un màxim molt poc marcat el setembre (Fig. I).

La fenologia de la migració ens indica que una proporció elevada de migrants prenupcials (83'33 % de les dades) passa durant el mes de maig per l'arxipèlag, amb una primera captura el dia 9.4.89 a Formentera i la darrera el 4.6.89 també a Formentera. El cas de la migració postnupcial està més repartit en els tres mesos que dura, essent el primer registre de què disposam del dia 27.8.85 a S'Albufera de Muro a Mallorca i la més tardana el 17.10.88 a Sa Dragonera, illot d'uns 4 Km² situat a 800 m de la costa oest de Mallorca davant la localitat de Sant Elm al municipi d'Andratx.

Alguns autors han apuntat la possibilitat que aquesta espècie criï a Eivissa (FERNÁNDEZ-CRUZ, M. *et al.*, 1985; SAEZ-ROYUELA, 1980; MAYOL, 1978) però aquest punt no ha estat mai confirmat de manera fefaent.

Les dades biomètriques obtingudes són les següents:

$$\begin{array}{l} X_{ala} = 64'88 \quad SD = 2'58 \\ n = 21 \quad Rang = 58'5-68'5 \end{array}$$

(*X*, mitjana; *SD*, desviació típica; *n*, mostra)

Aquestes dades concorden perfectament amb les oferides per a aquesta espècie per WILLIAMSON (1976).

Hippolais pallida

Aquesta espècie, de distribució clarament mediterrània (SAEZ-ROYUE-

LA, 1980; WILLIAMSON, 1976), no cria a Balears, essent escassos els registres per a l'arxipèlag. Quant als anellaments d'aquesta espècie disposam de dues dades. Les dues són d'ocells anellats un a Sa Dragonera (Mallorca) el 17.10.88 i l'altre l'11.5.91 a El Pilar (Formentera). El volum de dades és molt escàs per treure cap conclusió, com no sigui el propi fet de la rara presència de l'espècie a les Illes Balears.

Hippolais icterina

Tota la bibliografia consultada per a aquesta espècie (FERNÁNDEZ-CRUZ, M. *et al.*, 1985; MUNTANER *et al.*, 1981; SAEZ-ROYUELA, 1980; MAYOL, 1980) ens la defineix com a accidental a les Balears, coincidint tots els autors en considerar-la una espècie de distribució oriental (WILLIAMSON, 1976) que se presenta de manera irregular a la Península Ibèrica.

Del volum total de dades de què disposam per al gènere *Hippolais*, el 69,33 % pertany a aquesta espècie. El 98,03 % dels anellaments d'aquesta espècie s'efectuaren durant la passa primaveral i només un anellament fou postnupcial (el 2.7.88 a La Vall, Ciutadella, Menorca).

Observant la Fig. I s'evidencia el fet de la rapidesa de la passa concentrant-se aquesta en la 2^a quinzena de maig encara que amb el seu començament en els darrers dies d'abril i el seu final en els primers dies de juny.

Quant a la seva distribució per illes les dades són desiguals, ja que l'extensió de les diferents illes, sumada al diferent cobriment de la migració a cada una d'elles, produeix una dispersió de les dades. Així a Formentera, on s'anella d'una manera regular durant

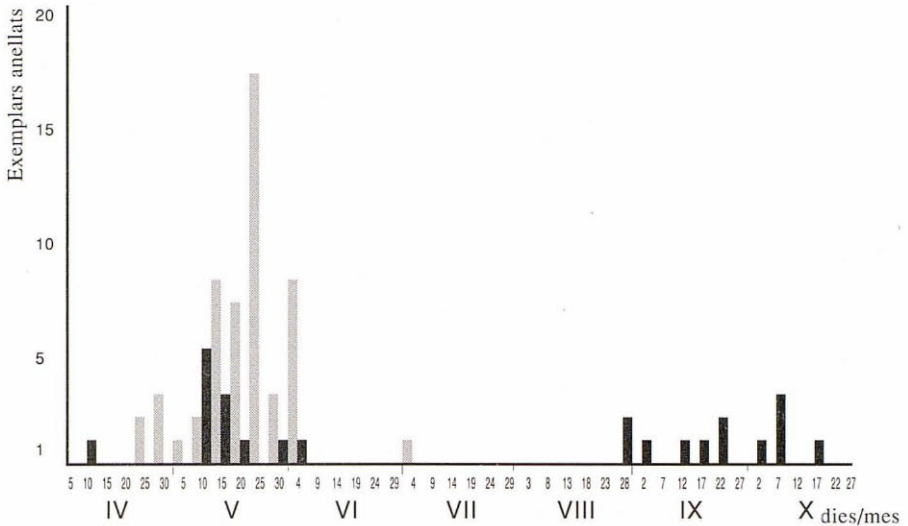


Fig. 1. Gràfica on se compara la passa migratòria de la bosqueta (*H. poliglota*) (en negre) amb la bosqueta grossa (*H. icterina*) (en gris), segons els ocells capturats per a anellament des de l'any 1984 al 1990 a les Balears.

tot l'any, les dades són més uniformes, cosa que ens reporta un total de 47 anellaments (90'38 %), mentre que per a Mallorca només disposam de 3 dades i 2 per a Menorca. Aquesta diferència és un reflex, més que de l'escassetat del flux, d'un deficient cobriment de la migració prenupcial en aquestes dues illes. A més, essent Formentera l'illa més petita (de les majors) i tenint en compte la seva situació més meridional, no és estrany que la passa prenupcial compti amb un nombre major de registres.

Les dades biomètriques obtingudes són les següents:

$$\begin{aligned} X_{ala} &= 77'00 & SD &= 2'108 \\ n &= 51 & Rang &= 80'5-72 \end{aligned}$$

Dades que concorden amb WILLIAMSON (1976).

Discussió

Vist tot el que hem exposat, sembla clar que el status oficial de les tres espècies tractades del gènere *Hippolais* per a les Illes Balears, i molt especialment el d'*H. icterina*, no s'ajusta a la realitat.

Pel que fa a *H. icterina*, la interpretació de les dades evidencia una migració prenupcial molt ràpida i una postnupcial pràcticament inexistente o, en el seu cas, molt reduïda. Estudiant la distribució europea d'aquesta espècie observam que la seva àrea de cria abasta tot el centre d'Europa arribant per ponent fins a França (YEATMAN, 1976; WILLIAMSON, 1976). La migració, atenent aquesta distribució, tendria lloc a través de la Península Itàlica i Sicília, en la seva major part, concen-

trant-se els ocells a l'estret de Messina i Sicília, per passar a Àfrica per Tunísia. Depenent de les condicions climàtiques, la migració se desenvoluparia d'una manera pausada (el cas de la migració postnupcial). Malgrat tot, en el cas del retorn prenupcial, la pressa per ocupar territori en els seus llocs de cria provocaria que part de la població de *H. icterina* adreçàs a través del Mediterrani, abastant en la seva ruta part del litoral lleuantí ibèric així com les Illes Balears. De totes maneres són necessàries més dades per determinar en quina mesura és usada aquesta ruta migratòria per l'espècie que ens ocupa i comprovar si també és usada en la migració postnupcial. Sobre aquest punt només hi ha un anellament a Gibraltar el 25.8.73 (CORTÉS *et al.*, 1980 in TELLERIA, 1981) fins l'any 1981 i sis anellaments a la campanya de tardor de 1985; dos entre el 7 i l'11.9.85 als Aiguamolls de L'Empordà, un entre el 12 i el 16.9.85 a Tiana i tres a les illes Columbrets, dos entre el 17 i el 21.9.85 i un altre més entre el 27.9.85 i l'1.10.85 (SEO, 1985).

H. polyglotta, és un cas curiós, ja que cria al sud de França (YEATMAN, 1976) així com a Catalunya (MUNTANER *et al.* 1983) cosa que faria esperable una presència més abundant en les passes migratòries a les Balears, essent, malgrat això, més escàs que *H. icterina*. Fins a la data no s'ha comprovada la cria a cap illa de les Balears. Respecte a aquest punt la dada més tardana és el 4.6.89 a El Pilar (Formentera).

Quant a *H. pallida*, les dades de què disposem són molt escasses per poder aclarir un poc el status que

aquesta espècie presenta a les Illes. Només el fet de limitar la seva àrea de cria a la meitat sud de la Península Ibèrica, sense ni tan sols sobrepassar l'Ebre cap al nord (MUNTANER *et al.*, 1983; SAEZ-ROYUELA, 1980) explicaria la mínima presència a les Balears. Per altra part el nombre de dades d'aquesta espècie és summament escàs i les poques que n'hi ha són dubtoses.

Conclusió

El status oficial de *H. icterina* a les Balears, fins ara considerat excepcional o molt rar, és clarament erroni ja que de les dades exposades se veu clarament una major presència de *H. icterina* que de *H. polyglotta* a les Balears. Si bé *H. polyglotta* se presenta en les dues passes mentre que *H. icterina* sols ho fa de manera notable a la primavera, quantitativament el darrer supera el primer. Així les coses se proposa canviar el status oficial de *H. icterina* d'excepcional a migrador escàs regular més freqüent a la primavera.

Agraïments

Volem expressar la nostra gratitud a tots els anelladors que han participat en la recollida de dades tant de Menorca, com de Mallorca, així com a Santiago COSTA que fou el primer anellador en capturar *H. icterina* a les Balears.

Resum

El status de les tres espècies de bosquetes (gènere *Hippolais*) que se troben a les Balears és objecte de discussió. De les dades d'anellament s'extreu la conclusió que el status de la bosqueta grossa (*H. icterina*) està incorrectament definit per a

les Balears, mentre el de les dues restants espècies, la bosqueta (*H. polyglotta*) i la bosqueta pàl·lida (*H. pallida*) és més acurat. En aquest treball se proposa el canvi del status d'*H. icterina* d' excepcional o molt rar en migració a migrant escàs regular més freqüent a la primavera.

Summary

Contribution to the knowledge of the status of the genus *Hippolais* in the Balearic Islands

The status of the three species of the genus *Hippolais* present on the Balearics is discussed. From the ringing data recorded one can extract some conclusions: the status of Icterine Warbler (*H. icterina*) is uncorrectly defined for the Balearics, while the status of the other two species: Melodious Warbler (*H. polyglotta*) and Olivaceous Warbler (*H. pallida*) is more accurate. In this paper the change of the official status of *H. icterina* from 'exceptional' or 'very rare in migration' to 'scarce regular migrant more frequent in spring' is proposed.

Bibliografia

FERNÁNDEZ-CRUZ, M. *et al.* 1985. Situación de la avifauna de la Península Ibérica,

- Baleares y Macaronesia. Ed. CODA-SEO. Madrid.
- MAYOL, J. 1978. Els aucells de les Balears. Ed. Moll. Palma.
- MUNTANER, J.; CONGOST, J. 1981. Avifauna de Menorca. Ed. Museu de Zoologia, Ajuntament de Barcelona.
- MUNTANER, J.; FERRER, X. & MARTÍNEZ VILALTA, A. 1983. Atlas dels ocells nidificants de Catalunya i Andorra. Ed. Ketres. Barcelona.
- SAEZ-ROYUELA, R. 1980. La guía de INCAFO de las aves de la península Ibérica. Ed. INCAFO. Madrid.
- SOCIEDAD ESPAÑOLA DE ORNITOLOGÍA, 1985. Estudio sobre la biología migratoria de las aves del orden Passeriformes en el litoral Mediterráneo. Ed. SEO. Madrid.
- TELLERIA, J.L. 1981. La migración de las aves en el Estrecho de Gibraltar. Vol. II. Aves no planeadoras. Ed. Universidad Complutense. Madrid.
- WILLIAMSON, K. 1976. Identification for ringers, the genera *Cettia*, *Locustella*, *Acrocephalus* and *Hippolais*. Ed. BTO. London.

(Rebut: 05.02.92; Acceptat: 23.03.92)

BEQUES PER A TREBALLS D'INVESTIGACIÓ SOBRE ORNITOLOGIA 1993

El Grup Balear d'Ornitologia i Defensa de la Naturalesa (GOB),
en un intent de promocionar la investigació científica en el camp de
l'Ornitologia i d'estimular entre ornitòlegs no professionals i
estudiants universitaris l'estudi i el coneixement de les aus
a l'àmbit de les Balears,

convoca anualment unes beques per a treballs d'investigació.

La concessió d'aquestes beques se fa d'acord amb unes bases,
que se troben a disposició dels interessats a la seu de l'associació.

El camp d'investigació serà l'Ornitologia,

en qualsevol dels seus aspectes,

per bé que se donarà prioritat a aquells projectes
que presentin un clar interès en el camp de la Conservació.

L'àmbit geogràfic dels treballs serà el de les Illes Balears.

Els projectes hauran de ser originals i inèdits,

i se podran presentar individualment o en equip.

La realització dels treballs haurà de ser posterior a
la concessió de les beques.

Els aspirants hauran de declarar al GOB totes les sol·licituds d'ajuda
que hagin adreçat a altres entitats

públiques o privades,

per al finançament dels projectes presentats en aquest concurs.

Els treballs becats quedaran dipositats al GOB,

que en farà l'ús que consideri convenient,

inclosa la seva eventual publicació.

La presentació dels projectes per a aquesta convocatòria
se farà abans del dia 28 de febrer de 1993.