

# ANUARI ORNITOLÒGIC

DE LES BALEARS



1989

## ÍNDEX

Presentació .....	1
Treballs i informes:	
Nidificació d'avisadors a les Balears, 1989 .....	2
Estat actual del projecte d'Atlas d'aucells nidificants de Mallorca .....	7
Sexat per anàlisi cromosòmic del voltor negre .....	12
Recompte de voltors, 1989 .....	14
Campanya de control de la població de gavina de cames grogues a Balears .....	18
Recompte d'aucells aquàtics i limícoles .....	21
Servei d'avifauna de Son Reus .....	24
Cites ornitològiques .....	27
Anellament.....	63
Recuperacions d'anellament.....	68
Congressos i reunions.....	78
Novetats bibliogràfiques.....	82
Anex I: Resum climatològic .....	83
Anex II: Índex toponímic i cartografia .....	85

ANUARI ORNITOLÒGIC DE LES BALEARS n° 4 / 1989

Revista d'observació, estudi i conservació dels auells.

Periodicitat anual.

EDITA: Grup Balear d'Ornitologia i Defensa de la Naturalesa (GOB)  
c/ Verí 1, 3er. 07001 PALMA (Balears) Espanya.

Coordinador: C. López-Jurado.

En l'elaboració d'aquest anuari han col·laborat les següents persones: S. Avellà, B. Bonnín (dibuixos), J. Bonnín, P. Garcies, J.M. González, J. Juan, M. Mayol, J.C. Montaner, J. Muntaner i C. Viada.

Els editors de l'Anuari Ornitològic de les Balears no es fan responsables de les opinions del seus col·laboradors. L'anuari no és una publicació comercial ni té una redacció fixa. Es confecciona a base d'articles remesos per col·laboradors, i dels resums que realitza la redacció sobre treballs publicats.

Foto portada: Abellerol (*Merops apiaster*). Foto: C. Picornell.

Dipòsit Legal: PM 681-1987

Palma de Mallorca, Maig del 1990

Patrocinat per:



Direcció General d'Estructures  
Agràries i Medi Natural, de la  
Conselleria d'Agricultura i Pesca  
Comunitat Autònoma de les Illes Balears

## PRESENTACIÓ

Iniciam aquest número amb quatre articles, exposats a panells a les X Jornades Ornitològiques, que versen sobre diversos treballs desenvolupats a Balears.

Respecte al capítol de Cites Ornitològiques, que fou l'origen d'aquesta publicació, segueix augmentant el nombre de col·laboradors, que han passat de 44 en el primer número a 94 a l'actual, amb dades referides a totes les illes.

Publicam també el primer informe del Grup d'Anellament de Menorca, així com una selecció de les recuperacions hagudes a Menorca des del seu inici fins el 1989. Els responsables d'aquesta publicació esperam que l'aportació menorquina a aquest capítol es mantengui en futures edicions.

Per il·lustrar la portada d'aquest Anuari hem convocat un concurs obert a tots els aficionats a la fotografia; el seu premi no està dotat econòmicament, sinó que consisteix en la satisfacció de veure publicada la foto a la portada. De cara a les pròximes edicions, les bases del concurs figuren a la darrera pàgina.

L'any 1989 ens ha duit una nova llei, amb l'objecte d'adaptar la normativa espanyola a la de la CEE: es tracta de la llei 4/1989, de Conservació dels Espais Naturals i de la Flora i Fauna Silvestres, que es complementa amb dos Reials Decrets. Queda prohibida la caça amb aus de cetreria, la caça durant la migració prenupcial (1 de febrer a 31 de maig) i la caça d'aus aquàtiques abans del 15 d'octubre. Igualment es prohibeix l'ús de mètodes no selectius de caça com els filats, xarxes, ceps, hams, visc i els ceps enverinats, així com les armes automàtiques o semiautomàtiques el carregador de les quals pugui contenir més de dos cartutxos, les carabines d'aire comprimit i les provistes de silenciador o de visor per a la caça nocturna. S'estableixen quines són les espècies objecte de caça (entre elles 38 aucells) que poren comercialitzar-se. D'aquesta forma s'ha posat fi a la captura legal de fringílids i altres passeriformes que no figuren entre les espècies cinegètiques ni tampoc entre les comercialitzables.

Creim que malgrat les possibles falles d'aquesta nova legislació, la seva elaboració és un pas envant en la conservació de la fauna i flora silvestres. És lamentable que algunes Comunitats Autònomes hagin expressat el seu desacord, presentant recursos contra dita Llei, mentre segueixen autoritzant procediments de captura com, en el cas de Balears, la caça de tords amb filats, que, evidentment, no és selectiva.

En la mesura de les nostres possibilitats lluitarem perquè les lleis de conservació de la naturalesa siguin respectades.

## NIDIFICACIÓ D'AVISADORS A LES BALEARS, 1989

L'avisador (*Himantopus himantopus*) es troba dins la llista d'espècies de l'Anex I de la Directiva 79/409/CEE sobre Conservació d'Aus Silvestres. Durant la III Reunió Tècnica de Coordinació sobre el Conveni de Ramsar i la Conservació de les Zones Húmedes Espanyoles, celebrada a Lourizán (Pontevedra) els dies 13 i 14 d'abril de 1989, es va acordar realitzar el Recompte d'Aus Aquàtiques nidificants en els humits espanyols d'importància internacional, nacional i regional de les espècies larolimícoles colonials.

L'única espècie d'aquest conjunt que es troba a les Balears de forma regular és l'avisador. La població espanyola d'aquesta espècie té un gran interès, ja que el nostre país reuneix unes 20.000 parelles, el 85% de la població estimada per al continent europeu (França, >1.000; Itàlia, 1.200; Grècia, 600-800; Bulgària, 75 ...) i el seu status al nord d'Àfrica, poc conegut, no sembla molt favorable (manca per complet a l'est) (CRAMPS & SIMMONS). Es tracta d'una espècie d'ample distribució, molt disjunta, i requeriments ecològics bastant definits.

### Característiques generals del recompte

Es va procedir a una visita detinguda de cada una de les localitats que, a priori, són susceptibles d'albergar l'espècie (veure Fig. 1). Degut a que es tracta d'una au molt conspícua, i que no abandona les zones humides en cap moment del seu cicle diürn, en principi estimem suficient una visita, ja que el nombre detectat, encara essent un mínim, ha de ser molt pròxim al total.

En principi, es varen anotar separatament aquells exemplars que s'observaren clarament aparellats, o els nius vists. Malgrat això, finalment considerem que el nombre de parelles ha de ser aproximadament la meitat del total, i en aquest sentit s'ofereixen aquí els resultats del recompte (veure Taula I).

Les localitats prospectades amb resultat negatiu són: La Balsa Morella, Llacuna de Tirant i Prat de Son Bou, a Menorca; Estany des Peix a Formentera i Estany des Tamarells (S'Avall) a Mallorca.

### Discussió i conclusions

És necessari destacar la raresa de l'espècie a Menorca, la qual cosa ja era coneguda anteriorment per MUNTANER & CONGOST (1984), que l'havien detectat nidificant a les Salines d'Addaia, i possiblement a l'Albufera i Lluriac-Tirant. També ha nidificat alguna parella a les canteres d'arena de Tirant (GOB, 1987). Probablement es tracten de nidificacions per la població balear, encara que la nidificació d'aquesta espècie confereix per ella mateixa importància insular a cada una de les localitats que ocupa.

A les salines d'Eivissa MESTER (1971) cita 11 parelles el 1963, 30 el 1967 i al voltant de 40 el 1968, xifres bastant inferiors a les actuals, mencionant que

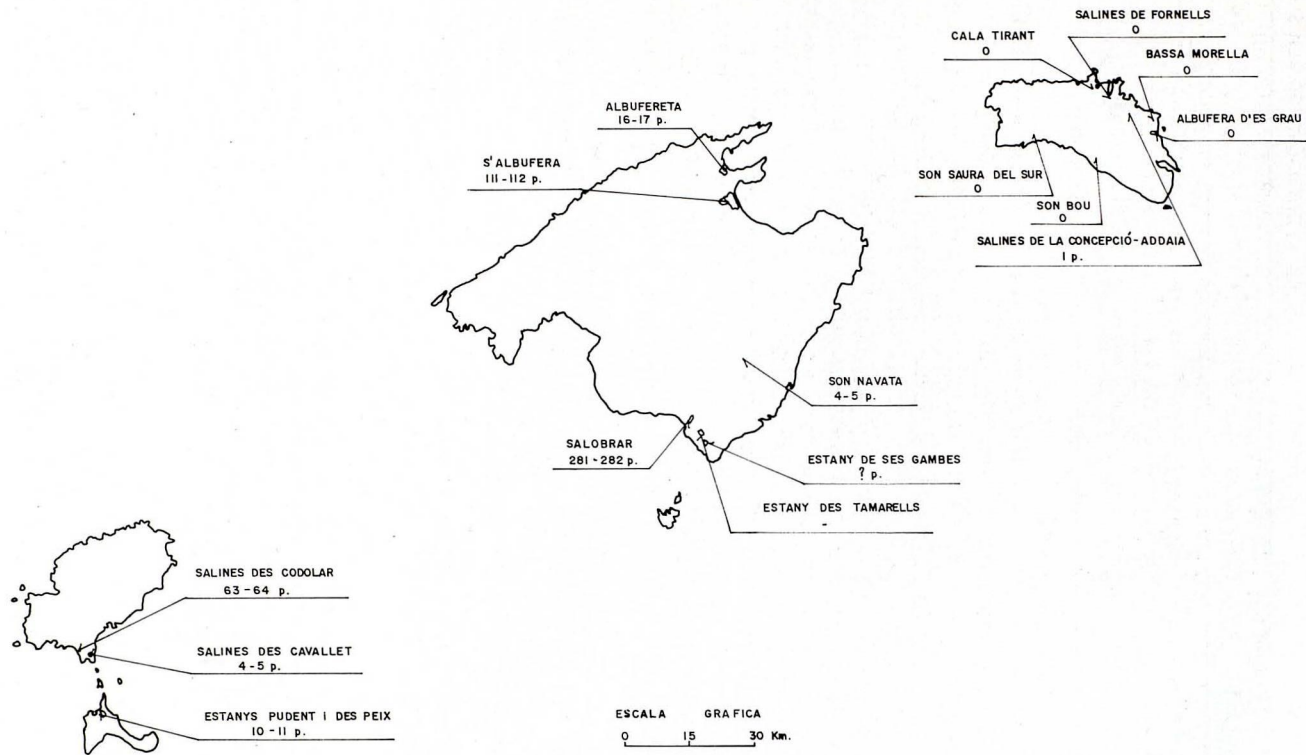


Figura 1.- Distribució de les localitats censades i les parelles d'avisadors censades. Es pot deduir un total aproximat de 500 parelles nidificants a les illes Balears, xifra considerable per a l'espècie. Noteu la raresa de l'espècie a l'illa de Menorca.

Taula I. Nombre de parelles d'avisadors per illes i localitats. A Mallorca al Parc Natural de S'Albufera es censaren 5 zones detallades a la Taula II.

MENORCA			
Localitats	Data	Nº ex.	Nº parelles
S'Albufera des Grau	12.05	1	-
Salines Concepció-Addaia	13.05	2	1
Salines de Fornells	13.05	1	-
Son Saura S.	13.05	1	-
7 localitats	12-13.05	5	1
EIVISSA			
Salines des Codolar	16.05	127	63-64
Salines des Cavallet	16.05	9	4-5
2 localitats	16.05	136	67-69
FORMENTERA			
Estany Pudent	17.05	21	10-11
1 localitat	17.05	21	10-11
MALLORCA			
Salobrar	19.05	563	281-282
Albufereta	22.05	33	16-17
Son Navata	22.05	9	4-5
S'Albufera (*)	18-27.05	223	111-112
Estany de Ses Gambes	31.05	69	34-35
6 localitats	18-31.05	897	446-551
RESUM			
Illes	Localitats	Nº ex.	Nº parelles
Menorca	6	5	1
Eivissa	2	136	67-69
Formentera	1	21	10-11
Mallorca	6	897	446-551
4 illes	5	1.059	524-532

sembla ser que apareguren com a nidificants devers 1959. L'expansió és, pertant, clara. El volum de la població actual ratifica la importància ornitològica d'aquesta privilegiada localitat.

Respecte a Formentera, aquest autor localitzà un niu (MESTER, 1966). La xifra actual representa doncs una prova d'expansió. L'Estany Pudent, tan important per la hivernada de soterins (*Podiceps nigricollis*) té així altres elements faunístics de valor.

No hi ha recomptes complets anteriors efectuats a Mallorca, només es disposa d'un cens efectuat per MAYOL en el Salobrar de Campos el 1979 que va donar una xifra de 150 parelles com a mínim, mencionant-se que el 1957 hi havien 60 parelles (ICONA, 1979). La tendència expansiva és també aquí molt aparent, i la importància del Salobrar-Salines, òbvia.

Es disposen de recomptes parcials de S'Albufera de Mallorca que són inferiors als obtinguts recentment (veure Taula II). Aquests recomptes parcials són:

- Salinetes Can Picafort, 17 parelles el 02.06.87
- Cibollar (nucli de Sa Ciurana), 8 parelles el 02.06.87

Segons criteris quantitius per a la selecció d'àrees importants per als Aucells a Europa (per a les espècies de l'Anex I i espècies equivalents) de la Directiva Europea, les àrees de reproducció amb 5 o més parelles nidificants es poden incloure en aquestes àrees importants. Aquest criteri sembla que s'hauria de revisar considerant el volum de la població espanyola. A l'àmbit balear, de totes maneres, destaquen molt clarament les Salines d'Eivissa-Formentera (que es poden considerar com una unitat ecològica), el Salobrar de Campos i el Parc Natural de S'Albufera. Aquestes tres zones acullen en conjunt un 89% dels efectius de l'espècie a l'arxipèlag.

Taula II. Cens detallat del Parc Natural de S'Albufera (Mallorca).

Zones	Data	Nº ex.	Nº parelles estimades	Parelles
Salines Can Picafort	18.05	108	21	54
Ses Puntes	21.05	6	3	3
Cibollar (Aguaites)	25.05	83	35-40	41-42
Cibollar (Basses)	27.05	23	4+	11-12
Colombar	27.05	3	-	1-2
5 zones	18-27.05	223	63-68+	110-113

### Agraïments

El treball de camp el va realitzar en Pere Vicens Siquier acompanyat a Menorca per l'Agent Forestal Carme Orellana i a Eivissa pels agents Andreu Galera i Joan Carles Ortega. La memòria ha estat redactada per Jordi Muntaner i Joan

Mayol, amb el títol "Censos de *Himantopus himantopus*. Balears 1989". Conselleria d'Agricultura i Pesca. Direcció General d'Estructures Agràries i Medi Natural.

### Bibliografia

- CRAMPS & SIMMONS, 1985. "Birds of Western Palearctic". Collins. Vo. IV.  
GOB, 1987. Anuari Ornitològic 1985-86.  
ICONA (Balears), 1979. "Estudios de los arenales de Campos, laguna del Salobrar y su comarca" (inèdit).  
MESTER, H., 1966. "Notas sobre Aves de Ibiza y Formentera". Ardeola 11(2): 136-137.  
MESTER, H., 1971. "Die Vögelwelt der Pityusen". Bonn. Zool. Beitr., 22.28-89.  
MUNTANER, J. & CONGOST, J., 1984. "Avifauna de Menorca". Treballs del Museu de Zoologia. Barcelona. Núm.1 (2ª Edic.).



Avisador (*Himantopus himantopus*). Foto S. Avellà.



## ESTAT ACTUAL DEL PROJECTE D'ATLAS D'AUCELLS NIDIFICANTS DE MALLORCA

### Precedents

El primer Atlas d'Aucells nidificants aparegut va ésser el de Gran Bretanya i Irlanda, acabat el 1976. A aquella obra modèlica li han succeït iniciatives similars a d'altres estats i regions europees. El mapa adjunt mostra en detall la situació actual -segons les dades de què disposam- dels diferents Atlas d'Aucells nidificants existents a Europa (per a més informació, vegi's el peu de la figura I).

Hi ha així mateix un projecte en marxa d'Atlas d'Aucells nidificants a nivell de tota Europa.

### Història del projecte

La idea de confeccionar un Atlas d'Aucells nidificants de Mallorca es remonta quasi als orígens del GOB, l'any 1973. En un principi, la intenció era només contribuir localment al projecte d'Atlas coordinat a nivell de tota Espanya per la Sociedad Española de Ornitología (SEO). El 1983, malgrat tot, dos fets contribueixen a revitalitzar una iniciativa que estava esmorteïda: la concessió al projecte del GOB del Premi Ciutat de Palma d'investigació, atorgat per l'Ajuntament de Palma (encara que amb una dotació econòmica molt modesta), i la incorporació d'un nombre de col·laboradors major que l'acostumat, la qual cosa va fer que es replantejàs fins i tot la grandària de la quadrícula escollida, quedant reduïda a la de 10x10 Km (en lloc dels rectangles més grans del projecte de la SEO).

### Col·laboradors

El nombre de persones que han vingut col·laborant d'una forma més o menys continuada al llarg dels 7 anys d'existència del projecte actual d'Atlas impulsat pel GOB és inferior a una vintena. Dades esporàdiques han estat aportades per una llista més extensa d'ornitòlegs locals i de fora. En dos casos, guatlereta de mar (*Glareola pratincola*) i busqueret trencamates (*Sylvia conspicillata*), l'única cita de cria de què disposam ve de les notes de camp d'ornitòlegs estrangers desconeguts (a nivell personal) per l'equip del GOB, de manera que es considera necessari realitzar les oportunes consultes abans d'acceptar definitivament aquestes dades.

### Període de l'estudi

L'actual projecte de l'Atlas va començar la seva tasca intensiva la primavera de l'any 1983, i per tant podem dir que fins ara han estat 7 les temporades de cria en les quals s'han realitzat prospeccions de camp. No obstant això, al fitxer s'hi inclou també la poca informació que s'havia recollit en el període 1979-1982

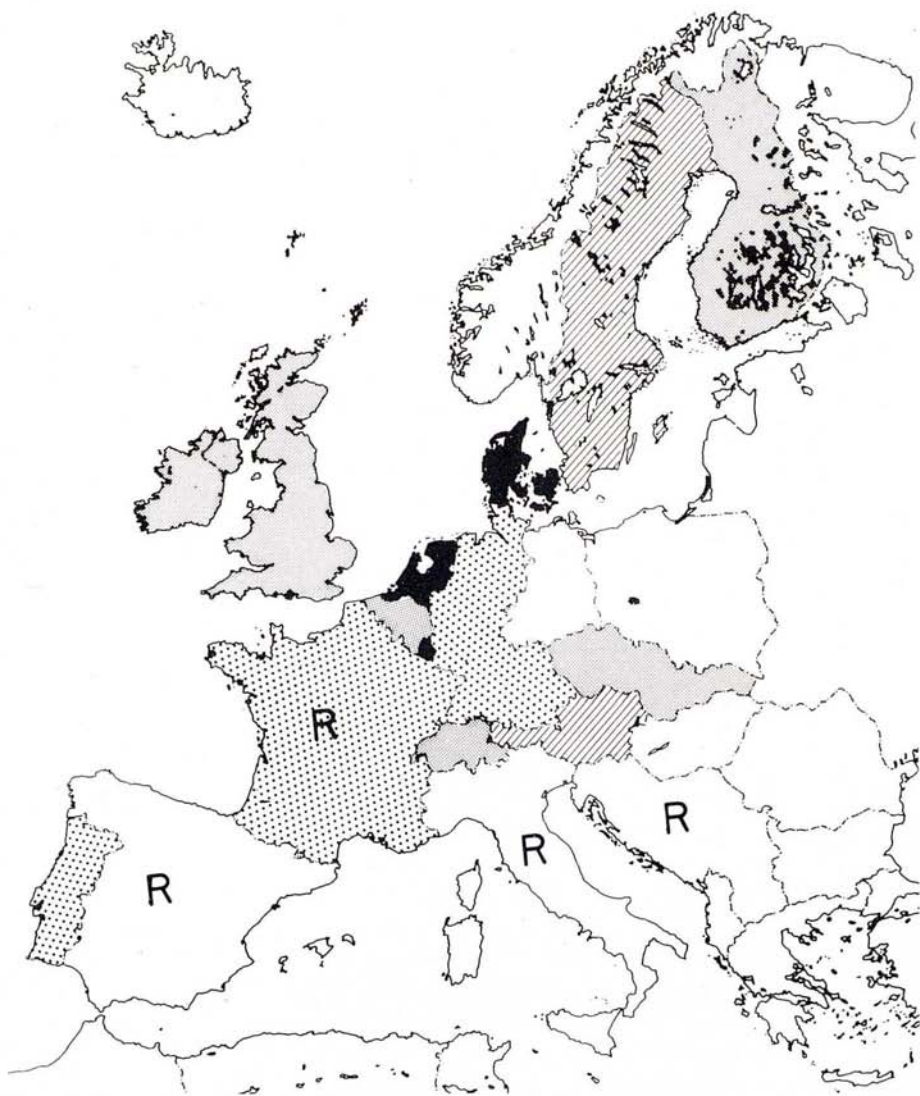


Fig. 1. Situació actual dels Atlas d'Aucells nidificants a Europa. A efectes de simplificació, tan sols s'han senyalat els territoris amb categoria d'Estat on el corresponent Atlas ja ha estat publicat. En negre, països on l'Atlas ha utilitzat la retícula més fina, de 5x5 Km (Dinamarca, Holanda i Luxemburg). En gris, aquells on la retícula usada és quatre vegades més gran, de 10x10 Km (Andorra, Bèlgica, Finlàndia, Gran Bretanya, Irlanda, Suïssa i Txecoslovàquia). En trama de punts esparsos, països on s'han usat quadres o rectangles de més de 100 Km<sup>2</sup> (França, Portugal i República Federal Alemanya). Apareixen retxades Àustria i Suècia, on l'Atlas se troba en estat avançat d'elaboració. Per últim, el signe R marca aquells països on han estat publicats diversos Atlas d'àmbit regional (Eslovènia, a Iugoslàvia; Aquitània, a França; Ligúria, Piemonte, Sicília i d'altres, a Itàlia; i Catalunya, Navarra, Galícia, etc, a Espanya).

(ambdós inclosos). Si, com és probable, a la versió definitiva de l'Atlas es prescindeix de les dades d'aquests 4 anys, l'única espècie inclosa al present avanç que quedaria fora de la llista seria l'estornell (*Sturnus vulgaris*).

En canvi, hem d'advertir que a l'hora de confeccionar el present avanç no s'ha pogut reunir la major part de les dades de camp corresponents a 1989 (i fins i tot, per a certs col·laboradors, les d'anys anteriors).

### Subdivisió del territori

Per al present Projecte, el territori de Mallorca i illots adjacents (inclòs l'Arxipèlag de Cabrera) ha estat subdividit en les quadrícules de 10x10 km (100 Km<sup>2</sup>) de la projecció U.T.M. Una d'aquestes quadrícules s'ha despreciat, per contenir només uns pocs metres quadrats d'espaldats a la costa sud de Mallorca. Per tant, el total de quadrícules en estudi han estat de 58 (57 per a Mallorca i 1 per a l'Arxipèlag de Cabrera). De les 58 quadrícules, 21 són exclusivament terrestres, 13 predominantment terrestres, i 24 predominantment marítimes. L'illa de Mallorca té una extensió de 3.626 Km<sup>2</sup>, i l'Arxipèlag de Cabrera, uns 18 Km<sup>2</sup>.

### Codi

A efectes de l'Atlas, es considera nidificació la posta d'ous per part d'una femella d'aucell silvestre (sigui autòctona o bé introduïda). Així doncs, una cita de niu amb ous, encara que es sapi amb certesa que no arribaren a eclosionar, constitueix una dada de nidificació segura, mentre que no ho són l'observació d'una còpula o de la construcció d'un niu.

A fi de qualificar cada dada com a de nidificació segura, probable o possible, s'ha adoptat el mateix codi que en el projecte europeu actualment en marxa: s'han distingit 17 graus, des de l'inferior (espècie observada en època de cria) que nosaltres hem denominat "0", fins al màxim (observat niu amb polls), al al nostre codi, "16".

### Grau de prospecció de les quadrícules

El mapa adjunt (figura II) mostra el nombre d'espècies d'Aucells que ja han estat detectades com a nidificants segurs a cada una de les 58 quadrícules; la informació està actualitzada a Gener de 1990, encara que falten per rebre bona part de les dades de camp corresponents a l'any anterior. S'observa clarament que la meitat oriental de l'illa està relativament ben prospectada, mentre que la situació és bastant més deficient a la Serra de Tramuntana, als voltants d'Inca i a la Marina de Lluçmajor. El màxim d'espècies trobades a una quadrícula és de 46, i la mitjana de totes les quadrícules, de 21,6. La suma total de les xifres que apareixen al mapa (o, dit d'una altra manera, el producte del nombre de quadrícules per la mitjana d'espècies que hi hem trobat nidificant) és de 1.247; estimam que el total teòric, suposant que s'haguessin trobat totes les espècies que realment nidifiquen a cada quadrícula, seria d'aproximadament 2.452 (per obtenir aquesta xifra suposam que la mitjana real d'espècies per quadrícula és de 46 a la majoria d'elles, de 26 a les que contenen molt poca terra emergida, i de 16 en el cas de Cabrera). Per tant, la

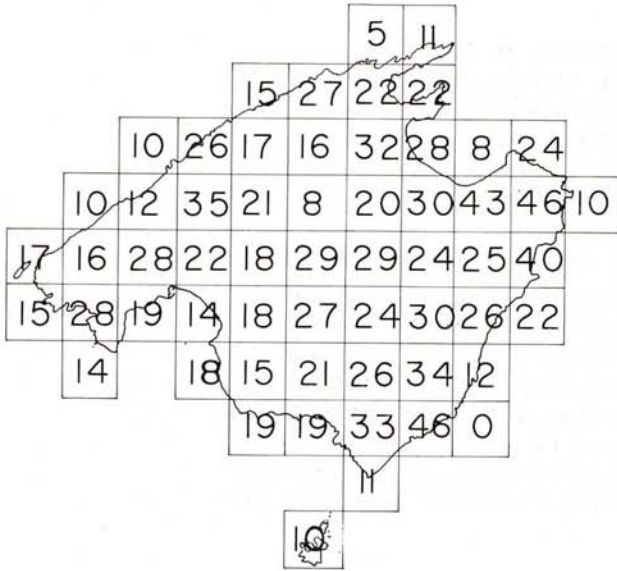


Fig. II. Nombre d'espècies d'Aucells trobades com a nidificants segurs a Mallorca en el període 1979-1989.

feina feta ja representa un 50 % de l'òptim possible, i evidentment cap Atlas dels que s'han publicat ha esperat a atènyer el 100 % de dades segures teòriques, sinó que en general els mapes se completen en una certa mesura amb dades probables i possibles.

### Resultats: Aucells nidificants a Mallorca en el període d'estudi

En total, 97 espècies d'Aucells autòctons (49 no Passeriformes i 48 Passeriformes), així com 2 espècies introduïdes, han estat trobades com a nidificants almenys en una ocasió en el territori de Mallorca i illots adjacents (inclòs l'Arxipèlag de Cabrera), en el període 1979-1989. Almenys 16 d'aquestes espècies no havien estat citades mai com a nidificants a la nostra illa amb anterioritat a les prospeccions dels col·laboradors del Projecte del GOB.

Les espècies que ja s'han trobat com a nidificants (dades de categoria "segura", codi 10-16) en més de la meitat de les quadrícules són les següents:

Mèl·lera. <i>Turdus merula</i>	43	quadrícules
Teulader. <i>Passer domesticus</i>	46	"
Busqueret de cap negre. <i>Sylvia melanocephala</i>	43	"
Menjamosques. <i>Muscicapa striata</i>	43	"
Cadernera. <i>Carduelis carduelis</i>	41	"
Xoriguer. <i>Falco tinnunculus</i>	39	"
Perdiu. <i>Alectoris rufa</i>	38	"
Cap-xerigany. <i>Lanius senator</i>	36	"

Puput. <i>Upupa epops</i>	35	quadrícules
Cap-ferrerico. <i>Parus major</i>	34	"
Verderol. <i>Carduelis chloris</i>	34	"
Cabot. <i>Delichon urbica</i>	32	"

A l'extrem contrari, 13 espècies figuren a la llista com a conseqüència d'una sola dada concreta de nidificació segura. Queda clar que aquestes espècies són en uns casos nidificants realment excepcionals (per exemple, lleonet, *Carduelis spinus*; estornell, *Sturnus vulgaris* o gavina cap-negre, *Larus melanocephalus*), mentre que en altres pot tractar-se de nidificants fins i tot comuns però de detecció difícil (suís, *Ixobrychus minutus* o arpella, *Circus aeruginosus* per a l'hàbitat particular de S'Albufera, o enganapastors, *Caprimulgus europaeus*, per al conjunt de l'illa, partanyen quasi sens dubte a aquesta categoria). Les tretze espècies en qüestió són les següents:

Suís. *Ixobrychus minutus*  
 Ànnera blanca. *Tadorna tadorna*  
 Arpella. *Circus aeruginosus*  
 Falconet. *Falco subbuteo*  
 Guatlereta de mar. *Glareola pratincola*  
 Tiruril-lo gros. *Charadrius hiaticula*  
 Gavina d'hivern. *Larus ridibundus*  
 Gavina de cap-negre. *Larus melanocephalus*  
 Miula. *Athene noctua*  
 Enganapastors. *Caprimulgus europaeus*  
 Titina sorda. *Anthus pratensis*  
 Estornell. *Sturnus vulgaris*  
 Lleonet. *Carduelis spinus*

La gavina de cap negre (*Larus melanocephalus*) necessita un comentari molt especial: l'única cita es refereix a un exemplar que segons sembla va hibridar amb un exemplar de gavina corsa (*Larus audouinii*) a l'illot de Sa Dragonera.

A més de les 97 espècies nidificants segures, la terrola (*Alauda arvensis*) ha estat l'única en arribar al grau de nidificació probable, amb dues cites independents en distintes quadrícules.

Per acabar hem d'assenyalar que diverses espècies que amb seguretat es sap que han nidificat a Mallorca en èpoques anteriors al nostre estudi, no han estat detectades com a nidificants des de 1979. Citarem només uns exemples: l'arpellot (*Neophron percnopterus*) criava gairebé amb seguretat a Mallorca almenys fins al segle passat; Lord Lilford col·lectà ous de bitó (*Botaurus stellaris*) a S'Albufera devers 1860; l'àguila d'albufera (*Circus pygargus*) va criar al Salobrar el 1967; sel·la marbreca (*Marmaronetta angustirostris*) va fer altre tant al mateix lloc (hi ha fins i tot una filmació de la BBC) l'any 1968; l'oriol (*Oriolus oriolus*) ha nidificat el 1978; etc.

## SEXAT PER ANÀLISI CROMOSÒMIC DEL VOLTOR NEGRE

La necessitat de sostenir els projectes de conservació d'espècies en perill d'extinció amb la seva cria en captivitat, fou reconeguda en distintes ocasions per experts en temes de conservació. Els projectes actuals de reintroducció d'espècies animals en zones a les quals la població està en perill o s'ha extingit, com és el cas del trencalòs (*Gypaetus barbatus*) als Alps, queden complementats amb la formació i desenvolupament de centres de cria en captivitat amb el fi de comptar amb una reserva biològica de l'espècie.

L'any 1983 la Conselleria d'Agricultura i Pesca elaborà un primer programa de recuperació de la població mallorquina de voltor negre (*Aegypius monachus*), la darrera població insular d'aquesta espècie en el món. Un dels objectius plantejats fou aconseguir la recuperació en captivitat del voltor negre amb la finalitat d'obtenir un nucli reproductor que pogués aportar joves anuals a la població salvatge.

*Aegypius monachus* és una espècie monomòrfica els individus de la qual no presenten diformisme sexual en les diferents etapes de la seva vida. La determinació del sexe dels individus, imprescindible per a l'establiment de parelles reproductores, requereix l'aplicació de tècniques específiques.

Fins ara s'han aplicat distints mètodes per sexar aus monomòrfiques: laparotomia, laparoscòpia, anàlisi hormonal i anàlisi cromosòmic. Les dificultats que suposen l'aplicació de certes tècniques, risc per l'auell en el cas de laparotomia o laparoscòpia i impossibilitat d'efectuar en qualsevol època de l'any en el cas de l'anàlisi hormonal, han portat a establir l'anàlisi cromosòmic com el mètode de major acceptació en els centres de cria d'espècies en perill d'extinció.

Amb aquesta finalitat s'iniciaren en setembre de 1988 estudis endreçats a posar a punt aquest mètode de sexat a Mallorca, que fins aleshores només s'efectuava a dos centres europeus: Universitat Veterinària de Viena (Àustria) i Zoological and Botanical Gardens de Rotterdam (Holanda).

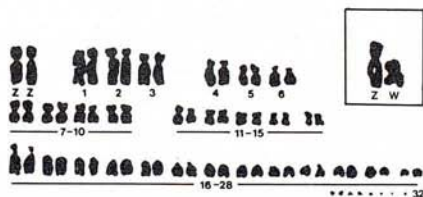


Foto 1. Cariotip de femella de voltor negre (*Aegypius monachus*), en el requadre els cromosomes sexuals "ZW" específics de la femella. Foto: R. Belterman.



*E. Tewes, R. Mejías i C. Sánchez, procedeixen a prendre mostres d'un voltor negre per al seu sexat, a Son Reus. Foto: J. Muntaner.*

L'anàlisi cromosòmic com a mètode de sexat es basa en la identificació dels cromosomes específics del sexe (heterocromosomes) essent aquests ZZ en els mascles i ZW a les femelles (veure foto 1). La tècnica utilitzada per a l'obtenció dels cromosomes ha estat el cultiu de limfocits a partir de mostres de sang: s'extreuen 2 ml de sang de la vena basilica de l'aucell que es cultiven durant 72 hores en un medi de cultiu que conté estimuladors de la divisió cel·lular (mitògens). Passat aquest temps s'atura el cultiu i es disposen preparacions cromosòmiques que un cop tenyides permeten obtenir fotografies dels cromosomes i elaborar el cariotip de cada individu.

Fins ara s'han sexat amb aquest mètode 8 dels voltors negres del Centre de Recuperació de Son Reus (Palma), (3 femelles i 5 mascles) amb els quals s'han format tres parelles per a la reproducció en captivitat.

La cria en captivitat és difícil, però sobretot lenta, per això, tant l'experiència que s'ha anat acumulant en aquest temps com qualsevol esforç encaminat a augmentar les possibilitats de la reproducció suposen una manera de mantenir l'esperança de la supervivència del voltor a la nostra illa.

El present estudi s'ha realitzat gràcies a la col·laboració i assessorament de les següents persones: M. Garau, R. Calafell i C. Viader del Laboratori d'Anàlisis Biològics de Palma i E. Petit Pierre i C. Clar del Laboratori de Genètica de la Universitat de les Illes Balears. Finalment ens queda expressar el nostre reconeixement a R. Belterman del Blijdorp Zoo de Rotterdam (Holanda) on es realitzaren els cultius.

*Rosa Mejías*

## RECOMPTE DE VOLTORS, 1989

### Introducció

En el marc del "Programa de recuperació del volor negre (*Aegyptus monachus*) a Mallorca", s'ha portat a terme el recompte de voltors a la Serra de Tramuntana, amb caràcter bianual. Les dates han estat entre el 6 i el 10 de novembre de 1989, notablement més tardanes que en altres edicions. Ha estat efectuat per un equip compost per 15 persones, de la pròpia Conselleria d'Agricultura, Servicio Forestal de Baleares S.A., i voluntaris qui han col·laborat de forma desinteressada.

El mètode utilitzat consistí en la identificació individual dels aucells bé per marques naturals (traumatisme en grans plomes), bé -en aquesta ocasió per les marques plàstiques o plomes decolorades en el cas dels aucells alliberats. La base estadística i metodològica pot consultar-se en el treball de RICHFORD et al., 1975 (Ardeola, vol. 21 - especial).

L'àmbit geogràfic del recompte s'ha restringit a 12 observatoris a la Serra de Tramuntana, entre Ternelles i el Puig d'es Teix (veure Fig. I), rebutjant els observatoris d'Artà i altres localitats on en anteriors ocasions s'han obtingut resultats negatius.

Al mateix temps, enguany s'han utilitzat els medis òptics adients, en concret telescopis de x20 augments, binoculars i comunicació radiofònica entre els observadors.

### Resultats

Les hores d'observació (hores útils), és a dir, descomptant les que el temps atmosfèric feia impossible detectar les aus, foren 302 h 50'. El total d'observacions varen esser 440 aus detectades que corresponien a voltors, identificats o no. D'aquestes observacions 207 són útils, incloent 164 aus marcades i 43 aus no marcades.

#### Aus amb marques plàstiques

Enguany es comptava amb un nombre significatiu d'aucells identificables per marques plàstiques o plomes decolorades, molt més identificables que la resta.

Són en total 12 aus (veure Fig. II), que s'han observat una mitja de  $\bar{x} = 9,75$  vegades (desviació típica  $S = 3,9$ ).

#### Aus amb marques naturals

De 47 observacions d'aus amb marques naturals en el plomatge, s'han identificat un total de 17 aus amb marques naturals al plomatge, observades una mitja de  $\bar{x} = 2,76$  vegades ( $S = 1,03$ ).

Es varen obtenir 31 observacions d'adults amb el plomatge intacte, i 12 d'immaturs, en les mateixes condicions.





Fig. 1. Localització dels 12 observatoris a la Serra de Tramuntana

### Càlculs i comparació

El càlcul a efectuar és el de detectar quants voltors no tenen marques al plomatge ( $X$ ), utilitzant els paràmetres del mètode més fiable, en aquest cas el de les aus amb marques naturals ( $\bar{x} = 2,76$  i  $S = 1,03$ ). S'aplica la següent fórmula:

$$X = (n^{\circ} \text{ observacions} / \bar{x} \text{ d'observacions}) \pm S \times K$$

(essent  $K$  una constant = 1,96)

En el cas dels adults sense marques ( $X_1$ ), la xifra és la següent:

$$X_1 = (33 / 2,76) \pm 1,03 \times 1,96 = 11,2 \pm 2 = 9 \text{ a } 13 \text{ ex. adults}$$

En el cas dels immaturs sense marques ( $X_2$ ):

$$X_2 = (12 / 2,76) \pm 1,03 \times 1,96 = 4,3 \pm 2 = 2 \text{ a } 6 \text{ ex. immaturs}$$

Població avaluada:	Aus marcades artificials	12	12
	Aus amb marques naturals	17	17
	Adults no marcats	9	13
	Immaturs no marcats	2	6
	<b>TOTAL</b>	<b>40</b>	<b>a 48 ex.</b>

MARQUES PLÀSTIQUES

PLOMES DECOLORADES

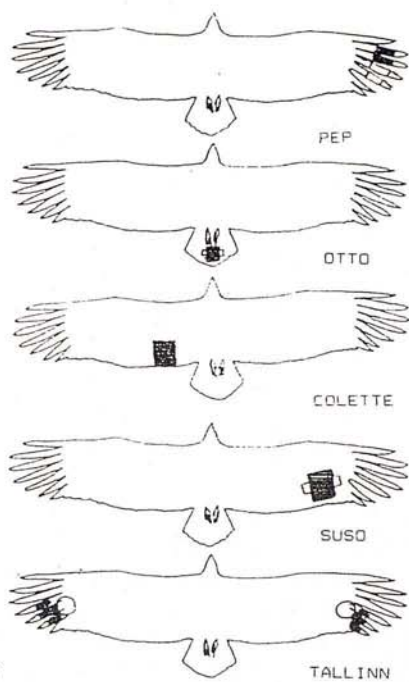
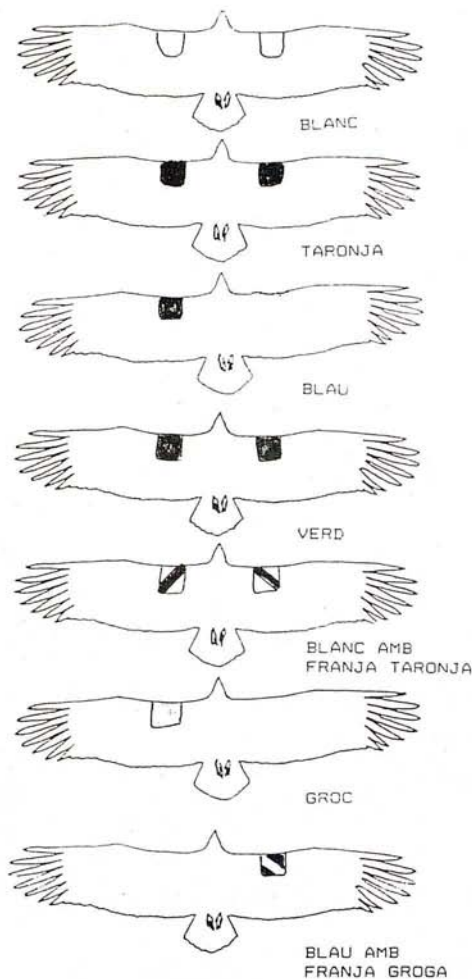


Fig. II. Exemples de voltors negres amb marques plàstiques (7 exemplars) indicant el color de les marques i amb plomes decolorades (5 exemplars) i el seu nom.

L'any 1987, el resultat del recompte era de 21 5 exemplars. La diferència, per tant, amb els resultats d'enguany és molt gran, i queda entre 14 i 32 exemplars. La xifra mínima correspon, en efecte, a l'increment que coneixem de la població: 13 alliberats i 1 poll salvatge de cada any (15 en total). S'assumeix per tant, que no hi ha hagut mortalitat natural i que l'èxit de reintroducció, com sabem, és pràcticament del 100 %.

Tanmateix, val a dir que sembla probable que els resultats d'algun dels recomptes no siguin exactes, i considerant que el nombre d'observacions útils per als càlculs és molt diferent (237 enguany contra sols 77 l'any 1987), són els d'enguany els resultats més fiables.

És també possible que el nombre d'immaturs sigui major que els dos suposats, per existència d'algun niu no detectat malgrat les intenses exploracions efectuades.

### Parelles detectades

Han estat detectades un total de 12 possibles parelles, és a dir, 24 exemplars. La xifra és coherent amb el total calculat per la població, però molt elevat pels intents reproductius coneguts.

### Resum i conclusions

Dels resultats obtinguts es dedueix un clar augment de la població en comparació amb anys anteriors. Les observacions queden resumides en el següent quadre en el qual es comparen amb els darrers recomptes. S'indiquen les hores netes d'observació, el nombre total de voltors avistat, les observacions/hora, les observacions d'aus identificades per les seves marques, segons plàstiques, naturals o per plomes decolorades, no es consideren les observacions del jove de l'any, al menys al '85 i '87. Les parelles detectades i la població avaluada. Podem concloure que la població avaluada a l'any 1989 s'estima de 40 a 48 exemplars.

	1982	1983	1984	1985	1987	1989
Hores de recompte	257	241	320	92	372	302
Observacions totals	174	165	207	77	184	440
Observacions/hora	0.73	0.68	0.65	0.84	0.49	1.45
Observ.ex.identif.	59	59	43	23	63	206
Parelles detectades	7	-	7-8	7	5	12
Població avaluada	22-24	16-22	21-25	19-25	16-26	40-48

*Direcció de contacte: Jordi Muntaner  
Unidad de Vida Silvestre  
Conselleria d'Agricultura i Pesca  
07002 Palma de Mallorca*

## CAMPANYA DE CONTROL DE LA POBLACIÓ DE GAVINA DE CAMES GROGUES A BALEARS '89

El problema de l'abundància de gavina de cames grogues (*Larus cachinnans*) s'ha plantejat a tots els països desenvolupats que poseeixen aquesta espècie. L'increment de recursos alimentaris (residus sòlids urbans) ha provocat una forta expansió demogràfica de les seves poblacions.

Vista la necessitat d'intervenir en l'increment demogràfic de la població de gavines, la Unitat de Vida Silvestre de la Conselleria d'Agricultura i Pesca assajà el 1988 la tècnica consistent en disminuir el nombre d'individus mitjançant la tècnica usual per sobredosi de narcòtics. Encara que aquest mètode de control no actua directament sobre les causes d'aquesta expansió demogràfica, és un sistema de control poblacional innocu i de fàcil aplicació.

La campanya de 1989 ha suposat l'aplicació d'aquest mètode a gran escala, tenint com a punt d'actuació els illots de Mallorca, Menorca, Eivissa i Formentera, així com algun punt de la costa (veure Fig. I). És la primera actuació d'un programa de tres anys de duració que té per objecte reduir la població als nivells de 1983 (16.000 gavines).

Metodologia: Els materials utilitzats han estat els narcòtics usuals com a principis actius i pa i margarina com a pastura a la qual s'hi afegeixen prèviament els narcòtics. Aquesta pastura enverinada es col·loca als nius prèviament marcats, al mateix temps que es procedeix a punxar els ous, tots menys un, amb una agulla hipodèrmica. Passada una hora en la qual les gavines tornen al niu i mengen la pastura es repeteix el trajecte marcat i es retiren els individus morts i les pastures no acceptades que es destrueixen per a evitar possibles efectes posteriors.

Els resultats obtinguts es mostren a la següent taula on les distintes colònies es presenten agrupades per illes. En el cas dels ous esterilitzats és el global.

Colònies	nius	ous
	encebats	esterilitzats
Mallorca	1.349	
Menorca	1.423	
Pitiüses	1.553	
Total	4.325	6.420

L'aplicació de la campanya del '89 ha permès elaborar les següents conclusions:





J. Bonnín, R. Aguilar i J.M. González "Mànix", preparant el menjar narcotitzat, durant la campanya de control de gavines a Cabrera. Foto: R. Mejías.

1.- El percentatge de recuperació obtingut (54.1%) sensiblement superior al conseguit per ICONA a les illes Chafarinas en 1987, pot considerar-se acceptable tractant-se de la primera experiència d'aquest tipus a Balears. Es planteja, malgrat tot, com a objectiu primordial arribar al 75% de recuperació en pròximes actuacions.

2.- Les espècies afectades de forma accidental han estat la sargantana balear, *Podarcis lilfordi* i la de Pitiüses *Podarcis pityusensis*. La sargantana representa una part important de la dieta alimentària de la gavina de cames grogues, i considerant que s'han eliminat de la població uns 4.000 exemplars de gavina, podem pensar que aquestes actuacions resultaran ventajoses per a la supervivència de les espècies de sargantana a Balears malgrat la incidència del tractament.

3.- La campanya de 1989 ha permès acumular una sèrie d'experiències que contribuïran a millorar l'aplicació d'aquest mètode en pròximes actuacions.

El programa ha estat executat per la Unitat de Vida Silvestre de la Conselleria d'Agricultura i Pesca baix la supervisió de J. Mayol i J. Muntaner i pels següents col·laboradors: R. Aguilar, J. Bonnín, Ll. Capellà, R. Escandell, A. Font, A. Galera, J.M. González, J.V. Llillo, J. Manzano, R. Mejías, A. Muntaner, C. Orellana, F. de Pablos, M. Pons i R. Triay.

Rosa Mejías

## RECOMPTE D'AUCELLS AQUÀTICS I LIMÍCOLES

Durant el mes de gener de 1989 es va efectuar el recompte d'aucells aquàtics de Balears, coordinat pel grup d'ornitologia del GOB, en col·laboració amb el recompte internacional promogut per l'International Waterfowl Research Bureau.

Es cobriren 25 localitats amb resultat positiu, encara que falten zones per pensar a Menorca (Port de Maó, Algendar, etc.). Es varen comptar 10.655 aucells, principalment 3.693 anàtides i 3.651 fotges encara que també s'han inclòs les limícoles (1.136 exemplars), així com dades menys completes de certes espècies de camallargues i d'altres espècies de nadadores com soterins i corpetasses.

Segons els resultats obtinguts, l'espècie més abundant són les fotges (*Fulica atra*), (3.651 ex.) seguida del coll-blau (*Anas platyrhynchos*) amb 1.644 ex. També destaquen, com és habitual, la concentració de 1.163 soterins (*Podiceps nigricollis*) a l'Estany Pudent (FO). Les localitats amb millors resultats han estat el Parc Natural de S'Albufera (MA) amb 3.817 ex. i L'Albufera des Grao (ME) amb 3.297 ex.

L'escassetat d'aucells a la majoria de les localitats, especialment a les salines i llacunes salades es deu a un hivern amb temperatures moderades a Europa.

Localitats amb resultats negatiu, en Mallorca: Platja des Trenc, Bassa de Sa Teulera i Torrent de Na Borges. I a Menorca, Tirant (per manca total d'aigua).

Dades per illes: Mallorca, del 8 al 15 de gener 1989, amb recomptes preferents els dies 8, 9, 10, 13 i 15. Al Parc Natural de S'Albufera s'adjuntaren algunes dades obtingudes fins el dia 17. Menorca, el 15 de gener de 1989. Pitiüses, el 13 de gener de 1989.

Col·laboradors dels recomptes: J.A. Aguiló, J. Bonnín, Ll. Capellà, S. Catxot, R. Escandell, A. Fontanet, A. Galera, Y. Hennechart, J. Jurado, J.R. Jurado, X. Lillo, X. Manzano, J. Mayol, M. Mayol, M. McMinn, A. Mestre, J.C. Montaner, J. Muntaner, G. Orfila, G. Pons, M.A. Pons, E. Ramos, M. Rayó, R. Triay, C. Viada, P. Vicens, S. Wijk.

De cara a la realització de successius recomptes, incloum una llista de les localitats a Balears, catalogades amb distint grau d'importància segons la "Clasificación de las Zonas Húmedas en función de las Aves Acuáticas" realitzat per la "Sociedad Española de Ornitología". Aquesta llista ha de ser interpretada com l'objectiu mínim a cobrir. És a dir, a la planificació dels recomptes s'ha d'intentar obtenir una màxima cobertura, cobrint de forma prioritària aquestes localitats. D'aquesta manera s'asseguren les localitats més adequades per a evaluar les tendències poblacionals de les diverses espècies d'aquàtiques hivernants, reduint així els errors d'interpretació comesos per les diferents cobertures realitzades en els recomptes de cada any.

Zones d'Importància Internacional: Salines d'Eivissa i Formentera.

Z. I. Nacional: S'Albufera des Grao (ME). Salobrar de Campos (MA). Estans de S'Avall (MA).

Z. I. Regional: Prat de Son Bou (ME). Basses de Lluriach i Tirant (ME).

Bassa i Cala Morella Nou (ME). Albufereta de Pollença (MA).

Localitats prospectades per illes:

Mallorca: 1 S'Albufera de Muro, 2 Salobrar de Campos, 3 Estany des Tamarells,  
4 Estany de ses Gambes, 5 S'Albufereta de Pollença, 6 Golf de Sta. Ponça,  
7 Bassa de Son Navata, 8 Golf d'El Toro, 9 Torrent de Canyamel, 10 Vàries

MALLORCA

LOCALITATS	1	2	3	4	5	6	7	8	9	10
Tachybaptus ruficollis	149	-	-	-	2	-	12	-	-	-
Podiceps cristatus	1	-	-	-	-	-	-	-	-	-
Podiceps nigricollis	4	-	-	-	-	-	-	-	-	-
Phalacrocorax carbo	75	-	-	-	3	-	-	-	-	10
Nycticorax nycticorax	7	-	-	-	-	-	-	-	-	-
Bubulcus ibis	11	-	-	-	-	-	-	-	-	-
Egretta garzetta	39	-	-	-	-	-	-	-	-	-
Ardea cinerea	58	1	-	-	3	-	-	-	-	-
Phoenicopiter ruber	-	1	-	-	-	-	-	-	-	-
Anser anser	9	-	-	-	-	-	-	-	-	-
Tadorna ferruginea	2	-	-	-	-	-	-	-	-	-
Anas penelope	512	-	-	-	-	1	-	1	-	-
Anas strepera	22	-	2	-	-	-	-	-	-	-
Anas crecca	314	3	28	-	-	8	17	-	-	-
Anas platyrhynchos	724	5	188	80	2	164	4	5	-	5
Anas acuta	8	11	-	-	-	-	-	-	-	-
Anas clypeata	296	-	4	4	-	-	-	2	-	-
Aythya ferina	313	-	-	-	-	-	-	-	-	-
Aythya nyroca	-	-	-	-	-	-	-	-	-	-
Aythya fuligula	32	-	-	-	-	-	-	-	-	-
Rallus aquaticus	-	+	1	-	-	-	-	-	-	-
Gallinula chloropus	35	-	10	-	-	-	68	-	2	-
Fulica atra	1040	-	-	-	115	175	3	7	15	5
Grus grus	-	-	-	-	-	-	-	-	-	-
Himantopus himantopus	2	26	-	-	-	-	-	-	-	-
Burhinus oedicephalus	-	-	-	-	-	-	-	-	-	-
Charadrius dubius	1	-	-	-	-	-	-	-	-	-
Charadrius hiaticula	-	3	-	-	-	-	-	-	-	-
Charadrius alexandrinus	-	58	13	-	-	-	+	-	-	-
Pluvialis squatarola	-	34	-	-	-	-	-	-	-	-
Vanellus vanellus	138	10	-	-	-	-	-	-	-	-
Calidris minuta	-	119	-	-	-	-	3	-	-	-
Calidris alpina	1	166	-	-	-	-	-	-	-	-
Philomachus pugnax	-	9	-	-	-	-	-	-	-	-
Gallinago gallinago	18	1	3	-	-	-	12	-	-	-
Numenius arquata	-	5	-	-	-	-	-	-	-	-
Tringa erythropus	4	3	-	-	-	-	-	-	-	-
Tringa totanus	1	107	-	-	-	-	1	-	-	-
Tringa nebularia	-	-	-	-	-	-	-	-	-	-
Tringa ochropus	-	-	-	-	-	-	-	-	-	-
Actitis hypoleucos	1	-	-	-	-	-	-	-	-	-
Charadrius-Calidris sp	-	-	-	-	-	-	-	-	-	-
<b>TOTAL (41 espècies)</b>	<b>3.817</b>	<b>562</b>	<b>249</b>	<b>84</b>	<b>125</b>	<b>348</b>	<b>120</b>	<b>15</b>	<b>17</b>	<b>20</b>



## SERVEI D'AVIFAUNA DE SON REUS

L'any 1989 ha estat marcat, en el Centre de Recuperació d'Aucells de Son Reus, per la firma d'un conveni entre l'Ajuntament de Palma i la Conselleria d'Agricultura i Pesca. L'esborrany es discutí a la comissió tècnica d'avifauna de la qual el GOB en forma part.

Aquest conveni, encara que no suposa cap innovació, sí determina legalment una sèrie de punts, alguns dels quals ja estaven establerts anteriorment:

- L'Ajuntament de Palma s'encarregarà del funcionament intern del centre. Això l'obliga a tenir un manescal per fer-se càrrec dels animals ferits.
- La Conselleria d'Agricultura s'encarrega de la recollida i de l'amollada dels animals salvatges que s'han recuperat, poguent col·laborar esporàdicament en tasques pròpies de l'Ajuntament, si fes falta.

A partir d'ara el GOB procurarà col·laborar en més aspectes. De fet ja s'ha començat, presentant al Director del centre, una llista de suggerències amb la finalitat de millorar l'atenció al públic i la cura als animals. D'aquesta manera començarà, així ho esperam, una nova etapa en les relacions entre el Servei d'Avifauna de Son Reus i el GOB.

Enguany els aucells que han arribat al centre procedeixen de totes les illes, encara que majoritàriament ho han fet des de Mallorca. Es manté la tendència a incrementar-se, com en anys anteriors. Aquest augment ens pot indicar dues coses:

- Que no estam sensibilitzats en la protecció de la naturalesa, i es continua agredint als animals salvatges.
- Obé que estam més sensibilitzats, per lo que es recullen més animals ferits i es traslladen a Son Reus.

A la Taula I es pot observar que el xoriguer i el mussol suposen el 50% del total dels aucells que arriben al centre. Això es degut a la seva abundància. Les agressions més comunes al xoriguer són les perdigonades i l'expoliació del niu. El 50% dels aucells afectats per perdigonades moren per les greus ferides que solen esser fractures obertes. Als aucells és molt delicat regenerar l'os, ja que són buits i molt fràgils. Tots els xoriguers que s'han tret del niu es recuperen sense problemes, encara que a vegades s'ha d'esperar que mudin el plomatge si tenen les plomes retallades.

Quasi tots els rapinyaires diurns grans (àguiles, arpelles, milanes, ...) han arribat a Son Reus ferits per trets. Són, com ja hem dit, les llessions més difícils de recuperar.

(Embassament de Cúber, Torrent de Son Reial i Torent de Son Bauló).

Menorca: 11 S'Albufera des Grao, 12 Son Bou, 13 Morella, 14 Montgofre, 15 Salines de Fornells, 16 Albufera d'es Mercadal (Son Saura), 17 Vàries (Port de Maó, Cavalleria i La Vall).

Eivissa: 18 Salines des Codolar i 19 Salines des Cavallet.

Formentera: 20 Estany Pudent i 21 Estany d'es Peix.

MENORCA				EIVISSA				FORMENT.		TOTAL	
11	12	13	14	15	16	17	18	19	20	21	BALEARS
130	1	-	-	-	-	-	-	-	-	-	294
10	-	-	-	-	-	-	-	-	-	-	11
41	-	-	-	-	-	-	1	-	1100	17	1163
+150	-	3	-	-	-	-	31	-	-	2	274
-	-	-	-	-	-	-	-	-	-	-	7
-	3	-	-	-	-	-	-	-	-	-	14
29	8	-	1	4	-	-	19	1	-	-	101
33	2	-	3	7	-	1	35	-	1	-	144
1	-	-	-	-	-	-	-	-	-	-	2
21	-	-	-	-	-	-	-	-	-	-	30
-	-	-	-	-	-	-	-	-	-	-	2
67	-	-	-	-	+15	-	6	-	-	-	602
-	-	-	-	-	-	-	-	-	-	-	24
20	-	+85	-	-	10	-	16	-	-	-	501
+378	16	18	-	-	15	40	-	-	-	-	1644
+	-	+	-	-	-	-	2	-	-	-	21
40	-	+40	-	-	3	-	-	-	-	-	389
+128	-	-	-	-	-	-	-	-	-	-	441
1	-	-	-	-	-	-	-	-	-	-	1
+6	-	-	-	-	-	-	-	-	-	-	38
+	1	-	-	-	3	-	-	-	-	-	5
-	19	5	-	-	20	-	-	-	-	-	159
+2241	+8	-	+7	1	30	4	-	-	-	-	3651
1	-	-	-	-	-	-	-	-	-	-	1
-	-	-	-	-	-	-	-	-	-	-	28
-	-	-	-	30	-	-	-	-	-	-	30
-	-	-	-	-	-	-	-	-	-	-	1
-	-	-	-	-	-	-	-	10	-	-	13
-	-	-	11	25	-	-	39	16	31	-	193
-	-	-	-	2	-	-	27	-	-	-	63
-	20	-	+100	-	+	-	1	-	-	-	269
-	-	-	-	-	-	-	-	3	-	-	125
-	-	-	-	2	-	-	-	-	-	-	169
-	-	-	-	-	-	-	-	-	-	-	9
-	+10	-	1	-	-	-	-	-	-	-	45
-	-	-	-	-	-	-	-	-	-	-	5
-	-	-	-	-	-	-	-	-	-	-	7
-	-	-	-	-	-	-	4	1	-	-	114
-	-	-	-	-	-	-	-	2	-	-	2
-	-	-	2	-	-	-	-	-	-	-	2
+	-	-	3	-	-	-	3	3	1	-	11
-	-	-	-	-	-	-	50	-	-	-	50
3.297	88	151	128	71	96	45	234	36	1.133	19	10.655

## SERVEI D'AVIFAUNA DE SON REUS

L'any 1989 ha estat marcat, en el Centre de Recuperació d'Aucells de Son Reus, per la firma d'un conveni entre l'Ajuntament de Palma i la Conselleria d'Agricultura i Pesca. L'esborrany es discutí a la comissió tècnica d'avifauna de la qual el GOB en forma part.

Aquest conveni, encara que no suposa cap innovació, sí determina legalment una sèrie de punts, alguns dels quals ja estaven establerts anteriorment:

- L'Ajuntament de Palma s'encarregarà del funcionament intern del centre. Això l'obliga a tenir un manescal per fer-se càrrec dels animals ferits.
- La Conselleria d'Agricultura s'encarrega de la recollida i de l'amollada dels animals salvatges que s'han recuperat, poguent col·laborar esporàdicament en tasques pròpies de l'Ajuntament, si fes falta.

A partir d'ara el GOB procurarà col·laborar en més aspectes. De fet ja s'ha començat, presentant al Director del centre, una llista de suggerències amb la finalitat de millorar l'atenció al públic i la cura als animals. D'aquesta manera començarà, així ho esperam, una nova etapa en les relacions entre el Servei d'Avifauna de Son Reus i el GOB.

Enguany els aucells que han arribat al centre procedeixen de totes les illes, encara que majoritàriament ho han fet des de Mallorca. Es manté la tendència a incrementar-se, com en anys anteriors. Aquest augment ens pot indicar dues coses:

- Que no estam sensibilitzats en la protecció de la naturalesa, i es continua agredint als animals salvatges.
- Obé que estam més sensibilitzats, per lo que es recullen més animals ferits i es traslladen a Son Reus.

A la Taula I es pot observar que el xoriguer i el mussol suposen el 50% del total dels aucells que arriben al centre. Això es degut a la seva abundància. Les agressions més comunes al xoriguer són les perdigonades i l'expoliació del niu. El 50% dels aucells afectats per perdigonades moren per les greus ferides que solen esser fractures obertes. Als aucells és molt delicat regenerar l'os, ja que són buits i molt fràgils. Tots els xoriguers que s'han tret del niu es recuperen sense problemes, encara que a vegades s'ha d'esperar que mudin el plomatge si tenen les plomes retallades.

Quasi tots els rapinyaires diurns grans (àguiles, arpelles, milanes, ...) han arribat a Son Reus ferits per trets. Són, com ja hem dit, les llessions més difícils de recuperar.

238 07 81 007 1 40 205 28 80 14 951 781 88 165 8

Taula I. Un total de 158 aucells pertanyents a 29 espècies entraren al llarg de 1989 al centre per a la seva recuperació.

Xoriguer	58	Falcó torter	1
Mussol	23 51%	Aligot	1
-----	-----	Arpella	1
Òliba	16	Gavina corsa	1
Mussol reial	9	Gavina d'hivern	1
Sebel·lí	7	Gavina cames grogues	1
Falcó pelegrí	6	Puput	1
Corbmarí	4	Corb foraster	1
Polla d'aigua	4	Agró	1
Falcó vesper	3	Fotja	1
Milana reial	3	Cigne	1
Àguila peixetera	2	Ànnera canyella	1
Falcó marí	2	Ànnera blanca	1 9%
Perdiu	2	-----	-----
Suís	2		158 ex. 100%
Agró roig	2		
Esparver	2 40%		
-----	-----		

En el cas dels rapinyaires nocturns, la majoria han estat atropellats, alguns amb conseqüències greus; aproximadament la meitat es recuperen.

El sebel·lí també és una espècie que està essent molt danyada i que, igual que en anys anteriors, té un índex de recuperació molt baix, les seves ferides solen ser greus.

L'índex de recuperació d'aucells s'ha mantingut entre les xifres normals d'anys passats (41.6%). És un resultat bastant bo, però s'ha de tenir en compte que aquest és el percentatge d'aucells alliberats i no d'aucells reintroduïts a la naturalesa, ja que no es pot fer un seguiment d'aquests animals alliberats. Segons un treball de n'Andrés Barbosa de l'Oficina d'Anellament d'Icona (Madrid), basant-se en recuperacions d'anelles de centres de recuperacions, un 50% dels aucells alliberats per aquests "hospitals" moren dins la primera setmana d'esser amollats.

Taula II. Variació del nombre d'aucells tractats en el centre i el seu corresponent índex de recuperació, al llarg dels darrers nou anys.

Any	81	82	83	84	85	86	87	88	89
Total aucells tractats	32	61	70	91	123	74	121	126	161
Índex de recuperació (%)	48	48	42	40	40	50	47	40	42



*Falcó pelegrí (Falco peregrinus) amb fractura a l'ala, causada per un tret.*

*Foto: C. Viada.*

Respecte a la cria en captivitat del voltor negre, enguany no s'ha aconseguit treure endavant cap poll ja que la femella de l'única parella que havia criat en anys anteriors, morí en un accident. A la primavera de l'any 89 només va criar una parella jove i l'ou va resultar inviable (es va rompre).

Per altra banda, des de fa uns anys es vénen fent proves cromosòmiques per intentar determinar el sexe dels voltors del centre, amb el fi d'aconseguir parelles estables i segures. Aquestes proves les realitza la biòloga Rosa Mejías. Un cop reconeguts mascles i femelles, a la tardor del 89 es formaren dues noves parelles, que junt amb la parella mencionada abans s'espera que en els pròxims anys aportin algun voltor a la població salvatge mallorquina.

*Carlota Viada  
Representant del GOB a la Comissió  
Tècnica de Son Reus.*

## CITES ORNITOLÒGIQUES

Les observacions d'auells que publicam han estat elaborades a partir de l'arxiu de cites del GOB, tenint en compte els següents punts:

- Les cites segueixen l'Ordre Sistemàtic de K.H. Voous (1978) "The list of Birds of The Western Palearctic"; les informacions sobre cada espècie es troben agrupades per illes: (MA), (ME), (EI), I (FO); a cada illa, les diferents cites s'han ordenat cronològicament.

- De cada observació es proporciona la següent informació:

(nom científic). (nom popular)

(status)

(illa):(data)(localitat),(nombre d'exemplars),(comentaris)(observadors).

(comentaris dels editors)

- Es publiquen les dades segures sobre primeres i darreres cites d'aus migrants hivernants, grans concentracions d'una mateixa espècie, aus accidentals. En aquest darrer cas, no es publiquen si no van acompanyades d'una bona descripció de l'auell i les condicions en que va ser vist. No es publiquen cites detallades de nidificació per motius conservacionistes.

- La propietat de les dades correspon als respectius observadors, els quals han d'esser citats com autors. Quan el nombre d'observadors és superior a tres, els seus noms són obviats.

- La data límit per a la inclusió de cites ha estat enguany fins el 31 de gener; per a l'any pròxim (**anuari 1990**) s'avançarà al 15 de gener.

- Es va prendre com a referència de l'status, el publicat per la CODA-SEO (1985) "Situación de la Avifauna de la Península Ibérica, Baleares y Macaronesia", d'on s'extreuen els següents conceptes:

Sedentari: Població no migrant

Dispers: Sedentari, realitzant curts desplaçaments

Estival: Present sols en època de reproducció (primavera-estiu).

Hivernant: Present sols a l'hivern.

Migrant: Present sols en migracions pre i/o postnupcials.

Accidental: Presència molt rara (no es discrimina en quina època).

*Tachybaptus ruficollis*. Setmesó

Sedentari-dispers (MA-ME)/hivernant escàs.

MA: 10-I S'Albufera, 149 ex. (VIC).

ME: 4-III S'Albufera, un esbart de 60 ex. (TRI).

*Podiceps cristatus*. Soterí gros

Hivernant escàs.

- MA: 4-I S'Albufera, un exemplar (VIC).  
23-XII Platja d'es Trenc, un exemplar, nedant i capbussant (REB).  
ME: 2-I S'Albufera, 6 ex. (CAC).  
22-I S'Albufera, 9 ex. (ANG).

*Podiceps nigricollis*. Soterí

Hivernant moderat (EI) i escàs (MA-ME).

- MA: 5-I S'Albufera, 2 ex. (VIC).  
5-II Port de Palma, un exemplar, junt amb 6 gavines d'hivern (LOP).  
27-VIII Illot de Na Pobre, Cabrera, un exemplar trobat mort (JUR).  
2-IX Salobrar, 5 ex., posats en un estany (LOP).  
25-XI Salobrar, 2 ex. (VIL).  
10-XII Palma, un exemplar, a la platja den Pere Antoni (LOP).  
ME: 12-XI S'Albufera, 7 ex. (VIL, LLA).  
EI: 16-X Ses Salines, 3 ex., (MUN, GAL).  
FO: 13-I Estany Pudent, 1.100 ex. aproximadament (WIJ).

*Calonectris diomedea*. Viroto

Dispers.

- MA: 25-V Badia de Palma, entre 1.100 i 1.300 ex., en grups de 20 i 50 ex.  
en desplaçaments curts i nedant (JUR, BOS).  
26-V Badia de Palma, 60 ex., des del dic de l'oest (LOP).  
ME: 13-IV Punta de s'Escullar, varis centenars d'exemplars mesclats amb  
baldrijes (MUN).  
7-V Costa nord de Mercadal, 80 ex. (TRI).  
EI: 29-III Entre l'Illa Conillera i la Badia de S. Antoni, 200 ex., la majoria  
posades en l'aigua (GAL).

*Puffinus puffinus*. Baldrija

Dispers/ migrant moderat.

- ME: 7-V Costa nord de Mercadal, 60 ex. aproximadament (TRI).

*Hydrobates pelagicus*. Noneta

Dispers.

- MA: 20-IV Badia de Palma- 5 milles al sud del Cap Blanc, un mínim de 16  
ex. (varis observadors).  
7-V Calvià, un exemplar, vist mar endins, a una milla de l'illa del  
Toro (REB).

*Sula bassana*. Soteler

Hivernant escàs.

- MA: 20-III Alcanada, 2 ex., adults (LAN).  
5-XII Sa Dragonera, un immatur (MCM).  
10-XII Costa de Cap Enderroc i Cap Blanc, 2 ex. joves, amb vol i  
fent picats (SEV).  
30-XII Cap Salines, un exemplar, en fase intermèdia (MUT).



*Agró blanc (Egretta garzetta). Foto: JM Rebassa.*

- ME: 31-XII Cap Negre, 1 ex. de dos anys almenys (TRI).  
EI: 13-I Es Freus, un exemplar (MUN, MAN).  
FO: 25-I, 1 ex.; (EVE).

***Phalacrocorax carbo*. Corpetassa**

Hivernant moderat.

- MA: 21-I S'Albufera, 45 ex. (REB).  
18 i 22-II S'Albufera, 50 ex. (REB) i un exemplar, *ssp sinensis* (VIC).  
4-III S'Albufera, un exemplar, en Es Colombar, amb marca de plàstic groga a la cama dreta, amb el número 16 (REB).  
12-III Embassament de Cúber, 7 ex. i 3 ex. més a l'embassament del Gorg Blau (GON).  
8-XI Cúber, 3 ex. (GON).  
12-XI Salobrar, 5 ex. (MCM, GON).  
3-XII Pla de Cúber, 11 ex., a l'embassament (FOR, JOY).  
ME: 12-XI S'Albufera, 80 ex. (VIL, LLA).  
24-XII S'Albufera, 242 ex., com a mínim (CAC).  
EI: 19 i 27-XII Salines, 5 ex. (GAL) i 30 ex. (EVE).

***Phalacrocorax aristotelis*. Corbmarí**

Dispers.

- ME: 15-VIII S'Amarador, 137 ex. i 153 ex. el 12-IX (TRI).

***Botaurus stellaris*. Bitó**

Migrant escàs. Extingit com a reproductor (MA).

- MA: 19-IV S'Albufera, un exemplar (VIC).



***Ixobrychus minutus***. Suís

Estival (MA)/migrant escàs.

- MA: 9 i 19-IV S'Albufera, un mascle (LIV)(VIC).  
5-V Estany de Canyamel, un exemplar (MUÑ).  
10-V S'Albufera, un exemplar (MAN).  
22-VIII S'Albufera, 4 ex., dels quals 3 són immaturs, darrera observació (VIC).

***Nycticorax nycticorax***. Orval

Migrant moderat.

- MA: 11-II S'Albufera, 10 ex., (REB).  
27-III Capçalera sud de l'aeroport, 5 adults volant cap al nord des de la mar (MAO, DEJ, VAR).  
2 i 17-IV S'Albufera, 19 ex. (FOR) i 21 ex. (TOM). S'observen durant tot l'any al P.N. de S'Albufera.  
30-IV Son Navata, un exemplar (MES).  
ME: 8 i 9-IV La Vall, un exemplar, immatur (ANG).  
2-VI Es Prat, 2 ex., adults (CAC).  
5-IX Son Saura del Nord, 24 ex. (CAC).  
FO: 21-IV i 30-IX, La Mola, d'un a 3 ex., primera i darrera observació (WIJ)

***Ardeola ralloides***. Toret

Migrant escàs.

- MA: 11 i 20-IV S'Albufera, un i 2 ex. (VIC)(LIV).  
8 i 27-V S'Albufera, un i 2 ex. (VIC).  
27-V Salobrar, un exemplar (LOP).  
12-IX S'Albufera, un exemplar (LIL).

***Bubulcus ibis***. Esplugabous

Migrant i hivernant escàs.

- MA: 14-I S'Albufera, 11 ex. (VIC).  
11-XI S'Albufera, 11 ex., a Ses Puntes entre es cavalls (REB).  
12 i 25-XI Salobrar, un exemplar (MCM, GON) i 2 ex. (LLA, VIL).  
ME: 29-I i 22-II Son Bou, 5 ex. (CAC). Un grup de 4 ex. ha passat l'hivern als voltants de la maresma, sempre al costat de vaques, a finals de febrer encara hi són (RAM).  
1-III Es Banyuls, 3 ex. (CAC).  
26-XI Salines de la Concepció, un exemplar (ESC)(CAC).

***Egretta garzetta***. Agró blanc

Migrant abundant i hivernant escàs.

- MA: 9-IV Estany de Canyamel, un exemplar (MUÑ, ART).  
9-V Santa Ponça, 7 ex., volen junts sobre la mar (POA, CAP, COL).  
30-VI Salobrar, un exemplar (MES, MOS).  
23-IX Atalaia d'Aubarca, Artà, 22 ex., posats a la costa (RAS, PNS, AGA)  
23-XII Alcúdia, 3 ex., posats a la costa (LLA).  
23-XII S'Albufera, 12 ex., junt amb un exemplar d'agró blanc gros al Colombar (JUR).

- ME: 12-V S'Albufera, 11 ex. (VIC, ORE).  
1-X Cala Pilar, 12 ex. (LIN).  
EI: 16-X Ses Salines, entre 15-20 ex., (MUN, GAL, ORT).  
27-XII Salines, 4 ex., (EVE).  
FO: 9-X Estany Pudent, 7 ex., un d'ells amb marques alars de plàstic, una a cada ala i una anella de color taronja a la cama dreta. Es tracta de la quarta observació a Balears d'un exemplar anellat a la primavera '89 a la Camarga (França) (WIJ).

*Egretta alba*. Agró blanc gros

Accidental.

- MA: 25-IX S'Albufera, un exemplar (VIC, LIL).  
23-XII S'Albufera, un exemplar, junt amb 12 agrons blancs al Colombar (JUR).

*Ardea cinerea*. Agró

Migrant i hivernant abundant.

- MA: 19-III Cap Figuera, 4 ex. (MAN, AGI).  
7-VI Albufereta, 2 ex., almanco, (MUN).  
12-VIII Cabrera, 4 ex., volant sobre la mar (MAN).  
8-IX Platja d'es Trenc, un esbart de 30 ex., volant cap al sud (GON).  
16-IX Cala Marmols, Santanyí, 5 ex., posats als pins (GON).  
28-IX Sa Dragonera, 5 ex., vists des del Cap Tramuntana volant cap al sud (GON).  
5-X Sa Dragonera, 6 ex., arriben volant des de la mar pel NO (MUN).  
6 i 8-XI i 3-XII Embassament de Cúber, 7 ex. (MUN)(GON)(FOR,JOY)  
EI: 22-VII Ses Salines, 6 ex. (GAL).  
16-X Ses Salines, 30 ex., (MUN, GAL, ORT).

*Ardea purpurea*. Agró roig

Estival (MA)/migrant escàs (ME-EI).

- MA: 13-III S'Albufera, un exemplar (TOM).  
19-IV Sa Dragonera, un exemplar (LIO, GON).  
19-V Salobrar, 5 ex. en vol (VIC).  
11-IX Bassa de Sa Taulera, Felanitx, un exemplar, volant sobre uns camps inundats (VIC).  
8-XI Massanella, 2 ex. (VIO, MOR).  
ME: 15-III Cala Macarella, un exemplar (TRI).  
FO: 17-VI Estany Pudent, un exemplar i 3 ex. el 26-VIII (WIJ).

*Ciconia nigra*. Cigonya negra

Accidental.

- ME: 9-XI Poblats de Talatí, Alaior, 2 ex. (VIO, MOR).

*Ciconia ciconia*. Cigonya

Migrant escàs.

- MA: 7-IV Albufereta, 2 ex., volant en cercle (DUN).  
15-IV S'Albufera, un exemplar (VIC).  
4-IX Port de Sóller, 4 ex. (FLU).

- 17-IX Campanet, 2 ex. volen en grans cercles sobre el poble (JUR).  
8-XII Son Caulelles, Marratxí, 2 ex., en vol (SAT).

***Plegadis falcinellus***. Ibis negre

Accidental.

MA: 2-I Salobrar, un exemplar (MCM).

18-V S'Albufera, un exemplar, vist a Ses Salinetes (WIL).

***Platalea leucorodia***. Bec-planer

Accidental.

MA: 12 i 26-V S'Albufera, un exemplar (ROD)(PAN).

25-V Albufereta, un exemplar, jove (REB).

28-IX S'Albufera, un exemplar amb una cama rompuda (VIC).

ME: 21-IX S'Albufera, un exemplar, adult (CAC).

***Phoenicopus ruber***. Flamenc

Migrant moderat, hivernant escàs.

MA: 28-I Salobrar, un exemplar (ROI).

18-III S'Albufera, un exemplar (VIC).

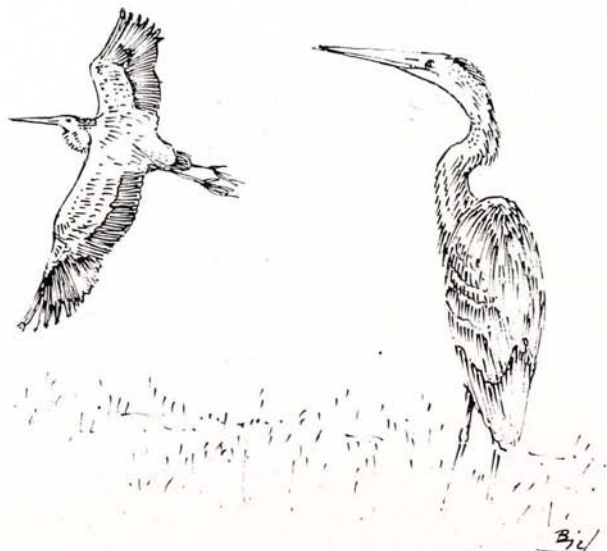
19-III Salobrar, 2 ex., un adult i un jove amb una anella taronja, amb el codi "L VI", acompanyats d'un flamenc nan (REB).

22-III Salobrar, 3 ex., un jove anellat amb anella metàl·lica a la cama dreta i de plàstic taronja amb marques negres "L VI" (LAN).

24-VI i 23-XII Salobrar, 7 ex., adults i un exemplar adult respectivament (REB).

ME: 22-I S'Albufera, un exemplar immatur (TRI)(ANG).

5-II S'Albufera, un exemplar (ANG).



- 17-IV S'Albufera, un exemplar, jove (CAC).  
 EI: 20-II, 7-III i 22-IV Ses Salines, 6, 10 i 7 ex. (GAL).  
 22-X Ses Salines, 4 ex. (MCM, SAE).  
 30-XI i 19-XII Ses Salines, 5 ex. (GAL).  
 FO: 18-II Estany Pudent, un exemplar immatur, vist uns 15 dies (COS).  
 30-III Estany Pudent, 11 ex., quedaren durant un dia (COS).  
 9-VI Estany Pudent, 2 adults i 3 joves (WIJ).

*Phoeniconaias minor*. Flamenc nan

Introduïda.

- MA: 8-I Salobrar, 1 ex; (MOU, GEN).  
 19 i 22-III i 2-IV Salobrar, un exemplar (REB)(LAN).  
 21-VI Platja de Portopetro, un exemplar (MES).  
 Possiblement es tracta del mateix exemplar vist l'any passat i amb tota probabilitat és un aucell escapat de captivitat.

*Cygnus olor*. Cigne

Accidental.

- ME: 14, 16 i 22-XII Depuradora d'Es Migjorn Gran, 3 ex., joves (CAC, AGU) (ESC)(TRI).  
 22-XII Port de Fornells, un exemplar, adult (CAC).  
 22-XII S'Albufera, un exemplar, jove (CAC).  
 Un d'aquests exemplars fou enviat al Centre de Recuperació d'Aus de Son Reus, amb una anella hongaresa (CAC).

*Anser anser*. Oca salvatge

Migrant i hivernant escàs.

- MA: 2-I S'Albufera, 12 ex. (VIC).  
 12-II S'Albufera, 7 ex., en el Cibollar (REB).  
 17 i 20-XI S'Albufera, un exemplar (VIC) i 20 ex.(MAO).  
 1-XII S'Albufera, 5 ex. (FOR).  
 ME: 22-II S'Albufera, més de 16 ex. (TRI).  
 19-XI Es Grau, 8 ex. (VIL).  
 14-XII Es Prat, 10 ex. (CAC).  
 15-XII Salines d'Addaia, un grup de 15 ex., posats (RAM).

*Tadorna ferruginea*. Ànec canyella

Accidental.

- MA: 3-I S'Albufera, 2 ex. (VIC).  
 8-I Salobrar, 1 colla; (MOU, GEN).  
 12-II S'Albufera, 2 ex., en el llac de Ses Puntes, entre sel·les rosses (REB).  
 15-III S'Albufera, 2 ex. (VIC).  
 10-IV i 18-VI S'Albufera, un exemplar mascle (VIC).  
 30-XII Estany de Ses Gambes, un exemplar (MES, GAR).

*Tadorna tadorna*. Ànnera blanca

Hivernant escàs.

- MA: 31-III Salobrar, 3 ex. (MES, MOS).

- 19-V i 2-VI Salobrar, un mascle (VIC)(GAR).  
23-VI Salobrar, 2 adults i 10 polls (MES, MOS). Primera cita de nidificació d'aquesta espècie a Mallorca.  
17-VIII al 29-IX S'Albufera, observats 2 i 1 ex. (VIC, REB).  
8-IX Salobrar, 5 ex. (MAU).  
2-XI Platja de Muro, 2 ex. (VIC).  
30-XII Estany de Ses Gambes, 2 ex. (MES, GAR).  
ME: 12-V Salines de la Concepció, un mascle (VIC, ORE).  
17-XII i 22-XII S'Albufera, un exemplar (VIL)(PLA, POS).  
22-XII Salines de Fornells, un exemplar (CAC).  
EI: 30-V Ses Salines, una parella amb 8 polls (GAL).  
7-X Ses Salines, captura d'un jove malalt, anellat com a poll en el Salobrar (MA) amb el núm. d'anella 07030006, es recuperarà completament a Son Reus i posteriorment s'alliberarà (EST).  
FO: 4-I Estany Pudent, un exemplar (WIJ).  
En expansió com a nidificant i hivernant en el Mediterrani espanyol

***Aix galericulata***. Ànnera mandarina

Introduïda.

- MA: 30-XII Estany de Ses Gambes, un mascle (MES, GAR).  
Amb tota probabilitat és un exemplar escapat de captivitat.

***Anas penelope***. Siulador

Migrant i hivernant moderat.

- MA: 3-V S'Albufera, un mascle, al Cibollar (MAN).  
25-XI Salobrar, 180 ex. (MCM, SAE).  
ME: 3-V S'Albufera, 3 ex. (CAC).  
EI: 22-IX i 22-X Ses Salines, 4 ex. (GAL) i 7 ex. (MCM, SAE).  
FO: 23-X Estany Pudent, un mascle (WIJ).

***Anas strepera***. Ànnera griseta

Hivernant escàs.

- MA: 2-I S'Albufera, 8 ex., tres d'ells són mascles (VIC).  
9-I Estany des Tamarells, 2 ex. (MES, VIC).  
18 i 30-IV S'Albufera, una parella (VIC).  
8, 16 i 25-XI S'Albufera, 4 ex. (VIC) i 4 ex. (3 mascles i una femella) (REB).  
10-XII S'Albufera, 5 ex. (VIC).

***Anas crecca***. Sel·la rossa

Migrant i hivernant moderat.

- MA: 18-VII S'Albufera, 2 ex. (VIC).  
ME: 2-I Morella, 100 ex. (CAC).  
21-I Bassa de Morella, 7 ex. (TRI).  
22-I S'Albufera des Grau, 17 ex. aproximadament (TRI).  
ME: 14-V i 5-IX Salines, un exemplar i 8 ex.(GAL).  
FO: 26-VIII Estany Pudent, 2 ex. (WIJ).

***Anas acuta*. Coer**

Migrant i hivernant moderat.

MA: 25-III Salobrar, 19 ex. (VIC).

17-IX S'Albufera, 3 femelles i un mascle (VIC).

28-X Salobrar, 8 ex., entre siuladors i moretons (REB).

ME: 21-I Bassa de Morella, 10 ex. (TRI).

FO: 31-III Estany Pudent, 3 parelles (WIJ).

***Anas querquedula*. Sel·la blanca**

Migrant moderat.

MA: 15-III S'Albufera, un exemplar (VIC).

25-III Salobrar, 32 ex. (VIC).

28-III S'Albufereta, 2 ex. (VIL, LLA).

1 i 9-V S'Albufera, un mascle (GON) i un mascle i una femella (MAN).

***Anas clypeata*. Cullerot**

Migrant i hivernant moderat.

MA: 21-VIII S'Albufera, 4 mascles, en plomatge d'eclipsi (VIC).

30-XII Estany de Ses Gambes, 200 ex. (MES, GAR).

ME: 2-I Morella, 30 ex. (CAC).

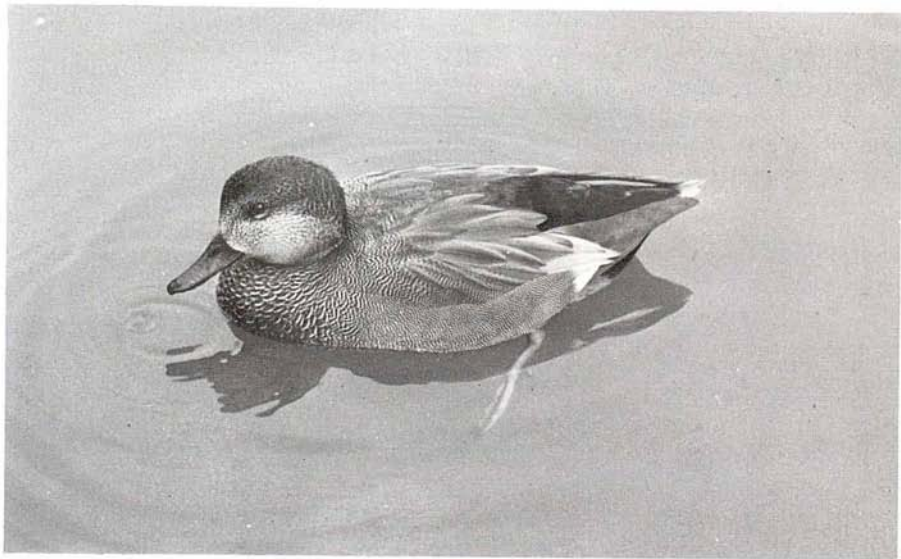
***Aythya ferina*. Moretó**

Migrant moderat i hivernant abundant.

MA: 9 i 10-V S'Albufera, 1 mascle al Gran Canal, (MUN) i 2 mascles (MAN)

15-VIII S'Albufera, una femella (VIC).

ME: 24-XII S'Albufera, 145 ex. (CAC).



Masle d'ànnera griseta (*Anas strepera*). Foto: J. Muntaner

*Aythya nyroca*. Parda

Accidental.

- MA: 24-III S'Albufera, un mascle (LAN).  
4-IV i 31-V S'Albufera, un mascle (VIC).  
7-VI S'Albufera, 2 mascles (LIL).  
23-VIII S'Albufera, un mascle, darrera observació (VIC).  
ME: 21-I, 3-II i 18-III S'Albufera, un exemplar (CAC).  
FO: 24-IX Estany Pudent, 5 ex. entre ells un mascle (WIJ).  
6-X Estany Pudent, un exemplar (EVE).

*Aythya fuligula*. Moretó de puput

Hivernant escàs.

- MA: 2 i 10-I S'Albufera, 27 i 32 ex. (VIC).  
16 i 18-II S'Albufera, 36 ex. (VIC) i 14 ex. (6 mascles i 8 femelles),  
al Canal Gran (REB).  
11-IV S'Albufera, 4 mascles i 13 femelles (TOM).  
14-X S'Albufera, un mascle (VIC).  
25-XI Salobrar, una femella nedant (LLA, VIL).  
7-XII S'Albufera, un mascle, canviant plomatge (REB).  
ME: 18-III i 24-XII S'Albufera, 4 ex. i 6 ex. (CAC).

*Pernis apivorus*. Falcó vesper

Migrant moderat.

- MA: 23-III Vall de Bóquer, un exemplar (LAN).  
6-V Pollença, un exemplar a Na Blanca i 4 ex. a Cala Fumat (GON).  
11-V Cap Blanc, un exemplar, volant junt a una milana negra (VIA,  
BON, GAG).  
22 i 25-V S'Albufera, 5 ex. (RID) i un jove (TAY).  
4-VI S'Albufera, una femella (TAY).  
21-IX S'Albufera, 4 ex. (VIC).  
ME: 1-VI Torralba, Alaior, 2 ex. (RAM).  
FO: 28-VIII i 20-IX La Mola, un i dos exemplars respectivament (WIJ).

*Milvus migrans*. Milana negra

Migrant escàs.

- MA: 13-IV S'Albufera, un exemplar (VIC).  
1-V Puig Es Teix, 2 ex. (CRE).  
11-V Cap Blanc, 5 ex., volant junt a un falcó vesper (VIA, BON, GAG).  
6-X Son Reus, 4 ex., en vol (POA, MAN).  
16-X Camí vell de Lluc, Escorca, 2 ex. (ALO).  
ME: 31-III Cala Pilar, 1 ex. (LIN).  
17 i 18-X Es Prat, 2 ex., junt amb una concentració de milanes (CAC).

*Milvus milvus*. Milana

Sedentari (MA-ME)/migrant escàs i hivernant moderat.

- FO: 22-IV i 25-IX La Mola, 3 i 2 ex. respectivament (WIJ).

*Neophron percnopterus*. Moixeta voltonera o arpellot

Sedentari (ME). Extintida com a reproductora (MA).

- MA: 2-IV Ternelles, un exemplar, menjant a prop del Castell del Rei (CAP).  
23 i 26-V S'Albufera, un exemplar (TAY)(PAN).  
9-VI Cap Formentor, 2 ex. (PRI).  
25-VI Cala Matzocs, Artà, 2 adults planejant per la costa (JUR).  
XI Pollença, varies observacions de dos adults i un jove (MUN).  
13-XI Escorca, un jove, vist al coster sud del Tomir (GON).  
18-XII Escorca, un adult i un jove al Vall de Míner (GON).  
20 i 21-XII Escorca, 2 ex. adults i 2 adults i un jove respectivament al Puig d'es Boix (GON).

*Aegyptius monachus*. Voltor

Sedentari (MA).

- MA: 18-II S'Albufera, un exemplar (REB).  
23-III S'Ermita de Betlem, 3 ex. (MUÑ, ART).  
24-III Talaia Moreia (Artà), 2 ex, es tracta d'"Otto" i "Verde" per separat (GON).  
19-IV Sa Dragonera, 3 ex., un d'ells és "Pep" (LIO, GON).  
30-IV Morell, Artà, un exemplar, molestat per una gavina vulgar (MUÑ, ART).  
2-V S'Albufera, 2 ex., un d'ells és Pep (plomes blanquejades a l'ala esquerra) (varis observadors).  
23-VII S'Arenal, un exemplar, planejant sobre l'Aquacity (MUÑ, ART).  
21-VIII Sta. Eugènia, un voltor posat en terra, dues milanes l'acossen, poc després aixecà el vol, seguit per les milanes (JUA).  
28-X S'Albufera, 2 ex., volant en direcció a Can Picafort (VIC).

*Circaetus gallicus*. Àguila marcenca

Accidental.

- ME: 12-X i 7-XI La Vall, un exemplar (VIL, LLA)(CAC).  
23 i 28-X Es Prat, un exemplar (CAC).

*Circus aeruginosus*. Arpella

Dispers (MA)/ Migrant i hivernant escàs.

- MA: 9-I Mortitx, un femella. volant baix i en cercles damunt Lavanor (CAP).  
13-IX Escorca, un mascle junt a un jove (VIA).  
15-X Sa Dragonera, una femella (WIJ).  
ME: 2-IV S'Albufera, 2 parelles (CAC).  
FO: 19-IV, 11-V i 19-IX La Mola, un exemplar en cada cas (WIJ).

*Circus cyaneus*. Esparver d'albufera

Migrant i hivernant escàs.

- MA: 11-I S'Albufera, una parella (VIC).  
1 i 4-II S'Albufera, 10 ex., en tres grups de 3, 5 i 2 (VIC) i 5 ex. (4 femelles i un mascle) en vol (REB).  
3-II Marina de Petra, una femella, coneguda per la gran taca blanca del carpò i pel color clar damunt les ales, en vol baix on hi havia centenars



d'estornells que s'agrupaven sobre els arbres (VIC).

23-III Puig de la Caleta, un mascle (GON).

4 i 15-IV S'Albufera, un exemplar i una femella (RID)(VIC).

24-XI S'Albufera, un mascle (FOR).

ME: 18-III Mola de Fornells, un exemplar (CAC).

19-III Son Parc, un mascle (VIL, LLA).

15-XI Son Bou, un exemplar (CAC).

*Circus pygargus*. Àguila d'albufera

Migrant escàs, cria accidental.

MA: 8-II S'Albufera, 2 ex. (WAL).

27-IV S'Albufera, un mascle, en fase oscura (RID).

27 i 30-IV S'Albufera, un exemplar i un jove (VIC).

ME: 17 a 25-IV Es Prat, un exemplar (CAC).

6-IX Montgofre, un jove (CAC).

*Accipiter nisus*. Falcó torter

Migrant moderat i hivernant escàs.

MA: 6-IV Andratx, un exemplar, vist a la Trapa (VIC).

11-IV S'Albufera, un exemplar (BEN).

30-IX Sa Dragonera, un exemplar (MAN).

ME: 31-X Muntanya Mala, 1 ex. (LIN).

7-XI La Vall, un exemplar (CAC).



Voltor foraster (*Gyps fulvus*). Foto: J. Muntaner.

***Buteo buteo.*** Aligot

Migrant i hivernant escàs.

MA: 13-II, 3-IV, 4-V, 27 i 29-VI S'Albufera, un exemplar (FOR, PER) (VIC) (TOM, FRO)(VIC, TAY).

ME: 1-V La Vall, 1 ex. (TRI).

26-V Cala Pilar, 2 ex. (LIN).

FO: 2-I La Mola, un exemplar (WIJ).

***Hieraetus pennatus.*** Esparver

Sedentari (MA-ME).

MA: 29-I Sa Tudosa, 4 ex., volant al mateix temps, 2 fase clara, un fase fosca i un indeterminat (MUÑ, ART).

4-II Castell de Santueri, un exemplar, fase clara (VIC).

1-IV S'Albufera, un exemplar, vist durant els camps de treball Eart hwatch.

12-VIII Bec de Ferrutx, Artà, 2 adults en fase fosca i un jove, molt confiat i poc volander (MAY).

2-IX Establiments, un exemplar en fase clara (SEE).

13-X Cabrera, un ex. en fase oscura, en el port (JUR). Un exemplar (WIJ).

Entre el 6 i el 10 de novembre, nombroses observacions de parelles o individus aïllats realitzades durant el cens de voltors en 10 localitats distintes de la Serra (MUN).

FO: 9-X Estany Pudent, un exemplar (WIJ).

***Pandion haliaetus.*** Àguila peixetera

Dispers. Extingida com a reproductora (EI).

MA: 24-IV La Solana, Cap Pinar, un exemplar, posat en un pi (GON).

4-VI So'n Estrany, Campanet, un exemplar pescant en un safareig (JUR).

1-X Sa Dragonera, un exemplar, en vol (LOP).

15-X S'Albufera, un exemplar amb la pitera completament blanca, sense collar (MAN, AGI).

EI: 9-X Cap Falcó, un exemplar fet fogir per un falcó jove (EVE).

16-X Ses Salines, 3 ex., (GAL, MUN).

FO: 2-X Estany Pudent, un exemplar (WIJ).

***Falco vespertinus.*** Falcó comes-roges

Migrant escàs.

MA: 8 al 28-V S'Albufera, 3 ex (AGA), un mascle (RID), 3 mascles (VIC) i 2 mascles a Ses Puntes (MAN).

1-VI S'Albufera, una femella, damunt una figuera (VIC).

ME: 4-V Torre Nova, Es Castell, un exemplar (ESC).

10-V Es Puntarró, 7 ex., un grup de mascles i femelles (RAM).

15-V Favàritx, 2 ex. (CAC).

3-VI Ses Arenetes, una femella (TRI).

7-VI Naveta d'es Tudons, dues femelles (LIN).

**Falco columbarius.** Esmerla

Accidental.

- MA: 8 i 20-II S'Albufera, un exemplar (FOR)(VIC).  
4-IV S'Albufera, un exemplar (BEN).  
14-X S'Albufera, un mascle (VIC).

**Falco subbuteo.** Falconet

Migrant escàs.

- MA: 22-IV S'Albufera, recollit un exemplar en estat dèbil (VIC) i posteriorment alliberat en el P.N. de S'Albufera el 29-IV.  
25-V S'Albufera, un exemplar (ABB, ABO).

**Falco eleonora.** Falcó marí

Estival (MA-EI).

- ME: 7-VI Naveta d'es Tudons, un exemplar en fase clara (LIN).  
1-VII La Vall, un exemplar (TRI).

**Porzana porzana.** Polla d'aigua

Dispers ? (MA-ME).

- MA: 30-IV S'Albufera, un exemplar (REB).  
21-V S'Albufera, un exemplar (VIC).  
FO: 10-I i 6-IV Estany Pudent, un exemplar en cada cas (WIJ).

**Porzana parva.** Rasclotó o rasclot

Migrant escàs.

- MA: 25-III S'Albufera, 2 ex. (LIV).

**Porzana pusilla.** Rasclot

Accidental.

- MA: 5-IV S'Albufera, una femella (VIC).

**Crex crex.** Guàtlera maresa

Accidental.

- ME: 18-XI Villa Alegria, Alaior, un exemplar (CAC).

**Porphyrio porphyrio.** Gall faver

Accidental

- FO: 29-IV Estany Pudent, un exemplar, nova observació l'1-V per un col·lega holandès (WIJ).

**Grus grus.** Grua

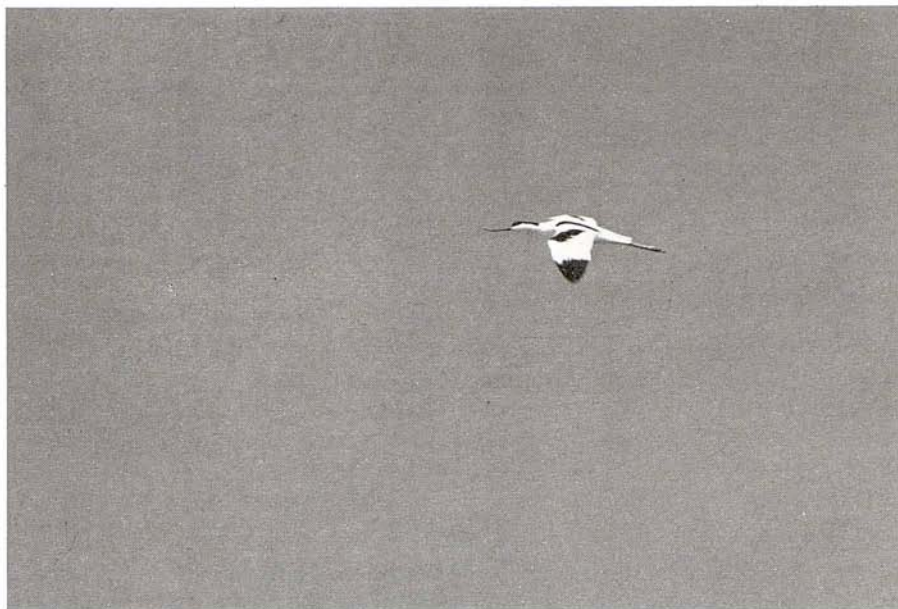
Migrant escàs.

- MA: 5-XI S'Albufera, sentit un exemplar (SER).  
12-XI Salobrar, 2 adults i un jove (MCM, GON).  
6-XII S'Albufera, 12 ex. (VIC).  
ME: 25-II S'Albufera, un exemplar (CAC).  
14 i 15-XI Son Bou, un exemplar, en vol (CAC)(ESC).

**Haematopus ostralegus.** Garsa de mar

Migrant escàs.

- MA: 23 i 27-V S'Albufera, 4 ex. (RID, LIV) i 5 ex. (VIC) en Es Cibollar.



*Bec d'Alena (Recurvirostra avosetta)*. Foto: J. Muntaner.

11-VIII Son Real, Sta. MMrgalida, 5 ex., volen seguint la costa cap a l'est (MAY).

16-VIII S'Albufera, un exemplar (VIC).

***Himantopus himantopus***. Avisador

Estival/ migrant moderat.

MA: 9-I Salobrar, 26 ex. (MES, VIC).

21-II S'Albufera, 2 ex. (VIC).

19-V Salobrar, 563 ex., resultat del cens de nidificació (VIC).

25-XI S'Albufera, 2 ex., copulant (REB).

ME: 18-V Salines d'Addaia, una parella (CAC).

22-V Salines de Fornells, una parella (CAC).

28-V S'Albufera, 3 parelles (CAC).

EI: 13-III Ses Salines, 9 ex. (GAL).

Veure l'informe sobre "Nidificació d'avisadors a les Balears, 1989", en aquest mateix Anuari.

***Recurvirostra avosetta***. Bec d'Alena

Migrant moderat.

MA: 31-III Salobrar, 2 ex. (MES, MOS).

20 i 29-IV S'Albufera, 2 i 1 ex. (VIC)(MUÑ, ART).

11 i 18-V S'Albufera, 1 i 8 ex., a Ses Salinetes (MAN. VIC)(WIL).

26 i 27-V Salobrar, 15 ex. (GAR)(MES) i 9 ex. (REB).

23-VI Salobrar, 3 ex. (MES, MOS).

10-VIII S'Albufera, un exemplar (REB).

25-XI Salobrar, un exemplar (MCM, SAE).

ME: 18-V i 5-VI Salines d'Addaia, un exemplar (CAC).

EI: 14-IV Ses Salines, 3 ex. (GAL).

***Burhinus oedicnemus***. Sebel-If

Sedentari/ hivernant escàs.

MA: 21-I Rafal d'Ariant (Pollença), escoltats varis cants de nit (GON, PON).

26-II S'Albufera, un exemplar (VIC).

ME: 12-XI Salines de Fornells, 30 ex. (VIL, LLA).

***Glareola pratincola***. Guatlereta de mar

Migrant escàs.

MA: 1-IV S'Albufera, un exemplar, vist a Ses Salinetes (BEN).

8 i 15-IV Salobrar, 3 ex., en vol (REB) i 7 ex. (FOR).

10 i 18-V S'Albufera, un exemplar (MAN) i 4 ex., a Ses Salinetes (VIC)

19 i 27-V Salobrar, un exemplar (VIC) (LOP).

2-VI Salobrar, un exemplar (GAR).

***Charadrius dubius***. Tiruril-lo menut

Estival/ migrant moderat.

MA: 31-V Estany de Ses Gambes, 18 ex. (VIC).

ME: 10-XI Son Bou, un exemplar (CAC).

***Charadrius hiaticula***. Tiruril-lo gros

Migrant moderat i hivernant escàs.

MA: 9-I Salobrar, 3 ex. (MES, VIC).

19-V Salobrar, 75 ex. (VIC).

31-V Estany de Ses Gambes, 27 ex. (VIC).

14-X S'Albufera, 6 ex., darrera observació (VIC).

ME: 3, 22 i 28-V S'Albufera, 2, 4 i 8 ex. (CAC).

6-IX Salines d'Addaia, 2 ex. (CAC).

EI: 16-V Salines, 10 ex. (VIC, GAL).

16-X i 27-XII Salines, 6 i 2 ex. (EVE).

FO: 4-I Estany Pudent, 12 ex. (WIJ).

7 al 27-V Estany Pudent, de 2 a 6 ex. (WIJ).

***Charadrius alexandrinus***. Tiruril-lo cama negra

Dispers/ migrant abundant i hivernant moderat.

MA: 25 i 31-III Salobrar, 137 ex. (VIC) i 230 ex. (MES, MOS).

19-V Salobrar, 278 ex. (VIC).

EI: 16-V Salines, 54 ex. (VIC, GAL).

FO: 17-V Estany Pudent, 49 ex. (VIC, GAL).

***Pluvialis apricaria***. Fuell

Migrant i hivernant escàs.

MA: 13-VI i 16-XI S'Albufera, un exemplar (VIC).

5-XII Albocàsser, 163 ex., dins un sembrat i una vinya pasturant  
junt amb juies (VIC).

23-XII Salobrar, 46 ex., volant en distints esbarts (REB).

*Pluvialis squatarola*. Fuell gris

Migrant i hivernant escàs.

- MA: 15-I Salobrar, 34 ex. (MES, RAO).  
24-II Salobrar, 22 ex. (VIC).  
5-III Salobrar, 10 ex. (MAN, AGI).  
29-VII al 18-VIII S'Albufera, un exemplar (VIC).  
12-XI Salobrar, un exemplar (MCM, GON).  
ME: 28-V S'Albufera, un exemplar (CAC).  
EI: 15-II Salines, 6 ex. (GAL).  
FO: 27 i 28-IV Estany Pudent, un exemplar (WIJ).

*Vanellus vanellus*. Juia

Migrant i hivernant abundant.

- MA: 14-X S'Albufera, 6 ex. (VIC).  
5-XII Albocàsser, 94 ex., dins un sembrat i una vinya pasturant junt amb fuells (VIC).  
FO: 21-III, 15-XI i 22-XI Estany Pudent, un exemplar en cada cas (WIJ).

*Calidris canutus*. Corriol

Accidental.

- FO: 9-X Estany Pudent, 2 ex. (WIJ).

*Calidris alba*. Corriol tres-dits

Migrant i hivernant escàs.

- MA: 14-IV S'Albufera, un exemplar, a Ses Salinetes (VIC).  
31-V Estany de Ses Gambes, 3 ex (VIC).  
28-X Salobrar, un exemplar (REB).  
FO: 29-IV i 2-X Estany Pudent, primera i darrera observació, entre 2 i 20 ex. (WIJ).

*Calidris minuta*. Corriol menut

Migrant abundant i hivernant moderat.

- MA: 9-I Salobrar, 117 ex. (MES, VIC).  
19-V Salobrar, 141 ex. (VIC).  
ME: 22-V Salines de Fornells, 34 ex. (CAC).  
20-VIII i 15-IX Salines d'Addaia, 2 i 7 ex. (CAC).  
EI: 27-XII Salines, 5 ex. (EVE).  
FO: 10-I i 8-IX Estany Pudent, 3 i 4 ex. en cada cas (WIJ).

*Calidris temminckii*. Corriol de Temminck

Migrant escàs.

- MA: 22-III Salobrar, un exemplar (LAN).  
24-III i 30-IV S'Albufera, un exemplar (VIC) (REB).  
1 i 18-V S'Albufera, un exemplar, vist a Ses Salinetes (GON)(WIL).  
23-VIII S'Albufera, un exemplar (HIL).  
18-IX S'Albufera, 3 ex. (VIC).  
ME: 31-III Son Saura del nord, un exemplar (CAC).

***Calidris ferruginea***. Corriol bec-llarg

Migrant moderat.

MA: 30-IV S'Albufera, 3 ex. (REB).

19 i 26-V Salobrar, 31 ex. (VIC) i 4 ex. (GAR).

23-IX S'Albufera, un exemplar, darrera observació (VIC).

ME: 3-V S'Albufera, 3 ex. (CAC).

22-V Salines de la Concepció, un exemplar (CAC).

FO: 7-V Estany Pudent, 12 ex. (WIJ).

***Calidris alpina***. Corriol variant

Migrant abundant i hivernant escàs.

Ma: 9-I Salobrar, 166 ex. (MES, VIC).

31-III Salobrar, 110 ex. (MES, MOS).

ME: 24-V S'Albufera, 3 ex. (CAC).

FO: 29-IV Estany Pudent, un exemplar (WIJ).

***Philomachus pugnax***. Batallaire

Migrant abundant i hivernant escàs.

MA: 25-III Salobrar, 47 ex. (VIC).

21-IV Salobrar, 123 ex. (MES, VIC).

19-V Salobrar, 22 ex. (VIC).

ME: 8-III S'Albufera, un exemplar (CAC).

2, 17 i 20-IV S'Albufera, 3, 10 i 7 ex. (CAC).



*Becassineta (Tringa ochropus)*. Foto: JM Rebassa.

- 6-VI Es Prat, un exemplar (CAC).  
FO: 8-IX Estany Pudent, 2 ex. (WIJ).

*Lymnocyptes minimus*. Cegall menut  
Migrant i hivernant escàs.

- MA: 24-II Salobrar, un exemplar (VIC).

*Gallinago gallinago*. Cegall

Migrant i hivernant abundants.

- MA: 21-IV Salobrar, un exemplar (MES, VIC).  
16-VIII S'Albufera, un exemplar (VIC).  
16-IX S'Albufera, un esbart de 100 ex., posats (HEN).

*Gallinago media*. Cegall reial

Accidental.

- ME: 2-XI S'Albufera, un exemplar (CAC).

*Scolopax rusticola*. Cega

Migrant i hivernant abundants.

- MA: 15-III S'Albufera, un exemplar (MON, LIV).  
6-XII Sa Dragonera, 2 ex. (PON).  
EI: 22-X Cap d'Aubarca, Artà, un exemplar, en el pinar (GON).  
FO: 22-II La Mola, un exemplar (WIJ).

*Limosa limosa*. Cegall de mosson coa negra

Migrant moderat.

- MA: 7-I Salobrar, un exemplar (GON).  
5 i 25-III Salobrar, 11 ex. (MAN, AGI) i 8 ex. (VIC).  
7-VII Salobrar, un exemplar (MES, MOS).  
ME: 29-I Son Bou, un exemplar (CAC).

*Limosa lapponica*. Cegall de mosson coa roja

Accidental.

- MA: 8-V i 25-VI S'Albufera, un jove, primera i darrera observació (VIC).

*Numenius phaeopus*. Cúrlera

Migrant escàs.

- MA: 14 i 19-IV S'Albufera, 1 i 2 ex. respectivament (FRE)(FRO, PER).  
18-IV Platja de Muro, 2 ex. (VIC).  
28-IV i 5-V Salobrar, un exemplar (MES, MOS) (MES).  
1-VII al 8-VIII S'Albufera, varis ex., fins a 69 ex. l'1-VIII (VIC).  
25-VIII Illa des Porros, Sta. Margalida, 4 ex. (MAY).  
18-XI i 10-XII S'Albufera, un exemplar (VIC).

*Numenius arquata*. Cúrlera reial

Migrant i hivernant escàs.

- MA: 24-II i 5-III Salobrar, 7 ex. (VIC) i 6 ex. (MAN, AGI).  
10-III S'Albufera, un exemplar (VIC).  
21-IV Salobrar, un exemplar (MES, VIC).  
27-V S'Albufera, un exemplar (VIC).  
5-VIII S'Albufera, un exemplar (VIC).



15-X Salobrar, 3 ex. (MAU)(FOR, JOY).

12 i 25-XI Salobrar, un exemplar (MCM, GON) i 10 ex. (LLA, VIL).

ME: 19-III Son Parc, un exemplar (VIL, LLA).

EI: 15-II Salines, un exemplar (GAL).

***Tringa erythropus.*** Cama-roja pintada

Migrant escàs.

MA: 9-I Salobrar, 3 ex. (MES, VIC).

19-II S'Albufera, 5 ex. (VIC). Observada al llarg de tot l'any.

21-IV Salobrar, 2 ex. (MES, VIC).

ME: 26-IV Salines d'Addaia, un exemplar (CAC).

29-VIII i 24-XII S'Albufera, un exemplar (CAC).

EI: 16-X Salines, un exemplar (EVE).

FO: 27-IV i 8-IX Estany Pudent, 2 i 1 ex. respectivament (WIJ).

***Tringa totanus.*** Cama-roja

Estival (MA)/ migrant i hivernant abundant.

MA: 9-I Salobrar, 105 ex. (MES, VIC).

25-III Salobrar, 59 ex. (VIC).

19-V Salobrar, 71 ex. (VIC).

7-VII Salobrar, 50 ex. (MES, MOS).

EI: 16-V Salines, 33 ex. (VIC, GAL).

5-IX Salines, 10 ex. (GAL).

***Tringa stagnatilis.*** Cama-verda menuda

Migrant escàs.

MA: 22-III Salobrar, un exemplar (LAN).

Del 4 al 19 d'abril S'Albufera, varies observacions d'un sol exemplar (BEN)(VIC)(FRO, PER)(GON).

21-IV Salobrar, un exemplar (MES, VIC).

3-V S'Albufera, un exemplar, a Ses Salinetes (VIC)(MAN).

1, 2 i 11-VII S'Albufera, observats fins a 2 ex. (VIC, TAY)(REB).

EI: 16-V Salines, un exemplar (VIC, GAL).

***Tringa nebularia.*** Cama-verda

Migrant moderat.

MA: 31-III Salobrar, un exemplar (MES, MOS).

19-V Salobrar, 2 ex. (VIC).

17-IX Salobrar, 1 ex. (MAN, AGI).

12-X S'Albufera, un exemplar, darrera observació (VIC).

12-XI Salobrar, 3 ex. (MCM, GON).

ME: 16-IV S'Albufera, 4 ex. (CAC).

7-VIII i 11-IX S'Albufera, 1 i 5 ex. (CAC).

EI: 16-V Ses Salines, 5 ex. (VIC, GAL).

16-X Ses Salines, 3 ex. com a mínim (MUN, GAL).

FO: 6-IV i 8-IX primera i darrera observació a l'Estany Pudent, entre 1 i 12 ex. (WIJ).

*Tringa ochropus*. Becassineta

Migrant moderat.

- MA: 15-III S'Albufera, 2 ex. (VIC).  
27-V Salobrar, un exemplar (LOP).  
9-IX S'Albufera, un exemplar, darrera observació (VIC).  
12-XI Salobrar, un exemplar (MCM, GON).  
EI: 16-X Ses Salines, 1 ex. (MUN, GAL).

*Tringa glareola*. Valona

Migrant moderat.

- MA: 15-III S'Albufera, 5 ex. (VIC).  
25-III Salobrar, 8 ex. (VIC).  
3-V S'Albufera, 8 ex., al Cibollar (MAN).  
5-V Salobrar, un exemplar (MES).  
ME: 17-IV S'Albufera, un exemplar (CAC).  
5-V i 10-VI Torrent de Cavalleria, 2 ex. (CAC).  
EI: 16-V Ses Salines, 11 ex. (VIC, GAL).  
FO: 19-IV i 7-V Estany Pudent, 1 i 3 ex. respectivament (WIJ).



*Cama-verda (Tringa nebularia)*. Foto: JM Rebassa.

***Arenaria interpres***. Picaplatges

Migrant escàs.

MA: 2-IX S'Albufera, un exemplar, amb plomatge estival (REB).

FO: 21-III i 8-IX Estany Pudent, entre 3 i 20 ex., primera i darrera observació (WIJ).

***Phalaropus lobatus***. Escuraflascons bec-fi

Accidental.

MA: 17 i 18-IX S'Albufera, un exemplar, amb plomatge d'hivern (VIC).

***Stercorarius skua***. Paràsit gros

Hivernant escàs.

MA: 18-III Badia d'Alcúdia, 2 ex. (LAN).

18-III Rafeubeig, un exemplar, en vol a una milla de l'illa del Toro, aixecant un grup de 40 virots i 30 baldrigues (REB).

20-III Alcanada, un exemplar (LAN).

26-III Cabrera, un exemplar vist a l'excursió organitzada per

MEDMARAVIS 25-V Cap Blanc, un exemplar, encaçat per un estol de gavines de cames grogues (GAR).

***Larus melanocephalus***. Gavina cap-negre

Migrant escàs.

MA: 19-II Port de Palma, un exemplar, al dic de l'oest (LOP).

18-III Badia d'Alcúdia, 10 ex. (LAN).

2-VIII S'Albufera, un exemplar (HIL).

***Larus minutus***. Gavinó

Migrant i hivernant escàs.

MA: 4 i 5-III Salobrar, un exemplar (MES, VIC) i 5 ex. (MAN, AGI).

24-III Alcúdia, un exemplar, segon any (LAN).

5-V Salobrar, 2 ex. (MES).

7 i 19-V Salobrar, 1 immatur (MUN)(VIC).

31-V S'Albufera, 2 ex. (VIC).

28-VI S'Albufera, un exemplar (VIC).

30-VI Salobrar, un exemplar (MES, MOS).

31-XII S'Albufera, un exemplar (VIC).

ME: 2-IX Cala Bastó, 2 ex. (TRI).

Seria interessant que en successives cites indiquéssiu l'edat.

***Larus ridibundus***. Gavina d'hivern

Migrant i hivernant abundant.

MA: 14-VII Salobrar, 120 ex. (MES, MOS).

10-XII Port de Palma, 470 ex., en dos esbarts, posats a la badia i volant (LOP).

***Larus genei***. Gavina de bec prim

Accidental.

MA: 15 i 23-IV S'Albufera, 3 ex. (VIC). El 19-IV un exemplar (FRO, PER).

3-VI S'Albufera, 3 ex., darrera observació (TAY).

ME: 2-VI S'Albufera, un adult (CAC).

*Larus audouinii*. Gavina corsa o roja

Dispers.

MA: 12-III Sa Tenassa, Banyalbufar, 50 ex., immaturs i adults (MON).

EI: 16, 17 i 20-IV Illa Tagomago, 3 ex. (MAN, FOT, CAP).

*Larus fuscus*. Gavina fosca

Hivernant escàs.

MA: 20-I Port de Palma, un exemplar, prenguent el menjar a una gavina de cames grogues que seguia a un pesquer d'emperador (LOP).

5-II Portocolom, un exemplar, posat junt a una gavina de cames grogues (VIC).

15-IV Platja de Muro, un exemplar (VIC).

20-VIII S'Albufera, un exemplar, *ssp graellsii* (VIC).

21-IX Port de Palma, un exemplar al dic de l'oest (MAY).

ME: 2-I Ciutadella, un exemplar (LIN).

*Gelochelidon nilotica*. Llambritja bec-negre

Migrant escàs.

MA: 15-V S'Albufera, un exemplar, pescant a 10 m de la platja (FOR).

19-V Salobrar, 7 ex. (VIC).

21 i 31-V S'Albufera, 2 i 2 ex. (VIC).

2, 9 23 i 30-VI Salobrar, 2 ex. (GAR), 2, 3 i un exemplar (MES, MOS).

19-VII S'Albufera, 5 ex., darrera observació (SAS).

ME: 2 i 10-IV Es Prat, 2 ex. (CAC).

FO: 13-V Estany Pudent, un exemplar (WIJ).

*Hydroprogne caspia*. Llambritja bec-vermell

Accidental.

MA: 1-IV S'Albufera, un exemplar (BEN).

23 al 29-IX S'Albufera, un exemplar, anellat a la cama dreta (VIC) (MAU).

*Sterna sandvicensis*. Llambritja bec-llarg

Migrant i hivernant moderat.

MA: 24-VI Platja de Palma, 7 ex., menjant peixó prop de la vorera (LOP).

21-IX Port de Palma, 3 ex., al dic de l'oest (MAY).

ME: 1-XI Port de Maó, un exemplar (CAC).

EI: 30-XI Salines, 4 ex. (GAL).

FO: 15-IV S'Espardell, 4 ex. (MAN, CAP).

25-VII Estany Pudent, 3 ex. un d'ells jove (WIJ).

*Sterna hirundo*. Llambritja

Accidental.

MA: 28-I Badia de Palma, 3 ex., pescant (MUÑ, ART).

29-IV S'Albufera, un exemplar, al Canal Gran (MUÑ, ART).

31-V S'Albufera, un exemplar (VIC).



***Sterna albifrons***. Llambrítja menuda

Migrant escàs.

- MA: 29-IV S'Albufera, 4 ex., al Canal Gran (MUÑ, ART). El 30-IV 11 ex. (VIC).  
2 i 27-V S'Albufera, 3 ex. (VIC).  
5 i 27-V Salobrar, 5 ex. (MES) i 9 ex., posades i en vol (LOP).  
23-VI Salobrar, un exemplar (MES, MOS).  
30-VI S'Albufera, un exemplar (VIC).  
29-VII i 18-VIII S'Albufera, un exemplar (VIC).
- ME: 27-IV S'Albufera, 15 ex. (CAC).  
2-IX Cala Bastó, un exemplar (TRI).
- FO: 27 i 29-IV i 7-VII Estany Pudent, un exemplar en cada cas (WIJ).

***Chlidonias hybrida***. Fumarell carablanc

Migrant escàs.

- MA: 3 al 30-IV S'Albufera, d'un a 3 ex. (VIC)(MAU, ARB)(GON).  
13-V S'Albufera, un exemplar, al Cibollar (REB).  
7-VI S'Albufereta, 4 ex. com a mínim (MUN).  
25-VI a l'1-VII S'Albufera, un exemplar (VIC, TAY).
- ME: 27-IV S'Albufera, 5 ex. (CAC).

***Chlidonias nigra***. Fumarell

Migrant moderat.

- MA: 21-IV Salobrar, 85 ex. (MES, VIC).  
5-V Salobrar, 143 ex. (MES).  
7-V Salobrar, 7 ex. com a mínim, amb plomatge estival (MUN).  
31-VIII S'Albufera, 8 ex., al Cibollar (REB).

- 29-IX S'Albufera, un jove (VIC).  
ME: 27-IV S'Albufera, 10 ex. (CAC).  
10-IX Son Bou, un exemplar, a la costa (CAC).  
EI: 5 i 22-IX Salines, 2 i 6 ex. (GAL).  
FO: 27-IV Estany Pudent, 37 ex. aproximadament (WIJ).

***Chlidonias leucopterus***. Fumarell alablanc

Migrant escàs.

- MA: 5-V Salobrar, 8 ex. (MES).  
6-V S'Albufera, 3 ex. (VIC).  
19 i 27-V Salobrar, 3 ex. (VIC) i un exemplar (REB)(LOP).  
3 i 16-VIII S'Albufera, un exemplar (VIC)(HIL).

***Alca torda***. Pingdai

Hivernant escàs.

- MA: 26-IX Platja de Muro, un exemplar (VIC).

***Fratercula arctica***. Cadafet

Hivernant escàs.

- FO: 22-I un exemplar cauti a can S. Costa (WIJ).  
24-IX Platja de Mitjorn, 5 ex. (WIJ).

***Cuculus canorus***. Cucui

Estival/ migrant moderat.

- MA: 2-IV Torrent de Mortitx, un exemplar (MES).

***Tyto alba***. Òliba

Sedentari.

- MA: juliol Palma, es veuen repetides vegades 4 ex. per la Catedral (POA).

***Asio otus***. Mussol reial

Sedentari i dispers (MA)/ migrant escàs.

- ME: 11-IX Son Saura, un exemplar trobat mort (TRI).  
FO: 20-IV 5 polls al seu niu, i el 2-V 3 polls abandonen el niu (WIJ). Segona cita de nidificació a l'illa de Formentera.

***Athene noctua***. Miula

Accidental.

- ME: 15-IX fins final d'any Lluçmaçanes, Maó, un exemplar (PLA, POS).

***Asio flammeus***. Mussol emigrant

Migrant i hivernant escàs.

- MA: 6-I Son Verí, Marratxí, un exemplar (ALO).  
14 i 29-I S'Albufera, un exemplar (MAY)(VIC).

***Caprimulgus europaeus***. Enganapastors

Estival/ migrant moderat.

- MA: 6 i 9-V S'Albufera, un exemplar (TAY) i un exemplar, dormit a una figuera (MAN, MUN).  
28-V Artà, un exemplar, vist a les dunes del pinar de Sa Canova(GON)  
12-VI S'Albufera, un exemplar (TAY).

- ME: 26-VII Barranc de L'Algendar, 3 ex. (VIA).  
11-IX Carretera de Fornells, un exemplar mort (CAC).  
FO: 22-IX La Mola, un exemplar (WIJ).

*Apus apus*. Falzia

Estival/ migrant abundant.

- MA: 6-II Palma, 3 ex. (MOT).  
EI: 18-IV Sant Llorenç, 30 ex. (GAL).

*Apus pallidus*. Falzia pàl·lida

Estival/ migrant moderat.

- MA: 16-IV S'Albufera, un exemplar, junt a 200 falzies (RID).  
14-V Lluçmajor, varis exemplars (GON).  
1-VIII S'Albufera, 2 ex. (VIC).

*Apus melba*. Falzia reial

Estival/ migrant moderat.

- MA: 16 i 23-IV S'Albufera, 2 i un exemplar (RID)(VIC).  
1 i 6-V S'Albufera, un exemplar vist a Ses Salinetes i 2 ex., respectivament (GON).  
2-VIII Son Fortuny, Estellencs, 3 ex. (ALO).  
12-VIII Bec de Ferrutx, Artà, 3 ex. com a mínim (MAY).  
9 i 19-IX S'Albufera, 4 ex. (MAU) i 3 ex. (VIC).  
ME: 29-III Cala Pilar, un exemplar (LIN).  
26-VIII La Vall, un exemplar (TRI).  
20-IX S'Albufera, 5 ex. (CAC).  
FO: 10-IX La Mola, un exemplar (WIJ).

*Alcedo atthis*. Arner

Migrant i hivernant moderat.

- MA: 27-VII S'Albufera, 2 ex., al pont de Sa Roca (FOR).  
3-IX Portopetro, 2 ex. (MES).  
16-IX Torrent de Canyamel, 3 ex. (MAY).  
ME: 13-X Ets Alocs, un exemplar (LIN).  
FO: Entre l'1-IX i 8-XI Estany Pudent, observats fins a 2 ex. (WIJ).

*Merops apiaster*. Abellarol

Estival/ migrant abundant.

- MA: 15 i 18-IV S'Albufera, un exemplar (RID)(VIC).  
1-V Carretera Esportes-Establiments, un esbart d'uns 70 ex. (SEE).  
5-V Port d'Es Canonge, un esbart d'uns 30 ex. (MUN).  
23-V Sa Porrassa, Calvià, un esbart de 14 ex. (REB).  
13-IX El Toro, Calvià, un grup de 30 ex. (REB).  
ME: 14-IV Carretera Maó-Fornells, un esbart (ESC).  
7-V La Vall, un esbart de 10 ex. (ANG).

*Coracias garrulus*. Gaig blau

Migrant escàs.

- ME: 26-VIII So n'Àngel, un exemplar (TRI).



***Jynx torquilla***. Formiguier

Dispers (MA-EI)/ migrant moderat i hivernant escàs.

FO: 1-IV i 20-X, primera i darrera cita a l'illa (WIJ).

***Riparia riparia***. Cabot de vorera

Migrant moderat.

MA: 24-II Salobrar, un exemplar (VIC).

3-III S'Albufera, 3 ex., vist a Ses Puntes (MAN).

10-V S'Albufera, 2 ex. (MAN).

FO: 27-IV i 2-VI La Mola, 4 ex. en cada observació (WIJ).

***Hirundo rustica***. Oronella

Estival/ migrant abundant.

MA: 24-I S'Albufera, un exemplar (VIC).

19-II Cala Agulla, 2 ex., aturats a un cable, netejant-se (MUÑ, ART).

24-II Salobrar, 7 ex. (VIC).

7-III S'Albufera, 9 ex. (FOR).

ME: 17-II Montgofre, un exemplar (CAC).

5-III Cala Pilar, un exemplar (LIN).

EI: 13-III i 13-X Salines, un exemplar i 30 ex. (GAL).

FO: 9-IV Sa Cala, La Mola, un exemplar (COS).

***Hirundo daurica***. Oronella coa-rogenca

Migrant escàs.

MA: 9 i 23-IV S'Albufera, un exemplar (BEN)(MAN, AGI).

ME: 12-III i 2-IV S'Albufera, 2 i un exemplar (CAC).

10-V Es Puntarró, un exemplar (RAM).



*Delichon urbica*. Cabot

Estival/ migrant abundant.

MA: 29-I Pedra Força, Lluçmajor, un esbart (ALO).

24-II Salobrar, 6 ex. (VIC).

15-X Cala d'Egos, Andratx, un esbart de 30 ex. en vol (JUR).

ME: 2-III Cala Pilar, 6 ex. (LIN).

EI: 29-IV Sant Llorenç, 20 ex. (GAL).

13-X Salines, 10 ex. (GAL).

*Anthus campestris*. Titina

Estival/ migrant moderat.

ME: 22-III Algendar, un exemplar (CAC).

*Anthus trivialis*. Titina dels arbres

Migrant moderat.

MA: 19-II i 18-III Son Navata, un i 2 ex., en cada cas (VIC).

8 i 12-IV S'Albufera, un i 2 ex. (VIC)(RID).

ME: 5-V Es Castell, un exemplar, anellant (RAM, ESC)

20-IX Es Prat, un grup petit (CAC).

*Anthus spinoletta*. Titina de muntanya

Migrant moderat.

MA: 19-II Son Navata, un exemplar (VIC).

5-III Salobrar, un exemplar (MES, VIC).

*Motacilla flava*. Xàtxero groc

Estival (MA-EI)/ migrant abundant.

MA: 3-III S'Albufera, un mascle (VIC).

18-III Son Navata, un mascle *ssp iberiae*, i un altre mascle *ssp cinereoca pilla* (VIC).

24-III S'Albufera, 3 mascles *ssp cinereocapilla* i un mascle *ssp flava* (VIC).

5 i 13-IV S'Albufera, 2 mascles *ssp cinereocapilla* i 2 ex. *ssp flava* (VIC).

9-V S'Albufera, un exemplar, *ssp cinereocapilla* (VIC).

ME: 16-III S'Albufera, un exemplar, anellant (RAM).

FO: Enguany han estat identificades en migració prenupcial les subespècies *M.f. cinereocapilla*, *iberiae*, *flava* i *flavissima* i en la postnupcial *M.f. iberiae* i *flava*. Entre un i 10 ex. cada observació (WIJ).

*Motacilla cinerea*. Xàtxero cendrós

Migrant moderat i hivernant escàs.

MA: 3 i 6-II S'Albufera, un exemplar (VIC).

5-II Cala Ratjada, un exemplar en plomatge hivernal (MUÑ, ART).

9-IV S'Albufera, una femella (LOP).

28-V Salobrar, 3 ex. (LOP).

19 i 21-X S'Albufera, 3 ex. (VIC).

***Motacilla alba*.** Xàtxero blanc

Migrant i hivernant abundant.

MA: Palma, aquest hivern els dormidors han estat localitzats en:AVINGudes, carrer de Manacor, Passeig Marítim, P. Born, zona final d'Eusebi Estada i probablement a les Rambles (MUN).

1-II Palma, 155 ex., en el dormidor del Passeig Sagrera (LOP).

EI: Continuen ocupant el dormidor de Vara de Rei i jardins del port (MUN).

***Troglodytes troglodytes*.** Passaforadí

Sedentari (MA-EI)/ hivernant escàs (ME).

ME: 6-XI S'Albufera, un exemplar (CAC).

***Prunella modularis*.** Xalambri

Migrant i hivernant abundant.

MA: 10-I S'Albufera, un exemplar (VIC, CAP).

12-II Castell del Rei, 3 ex., menjant desperdicis de visitant (HEN).

26-II Vall den Marc, un exemplar (MAN).

4-XI Escorca, 2 ex., damunt una roca a Lavanor (GON).

ME: 12-X Es Prat, un exemplar (CAC).

FO: 24 i 27 X La Mola, un exemplar (WIJ).

***Prunella collaris*.** Xalambri de muntanya

Migrant i hivernant moderat.

MA: 12-III Almallutx, Escorca, 8 ex. (GON). Darrera cita hivernal.

6-XI Puig de Ses Moles, Escorca, un exemplar (GON). Primera cita d'hivernada.

7-XII Sa Dragonera, un exemplar (PON).

***Erithacus rubecula*.** Ropit

Migrant i hivernant abundant.

MA: 8-VIII Binifaldó, un exemplar (VIA, PNS).

ME: 22-IX Canal dels horts, 2 ex. anellats (TRI).

1-V La Vall, un exemplar (TRI).

***Luscinia megarhynchos*.** Rossinyol

Estival/ migrant moderat.

ME: 4-X Es Prat, darrera cita (CAC).

***Luscinia svecica*.** Blaveta

Migrant i hivernant moderat.

MA: 2-II S'Albufera, 2 ex (VIC).

22-III Salobrar, un exemplar (LAN).

27-III S'Albufera, un mascle (WIJ).

ME: Octubre, Es Prat, anellats 3 ex. (CAC).

18-XI Son Bou, un exemplar observat i un altre anellat (CAC).

EI: 16-X Salines, 3 ex. com a mínim (MUN, GAL).

***Phoenicurus ochruros*.** Coarrotja de barraca

Migrant i hivernant abundant.

MA: 13-VIII Massanella, un exemplar, vist a les cases de neu (CAT).

***Phoenicurus phoenicurus***. Coarrotja

Migrant abundant.

MA: 5-VIII S'Albufera, un exemplar (HIL).

ME: 10-IV Hort de Torret, Sant Lluís, un exemplar (ESC).

***Saxicola rubetra***. Bitrac barba-roja

Migrant abundant.

FO: 10-I La Mola, un mascle (WIJ).

***Oenanthe oenanthe***. Coablanca

Estival (MA-EI)/ migrant abundant.

ME: 14-IV Illa Gran d'Addaia, Es Mercadal, un exemplar (ESC).

FO: 6-IV i 25-IX primera i darrera observació a l'illa (WIJ).

***Oenanthe hispanica***. Coablanca rossa

Migrant escàs.

MA: 25-X Escorca, un exemplar, en el Puig de Ses Parades (MAN).

ME: 10-V Cala Pilar, un mascle, molt pàl·lid quasi blanc amb màscara i ales negres (LIN).

16-XI Son Bou, un exemplar, amb la gola negra, a les dunes (ESC)(CAC).

***Monticola saxatilis***. Pàssera de pit vermell

Estival (MA)/ migrant escàs.

ME: 19-V Cala Pilar, un mascle (LIN).

FO: 22-IV Sa Cala, La Mola, una femella adulta amb placa incubatriu incompleta,

anellada per primera vegada (COS).

8-XI La Mola, un exemplar (WIJ).



***Turdus torquatus***. Tord flassader

Migrant i hivernant moderat.

MA: 26-III Cabrera, un exemplar (WIJ).

8-XI Puig Massanella, 5 ex. (MAN).

ME: 7-XI Ets Alocs, un mascle (LIN).

***Turdus pilaris***. Tord burell

Migrant i hivernant moderat.

MA: 10-I S'Albufera, 10 ex. (VIC).

4-II Castell de Santueri, 2 ex. (VIC).

ME: 2-III Son Puig, Alaior, un exemplar (CAC).

***Turdus viscivorus***. Grívia

Migrant i hivernant moderat.

MA: 6-X Puig Caragoler, un exemplar, posat a la roca (GON).

ME: 2--I Es Prat, un exemplar (CAC).

FO: 20-XI La Mola, 3 ex. (WIJ).

***Acrocephalus paludicola***. Boscarla d'aigua

Accidental.

MA: 15-IV S'Albufera, un exemplar, s'adjunta a la cita una descripció de l'aucell (RID).

***Acrocephalus arundinaceus***. Rossinyol gros

Estival/migrant abundant.

FO: 10-IV Sa Cala, La Mola, una femella trobada morta recentment (COS).

***Hippolais olivetorum***. Bosqueta dels olivars

Accidental

FO: 14-V La Mola, un exemplar, observat durant 30 minuts, a uns 3 m de distància, caçant insectes a la vorera d'un safareig, on beu i es banya (WIJ). S'acompanya una descripció de l'aucell, pautes de comportament observades i un dibuix.

Pendent d'homologació pel "Comité de Rarezas" de la SEO.

***Hippolais icterina***. Bosqueta grossa

Accidental.

MA: 31-VII S'Albufera, un exemplar (HIL).

***Hippolais polyglotta***. Bosqueta

Estival ? (EI)/migrant escàs.

MA: 19-V S'Albufera, un exemplar, cantant (RID).

FO: 13-V, 26-VIII i 14-IX un exemplar cada vegada a l'Estany Pudent (WIJ)

***Sylvia sarda***. Buscuret coallarga

Sedentari (MA-EI).

FO: 2-V Illot Espardell, 9 ex. (WIJ).

***Sylvia undata***. Buscuret roig coa-llarga

Dispers/migrant ? i hivernant ? escàs (ME) i hivernant (MA-EI).

MA: 23-III Vall de Bóquer, un exemplar (LAN).

FO: 10-I i 21-III La Mola, un exemplar (WIJ).

*Sylvia conspicillata*. Busqueret trencamates

Estival ? (ME)/ migrant escàs.

FO: 8-V i 4-IX La Mola, un exemplar (WIJ).

21-V La Mola, un adult amb dos joves (WIJ).

*Sylvia cantillans*. Busqueret de garriga

Sedentari (MA-ME ?)/ migrant moderat.

MA: 22-III S'Albufera, un mascle (VIC).

4, 13 i 26-IV S'Albufera, un mascle (RID)(VIC).

15-IV S'Albufera, una femella anellada durant els camps de treball de Earthwath.

30-IV S'Albufera, una femella (VIC).

FO: 8-IV i 18-V un exemplar cada vegada a La Mola (WIJ).

*Sylvia curruca*. Busqueret xerraire

Accidental.

MA: 27-IX Sa Dragonera, anellat un exemplar (Grup d'Anellament).

*Sylvia communis*. Busqueret de batzer

Migrant moderat.

MA: 6-IV S'Albufera, un exemplar (RID).

25-V Cap Blanc, un mascle (GAR).

ME: 9-IV S'Albufera des Grau, un exemplar (CAC).

*Sylvia borin*. Busqueret mosquiter

Estival? (MA-ME ?)/ migrant abundant.

MA: 6-V Pollença, un exemplar, vist prop de les cases de Cala Murta (GON)

18-VII S'Albufera, un exemplar (VIC).

ME: 26-X S'Albufera, un exemplar (ESC).

FO: 30-IV La Mola, un exemplar (WIJ).

*Phylloscopus inornatus*. Ull de bou de dues retxes

Accidental.

MA: 7-X Vall de Bóquer, un exemplar, en vol i posat. S'inclou una àmplia descripció així com un dibuix (ELL).

7-X Cala Bóquer, un exemplar, s'inclou descripció (VIC).

ME: 18-X S'Albufera, un mascle, pertanyent a la *ssp inornatus*, fou anellat.

A la fitxa s'inclou una descripció així com una foto (veure pàg. Y).

Primera cita per a Menorca (ESC)(CAC).

Pendents d'homologació pel "Comité de Rarezas" de la SEO.

*Phylloscopus sibilatrix*. Ull de bou xiulador

Migrant moderat.

MA: 23-IV S'Albufera, 3 ex. (MAN, AGI).

1 i 9-V S'Albufera, anellats 3 ex., observats 2 ex. més (GON) i 3 ex., al Gran Canal (MAN).

ME: 20-IV i 3-V Es Prat, un exemplar (CAC).

***Phylloscopus trochilus***. Ull de bou gros

Migrant abundant.

ME: 8-IV i 18-X Es Prat, primera i darrera cita (CAC).

***Regulus regulus***. Reietó

Migrant i hivernant abundant.

MA: 28-X Sa Dragonera, un exemplar (MAN, AGA).

8-XII Sa Dragonera, un exemplar, prop de Na Popi (GON).

ME: 28-VIII Son Fideu, sent els primers (CAC).

***Muscicapa striata***. Menjamosques o caçamosques

Estival/migrant abundant.

MA: 26-IV S'Albufera, un exemplar (VIC).

ME: 27-IV Es Prat, un exemplar (CAC).

FO: 31-III La Mola, un exemplar (WIJ).

***Ficedula parva***. Menjamosques barba-roja

Accidental.

MA: 15-X Sa Dragonera, una femella a Cala Lledó (JUR).

***Ficedula albicollis***. Menjamosques de collar

Accidental.

MA: Pujol d'en Banya, Sóller, un exemplar (CRE).

***Ficedula hypoleuca***. Menjamosques negre

Migrant abundant.

MA: 13-IV S'Albufera, 2 mascles (VIC).

27-VIII Cabrera, un exemplar a la platja (MAN).

FO: 8-IV La Mola, 2 ex. (WIJ).



Ull de bou de dues retxes (*Phylloscopus inornatus*), anellat el 18.10.89 a Menorca. Foto: R Escandell.

**Remiz pendulinus.** Teixidor

Migrant i hivernant moderat.

MA: 5-I S'Albufera, un exemplar (VIC).

16-II S'Albufera, 3 ex. (VIC).

17 i 27-III S'Albufera, un exemplar i 2 ex. respectivament (BAK)(LIO, RAY).

12-IV S'Albufera, 3 ex. (DUN).

ME: 2-IV Es Prat, un exemplar, anellant (CAC, RAM).

16-XI Son Bou, un exemplar (CAC).

**Oriolus oriolus.** Oriol

Migrant moderat.

MA: 29-IV Ca'n Canaver, Pollença, una femella damunt una figuera (MUN).

6-V Pollença, un mascle, vist en vol en el Coll de L'Olivada (GON).

ME: 4-V Ets Alocs, un mascle (LIN).

13-V Badia de Fornells, 2 mascles (VIC, ORE).

FO: 26-IV i 10-V La Mola, un exemplar en cada cita (WIJ).

28-VIII i 3-IX La Mola, un exemplar cada vegada (WIJ).

**Lanius collurio.** Cap-xerigany

Accidental.

MA: 21-V S'Albufera, un mascle, damunt uns cables (TAY).

**Lanius excubitor.** Cap-xerigany reial

Accidental.

FO: 28-I Sa Cala, La Mola, un exemplar posat damunt una figuera (COS).

26-V La Mola, un exemplar (WIJ).

**Lanius senator.** Cap-xerigany

Estival/ Migrant abundant.

MA: 24-III Alcúdia, un exemplar (LAN).

13-IV S'Albufera, 3 ex. (VIC).

ME: 2-IV Villa Alegria, Alaior, un exemplar (ESC).

**Corvus corax.** Corb

Sedentari/ hivernant escàs.

MA: 28-X Establiments, Palma, 29 ex., en un camp d'ametllers, eren molestats per un xoriguer, més tard per un esparver de fase fosca i per últim per un esbart d'estornells i un falcó. (SER).

3-XII Valldemossa, 22 ex., a Pastoritx (MAN).

5-XII Calvià, 30 ex., a les Basses de Tora (CAP, MON).

**Sturnus vulgaris.** Estornell

Migrant i hivernant abundant.

EI: 30-X Eivissa, 2.000 ex., a la Plaça del Parc (GAL).

**Passer domesticus.** Teulader

Sedentari-dispersiu ?.

MA: 2-II Manacor, 3.000 ex., concentrats a uns arbres da la Plaça des Mercat venguent en esbarts de 100 ex. (VIC).

femella (COS).

*Emberiza schoeniclus*. Hortolà de canyar  
Estival (MA)/ migrant i hivernant moderat.  
ME: 4-III i 25-X Es Prat, 3 ex. i 2 ex. (CAC).

COL-LABORADORS CITES ORNITOLÒGIQUES '89

Codi Nom i llinatges

ABB D.R. Abbott  
ABO H.J. Abbott  
AGA Juan Salvador Aguilar  
AGI Quica Aguilar  
AGU Agustín Aguirrebengoa  
ALO Guillem Alomar  
ANG Quel Anglada  
ARB Giovanna Arbona  
ART Cati Artigues  
BAK A.T. Baker  
BEN Gilles Bentz  
BON Jaume Bonnín  
BOS Pere Bosch  
CAC Santi Catchot  
CAP Llorenç Capellà  
CAT Tomeu Català  
CRE Pere Crespí  
COL S. Coll  
COS Santiago Costa  
DEJ Eduardo de Juana  
DUN Philip Dunk  
ELL Graham Elliot  
ESC Antoni Escandell  
ESA Raül Escandell  
EST Jaime Estarellas  
EVE Anette Everdingen  
FLU Carles Fluxà  
FOR Alexandre Forteza  
FOT T. Fomt  
FRE K. Freeman  
FRO Miquel Frontera  
GAG Biel Gargallo  
GAL Andrés Galera  
GAR Pere Garcias  
GEN Manuel A. Genzor  
GON Joan Miquel González  
HEN Yves Hennechart  
HIL Neil Hill  
JAU Juan Juan  
JOY Bel Joy Mayol  
JUR Jesús R. Jurado  
LAN Thomas Landgren  
LIL Xisco Lillo  
LIN R.J. Linford  
LOP Carlos López-Jurado  
LLA Aina Llauger  
MAN Xavier Manzano

Codi Nom i llinatges

MAO Martí Mayol  
MAU Toni Maura  
MAY Joan Mayol  
MES Antoni Mestre  
MCM Miquel McMinn  
MON Jordi Monterde  
MOS Joan Monserrat  
MOT Joan Carles Montaner  
MOU J. M. Montuenga  
MUN Jordi Muntaner  
MUÑ Toni Muñoz  
MUT Xavier Muntaner  
ORE Carmen Orellana  
ORT J. Carlos Ortega  
PAN M. Pankhurst  
PER Biel Perelló  
PLA Félix De Pablo  
PNS Gabriel Pons  
PRI Juan Prieto  
POA Miquel Pons  
PON Guillem Pons  
POS Tana Pons  
RAY Juan Rayó  
RAM Enric Ramos  
RAO Miquel Rayó  
RAS Cristina Ramos  
REB Juan Mario Rebassa  
RID Nick Riddiford  
ROD H.O. Rodgers  
ROI Miquel Roig  
SAE Encarna Sàez  
SAS Juan Sastre  
SAT Vicenç Sastre  
SEE Biel Servera  
SER Llorenç Serra  
SEV Gabriel Sevilla  
TAY J.B. Taylor  
TOM Pere Tomàs  
TRI Rafel Triay  
VAR Juan Varela  
VIA Carlota Viada  
VIC Pere Vicens  
VIL Diego illalonga  
VIO Francina Villalonga  
WAL Graham Walker  
WIJ Sijpko Wijk  
WIL R. Wilcox



## ANELLAMENT

## Grup d'anellament GOB Mallorca-Pitiüses

El grup d'anellament del GOB, continuant en la seva tasca de marcatge científic d'aus, anellà durant l'any 1989 un total de 2.797 aucells. Dues campanyes han estat especialment productives, com són la "virotada" i la campanya de Sa Dragonera. Altres sortides de membres del grup al Parc Natural de S'Albufera, Es Salobrar i a altres indrets han completat un any que no ha estat excessivament pròdig en número d'anellaments.

El grup el formaven l'any 1989 un total d'uns 24 anelladors la majoria dels quals participà en la "virotada" així com en l'estància a l'Illa de Sa Dragonera. Per a aquestes dues campanyes es va comptar amb una subvenció de la Conselleria d'Agricultura i Pesca de la CAIB de 280.000 ptes. que va cobrir part de les despeses.

La campanya de migració de tardor de Sa Dragonera va donar els resultats que presentam en forma de quadre:

Espècies anellades.....	36
Aucells capturats .....	1.163
Aucells anellats .....	949
Controls .....	204
Pèrdues .....	10

Entre els controls destaca un coarrotja (*Phoenicurus phoenicurus*) amb l'anella V-25561 de Budapest (Hongria). Quant a captures interessants podem esmentar un busqueret xerraire (*Sylvia curruca*) i un gorrió barraquer (*Passer montanus*). La nota necrològica ve donada per 10 aucells morts per vàries causes com són depredació, asfíxia, etc.

Pel que fa a la "virotada" el quadre següent mostra els resultats obtinguts a Cabrera i a l'Illot del Pantaleu. Les espècies anellades foren els virots (*Calonectris diomedea*) i les nonetes (*Hidrobates pelagicus*):

Espècies anellades.....	2
Aucells capturats .....	550
Aucells anellats .....	505
Controls .....	45
Pèrdues .....	0

Les espècies que s'anellaren durant l'any 1989 es detallen a la Taula que està separada en columnes, una de polls/adults i l'altra el total acumulat des de que el GOB va començar les activitats d'anellament l'any 1973.

Cal remarcar en aquesta llista la inclusió de 8 noves espècies: coablanca rossa (*Oenanthe hispanica*), coadreta (*Cercotrichas galactotes*), hortolà (*Emberiza hortulana*), busqueret esparverenc (*Sylvia nisoria*), titina grossa (*Antus novae-seelandiae*), i pàssera de pit vermell (*Monticola saxatilis*) anellades totes elles a

Formentera pel nostre company Santiago Costa, així com ànnera blanca (*Tadorna tadorna*) que va criar per primera vegada al Salobrar de Campos (Mallorca) i en vàrem anellar tres polls, i fuell (*Pluvialis squatarola*) 4 individus també al Salobrar.

Pere Garcias  
Coordinador Mallorca-Pitiüses

## Grup d'anellament GOB Menorca

Presentam en forma de taula els resultats que hem obtingut el Grup d'anellament GOB Menorca durant els 7 anys que duim realitzant aquesta tasca. Es pot veure el total d'espècies anellades, el resultat de l'anellament de l'any 1989 i per últim el total acumulat dels 7 anys (1983-1989).

El més destacable d'aquesta feina ha estat l'anellament de les següents espècies, algunes d'elles acceptades fins i tot pel Comitè de Rareses de la "Sociedad Española de Ornitología":

-Busqueret esparverenc (*Sylvia nisoria*). Anellat el setembre de l'any 1983 al Prat de l'Albufera. A més d'aquesta cita, tan sols n'hi ha dues més a tot el Mediterrani espanyol (Girona 1969 i Barcelona 1974). (Vegeu més amunt nota referida a aquesta espècie anellada en aquesta ocasió a Formentera.

Aquesta espècie viu a l'Europa oriental arribant en migració fins les costes de l'est de Gran Bretanya.

-Bosqueta grossa (*Hippolais icterina*). La primera d'aquestes aus es va anellar el 1984 també a Es Prat; quatre anys després en vàrem anellar un altre a La Vall, que juntament amb algunes observacions el mateix any i l'any següent ens fan pensar que aquest és un migrant regular a l'illa.

-Passerell golanegre (*Carduelis flammea*). Anellat el desembre de 1988 a Villa Alegria (Alaior) anellant fringílids hivernants; hi ha poquíssimes cites a la península Ibèrica.

-Ull de bou de dues retxes (*Phylloscopus inornatus*). Anellat aquest mateix any a Es Prat durant la campanya de tardor (veure foto pàg. 59). És la segona cita per Balears ja que l'any passat s'en va anellar un a Sa Dragonera (Mallorca)

En total quasi 19.000 aucells de 89 espècies diferents.

Enric Ramos  
Coordinador Menorca

Taula. Anellaments realitzats durant l'any 1989, desglossats per illes, Mallorca-Pitiüses i Menorca. Amb els seus respectius acumulats així com el total acumulat de Balears des del seu inici el 1973.

Espècie	MALLORCA-PITIÜSES		MENORCA		BALEARS
	'89 Polls/Ad.	Total 1973-89	'89 Polls+Ad.	Total 1983-89	TOTAL 1973-89
<i>Calonectris diomedea</i>	262/219	4.311	-	18	4.329
<i>Puffinus puffinus</i>	- / 15	675	-	-	675
<i>Hydrobates pelagicus</i>	14 / 10	66	-	-	66
<i>Phalacrocorax carbo</i>	-	-	14	23	23
<i>Phalacrocorax aristotelis</i>	-	163	-	-	163
<i>Ixobrychus minutus</i>	- / 1	2	-	-	2
<i>Ardea purpurea</i>	-	23	-	-	23
<i>Tadorna tadorna</i>	3 / -	3	-	-	3
<i>Anas platyrhynchos</i>	-	5	-	-	5
<i>Anas acuta</i>	-	1	-	-	1
<i>Pernis apivorus</i>	- / 3	4	-	-	4
<i>Milvus migrans</i>	-	4	-	-	4
<i>Milvus milvus</i>	- / 1	5	-	2	7
<i>Aegypius monachus</i>	-	5	-	-	5
<i>Circus aeruginosus</i>	-	2	-	-	2
<i>Circus pygargus</i>	-	1	-	-	1
<i>Accipiter nisus</i>	-	1	-	-	1
<i>Buteo buteo</i>	-	1	-	-	1
<i>Hieraetus pennatus</i>	-	9	1	5	14
<i>Pandion haliaetus</i>	-	8	-	-	8
<i>Falco naumanni</i>	-	1	-	-	1
<i>Falco tinnunculus</i>	62 / 19	402	2	13	415
<i>Falco eleonorae</i>	-	18	-	-	18
<i>Falco peregrinus</i>	- / 2	11	1	1	12
<i>Coturnix coturnix</i>	-	-	1	1	1
<i>Alectoris rufa</i>	- / 2	4	-	-	4
<i>Rallus aquaticus</i>	-	7	-	4	11
<i>Gallinula chloropus</i>	- / 1	30	-	3	33
<i>Fulica atra</i>	-	2	1	1	3
<i>Grus grus</i>	-	1	-	-	1
<i>Himantopus himantopus</i>	80 / -	487	-	1	488
<i>Burhinus oedicnemus</i>	1 / 2	15	-	-	15
<i>Charadrius dubius</i>	-	26	-	-	26
<i>Charadrius hiaticula</i>	-	8	-	-	8
<i>Charadrius alexandrinus</i>	6 / 8	207	-	4	211
<i>Pluvialis squatarola</i>	- / 4	4	-	-	4
<i>Calidris minuta</i>	- / 1	93	-	-	93
<i>Calidris ferruginea</i>	-	11	-	-	11
<i>Calidris alpina</i>	-	23	-	-	23
<i>Gallinago gallinago</i>	-	60	1	8	68
<i>Scolopax rusticola</i>	-	4	-	-	4
<i>Limosa lapponica</i>	-	1	-	-	1
<i>Tringa totanus</i>	-	15	-	-	15
<i>Tringa nebularia</i>	-	1	-	-	1
<i>Tringa ochropus</i>	-	4	-	1	5
<i>Tringa glareola</i>	-	24	-	9	33
<i>Actitis hypoleucos</i>	-	43	-	12	55
<i>Larus ridibundus</i>	3 / -	7	-	-	7
<i>Larus audouinii</i>	62 / 1	380	-	-	380
<i>Larus cachinnans</i>	- / 1	1.120	-	-	1.120
<i>Chlidonias niger</i>	-	2	-	-	2
<i>Streptopelia turtur</i>	-	24	3	5	29

Espècie	MALLORCA-PITIÜSES		MENORCA		BALEARS
	'89 Polls/Ad.	Total 1973-89	'89 Polls+Ad.	Total 1983-89	TOTAL 1973-89
<i>Myiopsitta monachus</i>	-	5	-	-	5
<i>Cuculus canorus</i>	-	1	-	-	1
<i>Tyto alba</i>	1 / 5	69	-	5	74
<i>Otus scops</i>	2 / 13	221	9	45	266
<i>Asio otus</i>	- / 3	19	-	-	19
<i>Caprimulgus europaeus</i>	-	3	-	9	12
<i>Apus apus</i>	2 / 4	197	1	3	200
<i>Alcedo atthis</i>	- / 2	38	8	27	65
<i>Merops apiaster</i>	-	9	-	-	9
<i>Upupa epops</i>	1 / 13	134	-	45	179
<i>Jynx torquilla</i>	- / 7	59	6	59	118
<i>Calandrella brachydactyla</i>	- / 12	241	-	7	248
<i>Galerida theklae</i>	- / 1	13	-	3	16
<i>Alauda arvensis</i>	-	4	-	-	4
<i>Riparia riparia</i>	-	87	-	58	145
<i>Ptyonoprogne rupestris</i>	-	15	-	-	15
<i>Hirundo rustica</i>	5 / 11	6.846	3	5.027	11.873
<i>Hirundo daurica</i>	-	2	-	-	2
<i>Delichon urbica</i>	- / 5	599	-	1	600
<i>Anthus novaeseelandiae</i>	- / 1	1	-	-	1
<i>Anthus trivialis</i>	- / 6	36	1	16	52
<i>Anthus campestris</i>	-	6	-	-	6
<i>Anthus pratensis</i>	- / 1	112	8	87	199
<i>Anthus spinoletta</i>	- / 2	32	4	36	68
<i>Motacilla flava</i>	- / 21	139	1	116	255
<i>Motacilla cinerea</i>	-	37	12	18	55
<i>Motacilla alba</i>	-	693	38	66	759
<i>Troglodytes troglodytes</i>	- / 1	37	1	4	41
<i>Prunella modularis</i>	- / 7	158	91	212	370
<i>Cercotrichas galactotes</i>	- / 1	1	-	-	1
<i>Erithacus rubecula</i>	- / 543	4.911	1.236	3.716	8.627
<i>Luscinia megarhynchos</i>	- / 8	214	38	235	449
<i>Luscinia svecica</i>	-	55	4	44	99
<i>Phoenicurus ochruros</i>	- / 154	995	29	147	1.142
<i>Phoenicurus phoenicurus</i>	- / 176	435	16	43	478
<i>Saxicola rubetra</i>	- / 9	63	-	29	92
<i>Saxicola torquata</i>	-	135	23	248	383
<i>Oenanthe oenanthe</i>	- / 6	27	-	4	31
<i>Oenanthe hispanica</i>	- / 1	1	-	-	1
<i>Monticola saxatilis</i>	- / 1	1	-	-	1
<i>Monticola solitarius</i>	- / 8	52	2	8	60
<i>Turdus torquatus</i>	-	4	-	-	4
<i>Turdus merula</i>	- / 13	266	24	174	440
<i>Turdus philomelos</i>	- / 86	808	100	354	1.162
<i>Turdus iliacus</i>	-	8	1	1	9
<i>Turdus viscivorus</i>	-	6	-	-	6
<i>Cettia cetti</i>	- / 10	661	36	340	1.001
<i>Cisticola juncidis</i>	-	96	-	53	149
<i>Locustella naevia</i>	-	16	-	3	19
<i>Locustella luscinioides</i>	-	1	-	-	1
<i>Acrocephalus melanopogon</i>	- / 6	1.832	-	30	1.862
<i>Acrocephalus paludicola</i>	-	-	-	1	1
<i>Acrocephalus schoenobaenus</i>	-	5	-	14	19
<i>Acrocephalus palustris</i>	-	1	-	-	1
<i>Acrocephalus scirpaceus</i>	- / 5	648	11	208	856

Espècie	MALLORCA-PITIÜSES		MENORCA		BALEARS
	'89 Polls/Ad.	Total 1973-89	'89 Polls+Ad.	Total 1983-89	TOTAL 1973-89
<i>Acrocephalus arundinaceus</i>	-	147	2	30	177
<i>Hippolais pallida</i>	-	1	-	-	1
<i>Hippolais icterina</i>	- / 4	39	-	2	41
<i>Hippolais polyglotta</i>	- / 2	21	-	-	21
<i>Sylvia sarda</i>	-	13	-	-	13
<i>Sylvia undata</i>	-	1	-	-	1
<i>Sylvia conspicillata</i>	- / 3	7	-	-	7
<i>Sylvia cantillans</i>	- / 1	19	-	8	27
<i>Sylvia melanocephala</i>	- / 24	490	166	1.039	1.529
<i>Sylvia nisoria</i>	- / 1	1	-	1	2
<i>Sylvia curruca</i>	- / 2	4	-	-	4
<i>Sylvia communis</i>	- / 17	114	2	9	123
<i>Sylvia borin</i>	- / 48	270	20	157	427
<i>Sylvia atricapilla</i>	- / 132	1.640	395	1.505	3.145
<i>Phylloscopus bonelli</i>	-	1	-	1	2
<i>Phylloscopus sibilatrix</i>	- / 10	91	4	73	164
<i>Phylloscopus collybita</i>	- / 70	2.261	385	1.087	3.348
<i>Phylloscopus trochilus</i>	- / 72	493	45	366	859
<i>Phylloscopus inornatus</i>	-	1	1	1	2
<i>Regulus regulus</i>	-	7	26	49	56
<i>Regulus ignicapillus</i>	- / 5	100	5	8	108
<i>Muscicapa striata</i>	- / 19	206	4	11	217
<i>Ficedula hypoleuca</i>	- / 29	185	11	46	231
<i>Parus caeruleus</i>	- / 1	278	-	-	278
<i>Parus major</i>	- / 2	471	19	62	533
<i>Remiz pendulinus</i>	-	11	7	37	48
<i>Oriolus oriolus</i>	-	1	-	-	1
<i>Lanius collurio</i>	-	1	-	-	1
<i>Lanius senator</i>	- / 17	130	4	46	176
<i>Corvus corax</i>	-	3	-	-	3
<i>Sturnus vulgaris</i>	- / 17	190	-	47	237
<i>Passer domesticus</i>	- / 148	1.170	126	779	1.949
<i>Passer montanus</i>	- / 1	15	-	-	15
<i>Petronia petronia</i>	- / 11	114	-	-	114
<i>Euplectes afra</i>	-	1	-	-	1
<i>Estrilda troglodytes</i>	-	1	-	-	1
<i>Fringilla coelebs</i>	- / 21	1.165	59	323	1.488
<i>Fringilla montifringilla</i>	-	2	7	17	19
<i>Serinus serinus</i>	- / 25	626	21	121	747
<i>Carduelis chloris</i>	6 / 82	1.291	87	320	1.611
<i>Carduelis carduelis</i>	- / 38	1.503	103	781	2.284
<i>Carduelis spinus</i>	-	54	2	24	78
<i>Carduelis cannabina</i>	9 / 38	849	13	72	921
<i>Carduelis flammea</i>	-	-	-	1	1
<i>Loxia curvirostra</i>	-	162	-	-	162
<i>Coccothraustes coccothraustes</i>	-	13	4	16	29
<i>Emberiza cirius</i>	- / 2	142	-	-	142
<i>Emberiza cia</i>	-	7	-	-	7
<i>Emberiza hortulana</i>	- / 1	1	-	-	1
<i>Emberiza schoeniclus</i>	- / 3	698	16	129	827
<i>Miliaria calandra</i>	-	59	16	131	190
<b>TOTALS:</b>	<b>519/2.278</b>	<b>44.449</b>	<b>3.277</b>	<b>18.906</b>	<b>63.355</b>

## RECUPERACIONS D'ANELLAMENT

Presentam conjuntament, per primera vegada, les recuperacions d'anellament de tot Balears, i esperam continuar en aquesta línia en anys successius.

Les recuperacions del GOB-Mallorca-Pitiüses rebudes durant l'any '89 han estat 47, de les quals 27 són recuperacions internacionals, entre les quals destaca un ropit anellat a Leningrado (URSS), que després de recórrer 3.172 km va ser atropellat per un vehicle a Sineu (MA), i la recuperació més antiga, correspon a un taulader, quasi 6 anys (2.146 dies) des d'el seu anellament a S'Albufera de Muro.

El GOB-Menorca, ha seleccionat les recuperacions d'anelles que consideren de major interès des d'el seu inici l'any 1973. Per raons d'espai hem deixat un poc de banda els autocontrols, que esperam poder oferir-vos en el pròxim anuari. L'aucell que els ha vingut de més lluny ha estat un ropit anellat a Ulvila (Finlàndia), havent recorregut 2.763 km. El més antic de dies entre la data d'anellament i la de recuperació, també ha estat un ropit amb 1.726 dies, que va venir de Koszodin (Polònia). Quant als autocontrols, l'aucell més "vell" és un rossinyol bord anellat el 28.10.83, autocontrolat més de quatre vegades, la darrera el 28.10.89.

Les dades de la relació de recuperacions s'ofereixen de la següent forma:

(*nom científic*)(nom popular)

(número d'anella)

(centre emissor de l'anella)(edat/sexe)(data)(coord. i localitat d'anellament)

(circumstàncies)(data)(coord. i localitat de recuperació)

(quilòmetres recorreguts),(dies transcorreguts),(comentari)

D'aquesta manera, totes les dades d'anellament es troben a la línia superior, i les de recuperació a la inferior. En el cas que l'anella no sigui espanyola es reproduïx la inscripció, i si no s'indica res, pertany a ICONA-Espanya. En darrer lloc es dóna la distància entre els punts d'anellament i de recuperació, així com el temps transcorregut en dies. Els paràmetres dubtosos figuren entre parèntesi.

Signes i codis utilitzats:

Edat (terminologia EURING):

1 : Poll.

2 : Volander.

3 : Aucell nascut l'any calendari d'anellament.

4 : Nascut abans de l'any calendari actual; edat desconeguda.

5 : Nascut amb certesa l'any calendari passat.

6 : Nascut abans de l'any calendari passat; edat desconeguda.

Sexe:

M : Mascle.

F : Femella.

Circumstància de la recuperació:

v : Control (aucell alliberat amb la mateixa anella).

vC: Criant quan és controlat.

+ : Caçat.

x : Trobat mort.

xF: Trobat mort de menys d'una setmana.

xT: Trobat mort de més d'una setmana.

() : Trampejat o agafat viu i no alliberat, o alliberat sense anella.

? : Circumstàncies desconegudes.

***Calonectris diomedea*. Virot**

06031146	4/-	13-08-88	39°35'N 02°25'E	Andratx (Mallorca)
	xT	08-06-89	40°43'N 00°41'E	Punta del Fangar (Tarragona)
		194 km,	300 dies	

***Phalacrocorax carbo*. Corpetassa o cagaire**

257934

HELGOLAND	1/-	17-06-88	54°18'N 10°27'E	Selenter See (RF Alemanya)
	xT	01-12-88	39°35'N 02°39'E	Port de Palma (Mallorca)
		1.238 km,	164 dies	

***Phalacrocorax aristoteleis*. Corbmarí**

1000899	1/-	30-04-87	39°33'N 02°29'E	Malgrats (Mallorca)
	+	15-12-88	39°43'N 03°25'E	Capdepera (Mallorca)
		82 km,	(590 dies)	

1000900	1/-	30-04-87	39°33'N 02°29'E	Malgrats (Mallorca)
	+	15-12-88	39°43'N 03°25'E	Capdepera (Mallorca)
		82 km,	(590 dies)	

***Neophron percnopterus*. Moixeta voltонера o arpellot**

10000121	3/-	13-09-87	40°00'N 03°50'E	Ciutadella (Menorca)
	xF	02-10-87	Ídem	
		0 km,	65 dies	

***Falco tinnunculus*. Xoriguer o xòric**

F.044026	1/-	10-06-85	39°52'N 04°12'E	Sant Climent (Menorca)
	x	15-08-85	39°51'N 04°16'E	Sant Lluís (Menorca)
		5 km,	65 dies	

***Charadrius alexandrinus*. Tirurul-lo cama-negra**

02198490	4/-	28-02-88	39°25'N 03°01'E	Salobrar. Campos (Mallorca)
	v	04-03-89	Ídem	
		0 Km,	371 dies	

***Gallinago gallinago*. Cegall o becassina**

Y001030	6/-	18-02-84	39°54'N 04°15'E	Es Prat. Maó (Menorca)
	xF	07-01-87	Ídem	
		0 km,	1.054 dies	

***Larus cachinnans*. Gavina de cames grogues**

D.33850	1/-	07-06-84	39°56'N 04°17'E	Illa d'en Colom (Menorca)
	x	17-08-84	39°38'N 02°40'E	S'Indioteria, Palma (Mallorca)
		-km,	104 dies	

D.0026964	1/-	09-06-84	39°33'N 02°29'E	Malgrats. Calvià (Mallorca)
	xF	11-04-89	Ídem	
		0 km,	1.767 dies,	enverinada

D.34808	1/-	13-06-84	40°03'N 04°14'E	Illes d'Addaia (Menorca)
---------	-----	----------	-----------------	--------------------------

	xF	24-09-84	46°07'N 00°56'E	Aigre Feville (França)
		-km, 104 dies		
D.34862	1/-	13-06-84	40°03'N 04°14'E	Illes d'Addaia (Menorca)
	xF	23-07-84	42°45'N 02°52'E	Ribes Allès (França)
		-km, 41 dies		
D.34961	1/-	14-06-84	39°51'N 03°11'E	Illes Bledes (Menorca)
	()	14-12-84	43°29'N 03°34'O	Cantàbria
		-km, 185 dies		
06009903	1/-	06-06-88	39°33'N 02°29'E	Malgrats. Calvia (Mallorca)
	()	02-11-88	41°06'N 01°09'E	Vilaseca (Tarragona)
		206 km, 146 dies		
<i>Otus scops.</i> Mussol				
5.005021	4/-	27-12-88	39°56'N 04°08'E	Alaior (Menorca)
	x	02-05-89	39°59'N 04°05'E	Es Mercadal (Menorca)
		7 km, 130 dies		
5.005008	4/-	08-10-86	39°56'N 04°08'E	Son Bou. Alaior (Menorca)
	x	10-11-88	Ídem	Sta. Maria. Alaior (Menorca)
		5 km, 762 dies		
<i>Apus apus.</i> Falzia				
03019121	4/-	21-06-87	39°34'N 02°39'E	Palma (Mallorca)
	v	23-06-88	Ídem	
		0 Km, 367 dies		
	v	13-07-89	Ídem	
		0 Km, 752 dies		
<i>Hirundo rustica.</i> Oronella				
023667	4/F	07-05-85	39°47'N 03°06'E	S'Albufera (Mallorca)
	xT	15-04-89	48°39'N 09°04'E	Kr. Boblingen. Stuttgart (RFA)
		1.087 Km, 1.438 dies		
001659	2/-	01-10-85	39°56'N 04°08'E	Son Bou. Alaior (Menorca)
	v	31-08-87	44°26'N 05°58'E	Hautes-Alpes (França)
		523 km, 700 dies		
BV17146				
RADULFZELL	4/-	05-07-86	49°44'N 08°26'E	Rheinessen-Pfalz (RFA)
	v	24-09-86	39°56'N 04°08'E	Son Bou. Alaior (Menorca)
		1.469 km, 79 dies		
9688070				
STAVANGER	3/-	16-08-86	59°02'N 05°36'E	Rogaland (Noruega)
	v	27-09-86	39°56'N 04°08'E	Son Bou. Alaior (Menorca)
		2.171 km, 41 dies		



9P43536					
HELGOLAND	3/- v	02-09-86 28-09-86	51°39'N 08°31'E 39°56'N 04°08'E	Armsberg (RF Alemanya) Son Bou. Alaior (Menorca)	1.414 km, 26 dies
102417	3/- xF	24-09-86 28-05-87	39°56'N 04°08'E 55°53'N 12°30'E	Son Bou. Alaior (Menorca) Herjholn (Dinamarca)	1.910 km, 249 dies
103227	3/- xF	29-09-86 06-06-87	39°56'N 04°08'E 47°03'N 09°26'E	Son Bou. Alaior (Menorca) Sargans (Suïssa)	991 km, 252 dies
2199738	3/- +	23-09-88 30-05-89	39°47'N 03°06'E 49°31'N 07°40'E	S'Albufera (Mallorca) Kaiserslautern (RF Alemanya)	1.146 Km, 252 dies
<b><i>Erithacus rubecula</i>. Ropit</b>					
R.75079	3/- xF	24-10-84 01-05-86	39°54'N 04°15'E 52°28'N 13°24'E	Es Prat. Maó (Menorca) Berlin-Tempelmof (RFA)	1.563 km, 557 dies
AN.44089					
STOCKHOLM	3/- x	39-09-85 01-02-86	56°55'N 18°08'E 39°26'N 03°01'E	Hoburgen. Gotland (Suècia) Campos (Mallorca)	2.233 km, (126 dies)
2.076794	3/- xF	04-10-85 12-05-86	39°56'N 04°08'E 61°28'N 21°57'E	Son Bou. Alaior (Menorca) Ulvila (Finlàndia)	2.763 km, 223 dies
2.076870	3/- xF	18-10-85 01-11-87	39°54'N 04°15'E 36°50'N 03°00'E	Es Prat. Maó (Menorca) Tipaza (Algèria)	358 km, 743 dies
2.098160	3/- ( )	24-10-85 27-02-86	39°54'N 04°15'E 36°50'N 03°00'E	Es Prat. Maó (Menorca) Mamamoui (Algèria)	358 km, 128 dies
2.028699	3/- xF	14-10-86 25-02-89	39°35'N 02°19'E 36°44'N 04°05'E	Sa Dragonera (Mallorca) Sidi-Ali-Bounab (Algèria)	(353 km), 866 dies
2.098907	5/- xF	31-01-87 16-12-88	39°53'N 04°17'E 41°43'N 02°56'E	Es Castell (Menorca) Tossa de Mar (Girona)	233 km, 680 dies
XC719349					
MOSKWA R.C.	2/F xF	23-07-87 05-03-88	61°30'N 32°55'E 39°37'N 02°55'E	Leningrado (URSS) Sineu (Mallorca)	

3.172 km, 227 dies, atropellat per un vehicle

V426744

HELSINKI 3/- 23-08-87 60°26'N 25°02'E Tuusula (Finlàndia)  
v 04-11-87 39°59'N 04°50'E Mola de Fornells (Menorca)  
2.667 km, 71 dies

AL.13068

STOCKHOLM 3/- 22-09-88 59°27'N 19°30'E Uppland. Estocolmo (Suècia)  
v 03-11-88 39°35'N 02°19'E Sa Dragonera (Mallorca)  
2.517 km, 41 dies

2.251979

2/- 22-10-88 39°35'N 02°19'E Sa Dragonera (Mallorca)  
xF 06-02-89 36°35'N 04°00'E Boghni (Algèria)  
365 km, 109 dies

A.512394

VOGELWARTE 2/- 14-10-88 47°23'N 07°39'E Ulmethochi.Basselland(Suïssa)  
v 23-10-88 39°35'N 02°19'E Sa Dragonera (Mallorca)  
968 km, 9 dies

2.190652

3/- 23-10-88 39°54'N 04°15'E Es Prat. Maó (Menorca)  
v 20-02-89 39°50'N 04°08'E Cala'n Porter (Menorca)  
11 km, 120 dies

2.191199

3/- 01-11-88 39°54'N 04°15'E Es Prat. Maó (Menorca)  
v 17-01-89 39°56'N 04°08'E Villa Aegria. Alaior (Menorca)  
8 km, 78 dies

2.252717

3/- 04-11-88 39°35'N 02°19'E Sa Dragonera (Mallorca)  
xF 10-08-89 35°00'N 05°00'E imprecisa (Algèria)  
(562 Km), 281 dies

02198647

3/- 29-10-88 39°35'N 02°19'E Sa Dragonera (Mallorca)  
() 05-04-89 36°09'N 01°22'E Sidi Akkacha (Algèria)  
391 Km, 161 dies

02252803

3/- 05-11-88 39°34'N 02°25'E Sa Dragonera (Mallorca)  
x 06-04-89 36°55'N 04°00'E Markoune Afir (Algèria)  
326 Km, (156 dies)

*Luscinia megarhynchos*. Rossinyol

N.43185 4/- 20-04-84 39°54'N 04°15'E Es Prat. Maó (Menorca)  
v 20-04-89 Ídem  
0 km, 1.826 dies

*Phoenicurus phoenicurus*. Coarrotja

2251908 2/M 22-10-88 39°35'N 02°19'E Sa Dragonera (Mallorca)  
() 20-04-89 35°08'N 01°50'O Ghazaouet (Algèria)  
616 km, (183 dies)

*Turdus merula*. Mèl-lera o tord negre

A40017 4/- 10-12-83 39°54'N 04°15'E Es Prat. Maó (Menorca)  
v 19-10-89 Ídem  
0 km, 1.921 dies

H31520 3/F 12-10-85 47°23'N 07°39'E Bassellard (Suïssa)  
+ 20-01-86 39°59'N 04°05'E Tirant (Menorca)  
871 km, 103 dies

*Turdus philomelos*. Tord

.8616730

COPENHAGEN 2/- 06-10-74 55°34'N 12°35'E Amager. Seeland (Dinamarca)  
+ 15-06-76 39°59'N 04°05'E Es Mercadal (Menorca)  
1.843 Km, 619 dies

DH12701

VOGELWARTE 3/- 03-09-77 49°19'N 08°12'E Rheinhessen-Pfalz (RFA)  
+ 01-01-80 39°59'N 04°05'E Mercadal (Menorca)  
1.088 km, 853 dies

H21296

SEMPACH 3/- 19-09-81 46°47'N 06°58'E Fribourg (Suïssa)  
? 25-01-85 39°53'N 04°15'E Maó (Menorca)  
798 km, 1.224 dies

H1777

SEMPACH 3/- 09-10-83 46°52'N 06°52'E Le Corbiere (Suïssa)  
+ 12-12-83 39°56'N 04°08'E Son Bou. Alaior (Menorca)  
802 km, 63 dies

A40049

5/- 29-01-84 39°54'N 04°15'E Es Prat. Maó (Menorca)  
+ 13-10-85 43°39'N 05°16'E Lambesc (França)  
420 km, 619 dies

4226529

STOCKHOLM 3/- 30-09-85 55°37'N 15°42'E Blekinge (Suècia)  
+ 20-11-85 39°42'N 02°47'E Alaior (Menorca)  
2.041 km, 50 dies

EK64804

VOGELWARTE 3/- 01-10-85 47°44'N 08°58'E Freidurg (RF Alemanya)  
+ 01-01-87 39°59'N 04°05'E Mercadal (Menorca)  
946 km, 460 dies

S.68690

BOLOGNA 2/- 07-10-85 45°43'N 09°12'E Roccolo. Varesse (Itàlia)  
+ 07-12-85 39°54'N 04°15'E Maó (Menorca)  
762 km, 60 dies

S.81716 BOLOGNA	2/- + 759 km, 86 dies	14-10-85 05-01-86	45°49'N 08°53'E 39°53'N 04°17'E	Montesi. Varese (Itàlia) Es Castell (Menorca)
3.019669	4/- + 136 km, 68 dies	31-10-85 04-01-86	39°56'N 04°08'E 39°40'N 02°35'E	Son Bou. Alaior (Menorca) Esporles (Mallorca)
A0040330	3/- + 6 km, 1.142 dies	01-11-85 18-12-88	39°47'N 03°06'E 39°51'N 03°06'E	S'Albufera (Mallorca) Alcúdia (Mallorca)
S.101116 BOLOGNA	2/- + 843 Km, (474 dies)	01-10-86 15-01-88	45°49'N 08°53'E 39°42'N 02°47'E	Cantello. Varese (Itàlia) Solleric. Alaró (Mallorca)
3.019713	4/- + 427 km, 42 dies	10-10-86 22-11-86	39°56'N 04°08'E 38°46'N 00°36'O	Son Bou. Alaior (Menorca) Bocairent (València)
3.003840	4/- ? 670 Km, 811 dies	15-10-86 01-01-89	39°35'N 02°19'E 43°55'N 07°56'E	Sa Dragonera (Mallorca) Prela. Savona (Itàlia)
3.019778	6/- + - km, (363 dies)	06-01-87 04-01-88	39°54'N 04°15'E 39°56'N 04°08'E	Es Prat. Maó (Menorca) Son Bou. Alaior (Menorca)
3.019746	5/- + 539 km, 634 dies	03-02-87 02-11-88	39°53'N 04°17'E 44°43'N 03°51'E	Es Castell (Menorca) Lanpogue (França)
.4265031 STOCKHOLM	4/- + 2.922 km, (535 dies)	16-05-87 06-11-88	63°49'N 21°00'E 39°42'N 03°20'E	Stora. Vasterbotten (Suècia) Son Sanxo. Artà (Mallorca)
H..39547 VOGELWARTE	3/- + 862 km, 383 dies	24-09-87 12-10-88	46°55'N 06°57'E 39°45'N 02°53'E	Portalban. Fribourg (Suïssa) Selva (Mallorca)
S..75365 BOLOGNA	2/- + 858 Km, 105 dies	29-09-87 09-01-88	45°50'N 08°59'E 39°29'N 02°53'E	Meschio. Varese (Itàlia) Llucmajor (Mallorca)

S..83911				
BOLOGNA	2/-	13-10-87	45°58'N 08°50'E	Torrascia. Varese (Itàlia)
	+	15-12-87	39°44'N 02°52'E	Lloseta (Mallorca)
		846 km, (62 dies)		
S..75675				
BOLOGNA	2/-	14-10-87	45°50'N 08°51'E	C.Na.Meschio. Varese (Itàlia)
	xF	02-01-88	39°42'N 02°47'E	Alaró (Mallorca)
		843 km, (83 dies)		
S.107963				
BOLOGNA	2/-	28-10-87	45°48'N 09°48'E	Gazzaniga. Bergamo (Itàlia)
	+	05-12-87	39°59'N 04°05'E	Es Mercadal (Menorca)
		797 Km, 37 dies		
3043129	2/-	17-10-88	39°35'N 02°19'E	Sa Dragonera (Mallorca)
	+	11-12-88	39°39'N 03°00'E	Sineu (Mallorca)
		59 km, 54 dies		
3043191	2/-	22-10-88	39°35'N 02°19'E	Sa Dragonera (Mallorca)
	?	01-01-89	39°40'N 03°17'E	Sant Llorenç (Mallorca)
		45 km, (74 dies)		
03019367	3/-	27-10-88	39°35'N 02°19'E	Sa Dragonera (Mallorca)
	+	08-01-89	39°34'N 03°05'E	Vilafranca (Mallorca)
		66 km, 76 dies		
<i>Turdus iliacus.</i> Tord cellard				
3043276	4/-	04-11-88	39°35'N 02°19'E	Sa Dragonera (Mallorca)
	+	27-12-88	39°33'N 02°29'E	Calvià (Mallorca)
		15 km, 53 dies		
<i>Cettia cetti.</i> Rossinyol bord				
P.77187	2/F	28-10-83	39°54'N 04°15'E	Es Prat. Maó (Menorca)
	v	28-10-89	Ídem	
		0 km, 2.191 dies		
<i>Acrocephalus arundinaceus.</i> Boscarla grossa				
2.027532	4/-	25-04-85	39°51'N 03°06'E	Alcúdia (Mallorca)
	v	09-09-85	39°56'N 04°08'E	Son Bou. Alaior (Menorca)
		(80 km), 137 dies		
<i>Sylvia melanocephala.</i> Buscuret de cap negre				
0022431	6/M	07-04-85	39°47'N 03°06'E	S'Albufera (Mallorca)
	v	17-12-88	Ídem	
		0 km, 1.345 dies		
<i>Sylvia atricapilla.</i> Buscuret de capell				
P.77222	3/M	28-10-83	39°54'N 04°15'E	Es Prat. Maó (Menorca)
	()	13-04-87	44°52'N 04°58'E	Drome (França)

577 km, 1.265 dies

2.150402 5/F 24-02-87 39°56'N 04°08'E Son Bou. Alaior (Menorca)  
x 06-03-88 43°55'N 06°03'O Vanchusse (França)  
870 km, 377 dies

E.592220  
LONDON 3/M 10-10-88 51°22'N 01°19'E Kent (Gran Bretanya)  
v 03-11-88 39°54'N 04°15'E Es Prat. Maó (Menorca)  
1.296 km, 23 dies

2199082 2F 17-10-88 39°35'N 02°19'E Sa Dragonera (Mallorca)  
() 01-03-89 36°44'N 04°05'E Ajurajura.Tizi-Ouzou(Algèria)  
353 km, (139 dies)

2251834 3/M 21-10-88 39°35'N 02°25'E Sa Dragonera (Mallorca)  
x 09-01-89 35°55'N 00°56'E Oued-Rhiou (Algèria)  
(428 km, 83 dies), atropellat por un vehicle

2252151 2/F 23-10-88 39°35'N 02°25'E Sa Dragonera (Mallorca)  
xF 15-12-88 36°35'N 04°00'E Kabylie Grande.Boghni (Algèria)  
361 Km, (52 dies)

*Phylloscopus collybita*. Ull de bou

P.77630 2/- 08-11-83 39°54'N 04°15'E Es Prat. Maó (Menorca)  
v 15-02-84 39°56'N 04°08'E Son Bou. Alaior (Menorca)  
11 km, 102 dies

*Parus major*. Cap-ferreric

2198839 2/- 04-04-88 39°35'N 02°39'E S'Olivaret. Palma (Mallorca)  
+ 28-12-88 39°34'N 02°43'E Son Ferriol. Palma (Mallorca)  
6 km, 264 dies

*Sturnus vulgaris*. Estornell

G.303064  
VOGELWARTE 1/- 28-06-82 47°55'N 11°09'E Oberrn Bayern (RF Alemanya)  
+ 01-01-85 39°59'N 04°05'E Mercadal (Menorca)  
1.047 km, 918 dies

S..98176

BOLOGNA 2/- 29-09-86 45°42'N 09°14'E C.Na. Gaggio. Milan (Itàlia)  
+ 04-01-89 39°29'N 02°53'E Lluçmajor (Mallorca)  
865 km, (830 dies)

03019088 2/M 17-10-88 39°35'N 02°19'E Sa Dragonera (Mallorca)  
x 06-01-89 35°53'N 03°45'E Sidi Aissa (Algèria)  
(430 km, 84 dies)

*Passer domesticus*. Teulader

N0010872 4/M 15-04-83 39°47'N 03°06'E S'Albufera (Mallorca)  
v 01-03-89 Ídem  
- km, 2.146 dies

N0010749 4/M 02-05-83 39°47'N 03°06'E S'Albufera (Mallorca)  
xF 08-03-89 Ídem  
0 km, 2.136 dies

02027902 3/- 17-06-86 39°28'N 03°07'E El Pilar (Eivissa)  
v 12-04-89 Ídem  
0 Km, 1.030 dies

*Carduelis carduelis*. Cadenera

154074 4/M 24-01-87 39°54'N 04°15'E Sant Joan (Menorca)  
v 05-10-89 Ídem Es Prat. Maó (Menorca)  
8 km, 985 dies

*Carduelis spinus*. Lleonet

A.554865

VOGELWARTE 4/F 16-10-88 46°09'N 06°47'E Col de Bretolet (Suïssa)  
? 15-02-89 39°37'N 02°43'E Marratxí (Mallorca)  
798 km, (124 dies)

*Coccothraustes coccothraustes*. Durbec

H.40312

VOGELWARTE 3/M 11-09-88 46°09'N 06°47'E Col de Bretolet (Suïssa)  
+ 14-11-88 39°29'N 02°53'E Lluçmajor (Mallorca)  
807 km, 63 dies

*Emberiza schoeniclus*. Hortolà de canyar

P.60891 2/F 05-02-84 39°56'N 04°08'E Son Bou. Alaior (Menorca)  
v 12-04-88 50°58'N 13°48'E Dresden (RD Alemanya)  
1.436 km, 1.527 dies

## FE D'ERRADES DE L'ANUARI ORNITOLÒGIC 1988

Pàgina 16: La cita de *Podiceps auritus*, no la consideram vàlida.

*Phalacrocorax aristotelis*, on diu 900 ex., ha de dir 100 ex.

Pàgina 17: Peu de la foto, on diu *Ph.aristotelis*, ha de dir *Ph. carbo*.

Pàgina 18: On diu *Arda*, ha de dir *Ardea*.

*Cicooia nigra*, la data corresponent a Mallorca és 3-IV.

Pàgina 29: *Calidris canutus*, la cita de Formentera correspon a Mallorca.

Pàgina 40: *Turdus torquatus*, la data de la darrera cita de Menorca, és 1-XI.

Pàgina 41: On diu *Acrecephalus* ha de dir *Acrocephalus*.

## CONGRESSOS I REUNIONS

### CONGRÉS DEL GIAM A GALÍCIA

De l'11 al 14 d'octubre del 90, aprofitant el pont del Pilar i el final de l'estiu, està convocat el Vè Congrés del Grup Ibèric d'Aucells Marins que es celebrarà a Oleiros (A Coruña). Organitzat conjuntament pel Grup Naturalista Hàbitat i el Grup Erva.

El contingut del congrés es centraria en:

- Ponències tècniques, que contribueixin a un millor coneixement dels aucells marins ibèrics en tots els seus aspectes. Es comptaria amb un Comitè Científic per a la publicació de les ponències.
- Grups de treball, que coordinin i posin a funcionar idees ja existents.
- Reunió organitzativa del GIAM.

Finalment, excursió a la Estaca de Bares (en ple pas migratori postnupcial) i, si el temps ho permet, sortida amb vaixell davant aquestes costes.

Esperam comptar amb finançació suficient per a que ningú es quedi sense venir per motius econòmics. Adreça de contacte: Congrés del GIAM. Apartat 317. 36080 Vigo (Pontevedra).

### III ASSEMBLEA D'ANELLADORS GOB MALLORCA

Duita a terme a la ciutat de Palma el 14 de desembre de 1989, amb l'assistència d'una dotzena d'anelladors. Dels punts de l'ordre del dia, destaquem els següents temes:

- Campanyes. Amb vistes a l'any entrant, es va proposar crear una comissió per a elaborar pressuposts, així com sol·licitar subvencions per a les campanyes de Cabrera i Dragonera. També es va parlar d'anellar a Mortúx, al Parc Natural de S'Albufera, etc.
- Permisos d'anellament. Respecte a l'obtenció i renovació del permís d'anellament, es va insistir en la necessitat de fer complir les normes dels Estatuts.
- Anelles de colors. Es va acordar que el coordinador faria les gestions per obtenir-les per a la seva utilització en avisadors.
- Material d'anellament. És suggerí que es controlàs el material, així com la cessió a altres grups i per a això es disposarà d'un llibre d'entrades i sortides de material, amb les corresponents normes per a complimentar-lo.
- Recuperacions. Es va acordar confeccionar unes fitxes i un arxivador per a efectuar el seguiment de les recuperacions.
- Informatització. Es suggereix la necessitat d'aconseguir un programa



per facilitar l'elaboració de les dades d'anellament. En Pere Garcias queda encarregat d'aquest tema.

## CONCLUSIONS DE LES II JORNADES DE MEDMARAVIS

A Calvià (Mallorca) entre el 21 i el 26 de març de 1989, varen tenir lloc les II Jornades sobre Aucells Marins del Mediterrani (MEDMARAVIS), organitzades pel GOB. Setanta ornitòlegs marins d'una dotzena de països exposaren treballs sobre status actuals de les diferents espècies, distribució postnupcial que va incloure recomptes, dades recents sobre ecologia, races, població i conservació dels hàbitats litorals. Entre els ponents destacam la participació d'ornitòlegs de Bulgària i URSS que varen aportar interessants dades actuals del Mar Negre.

Amb la col·laboració de l'Institut Oceanogràfic de Palma, fou possible organitzar dues excursions, una a les illes Malgrats i l'altra a Cabrera.

Durant aquestes jornades es va arribar a una sèrie de conclusions que es resumeixen en dotze punts:

1. Essent el Mediterrani una mar molt vulnerable i amb ell l'avifauna marina, s'urgeix als governs regionals i nacionals, així com a les comissions econòmiques transnacionals i a les empreses privades, a proporcionar un grau de protecció adequat (reserva natural o parc nacional) a una sèrie d'ecosistemes costers o insulars (Golf d'Anurakikos, Arxipèlag de Cabrera, Xafarines, Espadats del Cap Blanc (Mallorca), illots de les Pitiüses ...).

2. S'urgeix a les corts Espanyoles a acceptar la proposta del Parlament de les Illes Balears de declarar l'arxipèlag de Cabrera com Parc Nacional Marítim-Terrestre.

3. Es congratula de diverses propostes de protecció per part dels governs marroquí, libanès, italià i autoritats regionals d'Andalusia, Mallorca, València, Emilia-Romagna, Cerdanya i Sicília, sobre determinats enclavaments costers o insulars, com parcs o reserves naturals (illes de Linosa, Dragonera, Columbretes, Asinara ...).

4. S'urgeix a les autoritats competents a prendre les mesures necessàries per a la preservació de les praderes de *Posidonia oceanica*.

5. Es convida a totes les autoritats nacionals, regionals i locals a protegir els trams costers intactes i les illes no edificades classificant-les com a zones no urbanitzables.

6. Proposar a Medmaravis la preparació d'un conjunt d'esborranys de propostes pràctiques per a l'efectiva conservació dels hàbitats silvestres del Mediterrani.

7. Recomanar als governs nacionals i a les comunitats Europea i del Gran Maghreb, a adoptar mesures efectives de conservació dels darrers enclavaments ocupats per foques i tortugues, així com investigar els mètodes més adequats per evitar les captures accidentals.

8. S'eleva una crida a una sèrie de governs, en relació a la possibilitat de subvencionar una sèrie de programes d'investigació o conservació preparats per

Medmaravis.

9. Urgir a les institucions internacionals responsables de les polítiques medi ambientals, a desenvolupar projectes pilot sobre l'ús adequat del sòl de les petites illes habitades, dissenyar projectes d'investigació i ajudar a definir la infraestructura apropiada per al desenvolupament d'un turisme a petita escala, els efectes ecològics i sociològics dels quals siguin mínims.

10. S'urgeix el reconeixement de la importància dels ecosistemes de salines industrials per a la nidificació dels aucells marins i com localitats estratègiques en les rutes migratòries de moltes espècies.

11. Manifestar la necessitat que la implantació de piscicultura industrial inclogui prèviament estudis d'impacte ambiental i que es modifiqui la seva ubicació quan pugui ocasionar mals o riscos importants.

12. Expressar la seva gratitud i reconeixement a la hospitalitat i actiu recolzament rebut de les institucions que han fet possible el simposi: Ajuntament de Calvià, Conselleria d'Agricultura i Pesca del Govern Autònom, CIM, ICONA, Institut Espanyol d'Oceanografia, UNEP i Consell d'Europa.

## CONCLUSIONS DE LES X JORNADES ORNITOLÒGIQUES

Tal com es va anunciar a l'Anuari del 88, durant els dies 11 a 15 d'octubre es celebraren les X Jornades Ornitològiques organitzades pel GOB i la SEO. Varen tenir lloc a l'Hotel Barbados de Calvià (Mallorca), sota el tema general "Els Aucells i l'Home".

Hi varen assistir 256 ornitòlegs, s'exposaren 28 ponències, 38 panells així com pel·lícules i vídeos. Es realitzaren les excursions previstes a les illes de Cabrera, Sa Dragonera i al Parc Natural de S'Albufera. La Sociedad Galega de Historia Natural fou elegida per organitzar les pròximes jornades l'any 1991.

Aquestes jornades acordaren les següents conclusions:

1. Destacar la importància de la Política Agrària Comunitària en relació a la conservació dels aucells, tant per les repercussions directes de les activitats agrícoles i ramaderes com per l'aplicació dels fons estructurals de la CEE amb criteri de conservació.

2. Senyalar la importància dels mecanismes de participació que permetin considerar el patrimoni avifaunístic en general i en concret les Àrees Importants pels Aucells, en qualsevol disseny de planificació i particularment en els Plans de Desenvolupament Regional.

3. Senyalar la necessitat de que s'intensifiqui la informació sobre les interrelacions entre aucells i activitats agrícoles i ramaderes, per la relació directa amb la conservació d'aquells.

4. Considerar la importància per a la conservació dels aucells de l'efecte, positiu o negatiu, d'altres activitats humanes com l'explotació salinera, els usos forestals o les línies de conducció elèctrica, i l'interès dels estudis aplicats sobre el particular.

5. Saludar la promulgació de la Llei de Conservació dels Espais Naturals i



*Durant les X Jornades, a la sala de panells, en primer terme Pancho Purroy.  
Foto: J.R. Jurado.*

la Fauna i Flora Silvestre, així com els Decrets que la desenvolupen, per la seva importància per a la conservació de l'avifauna i manifestar la necessitat de la seva correcta aplicació, que ha de ser reclamada i recolzada per tots els grups conservacionistes espanyols.

6. En relació amb el punt anterior, manifestar la importància de que es gestioni la caça de tords "a coll", amb l'objectiu de reduir al màxim les seves repercussions negatives en la conservació dels migrants europeus, i advocar per a la desaparició tan aviat com es pugui d'aquest mètode, d'acord amb la normativa nacional i internacional que ho prohibeix expressament.

7. Promocionar els estudis per conèixer l'evolució de les poblacions de les espècies la conservació de les quals és prioritària i destacar, en aquest sentit, els casos de l'àguila cobarrada, la cigonya i la gralla de bec vermell.

8. Reiterar la urgència de la declaració del Parc Nacional i Reserva Integral de Cabrera, com a objectiu prioritari per a la conservació d'un enclavament únic del Mediterrani Occidental.

9. Saludar el procés de conservació i gestió dels espais naturals del Parc Natural de S'Albufera i l'illa de Sa Dragonera com les consecucions més espectaculars des de la celebració de les V Jornades Ornitològiques Espanyoles a Alcúdia (Mallorca), el 1979.

10. Recolzar el manifest en favor de la conservació del Parc Natural del Delta de l'Ebre elaborat per DEPANA, reiterant la importància d'aquest enclavament excepcional de Catalunya i la gravetat dels problemes que l'amenacen.

11. Manifestar la gratitud a tots i l'hospitalitat brindada per les institucions il·lenques en la celebració de les Jornades.

## NOVETATS BIBLIOGRÀFIQUES

Llibres sobre temes d'Ornitologia adquirits per a la Biblioteca del GOB-Mallorca al llarg de 1989:

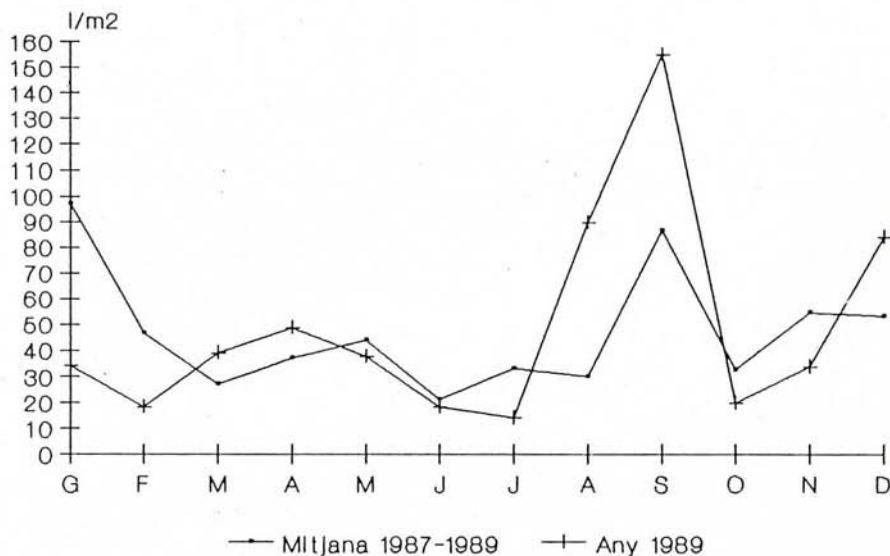
- ARCA, G. & PETRETTI, F., 1984. "Lista rossa degli uccelli del Lazio". Ed. LIPU. Roma.
- BELLROSE, F.C., 1977. "Patos, gansos y cisnes de la América del Norte". Ed. Científico-Técnica. La Habana. (Donat per X. Manzano).
- BERNIS, F., 1988. "Los vencejos. su biología, su presencia en las mesetas españolas como aves urbanas". Ed. Facultad de Ciencias Biológicas. Universidad Complutense. Madrid.
- BERNIS, F., 1988. "Aves de los medios urbanos y agrícolas en las mesetas españolas". Ed. Sociedad Española de Ornitología. Monografía nº 2. Madrid.
- BROWN, R. et al., 1987. "Tracks & Signs of the Birds of Britain and Europe". Ed. Christopher Helm. London.
- DENDALETTCHE, C., 1988. "Grands Rapaces et Corvides des Montagnes d'Europa". Ed. Centre de Biologie des Ecosystèmes d'Altitude. Université de Pau. Pau.
- DEVILLERS, P. et al., 1988. "Atlas des oiseaux nicheurs de Belgique". Ed. Institut Royal des Sciences Naturelles de Belgique. Bruxelles.
- DUBOIS, P.J. y MAHEO, R., 1986. "Limicoles nicheurs de France". Ed. Ministère de l'Environnement, Ligue Française pour la protection des oiseaux i Bureau international de recherche sur les oiseaux d'eau.
- GEISTER, I., 1989. "Slovenski Prispevek K Evropskemu Ornitoloskemu Atlasu". Ed. Društvo Za Opazovanje In Proučevanje Ptice Slovenije, Ljubljana.
- GENNY, B., 1988. "Guide des Rapaces diurnes d'Europe, d'Afrique du Nord et du Proche-Orient". Ed. Delachaux & Niestlé. Neuchatel, Paris.
- GILLARD, R., 1987. "La buse variable". Edition F.R.I.R.
- GONZALEZ, L.M., 1989. "Historia natural del águila Imperial Ibérica". (Tesi doctoral). Ed. Universidad Autónoma de Madrid.
- GRIMMETT, R.F.A. & JONES, T.A., 1989. "Important bird areas in Europe". Ed. International Council For Bird Preservation. Cambridge.
- IRIBARREN, J.J. y RODRIGUEZ ARBELLOA, A., 1988. "Sobre la biología del águila calzada, *Hieraeetus pennatus* (Gmelin, 1788) en Navarra". Ed. Ediciones Universidad de Navarra, S.A.. Pamplona.
- MEBS, T., 1989. "Les rapaces nocturnes. Chouettes et hiboux". Ed. Delachaux & Niestlé. Neuchatel.
- MEDMARAVIS and MONBAILLIU, X., 1986. "Mediterranean Marine Avifauna". Ed. NATO ASI Series G: Ecological Sciences, Vol. 12. Berlín.
- MELCHIOR, E. et al., 1987. "Atlas der Brutvögel Luxemburgs". Ed. Lëtzebuenger Natura Vulleschutzliga. Luxembourg.
- MEZZATESTA, F., 1984. "Rapaci. Guida ai rapaci diurni d'Europa". Ed. Edagricole. Bologna.
- MIÂGE, D., 1989. "Le Busard cendré". Ed. Association des Natura listes Orléanais et de la Loire Moyenme. Orléans.
- MONNERET, R.-J., 1987. "Le faucon pèlerin". Éditions du Point Vétérinaire. Maisons-Alfort.
- PERENNOU, C., 1989. "L'aigle de Bonelli". Edition F.I.R. Saint Cloud.
- RUFINO, R., 1989. "Atlas das aves que nidificam em Portugal Continental". Ed. Centro de estudos de migração e protecção de aves. Ministério do Plano e da Administração do Território. Lisboa.
- SHEPHERD, M., 1987. "Let's look at Majorca". Ed. Ornitholidays. Bognor Drive.
- THIBAUT, J.C. y GUYOT, I., 1988. "Livre rouge des oiseaux menacés des régions françaises d'outre-mer". Ed. Conseil International pour la Protection des Oiseaux". Monografía nº 5. Saint-Cloud. França.
- VARIOS AUTORES, 1989. "Aves marinas. GIAM, Formentera. 1989". Ed. GOB-C. López-Jurado. Palma.

ANEX I  
RESUM CLIMATOLÒGIC

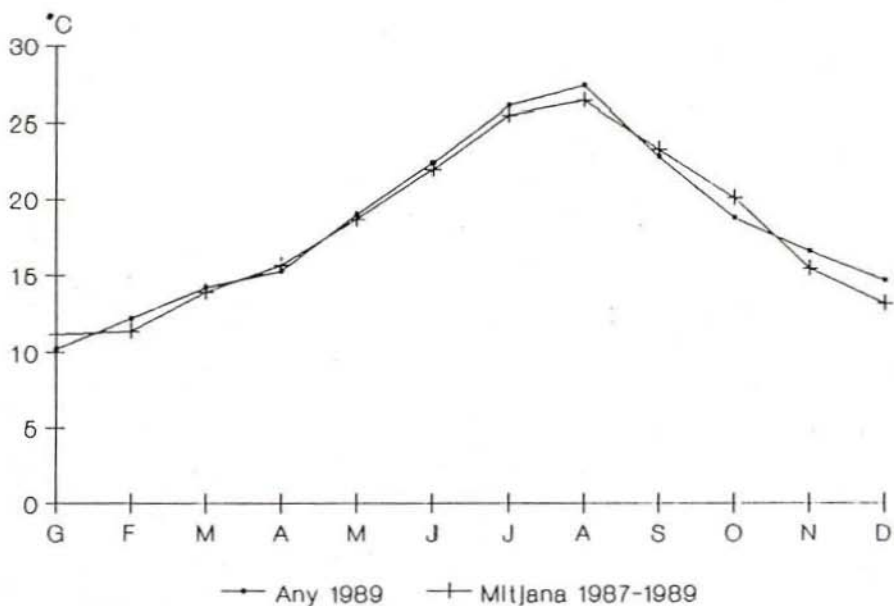
A l'Anuari d'enguany hem utilitzat les dades meteorològiques de l'estació del Parc Natural de S'Albufera. Les mesures es prenen diàriament i fan referència a temperatures màximes i mínimes, pluviositat, humitat i evapo-transpiració.

Hem afegit una gràfica on es relacionen la pluviositat i la temperatura; en ella les parts on la pluja està per sobre de les temperatures es consideren períodes humits, i la resta, períodes amb dèficit d'aigua.

No es poden fer comentaris comparatius, ja que manquen una sèrie suficient de dades (30 anys) a fi d'extreure'n les conclusions pertinents. Sols farem referència a les pluges extremes que es produïren el mes de setembre i que afectaren sobretot a la costa de Llevant mallorquina. Com a resultat d'aquestes pluges, moltes de les antigues zones humides de les cales es recuperaren durant algunes setmanes; malauradament, ben aviat foren dessecades i cap d'elles s'ha mantingut definitivament.

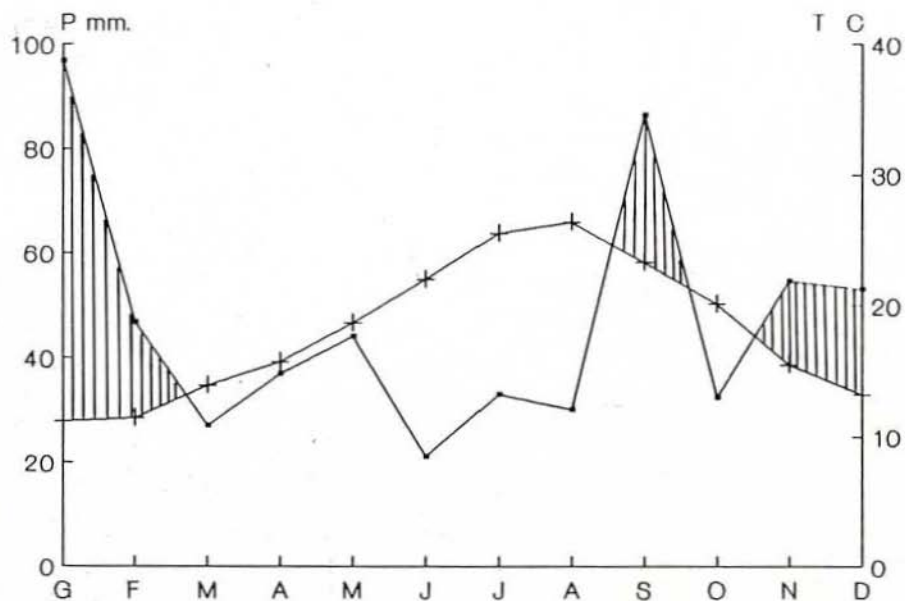
RESUM CLIMATOLÒGIC.  
Dades pertanyents al P.N. de S'Albufera

PLUVIOSITAT MENSUAL



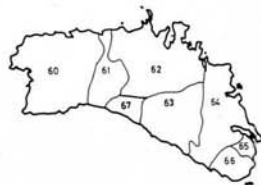
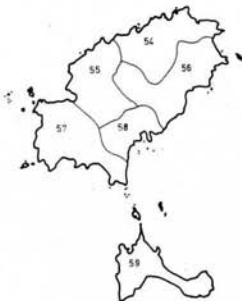
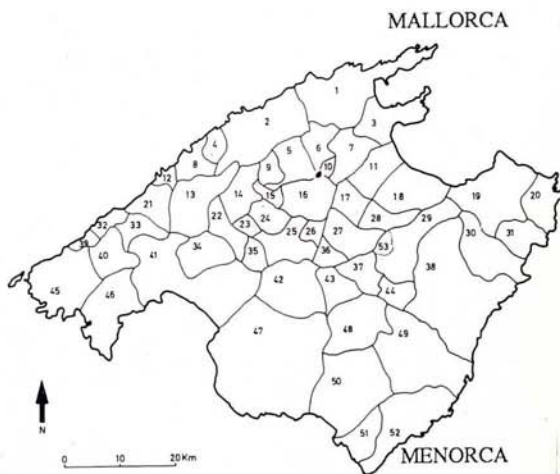
TEMPERATURA MITJANA

S'ALBUFERA (SECONA) B-605 MURO (1.54 M.)  
562,9                      1987-89                      18,0



## ANEX II: MUNICIPIIS DE LES BALEARS

Alaior .....	63	Santanyí .....	52
Alaró .....	14	Selva .....	5
Alcúdia .....	3	Sencelles .....	25
Algaida .....	42	Ses Salines .....	51
Andratx .....	45	Sineu .....	27
Ariany .....	53	Sóller .....	8
Artà .....	19	Son Servera .....	31
Banyalbufar .....	32	Valldemossa .....	21
Binissalem .....	24	Vilafranca de Bonany .....	44
Búger .....	10		
Bunyola .....	13		
Calvià .....	46		
Campanet .....	6		
Campos .....	50		
Capdepera .....	20		
Ciutadella .....	60		
Consell .....	23		
Costitx .....	26		
Deià .....	12		
Eivissa .....	58		
Es Castell .....	65		
Es Mercadal .....	62		
Es Migjorn Gran .....	67		
Escorca .....	2		
Esporles .....	33		
Estellencs .....	39		
Felanitx .....	49		
Ferrieres .....	61		
Formentera .....	59		
Fornalutx .....	4		
Inca .....	16		
Lloret .....	36		
Lloseta .....	15		
Llubí .....	17		
Llucmajor .....	47		
Manacor .....	38		
Mancor de la Vall .....	9		
Maó .....	64		
Maria de la Salut .....	28		
Marratxí .....	34		
Montuïri .....	43		
Muro .....	11		
Palma .....	41		
Petra .....	29		
Pollença .....	1		
Porreres .....	48		
Puigpunyent .....	40		
Sa Pobla .....	7		
Sant Antoni .....	55		
S.Joan de Llabritja .....	54		
Sant Josep .....	57		
Sant Llorenç .....	30		
Sant Lluís .....	66		
Santa Eugènia .....	35		
Santa Eulària .....	56		
Santa Margalida .....	18		
Santa Maria .....	22		



EIVISSA I FORMENTERA

## ÍNDIX TOPONÍMIC

Albocàsser	MANACOR	Fartàritx del Racó	POLLENÇA	Sa Riera	PALMA
Albufereta	POLLENÇA	Font d'en Tries	BUNYOLA	Sa Roca	ES MERCADAL
Algender	FERRERIES	Formentor	POLLENÇA	Sa Roca	MURO
Atais	ES MIGJORN	Galatzó	ESTELLENCS	Sa Tudosa	ARTÀ
Barranc del Rei	ES CASTELL	Gorg Blau	ESCORÇA	Sa Vall	SES SALINES
Basse de Morella	MAÓ	Gran Canal	MURO	Salines	SES SALINES
Basses de Lluiriac	ES MERCADAL	Illa Bleda	ES MERCADAL	Salines d'Addaia	ES MERCADAL
Binicanel·la	BUNYOLA	Illa Bledes	PALMA (Cabrera)	Sal. de la Concepció	ES MERCADAL
Bini·faldó	ESCORÇA	Illa de l'Aire	MAÓ	Salines de Fornells	ES MERCADAL
Binigaus, Platja	ES MIGJORN GRAN	Illa del Rei	MAÓ	Salinetes Ca'n Picafor	MURO
Binimel·là	ES MERCADAL	Illa des Conills	PALMA (Cabrera)	Salobrar	CAMPOS
Botafoc	EIVISSA	Illa Plana	PALMA (Cabrera)	Sant Climent	MAÓ
Ca's Concos	FELANITX	Illa Malgrats	CALVIÀ	Sant Mateu	SANT ANTONI
Cabrera	PALMA	Illa Imperial	PALMA (Cabrera)	Sant Salvador	FELANITX
Cala Agulla	CAPDEPERA	Jesús	EIVISSA	Sant Telm	ANDRATX
Cala En Calderer	ES MERCADAL	L'Ofre	ESCORÇA	Santa Agnès	SANT ANTONI
Cala Macarella	CIUTADELLA	La Mola	FORMENTERA	Santa Ponça	CALVIÀ
Cala Pilar	CIUTADELLA	La Savina	FORMENTERA	Serra d'Alfàbia	BUNYOLA
Cala Ratjada	CAPDEPERA	La Vall	CIUTADELLA	Serra de sa Rateta	ESCORÇA
Cala Sant Vicenç	POLLENÇA	Llucmeçanes	MAÓ	S. de Tramuntana	Illa de Mallorca
Cami den Kane	Illa de Menorca	Mola de Fornells	FORNELLS	Ses Arenes	CIUTADELLA
Can Pastilla	PALMA	Mola de Llucmajor	LLUCMAJOR	Ses Arenetes	CIUTADELLA
Can Pere Antoni	PALMA	Montgofre	MAÓ	Ses Fonts de n'Alis	SES SALINES
Canal dels Horts	CIUTADELLA	Mortix	ESCORÇA	Ses Puntes	MURO
Canotells	MAÓ	Mossa	ESCORÇA	Ses Salines	EIVISSA
Canyamel	CAPDEPERA	Muntanya Mala	CIUTADELLA	So n'Àngel	CIUTADELLA
Cap Blanc	LLUCMAJOR	Murterar	ALCÚDIA	Son Bou	ALAIOR
Cap d'Aubarca	SANT ANTONI	Naveta des Tudons	CIUTADELLA	Son Ferriol	PALMA
Cap de Cavalleria	ES MERCADAL	Orient	BUNYOLA	Son Mesquida	FELANITX
Cap des Freu	CAPDEPERA	Pinar d'Algaiarens	CIUTADELLA	Son Moragues	VALLDEMOSSA
Cap des Moro	SANTANYÍ	Pla de Campos	CAMPOS	Son Moreia	ARTÀ
Cap Farrutx	ARTÀ	Pla dels Avencs	POLLENÇA	Son Navata	FELANITX
Cap Figuera	CALVIÀ	Platja de Migjorn	FORMENTERA	Son Planes	CIUTADELLA
Cap Negre	CIUTADELLA	Platja d'es Trenc	CAMPOS	Son Reus	PALMA
Cap Pinar	ALCÚDIA	Port des Canonge	ESPORLES	Son Saura	CIUTADELLA
Castell del Rei	POLLENÇA	Portals Nous	CALVIÀ	S. Serra de Marina	S. MARGALIDA
Castell de Santuari	FELANITX	Portocolom	FELANITX	Son Torrella	ESCORÇA
Castellots	ESCORÇA	Portopetro	SANTANYÍ	Talaia d'Albercutx	POLLENÇA
Cavall Bernat	POLLENÇA	Prat de Son Bou	ALAIOR	Ternelles	POLLENÇA
Coll Cases de Sa Neu	ESCORÇA	Puig Caragoler	ESCORÇA	Tirant	ES MERCADAL
Coll dets Ases	ESCORÇA	Puig del Calvari	FELANITX	Torre d'Albarca	ARTÀ
Coll des Binis	ESCORÇA	Puig Es Teix	DEIÀ	Torre Nova	ES CASTELL
Coll des Jou	BUNYOLA	Puig Major	ESCORÇA	Torre Vella	ES MERCADAL
Coma de S. Torrella	ESCORÇA	Puig Massanella	ESCORÇA	Torrent den Bet	SANTANYÍ
Cúber	ESCORÇA	Puig Tomir	ESCORÇA	Tor. de na Borges	ARTÀ
El Cornú	MURO	Punta Beca	POLLENÇA	Tor. de Sant Joan	MAÓ
El Murterar	MURO	Punta de s'Esculler	CIUTADELLA	Trebelúger	FERRERIES
El Terreno	PALMA	Punta Nati	CIUTADELLA	Vall de Bòquer	POLLENÇA
El Toro	CALVIÀ	Rafeubeig	CALVIÀ	Vall de Ternelles	POLLENÇA
Es Caló	ARTÀ	Riuetó	FELANITX	Vall den Marc	POLLENÇA
Es Cibollar	MURO	Roca de l'Indi	ES MERCADAL	Vara de Rei	EIVISSA
Es Collet	FELANITX	S'Albufera	MURO		
Es Colombar	MURO	S'Albufera des Grau	MAÓ		
Es Figueral	MARRATXÍ	S'Albufereta	ALCÚDIA		
Es Freu de Cabrera	PALMA	S'Amarador	SANTANYÍ		
Es Freus	EIVISSA	S'Arenal	PALMA-LLUCMAJOR		
Es Prat	MAÓ	S'Ermita de Betlem	ARTÀ		
Es Tamarells	SES SALINES	S'Espalmador	FORMENTERA		
Es Trenc	CAMPOS	S'Hort de la Vall	CIUTADELLA		
Est. de Canyamel	CAPDEPERA	S'Olivar	SANTA MARIA		
Est. de Ses Gambes	S. SALINES	Sa Barrala	CAMPOS		
Estanty des Peix	FORMENTERA	Sa Bassa Serra	SANTANYÍ		
Estanty des Ponts	ALCÚDIA	Sa Caleta	CIUTADELLA		
Estanty Pudent	FORMENTERA	Sa Dragonera	ANDRATX		
Ets Alocs	ES MERCADAL	Sa Faixina	PALMA		
Ets Estells	PALMA	Sa Moleta	ESCORÇA		



## NORMES PER ALS COL·LABORADORS

Per a facilitar la confecció de l'Anuari als editors, els articles que s'enviïn per a la seva publicació, hauran de complir les següents normes:

**TEXTOS:** Escrita a màquina per una sola cara a doble espai o bé en disquets de 5.25" (Word Perfect o Word Star).

**BIBLIOGRAFIA:** Sols l'esmentada al text.

**FIGURES I FOTOS:** Convé que les figures no superin el tamany de pàgina de l'anuari, per evitar la pèrdua de definició en esser editades. Les fotos seran positius en blanc i negre, amb una amplada no superior a 15 cms.

**FIRMA:** La firma de l'autor o autors, direcció completa i telèfon de contacte.

Els editors es comunicaran amb els autors sobre l'acceptació dels treballs, així com de les modificacions necessàries per a la seva publicació.

## CONCURS PER A LA IL·LUSTRACIÓ DE LA PORTADA DE L'ANUARI

L'equip de redacció de l'ANUARI convoca entre tots els fotògrafs un concurs per a l'elecció de la fotografia que ha d'il·lustrar la coberta del pròxim número. El premi no està dotat materialment, sinó que consistirà en la satisfacció de veure publicada la fotografia. El Jurat serà designat per l'Equip Ornitològic del GOB.

El concurs se regirà per les següents BASES:

- 1) Les fotografies presentades versaran sobre el tema dels aucells silvestres de les Balears. Per raons conservacionistes, no s'admetran a concurs fotografies de nius o de polls.
- 2) El material presentat seran diapositives en color o bé positius sobre paper (format lliure).
- 3) Cada autor podrà presentar un nombre il·limitat d'originals.
- 4) Les fotografies presentades hauran d'esser inèdites.
- 5) Cada original anirà senyalat amb un lema, el qual figurarà juntament amb el nom complet i senyes de l'autor en un sobre apart.
- 6) El termini d'admissió d'originals acaba el dia 15 d'Abril de 1991.
- 7) Hi haurà una sola fotografia guanyadora, encara que el premi podrà esser declarat desert.
- 8) El GOB adquirirà automàticament el dret de reproduir a l'ANUARI la fotografia guanyadora. Els originals seran retornats als autors que ho sol·licitin prèviament.
- 9) La decisió del Jurat serà inapel·lable, i serà comunicada al guanyador i exposada al tauló d'anuncis del GOB.
- 10) El fet de participar implica l'acceptació de les Bases d'aquest concurs.
- 11) Els originals que es presentin al concurs hauran d'esser enviats a: GOB-Mallorca (Concurs Anuari). c/ Verí, 1, 3er. 07001 PALMA

## COM REBRE L'ANUARI

L'Anuari Ornitològic de les Balears es publica cada any pel mes de març; si estàs interessat en rebre'l, envia 500 pts en segells, taló o efectiu a: GOB (Anuari Ornitològic). c/ Verí, 1, 3er. 07001 PALMA DE MALLORCA.

Nº 1 - 1985-86, esgotat      Nº 3 - 1988, esgotat  
Nº 2 - 1987, esgotat      Nº 4 - 1989

El GOB manifesta la seva bona disposició a mantenir intercanvi de l'ANUARI ORNITOLÒGIC DE LES BALEARS amb qualsevol publicació ornitològica, sigui quin sigui el seu nivell i àmbit geogràfic.

**El Grup Balear d'Ornitologia i Defensa de la Naturalesa (GOB),**  
fundat l'any 1973, és una associació ecologista  
dedicada a l'estudi, divulgació i defensa  
del medi ambient a les Illes Balears.  
Actualment compta amb més de 3.000 socis,  
distribuïts en seccions insulars a  
Mallorca, Menorca, Eivissa i Formentera.  
Entitat sense afany de lucre, els seus fons provenen  
fonamentalment de les quotes dels socis i de subvencions  
concedides en base a les activitats realitzades.  
En reconeixement de la seva tasca en favor de  
la conservació del medi ambient, l'any 1985 fou declarada  
d'Utilitat Pública per acord del Consell de Ministres.  
Des de 1988, és membre de la Unió Internacional per a  
la Conservació de la Naturalesa i dels Recursos Naturals (UICN).  
Actualment tramita la seva incorporació a  
l'Oficina Europea del Medi Ambient.

