

SERVEI D'AVIFAUNA DE SON REUS

L'any 1989 ha estat marcat, en el Centre de Recuperació d'Aucells de Son Reus, per la firma d'un conveni entre l'Ajuntament de Palma i la Conselleria d'Agricultura i Pesca. L'esborrany es discutí a la comissió tècnica d'avifauna de la qual el GOB en forma part.

Aquest conveni, encara que no suposa cap innovació, sí determina legalment una sèrie de punts, alguns dels quals ja estaven establerts anteriorment:

- L'Ajuntament de Palma s'encarregarà del funcionament intern del centre. Això l'obliga a tenir un manescal per fer-se càrrec dels animals ferits.

- La Conselleria d'Agricultura s'encarrega de la recollida i de l'amollada dels animals salvatges que s'han recuperat, poguent col·laborar esporàdicament en tasques pròpies de l'Ajuntament, si fes falta.

A partir d'ara el GOB procurarà col·laborar en més aspectes. De fet ja s'ha començat, presentant al Director del centre, una llista de suggerències amb la finalitat de millorar l'atenció al públic i la cura als animals. D'aquesta manera començarà, així ho esperam, una nova etapa en les relacions entre el Servei d'Avifauna de Son Reus i el GOB.

Enguany els aucells que han arribat al centre procedeixen de totes les illes, encara que majoritàriament ho han fet des de Mallorca. Es manté la tendència a incrementar-se, com en anys anteriors. Aquest augment ens pot indicar dues coses:

- Que no estam sensibilitzats en la protecció de la naturalesa, i es continua agredint als animals salvatges.

- O bé que estam més sensibilitzats, per lo que es recullen més animals ferits i es traslladen a Son Reus.

A la Taula I es pot observar que el xoriguer i el mussol suposen el 50% del total dels aucells que arriben al centre. Això es degut a la seva abundància. Les agressions més comunes al xoriguer són les perdigonades i l'expoliació del niu. El 50% dels aucells afectats per perdigonades moren per les greus ferides que solen esser fractures obertes. Als aucells és molt delicat regenerar l'os, ja que són buits i molt fràgils. Tots els xoriguers que s'han tret del niu es recuperen sense problemes, encara que a vegades s'ha d'esperar que mudin el plomatge si tenen les plomes retallades.

Quasi tots els rapinyaires diurns grans (àguiles, arpelles, milanes, ...) han arribat a Son Reus ferits per trets. Són, com ja hem dit, les llesions més difícils de recuperar.

Taula I. Un total de 158 aucells pertanyents a 29 espècies entraren al llarg de 1989 al centre per a la seva recuperació.

Xoriguer	58	Falcó torter	1
Mussol	23 51%	Aligot	1
-----	-----	Arpella	1
Òliba	16	Gavina corsa	1
Mussol reial	9	Gavina d'hivern	1
Sebel·lí	7	Gavina cames grogues	1
Falcó pelegrí	6	Puput	1
Corbmarí	4	Corb foraster	1
Polla d'aigua	4	Agró	1
Falcó vesper	3	Fotja	1
Milana reial	3	Cigne	1
Àguila peixetera	2	Ànnera canyella	1
Falcó marí	2	Ànnera blanca	1 9%
Perdiu	2	-----	-----
Suís	2		158 ex. 100%
Agró roig	2		
Esparver	2 40%		
-----	-----		

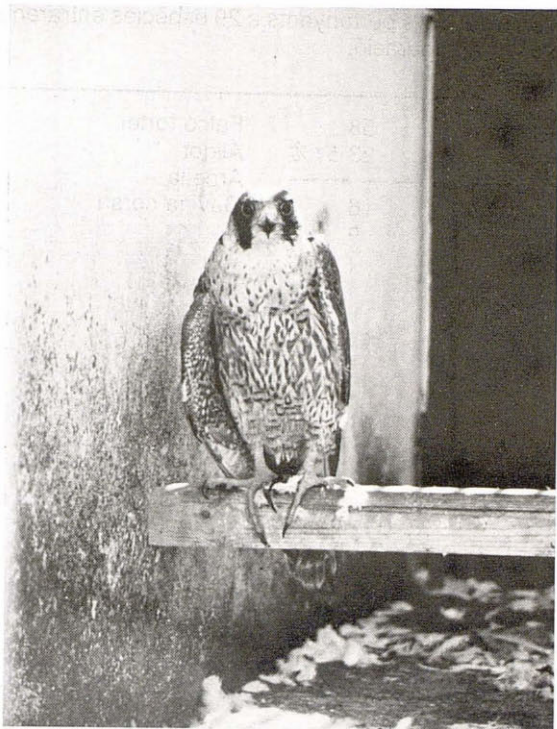
En el cas dels rapinyaires nocturns, la majoria han estat atropellats, alguns amb conseqüències greus; aproximadament la meitat es recuperen.

El sebel·lí també és una espècie que està essent molt danyada i que, igual que en anys anteriors, té un índex de recuperació molt baix, les seves ferides solen ser greus.

L'índex de recuperació d'aucells s'ha mantingut entre les xifres normals d'anys passats (41.6%). És un resultat bastant bo, però s'ha de tenir en compte que aquest és el percentatge d'aucells alliberats i no d'aucells reintroduïts a la naturalesa, ja que no es pot fer un seguiment d'aquests animals alliberats. Segons un treball de n'Andrés Barbosa de l'Oficina d'Anellament d'Icona (Madrid), basant-se en recuperacions d'anelles de centres de recuperacions, un 50% dels aucells alliberats per aquests "hospitals" moren dins la primera setmana d'esser amollats.

Taula II. Variació del nombre d'aucells tractats en el centre i el seu corresponent índex de recuperació, al llarg dels darrers nou anys.

Any	81	82	83	84	85	86	87	88	89
Total aucells tractats	32	61	70	91	123	74	121	126	161
Índex de recuperació (%)	48	48	42	40	40	50	47	40	42



Falcó pelegrí (Falco peregrinus) amb fractura a l'ala, causada per un tret.

Foto: C. Viada.

Respecte a la cria en captivitat del voltor negre, enguany no s'ha aconseguit treure endavant cap poll ja que la femella de l'única parella que havia criat en anys anteriors, morí en un accident. A la primavera de l'any 89 només va criar una parella jove i l'ou va resultar inviable (es va rompre).

Per altra banda, des de fa uns anys es vénen fent proves cromosòmiques per intentar determinar el sexe dels voltors del centre, amb el fi d'aconseguir parelles estables i segures. Aquestes proves les realitza la biòloga Rosa Mejías. Un cop reconeguts mascles i femelles, a la tardor del 89 es formaren dues noves parelles, que junt amb la parella mencionada abans s'espera que en els pròxims anys aportin algun voltor a la població salvatge mallorquina.

*Carlota Viada
Representant del GOB a la Comissió
Tècnica de Son Reus.*