

**L'ABÚS ECONÒMIC A LES
PERSONES GRANS, QÜESTIÓ DE
GÈNERE, EDAT I DEPENDÈNCIA**

L'abús econòmic a les persones grans, qüestió de gènere, edat i dependència

Núria Vaquer Reixach
Sofía Alonso Bigler

Resum

L'abús econòmic a les persones grans és una forma de maltractament pel qual la persona gran perd la seva autonomia financera fins al punt que no pot resoldre els problemes del dia a dia. La falta de conscienciació de la mateixa persona gran fa que aquest sigui un problema actual molt poc visible, per no dir invisible socialment parlant.

Actualment hi ha molt pocs estudis que quantifiquin els casos de maltractament de persones grans, i molt menys estudis que quantifiquin els casos de maltractament per abús econòmic a la persona gran. D'una forma molt humil hem volgut analitzar, a partir de les dades que la nostra tasca diària ens posa a l'abast, quin és el perfil de les persones víctimes d'abús econòmic des de dos punts de vista: les persones que sol·liciten ser valorades a través del Programa de Prioritat Social, i les persones que ocupen places residencials públiques o concertades del Consell de Mallorca - IMAS.

Aquest estudi ens ha permès constatar que el gènere, l'edat i la dependència són factors a tenir en compte a l'hora de determinar la vulnerabilitat de les persones grans a ser víctimes d'algun tipus de maltractament, i que aquest maltractament en el 50 per cent dels casos està provocat per un fill o una filla.

Hem d'apostar per programes de sensibilització i informació a la societat en general, per tal que, quan siguem grans, no siguem tan vulnerables, i per tal que els professionals tinguin cura de nosaltres d'una forma responsable i respectant la nostra voluntat.

Resumen

El abuso económico a las personas mayores es una forma de maltrato por el cual la persona mayor pierde su autonomía financiera hasta el punto de no poder resolver sus problemas del día a día. La falta de concienciación de la propia persona mayor hace que sea un problema actual muy poco visible, por no decir invisible socialmente hablando.

Actualmente existen muy pocos estudios que cuantifiquen los casos de maltrato a las personas mayores, y mucho menos que cuantifiquen los casos de maltrato por abuso económico a la persona mayor. De una forma muy humilde hemos querido analizar, a partir de los datos que nuestra actividad diaria nos pone al alcance, cual es el perfil de las personas víctimas de abuso económico desde dos puntos de vista, las personas que solicitan ser valoradas a través del Programa de Prioritat Social, y las personas que están ingresadas en plazas residenciales públicas o concertadas del Consell de Mallorca - IMAS.

Este estudio nos ha permitido constatar que el género, la edad y la dependencia son factores a tener en cuenta a la hora de determinar la vulnerabilidad de las personas mayores a ser víctimas de algún tipo de maltrato, y como este maltrato en el 50% de los casos está infligido por parte de un hijo y/o hija.

Hemos de apostar por programas de sensibilización e información a la sociedad en general, para que cuando seamos mayores no seamos tan vulnerables y para que los profesionales nos cuiden de forma responsable y respetando nuestra voluntad.

1. Contextualització

A Mallorca hi ha, segons dades de l'IBESTAT, 175.017 persones grans, de 60 i més anys, de les quals el 55% són dones i el 45% són homes, parlant en xifres generals. Fins i tot podríem concretar més, 37.692 persones tenen 80 i més anys, de les quals el 7,6% són homes i el 13,92% són dones.

Hem volgut començar el nostre article amb aquestes dades perquè ens ajudaran a veure quantes persones són víctimes del maltractament a Mallorca per abús econòmic, o hi ha sospites bastant clares que el pateixen, i la necessitat de visibilitzar aquesta realitat.

Per tant, ja tenim dues hipòtesis de treball sobre factors que fan que la persona sigui més susceptible, podríem dir, de patir maltractament, i en el cas que ens ocupa en aquest article, de patir abús econòmic; per una banda, l'edat: com més edat, es pressuposa més fragilitat, més possibilitats de patir algun tipus de dependència, de discapacitat i, per tant, més vulnerabilitat. I per una altra banda, el gènere: a més edat, més dones, per tant, com més edat, més probabilitat que sigui una dona la víctima de l'abús.

2. Dues línies sobre maltractament i abús econòmic

Cada vegada més, la societat és conscient de la vulnerabilitat de les persones grans, de la seva fragilitat, i com en ocasions són les grans víctimes de molts tipus de maltractament. Avui en dia hi ha distintes jornades, conferències, grups d'ètica, etc., que es dediquen en exclusiva a discernir sobre el maltractament a les persones grans, des de distintes perspectives, el maltractament a la llar, a les institucions, en les relacions de confiança, per tant, simplement dedicarem un breu espai a definir el maltractament i a definir l'abús econòmic.

L'OMS ens parla que el maltractament a les persones grans es pot definir com «un acte únic o repetit que causa mal o patiment a una persona d'edat, o la falta de mesures

apropiades per evitar-lo, que es produeix en una relació basada en la confiança». Continua dient que pot adoptar diverses formes, com el maltractament físic, psíquic, emocional o sexual, i l'abús de confiança en qüestions econòmiques. També pot ser el resultat de la negligència, sigui aquesta intencional o no. També assenyalava l'OMS que als països desenvolupats, entre el 4% i el 6% de les persones grans han patit algun tipus de maltractament al seu entorn familiar.

L'abús econòmic a les persones grans és una forma de maltractament pel qual la persona gran perd la seva autonomia financera fins al punt que no pot resoldre els problemes del dia a dia. La falta de conscienciació de la mateixa persona gran fa que sigui un problema actual molt poc visible, per no dir invisible socialment parlant.

El National Committee for the Prevention of Elder Abuse (NCEA) defineix com a responsables principals de l'abús econòmic, per un costat, els membres de la família, incloent fills, filles, néts o parelles. Habitualment poden emprar els recursos econòmics que usurpen per mantenir el consum abusiu d'alcohol o altres substàncies, pagar deutes de joc, afrontar problemes financers, se senten en el dret de gastar els diners per una mala relació anterior amb la persona gran, etc. I per una altra banda, tindriem les persones que d'una forma depredadora cerquen persones grans vulnerables amb la intenció d'explotar-les, d'abusar d'elles; s'ofereixen per tenir-ne cura amb la sola intenció de robar el que tenen. Altres empen tècniques comercials i els fan ser víctimes d'estafes.

La pràctica professional ens ha mostrat com hi ha situacions tant a l'entorn familiar com quan la persona ja està ingressada en un centre residencial, en què es dona l'abús econòmic sobre les persones grans i que, per tant, era i és necessari analitzar-lo i estudiar-lo per poder posar-hi solució, alhora que establim pautes de prevenció i vigilància perquè aquestes situacions no es donin.

3. Dades sobre abús econòmic a Mallorca

No hi ha dades estadístiques sobre el nombre de persones víctimes del maltractament a Mallorca, ni molt menys separades per tipus de maltractament patit, ja que encara hi ha moltes dificultats per denunciar-ne els casos, fins i tot per visibilitzar-los, ja que, per una banda, les mateixes víctimes en moltes ocasions rebutgen la possibilitat de denunciar la persona que les maltracta; podríem parlar de por, coaccions, negació de la realitat, etc., com també al propi entorn i als mateixos professionals ens costa assumir la responsabilitat, podríem dir que per les mateixes raons, por de què li passarà a la persona gran, negació de la realitat, etc. Per tant, és molt difícil obtenir dades reals i fiables.

Malgrat aquesta realitat de dificultat per obtenir informació objectiva, sí que tenim dues fonts d'informació bastant importants, el Programa de Prioritat Social i els centres residencials, ambdós serveis gestionats per l'IMAS, que ens aporten dades que cal analitzar, estudiar i treballar per poder dissenyar estratègies i programes de protecció a les persones grans, i de visibilització d'aquesta problemàtica social.

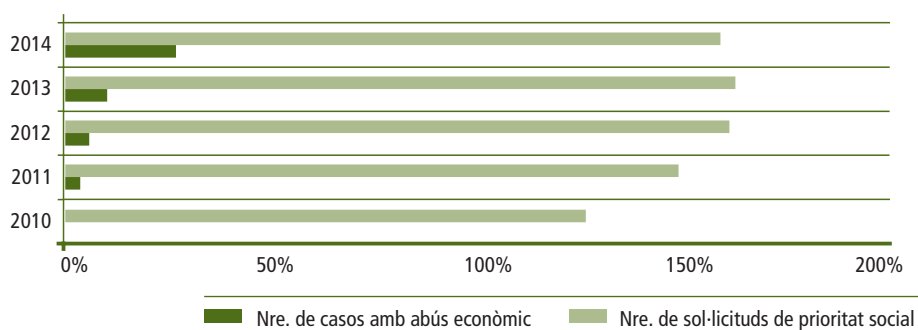
3.1. El Programa de Prioritat Social en xifres

El Programa de Prioritat Social de l'IMAS va sorgir a partir de la necessitat d'atendre de forma imminent els casos que des dels serveis socials d'atenció primària es detecten sobre persones grans en risc de patir desprotecció i/o maltractament.

Durant els cinc anys de funcionament de l'equip de prioritat social s'ha treballat aproximadament en 800 casos, i s'ha constatat un augment considerable de casos de maltractament econòmic, fins al punt que l'any 2011, de 148 sol·licituds d'intervenció, es detectaren un 3,7% (4 casos) de situacions d'abús econòmic, fins a arribar, l'any 2014, a un 17% (27 casos) d'un total de 158 sol·licituds rebudes.

Aquestes dades no poden més que donar la veu d'alarma en tots els sentits, i ens han de dur a reflexionar sobre la situació que pateixen moltes de les persones grans de Mallorca, com es veu al gràfic següent:

Gràfic 1 | *Nombre de sol·licituds de prioritat social i nombre de casos amb abús econòmic*



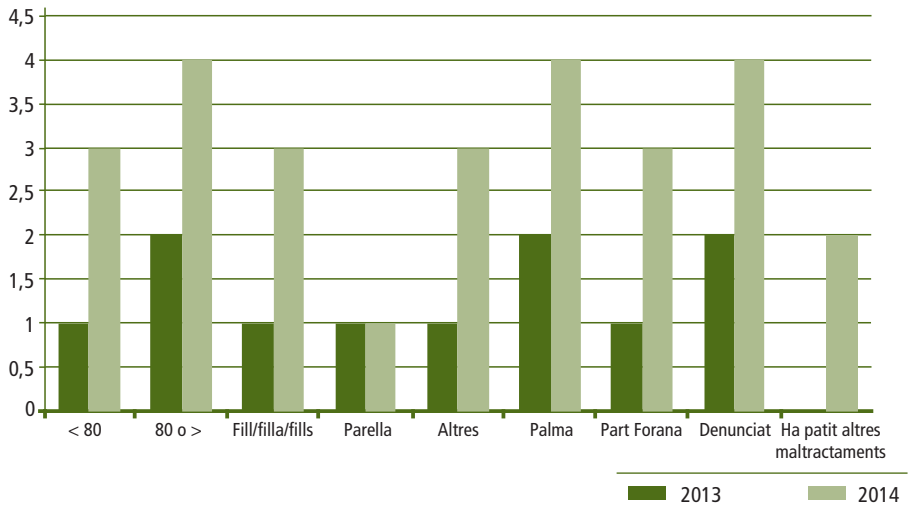
No creiem que l'augment de casos respongui a l'increment real en l'abús econòmic a les persones grans, sinó que l'augment de casos és degut a la visibilització de la problemàtica social existent. La sensibilització de les institucions a través de programes com el de Prioritat Social, que tenen l'objectiu de treure a la llum els casos de maltractament, entre d'altres,

o les jornades de protecció de les persones grans, ajuden a l'aflorament de casos, i que es posin eines i instruments per denunciar els casos i sobretot per protegir les persones grans.

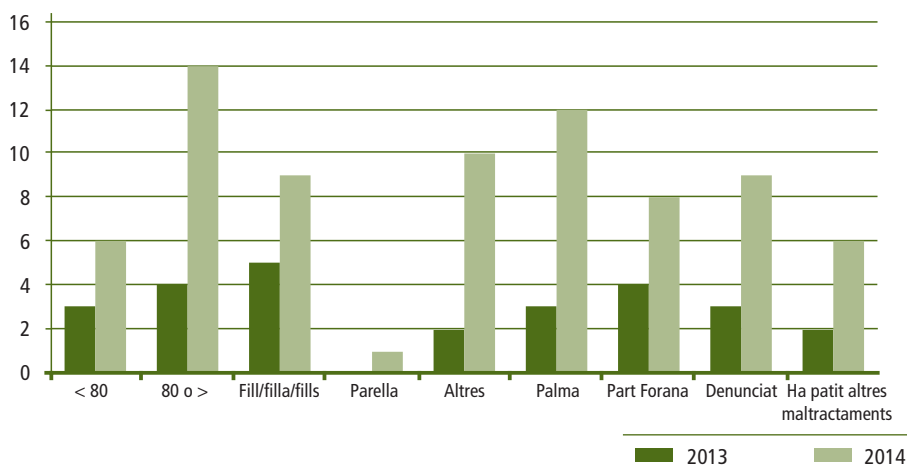
3.1.1. Anàlisi del perfil de la persona gran víctima d'abús econòmic que s'ha detectat a través del Programa de Prioritat Social de l'IMAS

Una vegada vist l'augment considerable de casos, vàrem considerar adient fer una tasca més exhaustiva i analitzar cas per cas, per intentar extreure el perfil de la persona gran víctima d'aquest tipus d'abús. Hem analitzat els dos darrers anys per dos motius: són els dos anys en què hi ha un augment més que considerable de casos, i també perquè són els anys més recents; així i tot, hem de fer constar que l'augment de casos també pot ser degut a la millora en la recollida de dades, i a l'atenció que des de l'equip de prioritat social es presta a recollir tots els motius de sol·licitud de valoració de prioritat social.

Gràfic 2 | Perfil dels casos de víctimes d'abús econòmic de gènere masculí



L'any 2013, d'un total de 162 sol·licituds, un 6% (10 casos) varen tenir la tipologia d'abús econòmic, de les quals el 50% eren de dones i l'altre 50% d'homes, l'edat mitjana era de 82 anys, i dues de les persones, a més d'abús econòmic, també patien maltractaments psicològics. El 60% de les persones que abusaven eren fills, dos amb problemes de consum de drogues, i en dos casos eren nebots, en un cas, la parella sentimental, i en un cas eren coneguts. Per zones, segons la demarcació territorial de l'IBESTAT, el 50% dels casos es varen detectar a Palma, la resta es reparteixen entre el Raiguer, Tramuntana i la zona Nord de Mallorca. El 50% dels casos es varen denunciar a la Fiscalia.

Gràfic 3 | Perfil dels casos de víctimes d'abús econòmic de gènere femení

L'any 2014, el 78% del total de casos són de dones, amb una mitjana d'edat de 80 anys, amb la coincidència que en el 29% de casos d'abús econòmic també s'han produït maltractaments tant físics com psicològics. El perfil de la persona que ha abusat econòmicament de les persones grans en un 40% és d'un fill, la majoria dels quals tenien problemes de consum (alcoholisme, toxicomanies), seguit de nebots, germans, cuidadors no familiars, veïnats, parella de fet, i amics amb poder notarial. Per zones, a Palma s'han detectat més del 60% dels casos, la resta es reparteix entre les comarques del Nord (3), el Raiguer (2), Llevant (2) i Tramuntana (1).

Del total de casos detectats, el 50% han estat denunciats a la Fiscalia, i s'ha sol·licitat una incapacitació o curatela de la persona gran.

Quasi tots aquests casos s'han produït al domicili de la persona gran o del seu cuidador, i s'han detectat quan la persona gran ha començat a patir una situació de desprotecció psicosocial i ha estat necessari demanar la intervenció de l'equip de prioritat social.

3.2. Les xifres sobre l'abús econòmic als centres residencials de Mallorca

A Mallorca hi ha 4.383 places residencials, de les quals 1.619 són places públiques, i 870, places concertades amb una entitat privada, xifres que suposen que el 56,78% de les places estan gestionades o concertades amb l'Administració.

L'IMAS és l'administració que gestiona o té concertades més places: gestiona 1.014 places de caràcter totalment públic i 723 places de caràcter concertat. Aquest fet li permet obtenir informació sobre els centres i sobretot sobre els usuaris que hi resideixen.

Així, ja fa una sèrie d'anys vàrem començar a constatar, a través de les reunions, o d'avisos dels professionals dels centres, que teníem una sèrie de persones que no feien front al copagament del centre. En un principi, un pot pensar que es tracta d'una persona que es gasta els diners en altres coses (el joc, l'alcohol...), però des de l'entrada en vigor de la Llei 39/2006, de 14 de desembre, de promoció de l'autonomia personal i atenció a les persones en situació de dependència, la majoria d'aquestes persones entren amb un grau II o III de dependència, cosa que vol dir que necessiten suport almenys per a tres o més activitats de la vida diària, aleshores..., el motiu de no pagar tal vegada era un altre.

Certament des dels centres residencials s'ha de vetllar perquè la persona gran que hi resideix tingui les seves necessitats cobertes, i pugui fer front amb els seus ingressos al pagament del centre, per tant, davant qualsevol sospita estam obligats a parar més atenció, revisar cada cas i, si cal, comunicar la situació a l'Administració.

L'any 2014, del total de les places que gestiona l'IMAS, hem obtingut resposta de 1.433 (6 dels 10 centres concertats han contestat), es varen detectar 82 casos d'impagaments, un 6% dels residents, dels quals 10 són casos amb sospites d'abús econòmic d'un familiar o de l'entorn proper. Algú podria pensar que no són molts, però cal recordar que es tracta de casos detectats, és a dir, dels que ens hem adonat, i que hauríem de tenir l'objectiu que no n'hi hagués cap.

3.2.1. El perfil de les víctimes d'abús econòmic en un centre residencial

Les persones quan ingressen en un centre residencial han de contribuir, en funció dels seus ingressos, és a dir, de la seva capacitat econòmica, amb un percentatge d'aquests, segons si són dependents o autònoms, al copagament de la plaça que ocupen. No fer front al pagament del rebut ja és de per si un senyal d'alarma, pot indicar que la persona no sap fer un bon ús dels seus diners, que la persona gasta els diners en consum d'alcohol, en el joc, etc., o que la persona gran és víctima d'un abús econòmic d'algun familiar o algú del seu entorn més proper.

Així, a manera d'exemple, als centres gestionats per l'IMAS hi ha hagut 82 casos d'impagaments durant l'any 2014:

En el 60% dels casos es tracta d'impagaments entre un i tres rebuts, i s'ha de dir que en moltes ocasions sol tractar-se d'impagaments relacionats amb:

- El final de l'estada al centre; no es paga el darrer rebut del mes, perquè sorgeixen altres despeses, o per altres motius.
- Un símptoma de la mala administració dels diners. S'ha d'estar a l'aguait, en ocasions serà el detonant per demanar una curatela econòmica.

Taula 1 | Relació de casos d'impagament als centres residencials.

Tipologia de les places	Casos d'impagament			Quotes impagades				Sexe		Edat			
	Nre. de places	Casos d'impagament	%	Entre 1 i 3 mesos	<3 Mesos	<Un any	Nre. de dones	Nre. d'homes	<65	de 65 a 74	de 75 a 85	>85	Denunciat
Places concertades (*)	419	24	6%	17	4	3	19	5	1	2	7	14	5
Places públiques	1.014	58	6%	33	18	7	24	34	6	19	23	10	1
TOTAL	1.433	82	6%	50	22	10	43	39	7	21	30	24	6

(*) Han contestat 6 dels 10 centres concertats.

Taula 2 | Relació de casos amb sospita d'abús econòmic.

Tipologia de les places	Casos sospitosos d'abús econòmic		Sexe			Edat				Grau de dependència II o III	Denunciat
	Nre. de dones	Nre. d'homes	<65	de 65 a 74	de 75 a 85	>85					
Places concertades (*)	6	5	1	0	0	4	2	6	4		
Places públiques	5	4	1	0	0	3	2	5	1		
TOTAL	11	9	2	0	0	7	4	11	5		

Un 27% dels casos són impagaments de més de tres rebuts, cosa que ja necessita la intervenció professional, atès que el simple fet d'haver generat aquest deute i no poder posar-hi solució implica que hi ha una problemàtica darrere, i els centres no sempre ho han pogut constatar, però la majoria de casos estan relacionats amb algun d'aquests tres ítems:

- Deutes propis.
- Consum abusiu de substàncies (alcohol, drogues...).
- Abús econòmic d'un familiar o persona propera.

I finalment tindriem els casos de les persones que fa més d'un any que no paguen, es tracta del 13% dels casos, en què realment s'ha de fer una intervenció i protegir la persona gran d'ella mateixa o de la persona que està abusant d'ella, ja que, a més, en aquests casos tots els centres han afirmat que tenen sospites sòlides que la persona gran està sent víctima d'un maltractament per abús econòmic fet per algú del seu entorn.

Com també es pot discernir de la taula 1, les persones que hem analitzat tenen un perfil molt concret, es tracta en un 52% dels casos de dones i, a més, el 64% són més grans de 75 anys. Però si aprofundim més en els casos en què es creu que hi ha un abús econòmic, veurem com el percentatge de casos de dones puja fins al 80%, i veiem com el 100% de casos són de persones més grans de 75 anys, i també el 100% té una valoració de dependència de grau II o III (vegeu la taula 2).

Aleshores consta, tal com hem comentat al principi, que es tracta de persones del gènere femení, vulnerables pel seu grau de dependència, que necessiten suport per a tres o més AVD i són d'avançada edat, el 64% té entre 75 i 85 anys, i el 36%, més de 85 anys.

En ambdues taules, quan parlem de denúncia hem de dir que tots els casos han estat denunciats davant l'Administració, en aquest cas l'IMAS, però només dos han estat denunciats al jutjat, en tots els casos per impagament i no per maltractament per abús econòmic. Aleshores està més que constatada la manca de sensibilització i formació envers el tema, atesa aquesta realitat.

4. La informació, la sensibilització i la visibilització com a eines contra el maltractament a les persones grans

Si tenim en compte el perfil de la persona víctima de maltractament, és clar que poca cosa pot fer ella per no patir aquesta situació, és més gran de 75 anys, encara hem de parlar del fet que ser dona la fa més vulnerable i, a més, té dependència; aleshores els professionals de l'àmbit de la tercera edat haurem de posar mecanismes de protecció

i prevenció en aquest col·lectiu, alhora que actuam amb contundència davant aquesta realitat, a través de la denúncia. Recordem que en el cas de prioritat social només la meitat de casos han acabat en denúncia, i en el cas dels centres residencials, només dos casos han estat denunciats als jutjats, la resta han estat denunciats davant l'Administració per impagament.

Com hem vist, de programes de protecció n'hi ha, el Programa de Prioritat Social respon en la mesura de les seves possibilitats, però es podria millorar ampliant els recursos, no només atorgant places de residència, sinó programes d'atenció comunitària conjuntament amb els municipis que permetessin la protecció de la persona gran sense la necessitat d'abandonar el seu municipi, actuant de forma coordinada amb la Fiscalia envers les mesures de protecció a la persona gran, sobretot millorant la rapidesa en les actuacions d'aquest tipus.

Les residències protegeixen, en certa mesura, però davant les situacions descrites al llarg de l'article, hem d'establir mecanismes de protecció a la persona gran, formant els treballadors i treballadores socials i, per què no, altres professionals dels centres en mediació, en mesures de protecció jurídica, etc., i sobretot no maltractant doblement la víctima amb denúncies als jutjats per impagaments, sinó buscant on és realment la problemàtica i quina és la millor solució per a la persona.

Però sobretot hem d'apostar per programes de sensibilització i informació a la societat en general, perquè quan siguem grans no siguem tan vulnerables, desenvolupant les accions següents:

- Campanyes de divulgació dels drets de les persones grans.
- Seminaris, jornades, conferències, material educatiu de sensibilització sobre què és el maltractament de les persones grans.
- Fomentar la formació dels professionals implicats (serveis socials, centres residencials, recursos socio-sanitaris, etc.).
- Donar suport i assessorament als familiars cuidadors i als cuidadors professionals.
- Millorar la coordinació entre les distintes administracions i els sectors implicats (jutjats, Fiscalia, serveis socials, serveis bancaris, etc.).
- Involucrar els mitjans de comunicació, visibilitzar els casos de maltractament i fer especial menció al bon tracte a les persones grans.
- Fomentar la investigació i l'estudi del maltractament a les persones grans.

Aquestes són només algunes propostes que pensam que són relativament econòmiques, arriben al conjunt de la població i, a la llarga, poden suposar una gran mesura per a la protecció de les persones grans.

Agraïments

En agraïment a tots els i les professionals que treballen per la protecció dels nostres grans, en especial als del Programa de Prioritat Social i als dels centres residencials; sense les seves aportacions aquest article no hauria estat possible.

Referències bibliogràfiques

Allen, J. V. (2000). Financial abuse of elders and dependent adults: The Fast (Financial Abuse Specialist Team) approach. *Journal of Elder Abuse and Neglect*, 12(82), 85-91. doi:10.1300/J084v12n02_09.

Carlos Ganzenmüller, C. i Sánchez Carazo, C. (2009). *Personas mayores vulnerables: maltrato y abuso*. Consejo del Poder Judicial. Centro de Documentación Judicial.

Fundació Viure i Conviure. (2007). *Prevenir i actuar contra els maltractaments a les persones grans*. Fundació Viure i Conviure i Caixa Catalunya Obra Social.

Protocol marc i orientacions contra els maltractaments a les persones grans. Generalitat de Catalunya. Departament de Benestar Social i Família. Secretaria de Família.

World Health Organization (2002). *Abuse of elderly*. Disponible a: http://www.who.int/violence_injury_prevention/violence/global_campaign/en/elderabusefacts.pdf.

World Health Organization. *Género y envejecimiento*. Disponible a: <http://www1.paho.org/spanish/hdp/hdw/genderageingsp.PDF?ua=1>.

World Health Organization. *El maltrato de las personas mayores. Informe mundial sobre la salud. Capítulo 5*. Disponible a: <http://www.who.int/topics/ageing/es/>.

Autores

NÚRIA VAQUER REIXACH

Palma, 1957. Diplomada en Treball Social per la UIB, Experta Universitària en El Treballador Social en el Segle XXI: Nous enfocaments, noves tecnologies i noves demandes de la ciutadania, UNED, 2011. Treballadora social de l'Oficina de Valoració de l'Àrea de Gent Gran de l'IMAS de 2004 a 2008. Treballadora social del Programa de Prioritat Social de l'IMAS des de l'any 2008.

SOFÍA ALONSO BIGLER

Sa Cabaneta, 1977. Educadora Social (UNED). Estudis de postgrau sobre Qualitat ISO 9001. Diversos cursos sobre gestió de centres residencials per a persones grans. Des de l'any 2006, tècnica a la Coordinació de l'Àrea de Gent Gran de l'Institut Mallorquí d'Afers Socials.