

**LA POBLACIÓ NONAGENÀRIA  
A LES ILLES BALEARS:  
UNA APROXIMACIÓ ESTADÍSTICA**

---

## **La població nonagenària a les Illes Balears: una aproximació estadística**

Ferran Dídac Lluch i Dubon

## Resum

Els nonagenaris són el col·lectiu humà que ha superat un llindar important: la barrera dels noranta anys. Els noranta anys són una frontera biològica que a l'espècie humana es presenta com l'asímtota matemàtica de l'esperança de vida. L'esperança de vida, tant per als homes com per a les dones, s'ha incrementat espectacularment al llarg del segle XX. I aquesta tendència continua, amb una progressió lògicament més lenta, en aquests primers anys del segle XXI, tot i que la frontera dels noranta anys se'ns dibuixa com un límit estadístic mitjà difícil de superar.

Tot i així, són de cada cop més freqüents els casos de persones que superen aquesta barrera. Les edats avançades accentuen els problemes de salut i fan que les situacions de dependència s'incrementin. Moltes són les persones grans que viuen aquesta etapa de vida amb problemes de salut, econòmics i/o de relacions socials. Altres, afortunadament i de cada cop més, ho fan ben allunyats dels clíex clàssics d'una senectut decrepita i inactiva, ben al contrari, entre els nonagenaris són molts els que, gràcies a factors hereditaris, uns hàbits de vida adequats, un entorn social i familiar acollidor i una psicologia activa i optimista afronten aquesta etapa amb plenitud, amb projectes i perspectives de futur i són capaços, fins i tot, de tenir la força suficient per llançar propostes tendents a dinamitzar la societat i intentar assolir un món més bo.

Aquest article vol presentar algunes dades estadístiques que ens ajudin a reflexionar sobre la importància d'aquest col·lectiu, de vegades ocult, de la nostra societat.

## Resumen

Los nonagenarios son el colectivo humano que ha superado un límite importante: la barrera de los noventa años. Los noventa años son una frontera biológica que en la especie humana se presenta como la asíntota matemática de la esperanza de vida. La esperanza de vida, tanto para los hombres como para las mujeres, se ha incrementado espectacularmente a lo largo del siglo XX. Y esta tendencia continua, con una progresión más lenta, en estos primeros años del siglo XXI, a pesar de que la frontera de los noventa años se dibuja como un límite estadístico difícil de superar.

A pesar de ello, son de cada vez más frecuentes los casos de personas que superan dicha barrera. Las edades avanzadas acentúan los problemas de salud y determinan que las situaciones de dependencia se incrementen. Muchos son los mayores que viven esta etapa de la vida con problemas de salud, económicos y/o de relaciones sociales. Otros, afortunadamente y de cada vez más, lo hacen alejados de los clisés clásicos de una senectud decrepita e inactiva, bien al contrario, entre los nonagenarios son muchos los que, gracias a factores hereditarios,

unos hábitos de vida adecuados, un entorno social y familiar acogedor y una psicología activa y optimista, afrontan esta etapa con plenitud, con proyectos y perspectivas de futuro y son capaces, incluso, de tener la fuerza suficiente para lanzar propuestas tendentes a dinamizar la sociedad e intentar construir un mundo mejor.

Este artículo pretende presentar algunos datos estadísticos que nos ayuden, simplemente, a reflexionar sobre la importancia de este colectivo, a veces oculto, de nuestra sociedad.

---

## 1. Introducció

Els nonagenaris són, per definició, el conjunt de les persones que tenen noranta anys o més. Així i tot, evidentment, es tracta d'un conjunt heterogeni de població unit únicament i exclusiva per una característica demogràfica comuna.

Els nonagenaris poden presentar característiques molt distintes: provenir d'estrats socioeconòmics distints, presentar nivells de formació molt diferents, tenir interessos i experiències vitals molt distintes... però els uneix una característica que els fa distints de la resta: una llarga supervivència.

Diversos són els factors que poden repercutir en l'assoliment d'una longevitat llarga i en bona salut. El geriatre Pedro Paulo Marín ens indica que els nonagenaris són fruit, d'una banda, dels especials factors genètics i, d'altra, dels hàbits de vida que han observat i que presenten aquestes persones.

Dins els hàbits de vida, el doctor Paulo Marín indica que el control del sobrepès és fonamental, tot afirmant que no hi gaires obesos entre els que superen la barrera dels noranta. Per tant, indica que un factor molt important per superar la barrera dels noranta anys és mantenir-se actiu, dur a terme una activitat física continuada i vigilar el sobrepès.

Un altre grup de factors bàsics serien els aspectes psicològics i espirituals. Un bon estat de salut implica no solament presentar un bon estat físic, sinó que l'equilibri psicològic i el manteniment de les relacions socials són molt importants. El manteniment de xarxes d'amics i familiars són bàsiques. Els nonagenaris han de sentir-se estimats i han de poder conversar, expressar els seus sentiments i trobar-se acompanyats.

Un altre factor important és mantenir intactes els interessos i les activitats en què ocupar el temps de què disposen. Els nonagenaris han de mantenir-se actius no solament físicament, sinó també psíquicament. I, en aquest sentit, sentir-se il·lusionats i tenir projectes de futur és fonamental.

Finalment, el doctor Paulo Marín recomana mantenir controls mèdics periòdics de caràcter preventiu per mantenir el bon estat de salut de la població amb edats tan avançades.

Aquests factors, presentats de manera científica, són reafirmats per alguns nonagenaris que ens han transmès la seva pròpia experiència. En particular, em referiré a un article publicat al diari *La Voz Católica* de Miami i escrit pel nonagenari Acisclo Miyares del Valle. La seva anàlisi és gairebé idèntica a la del doctor Paulo Marín, amb la diferència que es basa en el que ha viscut i en el que sent una persona que ha superat la barrera vital dels noranta anys. Ens presenta una visió optimista, tot i començar el relat parlant que als noranta s'experimenta un progressiu deteriorament físic i mental. A més de reconèixer la importància de la genètica per mantenir-se en bon estat als noranta anys, ens dóna alguns secrets per mantenir-se bé en aquesta edat. Aquí us en present la relació:

- Mantenir sempre una actitud positiva. Aquest nonagenari afirma que, en primer lloc, la vida és bella i que s'ha de gaudir de les distintes etapes per les quals un passa i fer tot el que es pugui, d'acord amb les pròpies capacitats.
- El manteniment de les amistats, ja sigui directament en el cafè o fent-se visites, com mitjançant Internet, així com gaudir del calor de la família.
- Ser moderat en l'alimentació i en la beguda.
- Mantenir les aficions que hàgim pogut tenir al llarg de la vida com, en el cas del senyor Miyares, col·leccionar segells, la música i la fotografia.
- Tenir plans de futur, com organitzar la seva extensa col·lecció fotogràfica, tasca que, com diu, l'ocuparà la propera dècada.
- Ocupar el temps lliure amb tasques que l'omplen i el mantenen actiu, com la lectura i la informàtica.
- Mantenir una actitud serena i tranquil·la. No preocupar-se per res i tampoc fer cap tipus d'excés, evitant esforços innecessaris així com lesions i/o caigudes.

Volia acabar aquesta breu introducció no solament revisant els factors que fan possible que algunes persones superin els noranta anys i que, com hem vist, serien de tipus genètic, d'una banda, i d'hàbits de vida, de factors psicològics i d'entorn social, de l'altra, sinó incidint també en els temes tractats quan algú parla dels nonagenaris. Un breu repàs a Internet ens permet establir uns grans apartats de continguts que apareixen quan recerquem la paraula nonagenari a la xarxa.

D'una banda, ens apareixen distints estudis clínics referents a problemes de salut, prevalences i abordatges de la població nonagenària. Aquest grup d'articles i estudis se centra en el vessant menys agradable de la vellesa: la real i progressiva degeneració dels organismes biològics humans que condueix, com sabem, a la mort física. Així i tot, l'increment de població en aquests grups d'edat fa que els científics investiguin per millorar

les tècniques i els recursos científics tendents a millorar la qualitat de vida d'aquestes persones, tot afrontant qualsevol tipus de problema de salut que pugui manifestar-se en les edats més avançades.

D'altra banda, trobem un conjunt d'articles que parlen dels distints assoliments de persones d'edat avançada, com el que protagonitzà un grup de gent gran anomenat «The Zimmers» que aconseguí situar-se en els Top-40 britànics amb versions de rock, o les publicacions dels pensadors Hessel i Morin, que proposen la mobilització de la població i un nou model de societat, respectivament. Hessel ha publicat el famós llibre *Indigneu-vos!* a l'Editorial Destino de Barcelona el mes de febrer de 2011, que és la traducció del text francès publicat el desembre de 2010. Resulta impactant per a la societat que sigui, precisament, una persona d'edat tan avançada la que convidi a la mobilització dels joves, capgirant de soca-rel els antics clixés de la gent d'edat avançada com a gent passiva i sense empena. I què podem dir d'Edgard Morin, un altre nonagenari, que el mes de gener de 2011 publicà *La Via. Per al futur de la humanitat* (ed. Fayard, París). No solament vol que la societat es mobilitzi, sinó que s'atreveix, malgrat l'edat i segurament per la seva experiència, a proposar un nou model de la societat. Aquests exemples ens demostren que els nonagenaris no són un grup passiu i inactiu, sinó tot el contrari, poden arribar a esdevenir un motor d'avenç i canvi social.

Ens trobem, atesa la dinàmica demogràfica actual, davant d'un grup de població que de cada cop assoleix un protagonisme quantitatiu i qualitatiu més gran.

D'una banda, atès que s'acosta al límit biològic de la longevitat humana, presenta problemes de salut més o menys importants, així com una sèrie de situacions potencials de risc, com ara la pèrdua de la mobilitat, la manca de suport familiar i/o social, el dèficit alimentari que pot derivar-se de la manca d'autonomia personal... que fan que sigui un grup especialment sensible i que ha de ser considerat en tots els estudis de planificació social.

De l'altra, en el col·lectiu de persones que assoleixen aquesta edat hi ha un grup de cada cop més significatiu que hi arriben amb una gran autonomia i una envejable qualitat de vida i que són capaços de plantejar-se projectes a mitjà termini i portar una vida intel·lectual i social plena i satisfactòria. Els exemples dels músics i els escriptors-pensadors esmentats només són una petita mostra que la capacitat intel·lectual i creativa pot anar molt més enllà de la barrera dels noranta, si s'acompleixen tota una sèrie de factors hereditaris, psíquics i socials dels individus.

Aquest article no vol ni pot abastar totes aquestes qüestions, que han de ser analitzades pels respectius especialistes i, simplement, vol presentar, des d'una perspectiva demogràfica i quantitativa, com és i com ha evolucionat aquest col·lectiu a les Illes Balears.

## 2. El creixement general de la població i l'evolució del col·lectiu dels nonagenaris

### 2.1. Notes prèvies

Hem considerat oportú, per entendre la importància dels nonagenaris en la nostra societat actual, dur a terme una tasca prèvia de recopilació d'informació estadística sobre l'evolució de la població general en un període de temps relativament llarg i compararla amb l'evolució del col·lectiu en què centrem aquest article, durant el mateix període.

Hem recorregut a les publicacions censals de l'Institut Nacional d'Estadística i, pel que fa al 2011, hem inclòs les dades de l'actualització del padró d'oficial. Ha estat una tasca laboriosa, atès que les dades s'han hagut de buscar de manera individual en cada cens de població i per a cada unitat territorial analitzada. Així mateix, cal tenir present que fins al 1970 les dades corresponen a població de fet, mentre que a partir d'aquesta data són població de dret. Considerem que, així i tot, aquest canvi en la natura de les dades no genera grans distorsions a la panoràmica evolutiva general que es vol presentar, com tampoc ho fa el fet de comparar les dades padronals de 2011 amb les censals. Pel que fa a les dades de 2011, cal tenir present que són referides a dia 1 de gener del 2011 i, per tant, es pot considerar, si ho preferim, que corresponen, en realitat, demogràficament a 2010.

### 2.2. El creixement general de la població a l'Estat espanyol i a les Illes Balears (1900-2011)

**Taula 1** | *Evolució del total de la població. Estat espanyol i Illes Balears. 1900-2011*

Any	Total Estat espanyol				Illes Balears			
	Total	Homes	Dones	T.feminitat	Total	Homes	Dones	T.feminitat
1900	18.618.086	9.087.821	9.530.265	1,05	311.649	150.739	160.910	1,07
1910	19.995.686	9.725.024	10.270.662	1,06	326.023	155.842	170.181	1,09
1920	21.389.842	10.373.382	11.016.460	1,06	338.894	161.273	177.621	1,10
1930	23.677.794	11.565.805	12.111.989	1,05	365.512	176.348	189.164	1,07
1940	26.015.907	12.491.274	13.524.633	1,08	407.497	199.399	208.098	1,04
1950	27.976.755	13.469.684	14.507.071	1,08	422.089	204.683	217.406	1,06
1960	30.528.539	14.810.135	15.718.404	1,06	439.465	213.188	226.277	1,06
1970	34.040.989	16.641.956	17.399.033	1,05	532.970	261.994	270.976	1,03
1981	37.683.362	18.491.742	19.191.626	1,04	655.945	323.417	332.526	1,03
1991	38.872.268	19.036.446	19.835.822	1,04	709.138	348.630	360.508	1,03
2001	40.847.371	20.012.882	20.834.489	1,04	841.669	417.314	424.355	1,02
2011	47.190.493	23.283.187	23.907.306	1,03	1.113.114	557.577	555.537	1,00

\* Les dades de 1900-2001 corresponen a les dades dels censos oficials de població

\*\* Les dades de 2011 corresponen a les dades del padró d'1 de gener de 2011

Font: Elaboració pròpia a partir de dades de la base Tempus de l'Institut Nacional d'Estadística (INE)

**Taula 2** | *Creixements de la població en valors absoluts en els períodes considerats. Estat espanyol i Illes Balears. 1900-2011*

Període	Total Estat espanyol			Illes Balears		
	Total	Homes	Dones	Total	Homes	Dones
1910-1900	1.377.600	637.203	740.397	14.374	5.103	9.271
1920-1910	1.394.156	648.358	745.798	12.871	5.431	7.440
1930-1920	2.287.952	1.192.423	1.095.529	26.618	15.075	11.543
1940-1930	2.338.113	925.469	1.412.644	41.985	23.051	18.934
1950-1940	1.960.848	978.410	982.438	14.592	5.284	9.308
1960-1950	2.551.784	1.340.451	1.211.333	17.376	8.505	8.871
1970-1960	3.512.450	1.831.821	1.680.629	93.505	48.806	44.699
1981-1970	3.642.373	1.849.786	1.792.593	122.975	61.423	61.550
1991-1981	1.188.906	544.704	644.196	53.193	25.213	27.982
2001-1991	1.975.103	976.436	998.667	132.531	68.684	63.847
2011-2001	6.343.122	3.270.305	3.072.817	271.445	140.263	131.182

Font: Elaboració pròpia a partir de les dades de l'Institut Nacional d'Estadística (INE)

**Taula 3** | *Creixements de la població en valors relatius en els períodes considerats. Estat espanyol i Illes Balears. 1900-2011*

Període	Total Estat espanyol			Illes Balears		
	Total	Homes	Dones	Total	Homes	Dones
1910-1900	7,40	7,01	7,77	4,61	3,39	5,76
1920-1910	6,97	6,67	7,26	3,95	3,48	4,37
1930-1920	10,70	11,50	9,94	7,85	9,35	6,50
1940-1930	9,87	8,00	11,66	11,49	13,07	10,01
1950-1940	7,54	7,83	7,26	3,58	2,65	4,47
1960-1950	9,12	9,95	8,35	4,12	4,16	4,08
1970-1960	11,51	12,37	10,69	21,28	22,89	19,75
1981-1970	10,70	11,12	10,30	23,07	23,44	22,71
1991-1981	3,15	2,95	3,36	8,11	7,80	8,41
2001-1991	5,08	5,13	5,03	18,69	19,70	17,71
2011-2001	15,53	16,34	14,75	32,25	33,61	30,91
<b>Factor multiplicador 2011-1900</b>	<b>2,53</b>	<b>2,56</b>	<b>2,51</b>	<b>3,57</b>	<b>3,70</b>	<b>3,45</b>

Font: Elaboració pròpia a partir de les dades de l'Institut Nacional d'Estadística (INE)



Les taules adjuntes (1, 2 i 3) ens permeten analitzar, succintament, atès que no és el nucli central del treball, l'evolució de la població total de l'Estat espanyol i del nostre arxipèlag en el relativament extens període considerat.

Cal dir que molt han canviat les condicions econòmiques, polítiques i socials en el període de cent deu anys considerat.

D'una societat agrícola s'ha passat a una societat terciaritzada, en què els serveis són la base principal de l'economia de l'Estat i de la nostra comunitat autònoma. El turisme, que ara és un dels pilars fonamentals de l'activitat productiva i de l'ocupació al nostre arxipèlag, era un fenomen gairebé desconegut i a l'abast només d'unes reduïdes elits socials a l'inici del període. L'alfabetització i les prestacions sanitàries i socials són, actualment, drets universals i tothom en gaudeix, malgrat les progressives retallades públiques a què ens aboca la crisi econòmica actual i les decisions polítiques de les distintes institucions que ens governen.

De models polítics poc democràtics i, fins i tot, dictatorials viscuts durant aquest període s'ha passat a una monarquia constitucional en què tothom pot exercir el seu dret de vot i participar, lliurament, de la vida política. Fins i tot, el període ha viscut una terrible guerra civil, que molts dels nostres avis recorden directament pel fet d'haver-la viscuda en primera persona quan eren nins o per haver hagut de suportar les penoses condicions de postguerra.

D'una societat molt classista i en mans dels cacics locals, s'ha passat a una societat més meritocràtica, en què l'accés a l'ensenyament públic fa possible assolir professions i estatus abans reservats als estaments superiors.

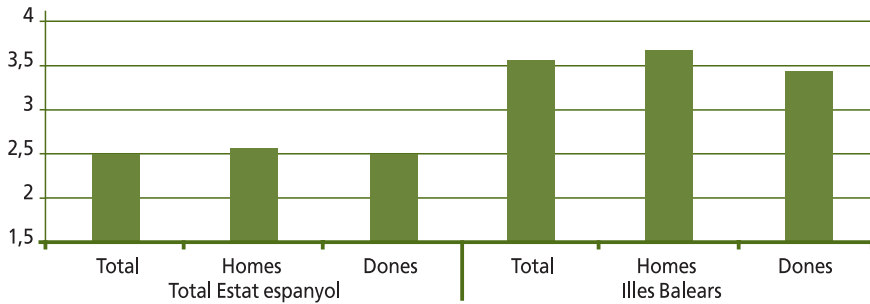
Els avenços científics i tecnològics i la creació d'una bona xarxa sanitària pública han reduït enormement les mortalitats epidèmiques i, sobretot, la infantil, a més, evidentment, de millorar l'estat de salut general de la població.

La població ha vist com les condicions higièniques i de vida general han millorat de manera considerable. Ningú no pot concebre actualment, com succeïa a principi del període considerat, viure en pobles i ciutats sense aigua corrent, sense xarxa de clavegueram, sense electricitat i sense tants i tants de serveis i elements tecnològics als quals podem, fàcilment, accedir a l'actualitat.

Les millores de tots tipus en les condicions de vida i els hàbits saludables i els avenços en la medicina i l'atenció sanitària del període han determinat globalment importants canvis demogràfics estructurals que s'expressen de manera clara en l'increment global de l'esperança de vida i, per al cas que ens ocupa, en un recent augment molt considerable de les persones de més edat en la nostra societat. De tot això en parlarem posteriorment.

Al llarg d'aquest període, la població de l'Estat s'ha multiplicat per poc més de 2,5; ha passat de les 18.618.086 persones que hi havia l'any 1900 a les 47.190.493 que hi havia dia 1 de gener de 2011. Mentre, les Illes Balears han passat de poc més de 311.000 persones a les 1.113.114, en el mateix període i, per tant, el factor multiplicador ha estat superior (ha assolit un valor de 3,57).

**Gràfic 1 |** *Factor multiplicador de la població 2011-1900 total i per sexes. Estat espanyol i Illes Balears*



Font: Elaboració pròpia a partir de dades de l'INE

En ambdós casos, els creixements demogràfics han estat prou considerables, certament superiors en el cas de l'arxipèlag balear. Evidentment, els ritmes de creixement no han estat uniformes ni presenten la mateixa periodització a l'Estat que a les Balears.

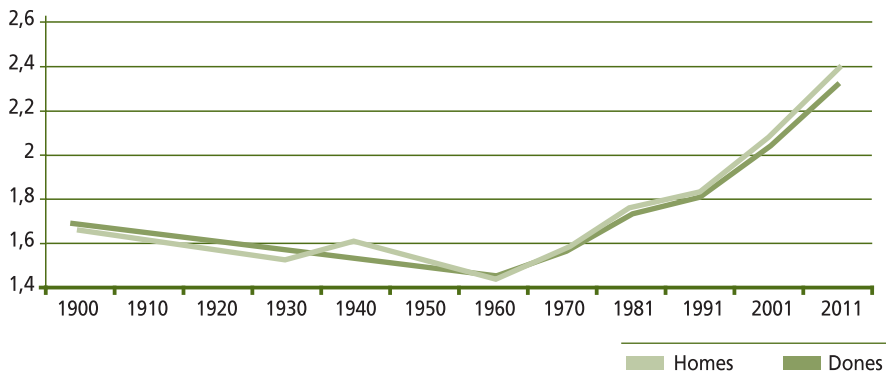
Mentre que, durant gran part del període, les taxes de creixement són superiors a l'Estat, l'obertura cap a l'exterior del règim franquista a final dels anys cinquanta, juntament amb les condicions socioeconòmiques que possibilitaren l'aparició del turisme de masses i l'inici de la indústria turística a les Balears capgiraren la situació. A partir dels anys seixanta fins a l'actualitat les taxes de creixement del nostre arxipèlag han estat molt superiors. Les Balears s'obren definitivament a l'exterior i d'exportadores de població es converteixen en importadores: de terra d'emigrants ens convertim en terra d'immigrants.

En un primer moment, això succeeix per la vinguda massiva de mà d'obra peninsular i, posteriorment, pels enormes fluxos residencials i laborals internacionals que s'han produït.

Especialment significatiu i inesperat ha estat el flux migratori internacional experimentat durant el darrer període considerat, que coincideix amb el començament d'aquest segle. Aquesta nova fase demogràfica s'ha caracteritzat per un flux molt potent d'arribada de població jove i fèrtil que s'ha desplaçat per motius principalment econòmics. Països que anys enrere pertanyien a l'anomenat bloc de l'Est i que han entrat recentment a

la Unió Europea (per exemple, Romania), altres d'Amèrica del Sud (Perú, Equador...) i alguns d'Àfrica (Marroc, Nigèria...) s'han convertit en els principals focus d'emigració, que s'han sumat als importants contingents migratoris europeus. Aquesta fase ha suposat una arribada massiva de població molt diversa, pel que fa a l'etnologia, la llengua, la religió i els costums, i ha creat una veritable societat multicultural, amb la possibilitat d'enriquiment i les dificultats d'adaptació que això suposa.

**Gràfic 2 | Evolució del pes de la població de les Illes Balears sobre la població de l'Estat espanyol per sexe. 1900-2011**



Font: Elaboració pròpia

Els fluxos migratoris laborals intensos impliquen, al seu torn, a més d'un rejuveniment estructural immediat, una dinàmica interna més activa. Els moviments migratoris d'aquesta índole són duts a terme per població jove i fèrtil i això suposa que, a curt termini, incrementen de manera important la xifra de naixements. Basta recordar que més d'un terç dels naixements enregistrats actualment a les Illes Balears ho són de mares estrangeres, per entendre la importància d'aquest fenomen.

El gràfic 2 ens mostra de manera ben visual que els creixements de la població de l'arxipèlag balear són superiors als de l'Estat espanyol d'ençà dels anys seixanta i això es reflecteix en l'increment de pes percentual de la població de la nostra comunitat autònoma sobre el total de l'Estat.

Hem dit que estructuralment els fluxos migratoris, sobretot si són d'índole laboral, suposen un rejuveniment global de la població, però això es produeix simultàniament a un creixement molt important dels efectius de la població de seixanta-cinc anys i més. Això ja ho hem posat en relleu en ocasions anteriors (Lluch 2010; Carretero, Lluch 2011) de manera més extensa.

Tot seguit hi aprofundirem i analitzarem el que ha succeït en un col·lectiu específic: la població nonagenària.

### 2.3. L'evolució de la població de noranta i més anys a l'Estat espanyol i les Illes Balears. 1900-2011

**Taula 4** | *Evolució de la població de noranta i més anys. Estat espanyol i Illes Balears. 1900-2011*

Any	Total Estat espanyol				Illes Balears			
	Total	Homes	Dones	T.feminitat	Total	Homes	Dones	T.feminitat
1900	8.834	3.053	5.781	1,89	254	87	167	1,92
1910	11.384	3.911	7.473	1,91	309	93	216	2,32
1920	13.113	4.346	8.767	2,02	394	110	284	2,58
1930	13.757	4.236	9.521	2,25	415	123	292	2,37
1940	18.925	5.175	13.750	2,66	517	152	365	2,40
1950	22.549	5.583	16.966	3,04	-	-	-	-
1960	-	-	-	-	-	-	-	-
1970	-	-	-	-	-	-	-	-
1981	73.126	20.499	52.624	2,57	1.485	456	1.029	2,26
1991	116.103	31.815	84.288	2,65	2.160	591	1.569	2,65
2001	226.093	61.383	164.710	2,68	4.208	1.205	3.003	2,49
2011	348.446	92.112	256.334	2,78	6.709	1.895	4.814	2,54

\* Les dades de 1900-2001 corresponen a les dades dels censos oficials de població

\*\* Les dades de 2011 corresponen a les dades del padró d'1 de gener de 2011

Font: Elaboració pròpia a partir de dades de la base Tempus de l'Institut Nacional d'Estadística (INE)

**Taula 5** | *Creixements de la població de noranta i més anys en valors absoluts en els períodes considerats. Estat espanyol i Illes Balears. 1900-2011*

Període	Total Estat espanyol			Illes Balears		
	Total	Homes	Dones	Total	Homes	Dones
1910-1900	2.550	858	1.692	55	6	49
1920-1910	1.729	435	1.294	85	17	68
1930-1920	644	-110	754	21	13	8
1940-1930	5.168	939	4.229	102	29	73
1950-1940	3.624	408	3.216	-	-	-
1960-1950	-	-	-	-	-	-

continua

1970-1960	-	-	-	-	-	-
1981-1970	-	-	-	-	-	-
1981-1950	50.577	14.916	35.658	968	304	664
1991-1981	42.977	11.316	31.664	675	135	540
2001-1991	109.990	29.568	80.422	2.048	614	1.434
<b>2011-2001</b>	<b>122.353</b>	<b>30.729</b>	<b>91.624</b>	<b>2.501</b>	<b>690</b>	<b>1.811</b>

Font: Elaboració pròpia a partir de les dades de l'Institut Nacional d'Estadística (INE)

**Taula 6** | *Creixements de la població de noranta i més anys en valors relatius en els períodes considerats. Estat espanyol i Illes Balears. 1900-2011*

Període	Total Estat espanyol			Illes Balears		
	Total	Homes	Dones	Total	Homes	Dones
1910-1900	28,87	28,10	29,27	21,65	6,90	29,34
1920-1910	15,19	11,12	17,32	27,51	18,28	31,48
1930-1920	4,91	-2,53	8,60	5,33	11,82	2,82
1940-1930	37,57	22,17	44,42	24,58	23,58	25,00
1950-1940	19,15	7,88	23,39	-	-	-
1960-1950	-	-	-	-	-	-
1970-1960	-	-	-	-	-	-
1981-1970	-	-	-	-	-	-
1981-1950	224,30	267,17	210,17	187,23	200,00	181,92
1991-1981	58,77	55,20	60,17	45,45	29,61	52,48
2001-1991	94,73	92,94	95,41	94,81	103,89	91,40
<b>2011-2001</b>	<b>54,12</b>	<b>50,06</b>	<b>55,63</b>	<b>59,43</b>	<b>57,26</b>	<b>60,31</b>
<b>Factor multiplicador 2011-2001</b>	<b>39,44</b>	<b>30,17</b>	<b>44,34</b>	<b>26,41</b>	<b>21,78</b>	<b>28,83</b>

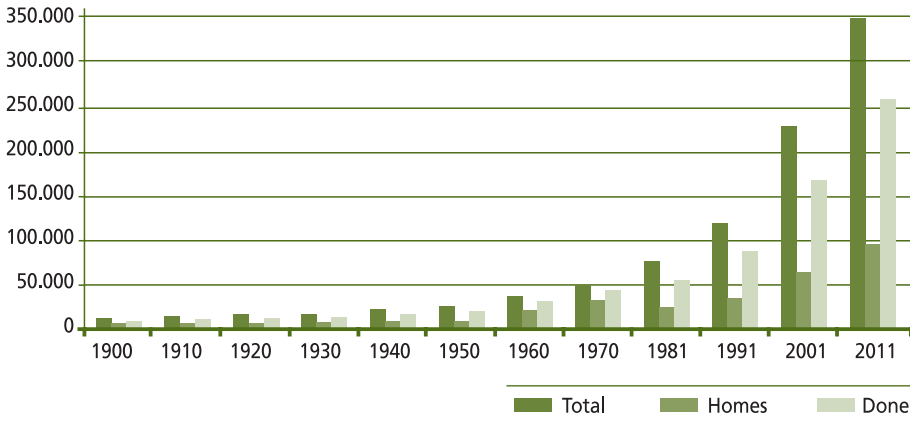
Font: Elaboració pròpia a partir de les dades de l'Institut Nacional d'Estadística (INE)

Les taules 4, 5 i 6 ens permeten realitzar un seguit de reflexions sobre l'evolució de la població nonagenària a l'Estat espanyol i a les Illes Balears que tot seguit us presentem.

En primer lloc, sorprèn la mancança de dades sobre la població de noranta anys i més amb què ens hem trobat en la recollida de la sèrie històrica referida a aquest col·lectiu. Manquen dades de dues dècades per al conjunt de l'Estat i de tres dècades per a les Illes Balears, segons les dades censals consultades. L'explicació cal trobar-la en el fet que l'important creixement de la població nonagenària és un fenomen relativament recent, quant a importància dels efectius i, per això, abans no es considerava com un grup específic d'interès. Els col·lectius investigadors interessats en la població d'edats avançades de la

nostra societat han de pressionar i sol·licitar als organismes estadístics que produeixen dades demogràfiques desagregades que en permetin l'estudi.

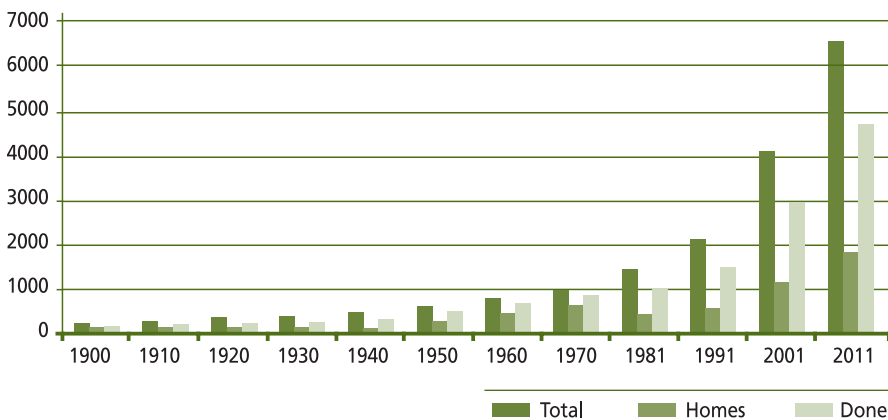
**Gràfic 3 | Evolució de la població de noranta anys i més, total i per sexes. Estat espanyol. 1900-2011**



\* Sense dades de 1960 i 1970. Hem calculat un increment lineal, en el període 1950-1981, amb la finalitat de no interrompre la seqüència visual del gràfic

Font: Elaboració pròpia a partir de dades de l'INE

**Gràfic 4 | Evolució de la població de noranta anys i més, total i per sexes. Illes Balears. 1900-2011**



\* Sense dades de 1950, 1960 i 1970. Hem calculat un increment lineal, en el període 1940-1981, amb la finalitat de no interrompre la seqüència visual del gràfic

Font: Elaboració pròpia a partir de dades de l'INE

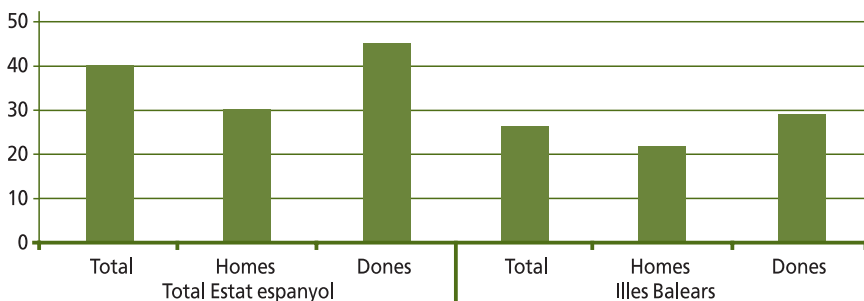
En segon lloc, l'increment de la població nonagenària ha experimentat en el període analitzat un creixement espectacular. La població total s'ha multiplicat en l'interval 1900-2011 a l'Estat espanyol per 2,53 mentre que la població nonagenària s'ha multiplicat per 39,44. En valors absoluts, suposa passar de les 8.834 persones de més de noranta anys l'any 1900 a les 384.446 persones l'1 de gener de 2011. Un creixement, certament, destacadíssim.

Les xifres a les Illes també reflecteixen increments molt significatius, tot i que, en el nostre cas, el factor multiplicador s'ha reduït a un 26,41. En valors absoluts, s'ha passat dels 254 nonagenaris a les Illes Balears el 1900 als més de 6.700 el 2011. Exagerant una mica l'anàlisi, però per accentuar el creixement del col·lectiu, podem dir que la xifra de nonagenaris a les Illes actualment s'acosta a la que hi havia a tot l'Estat a l'inici de la sèrie analitzada.

Com veurem posteriorment, l'anàlisi del creixement per sexes al llarg del període mostra que l'evolució ha estat especialment favorable pel que fa al col·lectiu femení.

En tercer lloc, les dades palesen que l'acumulació de població nonagenària no ha experimentat un creixement lineal. Tot al contrari: si els creixements de la població de noranta i més anys eren, en els primers intervals de la sèrie considerada, molt moderats, de l'ordre de pocs milers de persones per al conjunt de l'Estat o unes poques desenes a les Illes Balears, en els darrers intervals desena considerats aquestes xifres superen les 100.000 persones a l'Estat espanyol i les 2.000 noves incorporacions a les Illes Balears.

**Gràfic 5 |** *Factor multiplicador de la població de noranta i més anys 2011-1900 total i per sexe. Estat espanyol i Illes Balears*



Font: Elaboració pròpia a partir de dades de l'INE

Aquest procés d'acceleració és fruit de l'increment global de l'esperança de vida general i de l'esperança de vida en els col·lectius de més edat, com veurem amb més detall posteriorment.

En quart lloc, entre el col·lectiu dels nonagenaris destaca de manera molt important la feminitat i la feminització dels col·lectiu. Dit en altres paraules, entre els nonagenaris no solament són majoritàries les dones, sinó que la tendència general és que aquest balanç positiu de supervivència sigui més positiu entre les dones.

El 2011 a l'Estat espanyol hi havia 384.446 nonagenaris, dels quals 256.334 eren dones; per tant, gairebé tres de cada quatre nonagenaris són de sexe femení. Si recorrem a les taxes de feminitat, comprovem que per cada home hi havia 2,78 dones en aquest col·lectiu etari.

La situació a les Illes Balears era molt similar. Més del 71% del col·lectiu nonagenari era femení i per cada home hi trobem 2,54 dones. En valors absoluts això suposa que, dels 6.709 nonagenaris, 1.895 eren homes i 4.814 dones.

En definitiva, la població nonagenària suposa un col·lectiu demogràfic que pren més importància de cada cop en el si de la nostra societat, amb la particularitat que es presenta fortament feminitzat. Cal, per tant, adaptar els serveis i les persones que s'han de dedicar a l'atenció del col·lectiu per afrontar el reptes que suposa una realitat demogràfica circumscrita per aquestes dues tendències: atendre un col·lectiu de cada cop més nombrós, que viurà de cada cop més anys de mitjana i amb un fort component femení entre els seus efectius.

### 3. L'esperança de vida de la població nonagenària

Una de les característiques o tendències principals de la demografia actual, no solament dels països desenvolupats sinó de tot el planeta, és l'increment de l'esperança de vida.

L'increment de l'esperança de vida, que és fruit dels espectaculars avenços científics i tecnològics i que, en determinades regions del món, a més, es combina amb importants avenços culturals, socials, econòmics i d'hàbits de vida, té com a conseqüència directa l'acumulació d'efectius en els grups de més edat i origina el fenomen que es coneix com a envelliment de la població.

Hi ha, a més a més, una clara asimetria sexual quant a la supervivència, a la qual ja hem fet referència abans i que és un component bàsic del que en els cercles científics s'anomena bretxa de gènere. Això suposa una acumulació més gran d'efectius femenins entre la població de més edat.

De tot això ja en parlarem extensament en l'article publicat a l'anuari de l'any anterior, per la qual cosa ens limitarem a fer un breu repàs a la qüestió a partir de l'anàlisi de la taula adjunta que, a més, ens introdueix les dades que ens parlen de la supervivència de la població nonagenària.



**Taula 7 | Esperança de vida en néixer, als 65 i als 90 anys. Estat espanyol i illes Balears. 1991-2010**

Any	Estat espanyol											
	Ambdós sexes				Homes				Dones			
	0	65	90	0	65	90	0	65	90	0	65	90
1991	77,081728	17,590282	3,881234	73,502843	15,601845	3,654852	80,669122	19,248587	3,976882			
1992	77,524784	17,942498	4,015162	73,90313	15,912548	3,837214	81,155781	19,638605	4,093156			
1993	77,652979	17,916291	3,945215	74,088925	15,872914	3,726715	81,223158	19,635773	4,040266			
1994	78,017936	18,169097	3,970321	74,453159	16,113186	3,712857	81,583627	19,90012	4,08211			
1995	78,094164	18,202284	3,93376	74,508897	16,121114	3,744314	81,696642	19,969882	4,021534			
1996	78,217404	18,269172	3,878058	74,618787	16,172944	3,645625	81,841365	20,060205	3,981252			
1997	78,710742	18,422284	3,908302	75,242165	16,308182	3,645525	82,173675	20,231386	4,021637			
1998	78,814618	18,348533	3,852699	75,373801	16,222501	3,603265	82,259012	20,185433	3,960534			
1999	78,840242	18,325252	3,872361	75,407495	16,196426	3,601466	82,292282	20,180822	3,993147			
2000	79,340298	18,76453	4,140012	75,942236	16,659955	3,843602	82,733139	20,580582	4,26593			
2001	79,689991	18,995811	4,293245	76,299842	16,854525	3,975224	83,069317	20,846909	4,429256			
2002	79,772792	19,011512	4,2384	76,402437	16,876408	3,998465	83,144455	20,872156	4,342658			
2003	79,706214	18,93417	4,080956	76,424268	16,849066	3,806246	82,991734	20,757228	4,197966			
2004	80,302312	19,415816	4,357658	76,995608	17,289495	4,015365	83,596397	21,265821	4,50218			
2005	80,287098	19,292222	4,20254	77,028074	17,193346	3,905254	83,547918	21,13549	4,328484			
2006	80,947945	19,855268	4,455376	77,716183	17,755258	4,099021	84,156412	21,683916	4,60487			
2007	80,942923	19,79506	4,375086	77,765503	17,684001	4,054081	84,10602	21,654106	4,512546			
2008	81,241026	19,999726	4,375735	78,174495	17,95707	4,072004	84,270514	21,787535	4,502423			
2009	81,577636	20,17493	4,494487	78,545129	18,090306	4,229178	84,56379	22,010269	4,608697			
2010	81,954778	20,438778	4,572915	78,938811	18,334238	4,2891	84,910126	22,289866	4,69927			
<b>Inc. 2010-1991</b>	<b>4,873505</b>	<b>2,848496</b>	<b>0,691681</b>	<b>5,435968</b>	<b>2,732393</b>	<b>0,634248</b>	<b>4,241004</b>	<b>3,041279</b>	<b>0,722388</b>			

continua

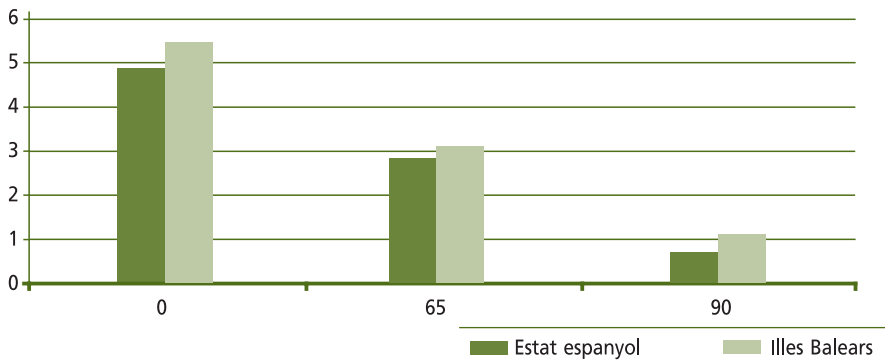
Any	Illes Balears											
	Ambdós sexes				Homes				Dones			
	0	65	90	0	65	90	0	65	90	0	65	90
1991	76,09876	17,063424	3,428191	72,399455	15,19245	3,523423	79,979133	18,709102	3,401168			
1992	76,768537	17,416354	3,737724	73,033994	15,390517	3,469696	80,668416	19,188472	3,852319			
1993	76,908918	17,279493	3,681831	73,323342	15,075584	3,520078	80,633285	19,256163	3,744495			
1994	77,511819	17,713119	3,388344	74,131944	15,81337	2,975074	80,950798	19,343571	3,569051			
1995	77,185028	17,675555	3,461916	73,493607	15,582474	3,133821	81,035166	19,517246	3,603564			
1996	77,516937	18,080876	3,50422	73,657699	15,966001	3,239555	81,564355	19,938347	3,617902			
1997	78,163156	17,921495	3,472426	74,595867	15,854078	3,215093	81,862235	19,74305	3,584583			
1998	78,377217	17,860887	3,593117	75,196299	15,891766	3,485037	81,612003	19,596409	3,636623			
1999	78,145685	17,827815	3,42986	74,615081	15,579138	3,327499	81,850185	19,889042	3,484702			
2000	78,554107	18,299089	3,783026	75,132974	16,359608	3,660416	82,118645	20,013301	3,849495			
2001	79,380515	18,614783	4,393208	76,193604	16,594658	3,946957	82,639764	20,40609	4,602033			
2002	79,699365	18,879435	4,092562	76,541644	16,879346	3,989976	82,936906	20,662831	4,155194			
2003	79,994601	18,776914	4,243295	76,961955	16,724953	4,129022	83,099	20,629457	4,294505			
2004	80,549849	19,419625	4,387165	77,44218	17,272242	3,917395	83,701244	21,346801	4,613032			
2005	80,543939	19,396121	4,281486	77,480531	17,325311	3,885147	83,67714	21,268602	4,476101			
2006	81,080509	19,720446	4,536357	77,961744	17,782333	4,504397	84,299089	21,478361	4,589033			
2007	81,392446	20,012765	4,642798	78,495857	18,00888	4,510964	84,319576	21,816196	4,7151			
2008	81,251755	20,063311	4,368123	78,40826	18,169723	4,154386	84,141948	21,767299	4,466302			
2009	81,165017	19,878236	4,352905	78,413971	17,986149	4,167151	83,950869	21,599994	4,439201			
2010	81,606215	20,21028	4,546413	78,80422	18,400576	4,446825	84,445481	21,837094	4,597626			
<b>Inc. 2010-1991</b>	<b>5,507455</b>	<b>3,146856</b>	<b>1,118222</b>	<b>6,404765</b>	<b>3,208126</b>	<b>0,923402</b>	<b>4,466348</b>	<b>3,127992</b>	<b>1,196458</b>			

Font: Taules de mortalitat. Institut Nacional d'Estadística (INE)

Un primer aspecte general que cal tenir present quan parlem de l'esperança de vida és l'espectacular avenç que ha experimentat d'ençà de l'inici del segle XX. Des dels poc més de trenta-cinc anys d'esperança de vida en néixer a començament del segle XX s'ha passat a superar amb escreix els vuitanta-un anys a l'actualitat.

En segon lloc, s'ha de tenir present que hi ha importants diferències quant a sexe i esperança de vida, derivats de factors de tipus biològic i social. Així, gairebé sis anys separen l'esperança de vida mitjana dels homes i les dones en néixer a l'Estat espanyol, segons les dades de l'INE per a 2010. Així i tot, recentment, sembla que es detecta un decrement en la bretxa de gènere en aquest sentit, fruit de cada cop més del fet que les esperances de vida dels homes i les dones s'apropen al límit biològic de l'espècie i això en condiona la possibilitat d'increment.

**Gràfic 6 | Anys d'increment de l'esperança de vida per a determinades edats. Illes Balears i Estat espanyol. 1991-2010**



Font: Elaboració personal a partir de les taules de mortalitat de l'INE

En tercer lloc, i això no s'ha d'obviar, el procés d'increment de l'esperança de vida no s'ha aturat, tot al contrari, continua progressant, com podem comprovar a la taula adjunta. L'increment es produeix en els distints moments considerats, tant en el moment de néixer com quan es compleixen els seixanta-cinc anys o en arribar a convertir-se en nonagenaris. Tot i això, els increments de l'esperança de vida no presenten un augment uniforme, sinó que són lògicament condicionats pel moment de la vida que s'agafa com a referència. Així, a mesura que augmenta l'edat, l'esperança de vida s'incrementa en una mesura més petita.

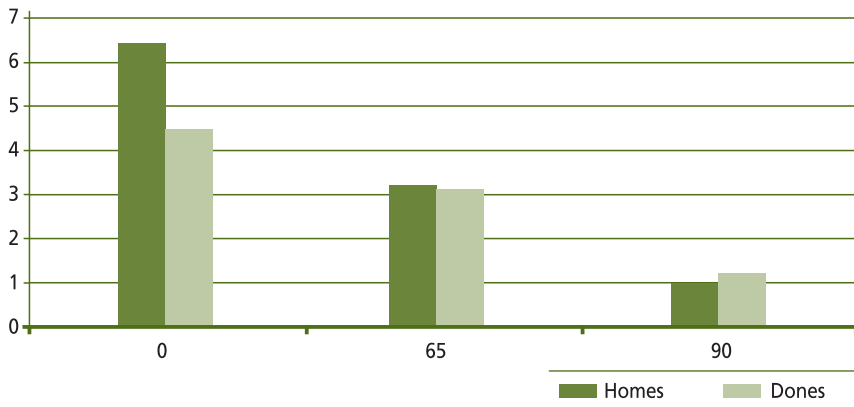
Així, si l'increment de l'esperança de vida en néixer a l'Estat entre 1991 i el 2001 ha estat de 4,87 anys, l'augment de l'esperança de vida en el mateix període als seixanta-cinc anys

ha estat inferior als tres anys, i de set dècimes d'anys quan s'ha analitzat l'esperança de vida als noranta anys.

Finalment, ens centrarem en l'esperança de vida als noranta anys, dada que hem introduït en l'anàlisi d'aquest article.

L'esperança de vida als noranta anys, com hem dit, presenta una tendència creixent. Un creixement, evidentment, moderat, fruit de la proximitat de l'edat de referència amb els límits biològics de l'espècie. Així i tot, d'acord amb les dades de 2010, una persona amb noranta anys encara viurà de mitjana a l'Estat espanyol uns 4,57 anys. Per sexes, hi ha un petit diferencial favorable a les dones, que fa que l'esperança de vida a aquesta edat se situï en els 4,7 anys, mentre que per als homes l'esperança de vida se situaria en els 4,29 anys. Tot i que quan les persones d'ambdós sexes arriben a aquesta edat l'esperança de vida és molt propera, hem de tenir en compte que són pocs els homes, en comparació amb les dones, que arriben a aquestes edats i, per això, hem destacat la importantíssima taxa de feminitat que es registra en aquestes edats.

**Gràfic 7 | Anys d'increment de l'esperança de vida per a determinades edats i per sexe. 1991-2010. Illes Balears**



Font: Elaboració personal a partir de les taules de mortalitat de l'INE

Les dades d'esperança de vida a les Illes Balears són, en comparació amb les de l'Estat espanyol, lleugerament inferiors, tot i que les diferències serien d'unes poques dècimes d'any en cada un dels moments vitals considerats (naixement, seixanta-cinc anys i noranta anys). Així mateix, en els darrers vint anys, l'evolució dels indicadors ha estat positiva i, fins i tot, superior a les dades estatals, cosa que pareix indicar que a molt llarg termini aquests

indicadors s'equipararan o, fins i tot, esdevindran més positius a l'arxipèlag que al conjunt de l'Estat espanyol.

Les dades d'esperança de vida als noranta anys de 2010 mostren a les Illes Balears unes xifres molt properes entre sexes, per no dir gairebé coincidents. Així, mentre la mitjana de supervivència se situava en aquesta edat en 4,55 anys per als homes; entre les dones se situava en 4,50. Un aspecte també important és que, els darrers vint anys, l'esperança de vida als noranta anys entre els homes balears s'ha incrementat en 0,92 anys, mentre que entre les dones l'increment ha estat de prop d'1,20 anys.

## 4. Conclusions

### 1. Manca d'informació estadística referida als nonagenaris

Una de les conclusions més importants, des d'un punt de vista demogràfic, de l'anàlisi que hem dut a terme de les dades de població nonagenària disponibles és, precisament, la gran manca d'informació que sobre aquest col·lectiu hi ha a la nostra societat.

Hi ha anys de la sèrie consultada en què ni tan sols hem pogut localitzar el total de població per a aquest col·lectiu. Aquesta situació, evidentment, és molt més dolenta quan es vol aconseguir informació desagregada o en relació amb altres variables.

Moltes vegades trobem que les enquestes que ens podrien servir per trobar-hi informació s'han dissenyat per oferir informació agregada per grans grups d'edat o que la mostra només és suficient per oferir informacions vàlides per a tot el col·lectiu de població de seixanta-cinc i més anys.

Aquests grans blocs no són útils per analitzar el grup nonagenari ni altres més específics. De la mateixa manera que podem entendre que una informació agregada que reculli dades sobre la població dels quaranta als seixanta-quatre anys inclou grups de població extremadament heterogeni amb interessos, situacions personals i vitals, circumstàncies sociolaborals i característiques molt distintes; el mateix hauríem de considerar si les úniques dades a què podem accedir ens mostren un grup unitari de població de seixanta-cinc i més anys que presenta un ventall encara més extens d'edat i circumstàncies i l'única característica que els unifica és, precisament, la primera edat de referència que, fins i tot, actualment ha perdut parcialment la importància com a referència del pas a la jubilació. És, per tant, imprescindible reivindicar des d'aquest fòrum la implantació dels mecanismes adients per aconseguir-ho.

Per això, caldria conscienciar les institucions responsables de les estadístiques públiques —l'Institut Nacional d'Estadística en l'àmbit de l'Estat espanyol i l'Institut d'Estadística de

les Illes Balears (IBESTAT)— sobre la necessitat de produir taules estadístiques que prevegin intervals més elevats de població i que abastin, com a mínim, la població nonagenària, i fins i tot centenària, d'una banda.

De l'altra, també seria de gran interès poder obtenir informació estadística sobre els nuclis de convivència i les condicions de vida de la població d'edat avançada a la nostra societat. Això es podria aconseguir de dues maneres. En primer lloc, es podria augmentar la mostra de les enquestes que ja són operatives a fi de poder obtenir informació vàlida per als grups d'edat més avançats de la piràmide etària (per exemple, Enquesta de les condicions de vida, Panell de les llars de la Unió Europea, Enquesta de pressuposts familiars...). En segon lloc, atesa la importància progressiva que assoleix la població de més edat no solament des d'un punt de vista purament quantitatiu, sinó com a focus d'interès per planificar serveis i equipaments que es requereixen, seria interessant plantejar la realització d'una enquesta específica de condicions de vida de la població de seixanta-cinc i més anys, desagregada per grups d'edat quinquennals i per sexe, que ens permetés obtenir una visió molt més completa i detallada de la població d'edat més avançada i de les condicions en què viuen (nuclis de convivència, tipus de llar, renda disponible, autonomia, salut, etc.). Per això, s'ha de plantejar la inclusió d'aquesta informació dins els plans estadístics anuals i convertir aquestes enquestes en obligatòries en la resposta i la periodicitat de realització. En cas contrari, continuarem amb dades parcials, fragmentàries i incompletes i, per tant, sense una capacitat real d'anàlisi d'uns grups de població que requereixen uns serveis públics especialment ben preparats i dotats.

## **2. Un col·lectiu que creix espectacularment, sobretot en les darreres dècades**

Una anàlisi diacrònica de l'evolució de la població total i la població nonagenària a l'Estat espanyol i a les Illes Balears mostra clarament aquest fet. Les taxes de creixement de la població nonagenària són espectacularment superiors a les de la població total i s'han fet particularment intenses en les darreres dècades (final del segle XX i principi del segle XXI).

La població nonagenària s'ha multiplicat a l'Estat espanyol per prop de 40 durant el període 1900-2011 i ha passat de poc més de 8.834 persones a les 384.446 persones de l'1 de gener de 2011. La situació a les Illes Balears és molt similar, tot i que el factor multiplicador és inferior. Els nonagenaris han passat en el nostre arxipèlag en aquest període de 254 persones a les més de 6.700 el 2011.

## **3. Un col·lectiu amb un elevat índex de feminitat**

Atesa l'esperança de vida més gran de les dones, els efectius poblacionals de més edat presenten un clar predomini de les persones de sexe femení.

Així, d'acord amb les dades d'1 de gener de 2011, mentre la població globalment considerada de les Illes Balears presenta un equilibri gairebé perfecte entre homes i dones, aquesta situació es desequilibra clarament a favor de les dones a mesura que considerem els col·lectius de més edat. Entre les persones de seixanta-cinc i més anys, la relació de feminitat assoleix un valor d'1,27 (o, dit d'una altra manera, hi ha unes 127 dones per cada 100 homes) i aquesta taxa puja amb l'edat i presenta els valors següents: 2,09 (població de vuitanta-cinc i més anys), 2,54 (població de noranta i més anys) i 3,38 (població de cent i més anys).

En definitiva, qualsevol anàlisi del col·lectiu nonagenari ha de considerar, necessàriament, el pes i les necessitats específiques de les dones que es troben, en aquest grup d'edat, en una clara situació de majoria sobre els homes. Les dades padronals ofertes per l'IBESTAT ens mostren que, mentre que hi havia 1.895 homes a les Illes en aquest grup d'edat l'1 de gener de 2011, les dones assolien la xifra de 4.814.

#### **4. El col·lectiu nonagenari supera l'esperança de vida mitjana en el moment del naixement**

L'esperança de vida en el moment del naixement se situa, d'acord amb les darreres dades publicades per l'INE per a les Illes Balears i referides al 2010, entorn dels 81,6 anys per al conjunt de la població. Aquesta xifra es redueix considerablement, fins als 78,8 anys per als homes i puja fins als 84,45 anys per a les dones. En qualsevol cas, podem comprovar que l'esperança de vida mitjana actual se situa molt per sobre de l'edat del col·lectiu que hem analitzat. De fet, els noranta són una barrera, una asymptota que se'n presenta com un límit mitjà insuperable per a una gran part de la població.

Això no obstant, un cop superada aquesta barrera, l'esperança de vida als noranta ens ofereix una perspectiva vital gens menyspreable. Les dades mitjanes de supervivència a les Illes Balears el 2010 als noranta anys ens mostraven que una persona de noranta anys podia aspirar a viure de mitjana 4,54 anys. Aquesta xifra és per a ambdós sexes molt similar i, mentre per als homes era de 4,46 anys, per a les dones era de 4,59.

#### **5. Els nonagenaris experimenten amb força els problemes derivats de deteriorament físic, psíquic i social que moltes vegades, en més o menys mesura, acompanyen els processos d'envelliment**

Si fins ara ens hem referit a determinades qüestions de caire purament quantitatiu, és fonamental referir-se al vessant més qualitatiu del col·lectiu analitzat.

Els nonagenaris, la població amb noranta i més anys, presenta, com hem posat en relleu en l'encapçalament de l'apartat, un increment dels problemes derivats del deteriorament físic,

mental i social. De fet, la població nonagenària, després de superar l'esperança mitjana de vida, s'acosta al moment final de la vida i al límit biològic de l'ésser humà com a espècie.

És evident que els grups d'edat més avançada presenten un deteriorament físic que els fa més febles davant les malalties, juntament amb la disminució de la capacitat locomotora o la dificultat per dur a terme tasques de la vida quotidiana. En alguns casos, a més a més, es produeix deteriorament psíquic, tant o més invalidant que els processos degeneratius físics.

L'envelliment de la població repercuteix directament en la utilització dels recursos sanitaris, tant comunitaris com hospitalaris. L'any 2009, un 57% dels ingressos de Son Dureta (exclòs el pavelló maternoinfantil) foren de pacients més grans de seixanta-cinc anys. Les dades apunten, així mateix, que els grups d'edat més envellits necessiten més atenció sanitària i, en aquest sentit, els més grans de setanta-cinc anys suposarien el 56% dels ingressos de més de seixanta-cinc anys. Els del grup de noranta anys suposen el 35% i d'aquests, el 65% dels ingressos ho són de dones (Forteza-Rey, Salaberry, Femenies 2010).

Evidentment, tot i que no tots els nonagenaris tenen problemes de salut, és cert que hi ha relacions directes entre l'edat i determinats processos degeneratius, com ara la demència, que suposa la pèrdua de funcions intel·lectuals superiors, en què la prevalença es duplica cada cinc anys a partir dels seixanta-cinc anys. Així mateix, s'incrementen les probabilitats de patir pluripatologies i altres afeccions lligades a l'edat (per exemple, fractures de fèmur lligades a l'osteoporosi) i a processos de pèrdua d'autonomia i d'increment en la dificultat de realitzar tasques de la vida quotidiana.

És fonamental, per tant, conèixer el volum i l'evolució del col·lectiu nonagenari a fi de preveure les necessitats específiques sanitàries i assistencials que presenten i dissenyar les polítiques públiques adients per afrontar el repte que suposa proveir de serveis de qualitat les necessitats d'un col·lectiu cada cop més ampli en un moment de canvis socials i crisi econòmica.

## **6. Envers nous models d'atenció a la població nonagenària**

Forteza-Rey, Salaberry i Femenies (2010) proposen, des de la perspectiva de l'atenció sanitària, la transformació d'un model exclusivament sanitari a un model integral i integrat, que signifiqui una interacció més gran entre serveis sanitaris i socials.

Tot això fa que sigui necessari crear i/o reforçar les xarxes sanitàries i socials de suport i atenció a aquests col·lectius. Això és especialment necessari en un moment en què la política general se centra de manera gairebé exclusiva en el retall de prestacions assistencials i és la sanitat la que pateix, en especial, l'escapçada dels gestors públics. Cal invertir les



prioritats de despesa i, mentre es malbaraten i s'han malbaratat milers de milions en la construcció de grans infraestructures buides de funció i projectes que només donen servei a l'egolatria dels polítics que ens dirigeixen, serveis bàsics com l'ensenyament, la sanitat i l'assistència als col·lectius més necessitats i marginals romanen al marge de les grans polítiques públiques, fins i tot en el moment de les vaques grasses. En aquest sentit, crec que tots ens hauríem d'inspirar en els nonagenaris com Hessel, que ens convida a indignar-nos, o en Morin, que ens proposa canviar el model de societat.

Cal tenir present, a més, que en molts casos la vellesa, sobretot entre els col·lectius de més edat, implica una disminució i, fins i tot, una absència total de relacions socials. La pèrdua de la parella i l'allunyament dels familiars més propers, pròpia de la societat actual, i la dificultat per mantenir contactes amb amics i coneguts fan que en molts casos vellesa i solitud no volguda vagin de la mà. S'hauria de potenciar la detecció d'aquests casos i l'actuació mitjançant les polítiques d'atenció social específica que impliquessin la disponibilitat més gran de recursos, espais i activitats de relació i, fins i tot, l'increment de places residencials o la formulació de nous models de convivència, com la creació de nous nuclis residencials a partir de persones d'edats avançades interessades a compartir l'espai de vida amb altres persones, ja siguin de la seva edat o d'edats inferiors.

## **7. Un col·lectiu, malgrat tot, amb grans potencialitats socials, creatives i intel·lectuals**

No hem de perdre de vista que els nonagenaris són, de cada cop, un grup més nombrós i que una part dels seus membres conserva gran part de les seves potencialitats, sobretot pel que fa a les activitats creatives i intel·lectuals.

L'increment del pes demogràfic dels grups nonagenaris pot tenir importants repercussions afavoridores per al col·lectiu. D'una banda, l'increment dels efectius suposa un potencial més gran de poder polític i de decisió. Mitjançant l'expressió de la seva voluntat com a grup, els nonagenaris poden potenciar les polítiques econòmiques i socials que tendeixin a afavorir els seus propis interessos. De l'altra, l'increment mateix dels efectius fa que les polítiques públiques sanitàries i assistencials s'adaptin a les demandes i inverteixin en investigació i tècniques que millorin la qualitat de vida del col·lectiu i suposin una racionalització de la despesa pública necessària per atendre'ls.

Pel que fa a les potencialitats i les capacitats de les persones nonagenàries, s'han d'incrementar les activitats i les ofertes específiques adreçades a mantenir les facultats psíquiques d'aquest col·lectiu. S'ha d'afavorir que les capacitats de creació artística, literària o intel·lectual trobin ressò i difusió. És fonamental que no solament es cuidi el vessant físic dels nonagenaris (alimentació, exercici físic, hàbits de vida...), sinó que es potencii en igual mesura tot el vessant psíquic i intel·lectual. En aquest sentit, participar en tasques

grupals adequades a les capacitats físiques de l'edat o organitzar reunions, seminaris, exposicions o concursos literaris adreçats als col·lectius serien algunes propostes, senzilles d'implementar i de baix cost, que podrien potenciar l'activitat creativa i l'establiment de metes a mitjà termini. Naturalment, un reduït nombre de nonagenaris, de l'elit científica i cultural, podran continuar les seves produccions literàries i científiques d'alt nivell al llarg de tota la seva vida, com alguns dels exemples que hem esmentat abans. Com hem vist, mantenir la ment activa i posar-se metes i reptes a mitjà termini són factors positius per conservar-se en bon estat de salut i gaudir d'una etapa de la vida a què molts no han pogut arribar.

## Referències bibliogràfiques

Carretero, S.; Lluch, F. D. (2011): «La població de les Illes Balears». *Memòria del CES sobre l'economia, el treball i la societat de les Illes Balears. 2010*. Consell Econòmic i Social de les Illes Balears.

Forteza-Rey, J.; Salaberry, I.; Femenias, M. M. (2010): «L'atenció als malalts d'edat avançada en un hospital d'aguts de l'illa de Mallorca: l'Hospital Universitari Son Dureta». *Anuari de l'Envel·liment. Illes Balears. 2010*. Càtedra d'Atenció a la Dependència i Promoció de l'Autonomia Personal. Universitat de les Illes Balears i Conselleria d'Afers Socials, Promoció i Immigració. Govern de les Illes Balears.

Lluch, F. D. (2010): «Introducció a l'estudi de la població estrangera de 65 i més anys resident a les Illes Balears en el context de la nova fase demogràfica multicultural». *Anuari de l'Envel·liment. Illes Balears. 2010*. Càtedra d'Atenció a la Dependència i Promoció de l'Autonomia Personal. Universitat de les Illes Balears i Conselleria d'Afers Socials, Promoció i Immigració. Govern de les Illes Balears.

Lluch, F. D. (2011): «Anàlisi de les característiques del sobreenvelliment femení a les Illes Balears». *Anuari de l'Envel·liment. Illes Balears. 2011*. Càtedra d'Atenció a la Dependència i Promoció de l'Autonomia Personal. Universitat de les Illes Balears i Conselleria d'Afers Socials, Promoció i Immigració. Govern de les Illes Balears.

Rueda, Y.; Massa, N. (2010): «L'aplicació de l'anàlisi de les necessitats de serveis socials de la gent gran amb dependència a la planificació de serveis socials». *Anuari de l'Envel·liment. Illes Balears. 2010*. Càtedra d'Atenció a la Dependència i Promoció de l'Autonomia Personal. Universitat de les Illes Balears i Conselleria d'Afers Socials, Promoció i Immigració. Govern de les Illes Balears.

### **Institut Nacional d'Estadística (INE)**

Censos de població – 1900, 1910, 1920, 1930, 1940, 1950, 1960, 1970, 1981, 1991 i 2001.

Padrons de població – Padró de població d'1 de gener de 2011.

Taules de mortalitat – Dades 1991-2010.

### **Institut d'Estadística de les Illes Balears (IBESTAT)**

Taules evolutives del padró municipal d'habitants 1998-2011.

Dades municipals del padró municipal 2011.

## Autor

### FERRAN DÍDAC LLUCH I DUBON

(Maó, 1965). Geògraf. Cap de la Secció de Cartografia de la Conselleria d'Agricultura, Medi Ambient i Territori. Ha treballat en l'organisme estadístic autonòmic i s'ha especialitzat en les estadístiques socials i demogràfiques (Els incendis a les Illes Balears, Estadístiques dels menors infractors, els noms dels nadons...). Des de 1990 és professor de Geografia dels cursos de Reciclatge lingüístic i cultural per a docents (ICE-UIB). Ha col·laborat en la planificació d'equipaments hospitalaris públics per a l'IB-Salut i en diversos estudis autonòmics (PERI del Terreno, Avaluació de les necessitats assistencials derivades de la reforma de la Llei del menor, Estudi de la Joventut de les illes Balears...). Coautor, diversos anys, del capítol de Sanitat de l'Informe Econòmic i Social de Sa Nostra i del capítol de Demografia i llar del Consell Econòmic i Social de les Illes Balears.

Ha publicat diversos llibres, com ara *L'epidèmia de grip de l'any 1918 a les illes Balears* (1991) i *Geografia de les illes Balears* (1997); manuals educatius (mòdul de Geografia de les illes Balears per a l'obtenció del graduat escolar – Fundació ECCA) o adaptacions al currículum de les Illes de llibres escolars (*Coneixement del medi social i cultural* de primer d'ESO, de l'editorial Teide) i articles en revistes científiques sobre demografia de les illes Balears. Ha participat, així mateix, en obres col·lectives com la *Gran enciclopèdia de Mallorca* i *l'Atlas de les illes Balears* i en revistes d'àmbit local.

A *l'Anuari de l'envelliment* editat per la UIB i la Conselleria d'Afers Socials, Promoció i Immigració ha publicat els articles següents: «Introducció a l'estudi de la població estrangera de 65 i més anys resident a les Illes Balears en el context de la nova fase demogràfica multicultural» (2010) i «Anàlisi de les característiques del sobreenvelliment femení a les Illes Balears» (2011).