

**L'ENVELLIMENT DEMOGRÀFIC A LES
ILLES BALEARS**

L'envelliment demogràfic a les Illes Balears

Silvia Carretero Quevedo

Resum

El 13,7% de la població balear té 65 anys o més i una taxa de dependència respecte a la població en edat activa del 19,5%. Encara que les Illes Balears tenen una de les poblacions menys envellides per comparació a d'altres comunitats autònomes, la seva pròpia dinàmica demogràfica no les exclou del procés d'envelliment que, en general, s'experimenta en tots els països desenvolupats. A partir de l'any 2010 iniciaran la transició al grup de la gent gran les generacions més nombroses de l'estructura per edat, amb un pic que es produirà cap a 2030, quan ja s'inclouin en aquest grup les cohorts nascudes durant el moment més intens del *baby boom*. Aquesta transició tindrà com a conseqüència un progressiu augment de la població de gent gran i de les taxes de dependència, perquè simultàniament les generacions que passen a formar el grup d'edat adulta, minvades com a conseqüència del descens de la natalitat, no podran compensar l'eixamplament de la piràmide d'edat pel vèrtex. Gairebé la meitat dels municipis de la comunitat autònoma ja presenten indicadors alts d'envelliment amb una edat mitjana superior a 40 anys, taxes de dependència superiors al 15%, índexs d'envelliment superiors a 1 i pesos relatius de la població de gent gran elevats.

Resumen

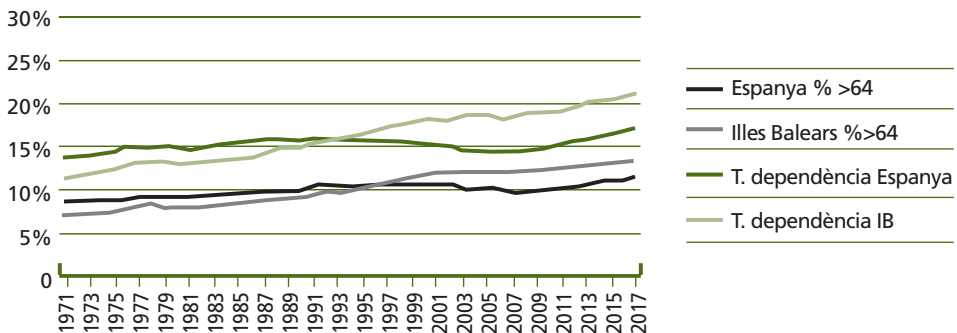
El 13,7% de la población balear tiene 65 o más años y una tasa de dependencia con respecto a la población en edad activa de 19,5%. Aunque las Illes Balears tiene una de las poblaciones menos envejecidas en comparación con otras comunidades autónomas, su propia dinámica demográfica no la excluye del proceso de envejecimiento que, en general, se está experimentando en todos los países desarrollados. A partir del año 2010 inician la transición al grupo de los mayores las generaciones más numerosas de la estructura por edad, con un pico que se producirá hacia el 2030, cuando ya se incluyan en ese grupo las cohortes nacidas durante el momento más intenso del *baby boom*. Esta transición tendrá como consecuencia un progresivo aumento de la población mayor y de las tasas de dependencia, porque simultáneamente las generaciones que pasen a formar el grupo de edad adulta, mermadas como consecuencia del descenso de la natalidad, no podrán compensar el ensanchamiento de la pirámide de edad por el vértice. Casi la mitad de los municipios de la comunidad autónoma ya presentan indicadores altos de envejecimiento con una edad media superior a 40 años, tasas de dependencia superiores al 15%, índices de envejecimiento superiores a 1 y pesos relativos de la población mayor elevados.

Les tendències demogràfiques dibuixen una línia ascendent cap a l'envelliment de la població. En concret, la piràmide d'edats de la població europea s'eixampla progressivament en el vèrtex, mentre que la base s'estreny a conseqüència d'una més gran supervivència de les generacions que assolixen els trams superiors i que no es compensa per la base a causa d'un descens general de la natalitat.

En totes les projeccions elaborades per organismes internacionals, com l'Eurostat o les Nacions Unides, es preveuen que les taxes de dependència dels països desenvolupats en un període de 40 anys doblaran les actuals. De fet, en algunes d'aquestes projeccions es calcula que el 2050 hi haurà una persona de 65 anys i més per cada dues persones de 20 a 64 anys. A més, s'estima que a meitat de segle, l'edat mitjana serà al voltant dels 45-46 anys, o dit d'una altra manera, la meitat de la població es preveu que tingui una edat per sobre dels 45 anys. Els continents més envellits aquests anys seran Europa seguida de l'Amèrica del Nord i Oceania i els que menys l'Amèrica Llatina, l'Àsia i l'Àfrica.

L'Institut Nacional d'Estadística, en les seves projeccions a curt i a llarg termini, també preveu el progressiu envelliment de la població espanyola. El 2015, segons les projeccions a curt termini, la població de 65 anys i més suposarà el 16-17% de la població i segons les projeccions a llarg termini es preveu que el 2050 el 30% de la població –gairebé un terç– tindrà més de 64 anys; llavors l'edat mitjana dels residents a Espanya serà de 50 anys. Les taxes de dependència (pobl. 65/pobl. 16-64) augmentaran al mateix ritme, passant d'un 25% segons les dades del 2002, a un punt més el 2010, al 28% el 2015, al 37% el 2020 i al 48% el 2030. En les projeccions a curt termini (escenari alt), que es van elaborar tenint en compte la informació demogràfica més actualitzada, es modifiquen parcialment els resultats tot i que la taxa de dependència queda fixada per al període 2010-2015 en el 26%.

Gràfic 1 | *Projeccions de població i dades intercensals*



Els intensos fluxos migratoris dels últims anys han retardat en alguns països el procés d'envelliment de la població. Aquest és el cas espanyol i en concret el de les comunitats autònomes on, com a les Illes Balears, es produeix el creixement de la població a causa fonamentalment de la immigració. Per aquest motiu, en els resultats de les projeccions a curt termini de l'INE, el pes relatiu de la població gran (16-17%) i de la taxa de dependència del 2015 se suavitzava respecte al que s'obtenia en les projeccions a llarg termini (18%). L'aportació dels efectius migratoris a la piràmide es concentra en les edats adultes, amb la qual cosa el pes relatiu de la gent gran no augmenta amb tanta intensitat encara que sí en freqüència absoluta. El seu efecte ha estat immediat però no ha estat suficient ni tan sols a curt termini: Espanya continua sent un dels països europeus més envellits, després d'Itàlia i Alemanya.

A llarg termini aquestes generacions d'immigrants –en la hipòtesi que una part no torni a migrar– també envelliran. La incertesa sobre què passarà en el futur pel que fa a aquests immigrants dificulta la previsió de quin serà el volum de la població en el tram superior de la piràmide, però en tots els supòsits s'estima que, al marge del nombre, una vegada que les generacions del *baby boom* iniciïn la transició del grup d'adults al de la gent gran, el procés d'envelliment de la població s'intensificarà i en farà augmentar notablement tots els indicadors que hi estan relacionats.

Els factors que contribueixen a l'envelliment són diversos: una natalitat per sota de dos fills per dona, és a dir, un dèficit del reemplaçament generacional per la base de la piràmide, una millora de l'esperança de vida que a més de reduir les morts prematures en els trams més joves es manifesta en un augment de la supervivència en les edats superiors i l'arribada a aquesta edat de generacions amb un nombre important d'efectius que substituiran les reduïdes cohorts que van viure la Guerra Civil.

Les conseqüències d'aquest procés plantegen reptes nous per afrontar la situació que es generarà en un termini molt curt. La societat i els poders públics tenen el deure de planificar solucions a les conseqüències, no tan llunyanes, del procés d'envelliment: sostenibilitat del sistema de pensions i de la seguretat social, demandes sanitàries, mercat de treball, demandes socials, nou perfil de les llars, etc.

Illes Balears

Les Illes Balears és una de les comunitats autònomes amb la població menys envellida, encara que l'evolució de la seva dinàmica demogràfica no l'exclou de l'envelliment que, en general, i no solament a Espanya, s'està produint a tots els països desenvolupats.

Taula 1 | Revisió del padró 1.01.2007

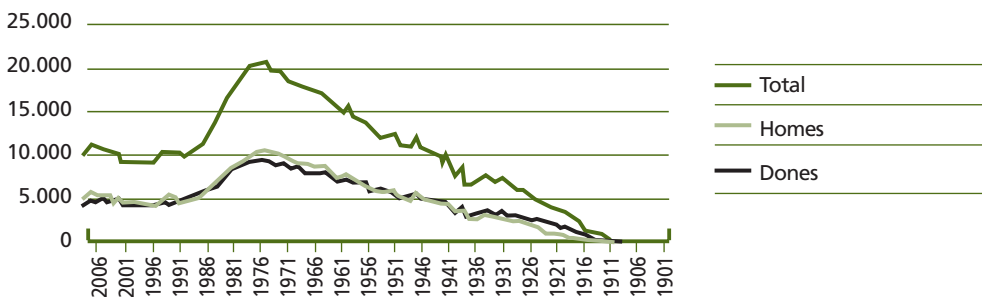
Revisió del padró 1.01.2007						
	Població	Pobl. 65 o més anys	Edat mitjana		Índex de dependència %	Percentatge 65 i més/pobl.
			Total	Espanyols Estrangers		
Espanya	45.200.737	7.531.826	41,18	34,53	24,5	16,66
Andalusia	8.059.461	1.179.308	39,04	36,9	21,53	14,63
Aragó	1.296.655	261.415	42,15	43,28	30,53	20,16
Astúries	1.074.862	235.518	44,39	44,71	32,53	21,91
Illes Balears	1.030.650	141.054	39,2	39,74	19,46	13,69
Canàries	2.025.951	251.953	38,88	39,33	17,39	12,44
Cantàbria	572.824	106.383	42,07	42,51	27,19	18,57
Castella i Lleó	2.528.417	569.338	43,32	43,87	34,6	22,52
Castella-la Manxa	1.977.304	361.501	40,21	41,04	27,92	18,28
Catalunya	7.210.508	1.183.628	40,43	41,69	24,08	16,42
Comunitat Valenciana	4.885.029	793.917	40,51	40,87	23,81	16,25
Extremadura	1.089.990	207.018	40,94	41,16	29,17	18,99
Galícia	2.772.533	598.283	43,25	43,49	32,57	21,58
Madrid	6.081.689	875.550	39,65	40,81	20,53	14,4
Múrcia	1.392.117	191.432	38,1	38,92	20,22	13,75
Navarra	605.876	105.720	40,79	41,76	26	17,45
País Basc	2.141.860	397.132	42,58	43,07	27,21	18,54
La Rioja	308.968	56.713	41,26	42,64	27,29	18,36
Ceuta	76.603	8.572	36,27	36,2	16,71	11,19
Melilla	69.440	7.391	35,37	35,33	16,2	10,64

Font: Institut Nacional d'Estadística.

Tant si s'observa el padró municipal d'habitants com les projeccions, el moment en què la piràmide balear es preveu que es veurà més afectada és quan les generacions nascudes entre 1960-1981 iniciïn la transició al grup de la gent gran. Aquestes generacions, que són les que més nombre d'efectius tenen en l'estructura per edats, estan incloses actualment en el tram d'edat 26-46 anys i es caracteritzen perquè estan constituïdes per les cohorts del *baby boom* a les quals s'ha agregat una bona part dels fluxos immigratoris experimentats a començaments d'aquest segle i sobre els quals hi ha la incertesa de si romandran a les illes o no. De totes maneres, sigui quina sigui l'evolució d'aquests, en un termini d'uns 20 anys passaran a formar part de la gent gran les generacions més nombroses de la piràmide d'edats actual, això sense tenir en compte els nascuts després de la Guerra Civil que també són cohorts que van anar augmentant a mesura que van passar els anys i que ja a partir del 2009 comencen a fer progressivament 65 anys. Aquestes generacions estan constituïdes per més de 10.000 persones amb una esperança de vida en fer els 65 anys de 16 anys en el cas dels homes i de 22 en el de les dones.

El procés de progressiu envelliment nodrit per generacions successivament més nombroses no quedarà compensat per les que passaran a formar part de la població en edat activa, ja que aquestes generacions són les que van néixer durant el període del descens de la natalitat. La lleu recuperació dels últims anys és insuficient per equilibrar la taxa dependència que consegüentment augmentarà d'ara endavant. Des del punt de vista demogràfic, només en el cas incert d'una gran onada d'immigració es podria compensar la piràmide d'edats en un futur més immediat, a llarg termini la recuperació de la natalitat per sobre del reemplaçament generacional podria ser una altra alternativa.

Gràfic 2 | *Població segons l'any de naixement. Illes Balears.*



Rev. padró 2007

L'evolució demogràfica més recent de les illes s'ha caracteritzat per un guany en l'esperança de vida, una baixada de les taxes de natalitat amb una lleu millora a causa de

l'aportació que han fet les mares estrangeres i un intens moviment immigratori. Aquests esdeveniments demogràfics han tingut un comportament paral·lel a la mitjana nacional, encara que amb menys intensitat respecte al descens de la natalitat i una més elevada intensitat en els corrents migratoris, característiques pròpies que han influït directament en l'actual estructura per edats.

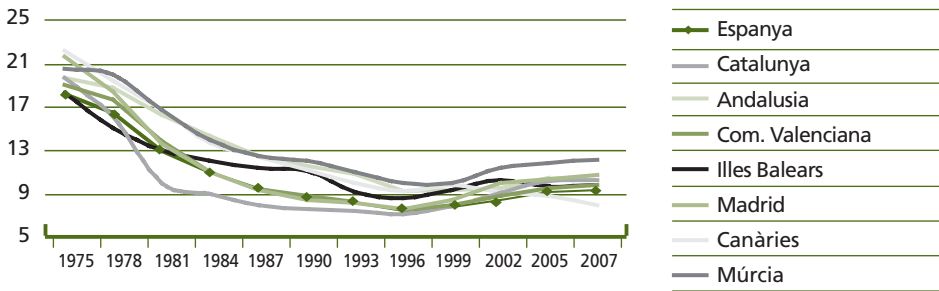
En les estimacions intercensals i en les projeccions elaborades per l'INE en el període que va dels anys setanta al primer quinquenni dels noranta, tant el pes relatiu de la gent gran com la taxa de dependència i l'edat mitjana de la comunitat autònoma obtenen valors superiors a la mitjana nacional. A partir de la immigració que s'experimenta a final del segon quinquenni dels anys noranta del segle passat i que s'intensifica els primers anys del nou segle, aquesta trajectòria s'inverteix i mentre que la mitjana nacional continua augmentant, la de les illes inicia una fase de recuperació que es manifesta en el descens del pes de la gent gran i fins i tot de la taxa de dependència. Aquest marc és afavorit per la combinació de dues situacions: l'arribada de població jove a les illes que s'incorpora als grups d'edats intermedis i la transició al grup de gent gran de cohorts reduïdes, de manera que encara que n'augmenta la freqüència absoluta, el pes relatiu queda contingut per la incorporació d'efectius en les edats adultes. En les projeccions esmentades es calcula que el 2017 a Espanya el 18,5% de la població tindrà 65 anys i més, amb una taxa de dependència del 29%, mentre que a les illes el percentatge es calcula que serà el 16% i el 24%, respectivament, encara que en definitiva l'evolució convergeix a augmentar tots dos indicadors, que en el cas de les illes torna a reiniciar una evolució ascendent al voltant del 2010 quan les generacions nascudes en la postguerra començaran la transició al grup de la gran i a les que s'ha fet referència anteriorment.

Segons les últimes dades disponibles, la revisió del padró del 2007, a Espanya les persones de 65 anys i més suposen el 16,7% de la població total, de manera que per cada 100 residents de 16 a 64 anys hi ha 24,5 persones grans; en el cas de les Illes Balears, segons aquesta font, el 13,7% de la població és gran i la taxa de dependència és del 19,5%. Aquests indicadors situen la comunitat autònoma en una posició privilegiada, en què només les Canàries, Ceuta i Melilla presenten una taxa inferior.

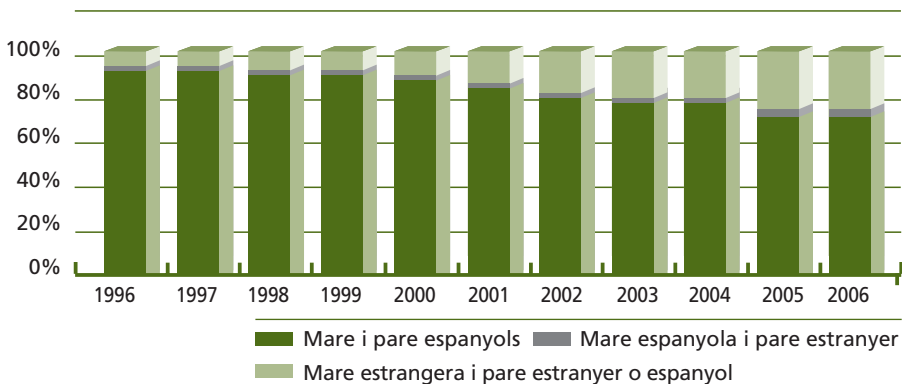
L'edat mitjana de la població balear (39,2) està a un punt de la mitjana que es calcula per al conjunt nacional (40,5); a aquesta diferència han ajudat els recents fluxos immigratoris procedents de l'estranger constituïts per un important volum de persones joves. Tanmateix, en aquest rejueniment cal matisar que la major o menor incidència depèn de l'estructura i de l'origen dels moviments immigratoris. A les illes, un grup important de la immigració estrangera és el format pels que han nascut a l'Europa comunitària dels 15 amb una estructura per edat envellida, cosa que repercuteix en què l'edat mitjana dels immigrants s'elevi i que l'edat mitjana de l'arxipèlag sigui superior a la de les comunitats autònomes receptores d'altres corrents immigratoris, com és el cas de les Canàries, Múrcia i Andalusia.

La reducció de la natalitat ha afectat les illes amb menys intensitat que en altres àrees espanyoles. Entre el 1975 i el 1995 les taxes són descendents però més elevades que les de la mitjana nacional, a partir del 1996 s'experimenta un període de lleu recuperació, gràcies a l'aportació de les mares estrangeres, que no aconsegueix, però, que l'indicador del nivell de reemplaçament (nombre mitjà de fills per dona) superi la frontera de dos fills per dona. A l'arxipèlag balear, les mares estrangeres són les que realment mantenen les taxes per sobre de la mitjana nacional, que en deu anys han passat de significar el 6% dels nascuts al 26% el 2007, és a dir, una quarta part dels nascuts del 2007 tenien una mare estrangera.

Gràfic 3 | Taxes brutes de natalitat 1975-2007



Gràfic 4 | Distribució dels nascuts vius segons la combinació de nacionalitats de la mare i del pare. Illes Balears



Taula 2 | Nombre de fills per dona

	1975	1981	1987	1993	1999	2005	2007
Espanya	2,803	2,036	1,496	1,266	1,194	1,346	1,387
Andalusia	3,135	2,540	1,838	1,528	1,332	1,466	1,504
Aragó	2,414	1,790	1,304	1,105	1,086	1,262	1,371
Astúries	2,377	1,668	1,168	0,875	0,838	0,956	1,006
Illes Balears	2,843	2,045	1,751	1,372	1,313	1,342	1,382
Les Canàries	3,202	2,373	1,684	1,325	1,269	1,199	1,155
Cantàbria	2,680	2,019	1,317	1,025	0,983	1,212	1,192
Castella i Lleó	2,316	1,903	1,324	1,054	0,960	1,093	1,127
Castella-la Manxa	2,626	2,302	1,718	1,458	1,294	1,340	1,345
Catalunya	2,863	1,611	1,323	1,203	1,214	1,455	1,486
Comunitat Valenciana	2,917	2,146	1,488	1,284	1,225	1,360	1,406
Extremadura	2,526	2,373	1,833	1,483	1,272	1,277	1,301
Galícia	2,383	1,908	1,341	1,087	0,941	1,018	1,050
Madrid	2,911	1,944	1,415	1,210	1,179	1,375	1,453
Múrcia	3,228	2,590	1,853	1,557	1,385	1,594	1,645
Navarra	2,659	1,880	1,258	1,157	1,189	1,345	1,449
País Basc	2,773	1,731	1,130	0,944	1,007	1,191	1,269
Rioja	2,454	1,854	1,315	1,100	1,139	1,340	1,389
Ceuta	-	-	-	1,931	1,726	1,927	2,745
Melilla	-	-	-	2,270	1,914	1,947	2,567

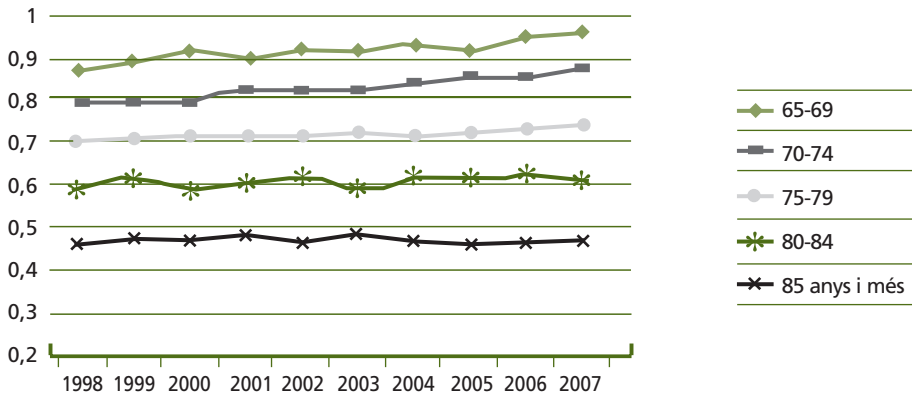
Per tant, encara que la base de la piràmide de població s'eixampla lleument no és suficient per compensar el creixement que es produirà en les edats més grans. En la sèrie dels anys 2000-2007 es van comptabilitzar al voltant de 11.000 nascuts vius, i les generacions que l'any 2020 tindran 65 anys i més tenen un nombre superior d'efectius que ni aquests ni els nascuts anteriorment no assoleixen.

Aquesta natalitat es juxtaposa amb una millora de l'esperança de vida, que després d'assolir unes òptimes taxes de mortalitat infantil els últims anys reflecteix els èxits assolits amb les mesures encaminades a reduir la mortalitat evitable (accidents de trànsit, consum de drogues o hàbits poc saludables), morts que es concentren en l'edat adulta. A més, les millores assolides en l'estat de salut de la població repercuteixen en els trams superiors, de manera que no solament arriben als grups d'edats superiors més persones sinó que les que hi arriben viuen més anys. L'esperança de vida (EV) en néixer a les illes és de 80,44, i les

persones que arriben als 65 anys són el 19,32%, amb una diferència notable entre sexes: els homes, 77,4 anys, i les dones, 83,5 anys i als 65 anys el 17,3% i el 21,2% respectivament. L'EV permet una triple lectura:

- Primer, que l'indicador de salut continua augmentant, per això en les hipòtesis que en qualsevol projecció es plantegen es coincideix a fixar futurs augments de l'esperança de vida dels més grans de 65 anys.
- Segon, les diferències entre les esperances de vida de l'home i de la dona i la supermortalitat dels homes en les edats joves posen de manifest el que alguns analistes han anomenat la "feminització de la vellesa". Encara que moltes vegades s'afirma que aquestes diferències de les EV per sexe tendeixen a disminuir, la diferència actual es deu a la supermortalitat masculina en edats més joves i explica per què el grup d'edat de 65 anys està constituït per més dones que homes. La relació de masculinitat a les illes d'aquest grup d'edat és de 7 homes per cada 10 dones. Aquesta superioritat en el nombre de dones augmenta a mesura que avança l'edat, ja que segons la revisió del padró del 2007, de persones de 85 anys i més corresponien 4,7 homes per cada 10 dones.

Gràfic 5 | *Nombre d'homes per dona. Població de 65 anys i més. Illes Balears. Rev. padró 1998-2007*



Una part de la diferència entre el nombre de dones i d'homes que tenen 65 anys i més està motivada pel fet que en aquest grup s'inclouen les generacions que van sobreviure a la Guerra Civil, fet que va reduir sobretot els efectius dels homes. No obstant això, a les taules de mortalitat projectades per l'INE es manté una més gran supervivència de les dones amb una diferència en l'esperança de vida de sis anys a favor del sexe femení.

- Tercer: la millora de l'EV repercuteix en les edats superiors. El 1998 l'índex sobre envelliment era el 10%, que passà al 12% el 2007. En totes les previsions es manté aquesta línia ascendent encara que aquesta dada tan positiva cal matisar-la: no tots els que arriben a aquestes edats ho fan amb un estat de salut bo. I per això en les planificacions sanitàries i socials quan s'analitza l'EV s'hauria d'incloure no tan sols els anys de supervivència sinó també en quines condicions s'hi arriba. En l'enquesta sobre discapacitats, deficiències i estat de salut publicada per l'INE es va calcular l'esperança de vida sense discapacitat, en què el resultat va ser una EV a Espanya de 69 anys en els homes i de 72 anys en les dones, i a les Balears, de 68,7 i 74,0, respectivament. És a dir, s'ha de tenir en compte que una bona part d'aquesta població haurà de necessitar algun tipus d'assistència sanitària, i si es relaciona amb l'EV en fer 65 anys es podrà estimar de mitjana els anys en què es requereixen aquests ajuts.

Per tant, com passa en altres àrees geogràfiques, els dos components essencials que expliquen el progressiu envelliment de la població són el comportament de la natalitat i l'avenç de la longevitat: hi ha més persones grans perquè hi ha més persones que arriben als 65 anys i més i hi ha més envelliment perquè hi ha menys joves, la qual cosa fa pujar el pes de la gent gran en el conjunt de la població.

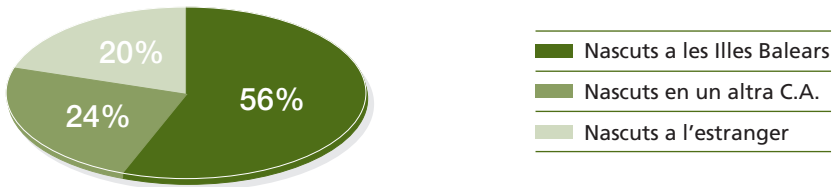
L'índex d'envelliment de la població balear que relaciona la població més gran de 64 anys amb la de menys de 16 anys en aquest sentit és revelador perquè tot i que encara no s'ha arribat a la unitat (0,9) en més de la meitat dels municipis sí que s'ha superat. Aquests municipis presenten a més taxes de dependència superiors al 20% i percentatges de població de més de 65 anys superiors al 15%.

El tercer component que ha afectat l'estructura per edats de les illes han estat els recents fluxos immigratoris procedents de l'estranger que trenquen el perfil immigratori que fins a aquells anys havien caracteritzat les illes i converteix la comunitat autònoma en un espai multicultural triat com a destinació per persones en edat activa. En la composició de la població, el 18% dels residents tenen una nacionalitat estrangera i el 44% dels residents han nascut fora de la comunitat autònoma. Els nascuts en una altra comunitat autònoma tenen una edat mitjana alta encara que la informació que proporciona aquesta dada és limitada perquè una part dels seus fills passen a integrar-se en l'estructura dels que han nascut a les illes i perquè els últims anys els fluxos amb aquest origen han descendit.

Els que han nascut a l'estranger presenten una edat mitjana més baixa, cosa que afecta el conjunt de la població. A les illes el model d'immigració procedent de l'estranger tradicionalment s'havia caracteritzat perquè era una de les destinacions preferides dels europeus comunitaris jubilats. En l'últim període hi continuen arribant però s'introdueix un nou patró que es materialitza en l'entrada d'una gran diversitat de nacionalitats amb una estructura d'edats concentrada essencialment en edats teòricament actives.

El 80% dels que han nascut a l'estranger té 16-64 anys i només el 8% (la majoria anglesos i alemanys) s'inclou entre la gent gran. L'establiment a les illes d'aquests col·lectius ha incidit que el pes relatiu de la gent gran durant els últims anys hagi disminuït i que la taxa de dependència no hagi augmentat com en altres comunitats autònomes.

Gràfic 6 | *Població segons el lloc de naixement. Illes Balears. Rev. 2007*



Taula 3 | *Revisió del padró 1.01.2007*

	TOTAL	Nascuts a les Illes Balears	Nascuts a una altra CA	Nascuts a l'estranger
Total	1.030.650	572.714	246.728	211.208
Menys de 16 anys	164.681	132.131	10.199	22.351
16-64 anys	724.915	354.153	199.521	171.241
65 anys i més	141.054	86.430	37.008	17.616
Pobl. 65 anys/pobl. total vertical	13,69%	15,09%	15,00%	8,34%
Pobl. 65 anys/pobl. total horitzontal	100	61,27%	26,24%	12,49%
I. dependència (pobl. >64 zona/pobl. 16-64 zona)	19,46%	24,40%	18,55%	10,29%
I. sobreenvelliment	12,01%	13,96%	9,61%	7,48%

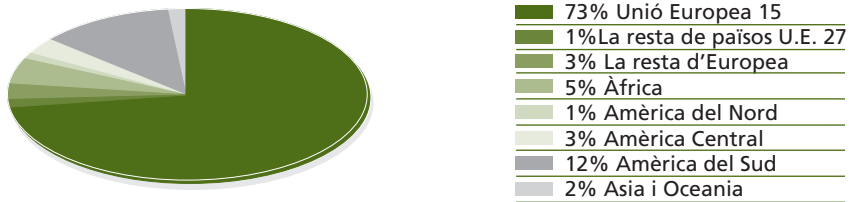
Font : IBESTAT

La majoria de la població de 65 anys i més (nou de cada deu) ha nascut a Espanya. La reduïda dimensió actual d'estrangers en aquest grup d'edats, una vegada es produeixi el pas de les generacions que ara tenen 25-39 anys al grup de la gent gran, introduirà més heterogeneïtat en la composició dels trams superiors.

Aquests col·lectius que ara són en l'edat adulta, en un termini de 20 anys iniciaran el pas al grup de la gent gran. Sobre el seu futur es planteja la incertesa sobre el comportament d'aquest col·lectiu. En l'enquesta d'immigració 2007 es van introduir algunes preguntes l'anàlisi de les quals pot aclarir alguna cosa sobre aquesta incògnita.

El 81% dels enquestats respon que els propers cinc anys pensa romandre a Espanya, el 7% pensa tornar al seu país, l'11% no ho sap i l'1% pensa anar-se'n a un altre país. D'altra banda, el grau d'integració d'aquests, la formació de llars amb espanyols, els reagrupaments familiars i la situació laboral poden ser un determinant perquè romanguin o no com a residents definitius. Aquest és un factor important ja que la permanència, en el cas de les illes, pot influir, en un termini no gaire llunyà, en el volum de la població de la gent gran.

Gràfic 7 | *Població de 65 anys i més nascuda a l'estranger segons la zona de naixement. Illes Balears. Rev. 2007*



Distribució territorial

Conèixer la distribució territorial del col·lectiu de la gent gran és important per planificar els serveis i aplicar polítiques socials. En la revisió del padró de l'any 2007 es van comptabilitzar 141.054 persones grans, de les quals residien a Mallorca 115.086 (82% de les Balears), a Menorca 12.069 (9% de les Balears), a Eivissa 12.822 (9% de les Balears) i a Formentera 1.077 (1% de les Balears). En principi, les taxes de dependència, el pes i l'edat mitjana de les illes presenten algunes diferències: a Mallorca el 14% de la població té més de 65 anys, a Menorca el 13%, a Eivissa l'11% i a Formentera el 13%, o, dit en altres paraules, un de cada deu residents de cada una de les illes té una edat inclosa en el grup de 65 anys i més.

Taula 4 | *Revisió del padró 1.01.2007*

	Població		Edat mitjana			l. dependència: pobl. 65 anys i més/pobl. 16-64 anys	l. sobreenvelliment: pobl. 85 anys i més/ pobl. 65 anys i més
	Total	Pobl. 65 anys i més	Total	Homes	Dones		
Illes balears	1.030.650	141.054	39,25	38,20	40,21	19,46%	12,01%
Mallorca	814.275	115.086	39,39	38,27	40,52	20,25%	12,29%
Menorca	90.235	12.069	38,86	38,15	39,57	19,09%	11,24%

	Població		Edat mitjana			I. dependència: pobl. 65 anys i més/pobl. 16-64 anys	I. sobreenvelliment: pobl. 85 anys i més/ pobl. 65 anys i més
	Total	Pobl. 65 anys i més	Total	Homes	Dones		
Eivissa	117.698	12.822	38,10	37,71	38,52	14,73%	10,28%
Formentera	8.442	1.077	39,45	38,72	40,26	17,37%	11,05%

Font: IBESTAT

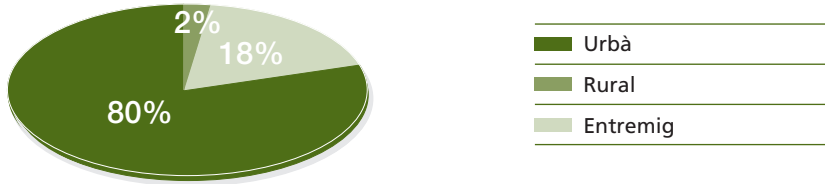
El 80% de la població gran resideix en un municipi urbà (més de 10.000 habitants), només a Palma (el 2007 hi vivien 51.925 persones) se'n concentra una gran part: quatre de cada deu persones grans residents a les Balears i gairebé la meitat dels que habiten en un municipi urbà. D'altra banda, els municipis classificats de rurals (menys de 2.000 habitants), hi resideix el 2,3% de la població més gran de 65 anys, encara que respecte a la seva població suposen el 20%; aquests són municipis envellits amb la particularitat que amb prou feines han tingut augments de població.

Taula 5 | *Revisió del padró 1.01.2007*

	POBLACIÓ	65 anys i més	% 65 anys (horitzontal)	% 65 anys (vertical)
ILLES BALEARS	1.030.650	141.054	13,69%	100
Rural	16.338	3.238	19,82%	2,30%
Entremig	151.532	25.449	16,79%	18,04%
Urbà	862.780	112.367	13,02%	79,66%
MALLORCA	814.275	115.086	14,13%	100
Rural	14.820	3.002	20,26%	2,61%
Entremig	105.476	19.295	18,29%	16,77%
Urbà	693.979	92.789	13,37%	80,63%
MENORCA	90.235	12.069	13,38%	100
Rural	1.518	236	15,55%	1,96%
Entremig	32.416	4.122	12,72%	34,15%
Urbà	56.301	7.711	13,70%	63,89%
EIVISSA	117.698	12.822	10,89%	100
Entremig	5.198	955	18,37%	7,45%
Urbà	112.500	11.867	10,55%	92,55%
FORMENTERA	8.442	1.077	12,76%	100
Entremig	8.442	1.077	12,76%	100,00%

Font: IBESTAT

Gràfic 8 | *Població de 65 anys i més segons la tipologia municipal.
Rev. padró 2007*



Els municipis amb més pes de gent gran respecte del total de la seva població són tots de l'interior de Mallorca, i hi destaquen Sant Joan, Ariany i Maria de la Salut en els quals un de cada quatre residents és una persona gran, i els que tenen un pes menor són municipis com Marratxí, Alcúdia, Eivissa, Calvià, Sant Josep o Ferreries on no arriben al 10% de la seva població.

En general, tots els municipis de l'interior presenten indicadors d'envelliment alts. Fins i tot en alguns d'aquests malgrat que la població gran no té un pes relatiu dels més elevats sí que mostren en altres índexs un procés de clar envelliment ja que tenen una estructura d'edats amb una base a la piràmide molt reduïda. És el cas d'Escorca, que amb un 17% de població més gran de 65 anys té una edat mitjana de gairebé 47 anys, o Estellencs amb un índex d'envelliment de quatre persones per cada menor de 16 anys i una taxa de dependència del 2,9. Una situació similar passa amb municipis com Banyalbufar i Algaida.

Els municipis que presenten indicadors més favorables són costaners o municipis propers a Palma o amb activitat productiva, com per exemple Marratxí, Alcúdia, Calvià, Ferreries, Sant Josep de sa Talaia, Eivissa, Son Servera, Inca, es Castell, Santa Eulària del Riu, Lluçmajor, Ciutadella, Sant Antoni de Portmany, Sant Lluís i d'altres.

Una gran part dels municipis, gairebé la meitat, tenen índexs d'envelliment alts i de dependència ascendants, amb valors que han superat la unitat tot i que encara n'hi ha alguns els índexs dels quals són inferiors a la resta i que presenten una piràmide d'edats jove.

Taula 6 | *Indicadors municipals. Revisió del padró 1.01.2007*

Municipi	Població 65 anys i més	Percentatge de la pobl. 65 anys i més (pobl. >64/pobl. municipi)*100	Edat mitjana	Índex d'envel·liment (pobl. 65 anys i més/ pobl.<16 anys)*100	Índex de dependència (pobl. 65 anys i més/ pobl. 16-64)*100	Índex de sobreenvelliment (pobl. >84/pobl. >64)*100
Illes Balears	141.054	13,69	39,20	85,65	19,46	12,01
Mallorca	115.086	14,13	39,39	88,00	20,25	12,29
Alaró	856	17,06	40,59	96,18	26,16	17,64
Alcúdia	1.696	9,73	36,78	56,74	13,30	10,91
Algaida	859	18,98	43,26	133,80	28,39	15,95
Andratx	1.609	14,71	40,48	96,23	21,01	12,06
Artà	1.271	18,69	41,38	111,30	28,96	14,95
Banyalbufar	111	18,78	45,56	185,00	26,43	16,22
Binissalem	1.016	15,00	38,89	78,94	22,73	12,50
Búger	264	24,86	45,95	211,20	39,23	12,12
Bunyola	807	13,93	39,85	78,58	20,39	11,52
Calvià	4.745	9,90	38,00	58,00	13,55	9,25
Campanet	558	21,78	43,71	151,63	34,11	13,44
Camps	1.628	18,59	42,41	130,87	27,65	15,48
Capdepera	1.410	12,95	39,17	84,43	18,07	10,35
Consell	452	13,90	38,98	77,26	20,41	14,82
Costitx	214	22,13	44,99	159,70	34,57	12,15
Deià	110	15,32	43,39	135,80	20,87	12,73
Escorca	50	17,24	46,52	416,67	21,93	24,00
Esporles	680	14,66	39,91	82,83	21,66	12,65
Estellencs	86	22,51	47,35	226,32	33,33	18,60
Felanitx	3.006	17,23	40,89	106,44	25,88	15,47
Fornalutx	138	19,11	43,87	127,78	28,99	12,32
Inca	3.622	12,80	37,41	69,27	18,62	11,32
Ll. de Vistalegre	243	20,56	43,18	140,46	31,72	12,76
Lloseta	773	14,07	38,67	81,37	20,50	9,96
Llubi	496	23,31	43,99	152,62	37,95	10,48
Llucmajor	3.977	11,97	38,59	73,03	16,71	10,49
Manacor	6.058	15,96	39,37	91,11	23,99	12,48
Mancor de la Vall	200	18,62	42,24	128,21	27,86	14,00
Maria de la Salut	518	24,73	44,00	168,73	40,79	10,23
Marratxí	2.725	8,76	36,28	44,13	12,26	10,31
Montuïri	628	23,98	44,84	173,96	38,53	14,33
Muro	1.367	20,28	42,21	135,88	31,30	12,95

Palma	51.925	13,55	39,11	87,83	19,09	12,54
Petra	635	22,78	43,50	143,67	37,13	12,60
Pollença	2.859	17,25	41,17	109,12	25,78	11,54
Porreres	1.089	21,56	43,24	156,24	33,34	15,61
sa Pobla	2.234	18,40	40,26	106,13	28,63	13,52
Puigpunyent	261	15,33	40,48	90,31	22,66	9,20
Sencelles	542	18,67	42,30	114,59	28,71	9,78
Sant Joan	474	25,40	45,85	203,43	40,90	16,67
Sant Llorenç des Cardassar	1.485	18,34	41,81	120,15	27,63	9,97
Santa Eugènia	257	17,26	41,58	98,47	26,47	11,28
Santa Margalida	1.453	13,70	39,07	87,37	19,39	10,39
Santa Maria del Camí	941	17,12	40,67	104,09	25,77	10,52
Santanyi	1.839	15,69	41,38	109,01	22,44	13,81
Selva	650	19,62	42,82	149,43	29,17	8,77
ses Salines	774	16,28	41,31	111,37	23,55	8,01
Sineu	717	22,08	43,17	138,42	35,62	12,97
Sóller	2.333	17,68	41,79	117,77	26,27	12,64
Són Servera	1.298	11,39	37,76	67,29	15,90	9,48
Valldemossa	358	18,12	42,96	134,08	26,50	16,48
Vilafranca de Bonany	553	21,07	42,32	124,55	33,97	14,83
Ariany	236	29,54	47,96	245,83	50,54	12,29
Menorca	12.069	13,38	38,86	80,82	19,09	11,24
Alaior	1.247	13,90	39,43	85,47	19,90	12,67
Ciutadella	3.580	12,78	38,27	74,00	18,27	10,59
Ferrieres	499	10,94	37,48	61,99	15,31	11,42
Maó	4.131	14,61	39,22	90,35	21,10	12,85
es Mercadal	613	12,67	39,91	91,22	17,25	9,95
Sant Lluís	859	13,39	39,44	77,18	19,34	8,96
es Castell	904	11,85	38,33	71,97	16,53	7,41
es Migjorn Gran	236	15,55	40,33	107,76	22,20	11,02
Eivissa	12.822	10,89	38,10	72,00	14,73	10,28
Eivissa	4.325	9,80	37,37	66,51	12,99	11,33
Sant Antoni de Portmany	2.323	11,68	38,20	76,16	16,00	10,55
Sant Josep	2.005	9,96	37,88	64,49	13,35	7,78
Sant Joan de Labritja	955	18,37	42,53	134,51	27,03	10,37
Santa Eulària del Riu	3.214	11,33	38,52	72,45	15,52	10,21
Formentera	1.077	12,76	39,45	92,53	17,37	11,05

Font: IBESTAT

Autora

SILVIA CARRETERO QUEVEDO

Pollença 1955. Llicenciada en Filosofia i Lletres. Tècnica des de 1990 de l'Institut d'Estadística de les Illes Balears, especialitzada en estadístiques de població, elaboració i anàlisi.

