

## **UNA MIRADA ALS PRINCIPALS INDICADORS DEL SISTEMA EDUCATIU DE LES ILLES BALEARS AL LLARG DE VINT ANYS**

*Rut Garí Ruiz*

*Marga Vives Barceló*

---

## RESUM

El present capítol mostra els principals indicadors del sistema educatiu de les Illes Balears al llarg de vint anys (del curs 2003-2004 al curs 2022-2023). El capítol incorpora dades relacionades amb l'evolució de la matrícula des de dues perspectives: la primera, la matriculació per etapes educatives i, la segona, la matriculació per titularitat de centre educatiu. El capítol també presenta una visió longitudinal de l'evolució de la matriculació de l'alumnat estranger i, complementàriament, descriu el nombre de centres nous creats durant aquests vint anys per a les etapes d'educació primària i/o ESO.

## RESUMEN

El presente capítulo muestra los principales indicadores del sistema educativo de las Illes Balears a lo largo de 20 años (del curso 2003-2004 al curso 2022-2023). El capítulo incorpora datos relacionados con la evolución de la matrícula desde dos perspectivas: la primera, la matriculación por etapas educativas y, la segunda, la matriculación por titularidad del centro educativo. El capítulo también presenta una visión longitudinal de la evolución de la matriculación del alumnado extranjero y, complementariamente, describe el número de centros nuevos creados durante estos 20 años para las etapas de educación primaria y/o ESO.

---

## 0. INTRODUCCIÓ

Des de la primera edició de l'Anuari de l'Educació l'any 2004 s'ha incorporat un capítol sobre el sistema educatiu de les Illes Balears que ha analitzat els principals indicadors educatius de la nostra comunitat de forma sistematitzada. En aquest capítol, es fa un recull de la mirada longitudinal de les dades de matrícula en els ensenyaments de règim general publicades edició rere edició des del curs 2003-2004 fins al curs 2022-2023; fet que permet identificar tendències a curt, mitjà i llarg termini, així com la seva distribució i continuïtat. Per entendre millor com el sistema educatiu de les Illes Balears ha fet front a l'increment de l'alumnat donat en les etapes obligatòries, es presenta l'evolució de la creació de nous centres d'educació primària i educació secundària obligatòria al llarg d'aquests vint anys.

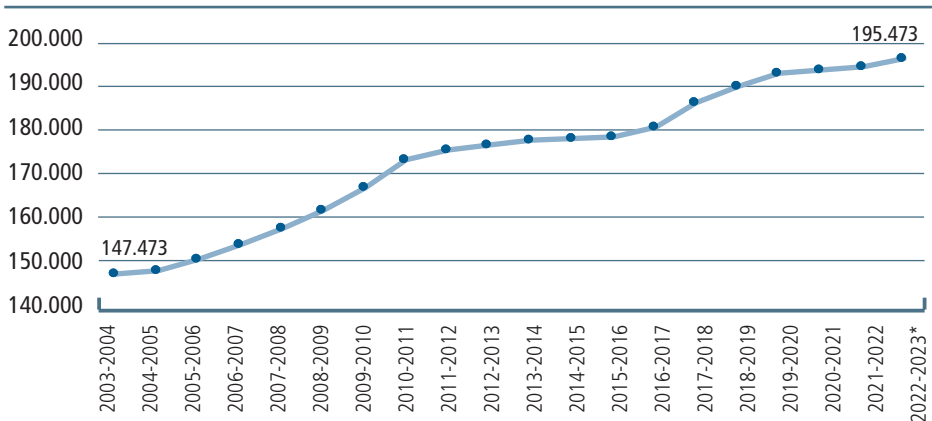
## 1. EVOLUCIÓ DE LA MATRÍCULA EN ENSENYAMENTS DE RÈGIM GENERAL

Aquest primer apartat descriu l'evolució del nombre d'alumnes de les Illes Balears matriculats en ensenyament de règim general a nivell autonòmic. La taula 1 detalla l'augment de 147.473 alumnes el curs 2003-2004 a 195.473 alum-

nes el curs 2022-2023. La variació ha estat de 48.000 alumnes en aquests vint anys, fet que suposa un augment de matrícula del 32,5 % des de l'inici del període analitzat. Quan s'analitza el nombre d'alumnes per ensenyament, cal tenir present que el canvi de «garantia social / PQPI» als ensenyaments FBP/CFGP i «altres programes formatius» no es va fer efectiu en un únic curs acadèmic, motiu pel qual tots conviuen durant el curs 2014-2015. Des de l'inici del període, EI, EP, ESO i batxillerat han augmentat un 31,7 %, un 22,8 %, un 25,9 % i un 20,2 %, respectivament. Cal destacar que els percentatges d'increment més alts s'han donat a educació especial (83,7 %), però sobretot als cicles formatius: des del seus inicis, FPB/CFGB ha variat un 109,2 %, els CFGM un 132,1 % els CFGS un 253,8 %.

El gràfic 1 resumeix l'evolució del nombre d'alumnes de les Illes Balears matriculats en ensenyaments de règim general entre els cursos 2003-2004 i 2022-2023. Com es pot veure, l'augment en la matrícula s'ha donat curs rere curs, sense cap període de retrocés. El curs amb major creixement respecte del curs anterior és el 2010-2011, amb un augment de 6.181 alumnes, i el de menor creixement, el 2015-2016, amb només 288 alumnes més que el curs anterior. El període comprès entre aquests dos cursos i el tram que comprèn els darrers tres cursos analitzats, ambdós posteriors a crisis econòmiques i socials, són els que presenten el creixement menys pronunciat al llarg dels vint anys.

**GRÀFIC 1:** Evolució del nombre d'alumnes d'ensenyaments de règim general a les Illes Balears entre els cursos 2003-2004 i 2022-2023.\*



(\*) Avançament de dades.

Nota: Inclou l'alumnat de batxillerat (règim ordinari, d'adults i a distància), BUP/COU (presencial i a distància) i batxillerat experimental. Inclou l'alumnat d'FP en modalitat presencial, a distància i dels cursos d'especialització.

Font avançament de dades: IAQSE amb dades de la DGPOC de la Conselleria d'Educació i Universitats.  
Font resta de dades: EDUCAbase.

**TAULA 1.** Evolució del nombre d'alumnes d'ensenyaments de règim general a les Illes Balears entre els cursos 2003-2004 i 2022-2023\*, per ensenyament. Increment total i increment percentual

Curs	Total	EE	EI	EP	ESO	Batxillerat (1)	FPB/CFGB	CFGM (2)	CFGS (2)	Garantia social/ PQPI	Altres programes formatius
2003-2004	147.473	509	29.994	57.166	40.300	11.706		4.288	2.221	1.289	
2004-2005	148.002	488	31.399	56.988	40.017	11.740		4.349	2.179	842	
2005-2006	150.572	485	32.884	57.619	39.987	12.003		4.422	2.341	831	
2006-2007	153.801	518	34.402	59.336	39.717	11.937		4.632	2.268	991	
2007-2008	157.617	514	35.848	61.412	39.541	12.074		4.793	2.530	905	
2008-2009	161.444	583	36.580	63.259	39.767	12.487		4.789	2.907	1.072	
2009-2010	166.719	515	39.313	63.954	39.934	12.648		5.382	3.327	1.646	
2010-2011	172.900	573	40.872	65.203	40.316	13.309		6.487	3.933	2.207	
2011-2012	174.958	611	42.072	65.641	40.675	13.316		6.538	3.992	2.113	
2012-2013	176.402	634	41.851	66.497	41.123	12.971		6.846	4.256	2.224	
2013-2014	177.262	644	41.658	67.255	41.434	12.175		7.176	4.507	2.413	
2014-2015	177.767	637	39.321	69.004	42.474	12.575	982	7.132	4.777	723	142
2015-2016	178.055	636	38.153	69.645	43.084	12.655	1.738	7.169	4.871		104
2016-2017	180.138	721	38.497	70.275	43.678	12.807	1.889	7.107	5.056		108
2017-2018	185.658	792	40.290	71.345	45.066	12.998	1.955	7.264	5.854		94
2018-2019	189.400	841	40.670	71.736	46.503	13.361	1.979	7.963	6.181		166
2019-2020	192.202	887	41.336	71.859	47.861	13.578	1.977	8.286	6.260		158
2020-2021	192.921	887	38.698	70.347	48.812	14.351	1.947	9.965	7.766		148
2021-2022	193.877	910	39.259	69.879	49.446	13.824	1.994	10.171	8.218		176
2022-2023*	195.473	935	39.500	70.209	50.754	14.065	2.054	9.952	7.858		146
increment total	48.000	426	9.506	13.043	10.454	2.359	1.072	5.664	5.637	-	146
increment percentual	32,5 %	83,7 %	31,7 %	22,8 %	25,9 %	20,2 %	109,2 %	132,1 %	253,8 %	-	102,8 %

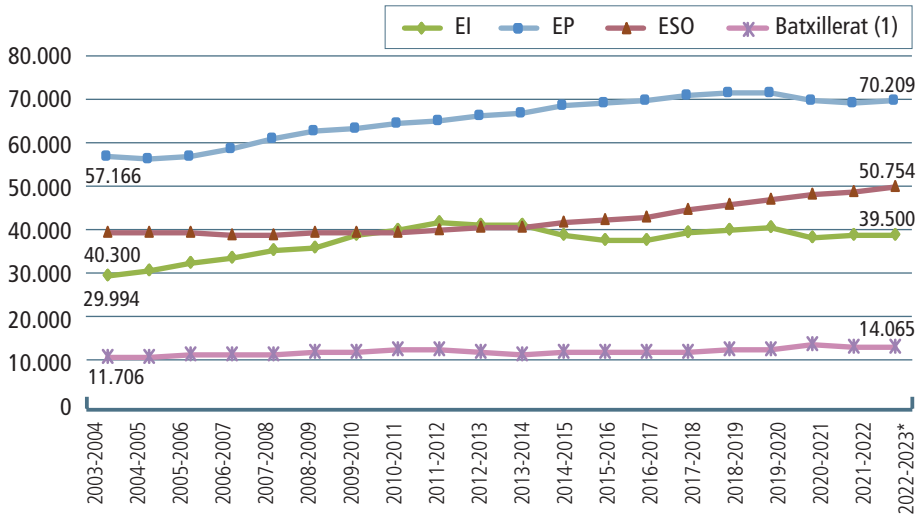
(\*) Avançament de dades.

(1) Inclou l'alumnat de batxillerat (règim ordinari, d'adults i a distància), BUP/COU (presencial i a distància) i batxillerat experimental.

(2) Inclou l'alumnat d'FP en modalitat presencial, a distància i dels cursos d'especialització.

Font avançament de dades: IAQSE amb dades de la DGPOC de la Conselleria d'Educació i Universitats.

Font resta de dades: EDUCAbase.

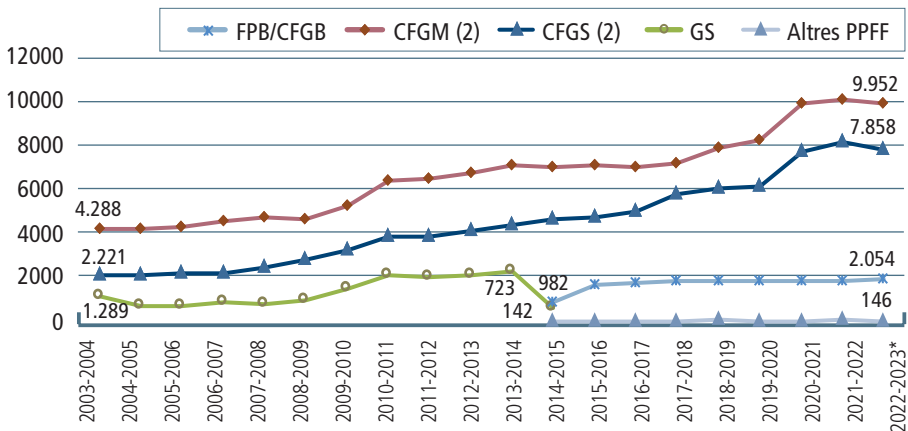
**GRÀFIC 2:** Evolució del nombre d'alumnes de les Illes Balears matriculats a EI, EP, ESO i batxillerat entre els cursos 2003-2004 i 2022-2023.\*

(\*) Avançament de dades.

(1) Inclou l'alumnat de batxillerat (règim ordinari, d'adults i a distància), BUP/COU (presencial i a distància) i batxillerat experimental.

Font avançament de dades: IAQSE amb dades de la DGPOC de la Conselleria d'Educació i Universitats.

Font resta de dades: EDUCAbase.

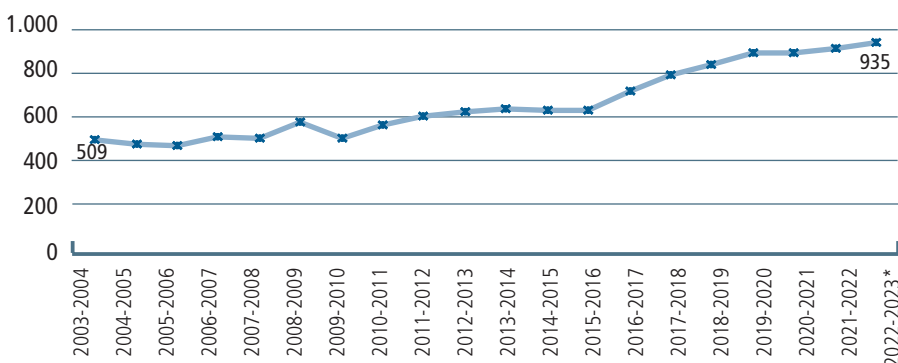
**GRÀFIC 3:** Evolució del nombre d'alumnes de les Illes Balears matriculats en els diferents cicles de formació professional i en programes formatius entre els cursos 2003-2004 i 2022-2023.\*

(\*) Avançament de dades.

(2) Inclou l'alumnat d'FP en modalitat presencial, a distància i dels cursos d'especialització.

Font avançament de dades: IAQSE amb dades de la DGPOC de la Conselleria d'Educació i Universitats.

Font resta de dades: EDUCAbase.

**GRÀFIC 4:** Evolució del nombre d'alumnes de les Illes Balears matriculats a ensenyaments d'educació especial entre els cursos 2003-2004 i 2022-2023

(\*) Avançament de dades.

Font avançament de dades: IAQSE amb dades de la DGPOC de la Conselleria d'Educació i Universitats.

Font resta de dades: EDUCAbase.

Els gràfics 2, 3 i 4 mostren l'evolució de la matrícula en cada un dels ensenyaments de règim general. Dels ensenyaments obligatoris, EP és el que mostra un creixement més constant al llarg del període, llevat dels cursos inicials i finals, mentre que ESO presenta un creixement més pronunciat a partir del curs 2013-2014. Dels ensenyaments no obligatoris, els CFGM i els CFGB són els que mostren creixements més pronunciats, com ja s'ha comentat. En educació especial, l'augment pronunciat en els vuit darrers cursos escolars es deriva de l'augment de diagnòstics clínics.

## 2. EVOLUCIÓ DE LA MATRÍCULA PER TITULARITAT I FINANÇAMENT DEL CENTRE

En aquest apartat es descriu l'evolució de la matrícula entre el curs 2003-2004 i el curs 2022-2023 segons la titularitat i tipus de finançament dels centres educatius. Val a dir que dins la categoria de «centre privat» es comptabilitzen els centres privats concertats i privats no concertats.

La taula 2 descriu el nombre de matrícules a Balears a ensenyaments de règim general en el període analitzat. Tot i les oscil·lacions que hi ha hagut durant aquests cursos, el nombre d'alumnat matriculat a tots els centres ha augmentat, com també s'aprecia al gràfic 5. Des del punt de vista intern, els privats no concertats són els que mostren el major augment, ja que han passat de tenir 6.851 alumnes matriculats a l'inici del període a 15.829 alumnes al final, el que suposa un augment del 131 %, mentre que l'augment dels centres públics ha estat d'un 38,4 % i el dels centres privats concertats, d'un 7,5 %.

**TAULA 2.** Evolució del nombre d'alumnes d'ensenyaments de règim general a les Illes Balears entre els cursos 2003-2004 i 2022-2023,\* per tipus de centre i finançament. Increment total i increment percentual

Curs	Total	Centres públics	Centres privats		
			Total	Privats concertats	Privats no concertats
2003-2004	147.473	92.094	55.379	48.528	6.851
2004-2005	148.002	93.232	54.770	48.791	5.979
2005-2006	150.572	95.410	55.162	48.898	6.264
2006-2007	153.801	98.004	55.797	49.131	6.666
2007-2008	157.617	101.001	56.616	50.228	6.388
2008-2009	161.444	104.167	57.277	50.839	6.438
2009-2010	166.719	108.198	58.521	50.405	8.116
2010-2011	172.900	112.467	60.433	51.074	9.359
2011-2012	174.958	114.390	60.568	51.046	9.522
2012-2013	176.402	114.975	61.427	52.311	9.116
2013-2014	177.262	116.182	61.080	52.446	8.634
2014-2015	177.767	114.381	63.386	53.018	10.368
2015-2016	178.055	115.288	62.767	53.424	9.343
2016-2017	180.138	117.648	62.490	53.361	9.129
2017-2018	185.658	120.409	65.249	53.879	11.370
2018-2019	189.400	122.527	66.873	51.467	15.406
2019-2020	192.202	124.664	67.538	53.937	13.601
2020-2021	192.921	127.018	65.903	53.108	12.795
2021-2022	193.877	126.773	67.104	52.515	14.589
2022-2023*	195.473	127.480	67.993	52.164	15.829
<b>Increment total</b>	<b>48.000</b>	<b>35.386</b>	<b>12.614</b>	<b>3.636</b>	<b>8.978</b>
<b>Increment percentual</b>	<b>32,5 %</b>	<b>38,4 %</b>	<b>22,8 %</b>	<b>7,5 %</b>	<b>131,0 %</b>

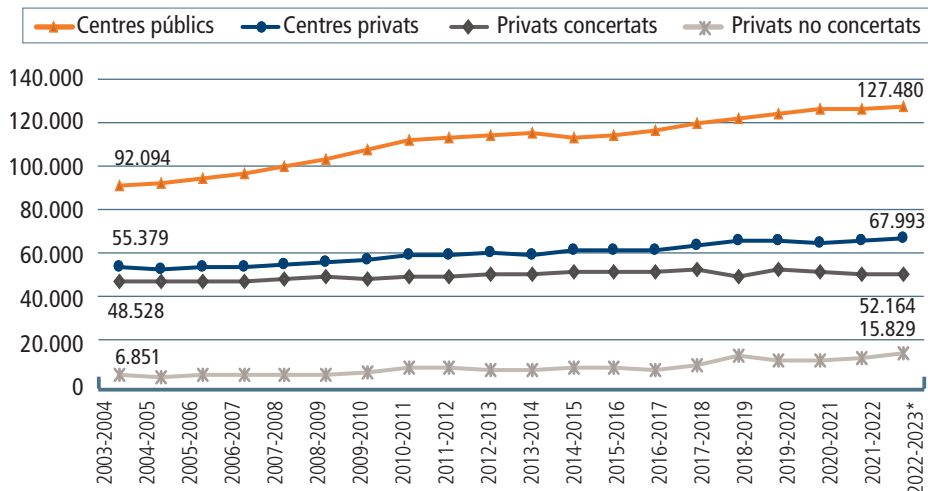
(\*) Avançament de dades.

Font avançament de dades: IAQSE amb dades de la DGPOC de la Conselleria d'Educació i Universitats.

Font resta de dades: EDUAbase.

El gràfic 6 se centra en la distribució de l'increment global dels 48.000 alumnes entre els diferents tipus de centre. Com es pot observar, l'absorció d'aquests alumnes ha estat, majoritàriament, a centres públics (73,7 %), on s'ha augmentat un total de 35.386 alumnes des del curs 2003-2004 fins al curs 2022-2023. Els centres privats han augmentat 12.614 alumnes (26,2 % restant), que es reparteix en 3.636 alumnes als centres privats concertats (7,6 %) i 8.978 alumnes als centres privats no concertats (18,7 %).

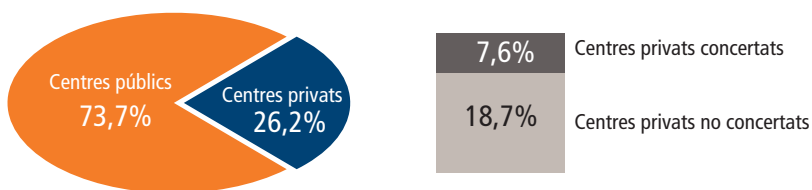
**GRÀFIC 5:** Evolució del nombre d'alumnes d'ensenyaments de règim general a les Illes Balears entre els cursos 2003-2004 i 2022-2023,\* per tipus de centre i finançament.



(\*) Avançament de dades.

Font avançament de dades: IAQSE amb dades de la DGPOC de la Conselleria d'Educació i Universitats.  
 Font resta de dades: EDUCAbase.

**GRÀFIC 6:** Distribució de l'increment del nombre d'alumnes d'ensenyaments de règim general a les Illes Balears entre els cursos 2003-2004 i 2022-2023,\* per tipus de centres i finançament.



(\*) Avançament de dades.

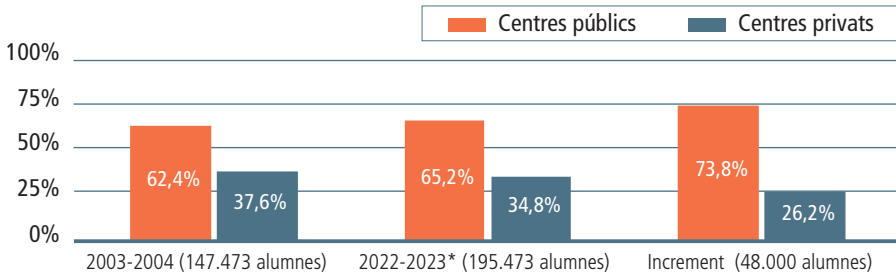
Font avançament de dades: IAQSE amb dades de la DGPOC de la Conselleria d'Educació i Universitats.  
 Font resta de dades: EDUCAbase.

Finalment, en el gràfic 7 es compara la distribució d'alumnat de centres públics i centres privats a l'inici i al final del període amb la distribució de l'alumnat incrementat total. En el curs 2003-2004, els centres públics acolliren el 62,4 % de tot l'alumnat d'aquell curs, mentre que, al curs 2022-2023, hi estaven matriculats



el 65,2 % de l'alumnat d'aquest curs. En canvi, la repartició de l'increment dels 48.000 alumnes no ha seguit la mateixa tendència ja que els centres públics han absorbit el 73,8 % d'aquests 48.000 alumnes.

**GRÀFIC 7:** Distribució de l'alumnat d'ensenyaments de règim general a les Illes Balears en els cursos 2003-2004 i 2022-2023\* i distribució de l'increment d'alumnat entre aquests mateixos cursos, per tipus de centre



(\*) Avançament de dades.

Font avançament de dades: IAQSE amb dades de la DGPOC de la Conselleria d'Educació i Universitats.

### 3. EVOLUCIÓ DE LA MATRÍCULA DE L'ALUMNAT ESTRANGER

Analitzar el comportament del nombre d'alumnes estrangers als centres de la nostra comunitat autònoma al llarg d'aquests vint anys esdevé necessari i bàsic per complementar la fotografia del sistema educatiu balear. La taula 3 recull el nombre d'alumnes matriculats a cada curs des del 2003-2004, el nombre d'alumnat estranger que hi estava matriculat i la proporció que representen a cada curs. El nombre d'alumnes estrangers s'ha incrementat un 131,8 %, augmentant de 14.867 alumnes estrangers en el curs 2003-2004 a 34.468 alumnes en el curs 2022-2023. Des del punt de vista de la proporció, s'ha passat del 10,1 % d'alumnat estranger en el curs 2003-2004 al 17,6 % en el curs 2022-2023, que representa el percentatge més alt de tots els cursos recollits en aquesta taula.

El gràfic 8 representa l'evolució del nombre d'alumnat estranger en el període analitzat. Com es pot observar, en el tram que abasta els vuit primers cursos del període hi ha un augment d'alumnat estranger curs rere curs. Entre el 2011-2012 i el 2015-2016 es dona un procés de retrocés a cada curs i, a partir del curs 2016-2017, es torna a observar una tendència creixent. Cal dir que, en aquest darrer tram, el creixement es desaccelera bruscament en el curs posterior a la pandèmia, 2020-2021, però es mostra més notable en els cursos posteriors en què apareixen els percentatges més alts de tot l'històric; augmenta la població escolar i augmenta la població estrangera dins aquesta.

**TAULA 3.** Evolució del nombre i la proporció d'alumnes estrangers d'ensenyaments de règim general a les Illes Balears entre els cursos 2003-2004 i 2022-2023.\* Increment total i increment percentual

Curs	Alumnat total	Alumnat estranger	Proporció
2003-2004	147.473	14.867	10,1 %
2004-2005	148.002	16.384	11,1 %
2005-2006	150.572	18.531	12,3 %
2006-2007	153.801	20.736	13,5 %
2007-2008	157.617	22.724	14,4 %
2008-2009	161.444	24.963	15,5 %
2009-2010	166.719	26.290	15,8 %
2010-2011	172.900	26.971	15,6 %
2011-2012	174.958	25.699	14,7 %
2012-2013	176.402	25.794	14,6 %
2013-2014	177.262	25.503	14,4 %
2014-2015	177.767	25.107	14,1 %
2015-2016	178.055	24.420	13,7 %
2016-2017	180.138	24.588	13,6 %
2017-2018	185.658	25.775	13,9 %
2018-2019	189.400	27.446	14,5 %
2019-2020	192.202	29.827	15,5 %
2020-2021	192.921	30.227	15,7 %
2021-2022	193.877	31.577	16,3 %
2022-2023*	195.473	34.468	17,6 %
<b>Increment total</b>	<b>48.000</b>	<b>19.601</b>	
<b>Increment percentual</b>	<b>32,5 %</b>	<b>131,8 %</b>	

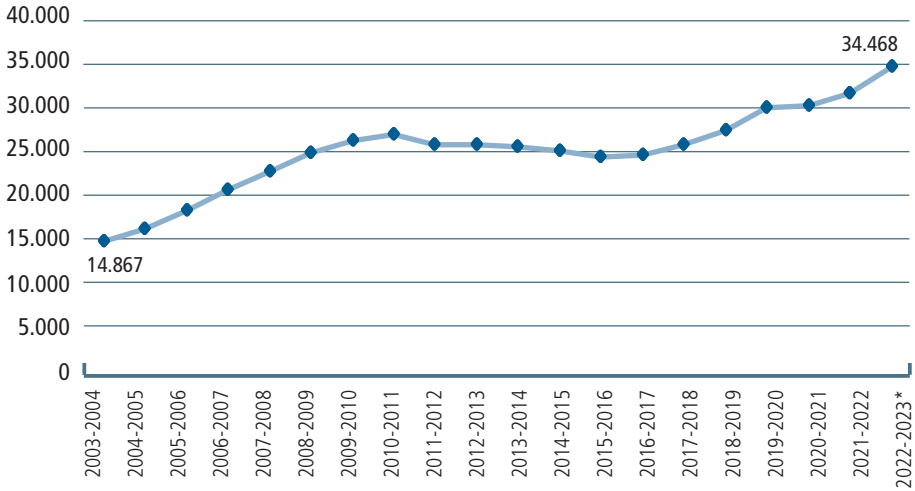
(\*) Avançament de dades.

Font avançament de dades: IAQSE amb dades de la DGPOC de la Conselleria d'Educació i Universitats.

Font resta de dades: EDUCAbase.

### 3.1 Evolució de la matrícula de l'alumnat estranger en ensenyaments obligatoris per titularitat del centre

La taula 4 mostra l'evolució del nombre d'alumnes estrangers d'EP i ESO a les Illes Balears des del curs 2003-2004 fins al curs 2022-2023 i la seva distribució segons el tipus de centre en el qual estan matriculats. Al llarg d'aquests vint anys, els alumnes estrangers d'EP i ESO han augmentat en 13.251 alumnes, fet que suposa un increment del 123 % des de l'inici del període. Els centres públics mostren un augment del 88,5 %, mentre que els centres privats, del 254,6 %.

**GRÀFIC 8:** Evolució del nombre d'alumnes estrangers d'ensenyaments de règim general a les Illes Balears entre els cursos 2003-2004 i 2022-2023.\*

(\*) Avançament de dades.

Font avançament de dades: IAQSE amb dades de la DGPOC de la Conselleria d'Educació i Universitats.  
Font resta de dades: EDUCAbase.

**TAULA 4.** Evolució del nombre d'alumnes estrangers matriculats en centres d'EP i ESO a les Illes Balears entre els cursos 2003-2004 i 2022-2023,\* per titularitat de centre. Increment total i increment percentual

Curs	Total	Centres públics	Centres privats
2003-2004	10.769	8.528	2.241
2004-2005	12.064	9.738	2.326
2005-2006	13.830	11.126	2.704
2006-2007	15.384	12.582	2.802
2007-2008	16.695	13.784	2.911
2008-2009	18.442	14.976	3.466
2009-2010	18.502	14.660	3.842
2010-2011	18.102	13.956	4.146
2011-2012	17.394	13.615	3.779
2012-2013	16.870	12.920	3.950
2013-2014	16.430	12.287	4.143
2014-2015	16.367	11.898	4.469
2015-2016	16.212	11.918	4.294

continua

Curs	Total	Centres públics	Centres privats
2016-2017	16.650	12.244	4.406
2017-2018	17.319	12.462	4.857
2018-2019	18.677	13.113	5.564
2019-2020	20.282	14.080	6.202
2020-2021	20.543	14.342	6.201
2021-2022	21.530	14.430	7.100
2022-2023*	24.020	16.074	7.946
<b>Increment total</b>	<b>13.251</b>	<b>7.546</b>	<b>5.705</b>
<b>Increment percentual</b>	<b>123,0 %</b>	<b>88,5 %</b>	<b>254,6 %</b>

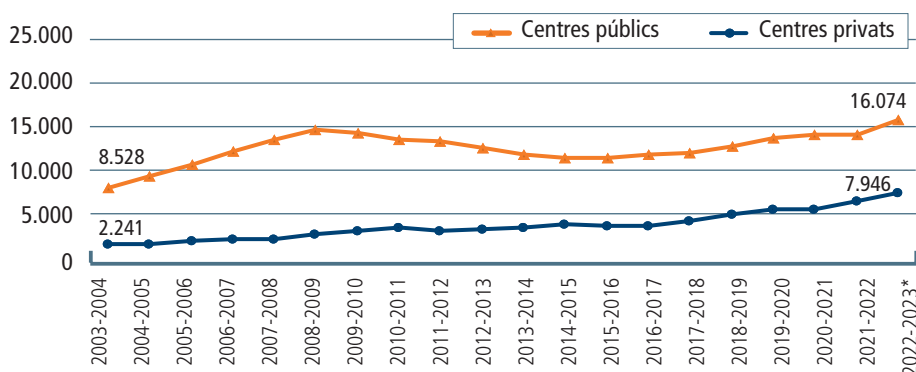
(\*) Avançament de dades.

Font avançament de dades: IAQSE amb dades de la DGPOC de la Conselleria d'Educació i Universitats.

Font resta de dades: EDUCAbase.

El gràfic 9 mostra clarament que el nombre d'alumnes estrangers en els centres privats manté una tendència creixent curs rere curs, mentre que el dels centres públics mostra un augment fins al curs 2008-2009 i a continuació un període de reducció. A partir del curs 2015-2016 el nombre d'alumnat estranger torna a augmentar curs rere curs en els centres públics i no es torna a superar el màxim aconseguit el curs 2008-2009 fins al 2022-2023.

**GRÀFIC 9:** Evolució del nombre d'alumnes estrangers matriculats en centres d'EP i ESO a les Illes Balears entre els cursos 2003-2004 i 2022-2023\*, per titularitat de centre



(\*) Avançament de dades.

Font avançament de dades: IAQSE amb dades de la DGPOC de la Conselleria d'Educació i Universitats.

Font resta de dades: EDUCAbase.

#### 4. EVOLUCIÓ DE LA CREACIÓ DE NOUS CENTRES D'ENSENYAMENTS OBLIGATORIS PER TITULARITAT DEL CENTRE

En aquest apartat es presenta una recopilació del nombre de centres educatius d'EP i/o ESO segons si són centres públics o privats que s'han creat al llarg d'aquests vint anys. En aquest cas, el desglossament dels centres privats ha estat entre aquells centres que apliquen el sistema educatiu nacional i els que apliquen un sistema educatiu estranger.

La taula 5 mostra que s'han creat un total de 50 centres des del curs 2003-2004 fins al curs 2022-2023: 34 centres públics, que corresponen al 68 % de tots els centres nous, i 16 centres privats dels quals 6 segueixen el sistema educatiu nacional (12 %) i 10 un sistema educatiu estranger (20 %). És interessant observar que durant els dos darrers cursos escolars no s'han creat centres nous. Val a dir que al curs 2018-2019 hi va haver una divisió administrativa de centres públics ja existents, per tant, si bé físicament no es crearen centres nous, administrativament sí, per això en aquesta taula no es comptabilitzen.

**TAULA 5.** Evolució de la creació de nous centres d'EP i/o ESO a les Illes Balears entre els cursos 2003-2004 i 2022-2023,\* per tipus de centre i sistema educatiu. Distribució dels centres creats

Curs	Total	Centres públics	Centres privats	Centres privats amb s. e. nacional	Centres privats amb s. e. estranger (cde)
2003-2004	3	2	1		1
2004-2005	8	7	1	1	
2005-2006	7	7			
2006-2007	1		1	1	
2007-2008	7	7			
2008-2009	2	2			
2009-2010	2	2			
2010-2011	3	2	1		1
2011-2012	2	1	1		1
2012-2013					
2013-2014	2		2	1	1
2014-2015	2	1	1		1
2015-2016	2	1	1		1
2016-2017	2	1	1		1
2017-2018	3	1	2	2	
2018-2019	2	**	2		2
2019-2020	1		1	1	

continua

Curs	Total	Centres públics	Centres privats	Centres privats amb s. e. nacional	Centres privats amb s. e. estranger (cde)
2020-2021	1		1		1
2021-2022					
2022-2023*					
<b>Total</b>	<b>50</b>	<b>34</b>	<b>16</b>	<b>6</b>	<b>10</b>
<b>Distribució</b>	<b>100 %</b>	<b>68,0 %</b>	<b>32,0 %</b>	<b>12,0 %</b>	<b>20,0 %</b>

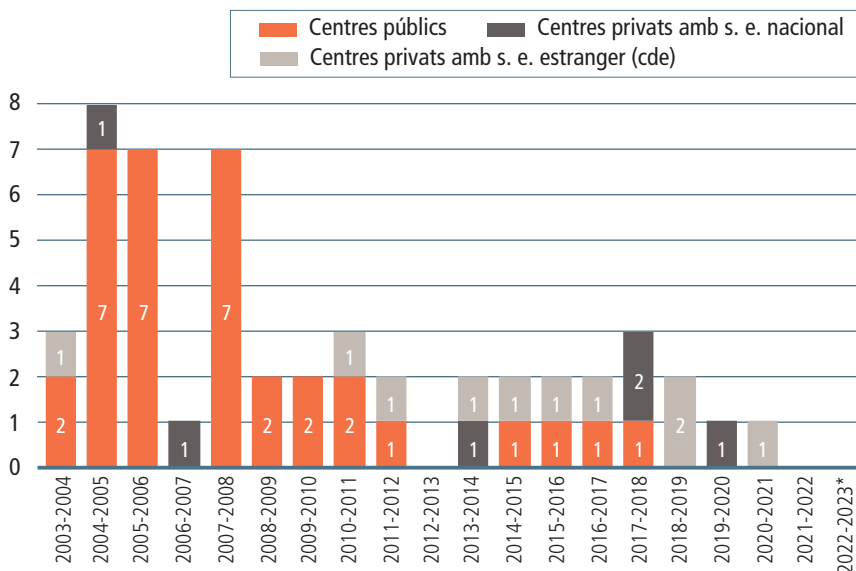
(\*) Avançament de dades.

(\*\*) No es creen centres nous però sí que hi ha una divisió administrativa de centres ja existents.

Font de dades: IAQSE amb dades de la DGPOC de la Conselleria d'Educació i Universitats.

El gràfic 10 mostra que la creació de centres no ha estat homogènia al llarg dels cursos analitzats. En la primera meitat del període es varen crear el 70 % de tots els centres (35 de 50), dels quals el 86 % varen ser centres públics (30 de 35). En la segona meitat, es varen crear els 30 % de centres restants (15 de 50), dels quals el 73 % han estat centres privats (11 de 15). D'aquest darrer grup de centres, la creació de centres privats amb ensenyament estranger es concentra majoritàriament en la segona meitat.

**GRÀFIC 10:** Evolució de la creació de nous centres d'EP i/o ESO a les Illes Balears entre els cursos 2003-2004 i 2022-2023,\* per tipus de centre i sistema educatiu



(\*) Avançament de dades.

Font avançament de dades: IAQSE amb dades de la DGPOC de la Conselleria d'Educació i Universitats.

#### 4. TANCAMENT

El capítol té com a objectiu descriure la fotografia dels darrers vint anys del sistema educatiu a les Illes Balears. Per aquest motiu, s'ha dividit en quatre seccions. A la primera, es descriu l'evolució de la matrícula per etapes educatives, s'hi mostra com l'alumnat de Balears matriculat a règim general ha augmentat en 48.000 persones des del curs 2003-2004; tot arribant el curs 2022-2023 a 195.473 alumnes. Aquest augment ha suposat un 32,5 % més d'alumnes, especialment a les etapes de cicles formatius; al CFGS ha augmentat al voltant del triple, un 252,4 % i al voltant del doble als CFGM (132,1 %). Es destaca també l'augment a educació especial, del 83,7 %, a causa de l'augment de diagnòstics clínics.

Respecte a la matriculació de l'alumnat de Balears per tipus de centre, els centres públics en el primer curs analitzat (2003-2004) acollien el 62,4 % de tot l'alumnat i el curs 2022-2023, un 65,2 %. Dels 48.000 alumnes nous al llarg d'aquest anys, el 73,8 % s'han matriculat majoritàriament a centres públics.

El nombre d'alumnes estrangers ha augmentat en major mesura que el nombre total d'alumnes en aquests vint anys, ja que la proporció d'alumnat estranger en el curs 2003-2004 era del 10,1 % mentre que en el curs 2022-2023 era del 17,6 %. De l'alumnat estranger d'EP i ESO destaca el creixement continu que es dona en els centres privats.

Dels 50 centres d'EP i ESO que s'han creat en aquests vint anys, el 68 % són centres públics i la majoria es varen construir en la primera meitat del període, mentre que del 28 % de centres nous privats, la majoria dels centres segueixen un sistema educatiu estranger i es varen crear en la segona meitat del període.

#### 5. REFLEXIONS

Les dades presentades en aquest article s'han de posar en context tenint en compte que des del curs 2003-2004 fins al curs 2022-2023 s'han succeït diverses crisis i èpoques de bonança econòmica que han provocat moviments de població amb les conseqüents variacions del nombre d'alumnat que el sistema educatiu balear ha hagut de gestionar.

Fins al curs 2009-2010, es dona una època de creixement econòmic que es reflecteix en l'augment del nombre d'alumnat a les Illes Balears. En els ensenyaments obligatoris, el sistema educatiu dona resposta a aquest increment amb la construcció de centres educatius nous. Fins al curs 2011-2012, aproximadament a la meitat del període analitzat, es construeixen 35 centres d'EP i ESO, dels quals 30 són centres públics, que suposen el 70 % de tots els centres nous construïts en el període analitzat.

En el curs 2010-2011 queda palès l'efecte de la crisi econòmica que va començar dos anys abans, en el 2008, ja que en els cursos següents s'observa una desacceleració en l'augment d'alumnat respecte dels cursos anteriors i una tendència a la disminució del percentatge d'alumnat estranger, arribant a un 13,6 %, el 2015-2016, el percentatge més baix de tot el període.

A partir del curs 2016-2017, dos anys després del fi de la crisi econòmica, en el 2014, el nombre d'alumnat estranger augmenta ràpidament curs rere curs i s'observa com els centres privats absorbeixen més proporció d'aquest alumnat que en cursos anteriors. Aquest esdeveniment segurament té a veure amb la creació de centres nous que apliquen un sistema educatiu estranger, que es concentra en la segona meitat del període analitzat i que conformen el 70 % d'aquests tipus de centres construïts en els vint anys analitzats.

La pandèmia també va tenir efectes en el nombre d'alumnes. L'augment de la matrícula del curs 2021-2022, després del confinament el març del 2020, es desaccelera de nou i coincideix amb un estancament del nombre d'alumnat estranger, i es va recuperant a poc a poc en els dos cursos següents juntament amb l'augment dels alumnes estrangers.

D'altra banda, s'ha de tenir en compte que hi ha hagut un augment notable en l'alumnat d'educació especial perquè la detecció ha augmentat any rere any (el 95 % dels casos són diagnòstics clínics) i el sistema educatiu de les Illes Balears ha donat resposta amb l'increment del nombre d'unitats d'aules UEECO en centres ordinaris i d'unitats en centres d'educació especial.

A mode de conclusió, l'anàlisi de l'evolució d'aquests indicadors mostra que el sistema educatiu de les Illes Balears ha estat flexible i ha treballat per atendre l'increment de demanda dels alumnes que s'han anat incorporant al llarg dels vint cursos analitzats.



## REFERÈNCIES

EDUCAbase. *Estadística de las Enseñanzas no universitarias*. Subdirección General de Estadística y Estudios del Ministerio de Educación y Formación Profesional. <<https://www.educacionyfp.gob.es/servicios-al-ciudadano/estadisticas/no-universitaria.html>>

IAQSE (2023). *Estadístiques d'escolarització i resultats acadèmics dels ensenyaments no universitaris de règim general. Avançament de dades. Illes Balears. Curs 2021-2022*. Conselleria d'Educació i Formació Professional. <<http://iaqse.caib.es/cat/indicadors.html>>

INEbase. *Cifras de población y Censos demográficos*. Instituto Nacional de Estadística. <<https://www.ine.es/i/index.htm>>

