

VERGE DE LLUC, UNA ESCOLA PER A TOTHOM

Rita L. Reus Costa

Sílvia Caraballo Miralles

Indiana Mas Mir

Iñaki Aicart i Fito

RESUM

Aquest article pretén donar a conèixer la realitat, la metodologia i l'experiència de treball de l'escola CEIP Verge de Lluc com a pràctica positiva d'inclusió. En primer lloc feim una introducció i contextualització en què explicam l'actualitat social del centre. A continuació, ens anam endinsant en la realitat metodològica explicant les bases i els fonaments que sustenten el projecte. Seguidament, exposam l'organització del dia a dia i les claus logístiques que fan possible treballar en la inclusió a l'escola. Finalment, aportam alguns models d'èxit com a exemples de pràctiques que afavoreixen que cada infant pugui treballar al seu ritme i de manera que es respectin les seves necessitats.

RESUMEN

Este artículo pretende dar a conocer la realidad, la metodología y la experiencia de trabajo de la escuela CEIP Verge de Lluc como práctica positiva de inclusión. En primer lugar, realizamos una introducción y contextualización en que explicamos la actualidad social del centro. A continuación, vamos profundizando en la realidad metodológica explicando las bases y los fundamentos que sustentan el proyecto. Posteriormente, exponemos la organización del día a día y las claves logísticas que hacen posible trabajar la inclusión en la escuela. Finalmente, aportamos algunos modelos de éxito a modo de ejemplo de prácticas que favorecen que todo el alumnado pueda trabajar a su ritmo y de forma que se respeten sus necesidades.

1. INTRODUCCIÓ

Posar el focus en la feina que es pot fer en una escola com el CEIP Verge de Lluc, enfocant l'objectiu de la càmera en el que passa dins de les seves quatre parets, pot fer que perdem la nitidesa de la resta de la imatge. Aquest és un article que explica el que volen ser bones pràctiques cap a la inclusió educativa i social. Les bones idees que aporta, la bona voluntat i el treball dels i les professionals que hi fan feina i les millores que s'han aconseguit en aquest centre en els darrers anys en temes com la convivència, l'aprenentatge, en la relació amb les famílies i el barri o en la projecció de l'escola en l'imaginari social no han de fer borrosos els segons plans de la foto o fins i tot fer oblidar el que queda fora de l'enquadrament.

La nostra escola forma part d'un sistema escolar regit per unes polítiques educatives. Podem fer tota la força que vulguem vogant cap a la inclusió educativa en un marc legislatiu que en teoria amplia horitzons amb noves lleis educatives estatals i autonòmiques que lloen la inclusió educativa o, fins i tot, la reconeixen com un dret humà, tal com fa la LOMLOE. Però si fora del paper el

que trobam són situacions com la de la polaritzada i dispar segregació escolar que tenim al municipi de Palma, ja no és tan fàcil xerrar d'inclusió.

Es pot xerrar d'escola inclusiva dins un sistema escolar que segrega l'alumnat que ve de les classes més populars, l'alumnat migrant, el de minories ètniques o aquell amb altres necessitats de tipus emocional, educatiu o socioeconòmic? No tenim cap dubte que no. Incloure i segregar són termes molt oposats. Per parlar d'escola inclusiva hem de posar també el focus en la construcció d'un sistema escolar inclusiu (i qualcú afegirà en una societat inclusiva) que elimini la segregació escolar.

Realitats com la nostra, amb un 51,4% d'alumnat amb NESE a primària en el curs 2020-2021 en una zona escolar on la mitjana d'alumnat amb NESE de totes les escoles és del 23,3%, o el gran interès que ha despertat en moltes escoles i instituts la creació d'una xarxa contra la segregació escolar a Palma –on veim que casos com el nostre es van repetint una vegada i una altra– indiquen que fora de les nostres quatre parets hi ha molta feina per fer encara per aconseguir una escola inclusiva. Que més enllà de teories o voluntats polítiques falta posar els peus a dins el fang per posar ordre a una situació que ve de legislatures i legislatures de mirar cap a una altra banda. Perquè, en definitiva, del que estam parlant és d'igualtat d'oportunitats i és difícil arribar-hi si des dels primers ensenyaments ja hi ha diferències tan grans entre els diferents centres escolars.

Tenint en compte la importància del context local i tornant al barri de Verge de Lluc, en les següents línies i paràgrafs descriurem el que amb la millor determinació feim i ens proposam en aquesta emocionant escola per arribar a port gràcies a la llum que ens guia des del far de l'educació inclusiva.

2. CONTEXTUALITZACIÓ

El CEIP Verge de Lluc és una escola d'una línia situada al barri del mateix nom, a l'extraradi de Palma. És un dels barris més vulnerables de la ciutat (Ajuntament de Palma, 2016) i amb la taxa d'instrucció més baixa. Es tracta d'un entorn urbà amb nombrosos habitatges de protecció oficial que daten dels inicis dels anys 60.

Actualment, ens organitzam en tres comunitats, que acullen un total de 164 infants d'entre 3 i 12 anys. En relació amb les característiques de l'alumnat de l'escola, és important destacar que molts d'infants que comencen educació infantil no arriben a finalitzar els estudis de primària a l'escola a causa de la gran mobilitat de les famílies, ja que és comú que els pares o les mares es traslladin durant alguns mesos al seu país d'origen, que visquin en països diferents o que els germans estiguin separats. L'aparició i la desaparició de les famílies és un fet normalitzat a la nostra escola que, juntament amb la incorporació de nou alumnat al llarg del curs, fa que els grups variïn contínuament. Aquest entramat de situacions familiars provoca un clima emocional de gran tensió en la dinàmica

de centre: sentiment d'abandonament, dificultat per establir vincles, sentiment de pèrdua, incomprensió de les situacions i incertesa. Per tal de poder donar resposta a totes les necessitats dels nostres infants, fa nou cursos que vàrem començar un canvi metodològic.

3. METODOLOGIA

La nostra metodologia d'ambients d'aprenentatge / espais d'aprenentatge l'entendem com una metodologia centrada en un enfocament inclusiu, des del treball competencial i afavorint l'autonomia de l'alumnat. Se cerca, en tot moment, una implicació activa dels alumnes en el seu procés d'aprenentatge.

L'escola s'organitza amb ambients o espais d'aprenentatge relacionats amb una temàtica o àrea curricular.

"Aquests han de ser motors per a la reflexió, per a l'experimentació, per al descobriment, per a la manipulació... Així entenem els ambients d'aprenentatge com espais de construcció, d'intercanvi, estimuladors i reflexius, tant per als alumnes com per al professorat" (Duarte, 2003).

"Són espais que han de permetre a l'infant prendre decisions, provar estratègies diferents, pensar, saber i descobrir. On els infants han de poder resoldre problemes per si mateixos, amb suport dels seus companys o mestres, en el qual poden prendre les seves pròpies decisions, aprendre del fracàs i l'error i emprar els seus resultats per a resoldre nous problemes en contextos diferents" (Riera, Ferrer, Ribas, 2014).

Cada un dels espais està organitzat en microespais que treballen aspectes específics on l'infant pot trobar propostes i materials diferents. A cada espai hi ha un mestre responsable i referent. D'aquesta manera asseguram una continuïtat amb les propostes, l'organització i el seguiment de l'alumnat en aquell àmbit de treball.

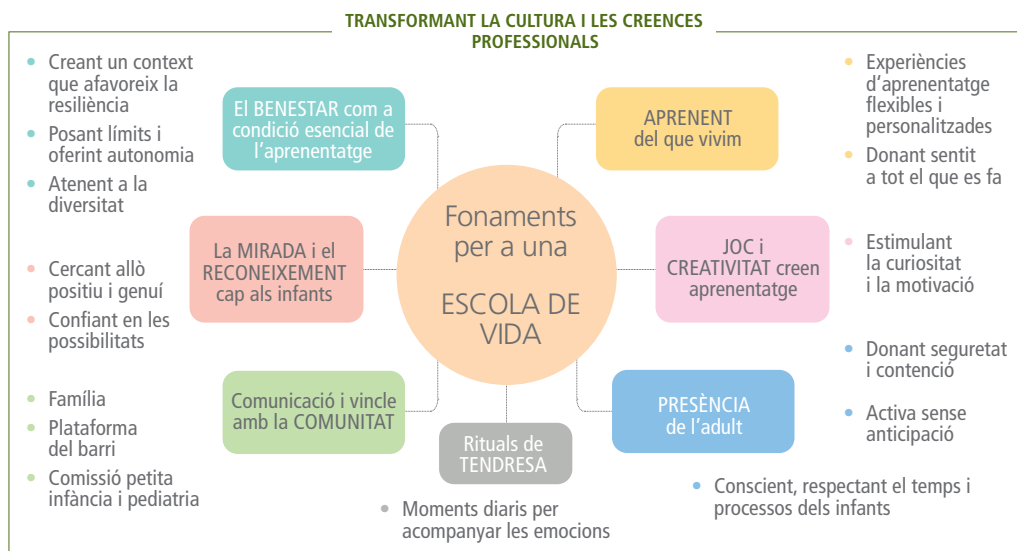
Els objectius d'introduir la metodologia d'espais d'aprenentatge són:

- Afavorir la participació activa, l'autonomia i la motivació en l'aprenentatge.
- Atendre les necessitats socioemocionals de l'alumnat i afavorir la motivació cap a l'aprenentatge.
- Ajudar els alumnes a comprendre's a si mateixos i a comprendre l'entorn físic i social, a trobar el sentit als aprenentatges per tal d'afavorir una implicació activa dels alumnes en el seu procés de desenvolupament i aprenentatge.
- Fer que els infants siguin els veritables protagonistes dels seus aprenentatges, i que aquests es donin de manera significativa: fent, sentint i pensant.
- Afavorir la interdisciplinarietat i la globalitat dels aprenentatges.

- Crear situacions i espais provocatius/motivadors per als infants: nous reptes, noves motivacions..., ambients pensats i preparats per investigar, tocar, ensumar, escoltar, pensar, xerrar, crear, sentir...
- Afavorir la inclusió respectant les identitats dels alumnes i la diversitat cultural.
- Generar el plaer i el desig d'aprendre.
- Generar reptes i conflictes cognitius.
- Treballar la capacitat d'autoconfiança i autosuficiència.

L'organització dels espais físics serà també ben important en aquesta metodologia. Intentam convertir els espais en llocs bells, amables i que afavoreixin experiències positives. Com recomana l'anomenada *neuroarquitectura*, volem disposar d'edificis, estructures i espais harmònics i amplis, que facilitin el benestar i potenciïn les capacitats personals i socials. Aplicat a les escoles, es recomanen aules amples, amb grans finestres i abundant llum natural, jardins i arbres, espais oberts i zones verdes, decoracions diàfanes i amables, dibuixos i pintures agradables, so i temperatura adequats. Tot això facilita la concentració, la calma, el benestar emocional i la salut en general, el desenvolupament de les tasques i les relacions interpersonals, que potenciïn les emocions més agradables, la motivació i els processos d'aprenentatge i de memòria (Mora, 2017).

4. ELS FONAMENTS DE L'ESCOLA



Aquests fonaments respecten les aportacions de la neuroeducació, que defensa la importància decisiva del sistema nerviós, i molt especialment del cervell, sobre els processos del pensament, dels sentiments, de la conducta i de funcions

cognitives fonamentals, com l'aprenentatge i la memòria. La interacció del cervell amb la resta de l'organisme físic i d'aquest organisme amb el seu entorn és l'articulació clau a partir de la qual desenvolupam les nostres facultats, construïm la nostra identitat i ens desenvolupem com a persones. Dins aquests processos, l'emoció, l'empatia, la curiositat i l'atenció destaquen com a elements essencials que s'han de tenir en compte i cultivar.

• El benestar és una condició essencial per a l'aprenentatge

Un context que afavoreix la resiliència és aquell que ofereix un bon tracte a l'infant, que té en compte les seves necessitats, les ganes d'aprendre, d'explorar, la curiositat contínua de tot allò que sent, posant límits a les seves conductes, si cal, i oferint autonomia, ajudant a superar els obstacles que se li presenten.

• La mirada i el reconeixement cap als infants

Els infants necessiten ser mirats, acceptats i reconeguts. La mirada cap a l'infant ha d'anar sempre enfocada a cercar allò de positiu i genuí en cada un d'ells. Cal mirar-ne les bondats, allò que els fa diferents, les seves competències, i reconèixer-les com a tals.

• Una presència de l'adult conscient i activa

Aquesta presència ha de ser una presència conscient, que s'interessa, viva i activa, que doni seguretat, contenció i consciència del que està passant. Això vol dir que l'adult respecta les eleccions de l'infant pel que fa a l'espai on escull anar, els materials o les propostes que selecciona. L'adult hi ha d'estar a prop, suggerir, esperar, proposar, compartir...

• Viure i aprendre no són dos elements separats

Es van cercant experiències que siguin properes, significatives i útils, aprenentatges associats a les seves vivències emocionals. És important llavors marcar-se objectius possibles i saber veure bé els avenços que es produeixen.

"El nostre cervell està preparat per a atendre i consolidar de manera més ràpida i eficient els continguts i les experiències que tenen lloc en situacions on s'aprèn allò que s'estima" (Mora, 2013).

• Joc i creativitat creen aprenentatge

La integració del component lúdic és imprescindible perquè estimula la curiositat i aquesta motivació facilita l'aprenentatge.

"La creatividad es tan importante en educación como la alfabetización, y por eso debemos tratarla con la misma importancia" (Ken Robinson).

• Rituals de tendresa

Diàriament, generam aptituds i cream climes positius de vida i d'aprenentatge en què els infants se sentin valorats, escoltats i respectats, fomentam l'empatia i les habilitats emocionals que els permetin entendre, valorar i continuar motivats quan alguna cosa no els surt com esperaven.

5. UN DIA A L'ESCOLA

L'organització del dia a dia a l'escola s'ha fet tenint en compte les necessitats i les característiques de l'alumnat. S'ha prioritzat establir franges horàries àmplies per tal d'afavorir l'aprofundiment i la continuïtat dels aprenentatges a cada un dels espais. D'altra banda, i per prioritzar el clima socioemocional, s'ha estructurat l'horari amb moments de trobada del grup de referència amb el seu tutor/a.

Començam el dia amb una **assemblea**, un moment de vida de grup en què tots els infants tenen un espai per parlar, expressar sentiments. És un recurs per facilitar la comunicació assertiva, l'empatia, l'autoconsciència i la regulació emocional, així com per reflexionar i decidir l'activitat que cadascun dels infants vol escollir. Fomentam, d'aquesta manera, destreses i valors com la iniciativa, el compromís, la responsabilitat o l'autoconfiança.

Després de l'assemblea passam als moments d'**espais d'aprenentatge**, en què els infants poden triar entre diferents propostes i materials, respectant el procés i el ritme de cadascun d'ells. No només treballam a l'aula, sinó que aprofitam l'espai exterior de l'escola i tot allò que ens pot donar l'entorn amb l'espai *sortida de barri*.

La neuroeducació ha comprovat que aquesta metodologia facilita notablement l'ambient de benestar i harmonia i que estimula especialment disposicions i habilitats essencials per al desenvolupament i la salut integral dels infants, com són la llibertat, la motivació, la curiositat, la creativitat, la concentració, l'autoconsciència, la regulació emocional, l'empatia, les habilitats socials, la comprensió i l'estimació de les normes. En definitiva, un aprenentatge fruit del joc, el respecte i l'autenticitat de la naturalesa.

En aquests moments els infants, segons les característiques de l'espai, la proposta i l'infant, poden tenir un pla de feina individual que els ajudi a autoregular el seu aprenentatge i la gestió del temps.

Als nostres espais d'aprenentatge hi ha propostes relacionades amb el món proper i les experiències dels infants. Propostes que ens ajuden a fer preguntes i trobar respostes, que inciten a cercar informació, conviden a compartir amb els altres; estan connectades amb aprenentatges útils per a la vida i ens ajuden a interpretar el món que ens envolta. Són propostes que es poden subdividir en

tasques. Els materials generen sorpresa i reptes; són atractius i motivadors i han de ser manipulatius. Hem de tenir molta cura en la presentació i l'estètica de les propostes i dels materials.

Seguidament, comença el temps del **berenar**, esplai i relaxació, un altre moment dedicat al grup classe, a la creació de vincles i experiències compartides. Berenam tots junts, un moment d'autocura en el qual treballam hàbits de salut, higiene i alimentació. En aquest espai hi ha un aprenentatge cultural molt important.

El moment de joc lliure, a l'esplai, és un laboratori de socialització i gestió de conflictes. És per als mestres un espai on l'observació i la presència seran clau, haurem d'acompanyar de ben a prop els infants.

Després, la **relaxació**, un moment de tornar a la calma, de retrobar-se amb un mateix, de centrament i preparació per a la següent franja d'espais. Hi inclourem el treball personal de coneixement del propi cos, d'exploració de les emocions, de les limitacions, de punts forts i pors, en què hagi lloc pels neguits i les oportunitats.



Cal destacar la importància de practicar assíduament exercicis i dinàmiques de relaxació i consciència corporal que facilitin el benestar i serveixin de base per al desenvolupament de l'autoconsciència emocional i la regulació de les emocions, així com per a la millora de les relacions interpersonals.

A continuació s'obre un segon moment d'**espais**, en el qual ens dedicam a una altra proposta. Les dues franges d'espais són de 90 minuts cadascuna per donar continuïtat i una durada suficient a activitats de qualitat que s'adaptin a les individualitats de cada infant.

Acabam el dia amb un tancament de grup, un moment d'expressió oral, per compartir amb els companys la feina feta al llarg del matí, els projectes desenvolupats..., en definitiva, per prendre consciència dels aprenentatges. Aquest moment facilita el diàleg entre l'escola, l'alumne i la família.

6. MOMENTS D'APRENTATGE

Aquest canvi de metodologia facilita els moments d'aprenentatge i situacions d'inclusió. El repte es troba a dissenyar activitats i tasques flexibles que es puguin personalitzar segons la realitat de cada infant i cada grup.



L'observació, juntament amb les experiències i els interessos propis, poden donar peu a desenvolupar i compartir nous aprenentatges. En moltes d'aquestes situacions serà clau la presència del mestre com a observador actiu.

Un cas pràctic es dona a la comunitat de petits quan un dels infants demana dibuixar una cuca. La mestra hi detecta una oportunitat per fer possible que es desenvolupi

l'aprenentatge i li proposa convidar les altres comunitats a participar en aquesta observació i representació d'insectes.

Les mestres de les comunitats de mitjans i grans aviat se sumen a la idea. Per aprofundir en l'aprenentatge, a més del treball d'observació, proposen recerques d'informació, presentacions, classificacions...

Compartint informacions, creant aprenentatges significatius, afavorint l'autoestima de l'infant, que veu valorada i acompanyada la seva idea, l'activitat acaba amb l'organització d'una exposició d'insectes, aranyes i tortugues amb produccions d'infants de totes les edats.

“És necessari ajuntar alumnes d'edats diferents. És necessari barrejar-los perquè a la vida la gent està barrejada” (Francesco Tonucci).



Les relacions que s'estableixen entre infants de diferents edats afavoreixen la possibilitat de conèixer i compartir moments d'aprenentatge, de descoberta i de confiança amb altres i ofereixen més possibilitats de canvi de rol. Compartir experiències i coneixements afavoreix l'autoestima, alhora que és la millor manera de comprovar el que se sap.

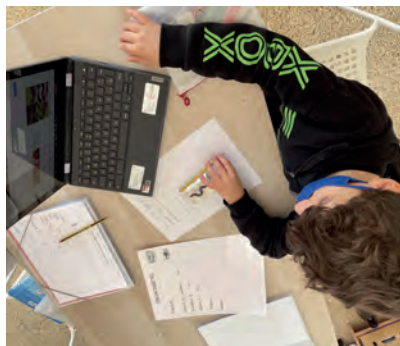
El treball intercicle evidencia encara més la necessitat de treballar en la inclusió. Tots els infants, independentment de l'edat i de les seves capacitats, poden aportar. Conèixer el nivell de cada infant serà ben important perquè l'equip

docent pugui acompanyar les evolucions de cada infant com a persona individual i genuïna.

Els materials manipulatius permeten treballar amb multinivell un mateix contingut. Ofereixen multiplicitat d'opcions perquè tothom pugui trobar la seva via d'aprenentatge. Un joc com el bingo n'és un exemple. Un grup d'infants ha triat jugar-hi. Una companya canta els números i un dels companys que hi juga explica que n'hi ha que no coneix, que són massa alts per a ell. Demanam a la nina que els números de dues xifres els descompongui en unitats i desenes. Així, mentre ella consolida els seus coneixements, un alumne acabat d'arribar a la comunitat que només conegui la numeració de l'1 al 10 pot jugar amb les pistes de la descomposició i iniciar-se així en la numeració de dues xifres. Potser n'hi haurà un altre que necessitarà reglets o targetes amb el número de manera visual. La riquesa del material és que sigui adaptable i tots puguin treballar.

L'escola ha de crear entorns motivadors, proposar diversitat d'activitats i interessos, oferir diferents camins per a un mateix aprenentatge, permetre diverses opcions de llenguatge, d'expressió i comunicació de l'activitat duita a terme, propiciar entorns que afavoreixin l'autoregulació, l'esforç i la persistència.

A l'espai de Shelley, a la comunitat de mitjans, avui es presenta una història molt especial, unes imatges precioses on no trobam cap paraula. Proposam als infants que siguin ells els que teixeixin el fil de la història i els incentivam a fer-ho. Hi haurà qui ho farà de manera escrita amb un text narratiu, n'hi haurà de llargs i de més curts; d'altres faran la presentació dels personatges, inventant un nom i afegint un adjectiu o qualitat per personatge; d'altres faran un còmic, o n'hi haurà que explicaran la seva història de manera oral als altres. Oferir moltes opcions permet incloure-hi tots els infants.



Mentrestant, a l'espai Galileu, a la comunitat de grans, la mestra proposa treballar sobre el canvi climàtic a través d'una petita presentació per motivar el grup a iniciar-se en aquest tema. A l'espai continuarà havent-hi altres materials i propostes, però els infants que triïn dedicar el seu temps a aquest tema disposen de diversos camins per aprofundir-hi: informar-se a través de llibres o internet, fer una recerca, dur a terme un experiment o fer una presentació. L'objectiu és que cadascú

pugui trobar la més adient segons l'ànim, l'energia i la motivació amb què es trobin en aquell moment.

7. CONCLUSIÓ

En aquest article us hem presentat una proposta en procés de reflexió i creixement continu: una escola per a tots els infants, independentment del seu nivell curricular, que treballa des de la innovació pedagògica, una escola que es planteja com donar resposta a les necessitats educatives de l'alumnat i compensar les seves limitacions d'origen familiar o social.

Representa un repte implementar processos d'innovació a l'escola, immersa en aquest context multicultural i vulnerable. La innovació en aquest escenari ha de tenir present l'interès per generar millors oportunitats d'aprenentatge, considerant les característiques socioculturals que l'emmarquen amb la finalitat de crear espais que prevegin la diversitat de l'alumnat.

L'escola pot ser un context per al desenvolupament integral i per a la resiliència del nostre alumnat, si és capaç d'anar més enllà de la funció transmissora de coneixements i es converteix en un espai de comunicació i benestar emocional, que doni oportunitats a **tots** els alumnes.

REFERÈNCIES BIBLIOGRÀFIQUES

AJUNTAMENT DE PALMA. (2016) *Diagnòstic de barri*.

MORA, F. (2017) *Neuroeducación. Solo se puede aprender aquello que se ama*. Madrid: Alianza.