

Estat actual i prospectiva de la recerca educativa a les Illes Balears

Antoni Bauzà Sampol

Isabel González Torrado

Isabel Pascual López

RESUM

En aquest article presentam una anàlisi de la investigació educativa duta a terme a la Universitat de les Illes Balears el període 2008-12, a partir d'un seguit d'indicadors obtinguts amb la consulta de les dades aportades en les memòries d'investigació anuals que publica l'Oficina de Suport a la Recerca de la UIB.

Això a banda, remarcam la necessitat que els diferents grups d'investigació s'integrin en instituts d'investigació, fet que ha conduït a la creació de l'Institut de Recerca i Innovació Educativa (IRIE), que actualment està en procés d'acreditació per part de l'Agencia Nacional de Evaluación y Prospectiva (ANEP).

RESUMEN

En este artículo presentamos un análisis de la investigación educativa llevada a cabo en la Universitat de les Illes Balears en el periodo 2008-12, a partir de una serie de indicadores obtenidos previa consulta de los datos aportados en las memorias anuales de investigación que publica la Oficina de Apoyo a la Investigación de la UIB.

Por otra parte, se remarca la necesidad de que los diferentes grupos de investigación se integren en institutos de investigación, lo que ha conducido a la creación del instituto de investigación e innovación educativa (IRIE), que actualmente se encuentra en proceso de acreditación por la Agencia Nacional de Evaluación y Prospectiva (ANEP).

I. INTRODUCCIÓ

La recerca i la innovació constitueixen l'eix vertebrador de les economies més avançades, que es basen en el coneixement. En aquest sentit, la Universitat de les Illes Balears (UIB) és la responsable de la major part de la recerca que es duu a terme a la nostra comunitat i manté un compromís ferm a generar coneixement i transferir-lo a la societat, i, més concretament, al sistema educatiu.

La UIB ocupa els primers llocs del rànquing SCImago 2013, que avalua l'activitat investigadora entre les universitats iberoamericanes, i l'U-Ranking¹ (2013), elaborat per la Fundació BBVA i l'Institut Valencià d'Investigacions Econòmiques (IVIE), situa la Universitat de les Illes Balears en el segon lloc en recerca de totes les universitats espanyoles. A més, també és la sisena en productivitat, la vuitena en docència i la divuitena en innovació tecnològica.

¹ L'U-Ranking classifica les universitats espanyoles en funció del seu volum de resultats i productivitat —tenint en compte l'efecte de les dimensions de cada una— i segons la seva activitat docent, investigadora i d'innovació i el desenvolupament tecnològic. Per elaborar els rànquings d'aquest projecte, s'han seleccionat variables que representen els recursos captats —per exemple, els recursos competitiu per a recerca—, la producció —per exemple, la taxa d'èxit dels alumnes o els documents publicats pel professor—, la qualitat —per exemple, el factor mitjà d'impacte de les publicacions— i la internacionalització —per exemple, els alumnes que participen en programes d'intercanvi, les coautories internacionals o els fons captats en convocatòries europees de projectes de recerca.

De l'anàlisi de la producció sobre recerca en educació a la nostra comunitat, es constata que fora de l'àmbit universitari és molt escassa. De fet, Colom (2005) i Oliver (2006) ja es refereixen a l'escàs nombre de tesis doctorals presentades per persones que treballen fora de la UIB, i Orte i Pascual (2007) ho fan extensiu al conjunt de les investigacions educatives dutes a terme.

Les dades i els indicadors presentats en aquest estudi han estat recollits amb motiu de l'elaboració de la memòria de creació de l'Institut de Recerca i Innovació Educativa (IRIE). Aquest institut està en procés d'acreditació per part de l'Agencia Nacional de Evaluación y Prospectiva (ANEP).

En aquest article, analitzam la producció científica dels investigadors de la UIB, que estan estructurats en grups de recerca consolidats dins l'IRIE. Els grups estan inscrits en el «Catàleg de grups de recerca» del Vicerectorat d'Investigació de la UIB. Majoritàriament, pertanyen als departaments de: Pedagogia i Didàctiques Específiques, Pedagogia Aplicada i Psicologia Evolutiva, i Psicologia. Aquests tres són els departaments universitaris que, com és de suposar, fan més investigació educativa. Tal com apunta Oliver (2006, 320) aquests tres departaments universitaris han produït el 95% de les tesis doctorals sobre educació: 81% a Pedagogia i 14% a Psicologia, des de l'any 1956 fins al 2005.

Els grups de recerca estan formats per: un investigador responsable (IR) —encarregat de coordinar el grup—, investigadors membres, investigadors col·laboradors, investigadors en formació i, eventualment, amb personal de suport científic i d'administració, que col·laboren de manera ocasional o estable per desenvolupar projectes de recerca.

Les dades aportades a continuació les hem extretes de l'Oficina de Suport a la Recerca de la UIB (OSR) i estan registrades als catàlegs d'investigació i a les memòries anuals d'investigació, que poden ser consultades a través de l'aplicació GREC.²

L'anàlisi de la informació recollida a partir de tres treballs d'Antoni J. Colom (2005), Miquel F. Oliver (2006) i Carmen Orte i Belén Pascual (2007) complementen aquest estudi aportant dades d'anys anteriors.

Som conscients que aquest estudi s'hauria d'ampliar i incloure-hi els investigadors de la UIB que no estan integrats en grups de recerca de l'IRIE o aquells investigadors que han fet o fan recerca sobre temàtiques relacionades amb el camp educatiu. Tot i així, els investigadors que formen part de la mostra aglutinen la major part de la recerca i la de més qualitat. Per tant, podem garantir que les dades presentades són rellevants amb vista a analitzar la producció investigadora i la seva evolució aquests darrers cinc anys.

Amb aquesta contribució pretenem també encetar el camí cap a l'obtenció d'un seguit d'indicadors de referència per al seguiment i projecció de l'activitat de recerca educativa a les Illes Balears i d'anàlisi de la seva eficàcia i eficiència, que alhora permeti analitzar l'evolució del conjunt d'indicadors seleccionats.

² Disponible a: <<https://webgrec.uib.es/>>.

2. EVOLUCIÓ I ESTAT ACTUAL DE LA RECERCA EN EDUCACIÓ A LA UIB

En aquest apartat presentam dades i indicadors de recerca a través de l'anàlisi de la producció científica dels investigadors que integren els grups de recerca consolidats de l'Institut de Recerca i Innovació Educativa (IRIE) durant el període 2008-12.

Del conjunt de dades i indicadors de recerca referits als membres i col·laboradors dels grups de recerca, n'hem seleccionat els següents:

— Categoria acadèmica dels investigadors dels grups: (CU, TU, TEU...)

— Participació en projectes de recerca

- projectes estatals (R+D+I)
- projectes europeus
- altres projectes i contractes estatals
- altres projectes i contractes internacionals

— Publicacions

- en revistes
- en llibres

— Direcció de tesis doctorals, tesines i treballs finals de màster

— Avaluació de l'impacte de les publicacions

- Total d'articles en revistes indexades JCR o INRECS
- Publicacions en revistes indexades en altres bases: SCOPUS, DICE, ISOC, LATININDEX, CIRC, etc.
- Publicacions en revistes indexades JCR
- Publicacions en revistes indexades INRECS
- Σ Factor d'impacte JCR
- Σ Índex INRECS
- Mitjana JCR
- Mitjana INRECS

En la memòria de creació de l'IRIE i annexos,³ hem obtingut, a més, altres indicadors referits a la producció científica de l'investigador principal i als membres del grup (no comptabilitzam la dels col·laboradors).

Aquests indicadors són:

- Nombre de trams d'investigació
- Índex h de Hirsh
- Contribucions en congressos estatals internacionals

³ Disponible a: <<http://www.ice.uib.cat/Memoria-de-creacio/>>.

- Projectes d'innovació docent
- Direcció i docència en títols propis de postgrau
- Direcció i docència en títols oficials de màster
- Accions de mobilitat (estades en universitats i instituts de recerca estatals i estrangers)

Hem comptabilitzat també les xarxes de recerca nacionals o internacionals en les quals participa l'Institut i cada un dels seus grups.

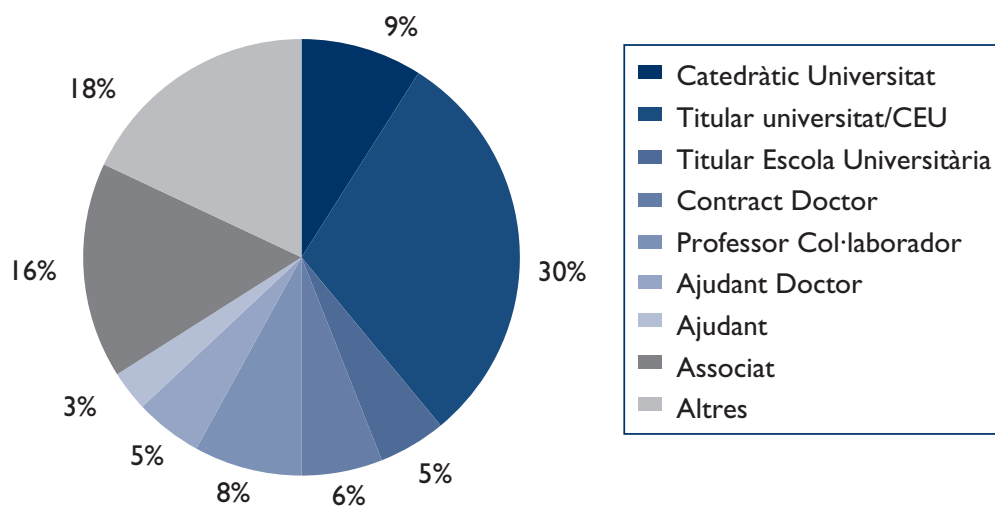
La informació referida solament als investigadors dels grups de recerca membre pot ser consultada amb més detall a la memòria de creació de l'IRIE,⁴ que recull aquesta mateixa informació per a cada un dels grups de recerca que el conformen.

3. INDICADORS DE LA PRODUCCIÓ DELS GRUPS DE RECERCA DE L'IRIE

Entre els onze grups de recerca consolidats que formen part de l'IRIE, hi ha trenta-sis investigadors membre en total, inclosos els responsables, i cent vint-i-dos investigadors col·laboradors.

Per categories acadèmiques —com veiem en el gràfic següent—, predominen entre els investigadors, els professors funcionaris de la UIB (catedràtics d'universitat i titulars d'universitat) i el professorat permanent, encara que cal remarcar que s'integren en els grups un important nombre de professorat associat, becaris i investigadors externs a la UIB (professorat de la Conselleria d'Educació, d'escoles adscrites, personal tècnic, etc.)

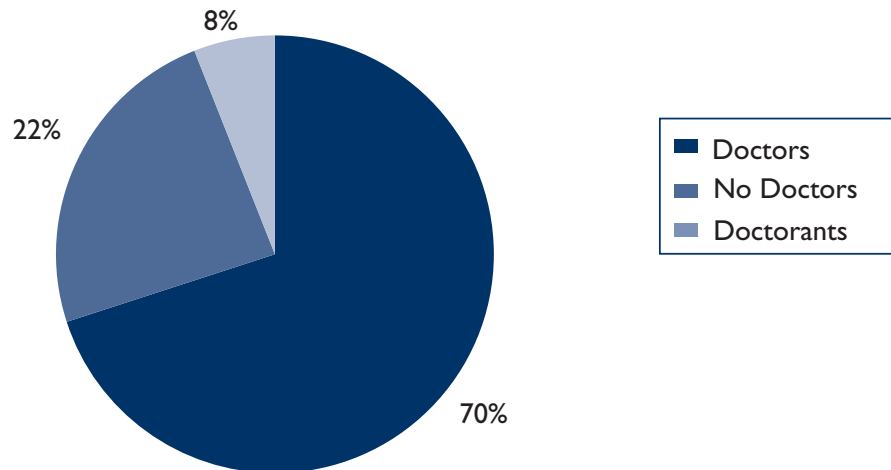
GRÀFIC I: PERCENTATGE D'INVESTIGADORS DE L'IRIE PER CATEGORIA ACADÈMICA



⁴ Disponible a: <<http://www.ice.uib.cat/Memoria-de-creacio/>>.

Tots els investigadors membre i setanta-cinc col·laboradors són doctors. A més, els grups compten amb un total de vint-i-un investigadors en formació (beques FPI i FPU, beques autonòmiques, contractats per projectes, professors ajudants que cursen el doctorat, etc.).

GRÀFIC 2: Percentatge d'investigadors doctors de l'IRIE



Entre els trenta-sis investigadors membre sumen un total de setanta-sis trams d'investigació, vint-i-dos dels quals són vigents, és a dir, a l'actualitat el 61% dels investigadors tenen un tram de recerca (sexenni) vigent. Així mateix, la mitjana supera lleugerament els dos trams per investigador (2,11).

Un altre indicador que s'ha recollit és l'índex h de Hirsh.⁵ La mitjana de tots els investigadors membre és quasi 8 (7,9).

A manera de resum de la producció conjunta dels 158 investigadors de l'IRIE, presentam la taula I amb els indicadors següents: participació dels grups en projectes de recerca (tant estatals com internacionals), publicacions en revistes i llibres, direcció de tesis doctorals, tesines, treballs finals de màster i avaluació de l'impacte.

Per fer l'avaluació de l'impacte de les publicacions, proporcionam el nombre d'articles en revistes científiques indexades al Journal Citation Reports (JCR), en l'INRECS i en altres bases. Així mateix, presentam la mitjana dels factors d'impacte obtinguts per les revistes en què estan publicats aquests articles.

⁵ L'índex h és un sistema de mesura de la qualitat de la producció científica proposat per Jorge Hirsch, de la Universitat de Califòrnia. Es basa en la quantitat de cites que rep un article científic.

QUADRE I. INDICADORS DE LA PRODUCCIÓ CIENTÍFICA DELS INVESTIGADORS DE L'IRIE

CONJUNT DELS ONZE GRUPS D'INVESTIGACIÓ DE L'IRIE

Dades referides a l'IR, investigadors membre i col·laboradors . TOTAL: 158 INVESTIGADORS

CU'	TU/ CEU	TEU	Doctor contractat	Professor col·laborador	Doctor ajudant	Ajudant	Associat	Altres	Doctors	No doctors	2010	2011	2012	TOTAL
14	49	6	14	9	8	4	28	26	111	35				12
Projectes (**)														
Projectes estatals (R+D+I)														
							12	10	17	6			24	69
Projectes europeus														
							7	0	6	1			11	25
Altres projectes i contractes estatals														
							24	23	22	11			17	97
Altres projectes i contractes internacionals														
							3	1	2	4			6	16
Produccions d'investigació														
Publicacions en revistes														
							96	83	98	90			85	452
Publicacions en llibres														
							155	156	159	99			97	666
Doctorat														
Direcció de tesis doctorals														
							14	13	13	13			19	72
Tesines / DEA / Treballs finals de màster														
Direcció de tesines i DEA														
							8	17	22	16			11	74
Direcció de treballs finals de màster (via investigadora)														
							5	15	32	30			34	116
Avaluació de l'impacte														
Total d'articles en revistes indexades al JCR o a l'INRECS														
							31	36	40	29			50	186
Publicacions en revistes indexades en altres bases (SCOPIUS, DICE, ISOC, LATINDEX, CIRC, etc.)														
							56	53	66	58			58	291
Publicacions en revistes indexades JCR														
							14	22	17	14			19	86
Publicacions en revistes indexades INRECS														
							23	23	34	19			39	138
Σ Factor d'impacte JCR														
							10,36	15,59	25,65	12,96			17,99	82,55
Σ Índex INRECS														
							5,66	4,90	8,36	4,70			9,03	32,665
Mitjana JCR														
							0,74	0,71	1,50	0,93			0,94	0,95
Mitjana INRECS														
							0,25	0,21	0,25	0,24			0,23	0,24

(*) continua el 2013

(**) Tots els projectes es comptabilitzen solament l'any d'acabament per evitar duplicitats

Nota: Encara que les aportacions científiques (projectes, publicacions, etc.) hagin estat fetes per més d'un investigador del mateix grup, solament les hem comptabilitzades una vegada.

Activitat investigadora

- Projectes i contractes d'investigació

Aquests cinc anys, els investigadors han participat en un total de 207 projectes, 37 dels quals encara estan actius. La temàtica d'aquests projectes és molt variada: des de les noves tecnologies, l'avaluació, la investigació-acció, educació per nivells, història de l'educació, etc. Per tant, els hem classificat en funció de l'entitat finançadora del projecte.

Dels 207 projectes, seixanta-nou són estatals d'R+D+I que pertanyen al Pla nacional de projectes d'investigació i estan subvencionats per la Secretaria d'Estat d'Investigació, Desenvolupament i Innovació del Ministeri d'Economia i Competitivitat.

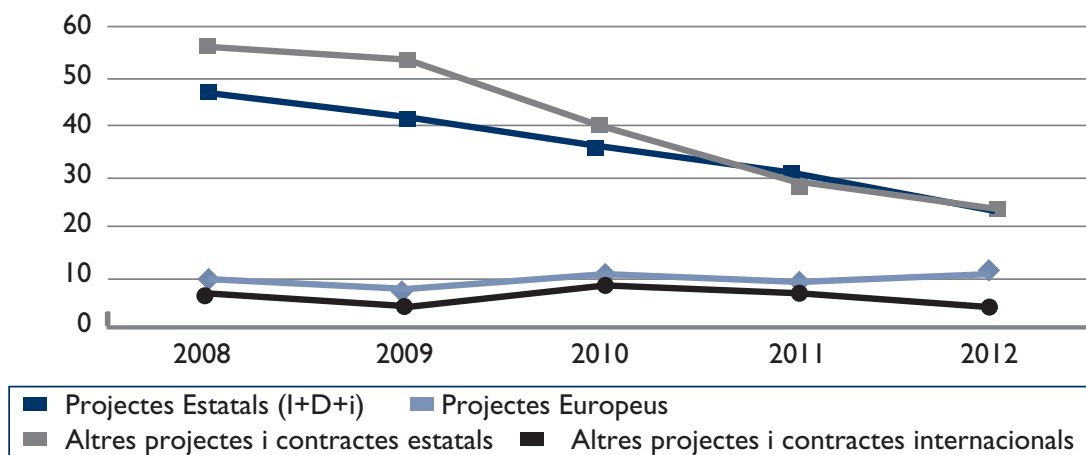
Hi ha vint-i-cinc projectes que són considerats europeus, ja que obtenen subvencions de la Unió Europea, ja sigui dels programes Marco, Comenius, Sòcrates, etc., o bé d'altres, com el Grundtvig, de la Direcció General d'Educació i Cultura de la Comissió Europea.

Els altres projectes i contractes estatals fan referència als projectes que estan subvencionats per conselleries, universitats, ajuntaments, instituts, empreses privades, etc. No són programes nacionals en el sentit que no estan subvencionats o no tenen el suport de cap ministeri. N'hi ha molts que són projectes d'R+D+I relacionats amb la investigació a les Illes Balears.

Per últim, altres projectes i contractes internacionals són els que la majoria de vegades es fan en col·laboració amb altres universitats estrangeres.

El gràfic següent és un resum dels projectes actius cada any, i s'hi comptabilitza cada projecte cada any que ha estat actiu.

GRÀFIC 3: EVOLUCIÓ DEL NOMBRE DE PROJECTES ACTIUS EN QUÈ HAN PARTICIPAT ELS INVESTIGADORS DE L'IRIE EL PERÍODE 2008-12



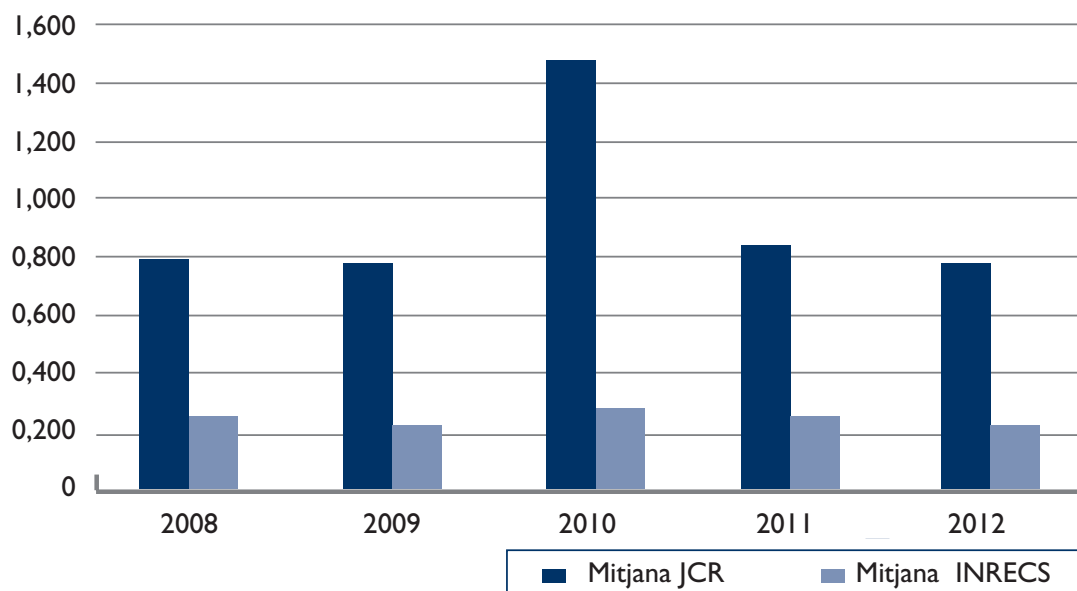
Els projectes estatals, tant els d'R+D+I com els altres sense subvenció nacional, han disminuït un 50% els darrers tres anys. Aquest decreixement és condicionat per la reducció del finançament aportat per l'Administració. En canvi, tots els projectes estrangers (inclosos els europeus) mantenen un nombre molt semblant de projectes actius.

- Publicacions

Els investigadors de l'Institut han publicat un total de 452 articles en revistes i 666 llibres (complets o capítols).

Els cinc anys del període 2008-12, dels 452 articles, n'hi ha vuitanta-sis que estan indexats en el reconegut Journal Citation Report-JCR, 138 a l'INRECS i 291 a altres bases, com SCOPUS, DICE, ISOC, LATINDEX, CIRC, etc. En aquesta classificació hi ha duplicitats, ja que la majoria de revistes indexades al JCR o bé a l'INRECS també són a altres bases; per exemple, la *Revista de Educació* està indexada als JCR, INRECS, LATINDEX, CIRC, ISOC, etc.

GRÀFIC 4: ÍNDEX I FACTOR D'IMPACTE DELS ARTICLES PUBLICATS PELS INVESTIGADORS EL PERÍODE 2008-12



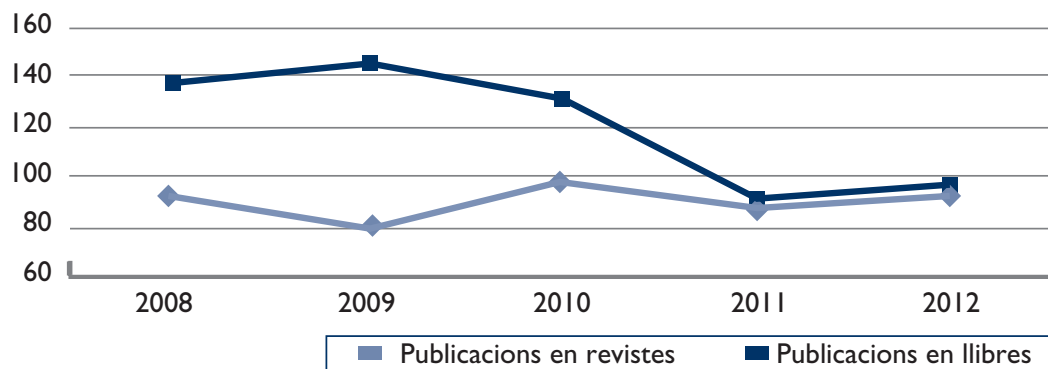
Podem observar que els articles indexats al JCR obtenen de mitjana un factor d'impacte superior als que estan indexats a l'INRECS. A més, l'any 2010, la mitjana de factor d'impacte és clarament superior (1.5), i els altres anys se situa al voltant de 0.8. Quant a l'INRECS, el valor mitjà de l'índex d'impacte és de 0.2.

— Llibres i capítols

Els membres de l'Institut han publicat, els darrers cinc anys, 666 llibres o capítols.

Com podem veure al gràfic següent, la producció de llibres ha disminuït considerablement els darrers dos anys i s'ha equiparat a la publicació en revistes. Possiblement, l'avaluació de les publicacions en revistes mitjançant un valor quantitatiu, com és el factor o índex d'impacte, fa que molts d'investigadors triïn com a millor opció publicar en revistes que en llibres, com s'havia fet fins al moment a les ciències socials. A més, la publicació en revistes permet que la difusió de la recerca sigui molt més immediata.

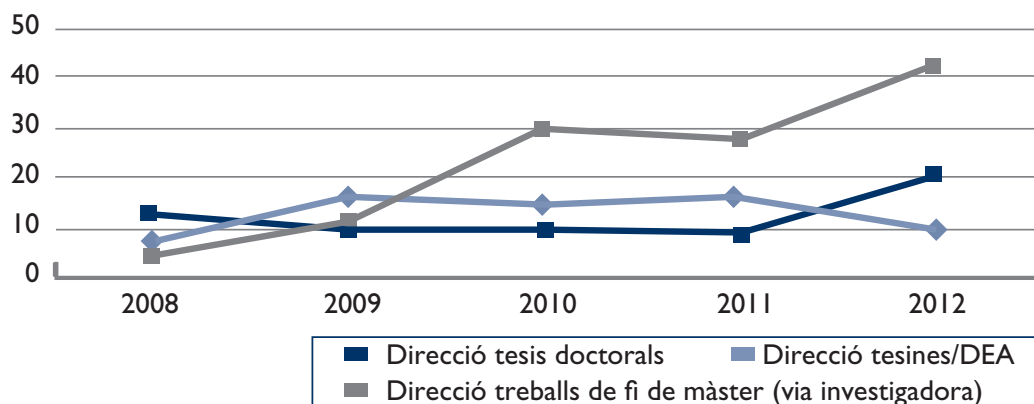
GRÀFIC 5: EVOLUCIÓ DEL NOMBRE DE PUBLICACIONS FETES PELS INVESTIGADORS DE L'IRIE EL PERÍODE 2008-12



Direcció de tesis, tesines, DEA i treballs de final de màster

El període 2008-12, els membres dels grups de l'IRIE han dirigit un total de setanta-dues tesis doctorals, setanta quatre tesines o DEA i cent setze treballs de final de màster (via investigadora).

GRÀFIC 6: EVOLUCIÓ DEL NOMBRE DE TESIS, TESINES I TREBALLS DE FINAL DE MÀSTER DIRIGITS PELS INVESTIGADORS DE L'IRIE EL PERÍODE 2008-12



Els treballs de final de màster (via investigadora) ara són la passa prèvia per poder fer un doctorat, per tant, des que es varen implantar els títols oficials de postgrau a la UIB, substitueixen les tesines i els DEA. Aquesta tendència queda palesa al gràfic, on els treballs de final de màster creixen molt aviat des de tot d'una i les tesines es mantenen fins el 2011, any en què comencen a caure.

Participació en xarxes de recerca nacionals i internacionals

L'IRIE, com a institut, forma part de tres xarxes de recerca, mentre que els diferents grups s'integren o participen en un total de catorze xarxes, que són les següents:

- Red Estatal de Docencia Universitaria (RED-U): <<http://www.red-u.org>>
- Red de Oficinas de Transferencia de Resultados de Investigación (REDOTRI). <<http://www.redotriuniversidades.net/portal/index.php>>
- Red Ed2.0Work. Coordinador University of the West of Scotland, Paisley, United Kingdom. <<http://www.ed20work.eu/>>
- Red Institucional de Formación del Profesorado (REDIFOP)
- Association for Teacher Education in Europe (ATEE), integrada per universitats i institucions educatives europees
- World Federation of Associations of Teacher Education —WFATE—, liderada per l'Associació de Formació de Professorat d'Austràlia
- Xarxa Mediterrània d'Història Cultural: UB, Università della Tuscia, Universidad Complutense de Madrid, Universidad de Viterbo, Universidade de Coimbra, Universidade do Porto, Università di Camerino, Université de Provence, Aix-Marseille I
- Conveni amb l'Istituto di Storia dell'Europa Mediterranea (ISEM)', del Consiglio Nazionale delle Ricerche (CNR)
- Càtedra UNESCO de Protección y Proyección del Patrimonio Periodístico, amb la Universidad de San José de Costa Rica y la Universitat Autònoma de Barcelona
- Càtedra Melià d'Estudis Turístics
- RED Europea-Latinoamericana de Formación e Investigación en Docencia y Gestión Universitaria (RELFIDU)
- Xarxa d'Innovació i Recerca d'Universitats de parla Catalana (XIRUCA)
- Xarxa de Recerca en Educació per la Sostenibilitat. <<http://www.edusost.cat>>
- Xarxa PARCOURS. Universitat del Quebec, Montreal
- Seminario Permanente de Equipamientos de Educación Ambiental, liderat pel Centro Nacional de Educación Ambiental (CENEAM)
- RACEV, Red temática sobre Aprendizaje Colaborativo Virtual. EDU2010- 09535-E. <<http://blogs1.uoc.es/racev/>>
- Xarxa de Recerca i Formació en Joves i Inclusió Social. <<http://joveneseinclusion.wordpress.com/>>
- Xarxa PATRE-MANES (xarxa internacional d'investigació, amb finançament del programa ALFA de la Unió Europea). <<http://hum.unne.edu.ar/investigacion/educa/alfa/index.htm/>>

4. EL FUTUR DE LA RECERCA EN EDUCACIÓ: L'IRIE

El procés de creació de l'IRIE va començar amb la signatura, el juliol de 2012, d'un conveni específic de col·laboració entre la Conselleria d'Educació, Cultura i Universitats (CECU) del Govern de les Illes Balears i la Universitat de les Illes Balears (UIB) per començar les tasques de creació de l'Institut com a centre de titularitat compartida entre les institucions esmentades. Es va establir que l'Institut de Ciències de l'Educació de la UIB (ICE) seria l'embrió del nou Institut

i es va crear una comissió mixta, integrada per membres de la UIB i de la CECU, perquè fes el seguiment dels treballs derivats de la seva creació i els supervisàs.

La confluència d'aquestes dues institucions dedicades a la investigació, formació i innovació ha de ser garantia per poder aplicar-ne els resultats. L'Institut que es proposa crear ha de contribuir, per tant, a racionalitzar els esforços i a optimitzar els resultats d'ambdues institucions en aquesta matèria, així com a sistematitzar la relació entre la recerca, la transferència de coneixement, la innovació i la pràctica educatives, relacionar-la i fer-la efectiva.

L'IRIE es dedicarà a la investigació científica i a la innovació en els camps de l'educació i la formació, prestarà serveis de desenvolupament (transferència de coneixement) i també farà activitats docents de tercer cicle universitari, cursos de postgrau i cursos de formació de curta durada en aquests mateixos àmbits.

La voluntat de l'Institut és unir una investigació de qualitat, que possibiliti una valuosa contribució acadèmica, amb una transferència propiciadora de coneixements, que asseguri un bon impacte per a la transformació social i, més concretament, del sistema educatiu. Per això, s'hauran de vincular la recerca, la formació i la innovació amb la tasca educativa i, per tant, permetre que la comunitat educativa es constitueixi en un col·lectiu reflexiu, dinàmic i creatiu, atent a les noves necessitats que sorgeixin, compromès amb la millora dels processos d'ensenyament i aprenentatge, resolt a qüestionar les propostes educatives del sistema i a prendre decisions sobre la seva pertinència per a l'aprenentatge i el desenvolupament de la pròpia comunitat.

Per acomplir aquesta activitat, l'IRIE desenvoluparà, entre altres, els objectius següents:

- Impulsar la recerca educativa a la comunitat autònoma de les Illes Balears, i coordinar-la, en relació amb les necessitats i els problemes actuals del sistema educatiu i formatiu. La finalitat és millorar les pràctiques docents i la qualitat de l'ensenyament en els centres i en la resta d'entitats i institucions que assumeixen funcions educatives i formatives.
- Reconèixer i difondre, en l'àmbit del sistema educatiu i en tots els sectors relacionats amb l'educació i la formació (tant formal com no formal), la tasca investigadora dels grups de recerca educativa de l'Institut.
- Facilitar mitjans i recursos de suport als grups de recerca per desenvolupar la investigació educativa.
- Assessorar tècnicament la CECU i els professionals de tots els sectors relacionats amb l'educació i la formació en innovació organitzativa, metodològica i curricular i en totes les temàtiques relacionades amb les línies d'investigació dels grups de recerca.
- Establir mecanismes de transferència de coneixement —resultat de les investigacions dels grups de recerca— en les entitats i institucions educatives i formatives que contribueixin a introduir canvis innovadors, i en la pràctica docent, per millorar els resultats i processos educatius de les institucions educatives, ja siguin de tipus curricular, organitzatiu o funcional.

- Participar en activitats que condueixin a l'obtenció de títols propis de la UIB i el grau de doctor, així com en activitats docents de formació contínua relacionades amb la investigació i innovació educatives i que estiguin adreçades al professorat de les diferents etapes del sistema educatiu.
- Relacionar i coordinar la seva activitat investigadora amb la de centres i entitats anàlogues, estatals i estrangeres, i participar en projectes d'investigació i programes d'activitats conjunts.
- Promocionar la captació de recursos públics i privats, per obtenir mitjans complementaris a les possibles aportacions de les institucions participants.

5. LÍNIES D'INVESTIGACIÓ DE L'IRIE

L'IRIE està integrat per onze grups d'investigació consolidats i per vint-i-cinc d'associats. A la taula següent presentam la relació de les línies d'investigació sobre les quals centra la seva investigació de manera prioritària.

QUADRE 2. LÍNIES D'INVESTIGACIÓ QUE TREBALLEN ELS GRUPS DE RECERCA DE L'INSTITUT

Línies de recerca dels grups

- | | |
|---|--|
| <ul style="list-style-type: none"> • Escola inclusiva i atenció a la diversitat • Qualitat de vida, necessitats i problemes socials i socioeducatius • Avaluació de necessitats, programes i serveis socials i educatius • Metodologies d'investigació • Història de l'educació • Organització escolar • Educació ambiental • Gestió cultural • Formació i treball • Educació no formal • Usos socials d'Internet • Multiculturalitat i educació • Educació intercultural • Programes educatius en la primera infància • Avaluació • Transició entre etapes educatives • Formació del professorat • Tecnologies de la informació i la comunicació aplicades a l'educació • Competències bàsiques • Adquisició i ensenyament de llengües en contextos educatius multilingües • Ensenyament i l'aprenentatge de llengües i literatura • Estudis de gènere en educació • Elaboració d'unitats didàctiques • Educació, ciència, tecnologia i societat | <ul style="list-style-type: none"> • Didàctica de la llengua i literatura • Didàctica de la història • Didàctica de la filosofia • Didàctica de les ciències • Didàctica de les matemàtiques • Didàctica de la geografia i del coneixement del medi • Educació en l'àmbit socio sanitari • Educació en arts visuals, musicals i escèniques a l'escola • Didàctica de les ciències socials • Educació de les enginyeries • Aprenentatge cooperatiu • Innovació educativa en l'etapa d'educació infantil • Pràctiques restauratives • Activitat física, esport i salut • Motivació, valors, actituds i comportament en l'esport • Educació en hàbits de vida saludables • La qualitat educativa en el marc de l'espai europeu d'educació superior • La formació i els productes turístics • El capital humà i la innovació • Desenvolupament del llenguatge i bilingüisme • Altes capacitats intel·lectuals • Aspectes cognitius i emocionals de la creativitat • Sociologia de la cultura • Història i anàlisi de la política, la societat i la cultura • El pensament filosòfic |
|---|--|

6. ESTRUCTURA I ÒRGANS DE GOVERN DE L'INSTITUT

L'IRIE comptarà amb tres òrgans de govern (consell rector, consell de l'Institut i claustre), un òrgan de consulta (comitè científic extern) i un òrgan de direcció, format pel director, el subdirector i el secretari.

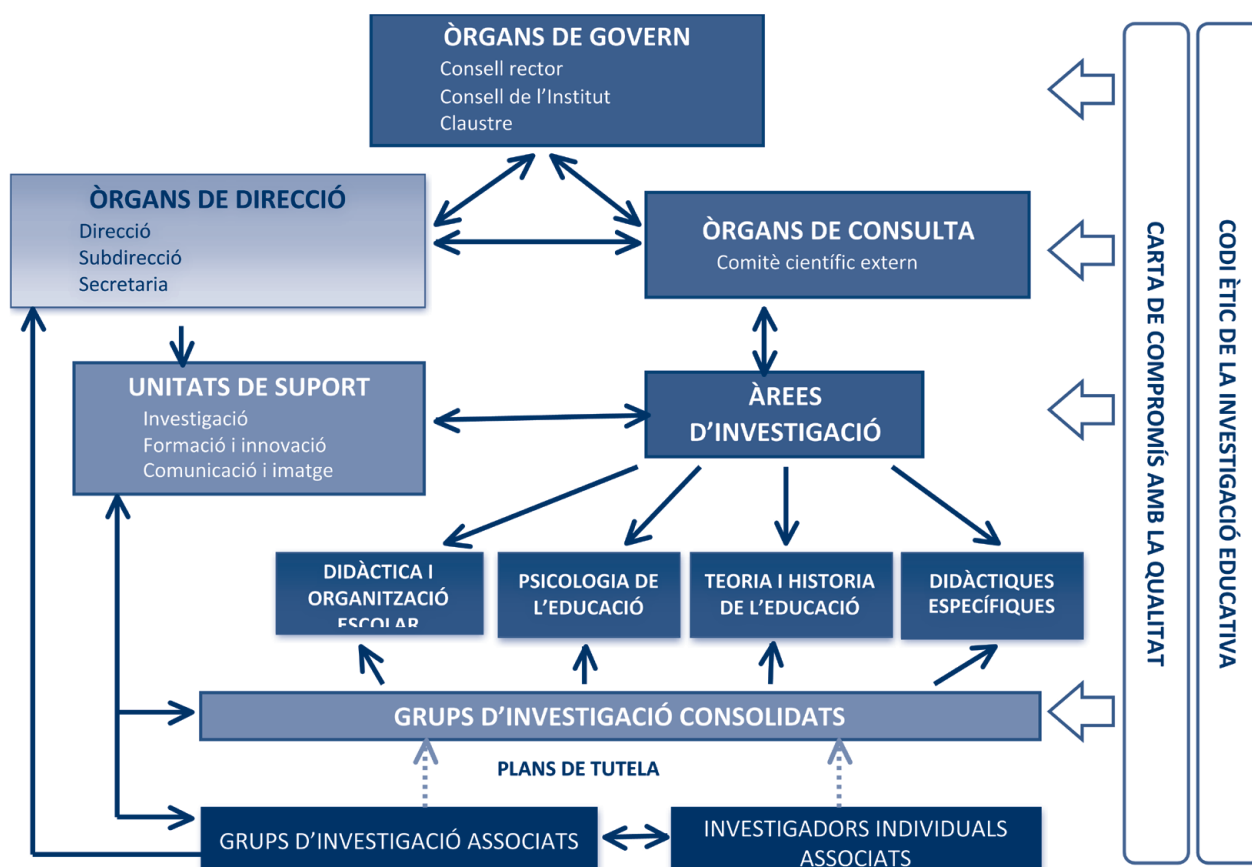
A més, l'IRIE s'estructura funcionalment en àrees de recerca, que estan integrades per grups de recerca consolidats i tenen línies de recerca afins. Són les unitats mínimes d'estructuració.

A més dels grups de recerca consolidats, se n'han constituïts d'associats i també compta amb investigadors individuals associats, els quals s'han adscrit a la direcció de l'Institut.

Els grups de recerca associats són grups emergents que, mitjançant els plans de tutela corresponents, a curt i mitjà termini podran esdevenir grups de recerca consolidats o bé es podran integrar en algun dels existents.

Així mateix, l'IRIE disposarà de tres unitats que prestaran suport a tots els grups de recerca (Unitat de Suport a la Investigació, Unitat de Suport a la Formació i a la Innovació, i Unitat de Comunicació i Imatge).

L'organigrama següent representa l'estructura organitzativa de l'IRIE:



Les unitats de suport a la recerca prestaran suport a tots els grups de recerca i els seus àmbits d'actuació es dividiran en programes i serveis, que es preveu que s'activin progressivament.

UNITAT DE SUPORT A LA RECERCA

- a) Servei d'Assessorament a la Recerca (SAR)
- b) Servei de Documentació i Indexació
- c) Programa d'informació i suport als grups de recerca de l'Institut
- d) Programa de prestació de serveis de desenvolupament

UNITAT DE SUPORT A LA FORMACIÓ I A LA INNOVACIÓ

- a) Doctorat en educació
- b) Formació de postgrau: impartir postgraus propis destinats als professionals del sector i participar en màsters universitaris
- c) Formació del personal docent i investigador de la UIB
- d) Formació per a la investigació i la innovació, amb especial atenció a la formació perquè els doctorands, els titulars de les llicències per a treballs d'investigació —CECU—, investigadors dels grups de recerca i investigadors associats comencin la investigació
- e) Gestionar convocatòries de premis i ajuts a la innovació: gestionarà les convocatòries dels premis per a experiències educatives innovadores (CECU), ajuts convocats per la CECU per redactar propostes pedagògiques basades en experiències educatives en les etapes d'educació infantil, primària i secundària. També inclourà les ajudes per a projectes d'innovació i de millora de la qualitat docent (UIB)
- f) Organitzar, en col·laboració amb altres entitats, cursos de formació contínua per a professorat i altres professionals que desenvolupen funcions relacionades amb l'educació i la formació (Servei de Formació Permanent del Professorat, centres de professors de la CECU, departaments de formació d'associacions i empreses, etc.)

UNITAT DE COMUNICACIÓ I IMATGE

- a) Organitzar congressos i jornades
- b) Servei de Publicacions
- c) Altres actuacions: crear el lloc web i fer-ne el manteniment; presència a les xarxes socials

(Facebook, Twitter, canal Youtube, etc.), així com la posada en funcionament d'un servei de suport per crear webs dels grups de recerca i fer-ne el manteniment

7. CONCLUSIONS

A partir de les dades aportades, podem concloure que, els darrers cinc anys, la investigació a les Illes Balears s'ha mantingut estable, a pesar de la crisi econòmica. A partir dels indicadors seleccionats, podem dir que solament els projectes estatals han baixat de manera acusada els darrers anys, segurament a conseqüència de la disminució de la inversió en investigació per part de l'Estat. A banda, ha augmentat el nombre de tesis doctorals, que passen d'una mitjana de deu el període 2008-11 a ser vint el 2012. Han augmentat també molt acusadament els projectes de final de màster, fet que demostra que hi ha gent formada que pot començar la seva carrera investigadora.

De tota la producció científica obtinguda, destaca especialment la quantitat de publicacions en revistes i llibres. La valoració quantitativa obtinguda amb la publicació d'articles a revistes evidencia que el personal investigador està interessat a publicar-hi i augmentar, així, l'impacte de la transferència del coneixement. Aquest nombre elevat de publicacions en diferència als altres indicadors també el podríem explicar perquè, a partir de les dades obtingudes de projectes, tesis, tesines, etc., hom pot fer divulgació mitjançant diversos articles.

Podem afirmar que hi ha potencial per fer investigació educativa de qualitat a les Illes Balears. Per mantenir aquestes dades i, sobretot, per millorar-les, és necessari, però, que el Govern, tant l'estatal com el balear, confii en aquesta qualitat i en aquest potencial i hi destini més finançament.

L'IRIE esdevindrà la institució de referència en recerca educativa a les Illes Balears. Impulsarà i coordinarà la recerca educativa (la que es fa a la Universitat i la que duen a terme els mestres i professors als centres educatius) i posarà en marxa mecanismes de transferència del coneixement perquè estigui a l'abast de tota la comunitat educativa. Facilitarà els mitjans i recursos de suport, així com l'assessorament tècnic dels grups. Perquè hi hagi una empenta en la investigació cal que existeixin mecanismes com l'IRIE per impulsar-la i fer-la realitat a les Illes Balears.

REFERÈNCIES BIBLIOGRÀFIQUES

Colom, A. J. (2005). «Les ciències de l'educació i la recerca universitària a Catalunya i a les Illes Balears». *Anuari de l'educació a les Illes Balears 2005*. Palma: Universitat de les Illes Balears, pàg. 268-283.

Fundació BBVA; Institut Valencià d'Investigacions Econòmiques (IVIE). *Rankings ISSUE. Indicadores Sintéticos del Sistema Universitario Español 2013* [trobat el 15-07-2013]. Disponible a: <<http://www.u-ranking.es/analisi.php>>.

Institut de Ciències de l'Educació de la UIB (2013). *Memòria de creació de l'IRIE; Annexos*. Disponible a: <<http://www.ice.uib.cat/Memoria-de-creacio/>>.

March, M. X. (2004). «Elements per a l'anàlisi sobre la investigació educativa a les Illes Balears». *Anuari de l'educació a les Illes Balears 2004*. Palma: Universitat de les Illes Balears, pàg. 186-189.

Oliver, M. F. (2006). «Cinquanta anys d'investigació educativa a les Illes Balears (1956-2005): una aproximació bibliomètrica». *Anuari de l'educació a les Illes Balears 2006*. Palma: Universitat de les Illes Balears, pàg. 314-351.

Orte, C.; Pascual, B. (2007). «La investigació educativa a la UIB: l'anàlisi dels projectes d'investigació (1997-2006)». *Anuari de l'educació a les Illes Balears 2007*. Palma: Universitat de les Illes Balears, pàg. 224-242.

The SCImago Journal & Country Rank (2013) [trobat el 15-07-2013]. Disponible a: <<http://www.scimagoir.com/>>.