

Deu anys de formació professional a les Illes Balears en dades

Joan Estaràs

Consuelo Verdejo

RESUM

Aquest article recull les xifres oficials del que ha estat la Formació Professional a les Illes Balears en deu anys (deu cursos). Com sempre, hi ha un cert desfasament entre el període de referència de les dades i la seva publicació. Per això, el període escollit respon al recorregut que va entre el curs 2001-2002 i la darrera etapa, que es correspon amb el curs 2010-2011.

Intentam aportar una visió clara, sense «l'alquímia» interessada en les estadístiques que dificulti la lectura i l'estudi de la realitat de la Formació Professional en el sistema educatiu a les Illes Balears. Per valorar l'aportació de persones qualificades a l'economia productiva en els nivells 2 i 3, declarats en la Llei de qualificacions professionals i Formació Professional, hem utilitzat les dades publicades per l'Administració central, que estan a l'abast de tothom.

RESUMEN

Este artículo recoge las cifras oficiales de los que ha sido la Formación Profesional en las Islas Baleares en diez años (diez cursos). Cómo siempre, hay un cierto desfase entre el periodo de referencia de los datos y su publicación. Por esto, el periodo escogido responde al recorrido que va entre el curso 2001-2002 y la última la etapa, que se corresponde con el curso 2010-2011. Intentamos aportar una visión clara, sin «la alquimia» interesada en las estadísticas que dificulte la lectura y el estudio de la realidad de la formación profesional del sistema educativo a las Islas Baleares. Para valorar la aportación de personas cualificadas a la economía productiva en el niveles 2 y 3, declarados en la Ley de calificaciones profesionales y formación profesional, hemos utilizado los datos publicados por la Administración central, que están al alcance de todo el mundo.

INTRODUCCIÓ

L'ordenació de la Formació Professional presenta una certa continuïtat que permet seguir, sense gaires distorsions, l'evolució del sistema a les Illes Balears. El període estudiat correspon al moment de maduresa LOGSE i, a la vegada, l'entrada en comptagotes del sistema LOE.

Les dues referències bàsiques en l'article són: nombre d'alumnes matriculats per nivells i l'alumnat que acaba els estudis. Hem determinat el global de l'aportació de qualificació al sistema productiu amb caràcter general i el potencial de partida, la qual cosa ens permet fer una primera valoració dels resultats del sistema i del seu nivell d'èxit.

Assenyalam la tendència de les dades per identificar el patró que segueix la Formació Professional pel que fa a resultats i matrícula. Així mateix, avisam de dues qüestions: les necessitats de recursos humans qualificats¹ per millorar la competitivitat i la productivitat de les empreses, i la millora

¹ Espanya té una taxa de titulats en Formació Professional de grau mitjà molt inferior que la dels països del seu entorn. Els nivells mitjans de qualificació a Espanya se situen en el 23,1%, enfront del 48,9% que presenta la Unió Europea, xifra que seria desitjable assolir l'any 2020

imprescindible de la relació quantitativa entre els diferents nivells de qualificació professional per a l'organització i la sostenibilitat del sistema productiu, que pot estimular l'augment de la demanda d'ocupació qualificada en tots els nivells, inclosos els universitaris.

Què falta?: la resta de Formació Professional² que aporta qualificació en l'espai dels nivells 2 i 3, especialment la gestionada per l'Administració de treball. Els programes basats en el nivell I de qualificació, per les seves característiques i l'encaix en el sistema productiu, es mereixen un tractament diferenciat.

MARC LEGISLATIU I DESENVOLUPAMENT

El curs 2001-2002, amb la liquidació de la Llei del 1970,³ s'acaba una etapa molt llarga de la Formació Professional i, d'alguna manera, se n'inaugura una de nova que comença amb el Pla experimental i continua amb la plena implantació del model derivat de la Llei orgànica 1/1990, de 3 d'octubre, i del Reial decret 676/1993, de 7 de maig, pel qual s'estableixen directrius generals sobre els títols i els corresponents ensenyaments mínims de Formació Professional desenvolupant la llei anterior.

Comença aquí una llarga transició amb no poques contradiccions entre els ministeris de Treball i Educació, que amb el temps han demostrat que els interessos corporatius i el control dels pressuposts estaven per sobre de les necessitats de la societat en general i de l'economia en particular. Tot això, amb independència del color del partit governant i sempre amb el ple suport dels agents social, que esperaven quina part d'aquests pressuposts anirien a parar a les seves mans.

El Consell de Ministres de 5 de març de 1993 va aprovar el primer Programa nacional de Formació Professional, l'objectiu fonamental del qual era renovar-la i, d'alguna manera, crear un marc comú per a tota la Formació Professional, un objectiu que es dilata en el temps i que no troba solució fins a la Llei orgànica de les qualificacions i la Formació Professional.

Dos anys després que fos aprovat el primer Programa nacional de Formació Professional amb el Reial decret 797/1995, de 19 de maig, pel qual s'estableixen directrius sobre els certificats de professionalitat i els corresponents continguts mínims de Formació Professional Ocupacional, el Ministeri de Treball comença a desenvolupar-ne l'oferta formativa d'una manera reglada. Encara que estava allunyada de la més avançada i sistematitzada, desenvolupada pel Ministeri d'Educació amb els títols de Formació Professional, l'entropia en el desenvolupament és més que evident: l'Administració educativa no es posa d'acord amb les famílies professionals. En el desenvolupament dels certificats de professionalitat, cada grup d'estudi campa a la seva i, per tant, la coherència

² En l'horitzó de l'any 2020, el 50% dels llocs de treball haurien de correspondre a nivells mitjans de qualificació, la qual cosa implicaria que un ampli percentatge d'estudiants haurien de cursar Formació Professional de grau mitjà (OCDE 2010).

³ La Llei general d'educació de 1970 va marcar un punt d'inflexió que també afectava la Formació Professional, perquè tenia, entre d'altres, els objectius següents:

- Preparar per exercir una professió, i intentar establir una relació entre les empreses i l'àmbit laboral
- Continuar la formació bàsica adquirida anteriorment
- Facilitar la continuïtat dels estudis en altres nivells educatius

brilla per la seva absència. La manca d'ordre i de sistematització impedeix vincular les formacions derivades dels dos grans gestors de la Formació Professional de l'Estat.

El 13 de març de 1998 es va aprovar el segon Programa nacional de Formació Professional, elaborat pel Consell General de Formació Professional i aprovat pel Govern per al període 1998-2002. Definia les directrius bàsiques que havien de conduir a un sistema integrat de Formació Professional i que pretenia aportar una solució única al desgavell del període anterior.

La Llei orgànica 5/2002, de 19 de juny, de les qualificacions i la Formació Professional ordena amb una norma del rang més alt les principals propostes del segon Programa nacional de Formació Professional, crea el Sistema Nacional de Qualificacions i Formació Professional i estableix el marc legal per desenvolupar tots els seus instruments. Del desplegament d'aquesta llei, posteriorment se'n derivaran totes les normes reguladores de les qualificacions i les ofertes de Formació Professional, així com els sistemes per avaluar les qualificacions i la competència professional, reconèixer-les i acreditar-les. Aquestes normes s'han produït l'última dècada. Actualment, aquest desplegament encara no s'ha conclòs i ja és urgent revisar moltes qualificacions que fa més de cinc anys varen ser aprovades i publicades, algunes de les quals sense la continuació en forma de certificat de professionalitat o títol de Formació Professional.

En la contingència actual, aquesta situació pareix un vertader despropòsit. En el moment en què s'ha de fer tot quant sigui possible per millorar el mercat de treball, i especialment l'oferta d'ocupació, no hi ha propostes noves per donar sortida a nous jaciments d'ocupació en empreses innovadores que sense una formació prèvia no tenen cap possibilitat ni de sorgir ni de subsistir després. Ara mateix, i en un futur molt pròxim, es necessiten persones preparades per a: la gestió cultural relacionada amb el turisme i la vida quotidiana, l'estalvi energètic, la recuperació mediambiental, la gestió global de tota mena de recursos, la creació de nous productes d'alimentació, l'ajuda a les famílies, la gent gran, les persones amb discapacitat, etc. Tot això, acompanyat d'una política generalitzada d'actualització i millora de la qualificació per poder continuar en el mercat.

En aquest punt, cal destacar la directiva 2005/36/CE del Parlament Europeu i del Consell, de 7 de setembre, relativa al reconeixement de qualificacions professionals, instrument legal que obliga els estats de la UE a reconèixer les qualificacions professionals en l'àmbit de les professions regulades (les que requereixen una acreditació per poder ser exercides professionalment). Aquesta directiva ha quedat incorporada a l'ordenament jurídic espanyol.

LA REALITAT EN XIFRES A LES ILLES BALEARS

Què ha passat a les Illes Balears en el període 2001-2011? Hi ha documentació que demostra una certa capacitat de legislar, encara que sempre és a l'ombra de l'Estat. Al seu dia es publicaren normatives de desplegament, de les quals podem destacar:

- Decret 39/2000, de 10 de març, pel qual es crea i regula el Consell de Formació Professional de les Illes Balears

- Decret 33 /2001, de 23 de febrer, pel qual s'estableix l'ordenació general dels ensenyaments de Formació Professional específica a les Illes Balears
- Decret 104/2001, de 20 de juliol, de creació de l'Institut de Qualificacions Professionals de les Illes Balears
- Decret 91/2012, de 23 de novembre, pel qual s'estableix l'ordenació general de la Formació Professional del sistema educatiu en el sistema integrat de Formació Professional a les Illes Balears

A més, es publicaren un Pla de Formació Professional i un acord social que recollia el sistema de qualificacions a les Illes Balears. A partir d'aquí, com en la majoria de comunitats, hem continuat amb la filosofia del sistema anterior i amb una certa reproducció del mapa de la Formació Professional derivat del creixement dels anys vuitanta.

Podem veure a continuació les xifres de matrícula, els resultats sobre graduats i les relacions entre ambdós. Aquestes xifres ens situen en la realitat, no d'un curs que seria poc significatiu, sinó en el tram de deu anys, i mostren d'una manera clara la tendència del sistema. Les considerem una primera passa per analitzar la realitat de la Formació Professional a les Illes Balears i comprendre-la.

I. La matrícula de la Formació Professional del sistema educatiu, període 2001-2011

QUADRE I.1. MATRÍCULA: FORMACIÓ PROFESSIONAL DE GRAU MITJÀ⁴

Cursos	Total			Règim ordinari			Règim adults		
	Total	Públics	Privats	Total	Públics	Privats	Total	Públics	Privats
2010-2011	6.142	5.082	1.060	5.675	4.615	1.060	467	467	0
2009-2010	5.382	4.545	837	5.382	4.545	837	0	0	0
2008-2009	4.789	4.015	774	4.439	3.665	774	350	350	0
2007-2008	4.793	4.015	778	4.539	3.761	778	254	254	0
2006-2007	4.632	3.918	714	4.439	3.725	714	193	193	0
2005-2006	4.422	3.780	642	4.176	3.534	642	246	246	0
2004-2005	4.349	3.668	681	4.163	3.482	681	186	186	0
2003-2004	4.288	3.592	696	4.083	3.387	696	205	205	0
2002-2003	4.259	3.528	731	4.069	3.338	731	190	190	0
2001-2002	3.794	3.149	645	-	-	-	-	-	-
Totals	46.850	39.292	7.558	-	-	-	-	-	-

⁴ Font: Estadístiques de la educació. Ministerio de Educación, Cultura y Deporte.

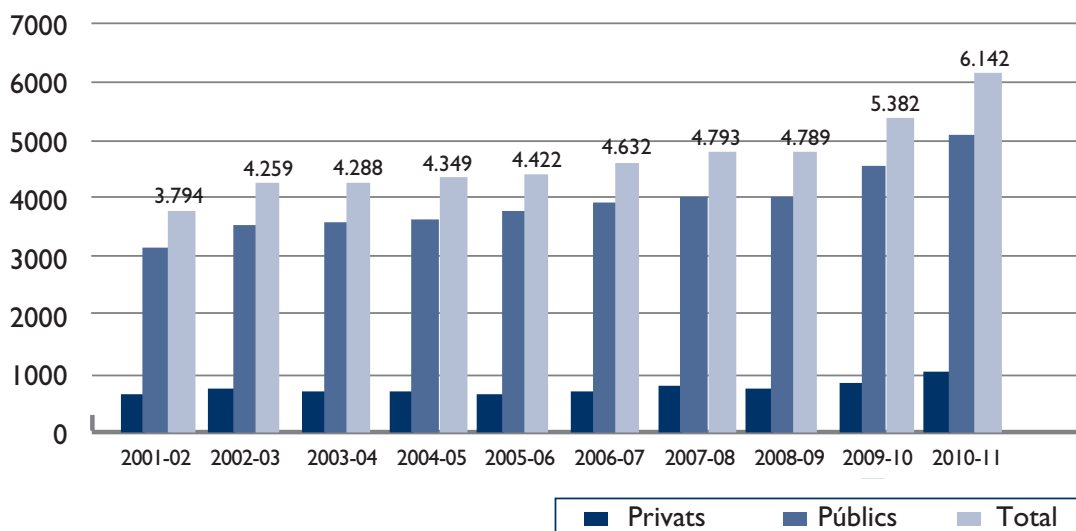
Presentació de la taula I.1:

La Formació Professional de grau mitjà és el grup més nombrós pel que fa al potencial de qualificació. En general, el formen alumnes que transiten dins el sistema educatiu en l'anomenat règim ordinari cap a una preparació per treballar. En principi, tots aquests alumnes tenen el mateix nivell d'entrada (el que els dona el graduat de secundària), encara que hi ha altres vies per accedir-hi amb les quals l'alumne ha demostrat, mitjançant una prova, la capacitat per assolir aquests estudis.

Anàlisi:

- 1) En el període 2001-2011, el creixement global de la matrícula de la Formació Professional de grau mitjà ha estat del 61,88%. L'augment d'alumnes ha variat⁵ i s'ha incrementat en el tram final: els dos darrers cursos creix un 12% i 14%, respectivament, i tan sols trobam el curs 2002-2003, en el qual també creix un 12%.
- 2) La relació entre alumnes que accedeixen a la xarxa pública i privada no ha sofert canvis significatius, sinó que el pes de la privada en el període analitzat sempre ha estat entorn d'un 20%.
- 3) La incidència del règim d'adults en la matrícula total de la Formació Professional de grau mitjà va del 4,4% del curs 2002-2003 al 7,6% del 2010-2011, creixement molt superior al total.

GRÀFIC I: MATRÍCULA PER CURSOS: FP DE GRAU MITJÀ



⁵ Vegeu el gràfic I.

QUADRE I.2. MATRÍCULA: FORMACIÓ PROFESSIONAL DE GRAU SUPERIOR⁶

Cursos	Total			Règim ordinari			Règim adults		
	Total	Públics	Privats	Total	Públics	Privats	Total	Públics	Privats
2010-2011	3.574	3.229	345	3.228	2.883	345	346	346	0
2009-2010	3.208	2.937	271	3.208	2.937	271	0	0	0
2008-2009	2.808	2.549	259	2.607	2.348	259	201	201	0
2007-2008	2.431	2.179	252	2.386	2.134	252	45	45	0
2006-2007	2.197	1.972	225	2.162	1.937	225	35	35	0
2005-2006	2.341	2.118	223	2.341	2.118	223	0	0	0
2004-2005	2.179	1.962	217	2.179	1.962	217	0	0	0
2003-2004	2.221	1.996	225	2.221	1.996	225	0	0	0
2002-2003	2.419	2.168	251	2.372	2.121	251	47	47	0
2001-2002	2.251	2.019	232	-	-	-	-	-	-
Totals	25.629	23.129	2.500	-	-	-	-	-	-

Presentació de la taula I.2:

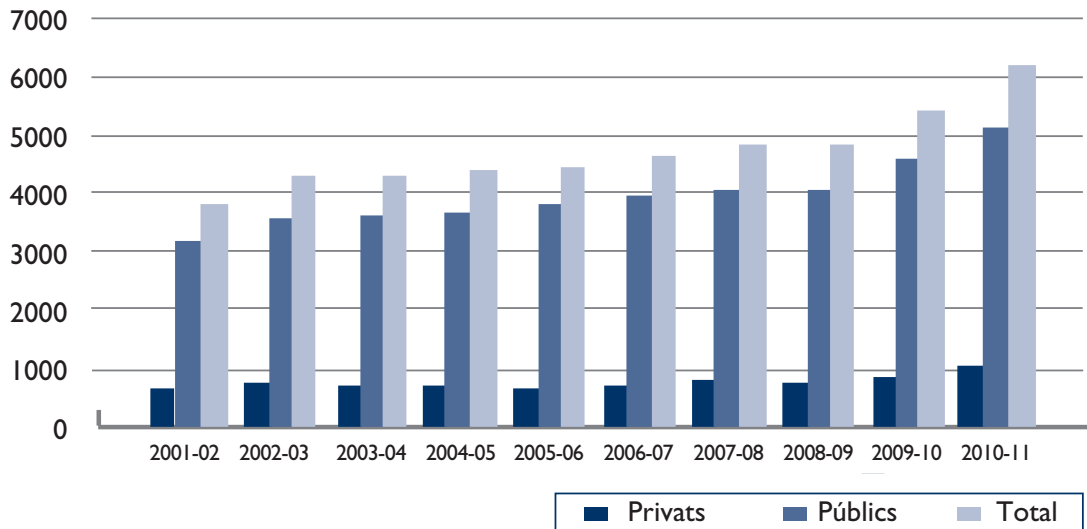
La Formació Professional de grau superior del sistema educatiu és el nivell situat entre el grau mitjà i la Universitat, i està reconegut com a ensenyament superior. Pel que fa al potencial de qualificació, és fonamental, encara que és menys nombrós que en el nivell anterior. En general, el formen alumnes que transiten dins del sistema educatiu en l'anomenat règim ordinari cap a una preparació per treballar. En principi, tots aquest alumnes tenen el mateix nivell d'entrada (el que els certifica el batxillerat), encara que hi ha altres vies per accedir-hi, amb què l'alumne ha demostrat mitjançant una prova la capacitat per assolir aquests estudis.

Anàlisi:

- 1) En el període 2001-2011, el creixement⁷ global de la matrícula de la Formació Professional de grau superior del sistema educatiu ha estat del 58,77%, l'augment d'alumnes ha variat, amb un increment en el tram final, especialment els cursos 2008-2009 i 2009-2010, que mostren un creixement d'un 16,9% i 15,22%, respectivament, la qual cosa representa quasi la meitat del creixement dels darrers deu anys.
- 2) La relació entre alumnes que accedeixen a la xarxa pública i privada no ha sofert canvis significatius i sempre ha estat entorn d'un 20% del pes de la xarxa privada en el període analitzat.
- 3) La incidència del règim d'adults en la matrícula total de la formació de grau superior va d'un 1,9% el curs 2002-2003 i d'un 9,6% el 2010-2011. Aquest creixement demostra un fort increment d'alumnes que utilitzen aquest règim de formació.

⁶ Font: Estadísticas de la educación. Ministerio de Educación, Cultura y Deporte.

⁷ Vegeu el gràfic 2.

GRÀFIC 2: MATRÍCULA PER CURS DE FP DE GRAU SUPERIOR**QUADRE I.3. TOTA LA FORMACIÓ PROFESSIONAL DEL SE**

Cursos	Total			Grau mitjà			Grau superior		
	Total	Públics	Privats	Total	Públics	Privats	Total	Públics	Privats
2010-2011	9.716	8.311	1.405	6.142	5.082	1.060	3.574	3.229	345
2009-2010	8.590	7.482	1.108	5.382	4.545	837	3.208	2.937	271
2008-2009	7.597	6.564	1.033	4.789	4.015	774	2.808	2.549	259
2007-2008	7.224	6.194	1.030	4.793	4.015	778	2.431	2.179	252
2006-2007	6.829	5.890	939	4.632	3.918	714	2.197	1.972	225
2005-2006	6.763	5.898	865	4.422	3.780	642	2.341	2.118	223
2004-2005	6.528	5.630	898	4.349	3.668	681	2.179	1.962	217
2003-2004	6.509	5.588	921	4.288	3.592	696	2.221	1.996	225
2002-2003	6.678	5.696	982	4.259	3.528	731	2.419	2.168	251
2001-2002	6.045	5.168	877	3.794	3.149	645	2.251	2.019	232
Totals	72.479	58.829	10.058	46.850	39.292	7.558	25.629	23.129	2500

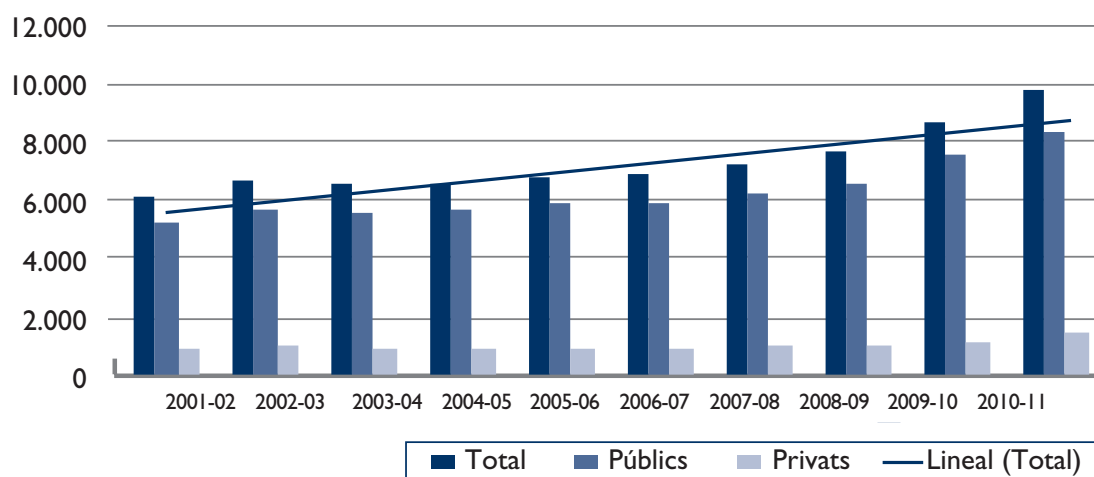
Presentació de la taula I.3:

La Formació Professional de grau mitjà i superior del sistema educatiu s'acredita amb els títols de tècnic i tècnic superior. Aquests títols representen el dispositiu de qualificació institucional amb més potencial a les Illes Balears pel que fa als nivells 2 i 3 del sistema nacional de qualificacions.

Anàlisi:

- 1) En el període 2001-2011, el creixement global de la matrícula⁸ de la Formació Professional del sistema educatiu ha estat del 60,7%. L'augment d'alumnes ha variat i ha tingut un fort increment en el tram final, especialment els cursos 2008-2009 i 2009-2010, amb un creixement de més de 2.000 alumnes, que representa més de la meitat del creixement dels darrers deu anys, que ha estat de 3.671 alumnes matriculats en el nivell 2 i 3 del sistema de qualificacions professionals.
- 2) Els cursos 2003-2004 i 2004-2005 tenen un estancament en la matrícula, que es recupera el curs següent. La tendència indica clarament un augment a partir del curs 2005-2006.
- 3) La Formació Professional de grau superior⁹ és la que creix menys, un 58,77%, i té un cert estancament en un període superior al de grau mitjà, que ha crescut un 61,88%.
- 4) La relació entre alumnes que accedeixen a la xarxa pública i privada no ha sofert canvis significatius. La privada ha guanyat un 60% d'usuaris i la pública, un 60,8%. Per tant, la xarxa privada manté una relació estable amb la xarxa pública i concentra un 14% del total d'alumnes matriculats.

GRÀFIC 3: MATRÍCULA PER CURS: CENTRES PÚBLICS I PRIVATS



QUADRE I.4. MATRÍCULA PER CURS I SEXE: FORMACIÓ PROFESSIONAL DE GRAU MITJÀ

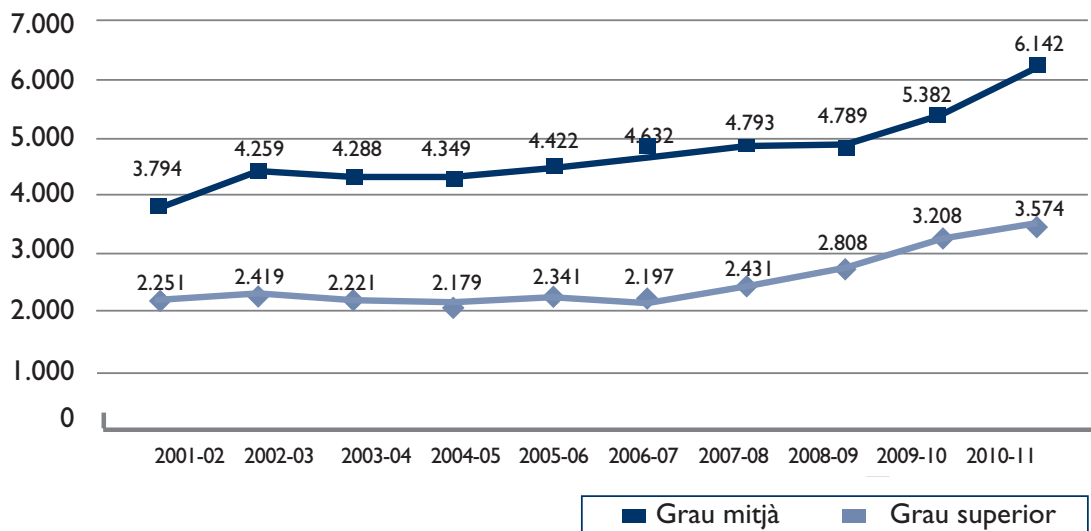
Cursos	Total			1r curs			2n curs		
	Total	Homes	Dones	Total	Homes	Dones	Total	Homes	Dones
2010-2011	5.675	3.077	2.598	3.810	2.067	1.743	1.865	1.010	855
2009-2010	5.382	2.968	2.414	3.979	2.054	1.925	1.403	914	489

⁸ Vegeu el gràfic 3.

⁹ Vegeu el gràfic 4.

Cursos	Total			1r curs			2n curs		
	Total	Homes	Dones	Total	Homes	Dones	Total	Homes	Dones
2008-2009	4.439	2.397	2.042	3.325	1.743	1.582	1.114	654	460
2007-2008	4.539	2.446	2.093	3.157	1.639	1.518	1.382	807	575
2006-2007	4.439	2.371	2.068	3.065	1.584	1.481	1.374	787	587
2005-2006	4.176	2.274	1.902	2.964	1.529	1.435	1.212	745	467
2004-2005	4.163	2.303	1.860	2.939	1.551	1.388	1.224	752	472
2003-2004	4.083	2.244	1.839	2.789	1.518	1.271	1.294	726	568
2002-2003	4.069	2.252	1.817	2.782	1.538	1.244	1.287	714	573
2001-2002	3.149	1.823	1.326	2.165	1.239	926	984	584	400
Totals	44.114	24.155	19.959	30.975	16.462	14.513	13.139	7.693	5.446

GRÀFIC 4: MATRÍCULA PER CURS: GRAU MITJÀ I SUPERIOR



Presentació de la taula I.4

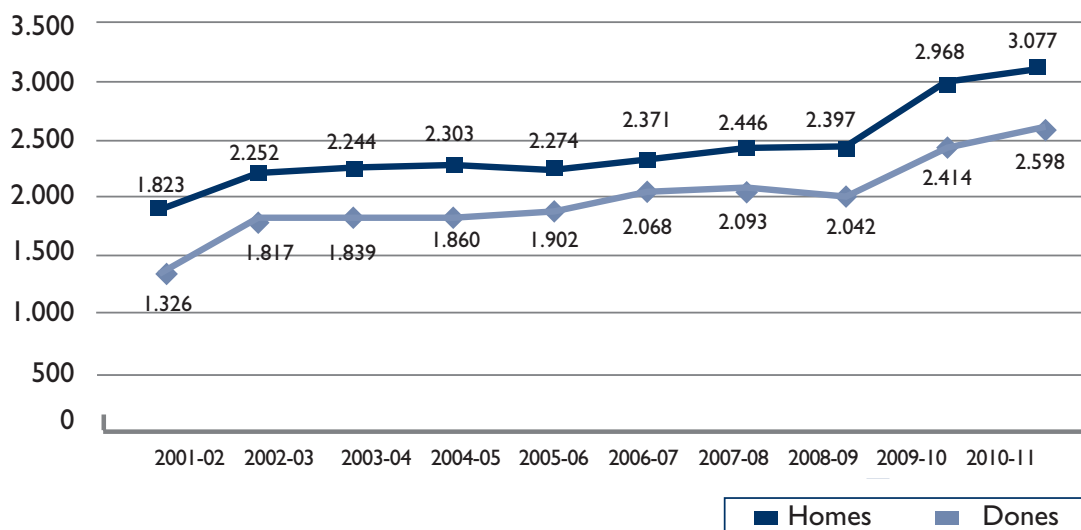
La Formació Professional s'ordena per famílies professionals i, aquestes, en cicles de grau mitjà i grau superior. La càrrega lectiva de cada cicle de grau mitjà amb la LOGSE és desigual (entre 1.400 hores i 2.000) i oscil·la entre quatre trimestres i sis. Amb la LOE, aquesta particularitat desapareix i tots els cicles estan ordenats sobre la base de 2.000 hores.

Anàlisi:

1. En la distribució global d'alumnes entre el primer i el segon curs hi ha una diferència de trenta punts, de manera que més de dos terços dels alumnes es concentren en el primer curs.

- La participació de les dones en relació amb els homes manté una constant i la diferència és de deu punts per sota de la dels homes. Les oscil·lacions de la matrícula¹⁰ per sexes mantenen la pauta amb caràcter general.
- La tendència del nombre d'alumnes matriculats al 1r i 2n curs de la Formació Professional de grau mitjà tendeix a incrementar la diferència entre ambdós.¹¹

GRÀFIC 5: MATRÍCULA PER SEXES: GRAU MITJÀ



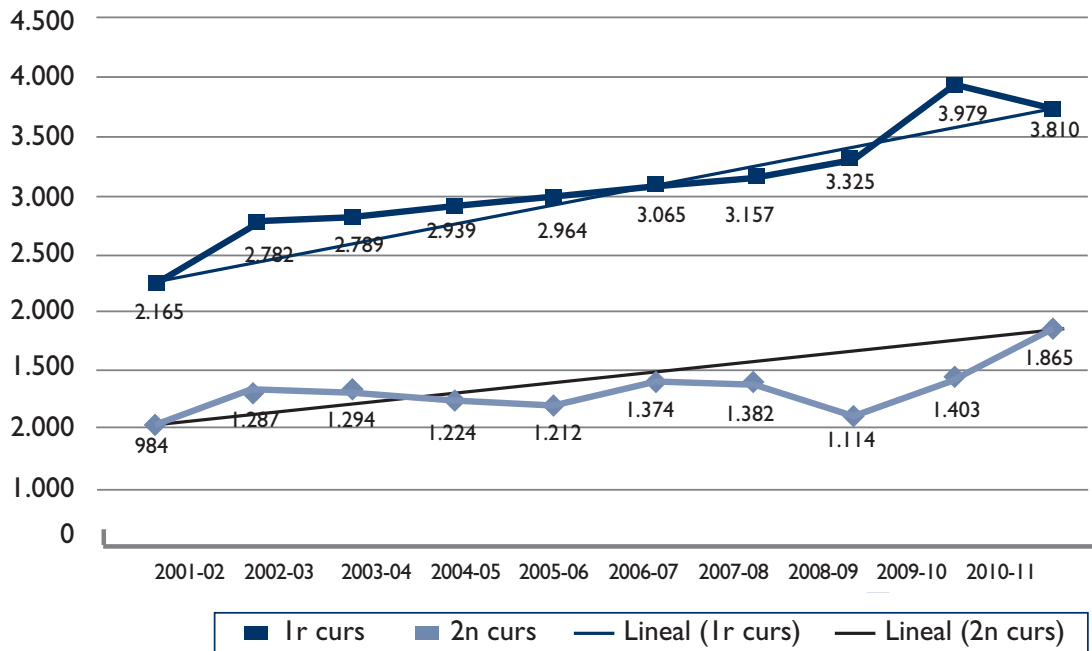
QUADRE I.5. MATRÍCULA PER CURS I SEXE: FORMACIÓ PROFESSIONAL DE GRAU SUPERIOR

Cursos	Total			1r curs			2n curs		
	Total	Homes	Dones	Total	Homes	Dones	Total	Homes	Dones
2010-2011	3.228	1.689	1.539	1.811	966	845	1.417	723	694
2009-2010	3.208	1.558	1.650	1.985	948	1.037	1.223	610	613
2008-2009	2.607	1.362	1.245	1.613	872	741	994	490	504
2007-2008	2.386	1.138	1.248	1.453	716	737	933	422	511
2006-2007	2.162	1.090	1.072	1.297	661	636	865	429	436
2005-2006	2.341	1.146	1.195	1.425	672	753	916	474	442
2004-2005	2.179	1.073	1.106	1.328	677	651	851	396	455
2003-2004	2.221	1.095	1.126	1.288	658	630	933	437	496
2002-2003	2.372	1.180	1.192	1.417	700	717	955	480	475
2001-2002	2.019	1.024	995	1.255	638	617	764	386	378
Totals	24.723	12.355	12.368	14.872	7508	7.364	9.851	4.847	5.004

¹⁰ Vegeu el gràfic 5.

¹¹ Vegeu el gràfic 6.

**GRÀFIC 6: MATRÍCULA PER CURSOS:
FORMACIÓ PROFESSIONAL DE GRAU MITJÀ**



Presentació de la taula I.6:

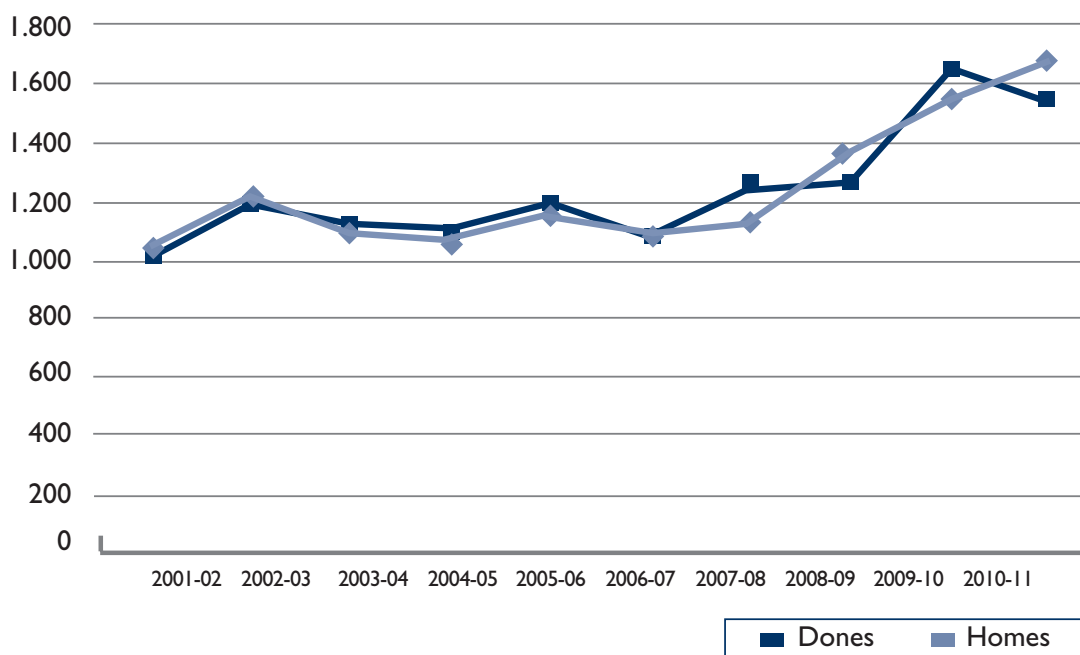
La càrrega lectiva de cada cicle de grau superior a la LOGSE és desigual (entre 1.400 hores i 2.000), que representen entre quatre i sis trimestres. Amb la LOE, aquesta particularitat desapareix i tots el cicles estan ordenats sobre la base de 2.000 hores.

Anàlisi:

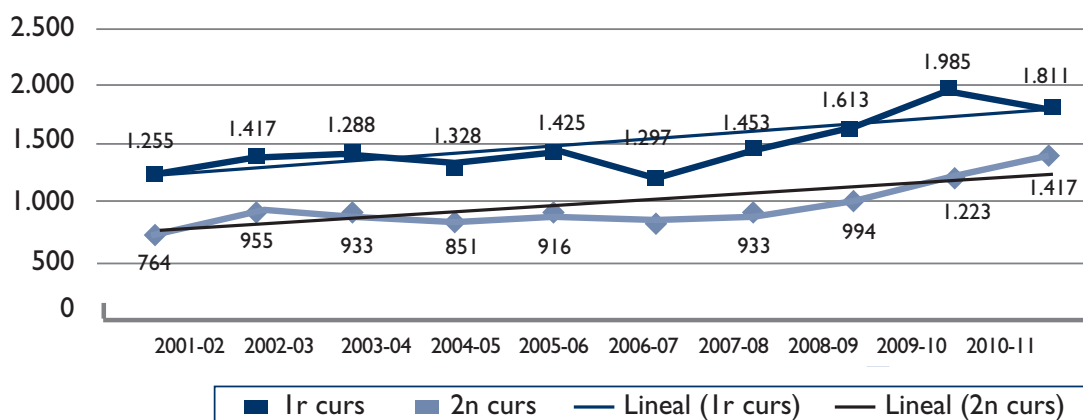
1. En la distribució global d'alumnes entre el primer i el segon curs hi ha una diferència de vint punts, de manera que en el primer estan matriculats el 60% dels alumnes.
2. La participació de les dones¹² en relació amb els homes mostra una paritat constant, i la diferència oscil·la lleugerament entre els uns i les altres.
3. La tendència del nombre d'alumnes matriculats al 1r i 2n curs de la Formació Professional de grau superior tendeix a incrementar la diferència entre ambdós, encara que en el curs 2010-2011, com en el 2006-2007, hi ha un canvi i la diferència s'escurça fins a un 10%.

¹² Vegeu el gràfic 6.

GRÀFIC 7: MATRÍCULA PER SEXES: GRAU SUPERIOR



GRÀFIC 8: MATRÍCULA PER CURSOS: FORMACIÓ PROFESSIONAL DE GRAU SUPERIOR



Les acreditacions de la Formació Professional del sistema educatiu, període 2001-2011

QUADRE 2.1. NOMBRE DE TÈCNICS EN EL PERÍODE 2001-2011

Cursos	Tots els centres			Centres públics			Centres privats		
	Tots dos sexes	Homes	Dones	Tots dos sexes	Homes	Dones	Tots dos sexes	Homes	Dones
2010-2011	1.779	820	959	1.338	672	666	441	148	293
2009-2010	1.443	693	750	1.115	608	507	328	85	243
2008-2009	1.507	701	806	1.241	616	625	266	85	181
2007-2008	1.354	651	703	1.075	571	504	279	80	199
2006-2007	1.176	532	644	937	476	461	239	56	183
2005-2006	1.330	633	697	1.083	566	517	247	67	180
2004-2005	1.278	583	695	1.034	504	530	244	79	165
2003-2004	1.239	600	639	985	530	455	254	70	184
2002-2003	1.121	554	567	869	480	389	252	74	178
2001-2002	1.113	563	550	928	498	430	185	65	120
Totals	13.340	6.330	7.010	10.605	5.521	5.084	2.735	809	1.926

La Formació Professional de grau mitjà del sistema educatiu s'acredita amb el títol de tècnic. Aquesta formació, feta en la seva totalitat en cicles formatius de grau mitjà, té una durada que oscil·la entre les 1.400 i 2.000 hores. Amb independència de la durada, les acreditacions obtingudes sense repeticions sempre es concedeixen al 2n curs (amb independència de la durada del cicle i del període de finalització).

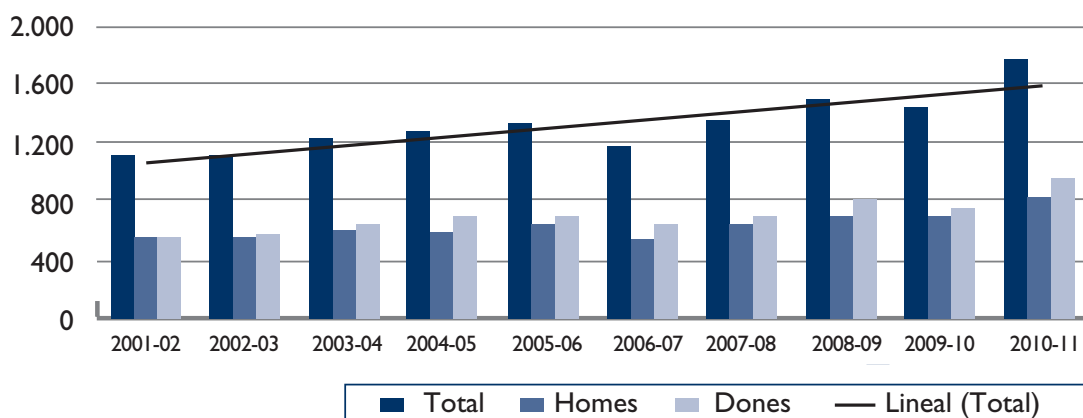
Anàlisi:

1. L'augment del nombre de graduats¹³ en el període 2001-2011 ha estat del 62,56%. La línia de tendència mostra les variacions per cursos i l'augment de titulats el curs 2010-2011.
2. En el global del període, la relació de graduats per sexes mostra sempre un lleuger avantatge de les dones,¹⁴ que representen el 53% del total de tècnics, amb un pes molt destacat per part de les acreditacions sorgides del sector privat, que es dedica a la Formació Professional de menys cost (famílies feminitzades).
3. La relació d'acreditacions aconseguides en centres privats i centres públics mostra que un 20% de les acreditacions sorgeix de la iniciativa privada i el 80%, de la pública.

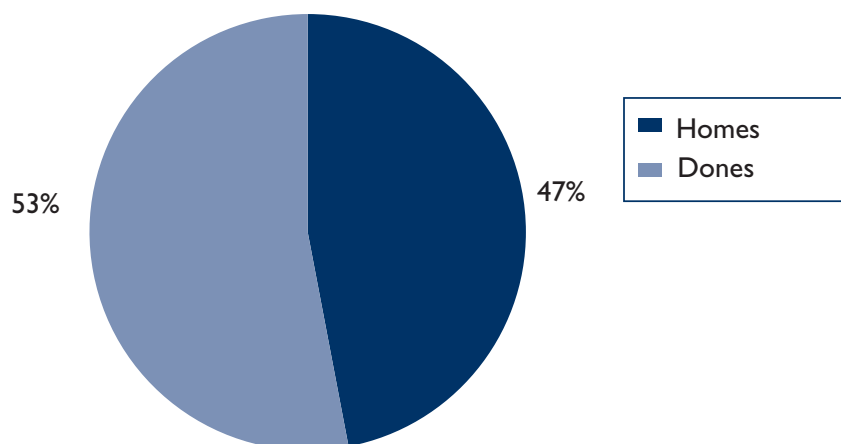
¹³Vegeu el gràfic 9.

¹⁴Vegeu el gràfic 10.

GRÀFIC 9: GRADUATS COM A TÈCNICS: PER SEXES



GRÀFIC 10: TÈCNICS PERÍODE 2001-2011. DISTRIBUCIÓ PER SEXES



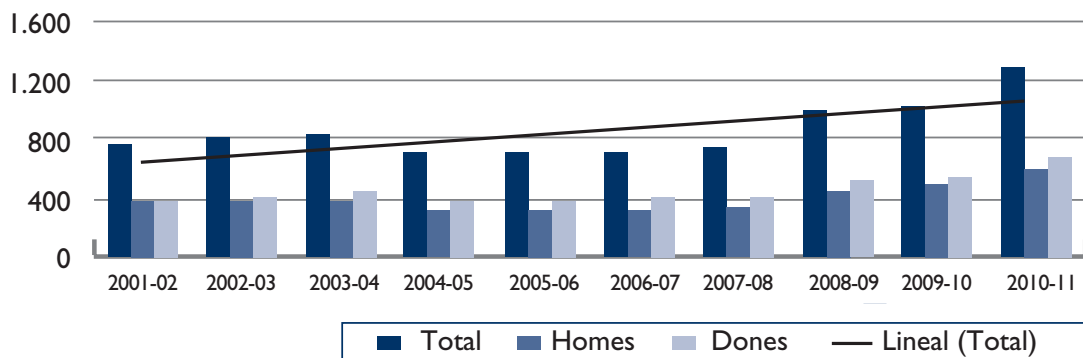
QUADRE 2.2. NOMBRE DE TÈCNICS SUPERIORS, PERÍODE 2001-2011

Cursos	Tots els centres			Centres públics			Centres privats		
	Tots dos sexes	Homes	Dones	Tots dos sexes	Homes	Dones	Tots dos sexes	Homes	Dones
2010-2011	1.283	599	684	1.157	547	610	126	52	74
2009-2010	1.026	501	525	912	454	458	114	47	67
2008-2009	977	467	510	865	423	442	112	44	68
2007-2008	728	337	391	616	294	322	112	43	69
2006-2007	712	318	394	624	285	339	88	33	55

Cursos	Tots els centres			Centres públics			Centres privats		
	Tots dos sexes	Homes	Dones	Tots dos sexes	Homes	Dones	Tots dos sexes	Homes	Dones
2005-2006	731	332	399	651	303	348	80	29	51
2004-2005	712	317	395	623	280	343	89	37	52
2003-2004	829	390	439	738	355	383	91	35	56
2002-2003	795	382	413	644	331	313	151	51	100
2001-2002	756	375	381	678	344	334	78	31	47
Totals	8.549	4.018	4.531	7.508	3.616	3.892	1.041	402	639

La Formació Professional de grau superior del sistema educatiu s'acredita amb el títol de tècnic superior. Aquesta formació feta en la seva totalitat en cicles formatius de grau mitjà té una durada que va entre les 1.400 i 2.000 hores. Amb independència de la durada, les acreditacions obtingudes sense repeticions sempre s'atorguen al 2n curs (amb independència de la durada del cicle i del període de finalització).

GRÀFIC 11: NOMBRE DE TÈCNICS SUPERIORS, PERÍODE 2001-2011



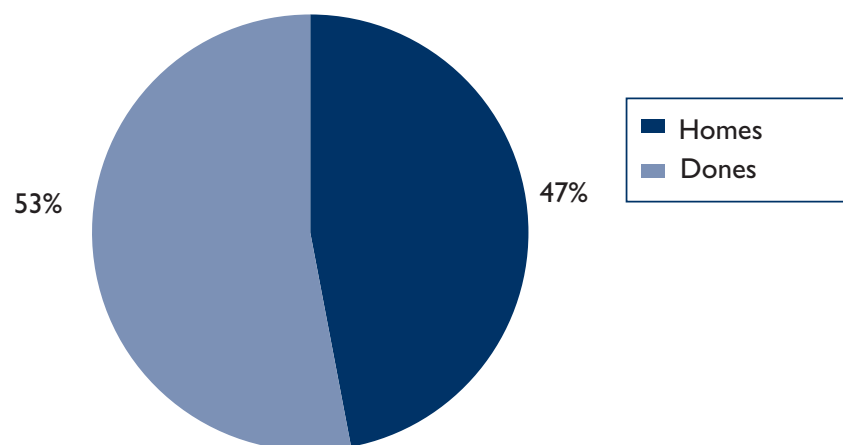
Anàlisi:

1. El creixement del nombre de graduats¹⁵ en el període 2001-2011 ha estat del 69,7%. La línia de tendència mostra les variacions per cursos i el fort augment de titulats el curs 2010-2011.
2. La relació de graduats per sexes¹⁶ en el global del període mostra sempre un lleuger avantatge per part de les dones, que representen el 53% del total de tècnics superiors.
3. La relació d'acreditacions aconseguides a centres privats i públics mostra que un 20% de les acreditacions sorgeix de la iniciativa privada i el 80%, de la pública.

¹⁵Vegeu el gràfic 11.

¹⁶Vegeu el gràfic 12.

GRÀFIC 12: TÈCNICS SUPERIORS PERÍODE 2001-2011. DISTRIBUCIÓ PER SEXES



QUADRE 2.3. NOMBRE DE TITULATS A TOTS ELS CENTRES

Cursos	Tot dos sexes			Totals per sexes	
	Tècnics	Tècnics superiors	Total titulats	Homes	Dones
2010-2011	1.779	1.283	3.062	1.419	1.643
2009-2010	1.443	1.026	2.469	1.194	1.275
2008-2009	1.507	977	2.484	1.168	1.316
2007-2008	1.354	728	2.082	988	1.094
2006-2007	1.176	712	1.888	850	1.038
2005-2006	1.330	731	2.061	965	1.096
2004-2005	1.278	712	1.990	900	1.090
2003-2004	1.239	829	2.068	990	1.078
2002-2003	1.121	795	1.916	936	980
2001-2002	1.113	756	1.869	938	931
Totals	13.340	8.549	21.889	10.348	11.541

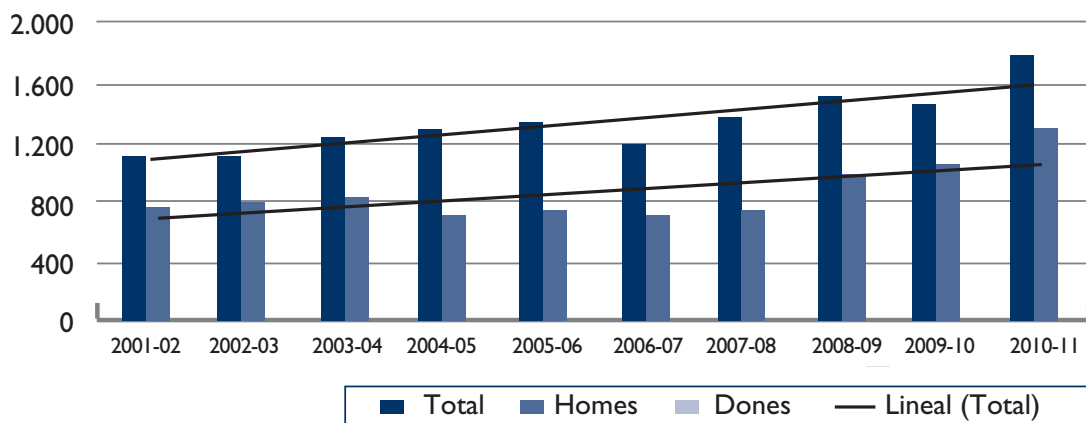
Presentació de la taula 2.3:

La relació entre el nombre de titulats (nivells de qualificació 2 i 3) sembla un factor clau per a l'economia moderna en una societat desenvolupada. Parlem d'una economia que centra el seu creixement en la productivitat derivada de l'aportació del valor intel·lectual dels seus recursos humans. En aquest model, hi ha una certa distribució de la qualificació que tendeix, cap a l'any 2020, a les xifres següents: 15% de mà d'obra no qualificada, 50% del nivell 2, 20% del nivell 3, i 15% dels nivells 4 i 5.

Anàlisi:

1. La relació entre titulats de grau superior i de grau mitjà¹⁷ ha estat de 22 punts, per tant, els tècnics superiors són un 39% de tots els titulats i els tècnics són el 61%. El gràfic mostra una certa tendència cap a la diferència a favor del grau mitjà.
2. La distribució per sexes mostra que les dones han aportat més qualificació global¹⁸ que els homes, encara que la matrícula global per sexes es decanta a favor dels homes,¹⁹ especialment en el grau mitjà.

GRÀFIC 13: TÈCNICS I TÈCNICS SUPERIORS, PERÍODE 2001-2011



QUADRE 3.1. RELACIÓ ENTRE LA MATRÍCULA DEL PRIMER CURS I ELS TITULATS DEL CURS SEGÜENT

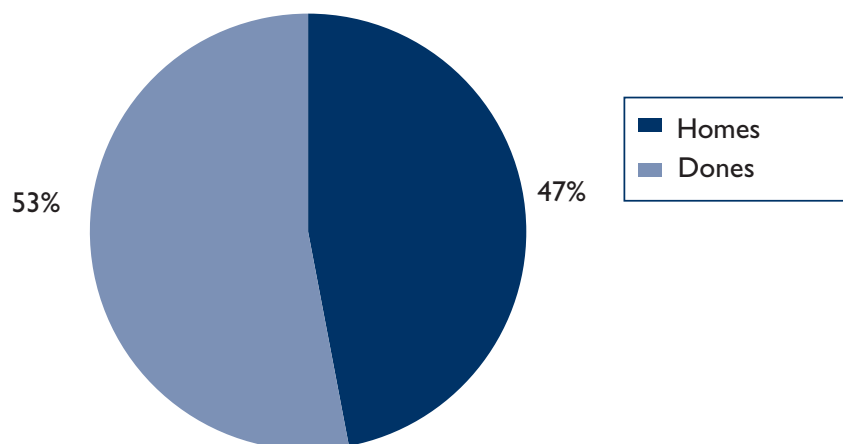
Cursos	Tècnics	Matrícula	Relació	Tècnics superiors	Matrícula	Relació
2010-2011	1.779 ↘	5.675	33,05	1.283 ↘	1.811	64,34
2009-2010	1.443 ↘	4.538	32,50	1.026 ↘	1.985	63,60
2008-2009	1.507 ↘	4.439	33,20	977 ↘	1.613	67,24
2007-2008	1.354 ↘	4.539	30,50	728 ↘	1.453	56,12
2006-2007	1.176 ↘	4.439	28,16	712 ↘	1.297	49,96
2005-2006	1.330 ↘	4.176	31,90	731 ↘	1.425	55,04
2004-2005	1.278 ↘	4.163	31,30	712 ↘	1.328	57,98
2003-2004	1.239 ↘	4.083	30,44	829 ↘	1.288	58,50
2002-2003	1.121 ↘	4.069	35,59	795 ↘	1.417	60,23
2001-2002	1.113 --	3.149	---	756 --	1.255	---
Totals	13.340	44.114	30,20	8.549	14.872	57,80

¹⁷Vegeu el gràfic 13.

¹⁸Vegeu el gràfic 14.

¹⁹Vegeu el gràfic 5.

GRÀFIC 14: TOTAL DE TITULATS: DISTRIBUCIÓ PER SEXES



Presentació taula 3.1:

Un període de deu cursos marca un temps suficient per indicar una tendència que mostri, sense discussions, els resultats del sistema. En el marc més ampli del sistema educatiu, els resultats sobre la base dels matriculats solen indicar el nivell d'èxit o fracàs, segons com es vulgui presentar el sistema.

L'opinió pública és molt sensible a aquesta xifra, presentada normalment en forma de percentatge. El que hem fet és relacionar la matrícula del primer curs amb els alumnes que acaben el curs següent. La comptabilitat oficial del sistema ofereix aquesta informació sense relacionar-la, i, per això, per al període 2001-2011, descartam els titulats el curs 2001-2002 i els matriculats el curs 2010-2011. D'aquesta manera, tenim nou relacions que indiquen una tendència molt clara de quins són els resultats del sistema.

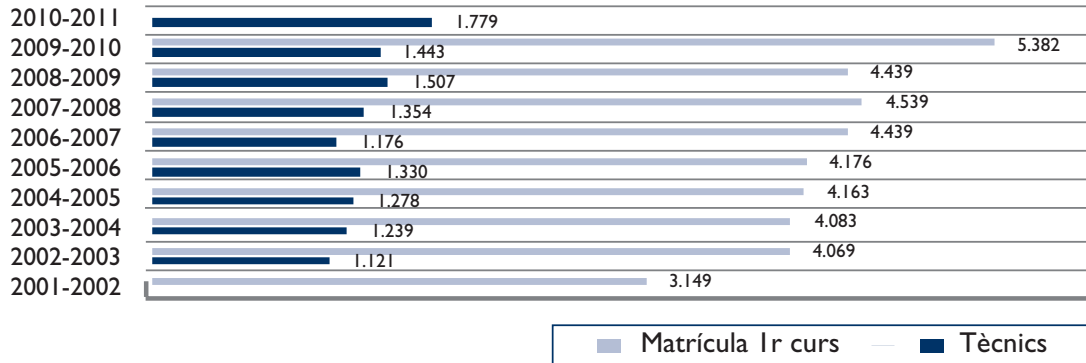
Anàlisi:

1. Per al període 2001-2011, en la Formació Professional de grau mitjà, de cada deu alumnes matriculats tan sols tres acaben amb l'acreditació de tècnic. El gràfic²⁰ mostren que les variacions de matrícula es desplacen normalment en el mateix sentit en les acreditacions.
2. En la Formació Professional de grau superior, per al període 2001-2011, de cada deu alumnes matriculats tan sols sis acaben amb l'acreditació de tècnic superior. Com en la Formació Professional de grau mitjà, normalment l'augment de matrícula implica un augment de les persones acreditades.
3. Els resultats de la Formació Professional de grau superior són millors que els de grau mitjà en l'ordre de trenta punts.

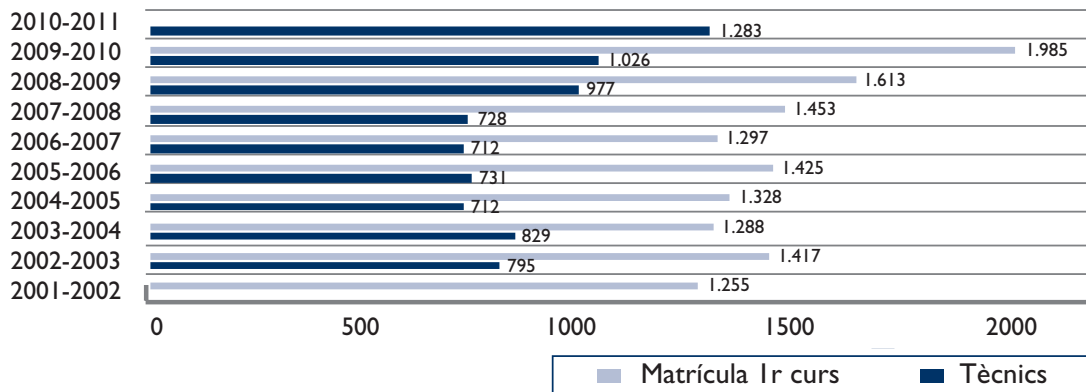
²⁰Vegeu els gràfics 15 i 16.

4. La Formació Professional de grau mitjà i la de grau superior mostren una tendència²¹ a mantenir els resultats.

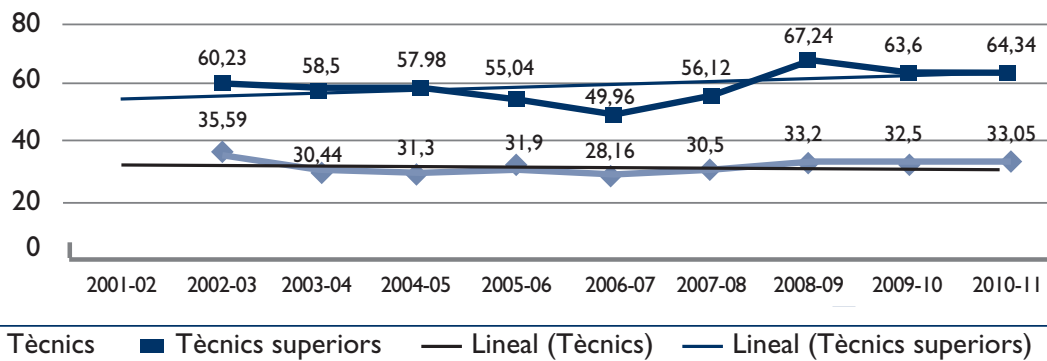
GRÀFIC 15: TÈCNICS MATRÍCULA I TITULACIÓ, PERÍODE 2001-2011



GRÀFIC 16: TÈCNICS SUPERIORS I TITULACIÓ, PERÍODE 2001-2011



GRÀFIC 17: TÈCNICS I TÈCNICS SUPERIORS: RELACIÓ ENTRE MATRÍCULA I RESULTATS PER CURSOS



²¹ Vegeu el gràfic 17.

I FINAL

Tres conclusions finals:

1. El creixement de la Formació Professional, any rere any, és molt inferior a les necessitats de l'economia. De fet, tan sols aportam una mitjana per any de 2.188 persones acreditades, quantitat inferior al nombre de titulats que aporta la Universitat de les Illes Balears. Si comptabilitzam la resta de graduats universitaris, encara és pitjor.
2. Les dones tenen més bons resultats que els homes en la Formació Professional del sistema educatiu. La seva aportació de titulades és més elevada que la seva participació en la matrícula.
3. El nivell d'èxit del grau superior se situa en una tendència sobre el 60%. En el grau mitjà, estam en un 30%, que són xifres aproximades a la formació derivada de la llei de l'any 1970.

Una reflexió:

Davant la manca de polítiques reals sobre l'economia i el creixement, el sistema productiu ha funcionat amb la inèrcia pròpia de la sobreexplotació dels recursos naturals i els beneficis a curt termini. D'una manera més que evident i d'esquena al país, no ha propiciat una estratègia sobre recursos humans, una política que marqui d'alguna manera el que «volem ser en ser grans». La trajectòria i la tendència del model formal de qualificació així ho mostra, i ens condueix cap una societat feble²² amb la seva connexió amb el món global en què viu i en l'espai en particular que li pertoca conservar.

Tot el que sembla nou en la direcció política comença a ser qüestionat en els països que ho gestionen des de fa anys. I no té res que veure amb el context de les Illes Balears: ni en la manera de ser del seu teixit productiu, ni amb les seves necessitats econòmiques i socials. Fa falta abordar temes fonamentals vinculats a les polítiques de recursos humans: l'estacionalitat, com a problema social i laboral; la petita empresa, com a espai insuficient per a la formació, a la vegada que és vital per a l'ocupació; les necessitats dels recursos humans actuals; abordar el fracàs en el sistema educatiu i en la Formació Professional; la formació del professorat; el tipus de centres que hem de menester. Aquestes qüestions i d'altres s'han de tenir en compte per prendre qualsevol decisió política en el futur.

Amb tot el que hem exposat, no podem afirmar que mitjançant la formació és possible resoldre el problema de la desocupació, ni el de la productivitat i competitivitat, excepte si es dona una nova direcció a la política de la formació que permeti corregir els reptes que es mostren en el si del sistema actual. Per això, és necessari aprofundir més en les característiques que ha de reunir la política de formació perquè pugui assolir els objectius que pretén. S'ha d'invertir més en la formació del professorat i en la creació d'espais nous. La formació ha de ser coherent amb altres característiques que regeixen la innovació i el creixement. La cooperació entre el sistema de formació i el productiu constitueix, i ho és, una peça bàsica per assolir els objectius de les polítiques de formació, per la qual cosa no podem oblidar la realitat ni obviar-la.

²² Des del punt de vista del coneixement.