

Població universitària d'Eivissa i Formentera (2011): passat, present i futur de l'educació superior a les illes Pitiüses

Gemma Tur Ferrer

Marina Arrabal Cormenzana

RESUM

En aquest treball es presenten una sèrie de dades referents a l'alumnat universitari d'Eivissa i Formentera que ha estudiat durant el curs 2010-11. Aquestes dades, que també van acompanyades d'algunes reflexions, s'han complementat amb d'altres, com un històric de dades, per poder tenir una visió més detallada de la situació educativa. També es vol remarcar la importància de l'educació superior per a la societat, i la transmissió de la cultura que desenvolupen les universitats presents a les illes Pitiüses.

RESUMEN

En este trabajo se presentan una serie de datos referentes al alumnado universitario de Ibiza y Formentera que ha estudiado durante el curso 2010-11. Estos datos, que también van acompañados de algunas reflexiones, se han completado con otros, como un histórico de datos, para poder tener una visión más detallada de la situación educativa. También se quiere remarcar la importancia de la educación superior para nuestra sociedad, y la transmisión de la cultura que desarrollan las universidades presentes en las Pitiüses.

I. INTRODUCCIÓ

En aquest document mostrem les dades i evolució de la població d'Eivissa i Formentera que durant l'any acadèmic 2010-11 cursava algun estudi universitari a les nostres illes o a fora. Tot i que el que volem és fer una descripció de dades, hem fet algunes reflexions a partir de tota la informació que hem obtingut i de la nostra realitat educativa i social.

Per poder fer aquesta feina ens hem posat en contacte amb totes les institucions que imparteixen educació superior presents a les Pitiüses, i és per això que des d'aquestes línies volem agrair el seu esforç, implicació i paciència des del primer moment.

Les dades que oferim entorn de la població universitària d'Eivissa i Formentera són en relació amb les quatre institucions d'educació superior presents a l'illa d'Eivissa:

- Escola de Turisme del Consell d'Eivissa, adscrita a la UIB des de l'any 1999.
- Universitat de les Illes Balears, Seu d'Eivissa i Formentera, des de l'any 1997.
- Universidad Nacional de Educación a Distancia, centre associat de les Illes Balears, extensió d'Eivissa, amb dependències a Eivissa des de l'any 1984.
- Universitat Oberta de Catalunya, Punt de Suport de la UOC a les Illes Pitiüses, obert des de l'any 2003.

A més, també s'han considerat les dades referents a altres universitats de l'Estat espanyol. Totes les xifres incloses en les taules d'aquest treball han estat cedides per les institucions corresponents.

Tot i que ens hem centrat en el curs 2010-11, hem volgut començar amb un històric de dades on podem veure el nombre total d'alumnes matriculats a les nostres institucions educatives des de

l'any 1997. Hem triat aquesta data perquè aquest any va començar a funcionar la Seu universitària d'Eivissa i Formentera, que llavors es coneixia com a Extensió Universitària d'Eivissa i Formentera.

En tots els apartats en què ens ha estat possible, hem intentat oferir dades separades i parlar d'alumnes d'Eivissa i d'alumnes de Formentera, perquè entenem que són dues realitats diferenciades.

Observam l'augment d'estudiants al llarg dels anys, una dada que per a nosaltres demostra la necessitat que ha tingut la nostra societat de poder accedir a estudis universitaris i formació complementària sense haver de sortir de l'illa.

2. HISTÒRIC DE DADES

En edicions anteriors de l'Anuari, s'han elaborat dos articles que estudien la situació educativa d'Eivissa i Formentera, a càrrec de García Muñoz i Torres Mora (2005), i Fernández Otero (2010). També en altres articles de l'Anuari sobre l'educació superior a les Illes Balears, es poden trobar referències a les illes Pitiüses (Ballester, 2004, 2007, 2009; Ballester i Nadal, 2005). Tanmateix, encara no s'havia tractat concretament la qüestió universitària a Eivissa i Formentera, que és el que pretén fer aquest article. Per aquest motiu, hem considerat que com a introducció era necessari fer un recull de dades generals, que ens ofereixin una visió global, ja amb la perspectiva històrica que tretze anys ens poden donar.

QUADRE I. HISTÒRIC D'ALUMNAT DE LES UNIVERSITATS PRESENTS A EIVISSA DES DEL CURS 1997-98

Curs	Escola de Turisme	UIB	UNED	UOC
1997-98	225	53	352	3
1998-99	224	121	336	12
1999-2000	234	203	355	25
2000-2001	197	238	322	29
2001-2002	271	226	345	48
2002-2003	220	216	344	56
2003-2004	178	227	379	103
2004-2005	161	255	406	99
2005-2006	147	295	403	123
2006-2007	130	334	436	136
2007-2008	150	329	538	153
2008-2009	119	329	445	168
2009-10	111	349	515	185
2010-11	139	388	506	200
TOTAL	2.367	3.175	5.176	1.142

L'any 1997 va començar a la Seu universitària d'Eivissa i Formentera el primer curs dels estudis de Mestre, especialitat d'Educació Infantil. És a partir d'aquesta data que hem fet un històric de l'evolució de l'educació superior a les illes Pitiüses. En aquesta taula podem observar com el nombre d'alumnes matriculats a Eivissa i Formentera ha anat augmentant cada any de manera considerable, i com només en algunes ocasions molt concretes les universitats han pogut sofrir una lleu regressió respecte de l'any anterior. Aquesta regressió coincideix amb el descens moderat que sofreix la matrícula, segons Ballester i Nadal (2005) i Ballester (2007), a totes les universitats del territori espanyol a mitjan primera dècada del segle XXI. Tanmateix, en el nostre cas, sembla més bé un moment puntual que una tendència, ja que en realitat la tendència de les universitats amb presència a Eivissa, com mostren les xifres, és d'augment i no de descens.

L'únic retrocés generalitzat que viu una institució d'educació superior a les illes Pitiüses és l'Escola de Turisme, que el 2011 passa a un poc més de la meitat de la matrícula que tenia el curs 1997-98. La hipòtesi que podria ser més òbvia per explicar aquest fet seria senzillament l'augment de l'oferta formativa que la introducció de les altres universitats ha produït, per la qual cosa la matrícula no s'ha reduït tant a un sol centre.

3. DADES GENERALS SOBRE LA POBLACIÓ UNIVERSITÀRIA EL 2011

QUADRE 2. POBLACIÓ UNIVERSITÀRIA DE LES UNIVERSITATS PRESENTS A EIVISSA

Curs	Escola de Turisme	UIB	UNED	UOC	Total
2010-11	139	388	506	200	1.198

Una vegada vista la progressió de més d'una dècada, ens centram ja en el curs 2010-11, objecte d'estudi d'aquest Anuari. En primer lloc, destaca el fet que des del curs 1997-98 fins al curs 2010-11 el nombre de matriculats pràcticament es dobla. La taula mostra les quatre universitats que tenen presència a Eivissa. Es pot observar com les dues universitats públiques són les que tenen més alumnes. Així, durant 2011, la Universitat que comptava amb més alumnat de les Pitiüses era la UNED, pública i d'educació a distància, amb més de cinc-cents alumnes, seguida de la Seu d'Eivissa i Formentera de la UIB, pública i d'educació semipresencial (De Benito, Pérez i Garcias, Salinas, 2004; Salinas, 2011), amb més de tres-cents alumnes. La UOC, privada i d'educació a distància, té la important xifra de dos-cents alumnes. Finalment, tot i que l'Escola de Turisme, privada i d'educació presencial, queda en darrer lloc quant a nombre d'alumnes, aquest nombre absolut agafa importància quan es considera en termes relatius: tenint en compte la seva oferta, es pot valorar que més de cent alumnes d'un sol estudi és una quantitat molt important.

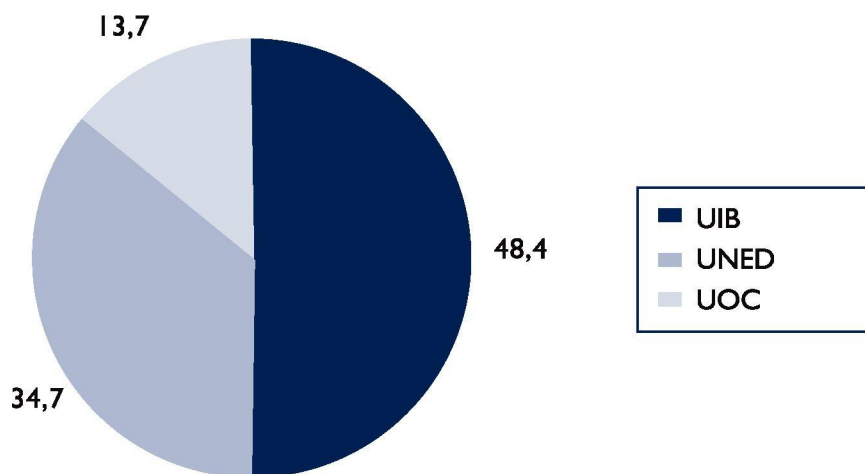
QUADRE 3. POBLACIÓ TOTAL UNIVERSITÀRIA D'EIVISSA I FORMENTERA

Curs	Escola de Turisme	UIB Seu Eivissa	UIB campus Palma	UIB en línia	UNED	UOC	Trasllats expedient altres universitats 2010-11	Trasllats expedient altres universitats 2007-10	Total
2010-11	139	388	209	14	506	200	214	604	2.274

Aquesta taula inclou tot l'alumnat universitari d'Eivissa i Formentera, els que estudien a Eivissa i els que han decidit estudiar en altres llocs, a la UIB al campus de Palma o en qualsevol altra universitat de la Península. En aquesta darrera variable, amb xifres exactes, només podem acostar-nos a la realitat considerant els trasllats d'expedient que s'han fet el 2011, i els tres anys anteriors —entenent que així podem calcular el nombre d'alumnes que durant 2011 cursaven des de primer a quart d'un estudi de grau. Com es veurà a l'apartat corresponent, aquesta dada no està exempta de problemes.

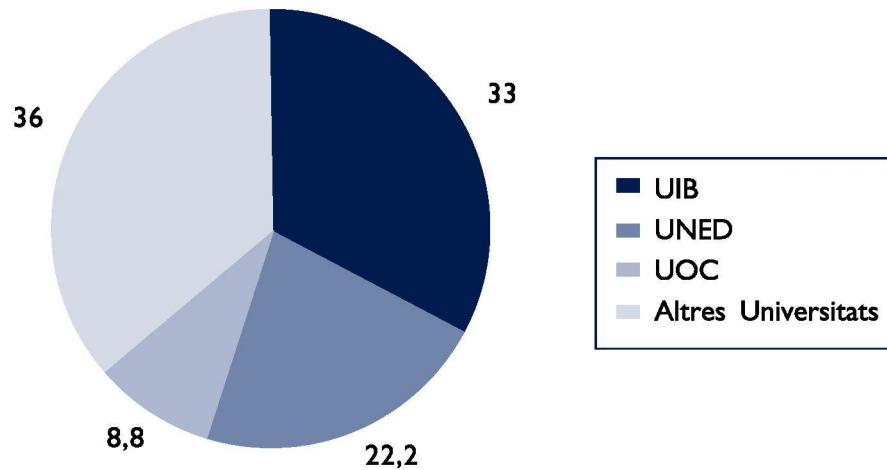
Observant el nombre d'alumnes total en cada universitat present a les Illes Balears, podem notar que la major part de la població universitària de les illes Pitiüses estudia a la Universitat de les Illes Balears, amb un total de 1.456 alumnes, que representa quasi la meitat del total, seguida de la UNED i la UOC.

GRÀFIC I



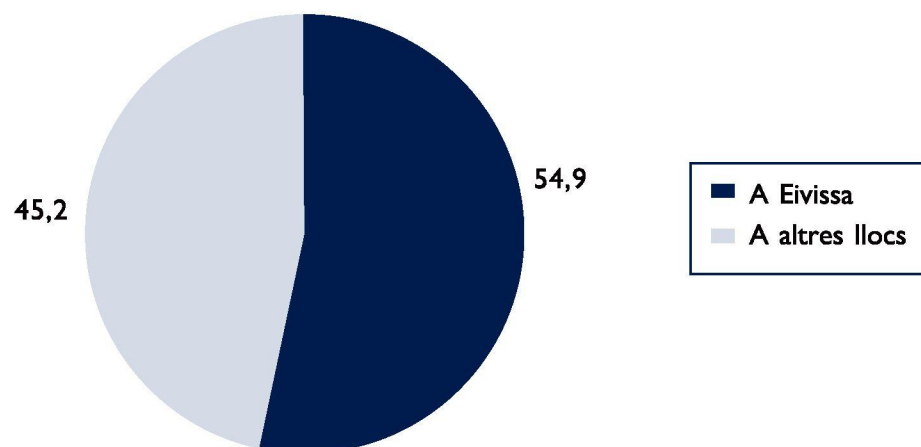
Tot i les dificultats per a l'obtenció de dades en relació amb totes les universitats de l'Estat, com s'explica més endavant, podem obtenir un percentatge que s'atraca a la realitat sobre la distribució per universitats, tant presents a Eivissa i a les Illes Balears com en el conjunt d'Espanya. Així, la majoria de l'alumnat es divideix entre la Universitat de les Illes Balears i la resta d'universitats espanyoles. Tanmateix, el conjunt d'universitats espanyoles té una matrícula lleugerament superior al total de la UIB.

GRÀFIC 2



Tenint en compte la ubicació de les universitats, podem observar que la majoria de població universitària d'Eivissa i Formentera cursa els estudis a les universitats que tenen presència a Eivissa, tot i que la diferència és poca. Com es pot veure, aproximadament un 55% del total estudia a Eivissa, i un 45% estudia fora de l'illa, bé al campus de Palma de la UIB, bé en altres universitats de l'Estat espanyol. Com es pot observar a la taula d'estudiants en altres universitats, la majoria dels que se'n van a fora és perquè decideixen estudiar carreres que no es poden fer des d'aquí. Són una minoria els que, tenint l'oferta a l'illa, decideixen estudiar a fora. Els motius pels quals aquest alumnat pren aquesta decisió ja queden fora dels objectius d'aquest anuari, tot i que seria interessant poder investigar-ho amb més profunditat.

GRÀFIC 3



La taula següent mostra la població total de les illes Pitiüses el 2011 segons dades publicades a la pàgina web de l'Institut Nacional d'Estadística:

Població d'Eivissa 2011	134.460
Població de Formentera 2011	10.365
Total població de les illes Pitiüses 2011	144.825

Tenint en compte el total de la població a les nostres illes, la població universitària només representa, aproximadament, un 1,5% de la població total, la qual cosa és, sense pal·liatius, una proporció ínfima respecte de la població general.

4. UNIVERSITAT DE LES ILLES BALEARS

La Universitat de les Illes Balears té una «posició privilegiada» (Ballester, 2004, 132) en el conjunt de les Illes Balears, ja que és l'única Universitat pública, presencial i generalista de les Illes. L'oferta de les universitats privades o a distància és en el conjunt de les Illes Balears una oferta complementària (Ballester, 2007). Aquesta valoració general de la UIB a la nostra comunitat autònoma és, d'alguna manera, extensiva també a la situació que viu la UIB a les illes Pitiüses. Tanmateix, la seva oferta, en ser considerablement més reduïda a la Seu d'Eivissa, fa que les altres universitats presents ampliiin el ventall de l'oferta universitària a Eivissa i Formentera.

4.1. Seu universitària d'Eivissa i Formentera

L'alumnat de la Seu d'Eivissa i Formentera de la UIB té l'oferta formativa següent:

	Estudis
Diplomatura	Administració i Direcció d'Empreses
	Ciències Empresarials
	Infermeria
	Mestre. Educació Especial
	Mestre. Educació Infantil
	Educació Social Online
Llicenciatura	Dret
Grau	Administració d'Empreses
	Dret
	Educació Infantil
	Infermeria
	Educació Social Online

Durant el curs 2010-11, coincidien a la Seu diversos plans d'estudis, uns a extingir i un pla en procés d'instauració corresponent al procés de Bolonya. En els plans a extingir, hi havia quatre diplomatures i una llicenciatura. De la diplomatura de Mestre, a més, coincidien dues especialitats, ja que per

la idiosincràsia de la Seu, es van implantant per rotació, per la qual cosa, en algun curs, es donen simultàniament dues especialitats. Del nou pla d'estudis, hi havia quatre graus, equivalents als plans antics, grau d'Administració i Direcció d'Empreses, grau de Dret, grau d'Infermeria i grau d'Educació Infantil, així com el grau d'Educació Social *Online*.

QUADRE 4. NOMBRE D'ALUMNES MATRICULATS A LA SEU D'EIVISSA I FORMENTERA, CURS 2010-11

Estudi	Alumnes
Diplomatura de Ciències Empresarials	64
Diplomatura d'Infermeria	23
Diplomatura de Mestre. Educació Infantil	43
Diplomatura de Mestre. Educació Especial	3
Llicenciatura de Dret	24
Administració i Direcció d'Empreses, segon cicle	13
Graduat en Ciències Policials (títol propi)	10
Grau d'Administració i Direcció d'Empreses	40
Grau de Dret	33
Grau de Mestre. Educació Infantil	62
Grau d'Infermeria	38
Màster Oficial de Formació del Professorat	29
Educació Social Online	6
TOTAL	388

Entre els estudis que s'oferien a la Seu d'Eivissa i Formentera de la UIB, els que tenien més alumnat eren els estudis d'Educació en les diferents modalitats, així com els que tenen relació amb l'empresa. Hem de destacar que els estudis d'Educació i d'Infermeria han tingut limitació de places des que es varen implantar a la Seu. A Eivissa no disposam dels suficients centres sanitaris ni educatius per poder realitzar les pràctiques sense saturar els serveis, per això la necessitat de limitar les places. Destaca també l'augment del nombre d'alumnat dels estudis de Dret, de Llicenciatura a grau, i la introducció per primera vegada del nou Màster Oficial de Formació del Professorat. Es pot observar que hi ha més alumnes en els estudis de grau que no en els estudis de diplomatura o de llicenciatura, ja que en aquests darrers no s'admetien alumnes de nou ingrés.

Com ja hem comentat, l'any 1997 va començar el primer curs de Mestre, especialitat d'Educació Infantil, a la Seu d'Eivissa i Formentera. De Benito, Pérez i Garcias i Salinas (2004) ens presenten l'evolució dels estudis oferts a la Seu des de 1997 fins a 2004, on s'observa l'augment de l'oferta per

poder donar resposta a la demanda que s'anava generant. Tot seguit, reproduïm traduïda la taula on es mostra gràficament aquesta implantació progressiva dels estudis i la rotació d'aquests:

Estudis	1997-98	1998-99	1999-2000	2000-2001	2001-2002	2002-2003	2003-2004
Magisteri, Educació Infantil	1r curs	1r, 2n curs	1r, 2n, 3r curs	2n, 3r curs	3r curs	-	-
Ciències Empresarials		1r curs	1r, 2n curs	1r, 2n, 3r curs	1r, 2n, 3r curs	1r, 2n, 3r curs	1r, 2n, 3r curs
Turisme*		4t curs	4t i 5è curs	4t i 5è curs	4t i 5è curs	-	-
Títol propi d'Informàtica			1r curs	1r curs	1r curs	-	-
Magisteri, Llengua Estrangera				1r curs	1r, 2n curs	2n, 3r curs	3r curs
Infermeria						1r curs	1r, 2n curs

Per actualitzar la informació anterior hem elaborat una taula de l'evolució dels estudis a la Seu des del curs 2004-2005 fins a l'actualitat, seguint l'estructura iniciada pels autors. Com es pot observar, a partir del curs 2004-2005, l'oferta no ha augmentat, però ha variat. Actualment, per exemple, no tenim títol propi d'Informàtica ni de Turisme, però sí que tenim els estudis de Dret. Respecte als estudis de Mestre, hem de destacar que abans hi havia especialitats: Educació Especial, Educació Infantil i Llengua Estrangera, i s'anava canviant la modalitat per donar sortida a les més demanades. Actualment només hi ha dues modalitats de Mestre, i a la Seu s'imparteix Educació Infantil.

A la taula s'observa que a partir de l'any 2009-10 en alguns estudis no se segueix l'ordre en la rotació dels estudis implantats a la Seu, perquè els alumnes encara es matriculen d'assignatures en alguns dels plans a extingir, com es el cas de Mestre, Educació Especial. A la casella on es fa referència al Màster de Formació del Professorat només hi apareix un 1 perquè la durada és d'un sol curs.

	2004-2005	2005-2006	2006-2007	2007-2008	2008-2009	2009-10	2010-11	2011-12
Mestre, Educació Infantil				1r curs	1r, 2n curs	1r, 2n, 3r curs	1r, 2n, 3r curs	1r, 2n, 3r curs
Mestre, Educació Especial	1r curs	1r, 2n curs	1r, 2n, 3r curs	2n, 3r	3r	1r, 2n, 3r curs	2n, 3r curs	
Mestre, Llengua Estrangera	2n, 3r curs	2n, 3r curs						
Ciències Empresarials	1r, 2n, 3r curs	1r, 2n, 3r curs	1r, 2n, 3r curs	1r, 2n, 3r curs	1r, 2n, 3r curs	1r, 2n, 3r curs	1r, 2n, 3r curs	2n, 3r curs
Dret		1r	1r, 2n curs	1r, 2n, 3r curs	1r, 2n, 3r, 4t curs	2n, 3r, 4t, 5è curs	3r, 4t, 5è curs	4t, 5è curs
Infermeria	1r, 2n, 3r curs	1r, 2n, 3r curs	1r, 2n, 3r curs	1r, 2n, 3r curs	1r, 2n, 3r curs	2n, 3r curs	2n, 3r curs	3r curs
Psicopedagogia	1r, 2n curs	1r, 2n curs	2n curs	2n curs				
Graduat en Ciències Policials (títol propi)		1r	1r, 2n curs	1r, 2n, 3r curs	1r, 2n, 3r curs	1r, 2n, 3r curs	2n, 3r curs	3r curs

continua

	2004-2005	2005-2006	2006-2007	2007-2008	2008-2009	2009-10	2010-11	2011-12
Administració i Direcció d'Empreses (segon cicle)				3r, 4t curs	3r, 4t curs	3r, 4t curs	3r, 4t curs	3r, 4t curs
Grau de Dret						1r curs	1r, 2n curs	1r, 2n, 3r curs
Grau d'Educació Infantil						1r curs	1r, 2n curs	1r, 2n, 3r curs
Grau d'Infermeria						1r curs	1r, 2n curs	1r, 2n, 3r curs
Grau d'ADE						1r curs	1r, 2n curs	1r, 2n, 3r curs
Màster Oficial de Formació del Professorat							1	1

Volem destacar en aquest punt la importància que ha tingut en la nostra societat la implantació de la Universitat a les illes d'Eivissa i Menorca. Això s'ha aconseguit amb un sistema d'educació semipresencial, que combina la modalitat per videoconferència amb la modalitat presencial i un entorn virtual d'ensenyament-aprenentatge, com és actualment la plataforma Moodle.

Per donar suport i atendre les necessitats d'aquest sistema d'educació, es va crear el servei dit Campus Extens, integrat per un equip de quinze persones, dues de les quals són a les seus d'Eivissa i de Menorca. Tal com afirmen Urbina i Ordinas (2012, pàg. 1) «Esta particularidad supone la necesidad de formar un equipo de trabajo lo suficientemente nutrido como para dar un apoyo de calidad a los usuarios de ambas sedes, así como a la sede central de Palma». Aquesta introducció de les tecnologies a l'educació superior es va fer, com diu Salinas (2011), per aconseguir una educació superior de qualitat per a la població d'Eivissa i Formentera i de Menorca.

Campus Extens, a més de ser l'engranatge que va fer possible l'aparició de les seus a les Illes Pitiüses i a Menorca, ha esdevingut també, amb el temps, el motor de la Universitat per a la introducció de la tecnologia educativa des de «prácticas docentes innovadoras» (Martín et al., 2011, pàg. 41) que aporten la qualitat al procés d'ensenyament-aprenentatge que la Universitat del segle XXI ha de tenir.

Podem observar la importància de l'increment de l'oferta formativa fent una revisió de les hores de classe que s'han impartit per videoconferència. Segons Ballester (2004, pàg. 138), «El primer any es van fer 408 hores de videoconferència, l'any 1998-1999 se'n van fer 1.340, el 1999-2000 més de 2.000; l'augment ha estat continuat des de llavors i s'ha arribat a quasi 5.000 hores al curs 2002-2003».

Seguint aquest augment, l'any 2010-11 es varen fer 19.500 hores de videoconferència, tenint en compte que en aquesta dada també s'inclouen cursos de postgrau, reunions de selectivitat i altres activitats relacionades amb la gestió i l'organització d'estudis i funcionament de la Seu. Per això és molt important aquest increment, perquè demostra que l'ús de la videoconferència és una realitat i part de la vida quotidiana a la nostra seu.

4.2. Universitat de les Illes Balears. Campus de Palma

Aquestes dues taules mostren el nombre total d'alumnes d'Eivissa i Formentera matriculats en qualsevol estudi que ofereix la Universitat de les Illes Balears. Les dades totals també inclouen els alumnes matriculats a l'Escola de Turisme d'Eivissa i els alumnes matriculats a la Seu universitària d'Eivissa i Formentera. Es poden observar algunes diferències entre aquesta taula i la de la Seu d'Eivissa i Formentera, atesa la dificultat d'unificar criteris en el recompte de dades. Així, en aquesta taula només es considera l'alumnat empadronat a les Pitiüses, mentre que en la de la Seu d'Eivissa i Formentera es té en compte tot l'alumnat matriculat, independentment del lloc d'empadronament.

El primer que observam són els estudis amb plans a extingir, per això el nombre d'estudiants matriculats el curs 2011-12 ha baixat. Si ens centram en els estudis de grau, observam que la matrícula augmenta considerablement en gairebé tots els estudis. És significatiu l'augment d'alumnes matriculats al grau d'Administració d'Empreses, que passen de 39 alumnes matriculats a la Seu d'Eivissa el curs 2010-11, a 59 alumnes el curs 2011-12. També als estudis de grau d'Educació Infantil, que passen de 61 matriculats el 2010-11 a 91 matriculats el curs 2011-12.

Entre l'alumnat d'Eivissa que estudia al campus de Palma destaquem els que estudien el grau d'Educació Primària, 14 matriculats el 2010-11, i 26 matriculats el 2011-12, estudis que actualment no s'ofereixen a la Seu d'Eivissa i Formentera. Un altre estudi que destaquem, pel nombre d'alumnes matriculats, és el grau d'Enginyeria d'Edificació, tot i que en aquest cas el nombre d'alumnes ha baixat del curs 2010-11, en què es varen matricular 21 alumnes, al curs 2011-12, en què s'hi han matriculat 12 estudiants.

Com es veu a la taula sobre la població universitària de Formentera, l'alumnat de Formentera que decideix estudiar a la UIB tria majoritàriament quedar a la Seu d'Eivissa i Formentera, si s'ofereixen aquells estudis als quals vol accedir, només un alumne el 2010-11 va anar a Palma a cursar uns estudis que també s'impartien a Eivissa, concretament el grau d'Educació Infantil al centre adscrit Alberta Giménez. A la taula podem observar altres estudis que els alumnes varen triar i cursar al campus de Palma, com per exemple el grau de Treball Social o el grau d'Educació Primària, estudis que no s'ofereixen a la Seu universitària d'Eivissa i Formentera. El nombre d'alumnes de Formentera que han sortit a estudiar fora de la seva illa ha baixat; el curs 2010-11 varen ser 13 i el curs 2011-12 varen ser 11 alumnes.

QUADRE 5. NOMBRE D'ALUMNES D'EIVISSA I FORMENTERA A LA UIB PER ESTUDIS DURANT ELS CURSOS 2010-11 I 2011-12

Any acadèmic	2010-11		2010-11		2010-11		2011-12		2011-12		2011-12		2011-12	
	Eivissa	Palma	Virtual	Total	Eivissa	Palma	Virtual	Total	Menorca	Palma	Virtual	Total		
Tipus de cicle Pla d'estudis														
Cicle curt		3		3										
Cicle curt	61	3		64	36	2								38
Cicle curt		2	6	8							5			5
Cicle curt	Enginyeria Tècnica de Telecomunicació, especialitat en Telemàtica (pla 1997)													
Cicle curt		1		1										1
Cicle curt	Enginyeria Tècnica en Informàtica de Gestió (pla 1997)													
Cicle curt		1		1										1
Cicle curt	Enginyeria Tècnica en Informàtica de Sistemes (pla 1997)													
Cicle curt		2		2										1
Cicle curt	Enginyeria Tècnica Industrial, especialitat en Electrònica Industrial													
Cicle curt		2		2										1
Cicle curt	Fisioteràpia													
Cicle curt		2		2										1
Cicle curt	9			9	3									3
Cicle curt	19	1		20	1									2
Cicle curt	Infermeria (pla 1997)													
Cicle curt		3		3										1
Cicle curt	Mestre, Educació Especial (Alberta Giménez) (pla 2002)													
Cicle curt	3	4		7										2
Cicle curt	Mestre, Educació Física (Alberta Giménez) (pla 2002)													
Cicle curt		4		4										1
Cicle curt	Mestre, Educació Física (pla 2002)													
Cicle curt		7		7										3
Cicle curt	Mestre, Educació Infantil (Alberta Giménez) (pla 2002)													
Cicle curt		4		4										2
Cicle curt	41	3		44	11									12
Cicle curt	Mestre, Educació Musical (Alberta Giménez) (pla 2002)													
Cicle curt		1		1										
Cicle curt	Mestre, Educació Musical (pla 2002)													
Cicle curt		2		2										
Cicle curt	Mestre, Educació Primària (Alberta Giménez) (pla 2002)													
Cicle curt		6		6										3
Cicle curt	Mestre, Educació Primària (pla 2002)													
Cicle curt		1		1										
Cicle curt	Mestre, Llengua Estrangera (Alberta Giménez) (pla 2002)													
Cicle curt		2		2										1
Cicle curt	Mestre, Llengua Estrangera (pla 2002)													
Cicle curt		2		2										1

continua

	Any acadèmic	2010-11			2010-11			2010-11			2011-12			2011-12		
		Eivissa	Palma	Virtual	Total	Eivissa	Palma	Virtual	Total	Eivissa	Menorca	Palma	Virtual	Total		
	Campus															
Cicle curt	Treball Social (pla 1998)		1		1						1			1		
Cicle curt	Turisme (Consell Insular d'Eivissa)	56			56				30					30		
Cicle llarg	Administració i Direcció d'Empreses	11	3		14				8		2			10		
Cicle llarg	Biologia (pla 1997)		2		2						2			2		
Cicle llarg	Comunicació Audiovisual (Alberta Giménez)		2		2						2			2		
Cicle llarg	Direcció Hotelera Internacional		5		5						4			4		
Cicle llarg	Dret (pla 1997)	22	3		25				16		3			19		
Cicle llarg	Economia		3		3						3			3		
Cicle llarg	Filologia anglesa (pla 2001)		2		2						2			2		
Cicle llarg	Filologia Hispànica (pla 1997)										1			1		
Cicle llarg	Història de l'Art (pla 1997)		1		1						1			1		
Cicle llarg	Història (pla 1997)		3		3						3			3		
Cicle llarg	Matemàtiques (pla 2001)		1		1						1			1		
Cicle llarg	Pedagogia (pla 1997)		2		2						3			3		
Cicle llarg	Periodisme (Alberta Giménez)		1		1						1			1		
Cicle llarg	Psicologia (pla 1997)		9		9						6			6		
Cicle llarg	Química (pla 2001)		3		3						4			4		
Grau	Grau d'Administració d'Empreses	39	7		46				59		7			66		
Grau	Grau de Biologia		4		4						10			10		
Grau	Grau de Dret	30	2		32				47	1	2			50		
Grau	Grau de Filosofia		2		2											
Grau	Grau de Fisioteràpia		3		3						4			4		
Grau	Grau de Geografia		2		2						3			3		
Grau	Grau de Llengua i Literatura Catalanes		1		1						1			1		
Grau	Grau de Matemàtiques		4		4						3			3		

continua

Any acadèmic	2010-11		2010-11		2010-11		2010-11		2010-11		2011-12		2011-12		2011-12	
	Campus	Eivissa	Palma	Virtual	Total	Eivissa	Menorca	Palma	Virtual	Total	Eivissa	Menorca	Palma	Virtual	Total	
Grau de Pedagogia			4		4			5		5			5		5	
Grau de Periodisme (centre adscrit Alberta Giménez)			1		1											
Grau de Psicologia			4		4			6		6			6		6	
Grau de Química								1		1			1		1	
Grau de Relacions Laborals								1		1			1		1	
Grau de Treball Social			3		3			4		4			4		4	
Grau de Turisme			2		2			4		4			4		4	
Grau de Turisme (centre adscrit del Consell Insular d'Eivissa i Formentera)		72			72	103				103					103	
Grau d'Economia			2		2											
Grau d'Educació Infantil		61	5		66	91	1	6		98			6		98	
Grau d'Educació Infantil (centre adscrit Alberta Giménez)			5		5			4		4			4		4	
Grau d'Educació Primària			14		14			26		26			26		26	
Grau d'Educació Primària (centre adscrit Alberta Giménez)			9		9			7		7			7		7	
Grau d'Educació Social			1	8	9			2	15	17			2	15	17	
Grau d'Enginyeria d'Edificació			21		21			12		12			12		12	
Grau d'Enginyeria Informàtica			6		6			7		7			7		7	
Grau d'Enginyeria Telemàtica			1		1			2		2			2		2	
Grau d'Estudis Anglesos			2		2			3		3			3		3	
Grau d'Història								4		4			4		4	
Grau d'Història de l'Art			1		1			4		4			4		4	
Grau d'Infermeria		25	2		27	38		4		42			4		42	
Només segon cicle			1		1											
Només segon cicle			3		3			2		2			2		2	
Total		449	209	14	672	443	2	196	20	661						

QUADRE 6. NOMBRE D'ALUMNES DE FORMENTERA A LA UIB PER ESTUDIS I ANY ACADÈMIC

Pla d'estudis	2010-11		2010-11		2010-11		2011-12		2011-12		2011-12	
	Any acadèmic	Eivissa	Palma	Virtual	Total	Eivissa	Palma	Virtual	Total			
Educació Social (pla 1997)				1	1			1	1			
Mestre, Educació Infantil (pla 2002)		1			1							
Mestre, Educació Primària (centre adscrit Alberta Giménez) (pla 2002)			1		1							
Turisme (pla 1998)			1		1							
Dret (pla 1997)			1		1							
Grau d'Administració d'Empreses						2			2			2
Grau de Pedagogia			1		1							
Grau de Treball Social							1		1			1
Grau de Turisme (centre adscrit del Consell Insular d'Eivissa i Formentera)		1			1	1			2			2
Grau d'Educació Infantil						1			1			1
Grau d'Educació Infantil (centre adscrit Alberta Giménez)			1		1		1		2			2
Grau d'Educació Primària			1		1		1		2			2
Grau d'Educació Primària (centre adscrit Alberta Giménez)			1		1							
Grau d'Història de l'Art												
Grau d'Infermeria		1			1	1			2			2
Psicopedagogia (pla 1997)			1		1							
Total		3	9	1	13	5	5	1	11			

5. ALUMNES MATRICULATS EN ALTRES UNIVERSITATS A EIVISSA

5.1. UNED: alumnat matriculat el curs 2010-11

Facultat	Eivissa i Formentera
Dret	52
Història	7
Filologia Hispànica	4
Filologia Anglesa	11
Pedagogia	4
Educació Social	19
Psicopedagogia	4
Psicologia	12
Filosofia	–
Antropologia Social i Cultural	9
Ciències Polítiques	1
Sociologia	5
Treball Social	15
Economia	1
Ciències Empresarials	6
ADE	8
Turisme	9
Ciències Físiques	4
Matemàtiques	–
Ciències Químiques	1
Ciències Ambientals	8
ETS Industrial	4
ET Industrial, Electricitat	–
ET Industrial, Electrònica	1
ET Industrial, Mecànica	2
Informàtica de Sistemes	2
Informàtica de Gestió	–
Enginyer en Informàtica	1
Grau de Geografia i Història	18
Grau d'Història de l'Art	19
Grau de Llengua i Literatura Espanyola	9
Grau d'Estudis Anglesos: Llengua, Literatura i Cultura	8
Grau d'Educació Social	31

continua

Facultat	Eivissa i Formentera
Grau de Pedagogia	12
Grau de Dret	27
Grau de Treball Social	13
Grau de Psicologia	58
Grau de Filosofia	4
Grau d'Antropologia Social i Cultural	11
Grau de Ciències Polítiques i de l'Administració	11
Grau de Sociologia	5
Grau d'ADE	15
Grau de Turisme	14
Grau d'Economia	10
Grau d'Enginyeria en Tecnologia Industrial	3
Grau d'Enginyeria Elèctrica	7
Grau d'Enginyeria Electrònica Industrial i Automàtica	9
Grau d'Enginyeria Mecànica	5
Grau d'Enginyeria Informàtica	4
Grau de Tecnologies de la Informació i Comunicació	1
Grau de Físiques	6
Grau de Matemàtiques	2
Grau de Químiques	2
Grau de Ciències Ambientals	12
TOTAL	317

Crida l'atenció la gran quantitat d'oferta educativa que la UNED ofereix i la gran resposta de la població pitiusa que obté aquesta oferta, a la vista del nombre de matrícules. Òbviament, no en tots els estudis el grup d'alumnes matriculat és nombrós, fins i tot hi ha estudis que tenen una sola matrícula, però només quatre estudis d'un total de cinquanta-cinc no tenen alumnat d'Eivissa o Formentera.

5.2. UOC. Alumnat matriculat el curs 2010-11

Estudis de la UOC Curs 2010-11	Eivissa	Eivissa
Ciències Empresarials	15	2
2n cicle de Psicopedagogia	24	3
Llicenciatura de Dret	4	1
Llicenciatura d'Humanitats	4	
ET en Informàtica de Gestió	7	

continua

Estudis de la UOC Curs 2010-11	Eivissa	Eivissa
ET en Informàtica de Sistemes	9	
Filologia Catalana	9	
Administració i Direcció d'Empreses	7	1
2n cicle de Documentació		
Llicenciatura de Psicologia	1	
2n cicle d'Enginyeria Informàtica	4	
2n cicle de Ciències Polítiques i de l'Administració	1	
2n cicle de Ciències del Treball	4	
2n cicle d'Investigació i Tècniques de Mercat	4	
Turisme	1	
2n cicle de Comunicació Audiovisual	4	
2n cicle d'Estudis de l'Àsia Oriental	3	
2n cicle de Publicitat i Relacions Públiques	4	
ET de Telecomunicació, especialitat Telemàtica	4	
Grau de Dret	8	1
Grau de Psicologia	12	1
Grau d'Humanitats	7	
Grau d'Educació Social	2	
Grau d'Informació i Documentació	1	
Grau de Comunicació	3	
Grau de Llengua i Literatura Catalanes	4	
Grau de Turisme	2	
Grau d'Administració i Direcció d'Empreses	11	1
Grau de Màrqueting i Investigació de Mercats	2	
Grau de Multimèdia	6	
Grau d'Enginyeria Informàtica	4	
Grau de Tecnologies de Telecomunicació	2	
Grau de Criminologia	1	
Grau de Relacions Laborals i Ocupació	1	
Graduat Multimèdia		
Màster Universitari en Societat de la Informació i el Coneixement	2	
Màster Universitari en Educació i TIC (E-learning)	1	
Màster Universitari en Programari Lliure	3	
Màster Universitari en Prevenció de Riscs Laborals	4	
Màster Universitari en Gestió Cultural	4	
Màster Universitari en Telemedicina	1	

continua

Estudis de la UOC Curs 2010-11	Eivissa	Eivissa
Màster Universitari en Fiscalitat		
Màster Universitari en Societat de la Informació		
Màster Universitari en Enginyeria Informàtica		
Màster Universitari en Enginyeria de Telecomunicació		
TOTAL	190	10

En el cas de l'oferta de la Universitat Oberta de Catalunya i la resposta que obté a Eivissa i Formentera, destaca sobretot l'oportunitat que ofereix també per a la realització de postgraus.

D'altra banda, comparant l'oferta entre la UNED i la UOC, com dues universitats de formació a distància i amb trets característics prou diferencials, la seva oferta resulta complementària per a la societat pitiüsa, com ja hem apuntat anteriorment. Així, hi ha estudis que s'ofereixen a les dues universitats amb gran resposta, com Dret i Psicologia, però, a més, hi ha molts estudis que s'ofereixen només en una, ampliant així la varietat a la qual poden tenir accés les persones residents a Eivissa i Formentera, com és el cas de les filologies, Espanyola i Catalana, la incidència en àrees de ciències o del món de l'empresa i la publicitat, respectivament, o les diferents enginyeries.

5.3. Turisme. Alumnat matriculat el curs 2010-11

Estudis	Eivissa i Formentera
Turisme	62
Grau de Turisme	77
Total	139

Els estudis de Turisme tenen gran tradició a Eivissa i Formentera, i l'Escola de Turisme està molt arrelada ja, com a part de l'oferta formativa d'educació superior a l'illa. Tant en els estudis de pla a extingir com en els estudis de grau de nova implantació, els grups són molt nombrosos.

6. TRASLLATS D'EXPEDIENT A UNIVERSITATS DE L'ESTAT ESPANYOL

Trasllats d'expedient de les PAU des de la Seu d'Eivissa i Formentera per iniciar estudis universitaris en universitats espanyoles

ESTUDIS	Abat Oliba CEU	Alacant	Alcalá de Henares	Alfonso X el Sabio	Antonio de Nebrija	Autònoma de Barcelona	Autònoma de Madrid	Barcelona	Burgos	Cadis	Cantàbria	Cardenal Herrera CEU	Carlos III de Madrid	Catòlica de València SVicent Màrtir	Complutense de Madrid	Europa de Madrid	Francisco de Vitoria	Girona
Administració i Direcció d'Empreses								5							2			
Administració i Direcció d'Empreses - Dret								1										
Administració i Direcció d'Empreses - Matemàtiques								1										
Antropologia Social i Cultural																		
Arqueologia						1									1			
Arquitectura																		
Belles Arts								2										
Biologia			1															1
Biotecnologia																		
Ciències Ambientals																		
Ciències de l'Activitat Física i de l'Esport																		
Ciències Empresarials - Management																		
Ciències Polítiques																		
Ciències Polítiques i de l'Administració								2										
Comerç																		
Comunicació Audiovisual									1									
Conservació - Restauració de Béns Culturals																		
Criminologia								1										
Criminologia i Polítiques Públiques de Prevenció																		
Direcció d'Empreses																		
												2						

continua

ESTUDIS	Abat Oliba CEU	Alacant	Alcalá de Henares	Alfonso X el Sabio	Antonio de Nebrija	Autònoma de Barcelona	Autònoma de Madrid	Barcelona	Burgos	Cadix	Cantàbria	Cardenal Herrera CEU	Carlos III de Madrid	Catòlica de València S Vicent Màrtir	Complutense de Madrid	Europa de Madrid	Francisco de Vitoria	Girona
Dret			I			I		2							2	2		
Economia								3										
Economia i Negocis Internacionals			I															
Educació Infantil	I																	
Educació Primària						I		I										
Enginyeria Biomèdica																		
Enginyeria Civil																		
Enginyeria Civil i Territorial																		
Enginyeria d'Aeronavegació																		
Enginyeria de Disseny Industrial i Desenvolupament de Producte																		
Enginyeria de l'Energia																		
Enginyeria de Sistemes de Telecomunicació																		
Enginyeria d'Edificació																		
Enginyeria d'Organització Industrial																		
Enginyeria Elèctrica																		
Enginyeria Electrònica Industrial i Automàtica													I					

continua

ESTUDIS	Granada	Miguel Hernández	Murcia	Nacional de Educación a Distancia	Navarra	Pais Basc	Politécnica de Catalunya	Politécnica de Madrid	Politécnica de València	Pompeu Fabra	Rey Juan Carlos	Rovira i Virgili	San Pablo CEU	Santiago de Compostela	Sevilla	València (Estudi General)	Valladolid	Total general
Administració i Direcció d'Empreses											1							8
Administració i Direcció d'Empreses - Dret																		1
Administració i Direcció d'Empreses - Matemàtiques																		1
Antropologia Social i Cultural	1																	1
Arqueologia																		2
Arquitectura						3		1				1						5
Belles Arts		1						1										4
Biologia	1															1		4
Biotecnologia																		1
Ciències Ambientals								1										1
Ciències de l'Activitat Física i de l'Esport																1		3
Ciències Empresarials - Management										3								3
Ciències Polítiques																		1
Ciències Polítiques i de l'Administració										1								3
Comerç																		1
Comunicació Audiovisual																		3
Conservació - Restauració de Béns Culturals								2										2
Criminologia																		2
Criminologia i Polítiques Públiques de Prevenció										1								1

continua

ESTUDIS		Granada	Miguel Hernández	Múrcia	Nacional de Educación a Distancia	Navarra	País Basc	Politécnica de Catalunya	Politécnica de Madrid	Politécnica de València	Pompeu Fabra	Rey Juan Carlos	Rovira i Virgili	San Pablo CEU	Santiago de Compostela	Sevilla	València (Estudi General)	Valladolid	Total general
Direcció d'Empreses																			2
Dret		1					1				3								14
Economia		1													1	1			6
Economia i Negocis Internacionals																			1
Educació Infantil		2																2	5
Educació Primària																	1		3
Enginyeria Biomèdica											1								1
Enginyeria Civil									1										1
Enginyeria Civil i Territorial									1										1
Enginyeria d'Aeronavagació								1											1
Enginyeria de Disseny Industrial i Desenvolupament de Producte										1									1
Enginyeria de l'Energia									1										1
Enginyeria de Sistemes de Telecomunicació						1													2
Enginyeria d'Edificació		2						1	1										4
Enginyeria d'Organització Industrial							1												1
Enginyeria Elèctrica										1									1
Enginyeria Electrònica Industrial i Automàtica								1											2

ESTUDIS	Abat Oliba CEU	Alacant	Alcalá de Henares	Alfonso X el Sabio	Antonio de Nebrija	Autònoma de Barcelona	Autònoma de Madrid	Barcelona	Burgos	Cadis	Cantàbria	Cardenal Herrera CEU	Carlos III de Madrid	Catòlica de València S Vicent Màrtir	Complutense de Madrid	Europa de Madrid	Francisco de Vitoria	Girona	
Enginyeria en Disseny Industrial																			
Enginyeria en Tecnologies Aeroespacials																			
Enginyeria en Tecnologies Industrials					1														
Enginyeria en Vehicles Aeroespacials																			
Enginyeria Forestal i del Medi Natural																			
Enginyeria Informàtica						1													
Enginyeria Mecànica																			
Enginyeria Nàutica i Transport Marítim											1								
Enginyeria Química						1													
Enginyeria Telemàtica																			
Estudis Anglesos						1									1				
Estudis Àrabs i Hebreus						1													
Estudis Internacionals d'Economia i Empresa																			
Farmàcia						7									1				
Filologia Catalana						1													
Filologia Hispànica						5				1									
Filosofia						1									1				
Física										1									
Fisioteràpia							1												
Geografia i Medi Ambient																			

continua

ESTUDIS	Abat Oliba CEU	Alacant	Alcalá de Henares	Alfonso X el Sabio	Antonio de Nebrija	Autònoma de Barcelona	Autònoma de Madrid	Barcelona	Burgos	Cadix	Cantàbria	Cardenal Herrera CEU	Carlos III de Madrid	Catòlica de València S Vicent Màrtir	Complutense de Madrid	Europa de Madrid	Francisco de Vitoria	Girona	
Geologia								1											
Gestió i Administració Pública															1				
Història								1											
Història de l'Art								3											
Humanitats		1																	
Infermeria						2		2											
Lingüística								1											
Llengua i Literatura Espanyoles						1													
Llengües Aplicades																			
Llengües i Literatures Modernes								1											
Llengües Modernes i les seves Literatures																			
Logopèdia																			
Matemàtiques															1				
Medicina				1		6		1				1				1			1
Mestre d'Educació Primària									1										
Microbiologia						1													
Musicologia						1													
Negocis i Màrqueting Internacionals																			
Nutrició Humana i Dietètica								1											
Odontologia				1															2

continua

ESTUDIS	Granada	Miguel Hernández	Múrcia	Nacional de Educación a Distancia	Navarra	Pais Basc	Politécnica de Catalunya	Politécnica de Madrid	Politécnica de Valencia	Pompeu Fabra	Rey Juan Carlos	Rovira i Virgili	San Pablo CEU	Santiago de Compostela	Sevilla	València (Estudi General)	Valladolid	Total general
Enginyeria en Disseny Industrial										1								1
Enginyeria en Tecnologies Aeroespacials							1											1
Enginyeria en Tecnologies Industrials																		1
Enginyeria en Vehicles Aeroespacials							2											2
Enginyeria Forestal i del Medi Natural									1									1
Enginyeria Informàtica							1		1									3
Enginyeria Mecànica							1											1
Enginyeria Nàutica i Transport Marítim																		1
Enginyeria Química																		1
Enginyeria Telemàtica								1										1
Estudis Anglesos	2																	4
Estudis Àrabs i Hebreus																		1
Estudis Internacionals d'Economia i Empresa										1								1
Farmàcia																		8
Filologia Catalana																		1
Filologia Hispànica																		6
Filosofia																		3
Física																		1
Fisioteràpia																1		2
Geografia i Medi Ambient																1		1
Geologia																		1

continua

ESTUDIS	Granada	Miguel Hernández	Múrcia	Nacional de Educación a Distancia	Navarra	País Basc	Politécnica de Catalunya	Politécnica de Madrid	Politécnica de València	Pompeu Fabra	Rey Juan Carlos	Rovira i Virgili	San Pablo CEU	Santiago de Compostela	Sevilla	València (Estudi General)	Valladolid	Total general
Gestió i Administració Pública																		1
Història	1																	2
Història de l'Art	1																	4
Humanitats									2									3
Infermeria									1									5
Lingüística																		1
Llengua i Literatura Espanyoles																		1
Llengües Aplicades										1								1
Llengües i Literatures Modernes																		1
Llengües Modernes i les seves Literatures	1																	1
Logopèdia			2															2
Matemàtiques				1			1											3
Medicina									1									12
Mestre d'Educació Primària																1		2
Microbiologia																		1
Musicologia																		1
Negocis i Màrqueting Internacionals										1								1
Nutrició Humana i Dietètica																		2
Odontologia																		3

ESTUDIS		Abat Oliba CEU	Alacant	Alcalá de Henares	Alfonso X el Sabio	Antonio de Nebrija	Autònoma de Barcelona	Autònoma de Madrid	Barcelona	Burgos	Cadis	Cantàbria	Cardenal Herrera CEU	Carlos III de Madrid	Catòlica de València S Vicent Màrtir	Complutense de Madrid	Europa de Madrid	Francisco de Vitoria	Girona
Pedagogia							3									1			
Periodisme																3			
Psicologia					1		3									2			
Publicitat i Relacions Públiques					1		2												
Química							2												
Relacions Laborals							3												
Relacions Laborals i Recursos Humans																			
Sociologia							1												
Traducció i Interpretació (Anglès)						1													
Treball Social							1												
Total general		1	1	3	2	1	20	2	63	2	1	1	4	2	2	18	4	1	3

continua

ESTUDIS	Granada	Miguel Hernández	Múrcia	Nacional d'Educació a Distància	Navarra	Pais Basc	Politécnica de Catalunya	Politécnica de Madrid	Politécnica de València	Pompeu Fabra	Rey Juan Carlos	Rovira i Virgili	San Pablo CEU	Santiago de Compostela	Sevilla	València (Estudi General)	Valladolid	Total general
Pedagogia															1			5
Periodisme										1			1					5
Psicologia																		6
Publicitat i Relacions Públiques			1															4
Química																1		3
Relacions Laborals																		3
Relacions Laborals i Recursos Humans	2																	2
Sociologia																		1
Traducció i Interpretació (Anglès)																		1
Treball Social																		1
Total general	16	1	3	1	1	2	12	5	9	18	1	1	1	1	2	7	2	214

Molt difícil resulta quantificar amb nombres exactes la quantitat d'alumnes d'Eivissa i Formentera que estan matriculats en les diferents universitats de la resta de l'Estat espanyol. Una de les dades més exactes a les quals podem remetre'ns per intentar fer-ne un càlcul aproximat, és partir del nombre d'expedients que es varen tramitar des de la Universitat de les Illes Balears d'alumnes que varen aprovar les proves d'accés a la Universitat el 2010. Així, amb molta probabilitat d'acostar-nos a la realitat, podem saber que 94 alumnes varen entrar en altres universitats, especialment en universitats del context dels Països Catalans, seguides de les universitats a la comunitat de Madrid. Destaca també la gran quantitat d'alumnes a la Universitat de Granada, i la presència més aviat simbòlica en altres universitats, com les de Burgos, Sevilla o el País Basc.

Si només tenim en compte els trasllats d'expedient durant 2011, les dades no són completes, ja que no tenim informació sobre l'alumnat que, estant matriculat a les universitats espanyoles de fora de la comunitat autònoma de les Illes Balears, ja cursa nivells diferents de primer. Per conèixer aquesta dada, i poder-nos acostar encara més a la realitat, hem de tenir en compte els trasllats d'expedient que s'han fet des de la UIB a la Seu d'Eivissa en anys anteriors.

A la taula següent es pot veure, en xifres globals, la quantitat de trasllats d'expedients que es varen fer els cursos 2007-08, 2008-09 i 2009-2010, a la qual afegim el total del curs objecte d'anàlisi i que hem vist al quadre anterior.

Curs escolar	Trasllats d'expedient
2007-2008	202
2008-2009	204
2009-10	198
2010-11	214
Total	698

Per tant, si sumam el nombre de trasllats d'expedient durant els quatre darrers anys —anys de durada més comuna dels nous estudis de grau—, tenim una quantitat total de 698 alumnes residents a les illes Pitiüses que estan matriculats en alguna de les universitats espanyoles de fora de la nostra comunitat autònoma, fent algun curs, des de primer a quart.

La limitació d'aquestes dades és que només inclouen els ingressos de nou alumnat cada any, dels quals, en xifres globals, entre un tres i un cinc per cent (Alzina, 2011) poden no assistir a classe o abandonar els estudis en el primer curs. Una investigació amb major profunditat podria donar més informació sobre la magnitud real de l'abandonament universitari de la població pitiüsa i els motius que el provoquen.

Una de les coses que més crida l'atenció d'aquestes dades és que el darrer curs, el nombre d'alumnes que fan trasllats d'expedient a universitats d'altres comunitats autònomes de l'Estat és el doble del primer any del qual tenim recompte. Així, el curs 1998-99 el nombre total fou de 107 trasllats. De nou, les xifres mostren una evolució extraordinària en l'augment de la població universitària que escull universitats de fora de la comunitat autònoma.

7. ESTUDIS MÉS DEMANATS EL CURS 2010-11

Amb aquesta taula volem mostrar els estudis més demanats per l'alumnat de les Pitiüses, tenint en compte totes les universitats. Per saber els estudis preferents de la nostra població a la resta d'universitats de l'Estat espanyol partim de la taula de trasllats d'expedient de 2010-11. Aquesta taula té, per tant, la limitació de no saber què estudien els alumnes a partir del segon curs.

	Escola de Turisme	UIB	UNED	UOC	Altres universitats	TOTAL
Grau de Turisme	139	2	14	2		157
Grau de Dret		32	27	9	14	82
Grau de Psicologia		4	58	13	6	81
Grau d'Administració i Direcció d'Empreses		46	15	12	8	81
Grau d'Educació Infantil		71	-	-	5	76
Grau d'Educació Social		7	31	2	-	40
Grau d'Infermeria		27	-	-	5	32
Grau d'Història de l'Art		2	19	-	4	25
Grau de Pedagogia		5	12	-	5	22
Grau de Llengua i Literatura Espanyola			9	-	6	15
Grau de Ciències Ambientals			12		1	13
Medicina		-	-	-	12	12
Grau d'Enginyeria Electrònica Industrial i Automàtica		-	9	-	2	11
Grau d'Enginyeria Informàtica		-	4	4	3	11
Farmàcia					8	8
Grau d'Estudis Anglesos		-	8	-	-	8
Grau de Llengua i Literatura Catalana		1	-	4	1	6

Aquesta taula mostra els estudis més demanats durant el curs 2010-11, sobre els quals es poden fer ressaltar alguns fets. Així, per exemple, hi ha estudis, com Psicologia i Dret, que tenen demanda en totes les universitats que els ofereixen. Hi ha estudis, com Psicologia, que tot i oferir-se en totes les universitats, tenen una matrícula més gran a la UNED. En canvi, pel que fa al grau de Turisme, atès que hi ha una escola especialitzada a Eivissa, aquesta concentra la majoria de l'alumnat. Els estudis d'Infermeria i Educació Infantil de la UIB concentren el major nombre d'alumnat a la Seu universitària d'Eivissa, tot i poder-se estudiar en altres universitats. Hi ha estudis, com Farmàcia i Medicina, que no es poden estudiar a la UIB i, per tant, l'alumnat es reparteix per la resta d'universitats espanyoles. També es pot observar que l'oferta formativa entre les dues universitats a distància es complementa: així hi ha estudis com Filologia Hispànica que ofereix la UNED però no la UOC, i hi ha estudis com Filologia Catalana que ofereix la UOC però no la UNED.

La diversitat d'universitats a la qual té abast la població pitiüsa –a part de les universitats de la Península– fa que pràcticament totes les branques del coneixement es puguin estudiar des de les Illes Pitiüses o Balears.

8. EDAT DE L'ALUMNAT UNIVERSITARI A EIVISSA I FORMENTERA

Curs	Escola de Turisme	UIB	UNED	UOC
2010-11	27,7	27,3	36,4	35,7

La mitjana d'edat de l'alumnat de les institucions universitàries presents a Eivissa supera en tots els casos l'edat màxima de l'alumnat que directament des del batxillerat accedeix a la Universitat per la via de la PAU. De fet, la mitjana de totes aquestes dades, és a dir, la mitjana d'edat de la persona que estudia a la Universitat sent resident a Eivissa és de 35,7.

Atès que la mitjana d'edat als dos centres d'educació presencial és més baixa que als dos centres d'educació a distància, sembla que podem plantejar dues hipòtesis sobre aquesta dada, amb certa coherència: d'una banda, l'alumnat més gran prefereix la formació a distància per fer estudis universitaris per les possibilitats de combinar-los amb la vida laboral i familiar; d'altra banda, l'alumnat més jove prefereix la formació presencial per fer estudis superiors, probablement els seus primers estudis universitaris. Tanmateix, aquestes hipòtesis necessiten una investigació més profunda per poder ser verificades.

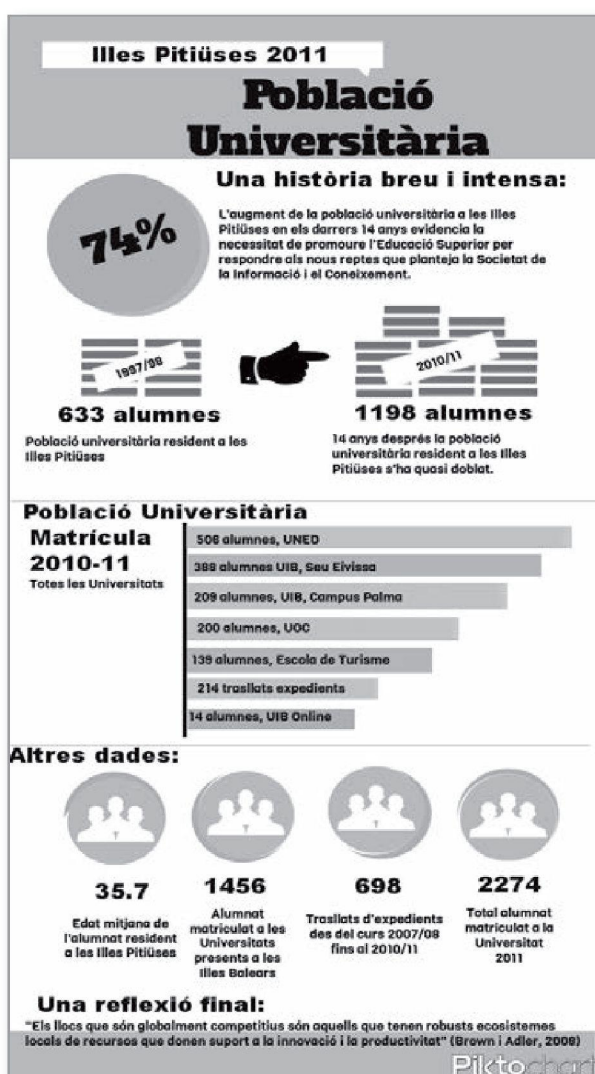
9. REALITAT LABORAL

Taula d'ocupacions més demanades durant l'any 2011

Cambrers en general	6.349
Dependents de comerç	4.913
Personal de neteja	4.357
Serveis administratius en general	3.228
Cuiners en general	3.326
Cambrers de pisos (hoteleria)	3.239
Manobres de la construcció d'edificis	2.457
Jardineria en general	1.882
Paletes	1.760
Recepcionistes d'hotel	1.618
Conductors de furgoneta, fins a 3,5 t	1.379
Mossos de càrrega i descàrrega de magatzem	1.209
Caixers de comerços	897
Reposadors d'hipermercat	844
Pintors i/o empaperadors	998
Auxiliars de cuina	902
Peons forestals	881
Vigilants en general	786
Recepcionistes telefonistes en oficines	682
Llencers i bugaders (hoteleria)	643
Marmitons	519

continua

Recepcionistes en establiments dist.	487
Peons de la indústria manufacturera	525
Tècnics de manteniment d'instal·lacions	546
Conductors de camions en general	550
Monitors d'educació i de temps lliure	455
Bàrmans	417
Assistents domiciliaris	447
Mecànics de manteniment d'edificis	473
Lampistes	391



La realitat laboral mostra una important separació entre la formació universitària i la demanda laboral. Com es pot observar a la taula, no hi ha a la llista d'ofertes laborals més demanades cap feina que requereixi formació a la Universitat. Sí que hi ha, en canvi, algunes demandes de professionals que s'han format a la formació professional, tot i que són una minoria de la llista. El desajust entre el tipus d'economia de la societat pitiüsa i la Universitat és, certament, evident. March (2008, pàg. 20) observa, en el context de les Illes Balears, com el sistema econòmic, basat en el turisme i la construcció, que no necessita un capital humà especialment format i que ha crescut a partir del creixement de la mà d'obra però no de la productivitat, no requereix un sistema educatiu «potent, eficaç, generalitzat, eficient o de més nivell pel que fa a l'escolarització i resultats». De fet, Oliver i Pascual (2008, pàg. 352) relacionen el nivell d'abandonament dels estudis amb l'efecte «desincentivador» que aquest sistema productiu provoca. A pesar d'aquest fet, sembla que les dades de matrícula i el creixement d'aquesta mostren un esperançador inici de tendència cap a la societat basada en la informació i el coneixement, tendència cada vegada més necessària i urgent, d'altra banda, atès el context de crisi de l'actual sistema econòmic.

10. CONCLUSIONS

La Universitat a les illes Pitiüses, a més d'oferir una oportunitat per a l'educació superior, també exerceix un important paper de focus de cultura en la societat. Totes les universitats presents a

Eivissa ofereixen una important oferta formativa d'educació no formal per a diferents segments de la societat, que també té una bona acollida entre la població pitiüsa. Així, per exemple, la UNED ofereix formació contínua i permanent amb una resposta de més de cinc-cents matrícules, i la UOC fa el mateix, amb una vintena de matrícules aproximadament.

Finalment, la nostra Seu, com l'única institució universitària presencial i pública, s'ha convertit també en un referent educatiu i social a la nostra illa, on s'imparteixen i desenvolupen activitats com la Universitat Oberta per a Majors (UOM) a la ciutat d'Eivissa i en altres quatre pobles de l'illa, així com a Formentera —amb més d'un centenar d'alumnes—, que aconsegueix dinamitzar les persones més grans i motivar-les en l'aprenentatge per a tota la vida. Altres activitats, com les jornades de portes obertes —amb la participació d'uns quatre-cents alumnes de segon de batxillerat—, aconsegueixen reunir alumnes de tots els instituts d'Eivissa i Formentera per així familiaritzar-los amb la seva universitat i fer que puguin conèixer aspectes importants en el seu futur acadèmic més immediat. La Universitat d'Estiu, que pertany a la Xarxa Vives, ofereix cursos d'estiu d'un ampli ventall de temes i el passat curs quasi va arribar al centenar d'alumnes. La Seu també es un punt de trobada per a diverses entitats, tant públiques com privades, per fer les seves activitats culturals, de formació o de difusió. Podem afirmar que la Seu universitària d'Eivissa i Formentera està completament integrada en la societat i contribueix de manera molt positiva a difondre la cultura i l'educació.

La prova d'accés a la Universitat (PAU) des del batxillerat i la formació professional correspon a la Universitat de les Illes Balears, com la Universitat pública de la comunitat autònoma. Però, a més, la UIB i la UNED ofereixen la possibilitat de fer la prova d'accés per als més grans de 25 i 45 anys, amb una matrícula prou important —la UNED, amb uns dos-cents alumnes matriculats d'aquesta prova, i la UIB, amb quaranta-nou alumnes—, per la qual cosa, de nou, la presència de la Universitat a les Pitiüses és promotora i facilitadora de l'educació superior en una franja d'edat posterior a l'edat escolar, possibilitant així l'aprenentatge al llarg de tota la vida. En una societat com la nostra, tan marcada per una economia basada en el turisme i la construcció, el foment de l'educació formal més enllà de l'edat escolar és tot un repte, i cal fomentar-lo i tenir-ne cura.

Emprant una metàfora biològica, la Universitat ha viscut ja a les illes Pitiüses una etapa d'infantesa i joventut, amb la seva instauració i el seu creixement fins a la data. La maduresa vindrà donada per dos factors: el seu creixement continu i la capacitat d'investigació. D'una banda, l'expansió de la Universitat, especialment en el cas de les universitats de tipus presencial, ha estat justificada des del punt de vista del nivell econòmic, per donar una oferta formativa en les àrees econòmiques més demanades al nostre territori. Una vegada assolida aquesta demanda social, l'arrelament actual de la Universitat en la nostra societat fa que es pugui permetre estendre la seva oferta a aquelles àrees pròpies de la cultura, independentment dels motius econòmics.

D'altra banda, l'augment de la capacitat de recerca és també encara un repte a assolir en el futur, i el seu augment, un senyal de maduresa i consolidació de la Universitat a les illes Pitiüses. Durant el curs 2010-11, a la Seu d'Eivissa i Formentera de la UIB, la doctora Olga Cardona Guasch va defensar la seva tesi, titulada *El pacto capitular ibicenco de acogimiento en la cuarta parte de los milloraments*, dirigida per la doctora M. Pilar Ferrer Vanrell, catedràtica de Dret Civil del Departament de Dret

Privat de la Universitat de les Illes Balears.¹ I, tot i no tenir-ne xifres concretes i objectives, ens consta l'inici, durant aquest curs escolar 2011-12, d'altres tres investigacions amb motiu de tesis doctorals.

En definitiva, el nombre d'alumnes matriculats a les universitats presents a les illes Pitiüses ha anat en augment, la qual cosa és un important indicador de la necessitat que aquesta oferta es mantingui i s'ampliï en el futur. Però en el moment de crisi actual, cal una doble actuació envers la promoció de l'educació superior entre la població pitiüsa: d'una banda, l'impuls d'aquesta etapa a les illes Pitiüses per acostar-la el màxim possible a la població resident; i de l'altra, l'ajut perquè aquelles persones que ho desitgin, per qüestions d'oferta formativa o altres de tipus més personal, puguin estudiar fora de les Pitiüses, al campus de Palma de la UIB o en altres universitats de l'Estat espanyol.

El valor social d'aquesta etapa és inqüestionable en qualsevol societat, però per a una societat com la nostra, petita i amb una tradició universitària relativament curta, i en el context d'una illa, amb les limitacions de la mobilitat que això implica, la importància de l'oferta universitària i del suport a les necessitats que la nostra condició illenca ens crea pren encara una major transcendència.

Tot i això, el context de la crisi econòmica, i la necessitat de formar la ciutadania en les competències necessàries per desenvolupar-se amb plenitud de drets i deures en la societat de la informació i el coneixement, aguditza encara més, si és possible, la necessitat d'un impuls clar i rotund de les administracions locals i educatives corresponents. Una societat globalment competitiva és una societat localment vertebrada entorn de l'educació, l'aprenentatge per a la vida, i la capacitat de creació, com diuen Brown i Adler (2008):

But at the same time that the world has become flatter, it has also become «spikier»: the places that are globally competitive are those that have robust local ecosystems of resources supporting innovation and productiveness. A key part of any such ecosystem is a well-educated workforce with the requisite competitive skills. And in a rapidly changing world, these ecosystems must not only supply this workforce but also provide support for continuous learning and for the ongoing creation of new ideas and skills.² (Brown i Adler, 2008, pàg. 1.)

Fem, doncs, de la Universitat a les illes Pitiüses el motor d'impuls cap a una nova estructura social basada definitivament en la societat de la informació i el coneixement.

¹ Més informació a la pàgina web de la UIB: <http://www.uib.es/recerca/divulgacio/Tesis-doctorals/Arxiu/La-tesi-dOlga-Cardona-fa-una-proposta-de-regulacio.cid241764>

² Traducció: Però al mateix temps que el món ha tornat més pla, ha tornat també més puntegut: els llocs que són globalment competitius són aquells que tenen robusts ecosistemes locals de recursos que donen suport a la innovació i la productivitat. Una part clau de qualsevol ecosistema és una mà d'obra ben educada amb les capacitats competitives requerides. I en un món que canvia ràpidament, aquests ecosistemes no només han de subministrar aquesta mà d'obra sinó també donar suport a un aprenentatge continu i a la contínua creació de noves idees i habilitats.

REFERÈNCIES BIBLIOGRÀFIQUES

- Alzina, P. (2011). «Estudiants universitaris a l'illa de Menorca: dades per a l'anàlisi», a: March i Cerdà (dir.) (2011). *Anuari de l'educació de les Illes Balears 2011*. Palma. Fundació Guillem Cifre de Colonya, pàg. 174-199. URL: <http://www.uib.es/depart/dpde/anuari11.pdf>. Últim accés: 25 de maig de 2012
- Ballester, L. (2004). «Els estudis universitaris a les Illes Balears», a: March i Cerdà (dir.) (2004). *Anuari de l'educació de les Illes Balears 2004*. Palma. Fundació Guillem Cifre de Colonya, pàg. 126-149. URL: <http://www.uib.es/depart/dpde/Anuari2004.pdf>. Últim accés: 25 de maig de 2012
- Ballester, L. (2007). «L'alumnat universitari en el context del sistema universitari de les Illes Balears», a: March i Cerdà (dir.) (2007). *Anuari de l'educació de les Illes Balears 2007*. Palma. Fundació Guillem Cifre de Colonya, pàg. 180-206. URL: <http://www.uib.es/depart/dpde/anuari07.pdf>. Últim accés: 25 de maig de 2012
- Ballester, L. (2009). «Característiques sociològiques dels alumnes universitaris de les Illes Balears. Curs 2008-09», a: March i Cerdà (dir.) (2009). *Anuari de l'educació de les Illes Balears 2009*. Palma. Fundació Guillem Cifre de Colonya, pàg. 286-313. URL: <http://www.uib.es/depart/dpde/Anuari09.pdf>. Últim accés: 25 de maig de 2012
- Ballester, L.; Nadal Cristóbal, A. (2005). «L'alumnat universitari de la comunitat autònoma de les Illes Balears». A: March i Cerdà (dir.) (2005). *Anuari de l'educació de les Illes Balears 2005*. Palma. Fundació Guillem Cifre de Colonya, pàg. 172-234. URL: <http://www.uib.es/depart/dpde/Anuari2005.pdf>. Últim accés: 25 de maig de 2012
- De Benito, B.; Pérez i Garcias, A.; Salinas, J. (2004). «Campus Extens como sistema universitario semipresencial». *Pixel-Bit. Revista de Medios Educativos*, 23, 69-82. URL: <http://www.sav.us.es/pixelbit/pixelbit/articulos/n23/n23art/art2307.htm>. Últim accés: 25 de maig de 2012
- March, M. X. (2008). «El model educatiu de les Illes Balears i la seva dimensió socioeducativa: una perspectiva d'anàlisi i de comprensió», a: March i Cerdà (dir.) (2008). *Anuari de l'educació de les Illes Balears 2008*. Palma. Fundació Guillem Cifre de Colonya, pàg. 18-44. URL: http://www.uib.es/depart/dpde/anuari_2008.pdf. Últim accés: 25 de maig de 2012
- Martín, C.; Conde, M.; Rosselló, J. J.; López-Polín, A.; Martín, A.; Torrandell, I. (2011). «Proyecto de buenas prácticas docentes con TIC en la Universitat de les Illes Balears», a: Urbina, S. (coord.) (2011). *Buenas prácticas con TIC para el EES. Experiencias docentes en la UIB*. Palma: Universitat de les Illes Balears
- Oliver, J. L.; Pascual, M. B. (2008). «Abandonament escolar a les Illes Balears: anàlisi de tendències», a: March i Cerdà (dir.) (2008). *Anuari de l'educació de les Illes Balears 2008*. Palma. Fundació Guillem Cifre de Colonya, pàg. 346-360. URL: http://www.uib.es/depart/dpde/anuari_2008.pdf. Últim accés: 25 de maig de 2012

Salinas, J. (2011). «El Campus Extens de la Universitat de les Illes Balears. Una visió retrospectiva». *La Cuestión Universitaria*, 7, pàg. 104-112. URL: http://www.lacuestionuniversitaria.upm.es/web/grafica/articulos/imgs_boletin_7/pdfs/LCU-7-11.pdf. Últim accés: 18 de maig de 2012

Seely Brown, J.; Adler, R. P. (2008). «Minds on Fire. Open Education, the Long Tail and Learning 2.0». *EDUCAUSE Review*, vol. 43, n. 1, pàg. 16-32. URL: <http://net.educause.edu/ir/library/pdf/ERM0811.pdf>. Últim accés: 25 de maig de 2012

Urbina, S.; Ordinas, C. (2012). «El trabajo por proyectos como herramienta de innovación y actualización profesional de los técnicos del campus virtual de la UIB». III Jornadas Internacionales de Campus Virtuales. Oviedo.