

Un ténol a l'arribada massiva d'alumnat de l'estranger al sistema educatiu balear

Lluís Vidaña

RESUM

El curs escolar 2009-2010 ha vingut marcat, des del punt de vista de l'escolarització, per una aturada en el creixement continuat i massiu de l'alumnat dels centres educatius de les Illes Balears, com a conseqüència de la immigració procedent de l'estranger. El balanç negatiu de 1.593 alumnes estrangers des de maig de 2009 fins al mes d'abril de 2010 té, evidentment, una relació directa amb la crisi econòmica i ha permès crear un ambient, un context, o situació de ténol després d'una dècada d'increment constant d'alumnat procedent de la resta del món.

Juntament amb la diversitat de les comunitats educatives a les Illes, un repte important és el de la mobilitat de l'alumnat, entorn de la qual es fan una sèrie de reflexions en la segona part de l'article.

RESUMEN

El curso escolar 2009-2010 se ha caracterizado, desde el punto de vista de la escolarización, por un estancamiento en el crecimiento continuado y masivo del alumnado de los centros educativos de las Islas Baleares, como consecuencia de la inmigración procedente del extranjero. El balance negativo de 1.593 alumnos extranjeros desde mayo de 2009 hasta el mes de abril de 2010 tiene, evidentemente, una relación directa con la crisis económica y ha permitido crear un ambiente, un contexto, o situación de «ténol» después de una década de aumento continuado de los alumnos procedentes del resto del mundo.

Junto con la diversidad de las comunidades educativas de las Islas, un reto importante es el de la movilidad del alumnado, respecto a la que se realizan una serie de reflexiones en la segunda parte del artículo.

I. EVOLUCIÓ DE L'ALUMNAT ESTRANGER A LES ILLES BALEARS AL LLARG DEL CURS 2009-2010**I.1. Les dades demogràfiques generals**

Segons les dades de l'INE corresponents al mes de gener de 2010, la població de les Illes Balears és d'1.095.426 persones censades; un any abans la xifra d'habitants se situava en 1.072.844.

Per tant, s'observa un creixement demogràfic no explicable únicament per causes vegetatives sinó que la immigració continua representant un factor significatiu que cal tenir en compte, ja que en xifres absolutes la població de les Illes Balears experimenta un augment de 22.582 nous residents censats, que, en termes percentuals, representen un creixement del 2,10%; just la meitat que l'exercici anterior. D'ells, 6.871 són estrangers i 15.711 de nacionalitat espanyola.

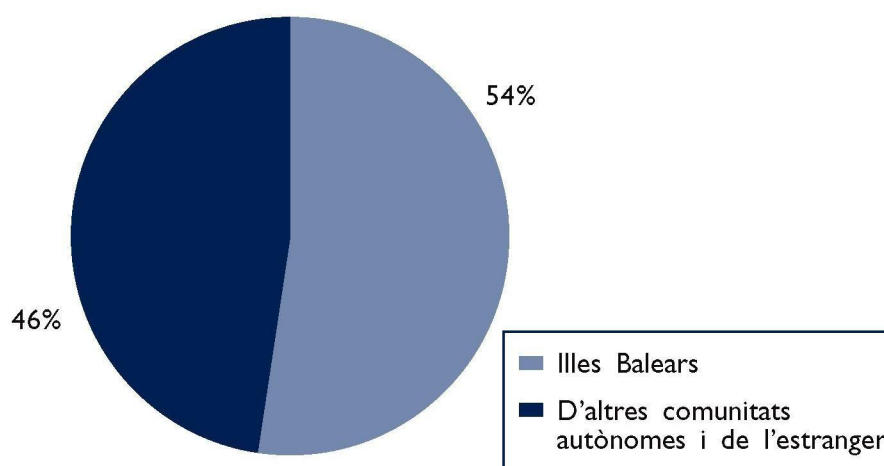
QUADRE I. TAXA DE CREIXEMENT DE LA POBLACIÓ DE LES ILLES BALEARS (2000-2009)

Any	Taxa de creixement de la població CAIB (%)
2000	2,9
2001	3,9

Any	Taxa de creixement de la població CAIB (%)
2002	4,36
2003	3,31
2004	0,81
2005	2,94
2006	1,82
2007	2,96
2008	4,09
2009	2,1

Font: INE.

GRÀFIC 1: POBLACIÓ DE LES ILLES BALEARS PER LLOC DE NAIXEMENT; ANY 2010

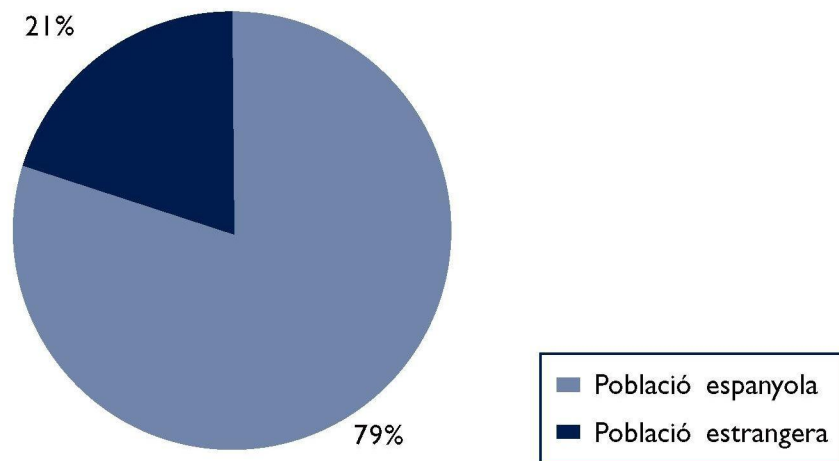


Font: Vidaña, 2010.

Si bé el percentatge de població nascuda a les Illes Balears continua representant el 54%, en xifres absolutes aquesta se situa en 585.581, enfront de 509.845 residents nascuts fora de les Illes, que representen el 46%; per primera vegada durant els darrers anys l'augment de la població respon més al creixement vegetatiu que al factor immigratori.

En relació amb el percentatge de població estrangera respecte al total de residents, aquest se situa en el 21,9%, amb un lleuger augment respecte a l'exercici anterior (0,9%). En xifres absolutes se situa en **241.705** persones.

GRÀFIC 2: POBLACIÓ DE LES ILLES BALEARS PER NACIONALITATS; ANY 2010



Font: Vidaña, 2010.

Així doncs, el factor migratori sembla que ha perdut la rellevància d'anys anteriors en l'increment de la població de les Illes Balears, fet que té la seva correlació a l'àmbit educatiu.

Enfront d'una petita davallada de població d'origen europeu, el descens més gran s'ha produït en relació amb la migració llatinoamericana, amb el retorn als països d'origen. Del continent africà crida l'atenció el retorn de persones procedents de Marroc, i com a fenomen compensatori la continuació en l'arribada de persones d'altres països d'aquest continent. També pel que fa al continent asiàtic continuen les arribades, i destaca l'increment del 10% de la població xinesa.

Observant la globalitat de les nacionalitats presents a l'arxipèlag balear, destaquen els residents procedents d'Alemanya, el Regne Unit i el Marroc. Després se situa tot un conjunt de països llatinoamericans, que presenten quantitats importants de residents i, en un quart conjunt, es troben els països de l'Europa de l'Est com Romania, Bulgària, Polònia, etc.

1.2. L'alumnat estranger de nivells no universitaris en el sistema educatiu de les Illes Balears

Després de més d'una dècada caracteritzada per l'increment constant de l'alumnat estranger present a les aules dels centres educatius de les Illes Balears, de l'anàlisi de les dades procedent de la Direcció General de Planificació i Centres de la Conselleria d'Educació de les Illes Balears s'observa una davallada de 1.593 alumnes de nacionalitat estrangera durant el darrer curs; així, de 28.568 alumnes estrangers del curs 2008-2009, s'ha passat a 26.975 en el mes d'abril del curs 2009-2010.

Hi ha diferents elements que poden explicar aquest fenomen:

- El GestIB com a instrument de gestió dels centres educatius cada vegada filtra millor les dades de tot tipus, també les referides a la nacionalitat de l'alumnat estranger; així, en xifres globals el sistema educatiu únicament presenta un balanç negatiu de 775 alumnes.
- Una possible explicació d'aquesta manca de coincidència de dades es podria explicar pel fet que part de l'alumnat ha obtingut la nacionalitat espanyola al llarg del darrer curs i, per tant, ja figura com a alumnat espanyol.
- I, una altra raó d'aquesta davallada estadística es troba en el fet que els centres privats que no tenen l'obligació de tenir les dades d'alumnat actualitzades al GestIB presenten unes xifres molt inferiors que les de l'any precedent.

En el sentit de millorar la precisió de les dades del GestIB, el quadre 2 mostra les dades d'alumnat total matriculat als centres educatius de les Illes Balears per nivells educatius i etapes educatives. De la comparació d'aquest quadre amb el de l'anuari anterior s'observen unes xifres inferiors d'alumnat als centres privats; cal recordar en aquest sentit que aquests centres no tenen cap obligació d'introduir les seves dades d'alumnat al GestIB i, de fet, no tots ho fan, o la precisió de les dades introduïdes és qüestionable.

QUADRE 2. ALUMNAT MATRICULAT ALS CENTRES EDUCATIU DE LES ILLES BALEARS, PER NIVELLS O MODALITATS EDUCATIVES I TIPOLOGIA DE CENTRES. CURS 2009-2010.				
Etapes educatives	Centres públics	Centres privats	Centres concertats	Total
E. infantil	20.840	120	10.813	31.773
E. primària	40.053	157	21.629	61.839
ESO	23.166	76	13.599	36.841
Batxillerat	11.763	94	2.684	14.541
CFG mitjà i superior	7.005	260	800	8.065
PQPI	1.336	14	189	1.539
Règim especial	2.896			2.986
Esc. Of. Idiomes	9.286	-	-	9.286
E. adults	8.518			8.518
TOTAL	124.863	721	49.714	175.298

Font: Elaboració pròpia a partir de les dades de la Conselleria d'Educació i Cultura.

Al segon cicle de l'educació infantil s'observa un increment de 400 alumnes als centres de titularitat pública procedents de centres concertats i /o privats que per motivacions econòmiques han efectuat el canvi corresponent, l'increment d'aquest alumnat en conjunt ha estat molt petit.

L'alumnat d'educació primària es manté igual que el curs anterior als centres públics i augmenta en 300 alumnes a l'escola concertada. Les dades del GestIB procedents dels centres privats no resulten fiables pel que fa a la realitat d'aquest alumnat, per això en el total figuren 2.000 alumnes menys que a l'estadística del curs anterior.

A l'ESO la manca de dades fiables de l'escola privada distorsiona el total d'alumnat d'aquesta etapa educativa, no obstant això, les dades dels IES públics i dels centres concertats són fiables i mostren una davallada a l'entorn de 1.600 alumnes d'ESO, que es poden localitzar als ensenyaments de PQPI.

En relació amb l'alumnat de batxillerat, s'observa un increment als instituts públics i una lleugera davallada als centres concertats, probablement per motius econòmics, ja que en tractar-se d'un ensenyament no obligatori, no és considerat gratuït.

En la matrícula als cicles formatius, tant de grau mitjà com de grau superior, s'observa un increment notable durant el darrer curs, amb aproximadament 600 alumnes més, 350 en centres públics i 250 en centres concertats. L'opció de la formació professional ha estat molt valorada en el context de crisi actual com a via de formació i accés al món del treball.

Els 1.539 alumnes de PQPI s'inclouen dins l'ESO, no obstant això, per la seva progressió durant els dos darrers anys, s'incorporen en una casella diferent. En relació amb el curs anterior han augmentat en 400 alumnes.

El desfasament de dades globals d'alumnat respecte al curs anterior es troba motivat per la manca de fiabilitat de les dades dels centres privats; tant a la xarxa pública com a la concertada s'observa una coherència evident.

El quadre 3 recull l'alumnat matriculat al sistema educatiu de les Illes Balears per tipologia de centres, i serveix per completar la informació anterior.

QUADRE 3. ALUMNAT MATRICULAT AL SISTEMA EDUCATIU DE LES ILLES BALEARS, PER ILLA I TIPOLOGIA DE CENTRES EDUCATIUS. CURS 2009-2010.				
Illa	Centres públics	Centres privats	Centres concertats	Total
Mallorca	92.526	756	44.084	137.366
Menorca	14.596		3.177	17.953
Eivissa	16.615		2.438	19.098
Formentera	1.126	45	39	1.165
Illes Balears	124.863	801	49.938	175.582

Font: Elaboració pròpia a partir de les dades de la Direcció General de Planificació i Centres.

Al quadre resum 4 es representa el percentatge d'alumnat estranger en relació amb el total de l'alumnat de les Illes Balears, així com la distribució percentual per illa. Destaquen les Pitiüses (19%), Mallorca se situa en la mitjana (15%) i Menorca presenta un tant per cent inferior (12%).

Cal recordar que un 15% d'alumnat estranger de mitjana col·loca les Illes Balears en els primers llocs del rànquing de les comunitats autònomes pel que fa a aquesta variable.

QUADRE 4. DISTRIBUCIÓ PERCENTUAL DE L'ALUMNAT ESTRANGER PER ILLA. CURS 2009-2010.

Illa	Total alumnes	Alumnat estranger	% alumnat estranger
Mallorca	137.366	20.884	15,20
Menorca	17.953	2.207	12,29
Eivissa	19.098	3.663	19,18
Formentera	1.165	221	18,96
TOTAL	175.582	26.975	15,36

Font: Elaboració pròpia a partir de dades de la Direcció General de Planificació i Centres.

A les pàgines següents s'analitzen aspectes més específics de l'alumnat estranger escolaritzat als centres educatius de les Illes Balears, tant de caire quantitatiu com aspectes de caire més singular o cultural. Una primera constatació evident és la correlació existent entre els principals països de procedència de la immigració a les Illes Balears i la nacionalitat de l'alumnat majoritari escolaritzat als centres educatius: Marroc, Equador, Argentina, Colòmbia, Alemanya i Regne Unit.

A) La població en edat escolar obligatòria

La disminució en 1.593 alumnes estrangers queda reflectida al quadre 5, pel que fa a les etapes educatives.

QUADRE 5. EVOLUCIÓ DE LA DISTRIBUCIÓ DE LA POBLACIÓ ESCOLAR DE NACIONALITAT ESTRANGERA A LES ILLES BALEARS, PER ETAPES EDUCATIVES. PERÍODE 2004-2010.

Nivell educatiu	E. infantil	E. primària	ESO	Altres
Curs 2004-2005	3.171	7.556	4.508	3.788
Curs 2005-2006	3.297	8.719	5.124	4.758
Curs 2006-2007	3.311	9.450	5.768	5.279
Curs 2007-2008	3.662	9.667	6.764	6.017
Curs 2008-2009	4.111	11.034	7.408	6.015
Curs 2009-2010	3.862	9.686	7.620	5.807

Font: Elaboració pròpia a partir de dades de la Direcció General de Planificació i Centres.

El quadre 5 presenta clarament aquesta evolució ininterrompuda al llarg dels darrers cursos de l'alumnat estranger en totes les etapes educatives. No obstant això, a les dades del curs 2009-2010 s'observa que l'alumnat estranger davalla en totes les etapes exceptuant l'ESO, on augmenta en 212 alumnes, i se situa en segon lloc després de l'alumnat d'educació primària, que davalla de forma important, amb la pèrdua de 1.348 alumnes.

El fet que a les etapes d'educació infantil, com a la resta de l'ensenyament, el nombre total disminueix molt lleugerament ens fa pensar que la majoria d'alumnat estranger que ha sortit del sistema educatiu de les Illes Balears es trobava escolaritzat als nivells de primària. Això no ens resulta estrany, ja que sempre ha estat aquesta etapa educativa la més nombrosa i dinàmica des del punt de vista de les migracions (immigració i emigració).

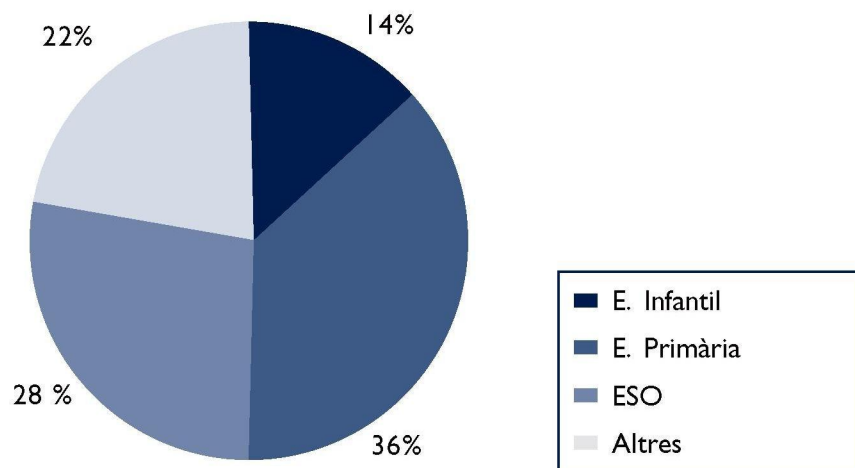
El manteniment i/o increment de l'alumnat d'ESO i d'altres tipus d'ensenyaments (batxillerat, règim especial...) es pot relacionar amb la situació econòmica actual, que orienta molts de joves cap a l'estudi per manca de lloc de treball.

Per altra banda, cal recordar que el requisit imprescindible per a qualsevol treball és el graduat de l'ESO, titulació que molts d'alumnes no tenen per abandonament dels estudis, etc.

En una línia similar es troba la forta demanda dels estudis de programes de qualificació professional inicial (PQPI), ja que combinen una formació teòrica i practicoprofessional i, a més, permeten obtenir el graduat de l'ESO.

També cal recordar la relació entre la matrícula a l'ensenyament d'adults com a via d'obtenció d'una titulació necessària per a l'accés al món laboral, i per la complexitat del procés d'homologació d'estudis a aquelles persones que provenen d'altres sistemes educatius.

GRÀFIC 3: DISTRIBUCIÓ DE L'ALUMNAT ESTRANGER A LES ILLES BALEARS, PER ETAPES EDUCATIVES. CURS 2009-2010

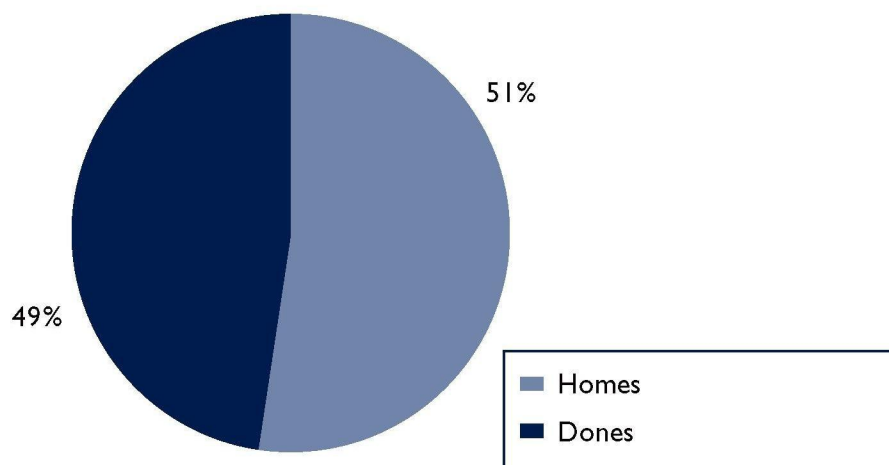


Font: Vidaña, 2010.

En relació amb el curs anterior, l'alumnat estranger matriculat a l'educació primària davalla en tres punts percentuals; l'alumnat d'educació infantil es manté en el 14%; a l'ESO puja dos punts, fins a situar-se en el 28%, i pel que fa a la resta d'ensenyaments, representa el 22%.

El gràfic següent representa la distribució de l'alumnat estranger de les Illes Balears durant el curs 2009-2010, per sexe. El nombre d'homes és de 13.863, lleugerament superior al de dones, 13.107.

GRÀFIC 4: DISTRIBUCIÓ DE L'ALUMNAT ESTRANGER A LES ILLES BALEARS, PER SEXE. CURS 2009-2010



Font: Elaboració pròpia a partir de dades de la Direcció General de Planificació i Centres.

El gràfic 4 mostra una distribució molt equilibrada de l'alumnat estranger per sexes als nivells d'ensenyament no universitari.

Com en anys precedents, a més de considerar la distribució de l'alumnat estranger per etapes i/o nivells educatius per sexes, amb vista a planificar les accions per dur a terme per prestar-los atenció, una altra informació molt interessant per a la planificació educativa és conèixer l'evolució d'aquest alumnat al llarg de les dues darreres dècades (quadre 6).

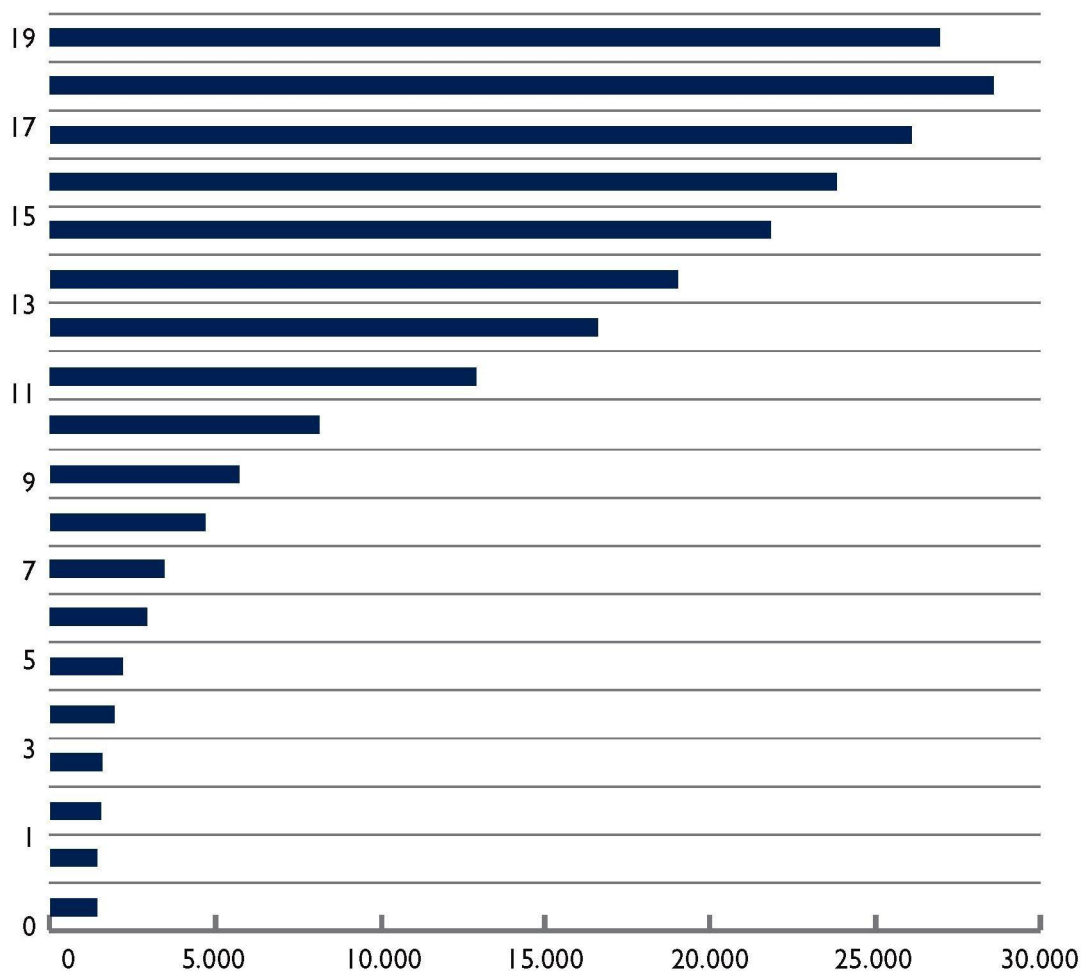
QUADRE 6. INCREMENT DE L'ALUMNAT ESTRANGER A LES ILLES BALEARS DURANT EL PERÍODE 1991-2010

Curs escolar	Total d'alumnat estranger
1991-1992	1.417
1992-1993	1.472
1993-1994	1.540
1994-1995	1.625
1995-1996	1.976
1996-1997	2.207
1997-1998	2.956
1998-1999	3.510
1999-2000	4.740
2000-2001	5.774
2001-2002	8.182
2002-2003	12.951
2003-2004	16.648
2004-2005	19.023
2005-2006	21.898
2006- 2007	23.802
2007-2008	26.110
2008-2009	28.568
2009-2010	26.975

Font: Elaboració pròpia a partir de dades del MEC i la Conselleria d'Educació i Cultura.

El quadre anterior indica, en relació amb el curs 2008-2009, una estabilització de l'alumnat estranger present al sistema educatiu de les Illes Balears per primera vegada en el període analitzat a l'*Anuari de l'educació*. Aquest fet suposa un efecte psicològic important per als centres educatius de les Illes Balears, que han vist la progressió constant de l'evolució de l'alumnat estranger matriculat al sistema educatiu balear, amb unes quantitats molt importants, especialment al llarg dels darrers cursos escolars, període durant el qual el reagrupament familiar de la població estrangera ha estat molt important. Els efectes de la crisi econòmica es detecten clarament a les dades del present curs escolar, amb la davallada, per primera vegada, del nombre d'alumnes estrangers presents al sistema educatiu de les Illes Balears.

GRÀFIC 5. EVOLUCIÓ DE L'ALUMNAT ESTRANGER, NO UNIVERSITARI, A LES ILLES BALEARS (1991-2010).



Font: Elaboració pròpia.

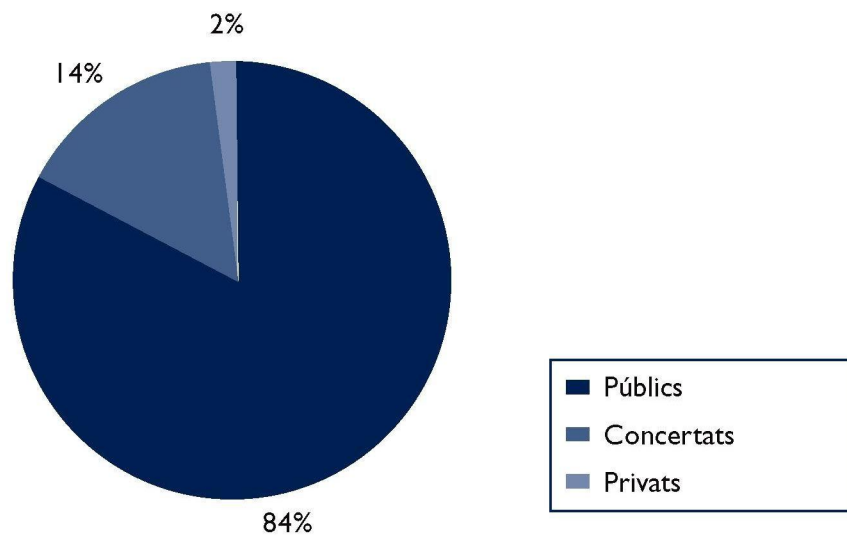
B) La distribució de l'alumnat estranger per centres educatius

En relació amb el curs anterior podem observar que durant l'any acadèmic 2009-2010 continua la concentració majoritària de l'alumnat estranger als centres públics de les Illes Balears: 22.962 alumnes (84%); 4.013 alumnes, que representen el 16% restant, es distribueixen entre centres concertats (14%) i centres privats (2%).

En el cas de les Illes Balears, la presència d'alumnat estranger als centres públics supera en 2 punts la mitjana espanyola, que es troba en el 82%. L'efecte «fugida» de les classes mitjanes cap als centres concertats i privats és la principal causa d'aquest fenomen, a partir d'una tradició pel que fa a aquest aspecte preexistent en molts de pobles i ciutats de les Illes Balears de determinats grups socials,

afavorit tot això per l'existència d'una xarxa molt important de centres concertats, sobretot a l'illa de Mallorca. A les illes d'Eivissa i Formentera la menor presència de centres privats i concertats provoca una quasi exclusiva presència d'alumnat estranger als centres públics.

GRÀFIC 6: DISTRIBUCIÓ DE L'ALUMNAT ESTRANGER PER TIPOLOGIA DE CENTRES EDUCATIUS. CURS 2009-2010



Font: Elaboració pròpia a partir de les dades de la Conselleria d'Educació i Cultura.

Com deien a l'anterior anuari, no tots els centres públics de les Illes Balears presenten percentatges similars d'alumnat estranger, el seu nombre ve determinat per la ubicació del centre en determinades barriades de les principals ciutats de les Illes Balears (Palma, Inca, Manacor, sa Pobla, Maó, Ciutadella, Eivissa, Santa Eulària del Riu, Sant Antoni de Portmany, etc.).

Per altra banda, també hi ha una certa selecció de l'alumnat estranger que assisteix als centres privats i concertats, on predominen els procedents del món desenvolupat i, per tant, amb una bona situació econòmica.

QUADRE 7. EVOLUCIÓ DEL PERCENTATGE D'ALUMNAT ESTRANGER, PER TIPUS DE CENTRE, 2004 -2010.

Tipus de centre	2004-2005	2005-2006	2006-2007	2007-2008	2008-2009	2009-2010
Públic	82	82	82	85	84	84
Concertat/privat	18	18	18	15	16	16

Font: Elaboració pròpia a partir de dades del MEC i la Conselleria d'Educació i Cultura.

Durant el curs 2009-2010 continua la forta concentració de l'alumnat estranger als centres públics, amb un total de 22.962 alumnes, que representen el 84% del total; als centres concertats i privats es troben un total de 4.013 alumnes, que representen el 16%.

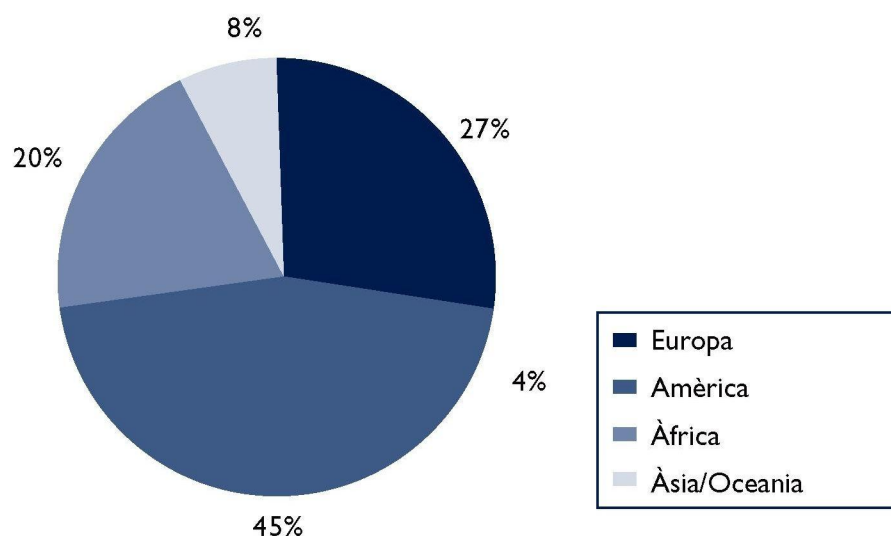
Les principals causes d'aquest fet tenen a veure amb motivacions socioeconòmiques, per damunt d'altres factors de caire ideològic i cultural.

C) La procedència geogràfica de l'alumnat

A final del curs escolar 2009-2010 la distribució d'alumnat estranger matriculat als centres educatius de les Illes Balears per àrees continentals de procedència és la següent:

Del continent americà: 12.120 alumnes; del continent europeu: 7.403 alumnes; del continent africà: 5.422 alumnes; i del continent asiàtic i Oceania: 2.030 alumnes.

GRÀFIC 7: DISTRIBUCIÓ D'ALUMNAT ESTRANGER A LES ILLES BALEARS PER ÀREES CONTINENTALS DE PROCEDÈNCIA. CURS 2009-2010



Font: Vidaña, 2010.

En xifres absolutes davalla l'alumnat procedent del continent europeu (del 31% al 27%), sobretot alemany i britànic, i l'alumnat africà (del 21% al 20%), a causa de la sortida d'alumnat marroquí; augmenta un punt l'alumnat americà, concretament llatinoamericà (del 44% al 45%); i es duplica l'alumnat de procedència asiàtica i d'Oceania (del 4% al 8%), sobretot pel que fa a l'alumnat xinès.

Una altra aproximació interessant pel que fa a la diversitat de l'alumnat estranger que conviu als centres educatius de les Illes Balears és la gran quantitat i varietat de països de procedència. També

durant el curs 2009-2010 continua una progressió, que sembla infinita, de nacionalitats presents al sistema educatiu balear: se situa en 137, fet que constata el caràcter global de les migracions internacionals actuals.

QUADRE 8. NACIONALITATS D'ALUMNAT ESTRANGER A LES ILLES BALEARS (2002-2010).

Curs	Illes Balears	Mallorca	Menorca	Eivissa	Formentera
2002-2003	115	103	45	56	16
2003-2004	115	110	52	60	19
2004-2005	119	107	58	67	20
2005-2006	117	106	57	69	19
2006-2007	126	124	52	63	20
2007-2008	127	126	57	74	22
2008-2009	131	131	63	78	22
2009-2010	137	132	72	78	26

Font: Elaboració pròpia a partir de dades de la Direcció General de Planificació i Centres.

Respecte a les nacionalitats més significatives, des del punt de vista quantitatiu, el quadre 8 presenta un resum per nacionalitat, en el conjunt de la comunitat de les Illes Balears, i amb el corresponent desglossament per illa.

QUADRE 9. PRINCIPALS PAÏSOS DE PROCEDÈNCIA DE L'ALUMNAT ESTRANGER A LA CAIB. CURS 2009-2010.

Països	Balears	Mallorca	Menorca	Eivissa	Formentera
Marroc	4.125	3.108	269	707	41
Equador	3.325	2.428	365	525	7
Argentina	2.686	2.144	181	308	52
Colòmbia	2.174	1.775	146	218	35
Alemanya	1.408	1.162	40	190	21
Regne Unit	1.120	698	239	185	1
Uruguai	1.089	886	49	150	4
Bolívia	992	858	134	19	1
Romania	989	655	67	259	8
Bulgària	691	638	19	34	-
Xile	690	586	22	77	5
Xina	678	576	45	56	1
Brasil	674	448	109	110	7

Font: Elaboració pròpia a partir de les dades de la Conselleria d'Educació i Cultura.

Del quadre 9 podem extreure una sèrie de conclusions interessants, com són:

L'alumnat marroquí experimenta un davallada anual de 939 alumnes, que afecta sobretot Mallorca. L'alumnat d'Equador experimenta un augment lleuger de 133 alumnes, centrat en Mallorca i les Pitiüses.

L'alumnat argentí augmenta en 270 alumnes de forma general a totes les illes.

L'alumnat de Colòmbia també creix en 157 alumnes de forma general a totes les illes.

L'alumnat d'Alemanya davalla de forma important en 558 alumnes, sobretot a l'illa de Mallorca, però aquest fenomen s'observa a totes les illes.

L'alumnat del Regne Unit presenta una situació similar a l'anterior, és a dir, una davallada important de 581, que afecta el conjunt de les illes, especialment Mallorca.

L'alumnat de Bolívia davalla lleugerament en 108 alumnes, corresponents a l'illa de Mallorca.

L'alumnat d'Uruguai es manté en xifres similars al curs anterior.

L'alumnat de Romania es manté en xifres similars al curs anterior.

L'alumnat de nacionalitat italiana davalla quasi a la meitat, amb la pèrdua de 498 alumnes corresponents a totes les illes.

L'alumnat de Bulgària davalla en 119 alumnes corresponents a les illes de Mallorca i Menorca.

L'alumnat de Brasil es manté en xifres similars al curs anterior.

L'alumnat de Xina augmenta lleugerament en relació amb el curs anterior.

L'alumnat de Xile augmenta lleugerament en relació amb el curs anterior.

Pel que fa a les nacionalitats més representatives a cada illa, es manté la distribució del curs anterior:

Així, a l'illa de Mallorca hi trobam: Marroc, Equador, Argentina, Colòmbia, Alemanya, Regne Unit, Bolívia, Uruguai, Bulgària i Romania.

A l'illa de Menorca hi trobam: Equador, Regne Unit, Marroc, Colòmbia, Bolívia, Argentina.

A l'illa d'Eivissa hi trobam: Marroc, Equador, Argentina, Alemanya, Regne Unit i Colòmbia.

I, per últim, a l'illa de Formentera, destaquen: Marroc, Argentina, Itàlia, Colòmbia i Alemanya.

Per finalitzar aquest capítol de l'article, adjuntam al quadre 10 la relació de l'alumnat estranger al sistema educatiu de les Illes Balears per països d'origen, nombre d'alumnes i distribució per illes.

QUADRE 10. ALUMNAT ESTRANGER DE NIVELLS NO UNIVERSITARIS, MATRICULAT AL SISTEMA EDUCATIU DE LES ILLES BALEARS. PER PAÏSOS D'ORIGEN I ILLES. CURS 2009-2010.

País	Mallorca	Menorca	Eivissa	Formentera	Total general
Afganistan	8	9			17
Albània	3				4
Alemanya	1162	40	190	16	1408
Algèria	77	6	19	1	103

País	Mallorca	Menorca	Eivissa	Formentera	Total general
Andorra	14	1	2		17
Angola	2				2
Antilla	2				2
Antilles Neerlandeses	1				1
Aràbia Saudita	2				2
Argentina	2144	181	308	52	2685
Armènia	6		2		8
Austràlia	7	1	3		11
Àustria	40	1	3		44
Bangla Desh	21	6			27
Bèlgica	44	5	27		76
Benín	3				3
Bielorússia	12				12
Bolívia	838	134	19	1	992
Bòsnia i Hercegovina	7	2			9
Brasil	448	109	110	7	674
Bulgària	638	19	34		691
Burkina Faso	14	1			15
Cap Verd	1				1
Camerun	27	4			31
Canadà	26	1			27
Colòmbia	1775	146	218	35	2174
Comores		1			1
Corea del Sud	1				1
Costa d'Ivori	4				4
Costa Rica	5	1	3	1	10
Croàcia	4		2		6
Cuba	267	46	12	2	327
Dinamarca	16		5		21
Dominica	23	2			25
Egipte	6				6
El Salvador	25	1	2		28
Equador	2428	365	525	7	3325
Eslovàquia	22		7		29
Eslovènia	1	1			2
Estats Units	90	6	18		114
Estònia	4		2		6
Etiòpia	9	2	1	2	14
Filipines	77	18	102		197
Finlàndia	6	1	2		9
França	165	19	52	7	243
Gabon	3	2			5
Gàmbia	27	3			30

País	Mallorca	Menorca	Eivissa	Formentera	Total general
Geòrgia	4		1		5
Ghana	15				15
Gibraltar			1		1
Grenada	1				1
Grècia	7				7
Guatemala	8				8
Guinea	53	5	2		60
Guinea Bissau	6		1		7
Guinea Equatorial	70	13	1		84
Hondures	23	3	1		27
Hong Kong			1		1
Hongria	23		3	1	27
Illes Fèroe	1				1
Índia	141	6	6		153
Indonèsia	4	1			5
Iran	1	2	1		4
Iraq	1				1
Irlanda	22	5	5		32
Islàndia	1				1
Israel	6	2	1		9
Itàlia	245	42	89	18	394
Iugoslàvia	2				2
Japó	7	2	6		15
Kazajistan	3	1	2		6
Kenya	7				7
Kuwait	1				1
Letònia	5				5
Líban	4	1	1		6
Liechtenstein	1				1
Lituània	19	1	1		21
Luxemburg	8				8
Macau	1				1
Madagascar	2				2
Malàisia	1				1
Mali	112	4	2		118
Malta	1				1
Marroc	3108	269	707	41	4125
Martinica	1		1		2
Maurici	2				2
Mauritània	6	8			14
Mèxic	49	10	6		65
Moçambic	2		1		3
Moldàvia	26		1		27

País	Mallorca	Menorca	Eivissa	Formentera	Total general
Namíbia	1		1		2
Nepal	29	1	4		34
Nicaragua	15	3	1		19
Níger	17				17
Nigèria	265	4	1		270
Noruega	16				16
Nova Caledònia			1		1
Nova Zelanda	5		2		7
Països Baixos	85	11	66	1	163
Pakistan	30				30
Panamà	5	1	3		9
Paraguai	116	3	85		204
Perú	282	72	26		380
Polinèsia Francesa	1				1
Polònia	239	5	35	2	281
Portugal	122	16	31		169
Puerto Rico	5		2		7
Qatar	1				1
Regne Unit	698	239	182	1	1120
República de Macedònia	5				5
República del Congo	5				5
República Democràtica Congo	2				2
República Dominicana	429	59	57	2	547
República Txeca	25	3	2		30
Romania	655	67	259	8	989
Rwanda	3				3
Rússia	371	50	19		440
Sàhara Occidental	7			2	9
São Tomé i Príncipe	2				2
Senegal	354	5	26		385
Sèrbia	4				4
Seychelles	1				1
Singapur	1	1			2
Síria	3				3
Sri Lanka	10		3		13
Sud-àfrica	11	2	4		17
Suècia	37		8	1	46
Suïssa	70	4	21	2	97
Tailàndia	8		7	1	16
Territori Britànic de l'Oceà Índic	1				1
Turquia	12	1			13
Ucraïna	145	10	12		167
Uganda		1			1

País	Mallorca	Menorca	Eivissa	Formentera	Total general
Uruguai	886	49	150	4	1089
Uzbekistan	3				3
Veneçuela	233	24	14		271
Xile	586	22	77	5	690
Xina	576	45	56	1	678
Total general	20884	2207	3663	221	26975

Font: Conselleria d'Educació.

2. LA MOBILITAT DE L'ALUMNAT

La mobilitat de l'alumnat en el marc dels centres educatius pot ser considerada des de diferents punts de vista; a grans trets podem establir una divisió general entre: mobilitat temporal o esporàdica i mobilitat definitiva o de canvi de centre.

Dins la mobilitat temporal podríem incloure un nombre cada vegada més gran d'experiències educatives, molt enriquidores, com són els viatges d'estudis, els intercanvis, les sortides i excursions, tots els programes vigents actualment en el marc de la Unió Europea per facilitar el coneixement mutu de centres educatius i d'alumnat dels diferents països, etc. Qualsevol visió educativa dels nostres dies reconeix el valor formatiu d'aquesta mobilitat i els seus efectes per a l'alumnat participant, com també el valor dinamitzador per als centres educatius participants.

En relació amb l'altra mobilitat, que denominam definitiva, hi poden incloure totes aquelles situacions que impliquen un canvi de centre, en un ampli ventall de situacions possibles: mobilitat entre països, dins un mateix país entre diferents comunitats autònomes o regions, dins la mateixa comunitat autònoma, entre illes i/o localitats, entre centres de la mateixa localitat, etc.

Els canvis de centre com a conseqüència de la mobilitat a priori no tenen per què ser negatius per a l'alumnat, sempre que es facin centrats en l'alumne, a partir de les necessitats de l'alumnat i sempre controlant les possibles variables que intervenen i amb vista a l'assoliment d'objectius educatius concrets.

Un cas, per exemple, seria la pràctica de determinades famílies d'enviar els fills a un país estranger per millorar el nivell lingüístic (d'anglès, alemany, etc.) i, en ocasions, d'obtenir una determinada titulació.

Un altre exemple, en clau més interna, seria demanar un canvi de centre d'un alumne dins la mateixa localitat per fugir de situacions d'assetjament escolar, o de millora de recursos educatius per a situacions concretes i necessitats específiques d'un determinat nin o nina.

En tots els casos la nostra humil recomanació va en la línia de treballar en una presa de decisions democràtica, consensuada i reflexiva, que controli en tot moment els pros i contres i que es trobi centrada en el benefici, millora i creixement del menor.

II.1.1. Mobilitat i migració

Una vegada contextualitzada la mobilitat en un marc general, en aquest apartat no ens ocuparem d'això, sinó de la mobilitat lligada als moviments migratoris dins la CAIB amb dos objectius bàsic: descriure la seva importància quantitativa i reflexionar sobre els seus efectes a diferents nivells i àmbits.

Per no caure en la demagògia i la generalització volen acotar la nostra anàlisi en l'àmbit temporal del curs escolar 2009-2010.

Malgrat la davallada d'alumnes, aquesta no ha tingut un efecte important en la reducció de ràtio als centres educatius de les Illes Balears, no obstant això, l'efecte psicològic ha estat clau per compensar una tendència constant a l'increment d'alumnat procedent d'altres països.

En conjunt, fent referència al balanç general de la mobilitat de l'alumnat estranger a les Illes Balears durant el curs 2009-2010, s'observa que les migracions majoritàries corresponen a determinats països de la UE amb un paper poc rellevant fins ara, com França; de Llatinoamèrica crida l'atenció un país que fins ara no solia tenir un paper significatiu com Paraguai; en el cas d'Àsia es reafirma el pes de Xina i, finalment, del continent africà també poden citar Mali i Senegal.

No obstant això, l'element definidor del present curs escolar és el predomini de les baixes; per continents destaquen les corresponents a Amèrica Llatina, i especialment el balanç negatiu es concreta en Argentina, Uruguai, Bolívia i Colòmbia; l'altra àrea continental destacable quant a balanç negatiu és la Unió Europea, sobretot el Regne Unit i Alemanya; i finalment al continent africà també poden citar el cas del Marroc.

Així doncs, ha continuat l'arribada d'alumnat estranger als centres educatius de les Illes Balears, en menor mesura que en els exercicis anteriors i procedent de països que podríem qualificar de poc pes demogràfic a l'arxipèlag; no obstant això, el que s'observa a les dades és el retorn d'alumnat, sobretot de les principals nacionalitats estrangeres presents a l'arxipèlag, com són els països de Llatinoamèrica, de la UE i, pel que fa al continent Africà, del Marroc.

2.1.2. L'escolarització inicial de l'alumnat de 4t d'EI

L'entrada natural d'alumnat al sistema educatiu de les Illes Balears es la incorporació al primer curs de segon cicle d'educació infantil (4t d'EI) a través del procés ordinari d'admissió d'alumnes que convoca cada any la Conselleria d'Educació i Cultura.

En el procés d'escolarització del curs 2010-2011 s'han presentat 10.300 sol·licituds d'admissió a centres sostinguts amb fons públics d'alumnat de 4t d'educació infantil, 200 menys que l'any passat. La resta d'infants d'aquesta edat recollits al cens de població de les Illes Balears es distribueixen de la manera següent: una part s'escolaritza en centres privats i la resta opta per no escolaritzar-se; pel que fa referència a aquesta segona circumstància, el percentatge fluctua segons el municipi, per exemple, a Palma s'escolaritza únicament el 90 per cent dels nins i nines de 3 anys.

Les principals **motivacions** de les famílies en el moment de triar els centres per als seus fills tenen a veure amb factors com:

- La procedència social de l'alumnat que es troba matriculat al centre.
- La tradició familiar, en el sentit que els pares i/o altres membres de la família han anat històricament al centre educatiu. En aquest sentit l'experiència viscuda i el grau de satisfacció intervenen de forma molt important en voler escolaritzar els fills.
- La qüestió econòmica en forma de matrícula i mensualitat als centres privats, i de contribucions més o menys voluntàries en centres concertats lligades a activitats obligatòries i/o voluntàries, i, finalment, la gratuïtat pràcticament total de l'ensenyament als centres públics.
- La proximitat al domicili familiar i, per tant, a l'entorn social de l'alumnat; especialment a les ciutats més grans de les Balears, atès que el nivell de congestió del trànsit dificulta els desplaçaments, sobretot a les hores punta d'entrada i sortida dels col·legis.
- El coneixement de l'equip pedagògic del centre i de la seva forma de treball.
- El prestigi del centre, generalment en clau social més que des del punt de vista pedagògic.
- La titularitat del centre: públic, concertat, privat, sovint lligada a l'estatus socioeconòmic de la família.
- L'ideari, entès com a model ideològic, valors, concepte de l'educació, etc.
- El nivell acadèmic a partir dels resultats habituals que obtenen els alumnes.
- L'alt nivell d'exigència de determinats centres percebut per les famílies com el nivell de qualitat, en general, de l'ensenyament; així com una certa especialització en determinades àrees curriculars: ensenyament d'idiomes, activitats esportives, formació artística, etc.
- Les infraestructures i/o instal·lacions disponibles (piscina, pavelló esportiu...).
- Els serveis (menjador, escola matinera...).
- L'oferta complementària d'activitats aprofitant una jornada escolar més àmplia (esportives, artístiques, etc.).
- L'oferta d'un horari més compatible amb la conciliació de la vida laboral dels progenitors i la vida escolar.

Sovint hi ha un denominador comú darrere aquestes motivacions, com és el fet que els que trien el centre, en funció del seu punt de vista i de les seves necessitats en cada moment, són les famílies, no els infants. Per altra banda, no sempre triar el centre a partir d'una o més de les motivacions

anteriors es fa pensant en el nin o amb el coneixement tècnic suficient, i s'interposen motivacions socials i/o laborals per damunt de consideracions pedagògiques, didàctiques i/o metodològiques.

Pensam que també es interessant reflexionar sobre els mecanismes i recursos que utilitzen determinats centres educatius per millorar la seva imatge i aconseguir una major acceptació de les famílies. De les nombroses estratègies que utilitzen determinats centres per mantenir una línia i un prestigi podem esmentar:

- Mantenir el contacte amb els exalumnes mitjançant convidades a determinats actes acadèmics, lúdics, sopars, etc.
- Participació en determinades llistes o rànquings nacionals de centres en funció dels resultats acadèmics, de les infraestructures, etc.
- Participació en concursos, fòrums, activitats intercentres, etc.
- Jornades de portes obertes i altres actes de cara a la comunitat educativa.
- Oferta d'infraestructures (piscines, poliesportius, biblioteques, gimnàs...).
- Un ambient de treball i convivència adequat, controls d'entrades i sortides, protocols clars amb les famílies, etc.
- Màrqueting del seu ideari, del seu PEC, etc., a través de tríptics, campanyes publicitàries, etc.
- Oferta d'activitats extraescolars i complementàries àmplia i variada.
- Obertura del centre durant un nombre gran d'hores per donar resposta a la conciliació de la vida familiar i escolar.
- Mantenir una línia pedagògica clara i ben definida, amb un professorat estable, etc.

2.1.3. El canvi de centre educatiu

La mobilitat de l'alumnat entre els centres educatius, una vegada iniciada l'escolaritat, és el tercer aspecte sobre el qual volem reflexionar en aquest apartat.

Des del punt de vista de la legislació actual sobre el canvi de centre de l'alumnat de nivells no universitaris de les Illes Balears, podem parlar de dos processos bàsics:

1. La petició de *canvi de centre dins el procés d'escolarització ordinari* permet a les famílies i l'alumnat que no es troba satisfet amb el centre educatiu demanar plaça en un altre centre en funció de les motivacions i/o preferències.

Aquests canvis de centre, atès que es produeixen coincidint amb l'inici del curs escolar, teòricament no afecten de manera substancial la vida escolar i acadèmica de l'alumne.

No obstant això, cal tenir clar que qualsevol canvi durant la infància i l'adolescència d'un infant té conseqüències i, per tant, s'han de valorar els pros i contres d'una decisió d'aquest tipus.

En tot cas, els especialistes en psicologia evolutiva recomanen que aquestes decisions es prenguin conjuntament amb els fills, adaptant el vocabulari i les argumentacions al seu nivell evolutiu i escoltant i valorant els seus punts de vista.

Cal pensar que canviar un nin o una nina de centre significa moltes coses:

- Separació dels companys i amics.
- Canvi d'espai vital.
- Desplaçaments que motiven la sortida del domicili familiar amb bastant d'antelació a l'inici de la jornada escolar.
- Altres professors i altres formes de fer feina.
- Sovint llargues jornades escolars, etc.
- Canvi de la mida del centre educatiu, en el sentit de trobar-se més o menys en un àmbit més familiar, més personal o, en sentit contrari, més anònim.

Durant el procés d'escolarització del curs 2009-2010 les xifres relatives als canvis de centre mostren la importància d'aquest mecanisme, a través dels *dos processos*:

a. L'*adscripció* d'alumnes d'un centre a un altre diferent ha afectat 7.300 alumnes.

b. En el procés d'*admissió* s'han presentat 16.000 sol·licituds desglossades de la manera següent:

- Alumnat de 4t d'EI que va entrar al sistema educatiu: 10.300 sol·licituds
- E. infantil 1.100
- E. primària 2.100
- ESO 1.600

2. Una vegada iniciat el curs acadèmic, la normativa d'escolarització estableix que les sol·licituds de canvi de centre dins una mateixa zona escolar, presentades fora dels terminis del procés d'admissió i matrícula, seran ateses per les oficines d'escolarització sols quan responguin a situacions excepcionals i degudament justificades, amb informe favorable del Departament d'Inspecció Educativa.

Les causes més habituals que argumenten i justifiquen les famílies per demanar que l'Administració faci un canvi de centre dels fills són les següents:

- Canvi de municipi i, en conseqüència, de domicili (zona d'escolarització).
- Pèrdua de feina de qualche progenitor, sobretot aquests dos darrers cursos, la qual cosa repercuteix en la impossibilitat de continuar pagant determinades *quotes voluntàries* a centres concertats i sobretot la mensualitat que demanen els centres privats.
- Separació i/o divorci dels progenitors i conseqüències relatives a canvi de domicili i/o de situació socioeconòmica.
- Reagrupament de germans.
- Distància al centre escolar perquè es troba massa enfora del domicili familiar, sobretot en el cas de Palma.
- Disconformitat amb el centre: problemes directes amb el centre educatiu (equip docent, altres famílies, etc.)
- Assetjament escolar (a vegades amb denúncia policial o judicial, informe d'urgències, en ocasions via Departament d'Inspecció Educativa, etc.).

Davant aquestes sol·licituds de canvi de centre cal, en primer lloc, justificar clarament que el motiu exposat per la família és de suficient pes com per realitzar una actuació d'aquest tipus pel que fa al Departament d'Inspecció Educativa, com a coneixedor de la realitat del centre on es troba l'alumne.

En qualsevol cas, el canvi de centre al llarg del curs escolar no afecta únicament l'alumne que el sol·licita, té efectes importants en el nucli familiar, també repercuteix tant en el centre de sortida com en el centre d'entrada de l'alumne.

En relació amb l'alumnat, els efectes es manifestaran, sense cap dubte, tant en relació amb el procés d'ensenyament-aprenentatge com en el vessant afectiu de separació i coneixement d'antics i nous companys; en aquest sentit, el caràcter més o menys extrovertit de l'infant i l'edat són factors importants que cal tenir en compte. La literatura existent sobre aquest aspecte recomana que aquesta decisió familiar es trobi assessorada per un tècnic o un professional (psicòleg, pedagog, etc.).

En ocasions aquestes peticions de canvi de centre poden respondre a un problema puntual (el nin o la nina ha tingut una discussió amb un altre, ha suspès determinada assignatura, ha tingut un accident, etc.) que, si hi ha una bona comunicació família-escola, es pot reconduir sense necessitat de prendre mesures d'aquest tipus, els efectes de les quals sovint no s'han valorat en els seus justs termes.

Moltes vegades una bona escolta activa i l'assessorament de l'equip directiu i/o del tutor/a del menor ajuda la família a reconsiderar una decisió presa en calent. En aquells centres educatius en

què la comunicació i col·laboració de la família i l'escola és bona, aquests problemes es minimitzen.

En ocasions és suficient que qualcú es planteji: no és possible solucionar aquest conflicte d'una altra forma que no perjudiqui el nin o la nina?

Sovint les peticions de canvi de centre no responen de manera fidel a les causes exposades per les famílies sinó que responen a motivacions de percepció de la imatge o de l'estereotip que es té de determinat centre o centres, no s'analitza el que fan i com ho fan, sinó l'entorn i la comunitat educativa, és a dir, predomina la part social per damunt de l'acadèmica i educativa.

En aquest sentit cal una reflexió social sobre les finalitats de l'educació, sobre els perjudicis existents i sobre la major o menor sintonia entre els objectius que defensa la LOE i les prioritats de les famílies.

Els centres educatius també tenen una important responsabilitat en aquest aspecte en el sentit de dinamitzar les relacions dins la comunitat educativa, ajudar a sentir-se participants d'un projecte comú, d'assessorament a les famílies en relació amb determinats aspectes de la personalitat i acadèmics dels seus propis infants, etc.

En relació amb les dades relatives a sol·licituds de canvi de centre durant el curs 2009-2010 al sistema educatiu de les Illes Balears, n'hi ha hagut un total de 316, de les quals el 55 per cent han estat favorables.

2.1.4. Altres aspectes de la mobilitat

A través de la mobilitat de l'alumnat a la CAIB durant el curs 2009-2010 s'observen els fenòmens següents:

- Un desplaçament de nuclis de població petits cap a altres de més grans, especialment de municipis de la Part Forana de Mallorca cap a Palma. També per primera vegada, de ciutats mitjanes com Inca, Manacor, hi ha persones que se'n van cap a Palma. Probablement l'explicació és de caire econòmic, en moments de pèrdua de llocs de feina a causa de la baixa activitat, hi ha més possibilitats d'aconseguir un treball en una ciutat gran que en un poble.
- També és significatiu el desplaçament d'infants cap a la Península, especialment a les zones costaneres, una vegada finalitzada la temporada turística, fet que mai no s'ha aturat del tot a les Illes; sempre hi havia hagut una certa mobilitat de l'alumnat procedent de famílies amb feines temporals lligades a l'hoteleria, no obstant això, la diferència ha estat que el nombre ha augmentat enguany. Per exemple, hi ha hagut qualche escola que en un període de dues setmanes ha donat de baixa, per aquest motiu de trasllat a la Península, 40 alumnes a principi del mes de novembre de 2009; aquest mateix centre al mes de setembre presentava unes dades d'escolarització amb ràtios molt elevades.
- Al llarg del curs també s'ha observat com famílies amb una situació econòmica còmoda i amb fills en centres concertats i sobretot privats, han demanat un canvi de centre perquè no podien

continuar assumint les despeses derivades de l'assistència dels seus fills i filles a determinats centres educatius. A més de la causa econòmica, generalment motivada per la pèrdua de la feina i, per tant, de l'entrada de recursos a la família, el divorci o la separació dels progenitors és una motivació creixent que provoca aquestes situacions.

- La inèrcia històrica en la tria de centre pel que fa a les famílies autòctones entre centres públics i centres concertats s'ha accentuat amb la forta presència d'alumnat nouvingut, i ha esdevingut un factor clau en l'actual percepció que es té socialment dels centres de les Illes. Les característiques de l'alumnat des del punt de vista de pertinença social i ètnica i del perfil acadèmic són les referències visibles i sensibles per als pares i mares a l'hora de triar centre educatiu.

Cal recordar en aquest sentit que, segons la normativa vigent, la facultat de les famílies per escollir un centre sostingut amb fons públics no és un dret absolut.

2.2. Noves necessitats i noves estratègies

En la línia de definir una escola que pugui donar resposta als reptes del segle XXI, especialment en relació amb la composició multicultural de les comunitats educatives, convé apostar per nous principis i objectius, així com introduir noves línies organitzatives i metodològiques, etc.

L'experiència d'aquests darrers anys al context balear mostra que les noves propostes no solen sorgir de forma espontània, sinó que responen a propostes a partir dels reptes que es presenten als diferents entorns de les escoles i els instituts. De forma bastant clara la presència d'un percentatge més gran d'alumnat divers des de tots els punts de vista (social, cultural, nacional, etc.) motiva la necessitat de desenvolupar estratègies metodològiques i didàctiques, sobretot en el camp de la comunicació.

La línia d'actuació més avançada en la línia del treball amb la diversitat i la interculturalitat presenta com a denominador comú l'obertura dels centres cap a l'entorn social de l'escola, cap a la comunitat, el barri i el municipi; l'aula i el centre educatiu no poden abordar en exclusivitat la complexitat d'una situació caracteritzada per una enorme heterogeneïtat de llengües, cultures, valors, costums, etc. En el context actual, i més que en cap altra època històrica, el nexa d'unió entre escola i societat ha de ser més fort i compromès.

En aquest sentit volem presentar tres propostes d'actuació que contenen elements comuns i, des del nostre punt de vista, són vàlides per abordar amb un grau d'eficàcia el gran repte de la diversitat cultural, lingüística, social, econòmica, etc., que ha esdevingut la norma de gran part dels centres educatius de la comunitat autònoma de les Illes Balears.

Les tres propostes sobre les quals volem reflexionar van de l'àmbit de l'aula i del centre (el mètode de projectes), a l'àmbit de l'escola i l'entorn més immediat (les comunitats d'aprenentatge) i a un entorn més ampli del centre educatiu i del seu barri concret, com seria el municipi (plans d'entorn).

És a dir, en el fons coincideixen en els plantejaments, el que varia és l'escala i l'àmbit d'intervenció.

2.2.1. Mètode de projectes

El mètode de projectes emprat en determinats centres de les Illes Balears com el CEIP Es Pont de Palma o el CEIP Norai d'Alcúdia, etc., consisteix en un plantejament per dur endavant el procés d'ensenyament-aprenentatge des d'un enfocament significatiu; es tracta d'una alternativa als mètodes tradicionals basats en el llibre i el currículum tancat.

Aquest mètode de treball, a partir d'un projecte o idea que sorgeix del mateix alumnat, de forma democràtica, té com a objectiu experimentar el mètode científic, és a dir, es tracta que l'alumnat vagi adquirint unes eines de treball per poder-les aplicar en qualsevol moment.

La filosofia que hi ha darrere és la d'aprendre a aprendre, que es plasma a saber estructurar un guió de treball inicial, saber cercar i consultar informació, processar-la i després integrar-la dins el procés d'aprenentatge del grup, a més de desenvolupar totes les capacitats de comunicar als altres els coneixements i les estratègies de treball adquirides.

El plantejament global del coneixement dins un projecte d'escola oberta i flexible, l'enfocament interdisciplinari, la utilització de tot tipus de fonts i recursos, l'activitat com a mecanisme de recerca i estructuració del coneixement, la presa de decisions i el treball en equip entre iguals i una relació diferent alumnat/professorat, el respecte al ritme individual, són trets fonamentals del mètode de projectes.

En conseqüència, és una altra forma de filosofia d'escola, en un context social en canvi constant, a partir de la feina en equip, de la participació democràtica en la presa de decisions, de l'adaptació individual del procés d'ensenyament-aprenentatge i sobretot de la vessant social de l'escola.

En síntesi, és un concepte d'escola diferent, més adaptada als canvis i a la diversitat actual existent als centres educatius de les Illes Balears.

II.2.2. Comunitats d'aprenentatge

La proposta de les comunitats d'aprenentatge com a resposta a les noves necessitats creades per la forta presència d'alumnat divers i de realitats familiars molts llunyanes a la comunitat balear, esdevé una proposta interessant, no per fer-ne una còpia als centres educatius de les Illes Balears, sinó per extreure'n idees i estratègies de treball que poden servir en diferents contextos educatius.

Probablement la idea més aprofitable, des del punt de vista de la integració dels nous nens a una comunitat educativa específica, és la de transmetre el sentiment de formar part del grup, és a dir, la inclusió en pla d'igualtat dins un col·lectiu que, a més, té una finalitat formativa.

Cal recordar que la finalitat bàsica en el context d'una comunitat d'aprenentatge és aprofitar els coneixements de tothom en benefici de tots els components (alumnat, professorat, pares, serveis socials, etc.).

Com indica el gran propulsor d'aquesta proposta, Ramon Flecha; «es tracta d'aprendre uns dels altres; aprenentatge dels iguals; aprendre dels adults; aprendre dels recursos materials: llibres, Internet, entorn. [...]

»Les idees d'un, de pocs, de molts es converteixen en projecte comú de tots, en projecte de recerca del grup, on tots aprenem sobre el tema i, sobretot, sobre el procés *d'aprendre a aprendre*».

La qüestió és com es pot construir una comunitat d'aprenentatge en un centre educatiu?

En aquest sentit hi ha una sèrie d'idees que són perfectament assumibles i aplicables als centres educatius de les Illes Balears i per extensió a les seves aules:

- La creació d'espais democràtics, de llibertat i seguretat, que ajuden a la construcció de la personalitat i la interrelació positiva amb els altres.
- L'acceptació, l'estimació i el respecte de tots els membres de la comunitat, independentment dels trets individuals (cultura, coneixements, actituds, aptituds, capacitats...). D'això es dedueix que totes les opinions han de ser escoltades i respectades, ja que es tracta de sumar, d'ajudar al creixement dels membres del grup.
- El coneixement de l'altre és vital en la vida de l'aula: conèixer els interessos, la vida fora de l'escola, les vivències, les nostres habilitats i les dificultats dels membres de la comunitat.
- La importància cada vegada més gran de la feina en grup, i del paper del mestre com a dinamitzador de la tasca en equip.
- El paper fonamental de la manifestació del pensament, dels sentiments, de la proposta d'objectius i fites comuns, així com la formulació d'estratègies i propostes de treball consensuades per aconseguir les finalitats educatives, perquè dels altres podem aprendre molt: tots som mestres i tots som alumnes.

La cultura curricular del segle XXI és la comunicació, l'experiència de l'altre fa el mateix paper que abans feia el material didàctic. Per tant, les converses, els diàlegs, han de formar part de la comuna vertebral de la vida a l'aula, al centre educatiu i a la societat en general.

2.2.3. Plans educatius d'entorn

Es tracta d'una estratègia innovadora nascuda a Catalunya, igual que les comunitats d'aprenentatge, que pretén donar una resposta integrada i comunitària a les noves necessitats educatives sorgides durant els darrers anys.

Pretenen el treball de la llengua, de la cohesió social i la promoció de totes les iniciatives i els projectes que puguin afavorir l'educació dels ciutadans i ciutadanes en un món complex i canviant.

Independentment que la proposta hagi sorgit en una comunitat autònoma, el que interessa és reafirmar que els seus principis van en la línia de treballar la diversitat i la interculturalitat a l'escola, en aquest sentit volem destacar els aspectes següents:

La *visió integral de la persona* en el sentit tant de la dimensió intel·lectual com de l'assoliment de les competències socials i el desenvolupament de les habilitats socials per adaptar-se al canvi i la transformació constant de l'entorn més proper i d'un món globalitzat.

La idea de la *formació contínua* al llarg de la vida.

El principi d'un cert grau d'*arrelament a uns referents compartits*, a una cultura fruit del consens, a uns referents d'identitat que donin sentit al treball i a la convivència; dins una acció educativa cohesionadora mitjançant l'educació intercultural de la població i l'ús normalitzat de la llengua pròpia de les Illes Balears en un marc cada vegada més multilingüe.

Garantir la *igualtat d'oportunitats i evitar la marginació i l'exclusió*.

I, finalment, *el treball en xarxa* sota la filosofia que tots som corresponsables, persones, organismes, institucions, etc., en el treball del projecte de societat que volem construir dia a dia.

3. CONCLUSIONS I PROPOSTES

1. Per primera vegada s'ha produït una aturada en el creixement de l'alumnat estranger present als centres educatius de les Illes Balears, el dubte en aquests moments radica a saber si es tracta d'un fenomen conjuntural lligat a la crisi econòmica i, en conseqüència, als retorns de moltes famílies i menors als seus països d'origen, o bé si en un futur immediat, en un context econòmic més favorable, es tornarà a reactivar aquest procés.
2. La distribució equilibrada de la diversitat de l'alumnat als diferents centres educatius de les Illes Balears és possible, es tracta d'analitzar les dificultats i cercar les possibilitats de canvi de la situació. Sense oblidar un principi pedagògic bàsic com és l'enfortiment de les relacions entre escolar i entorn. La dificultat radica en el treball de mentalització social que això és convenient i necessari, ja que per mecanismes de caire administratiu és impossible aconseguir amb èxit aquest objectiu.
3. És imprescindible implicar l'escola concertada en l'acollida de l'alumnat NESE (amb necessitats específiques de suport educatiu), tant el procés d'escolarització ordinari com al llarg de tot el curs; això es podrà aconseguir amb un canvi en l'actual normativa legal, però també cal fer-ho via mentalització social, en el marc d'una política de combatre les desigualtats socials i la segregació escolar. Evidentment aquests objectius tan ambiciosos no es poden encomanar únicament a la institució escolar, haurien de ser prioritats socials.
4. Cal millorar la imatge de molts centres que fan una bona feina, i aquesta no té la suficient transcendència cap a l'entorn social o la comunitat educativa. En el món actual és necessari

saber comunicar el que es fa a tots els nivells, i no sempre els centres educatius comuniquen la magnífica feina educativa i social que realitzen.

5. Cal diferenciar entre mobilitat voluntària de l'alumnat i mobilitat involuntària, motivada generalment per la decisió dels progenitors de canviar de domicili, en ocasions de país, comunitat, etc.; i en un segon conjunt de situacions, derivada de peticions de canvi de centre dels fills per causes de preferència esmentades al present article. En el primer bloc de situacions generalment els beneficis per a l'alumnat són obvis, en el segon cas s'ha de tenir molta cura amb les actuacions i les decisions que prenen les famílies.
6. Els canvis de centre extraordinaris al llarg del curs escolar han de respondre a situacions molt clares i justificades, i durant aquests canvis s'han de controlar totes les variables que hi intervenen, especialment l'interès dels menors i el compromís de l'Administració educativa en el manteniment d'unes ràtios raonables que no facin perillar la qualitat de l'ensenyament en determinats centres educatius.
7. El context actual dels centres educatius en lloc de representar un motiu de preocupació i angoixa per als claustres de professorat, ha de ser un al·licient per millorar els centres educatius i les seves propostes organitzatives, metodològiques i didàctiques en la línia de la integració de les comunitats educatives.
8. La millor escola no és la que té més sol·licituds sinó la que dóna un millor ensenyament, i això avui en dia ha d'implicar la participació de tota la comunitat educativa.

REFERÈNCIES BIBLIOGRÀFIQUES

ALEGRE, M. A.; BENITO, R.; GONZÀLEZ, Sh. *Immigrants als instituts. L'acollida vista pels seus protagonistes*. Barcelona. Editorial Mediterrània, 2006.

BONAL, X.; ESSOMBA, M.A.; FERRER, F. *Política educativa i igualtat d'oportunitats. Prioritats i propostes*. Barcelona. Editorial Mediterrània, 2006.

CARBONELL, F. *L'acollida. Acompanyament de l'alumnat nouvingut*. Barcelona. Vic. Eumo/Fundació Bofill, 2006.

LAVAL, Ch. *Per què l'escola no és una empresa?* Barcelona: Fundació Jaume Bofill, 2005. (Debats d'Educació; 3)

SÍNDIC DE GREUGES DE CATALUNYA. *Informe al Parlament de Catalunya*. Barcelona: Síndic de Greuges de Catalunya, 2006.

Adreces d'Internet recomanades

<http://www.caib.es> Informació útil sobre la comunitat autònoma de les Illes Balears, especialment de la Conselleria d'Educació i Cultura i de l'Institut Balear d'Estadística.

www.ine.es Base estadística fonamental de l'Estat espanyol.

<http://www.edualter.org> Educació intercultural.

<http://www.mec.es/cesces/inicio.htm> «Informe sobre el estado y situación del sistema educativo de España».

<http://www.pangea.org/educació> Presenta diferents informacions sobre educació en valors, educació intercultural, etc.

<http://www.xtec.es/recursos/cultura/index.htm> Pla d'acolliment per a alumnes nouvinguts.