



## **Escoletes de Menorca. Què ho ha fet i ho fa possible?**

*Vicenç Arnaiz Sancho*

*Joan Manel Martí Llufríu*

**RESUM**

*L'objectiu d'aquest article és descriure i analitzar de forma sintètica les principals característiques del model educatiu de l'escola infantil de primer cicle menorquina, que abasta dels zero fins als tres anys, i que coneixem amb el diminutiu d'«escoleta». Però abans d'entrar en l'anatomia i la fisiologia de l'escoleta menorquina i el seu entorn, és necessari fer una breu contextualització sociopolítica i sociocultural per comprendre'n més bé els antecedents i la trajectòria.*

**RESUMEN**

*El objetivo de este artículo es describir y analizar de forma sintética las principales características del modelo educativo de la escuela infantil de primer ciclo menorquina, que abarca desde los cero hasta los tres años, y que conocemos con el diminutivo de «escoleta». Pero antes de entrar en la anatomía y la fisiología de la escuela menorquina de educación infantil y de su entorno, es necesario hacer una breve contextualización sociopolítica y sociocultural para comprender mejor sus antecedentes y su trayectoria.*

**I. CONTEXT SOCIOPOLÍTIC****I.1. Menorca davant els grans reptes educatius**

No hi ha dubte: «tothom té dret a l'educació». Ho diuen la Declaració Universal dels Drets Humans, la Declaració Universal dels Drets de l'Infant i, sobretot, és un convenciment compartit. També està clar que l'educació «ha de tenir com a objectiu el ple desenvolupament de la personalitat».<sup>1</sup> Aquesta afirmació de l'educació com un dret fonamental esdevé, emperò, un repte sociopolític que una i una altra vegada els organismes internacionals, com la UNESCO, l'ONU o la Comissió Europea, han repetit i reclamat als Estats del món. «Educació: una utopia necessària», dirà Jacques Delors a l'informe de 1996 de la UNESCO sobre l'educació del segle XXI. Un repte que tothom coincideix a valorar com un element clau tant per a la felicitat personal com per al progrés sociocultural, econòmic i democràtic. Perquè efectivament, una realitat vinculada a les democràcies del segle XXI és que l'educació en edats primerenques és una de les condicions per garantir una més alta igualtat d'oportunitats. En aquest sentit, en el nostre àmbit cultural occidentalitzat, dos dels grans eixos d'aquest repte educatiu són la coresponsabilitat educativa, entre el conjunt dels agents socials, i l'aprenentatge al llarg de tota la vida, o com s'ha dit també aprendre a aprendre. Alhora, i en el cas concret del moment actual d'onada immigratòria que viuen les Illes Balears, l'educació ha de ser més que mai integradora, compensadora i potenciadora d'oportunitats. Però els reptes i els eixos s'han de traduir en polítiques, i en aquest cas en polítiques educatives per fer possible allò que és un desig i una necessitat.

Tanmateix l'educació durant els primers tres anys de vida ha estat una de les grans oblidades del sistema educatiu. La caduca visió de l'infant com a preindividu i precitadà ha servit per pensar el

<sup>1</sup> Article 26.2 de la Declaració Universal dels Drets Humans.

seu temps –el temps de l'infant– com un temps preeducatiu i preescolar, i per tant menys important i significatiu. Avui, des de diferents àmbits científics, en especial la psicopedagogia i la neurologia, ens diuen que açò no és així, que la construcció de l'estructura emocional i cognitiva es produeix durant els primers anys de la vida de l'infant, i que l'atenció educativa primerenca és una condició per al desenvolupament sa dels infants. I aquesta consideració és una finalitat humana més que suficient per situar l'atenció infantil escolar en un lloc de preeminència.

A més, i lligant amb els reptes exposats més amunt, el temps i l'espai de criança i de primera educació són un temps i un espai essencials per respondre a necessitats actuals com: 1) la coresponsabilitat educativa, 2) la integració en la diversitat, 3) la detecció, avaluació i suport d'infants amb necessitats educatives específiques i les seves famílies, 4) la col·laboració a la conciliació de la vida familiar amb la laboral.

Encara que molt breument, val la pena exposar quina és la importància de cada una d'aquestes respostes que gestiona i fomenta l'escoleta menorquina.

#### ***A l'inici del procés escolar és quan les famílies configuren el seu propi model de parentalitat***

1. Quant a la coresponsabilitat educativa, val a dir que serà difícil aconseguir una intensa comunicació i complicitat entre l'escola, en tots els seu trams (infantil, primària i secundària), i la família si no és des de l'inici del procés escolar, perquè és llavors quan les famílies configuren el seu propi model de parentalitat. L'escoleta, més que cap altre nivell escolar, ha de potenciar i reforçar les capacitats educatives dels pares i mares a través de múltiples recursos, com els tallers de pares i mares, els espais familiars, les maletes didàctiques, etc., en molts dels quals Menorca ja és pionera. En aquestes primeres fases els pares i mares no solament cerquen com poden aprendre a alimentar, fer dormir, consolar... el seu infant, sinó que necessiten plantejar-se qüestions ben essencials i transcendents, com ara què vol dir educar, quin espai es concedeix a les demandes dels fills, quin espai ha d'ocupar el seu fill en el teixit familiar, quines són les seves pròpies capacitats com a educadors... Per tot açò, entre moltes altres raons, quan les famílies tenen un infant menut cerquen contextos i altres famílies en situació semblant per compartir, dialogar, interrogar-se, contenir-se...

#### ***L'Equip d'Atenció Primerenca sol detectar i atendre les necessitats ja des dels primers mesos de vida, i així contribueix a millorar les expectatives del desenvolupament de l'infant***

2. En segon lloc, pel que fa a la necessitat d'integrar la població nouvinguda, les escoles infantils, a través de la seva tasca estretament vinculada a les famílies, són potenciadores dels espais de trobada i comunicació. I com saben molt bé els mediadors culturals, la integració requereix comunicació i la possibilitat de compartir elements comuns. Delors ho diu així: «L'educació de la primera infància pot facilitar molt la integració escolar dels infants de les famílies immigrades.»
3. Cal parlar de la detecció i avaluació primerenca de les necessitats educatives específiques i més concretament de la detecció de discapacitats. Des del moment que els infants s'incorporen assíduament a la vida de grup que és l'escoleta, deixen de ser exclusivament els serveis

pediàtrics els qui detecten necessitats, o són consultats per les famílies. Avui, gràcies a la xarxa d'escoles infantils de Menorca i a la seva pròpia tasca, l'Equip d'Atenció Primerenca sol detectar i atendre les necessitats ja des dels primers mesos de vida, i així contribueix a millorar les expectatives del desenvolupament de l'infant i a alleugerir el desconcert de la seva família. Ens remetem de nou a Delors: «Quan els infants tenen necessitats específiques que no es poden diagnosticar o satisfer en el si de la família, és l'escola la que ha de donar l'ajuda i l'orientació especialitzades que els permetran desenvolupar els seus talents malgrat les dificultats d'aprenentatge o les deficiències físiques.»

4. I finalment l'escoleta també és un recurs, entre d'altres, que afavoreix la conciliació de la vida familiar amb la laboral en la mateixa mesura que ho pot fer la resta del sistema escolar, i respectant les necessitats i característiques pròpies dels infants. Deim, doncs, que l'escoleta té un paper molt important en la conciliació no solament perquè té cura dels infants menuts durant unes hores al dia, sinó també perquè orienta les noves necessitats de gestió del temps des de la potenciació del valor del temps de convivència familiar com a temps educatiu.

## 1.2. Lideratge dels governs municipals i insular empesos per les escoletes

***L'acció municipal d'aquests darrers vint anys, amb la incorporació posterior del Consell Insular de Menorca, ha estat la raó determinant perquè la xarxa d'escoletes infantils de Menorca pugui exercir un paper actiu***

Una de les característiques del model educatiu de l'escoleta menorquina és, com hem exposat fins ara, la seva afinitat i coherència amb els grans reptes educatius plantejats pels principals organismes internacionals. L'altra característica imprescindible per comprendre els antecedents, la trajectòria i les aspiracions de l'educació infantil de primer cicle té a veure amb el paper que han tingut les escoletes i els professionals de l'educació, i amb la seva capacitat per influir primer en el teixit social i en segon lloc en les administracions insulars (els ajuntaments i el Consell Insular de Menorca), que han acabat per assumir el model amb il·lusió. En el primer cas, quant al paper del món educatiu, cal dir que aquest ha actuat de forma cohesionada, amb objectius molt concrets i alhora amb un projecte molt definit del model d'escoleta al qual s'aspirava, i amb una gran capacitat d'incorporar adhesions. De fet, és el col·lectiu d'educadors el que fa de pont entre els grans reptes educatius exposats i els compromisos assumits pels governs municipals i insular.

***La xarxa actual és formada per 22 escoletes distribuïdes entre totes les poblacions de Menorca, que permeten escolaritzar 1.620 infants. Açò suposa una taxa d'escolarització del 56% de zero a tres anys***

Per altra banda, avui podem afirmar, sense cap mena de dubte, que l'acció municipal d'aquests darrers vint anys, amb la incorporació posterior del Consell Insular de Menorca (CIME), ha estat la raó determinant perquè la xarxa d'escoletes infantils de Menorca pugui exercir un paper actiu per donar respostes a les necessitats d'aquest segle i per fer front als grans reptes educatius.

La xarxa actual és formada per 22 escoletes distribuïdes entre totes les poblacions de Menorca, que permeten escolaritzar 1.620 infants d'un total de 2.898, cosa que representa una taxa

d'escolarització del 55,90%.<sup>2</sup> La mitjana balear d'escolarització infantil de zero a tres anys no supera, en canvi, el 20%.<sup>3</sup>

### **El comportament de l'escolarització menorquina infantil s'assembla més al dels països nòrdics**

Menorca, en aquest sentit, també ha defugit la balearització. Però no solament açò: l'abast social de la xarxa escolar de zero a tres anys menorquina supera tant la mitjana estatal com qualsevol de les mitjanes autonòmiques més elevades: Euskadi, 39%, Catalunya, 33%, Madrid, 25%.

Com es pot veure, el comportament de l'escolarització menorquina infantil s'assembla més al que passa als països nòrdics que a qualsevol altra dinàmica: Dinamarca, 64%, Suècia, 48%, i Noruega, 40%. Lògicament, una elevada escolarització implica una elevada capacitat d'incidència de les escoles en els grans reptes educatius que té plantejats la nostra societat, i que apuntàvem en els apartats anteriors. Aquesta és la clau de volta de la via menorquina, que converteix la xarxa d'escoles infantils en una via diferenciada i en un model de referència arreu de tot l'Estat, no sols per la qualitat i pels índexs d'escolarització assolits sinó també, potser sobretot, per la porositat que han mantingut les escoles respecte al teixit social impregnant-lo de capacitat reflexiva, subratllant la rellevància de la capacitat de les famílies...

Aquest important nivell d'escolarització assolit i de prestigi de l'educació dels infants (no solament de la seva escolarització) ha suposat molts esforços. Uns esforços han tingut a veure amb el fet de teixir xarxes socials; altres han estat de formació dels mestres i educadores; altres, per cercar fórmules de flexibilització institucional sense perdre qualitat educativa... També ha calgut un important esforç d'inversió per a la creació i el sosteniment de les escoles infantils per part d'ajuntaments i CIME.

### **El 2006 el cost mitjà de funcionament d'una unitat a Menorca oscil·la entorn dels 35.000 euros, dels quals el 73% els aporten les famílies**

L'evolució en aquest sentit és espectacular: en cinc anys, de 2003 a 2006, el CIME ha multiplicat la despesa en 0-3 per dotze, de manera que s'ha passat de 174.101 euros a 2.075.87. Aquest creixement per part del CIME ha anat de la mà de l'aportació creixent i en paral·lel dels municipis. L'acció conjunta ha permès, durant aquests anys, obrir noves aules, ampliar escoles o construir nous edificis a la majoria de municipis de l'illa, amb la qual cosa l'escolarització en termes absoluts ha augmentat un 57,59%.

<sup>2</sup> El 55,90% correspon a la taxa d'escolarització del curs 2006-2007, que inclou les 22 escoles recollides en el Pla i el Mapa d'educació infantil de Menorca. Si al conjunt d'infants escolaritzats s'hi afegeixen la resta de serveis d'atenció educativa a la primera infància inclosos en l'esmentat document, la taxa supera el 65%.

<sup>3</sup> No s'han publicat dades oficials actuals, del curs 2006-2007, sobre l'escolarització de la primera etapa de l'educació infantil a les Illes Balears. Les darreres dades publicades corresponen a 2002, i xifraven la taxa d'escolarització en un 31,74%, on s'inclouen tots els serveis escolars d'educació infantil, tant si estaven autoritzats per la Conselleria d'Educació del Govern de les Illes com si estaven tramitant l'autorització o es mantenien al marge del procés de regularització educativa. El 20% de taxa d'escolarització balear és l'aproximació que resulta de seleccionar els centres autoritzats o en procés de regularització, de l'actualització de noves aules i centres i del total de la població infantil.

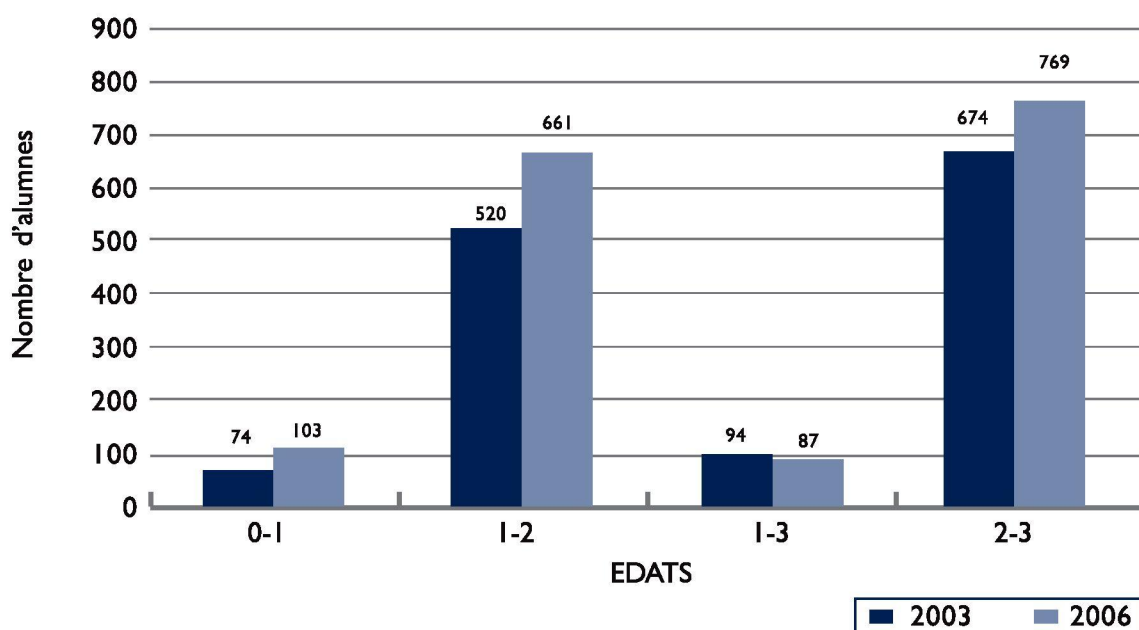
En qualsevol cas, si prenem només les dades dels centres autoritzats, ens trobarem que la taxa d'escolarització del conjunt de la comunitat balear és del 6%, enfront d'una mitjana estatal del 12,6%, segons l'informe del curs 2003-2004 del Consell Escolar de l'Estat. Menorca, amb aquest mateix criteri, és a dir, tenint en compte només els centres autoritzats, tindria una taxa d'escolarització del 36,64%, sense incloure els dos centres del mateix Govern de les Illes Balears, que, encara que sembli estrany, no tenen l'autorització de la Conselleria d'Educació i Cultura del Govern de les Illes Balears. En cas de tenir-los en compte, la taxa d'escolarització encara seria superior.

En qualsevol cas, no s'ha de confondre la inversió municipal en la construcció d'una escoleta amb la despesa corrent dedicada a l'educació infantil. El 2006 el cost mitjà de funcionament d'una unitat a Menorca oscil·la entorn dels 35.000 euros, dels quals el 73% els aporten les famílies, i la resta ha arribat de les administracions. Els ajuntaments aporten en conjunt un 19%,<sup>4</sup> el CIME un 5,4% i el Govern de la comunitat la resta: no ben arriba al 3%. Un 1% prové d'altres entitats i/o administracions. El nivell de despesa que suporten les administracions en concepte de sosteniment de l'activitat docent és, per tant, relativament baix i d'una elevada eficiència, ja que representa un percentatge molt baix respecte de la despesa corrent i del pressupost total de cada administració. Per ser clars i concisos: el conjunt de l'administració aporta el 27% dels costos de sosteniment, i tanmateix el funcionament de les escoletes és eminentment públic pel que fa a l'admissió d'alumnes i el control de la gestió.

**TAULA I. % D'INFANTS ESCOLARITZATS. CURS 2006/2007**

Edat	Infants escolaritzats	Població infantil <sup>5</sup>	% escolarització
0-1	103	941	10'95 %
1-2	705	989	71'28 %
2-3	812	968	83'88 %
Total general	1.620	2.898	55'90 %

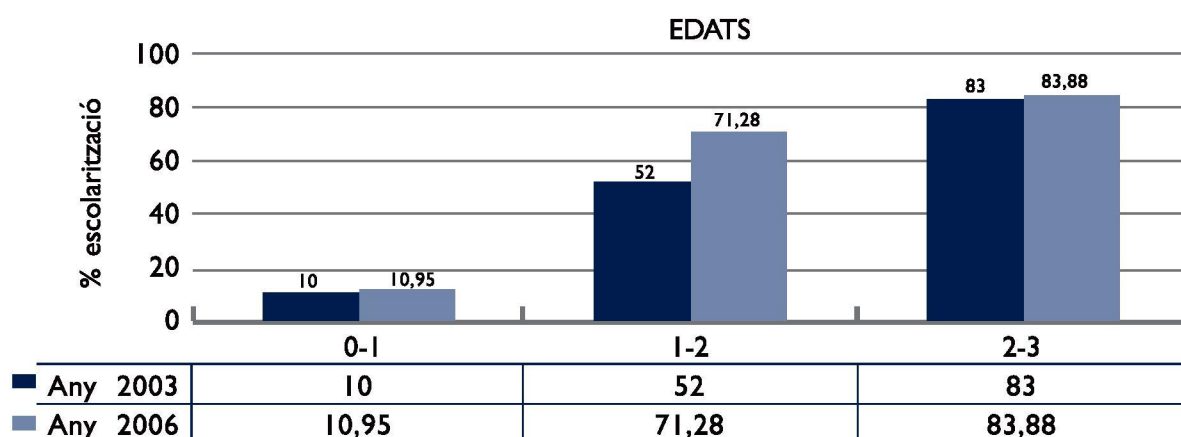
**GRÀFIC I. TOTAL ALUMNES 0-3 ALUMNES A MENORCA**



<sup>4</sup> Amb importantíssimes diferències entre ells.

<sup>5</sup> Dades dels padrons municipals del 2006. Font: Institut Balear d'Estadística. Govern Balear

**GRÀFIC 2. TOTAL ALUMNES 0-3 ALUMNES A MENORCA**



## 2. CONTEXT SOCIOCULTURAL

La transformació cultural ha significat també un canvi en la comprensió de la infància. Avui no hi ha ningú que dubti de la transcendència de l'educació als primers anys. Però sobretot el concepte d'infància vinculat a capacitat de transformació personal, exponent d'intensa curiositat i evocador d'una elevada sensibilitat i una certa fragilitat personal, ha esdevingut transversal a totes les edats. Per açò valoram positivament ser sempre com infants. Entre d'altres conseqüències hi ha un consens social sobre la necessitat que les famílies tinguin més i més diversos serveis i recursos amb vista a la cura i l'educació dels infants.

l'escoleta a Menorca ha esdevingut el punt de referència per a una àmplia gamma de propostes adreçades a les famílies amb infants menuts i no tan menuts.

Recordem també que la bonança econòmica de mitjans anys noranta i l'augment de la població immigrant han estat determinants perquè les Illes Balears tinguin un dels índexs més alts de natalitat i de creixement de la població, cosa que ha propiciat que de fet les escoletes siguin sovint la primera cruïlla on coincideixen els nouvinguts i la població autòctona en l'ús d'uns serveis, els de l'escoleta, que són quotidians i inciten a la convivència.

A Menorca s'ha fet present també el malestar generat per les dificultats per conciliar el temps personal i laboral amb el temps per educar els fills.

Aquest malestar pot tenir a veure en alguns casos amb una certa deixadesa de les funcions educatives de la família, però sobretot té més a veure amb la manca de mesures, tant per part de l'Administració com per part de l'empresa privada, relacionades amb el temps i amb les polítiques de conciliació.

***A Menorca a vegades també s'ha volgut obviar la complexitat de la problemàtica articulant com a única resposta l'ampliació d'horaris d'escoleta***

És evident que aquest és un malestar característic del nostre temps que sovint es converteix en una pressió insostenible a les escoletes perquè mantinguin obertes les portes hores i hores, malmetent la seva dimensió educativa.

A Menorca a vegades també s'ha volgut obviar la complexitat de la problemàtica articulant com a única resposta l'ampliació d'horaris d'escoleta i incentivant, així, l'abandó de les capacitats i responsabilitats educatives per part de les famílies.

Tanmateix, les escoletes, en un diàleg permanent amb els progenitors i oferint diversitat d'horaris però no en un centre, sinó en el conjunt dels centres, han aconseguit mantenir una dinàmica de funcionament que garanteix la dimensió educativa restringint la dispersió horària dins els límits del possible (cap centre obert més enllà de set hores; n'hi ha molts que «només» obren sis hores).

### 3. XARXA D'ESCOLETES

Menorca disposa en aquests moments de 22 escoletes distribuïdes entre els vuit municipis de l'illa. La majoria van iniciar la seva activitat de forma molt precària durant els anys setanta i vuitanta (la primera escoleta va ser Es Fabiol, l'any 1969, llavors fou creada per les monges franciscanes), moltes vegades impulsades per les associacions de veïns o les associacions de pares i mares i sempre en complicitat amb col·lectius de docents. Per açò avui les associacions figuren com a titulars del servei i/o de la gestió.

#### ***La meitat de les escoletes ja tenen l'autorització; les altres han emprès el camí per tenir-la***

De les 22 escoletes, n'hi ha deu que no tenen l'autorització definitiva de l'administració competent, la Conselleria d'Educació i Cultura del Govern de les Illes Balears, encara que la majoria han iniciat els tràmits per obtenir-la o estan a punt d'aconseguir-la. Aquest és el cas per exemple de les escoletes de recent construcció, com l'escola Xibit des Migjorn Gran o Es Pouet d'Alaior. És curiós en tot cas que precisament les dues escoletes de les quals és titular el Govern de les Illes Balears hagin arribat a 2007 sense aquest reconeixement (ens costa que a hores d'ara ja s'ha iniciat).

És important destacar que els criteris que delimiten la consideració d'un servei d'atenció als infants com a escola d'educació infantil són precisament la seva voluntat de regir-se per criteris normatius i de qualitat definits per l'Administració pública, pel Govern de les Illes Balears i pel Consell Insular de Menorca. En aquest sentit, des del punt de vista normatiu cal prendre en consideració encara avui el Reial decret 1004/1991, on s'estableixen aspectes com els requisits de mínims (la Conselleria d'Educació ja ha iniciat el procés per substituir-lo per una norma actualitzada ajustada a la LOE).

L'altre instrument que ha servit per orientar la intervenció de les administracions locals (ajuntaments i CIME) per millorar les condicions de les escoletes ha estat el **Pla d'educació infantil de Menorca**, elaborat conjuntament per l'Equip d'Atenció Primerenca de Menorca de la Conselleria d'Educació i Cultura i el Consell Insular de Menorca, amb les aportacions de les escoletes i els ajuntaments. El CIME el va aprovar i assumir com a instrument de planificació i gestió de l'educació infantil a Menorca. El pla va ser elaborat durant el curs 2003-2004 i actualitzat durant el 2006-2007. Aquest document recull les prescripcions normatives del Reial decret 1004/1991 i la resta de normatives vigents, i les amplia amb criteris no normatius relacionats amb la qualitat educativa, com el tipus de sòls de l'aula, els sistemes de refrigeració i escalfament, els patis, les formes de participació i gestió de les famílies, la climatització dels centres, etc.



Cal remarcar que la xarxa formada per les 22 escoles menorquines és una xarxa eminentment pública.

- o és quant al fet que les escoles es regeixen per criteris definits per l'Administració per garantir la qualitat educativa d'un servei d'interès públic.
- Ho és per la implicació econòmica, dels ajuntaments i del Consell Insular, en el sosteniment de l'activitat, en la millora i adequació dels edificis i en la creació de noves places escolars.
- I ho és en definitiva quant al fet que la titularitat del servei és d'alguna administració pública. Com es pot veure a la taula 2, de les 22 escoles n'hi ha dotze que són de titularitat pública (deu dels ajuntaments i dues del Govern de les Illes Balears) i la resta pertanyen a associacions de pares i mares, cooperatives o societats limitades. És possible que a curt o mitjà termini es plantegin passar a titularitat pública.
- Les que són de titularitat privada (tres) estan vinculades a l'Església catòlica i per tant no tenen ni afany de lucre ni són projectes fràgils reclosos en històries personals.

TAULA 2. XARXA D'ESCOLES INFANTILS DE MENORCA.

MUNICIPI	ESCOLA INFANTIL	ANY D'INICI DEL SERVEI	AUTORITZACIÓ <sup>1</sup>	TITULARITAT DEL SERVEI	TITULARITAT DE L'EDIFICI	GESTIÓ DEL SERVEI
<b>Alaior</b>	El Es Pouet	2006 <sup>2</sup>	No autoritzada *	Ajuntament	Ajuntament	Cooperativa
	El Es Soleiet	1987	Autoritzada	Ajuntament	Ajuntament	Ajuntament
<b>Castell (Es)</b>	El Es Fabiol	1969	Autoritzada	Ajuntament	Patronat d'Escoles Infantils	AMPA
	El Francesc de Borja Moll	1982	No autoritzada *	Govern de les Illes Balears	Govern de les Illes Balears	Conselleria de Presidència
<b>Ciutadella de Menorca</b>	El Joguina	1976	Autoritzada	Ajuntament	Ajuntament	AMPA
	El Es Mussol	1991	Autoritzada	Ajuntament	Ajuntament	Patronat d'Escoles Infantils
	El Es Poriol	1974	Autoritzada	Ajuntament	Ajuntament	AMPA
	El Roser Gener	2004	Autoritzada	Ajuntament	Ajuntament	Patronat d'Escoles Infantils
	El Xipell	1978	Autoritzada	Fundació Pia Xipell	Fundació Pia Xipell	Fundació Pia Xipell
	CC Sant Francesc d'Assís	1978	No autoritzada	Bisbat de Menorca	Germanes Franciscanes	Parroquia de Sant Francesc d'Assís
<b>Ferrieres</b>	El Sa Roqueta	1979	No autoritzada	AMPA	Conselleria d'Educació i Cultura del Govern Balear	AMPA
	El Es Buscarets	1977	Autoritzada	Cooperativa	Ajuntament	Cooperativa
	El Fort de L'Eau	1991	Autoritzada	Cooperativa	Ajuntament (cessió administrativa del Govern Balear)	Cooperativa
	El Magdalena Humbert	1979	No autoritzada *	Govern de les Illes Balears	Govern de les Illes Balears	Conselleria de Presidència
<b>Maó</b>	El Es Passarells	1988	Autoritzada	SL	Ajuntament	Societat laboral
	El La Salle	1999	No autoritzada	Hermanos de las Escuelas Cristianas	Hermanos de las Escuelas Cristianas	Hermanos de las Escuelas Cristianas
	El Sant Climent	1976	Autoritzada	SL	Ajuntament-GIB	Societat laboral
	El Sant Josep	1971	Autoritzada	SL	Ajuntament	Societat laboral
<b>Mercadal (Es)</b>	El Arc de Sant Martí	1986	No autoritzada *	Ajuntament	Ajuntament	AMPA
	El Es Fiets( Fornells)		No autoritzada *	Ajuntament	Ajuntament	AMPA
<b>Migjorn Gran (Es)</b>	El Xibit	1990	No autoritzada *	AMPA	Ajuntament	AMPA
	El Ses Canaletes	2000	Autoritzada	Ajuntament	Ajuntament	Ajuntament

(<sup>1</sup>) No autoritzades que han iniciat els tràmits per a obtenir el reconeixement.

(<sup>2</sup>) Autorització educativa per part de la Conselleria d'Educació i Cultura del Govern de les Illes Balears.

(<sup>3</sup>) L'Escola infantil Es Pouet inicia la seva activitat l'any 2006, con a resultat de la unificació de les dues anteriors escoletes existents al municipi.

#### 4. CAPACITAT D'ESCOLARITZACIÓ DE LA XARXA D'ESCOLES INFANTILS

En aquests moments (setembre de 2007) les 22 escoles infantils de Menorca tenen disponibles 114 unitats i poden acollir entre 1.600 i 1.700 alumnes. Lògicament el nombre d'alumnes està sotmès a petites oscil·lacions. Concretament, durant el darrer curs escolar (2006-2007) les escoletes van oferir un total de 1.684 places, que van acollir un total de 1.620 infants, cosa que suposa respecte del total de la població infantil resident a Menorca fins a tres anys, el 55,90% d'infants escolaritzats.

**TAULA 3. AULES, PLACES I ALUMNES ORGANITZATS PER MUNICIPIS.**

Municipi	Dades	Total
<b>Alaior</b>	Nombre d'aules	11
	Places oferides 06/07	166
<b>Castell (Es)</b>	Nombre d'aules	5
	Places oferides 06/07	66
<b>Ciutadella de Menorca</b>	Nombre d'aules	42
	Places oferides 06/07	587
<b>Ferrerries</b>	Nombre d'aules	7
	Places oferides 06/07	102
<b>Maó</b>	Nombre d'aules	34
	Places oferides 06/07	533
<b>Mercadal (Es)</b>	Nombre d'aules	5
	Places oferides 06/07	79
<b>Migjorn Gran (Es)</b>	Nombre d'aules	2
	Places oferides 06/07	29
<b>Sant Lluís</b>	Nombre d'aules	8
	Places oferides 06/07	122
<b>Total nombre d'unitats</b>		<b>114</b>
<b>Total places oferides curs 2006/07</b>		<b>1684</b>

**TAULA 4. AULES DEL CURS 2006/2007 ORGANITZADES PER EDAT I MUNICIPIS. CURS ESCOLAR 2006/2007**

Municipi	Aules 0-1	Aules 1-2	Aules 1-3	Aules 2-3	Total
Alaior	1	6	0	4	11
Castell (Es)	1	2	0	2	5
Ciutadella de Menorca	8	19	3	12	42
Ferrerries	0	4	0	3	7
Maó	4	15	1	14	34
Mercadal (Es)	0	2	1	2	5
Migjorn Gran (Es)	0	1	0	1	2

Continua

Municipi	Aules 0-1	Aules 1-2	Aules 1-3	Aules 2-3	Total
Sant Lluís	1	4	0	3	8
<b>Total</b>	15	53	5	41	114

**TAULA 5. PLACES ESCOLARS OFERIDES PELS MUNICIPIS PER AL CURS 2006/2007. ORGANITZADES PER EDATS.**

Municipis	Edat				Total places
	0-1	1-2	1-3	2-3	
Alaior	8	78	0	80	166
Castell (Es)	6	24	0	36	66
Ciutadella de Menorca	53	236	47	251	587
Ferrieres	0	48	0	54	102
Maó	32	203	25	273	533
Mercadal (Es)	0	26	15	38	79
Migjorn Gran (Es)	0	13	0	16	29
Sant Lluís	10	52	0	60	122
<b>Total general</b>	103	660	87	780	1.684

## 5. EVOLUCIÓ DE L'ESCOLARITZACIÓ

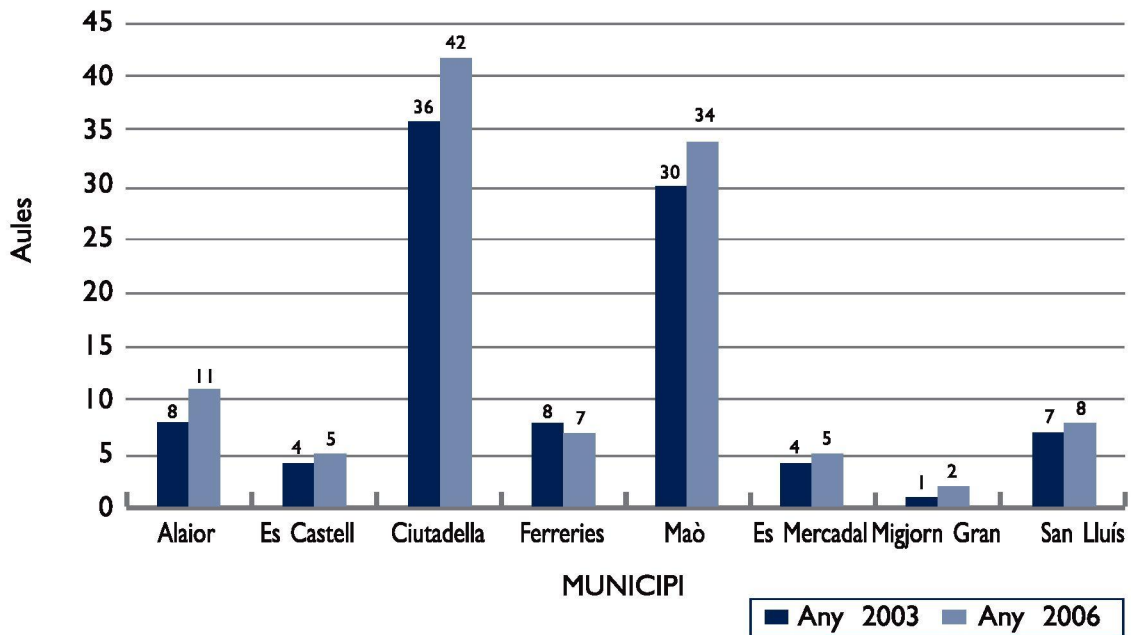
**El nombre d'infants de zero a tres anys escolaritzats ha passat de 1995 a 2006 de 898 a 1.620, o sia 722 infants més que van a l'escola, cosa que representa un augment del 80,40%**

Des de l'any 1995 el nombre d'infants menors de tres anys escolaritzats ha anat augmentant progressivament a causa tant de l'increment de la població infantil com del percentatge més alt d'infants escolaritzats. Així, la població infantil ha augmentat en onze anys en 839 infants, ja que ha passat de 2.059 l'any 1995 a 2.898 el 2006, açò és, un 40,75% d'increment. En canvi, el nombre d'infants escolaritzats ha passat en el mateix període de 898 a 1.620, o sia 722 infants més que van a l'escola, cosa que representa un augment del 80,40% d'infants escolaritzats. En conseqüència les taxes d'escolarització també han augmentat, ja que han passat del 43,60% (1995) al 55,90% (2006).

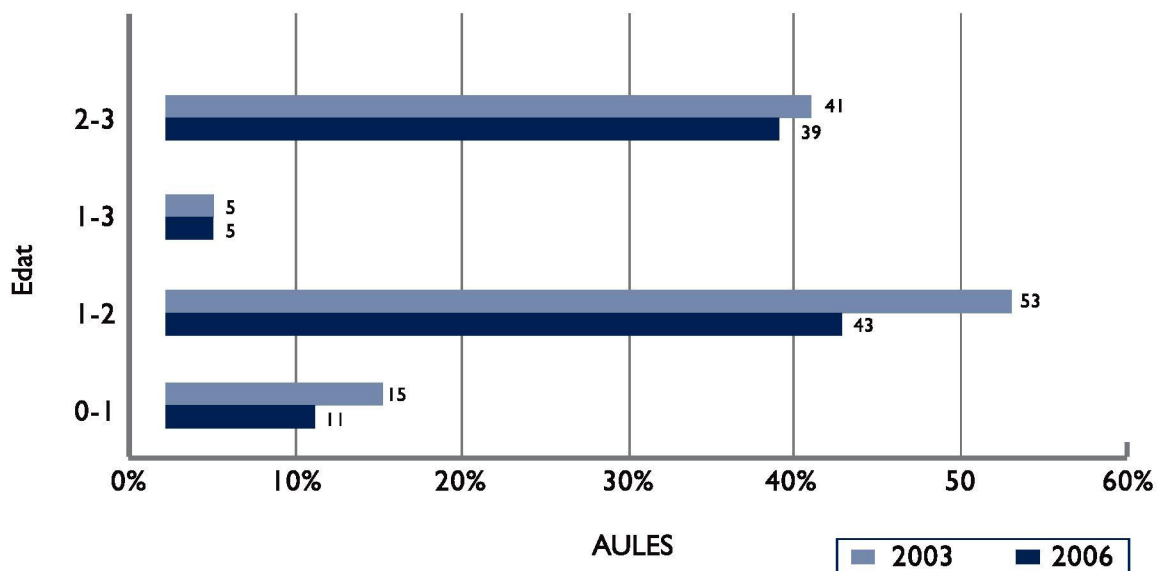
**TAULA 6. EVOLUCIÓ DEL NOMBRE D'INFANTS ESCOLARITZATS.**

EDAT	CURS ESCOLAR	
	2003/2004	2006/2007
0-1	74	103
1-2	520	661
1-3	94	87
2-3	674	769
<b>Total general</b>	1.362	1.620

**GRÀFIC 3. EVOLUCIÓ DEL NOMBRE D'AULES PER MUNICIPIS**



**GRÀFIC 4. EVOLUCIÓ DEL NOMBRE D'AULES PER EDATS**



Aquestes taxes d'escolarització són sense cap mena de dubte una excepció en relació tant amb les Illes Balears com amb el conjunt de l'Estat espanyol. Com explica la taula 8, la taxa menorquina d'escolarització de zero a tres anys només és comparable a les taxes de països nòrdics com Dinamarca (64%) o Suècia (48%), i està molt enfora tant de les taxes mitjanes de les Illes Balears (20%) com de l'Estat (16%). Aquest singular nivell d'escolarització només és comprensible si l'emmarcam en el

context sociopolític i sociocultural esmentat en el qual es troba immers Menorca, i que té a veure amb la implicació de l'Administració local i del Consell Insular, i amb l'esforç del sector professional de l'educació perquè l'escoleta esdevingués un servei educatiu de qualitat suficient però assumible socialment i políticament.

Pel que fa a l'escolarització avaluada per municipis, constatarem que en conjunt es mantenen en un entorn molt proper a la mitjana insular del 55,90%. Els percentatges més baixos corresponen als municipis des Castell i es Migjorn Gran, amb un 32,67% i un 49,06% respectivament, explicables des de circumstàncies concretes.

## 6. MAPA ESCOLAR DE LES ESCOLETES DE MENORCA

Des del curs 2003-2004 Menorca disposa del Mapa escolar del primer cicle d'educació infantil, l'únic existent i en vigor a les nostres illes, que vol ser un instrument de planificació de les necessitats educatives dels municipis fins a l'any 2015. En el Mapa es recullen les places existents el 2003 i es fa una previsió (a partir d'un estudi de població elaborat per l'Observatori Socioambiental de Menorca, dependent de l'Institut Menorquí d'Estudis) de les places escolars necessàries per donar respostes a l'escolarització dels propers anys. D'aquest document és oportú destacar-ne tres aspectes:

1. El Mapa ha permès durant el primer període, format per quatre pressuposts (2004-2007), la implicació econòmica del Consell Insular de Menorca en suport a l'esforç essencialment municipal per a l'adequació de les places existents i la creació de noves. En total, durant aquest període, s'han construït vint noves unitats, de les quals se n'han posat en marxa setze. Açò ha implicat una inversió en quatre anys d'1.128.000 euros per part del CIME, cosa que suposa aproximadament el 33% del cost total de construcció. La resta ha anat a càrrec dels ajuntaments.

### **Entre el 2003 i el 2007 s'han construït vint noves unitats**

Des del primer moment, pel que fa a la creació de noves places, un consens no escrit però sí assumit preveu una distribució de la càrrega econòmica del 33% per a cada nivell administratiu entre ajuntament, Consell Insular i Govern de les Illes Balears, encara que fins ara només ajuntaments i Consell Insular han assumit la seva part. El Govern de les Illes Balears ja ha anunciat un canvi significatiu.

2. Alhora que es van aprovar i posar en marxa el Pla i el Mapa d'escoletes, el Consell Insular de Menorca va crear l'Observatori d'Educació Infantil, que, entre moltes altres funcions, té la potestat de revisar i actualitzar aquests instruments de planificació i gestió, així com de fer el seguiment dels projectes tècnics per a la construcció de noves escoles. De fet, l'informe de l'Observatori és prescriptiu perquè el CIME financi una nova construcció escolar per a l'etapa de zero a tres anys. L'Observatori emet el seu informe centrant-se en la qualitat pedagògica prevista en el projecte.
3. El Mapa no es fonamenta en la voluntat d'escolaritzar el cent per cent de la població infantil. Els percentatges de referència que utilitza per dissenyar les necessitats del futur són del 15% de la població entre zero i un any, del 65% en el cas dels infants d'entre un i dos anys i del 85% dels d'entre dos i tres anys. Com a mitjana de tota l'etapa de zero a tres anys s'utilitza el percentatge d'escolarització del 55%.

**TAULA 7. EVOLUCIÓ DE L'ESCOLARITZACIÓ A MENORCA**

	1995 curs 95/96	2003 curs 03/04	2005 curs 05/06	2006 curs 06/07	1995-2006
Població total	67.009	81.067	86.697	88.434	+21.425 habitants
Població infantil 0-3	2.059	2.735	2.828	2.898	+839 infants
Població infantil 0-3 escolaritzada	898 (curs 95-96)	1.362 (curs 03-04)	1.521 (curs 05-06)	1.620 (curs 06-07)	+722 infants escolaritzats
Taxa d'escolarització entre 0 i 3 anys	43'60 %	49'80%	53'78 %	55'90 €	+12'3 punts en la taxa d'escolarització
Taxa d'escolarització de 0-3 anys prevista al Pla i Mapa escolar de Menorca 55 % <sup>1</sup>					

(1) Per edats, el Mapa escolar de Menorca assenyalava una escolarització de referència del 15%, en 0-1 anys, del 65%, en 1-2 anys, i 85%, en 2-3 anys.

**TAULA 8. TAXES D'ESCOLARITZACIÓ**

Referents	Taxes d'escolarització <sup>2</sup>
Estat Espanyol	16% <sup>3</sup>
Illes Balears	20%
Madrid	25%
Catalunya	33%
Euskadi	39%
Noruega	40%
Suècia	48%
Dinamarca	64%
<b>Menorca</b>	<b>55'90%</b>

(2) Dades d'entre el 2004 i el 2005

(3) Segons l'Institut de Evaluación del Ministerio de Educación y Ciencia, la taxa d'escolarització a l'Estat espanyol el 2004 era de 2'1 en 0-1 anys, 11'9 en 1-2 anys, i 24'3 en 2-3 anys. Eurostat del 2003, en canvi, marca una taxa global d'aquesta etapa de 10%. Per altra banda l'Informe del Consell Escolar de l'Estat valora la taxa d'escolarització en l'etapa 0-3 en el 16%.

**TAULA 9. EVOLUCIÓ DE L'ESCOLARITZACIÓ INFANTIL (0-3 ANYS) DELS MUNICIPIS DE MENORCA.**

Any	2003		2004		2005		2006	
	2003-2004	2004-2005	2004-2005	2005-2006 (a)	2005-2006 (b)	2006-2007	2006-2007	2006-2007
<b>Curs escolar</b>								
<b>Municipi</b>								
<b>Ciutadella</b>								
Població infantil < 3 anys	880	810	901	901	901	919	919	919
Població infantil < 3 anys, escolaritzada	489	520	544	544	546	587	587	587
Taxa escolarització	<b>55'67</b>	<b>64'20</b>	<b>60'38</b>	<b>60'38</b>	<b>60'60</b>	<b>63'87</b>	<b>63'87</b>	<b>63'87</b>
<b>Ferrieres</b>								
Població infantil < 3 anys	148	153	144	144	144	132	132	132
Població infantil < 3 anys, escolaritzada	96	95	85	85	88	85	85	85
Taxa escolarització	<b>64'86</b>	<b>62'09</b>	<b>59'03</b>	<b>59'03</b>	<b>61'11</b>	<b>64'39</b>	<b>64'39</b>	<b>64'39</b>
<b>Es Mercadal</b>								
Població infantil < 3 anys	104	107	120	120	120	119	119	119
Població infantil < 3 anys, escolaritzada	46	53	46	46	54	64	64	64
Taxa escolarització	<b>44'23</b>	<b>49'53</b>	<b>38'33</b>	<b>38'33</b>	<b>45</b>	<b>53'78</b>	<b>53'78</b>	<b>53'78</b>
<b>Es Migjorn Gran</b>								
Població infantil < 3 anys	32	36	45	45	45	53	53	53
Població infantil < 3 anys, escolaritzada	18	18	26	26	29	26	26	26
Taxa escolarització	<b>56'25</b>	<b>50</b>	<b>57'78</b>	<b>57'78</b>	<b>64'44</b>	<b>49'06</b>	<b>49'06</b>	<b>49'06</b>
<b>Alaior</b>								
Població infantil < 3 anys	248	213	242	242	242	275	275	275
Població infantil < 3 anys, escolaritzada	102	117	131	131	129	152	152	152
Taxa escolarització	<b>41'13</b>	<b>54'93</b>	<b>54'13</b>	<b>54'13</b>	<b>53'30</b>	<b>55'27</b>	<b>55'27</b>	<b>55'27</b>
<b>Sant Lluís</b>								
Població infantil < 3 anys	183	185	210	210	210	219	219	219
Població infantil < 3 anys, escolaritzada	92	101	122	122	121	114	114	114
Taxa escolarització	<b>50'27</b>	<b>54'59</b>	<b>58'09</b>	<b>58'09</b>	<b>57'62</b>	<b>52'05</b>	<b>52'05</b>	<b>52'05</b>
<b>Es Castell</b>								
Població infantil < 3 anys	222	185	196	196	196	202	202	202
Població infantil < 3 anys, escolaritzada	63	69	69	69	70	66	66	66

Continua



Any	2003	2004	2005	2005	2006
<b>Taxa escolarització</b>	<b>28'38</b>	<b>37'30</b>	<b>35'20</b>	<b>35'71</b>	<b>32'67</b>
<b>Maó</b>					
Població infantil < 3 anys	918	882	970	970	979
Població infantil < 3 anys, escolaritzada	456	476	498	498	526
<b>Taxa escolarització</b>	<b>49'78</b>	<b>53'97</b>	<b>51'39</b>	<b>51'39</b>	<b>53'73</b>
Població infantil < 3 anys	2.735 <sup>1</sup>	2.571	2.828	2.828	2.898
Població infantil < 3 anys, escolaritzada	1.362	1.449	1.521	1.535	1.620
<b>Taxa escolarització</b>	<b>49'80</b>	<b>56'36</b>	<b>53'78</b>	<b>54'28</b>	<b>55'90</b>

<sup>(a)</sup> Es refereixen a dades aportades per cada escola infantil a l'inici del curs escolar. CIM

<sup>(b)</sup> Es refereixen a dades aportades per cada escola infantil a l'acabament del curs escolar. CIM

### EVOLUCIÓ DE L'ESCOLARITZACIÓ A MENORCA

	1995 curs 95/96	2003 curs 03/04	2005 curs 05/06	2006 curs 06/07
Població total	67.009	81.067	86.697	88.434
Població infantil 0-3	2.059	2.735	2.828	2.898
Població infantil 0-3 escolaritzada	898 (curs 95-96)	1.362 (curs 03-04)	1.521 (curs 05-06)	1.620
Taxa d'escolarització entre 0 i 3 anys	43'60 %	49'80%	53'78 %	55'90 %
<b>Taxa d'escolarització de 0-3 anys de referència (Pla i Mapa escolar de Menorca) 55%<sup>2</sup></b>				

Referents	Taxes d'escolarització <sup>3</sup>
Estat Espanyol	16%
Illes Balears	20%
Madrid	25%
Catalunya	30%
Euskadi	39%
Noruega	40%
Suècia	48%
Dinamarca	64%
<b>Menorca</b>	<b>55'90 %</b>
<b>Mapa escolar de Menorca</b>	<b>55%</b>

Evolució places escolars	
2003-2004	2005-2006
98 aules	109 aules
1.435 places	1.543 places
	1.684 places

<sup>1</sup> Segons dades dels padrons municipals actualitzats per l'IBAE.

<sup>2</sup> Per edats, el Mapa i el Pla assenyalen una escolarització del 15%, en 0-1 anys, del 65%, en 1-2 anys, i 85%, en 2-3 anys.

<sup>3</sup> Dades d'entre el 2004 i el 2005

Aquesta distribució de nivells d'escolarització parteix de la consideració que l'escoleta no ha de ser l'única opció per atendre educativament els infants els primers anys de vida. És especialment important per açò promoure mesures de conciliació de la vida familiar i laboral perquè els pares i mares puguin desenvolupar plenament la seva funció educativa durant el primer i segon any de vida de l'infant.

**TAULA 10. APORTACIONS EFECTIVES DEL CIM  
A L'EDUCACIÓ INFANTIL 0-3 ANYS.**

Despesa/ Any	2003	2004	2005	2006	2007	Total 2004-2007
Aportacions per a l'activitat docent	114.000 €	150.000 €	180.000 €	180.000 €	180.000 €	690.000 €
Aportacions per a l'adequació dels centres <sup>1</sup>	60.101 €	60.000 €	60.000 €	60.000 €	77.870 €	257.870 €
Aportacions per a la creació de places escolars <sup>2</sup>		60.000 €	340.000 €	388.000 €	340.000 €	1.128.000 €
Total 0-3 anys	174.101 €	270.000 €	580.000 €	628.000 €	597.870 €	2.075.870 €

<sup>1</sup> Les aportacions per aquest concepte implica i implicava la condició que els ajuntaments fessin una aportació igual, per tant els ajuntaments de Menorca van aportar en el seu conjunt la mateixa quantitat que en conjunt fou de 155.700 €

<sup>2</sup> Les aportacions per aquest concepte implica i implicava la condició que la resta d'administracion aportessin el 33% cada una. Atès que el Govern de les Illes Balears no feia aportacions eren els ajuntaments qui acabaven aportant el 66 % a més del sòl. El conjunt d'inversió en la construcció de places durant el 2007 haurà sigut de 1.020.000 € a`proximadament

## 7. DETECCIÓ PRIMERENCA I ATENCIÓ A LES NECESSITATS EDUCATIVES ESPECIALS

El fort i clar lligam entre les escoletes i l'Equip d'Atenció Primerenca ha estat i és un dels elements característics a Menorca.

Uns i altres col·laboram estretament en uns programes que es decideixen conjuntament. El resultat és una dinàmica de complementació relativament fàcil i sobretot efectiva.

Els uns, els de l'EAP, flexibilitzam molt el nostre horari encara que impliqui treballar tardes i prioritzam sempre la dedicació als centres i a les famílies. Els altres, les escoletes, obren les portes de tota l'organització i mobilitzen tost els recursos propis per fer eficaç la presència dels EAP.

És així que el dia 4 o 5 de setembre tots els membres de l'EAP, si han estat nomenats, ja són als centres planificant el curs. És així que el dia 15 de setembre ja han parlat amb les famílies amb infants en dificultats.<sup>6</sup> I és així que mantenen la seva activitat fins ben avançat el mes de juliol.

Podríem descriure moltes dimensions d'aquesta presència. Només en marcarem dues. Primera: les iniciatives pedagògiques i socials de les escoletes en general no es poden entendre sense saber de la participació de l'EAP. Segona: la detecció per part de l'EAP només ha estat viable amb una excel·lent col·laboració per part de les educadores i mestres de les escoletes.

Vegeu la taula núm. 11.

<sup>6</sup> Sí, infants «en dificultats i no «amb dificultats».

**TAULA II. ANNES ESCOLARITZATS A CIUTADELLA, FERRERIES, FORNELLS, MERCADAL, MIGJORN. DATA DEL RECALL: JUNY 2003**

Any naixement	Detectats EAP	No detectats EAP	Escolarització posterior	Total
92	1		1	2
93	3		1	4
94	7	3	1	11
95	14	1	2	17
96	4	2	3	9
97	15	0	0	15
98	15	0	0	15
99	20	0	1	21
<b>TOTAL</b>	<b>79</b>	<b>6</b>	<b>9</b>	<b>94</b>
%	<b>84 %</b>	<b>6,3 %</b>	<b>9,5 %</b>	<b>100 %</b>

Font: EAP Menorca

#### Comentaris a la taula

- La taula anterior correspon als anes escolaritzats en els centres públics i concertats del sector nascuts de l'any 1992 ençà, amb dades referides al mes de maig de 2003
  - Les dades es refereixen als cinc cursos posteriors a l'inici de l'escolarització en els centres on els infants estan escolaritzats actualment
  - Per tant, fins a tercer de primària en els centres que tenen segon cicle d'infantil
  - Per tant, fins a cinquè de primària en els centres que tenen solament aquesta etapa
- L'objectiu d'aquest recull era tenir una referència numèrica que donàs una perspectiva de la tasca detectora de l'EAP i de les escoles on és present
  - Quants infants anes són diagnosticats com a tals després d'haver estat escolaritzats en escoles?
- De les dades recollides es desprèn:
  - Que als municipis estudiats de Menorca el 84% dels alumnes escolaritzats com a ane a primària fins a tercer o cinquè són detectats i atesos durant els tres primers anys de vida** (cal recordar que aquests infants no estan escolaritzats en la seva totalitat)
  - Que el 15,5% no han pogut ser detectats perquè no presenten dificultats importants o no havien estat escolaritzats en centres 0-3**
  - D'aquests, molts són nousvinguts a les nostres poblacions (emigrants, canvis de residència...)**
  - Que del total de 94 dels alumnes escolaritzats com a anes en una franja de cinc anys posteriors a la seva escolarització, només sis infants no havien estat diagnosticats en els tres primers anys de vida a pesar d'anar a escola**
  - Que tots aquests infants van ser diagnosticats un mínim de tres anys després del canvi de centre
  - 0 el mateix any del canvi de centre

- 0 l'any posterior al canvi de centre
  - 2 alumnes al cap de dos anys
  - 3 alumnes al cap de tres anys
  - 1 alumne al cap de quatre anys
4. En aquest període de temps (infants nascuts entre 1992 i 1999) es mantenen com a anne tots els infants diagnosticats com a tals en els canvis de centre per aquest EAP, tret de dos
- 1 va ser alta al cap de dos anys
  - 1 va ser alta al cap de cinc anys
5. No s'ha renovat l'estudi, però és possible que fet ara donàs una taxa de detecció primerenca una mica més baixa, atès el fort creixement de la població sense increment d'efectius personals a l'EAP i els canvis que han afectat l'EAP aquests dos o tres darrers anys.

## 8. CULTURA DE CRIANÇA

L'aposta que de fa anys sorprèn més els que vénen a conèixer les escoles menorquines té a veure amb un significatiu projecte que pretén enriquir el teixit social amb recursos, capacitats i contextos per a l'educació.

Fa anys, molts anys, era urgent millorar la capacitat sanitària de les famílies en la cura dels fills, i per açò es feien accions que pretenien educar les famílies en capacitats de cura de la salut i prevenció de malalties. Les escoles feren també la seva feina de la mà dels pediatres, nutricionistes...

Després arribà el moment de descobrir les capacitats d'autonomia dels infants, i les mestres i educadores enfilaren el camí dels hàbits i orientaren els progenitors en el respecte a la iniciativa dels infants.

També arribà el moment de posar l'accent en les capacitats perceptives i motrius dels infants. Les escoles foren focus de difusió de propostes, animadors d'iniciatives parentals, esperonadors de l'estimulació.

Pocs anys després arribà la descoberta de les capacitats lingüístiques dels menuts, de les seves capacitats cognitives inimaginables. Les ensenyants es formaren i generaren models per aportar a les famílies. També generaren models didàctics que han estat objecte d'interès i publicacions professionals que han estat àmpliament reconegudes. Les publicacions professionals recullen des de fa anys amb interès la pedagogia que «s'inventa» aquí.

Des de fa uns quants anys, potser nou, hem pres consciència que el canvi que arribava tenia a veure amb una transformació cultural i que els infants del segle XXI necessitarien tant recursos i llenguatges culturals com coneixements instrumentals o racionals.

Des de fa vuit o nou anys s'ha anat desplegant una àmplia, variada i descentralitzada xarxa de possibilitats de trobades de les famílies organitzades en tallers, cursos de massatges per a nadons, concerts de

música clàssica, formació en ioga per a famílies... En definitiva: s'han constituït i es constitueixen grups estables de famílies que inclouen la presència dels fills i que aglutinats per interessos culturals i/o reflexius esdevenen contextos de creixement per a les competències parentals.

**S'ha de destacar que possiblement el dia de Nadal o qualsevol altre dia que s'apleguin les famílies extenses, n'hi ha alguna que participa de forma regular en els grups de formació que viuen i es desenvolupen al voltant de les escoletes**

Adjuntam una taula que descriu en xifres el que acabam de dir. Volem, però, destacar que possiblement el dia de Nadal o el dia de Sant Joan o qualsevol altre dia que s'apleguin les famílies extenses o que s'ajuntin vuit o deu famílies amigues amb infants menuts, ben segur que n'hi ha alguna que participa de forma regular en els grups de formació que viuen i es desenvolupen al voltant de les escoletes i que són gestionats fonamentalment pel personal docent dels centres, coordinats per l'EAP i amb suport de del CIME i els ajuntaments.

TAULA 12		
Concerts escolars	Centres	8 centres
	Sessions	38 sessions
	Participants	600 infants
Concerts Familiars	Centres	7 centres
	Sessions	28 sessions
	Participants	70 famílies
Padrines i padrins	Centres	4 centres
	Sessions	280 sessions
	Participants	28 padrins 98 infants
Suport educatiu a les famílies que viuen al camp	Centres	3 centres
	Sessions	36 sessions
	Participants	3 famílies
Tallers de pares i mares	Centres	11 centres
	Sessions	77 sessions
	Participants	132 famílies
Massatges per a nadons	Centres	7 centres
	Sessions	60 sessions
	Participants	86 famílies
Totals	Famílies	341
	Sessions	625
	centres	21
	Infants sense la família	850
	Padrines i padrins	28
	Infants amb padrins	98