

## NOTÍCIA PRELIMINAR DEL JACIMENT ISLÀMIC DE LA COVA DETS AMAGATALLS

per Miquel TRIAS  
de l'Speleo Club Mallorca

### Résumé

Dans cette étude, nous faisons connaître l'occupation d'une caverne du Sud-Est de Majorque par un groupe important de Musulmans majorquins qui fuyaient les envahisseurs chrétiens de 1229. Cette occupation révèle une série d'aspects fort intéressants:

1. Aménagement de la grotte en terrasses avec déplacement d'importantes quantités de terre et construction de petits enclos. L'ensemble de la zone ainsi aménagée est supérieur à 150 m<sup>2</sup>.
2. La présence d'une quantité respectable d'ustensiles domestiques et d'outils cachés pour qu'ils ne tombent pas dans les mains des envahisseurs. La plupart sont absolument inédits. Parmi les céramiques, signalons une pièce à reflets métalliques décorée de sgraffites et de motifs épigraphiques.
3. Un gisement fermé d'époque almohade, concrètement des derniers jours de l'Islam à Majorque. Ses nombreux types de céramique seront désormais une référence chronologique sûre.

### Abstract

This paper discusses for the first time the occupation of a cave in the Southeast of Mallorca by a group of Majorcan Muslims who hid themselves from Christian invaders in 1229. The occupation reveals a number of interesting aspects:

- 1.—The fitting of the cave floor with steps, an operation that called for the shifting of large amounts of earth, and the construction of small enclosures. The total surface area modified in this way is greater than 150 m<sup>2</sup>.
- 2.—The presence of a considerable number of domestic articles and utensils that had been hidden so they would not fall into the hands of the invaders. Most of the objects are of types previously unknown. Of special note among the ceramics is a piece with metallic glaze decorated with incisions and an epigraphic motif.
- 3.—A closed deposit from the Almohadic period, specifically from the last days of Islam on Mallorca. The numerous types of ceramics contained in this deposit will eventually provide a reliable chronological reference.

## Introducció

A Mallorca aquests darrers temps, i a mida que la ceràmica musulmana se feia més coneguda, ha estat una constant el trobar-la devora els materials prehistòrics, a un gran nombre de coves d'accés relativament fàcil, essent molt rares les deixes d'altres èpoques, especialment les romanes. Si bé és lògic que l'indígena romanitzat amb la civilització deixàs d'emprar les coves com a lloc d'habitació i d'enterrament, no és gens lògic en

principi que els musulmans mallorquins, igual de civilitzats, tenguessin aquesta «troglofília», sobre tot perque trobant una bona proporció de ceràmica de luxe se pot descartar l'empru de les coves per gent marginada, de pocs recursos econòmics, cosa que tendria una certa lògica.

Per altre part és probable que moltes de dades damunt coves amb jaciment islàmic s'hagin perdut, ja que les troballes han interessat *per se* i

s'han ignorat les circumstàncies en que se trobaren. A més, quan el jaciment era pobre en materials ni tan sols se feia objecte d'estudi.

Tanmateix la Història i les llegendes que tenim sobre els «moros» i els seus fabulosos tresors, ens han suggerit sempre la solució a aquest enigma. A la crònica de Jaume I se parla diverses vegades de «sarraïns» amagats dins coves, fins i tot se parla d'un grup que habitava a una balma de les muntanyes d'Artà on s'hi havia fet unes barraques (Crònica d'En Jaume I; edició 1926). De les llegendes que fan referència a moros i coves, la que creim més il·lustrativa és la que s'atribueix a En Tià de Sa Real i que parla de la Cova des Tresor del Puig de S'Alma, on els moros «amagaren dins aquells penyals tot s'or i sa plata que no se'n porien dur, amb s'idea de trobar-le-hi com tornarien prendre Mallorca» (ALCOVER, 1976).

Per bò que fos el document històric, mancava emperò, l'evidència arqueològica i a més el determinar l'extensió i les condicions d'aquest ús de les coves com a refugi. Com ja hem dit aquesta evidència era cada vegada més nombrosa (\*) i a partir d'ella i concretant el tema a la Cova des Diners l'any 1979 proposavem l'hipòtesi de l'ocupació d'aqueixa cavitat per un grup de gent que fugia de l'host del Conqueridor (TRIAS, 1979).

Aquesta hipòtesi té ara una comprovació espectacular a la Cova dets Amagatalls. Aquí ens trobam clarament, no davant un cau improvisat, momentani, sinó amb l'organitzada ocupació d'una cova amb obres d'acondicionament per a una estada llarga i amb uns materials amagats, amb un «tresor»; almenys en el sentit ampli del mot, ocupació que com veurem degué esser causada per la invasió cristiana de 1229.

No creim que s'hagi d'omitir que a Mallorca ha estat molt corrent l'ús de les coves com a refugi en temps de transtorns polítics i bèl·lics. El millor i més recent exemple el tenim a la darrera Guerra Civil i en aquesta mateixa zona, quan es produeix el desembarc de les tropes republicanes del capità Bayo.

En aquesta cova, doncs, la Història, la Llegendenda i l'Arqueologia entren en contacte. Un «tresor dels moros» ha caigut a les nostres mans en unes condicions que fan paleses les dramàtiques circumstàncies per les que passaren els seus amos, fent-los viure als nostres ulls amb una personalitat humana ben lluny del caràcter impersonal que solen tenir els agents de la nostra Història.

---

(\*) Creim que hem de recordar la troballa més antiga de la que en tenim notícia: la gerreta que els Rius i el *guia* Joan Jaume colliren a les Coves del Drac de Manacor durant la so-nada visita de 1878.

## Límits del treball

Aquest treball és la notícia preliminar del jaciment, per tant se redueix a pocs punts molt concrets. Primer una breu descripció de la cova i de les seves condicions com a lloc d'habitació, acompanyada de la descripció de les obres d'acondicionament. Després segueix la presentació de les troballes. Com que la majoria dels materials que se trobaren estaven molt fragmentats, i just ara n'està començant la restauració, només presentam les peces que trobarem amagades. Finalment ve el capítol de discussió de paral·lelismes i cronologia i un resum amb una sèrie de conclusions provisionals.

## La cova i les construccions

La cova de que tractam està situada en el sector de S'Illot - Porto Cristo en terreny pla i a no més de dos quilòmetres de la mar, en plena zona de les calcarenites tortonianes.

Es tracta d'una cavitat del tipus clàssic d'aquest Karst, per tant presenta les característiques comunes a la majoria de les coves de la zona. Una de les més destacables es l'horitzontalitat bàsica, que sovint se presenta alterada pels acúmul d'enderrocs que poden arribar a tenir una altària respectable especialment al peu de la boca. Igualment notable és la presència de llacs freàtics que envaeixen totes les zones baixes. La morfologia que predomina és la clàstica amb els esmentats enderrocs, amb les voltes de perfil d'equilibri (ansa de paner) i amb obertura a l'exterior per un abisament, enfonsament del sòtil, que en aquest cas se presenta com un forat de 1,5 m. de diàmetre aproximat. No manquen bons exemplars de processos litogènics arreu de la cova, essent especialment importants a la Gran Sala del sector Est.

La cova en conjunt és prou gran i complicada: el seu recorregut en poligonal és de 641 m., i a qualque sector presenta notables superposicions de pisos. Per fer-ne una descripció ràpida la podem considerar dividida en dos sectors principals separats per la sala d'accés. D'aquests sectors, l'Oest està format per dues galeries, una de direcció E-O i l'altre de direcció N-S que se tallen precisament en el que hem anomenat Sector Oest-Central on se troba el jaciment. Aquestes dues galeries son molt desiguals, la primera és en part bastant baixa de sòtil i de cotxa relativament alta, llevat de la part Oest on se perllonga per uns passos estrets; la segona és alta de sòtil i està en més de la meitat ocupada per un llac. El sector Est, completament estèril a efectes arqueològics, presenta una certa complicació tant en planta

com d'altàries. Després d'una galeria que no és més que la perllongació de la sala d'accés trobam una sala relativament grossa (la que anomenam Gran Sala), de 40 x 40 x 13 metres amb una gran complicació de nivells i bones formes litogèniques. D'ella parteixen dues galeries que després convergeixen i se rematen amb dues galeries més, una al Nord i l'altre a l'Est. La complicació topogràfica i morfològica d'aquest sector és molt grossa: alternen zones inundades amb pisos alts, i se barregen les morfologies clàstica i reconstructiva originant de vegades pisos a diferents nivells.

Dels factors físics que fan d'aquesta cova un bon lloc de refugi, no és el menys important l'existència dels llacs. De fet l'aigua d'aquests no se pot considerar potable, la seva salinitat és de 3.085 mg. Cl/litre, però en cas de necessitat se pot consumir; aigües com aquesta les hem sentides calificar per gent pagesa de l'illa de Formentera (on no hi ha més aigua dolça que la que hi plou) com a «bones». Tanmateix l'acumulació de tests de peces grosses a la vora del llac, indica que, potable o no, d'aquesta aigua se'n feia ús. En quant al llum, a efectes pràctics se pot considerar que tot el sector habitat està completament a les fosques, només la part més oriental reb una mica de claror, que tanmateix és absolutament insuficient. La temperatura és alta: 19° amb petites oscil·lacions; això se podria considerar ideal a l'exterior, però aquí se combina amb una humitat altíssima, cosa que fa que estant aturat s'arribi a agafar fred i que l'exercisi físic ràpid esdevengui esgotador. En conjunt no és un lloc desagradable per estar-hi, descomptant les molesties psicològiques de trobar-se davall terra.

El jaciment s'ubica, com hem dit, a la intersecció de les dues galeries que formen el sector Oest de la cova. La part principal la formen dos costers separats pel collet on se situa l'anomenada provisionalment «Habitació n.º 9»: l'Est que arriba fins al llac i al con d'enderrocs situats baix l'entrada, i el Nord que acaba en el llac homònim, el més important de la cova. L'altre Secció (Oest) està situada a Ponent de l'esmentada habitació, en un indret pla i de sòtil baix de la galeria Est-Oest. Només té accés còmode desde els altres sectors habitats per un sol lloc, precisament allà on es feren dues parets que delimiten un portell. És probable que part del jaciment estigui tapat per les pedres del con d'enderrocs, especialment per les que caigueren quan se va fer l'entrada artificial de la cova.

La feina d'acondicionament de la cova consisteix essencialment en l'aplanament del pis. La secció principal formada pels dos costers esmentats, és la que va esser objecte de la major part de les obres. A l'altre secció, com que era bàsicament horitzontal només s'hagueren d'eliminar ir-

regularitats i retirar les pedres a les voreres (vid. Secció FF' del plànol de detall). Tornant a la secció principal, trobam que el pis original de la cova hi tenia un pendent entre 15 i 20 graus. Això representà, doncs haver-lo d'escalonar, construint marjades. El volum de materials que s'hagueren de moure no és gens menyspreable: el rebaix del coll entre els dos costers podria representar uns 10 m<sup>3</sup> de roca, alguna de les marjades té un volum de reblit d'aprop dels 5 m<sup>3</sup>. D'aquesta manera el conjunt dels dos costers ha quedat dividit en 6 grans escalons que són l'element fonamental de les obres d'acondicionament; anexas a ells se troben unes tanques de paret seca de forma ovalada, amb un diàmetre entre 1,20 i 2 m., l'altària de la paret és variable, però pot arribar a un metre.

Arreu del poblat se troben nombroses restes de foc amb abundants cendres i ossos cremats. Algunes d'elles són clarament fogars amb pedres col·locades emprats varies vegades, d'altres serien simplement cendrers. Convé no deixar d'indicar que a la secció Oest del jaciment la densitat de restes ha estat mínima en comparació amb la secció principal, cosa que ens fa pensar en un ús diferent o almenys marginal.

Calcular el nombre de refugiats, i el temps que hi estaren és molt aventurat, sobre tot a l'estat inicial de l'estudi dels materials. Tanmateix podem gosar de fer un còmput sense massa pretensions a partir de la superfície del poblat. Tenent en compte que aquesta no baixa dels 150 m<sup>2</sup> i que el nombre de focs pot arribar a una dotzena no creim que hi hagués menys de 50 persones.

## Els materials

Llevat de les peces amagades la majoria de les restes estava practicament en superfície, això ha fet que la fragmentació i la dispersió hagi estat més grossa a l'estar exposades a l'acció dels visitants ocasionals de la cova. Propiament no se pot parlar de nivell, simplement la superfície de la construcció (que tant en els rebaixos com en els reblits és calcarenita capolada, o sia arena) estava una mica compactada per l'ús. A qualche sector trobarem cendres fins a una gruixa de 30 mm. Per damunt això i només tapant en part les restes arqueològiques hi havia arena producte de la descomposició del sòtil i una mica de fang arrossegat pels peus dels que han trescat la cova. No tots els materials sortien dins allò que podríem anomenar habitacions (marjades i tanques); a les vores dels llacs que limiten el poblat pel Nord i per l'Est, especialment en aquest darrer hi havia gran quantitat de restes. A més d'això hi havia una acumulació de ceràmica entre l'habitació 12 i l'aigua que

se podria considerar com a un femer. El sector Est de la cova més enllà de l'entrada va resultar esser completament estèril. Un fet molt interessant és que a la cova només trobam materials musulmans, si exceptuam el fems moderns que se localitzen a partir de la vora Est del jaciment cap a l'entrada, per tant el podem considerar tancat a efectes arqueològics.

Com ja hem dit més amunt només parlarem de les peces que trobarem amagades, que, tant per haver-les trobades així, com per esser en la seva immensa majoria tipus inèdits, tenen importància abastament per justificar aquest avenç. Els objectes que descrivim a continuació se varen trobar amagats a diferents indrets de la cova, alguns ben allunyats de les habitacions. Mentre uns estaven aïllats, d'altres se trobaren agrupats; per tant enumerarem en primer lloc els amagatalls i les peces que els formaven, el número que els indica serveix per localitzar el lloc en el plànol general de la cova.

I. Lot d'eines i objectes de ferro i coure. Se trobaren dins l'aigua, aferrats al fons per concrecionament, a un racó superficial del llac Nord. L'aigua ha produït una alteració tan grossa que només se reconeix la forma d'una rella d'arada (Fig. 1). El coure, desconeixem l'aleació, per ventura restes d'una peça de vaixela està reduït a fragments. La resta d'objectes és una massa disforja on només hem individualitzat la punta cònica i buida d'un estri de finalitat desconeguda. El fet de que s'amagassin dins l'aigua fa pensar que la gent devia confiar en poder-los recuperar prest. No creim per altre part que el nivell de l'aigua fos gaire diferent de l'actual, deduït de la situació dels tests trobats a les voreres.

II. Safa vidriada interiorment de blanc amb decoració en verd de polígons estrellats de costats voltats (Fig. 2). Se va trobar rompuda, part dins l'aigua i part defora (això explica perquè uns fragments han perdut l'esmalt estannífer i els altres no). Si bé no se podia considerar amagada, el



Figura 1

fet de trobar-la enfora del poblat i estar quasi sencera ens ha fet inclourer-la.

III. Estri de ferro de forma i ús desconegut. Es tracta d'una peça d'uns 600 mm. de llargària i uns 20 de gruixa amb un sortint a un cap. Se va trobar dins l'aigua i està molt desfeta per l'òxid fins al punt de que la seva vertadera forma i funció són impossibles d'aclarir.

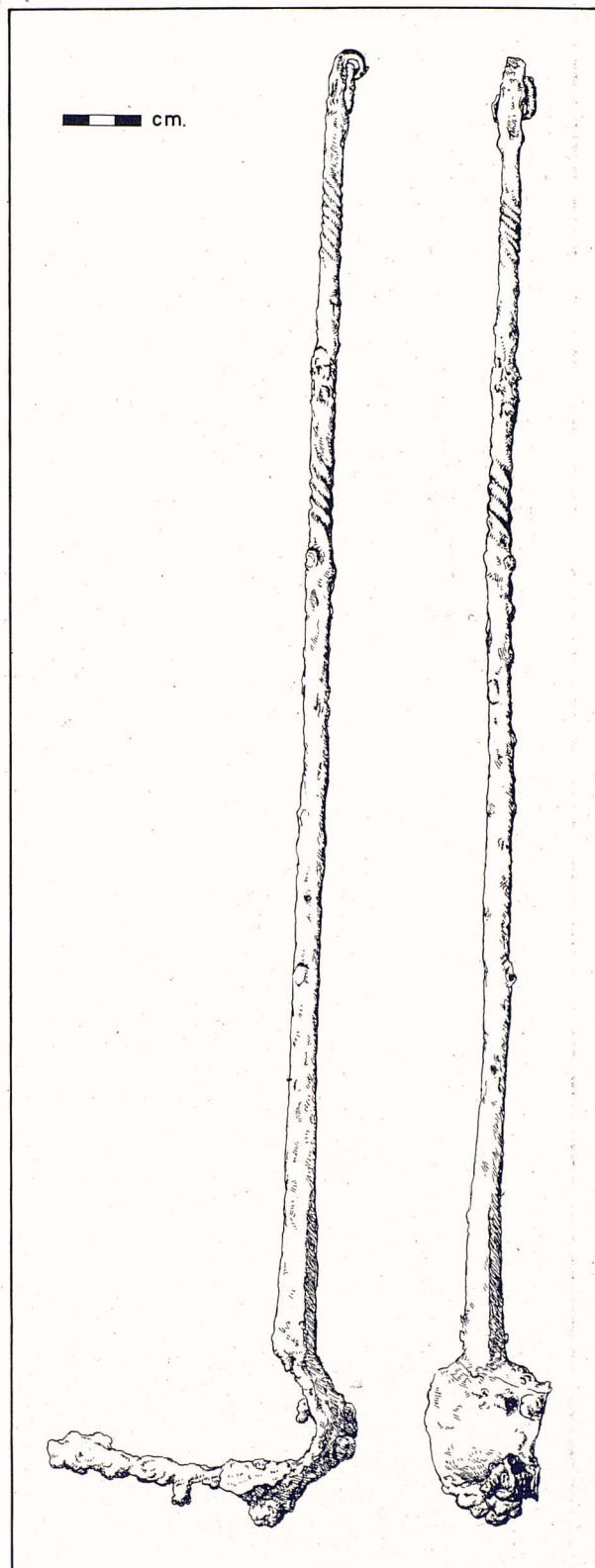
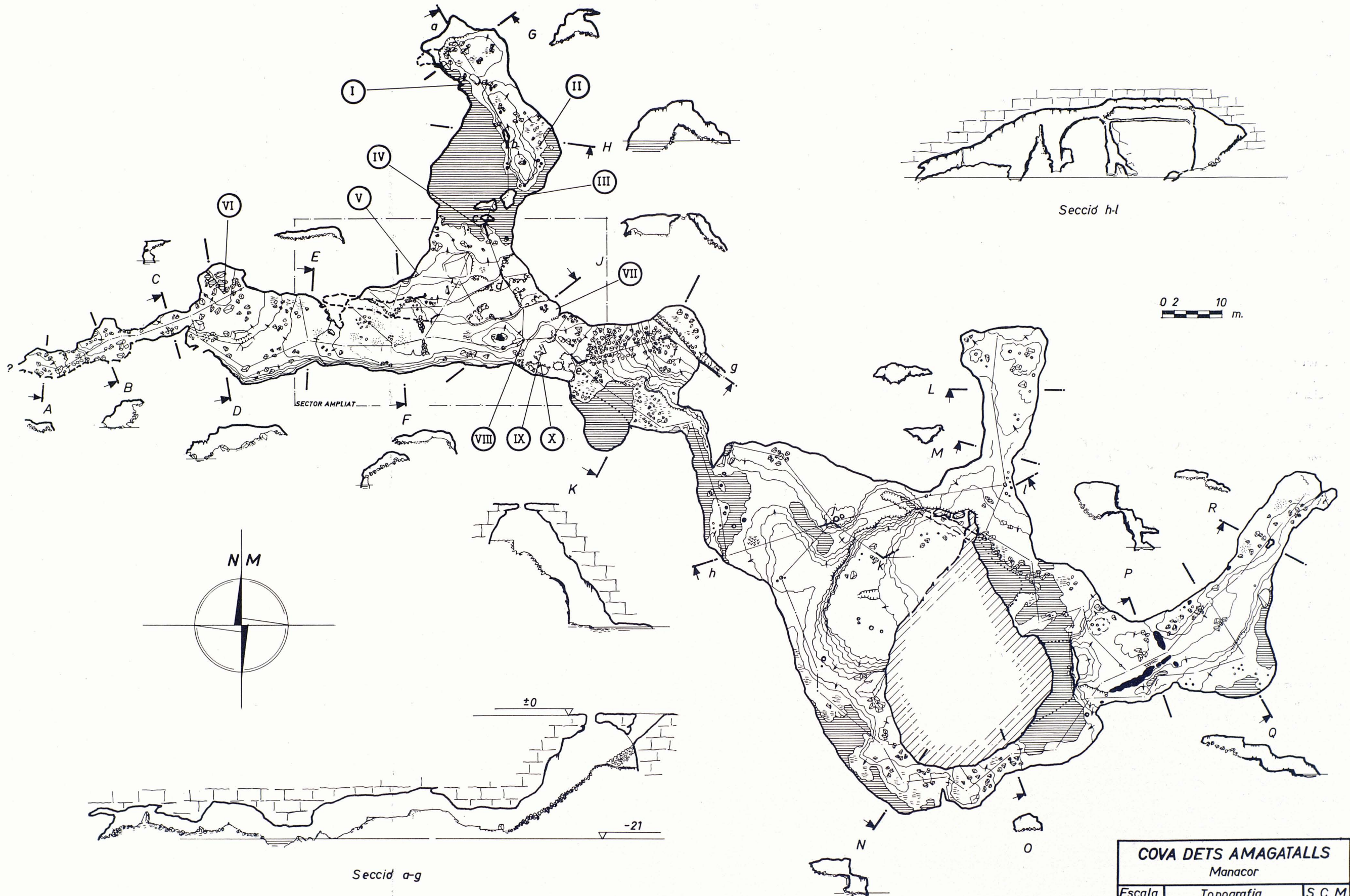


Figura 3:

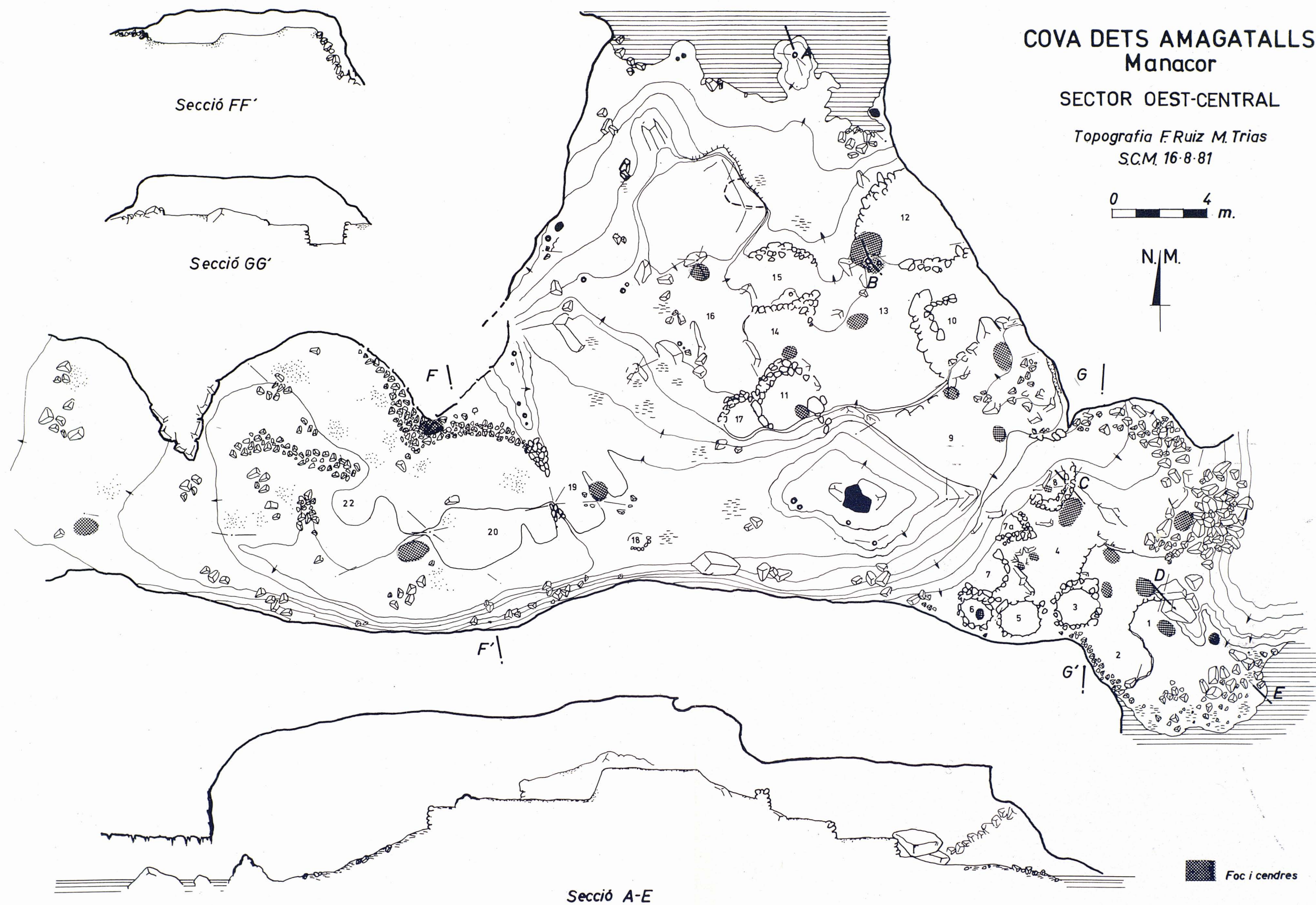
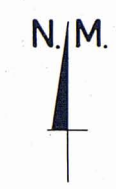


<b>COVA DELS AMAGATALLS</b>		
Manacor		
Escala	Topografia	S. C. M.
1:400	F. Ruiz M. Trias	16-8-81

# COVA DETS AMAGATALLS Manacor

## SECTOR OEST-CENTRAL

Topografia F.Ruiz M.Trias  
S.C.M. 16-8-81



Secció A-E

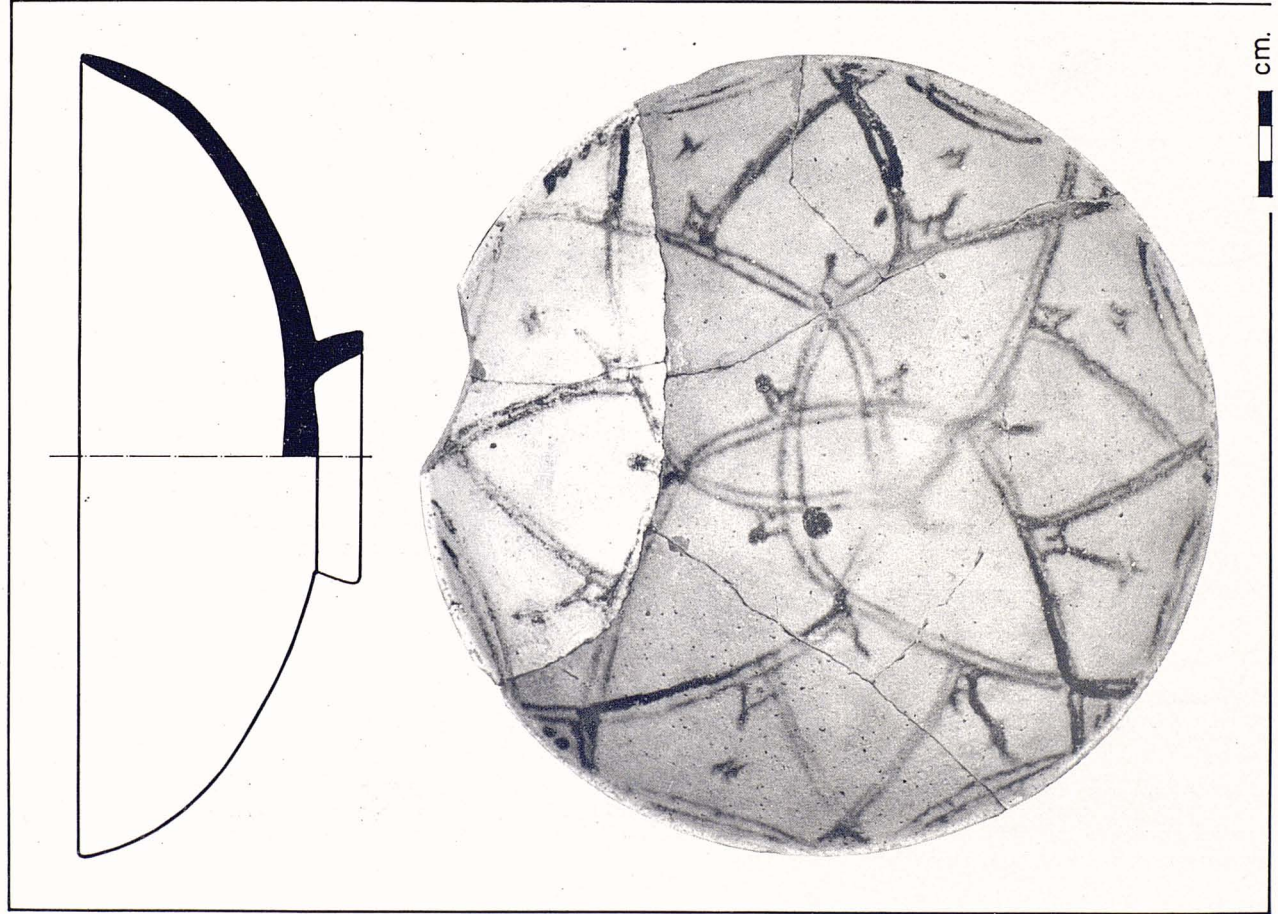


Figura 2

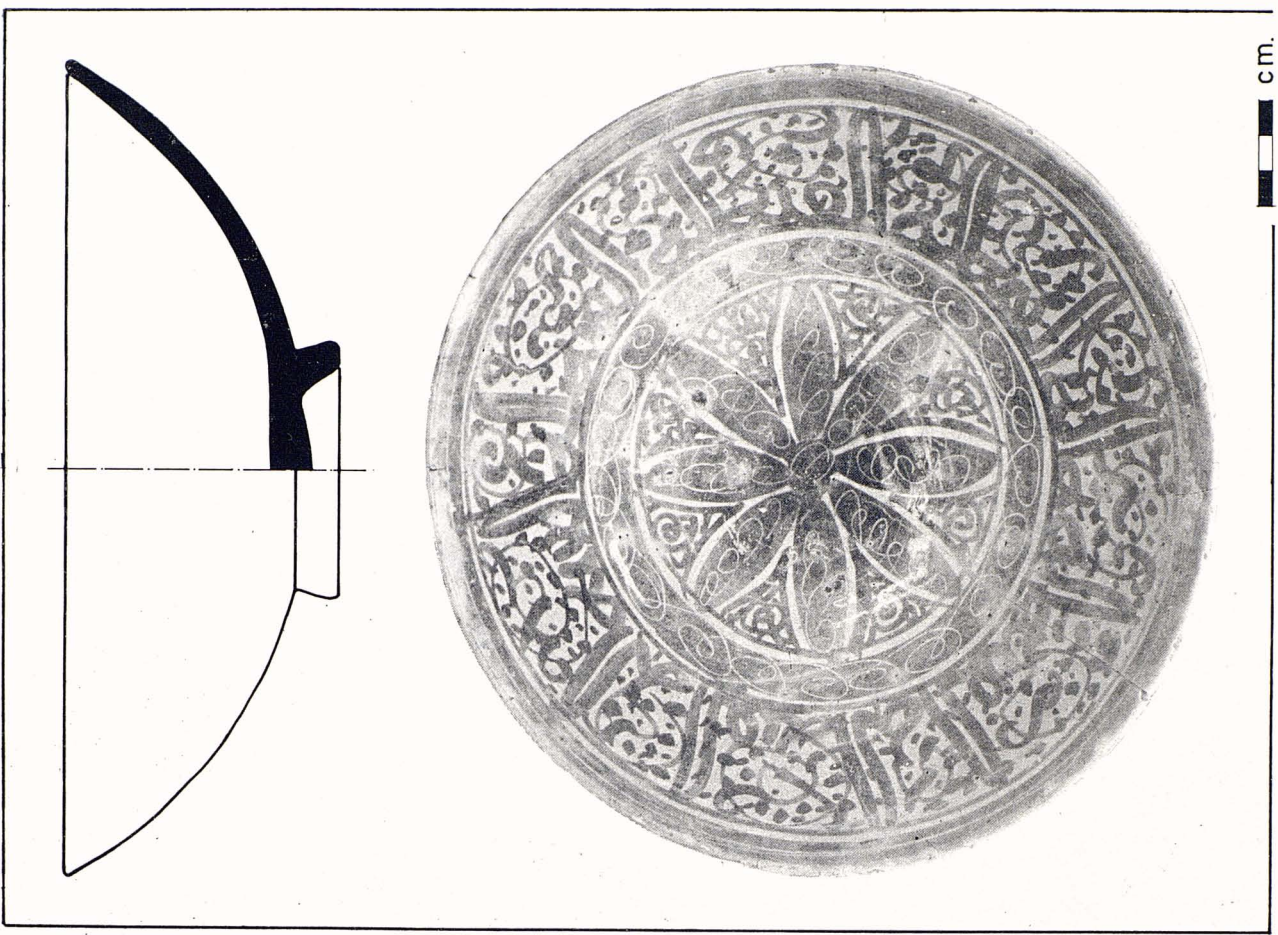


Figura 5

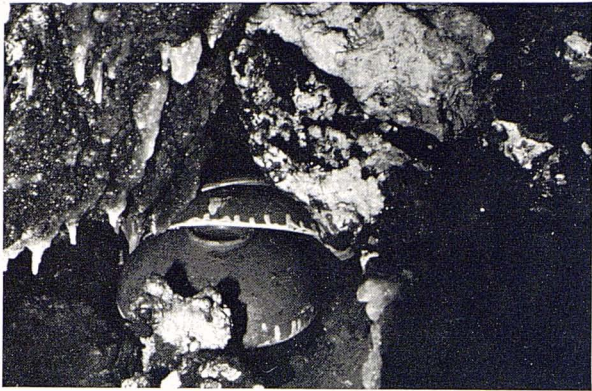


Figura 4

IV. Atiador de ferro (Fig. 3). Se va trobar a un nínxol de la paret que penja damunt la vora meridional del llac Nord. Té una llargària de 570 mm. El seu estat de conservació és bastant acceptable. Té dues bandes de decoració entorsillada i restes de la cadena que serviria per tenir-lo subjecte.

V. Tres safes en magnífic estat de conservació. Estaven col·locades capgirades darrera una estalagmita i tapades de pedres, a un lloc no massa enretirat, però poc vistable (Fig. 4). La primera (Fig. 5) és un esplèndid exemplar amb decoració de reflex metàl·lic, sense comparança amb res fins ara conegut a Mallorca. Té forma de bol molt obert amb vora indiferenciada i perfil parabòlic. Fang rosa amb desgreixant de mida petita. Vidriat blanc per dins i per fora, molt lluent amb un suau *craquelé*. Decoració de reflex metàl·lic molt bigarrada només per dins: estrella i faixa macises amb esgrafiats curvilinis, faixa ampla amb motiu epigràfic (Fig. 6) combinat amb espirals i punts.

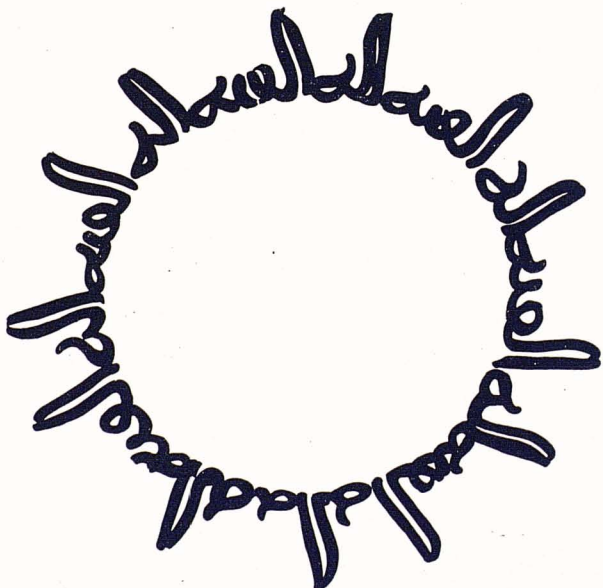


Figura 6

232 mm. de diàmetre. La segona (Fig. 7) és de forma quasi idèntica a l'anterior, canvia en que el fons del repeu puja més que la continuació teòrica del perfil exterior de les parets. Fang rosa amb la capa exterior groguenca tal vegada degut a un excés de foc durant la cocció. Desgreixant de mida regular. Interior vidriat de blanc. Decoració en verd: dues línies just a la vora i la paraula *baraka* = benedicció en escriptura cursiva. És la peça més ben conservada de totes. La tercera (Fig. 8) té el perfil més tancat que les anteriors. Repeu amb un forat fet després de la cuïta. Interiorment vidriada en blanc amb decoració en verd: Faixa ampla amb motius estrellats complicats, línies radials, reguinyols i estilitzacions florals. Pasta idèntica a la de la peça anterior. 220 mm. de diàmetre.

VI. Dues safes en la mateixa posició de les esmentades en el punt anterior (Fig. 9). Estaven dins un espai entre roques a nivell de l'aigua, completament invisibles llevat de que hom hi aficàs el cap. La que estava damunt (Fig. 10) és l'única que difereix de forma: les parets i el fons fan un caire que per dins està remarcant amb un solc. El repeu està foradat després de la cuïta. La pasta és igual a la de les dues peces anteriors. Igualment està vidriada en blanc només per l'interior. Decoració en verd: faixes radials a les parets unides per corbes i una zona puntejada en el centre. 220 mm. de diàmetre. La seva companya (Fig. 11) té el mateix perfil parabòlic que ja hem esmentat, per ventura se distingeix perquè està retocada amb espàtula o ganivet, cosa que li dona un aspecte cantellut exteriorment. Repeu amb perforació post-cocció. La pasta és anàloga a la de les tres peces anteriors. També està vidriada de blanc per dins amb decoració en verd: línies concèntriques i radials, sanefes, corbes i una estrella de David en el centre. Aquí notam una certa maldestresa d'execució, o vist desde una òptica «moderna», rapidesa o espontaneïtat.

VII. Ungüentari de vidre verdós (Fig. 12) trobat dins un crull ple de pedres a la vora de l'habitació n.º 9. No podem assegurar que hi fos amagat, podria haver estat perdut. Té una llargada de 93 mm. Boca en forma d'embut i cul estret de manera que no se pot aguantar dret. És la primera peça islàmica de vidre de que en tenguem notícia, trobada a Mallorca, sense cap paral·lel conegut.

VIII. Aixa. (Fig. 13). Dins una enclotxa, no estava tan sols tapada de terra, té una llargada de 190 mm. Està en mal estat de conservació, però s'en reconeix perfectament la forma. Es l'eina típica dels constructors de barques, que ha donat nom al seu ofici: mestre d'aixa.

IX. Rella d'arada (Fig. 14). Enterrada a un racó d'una de les marjades, completament ro-



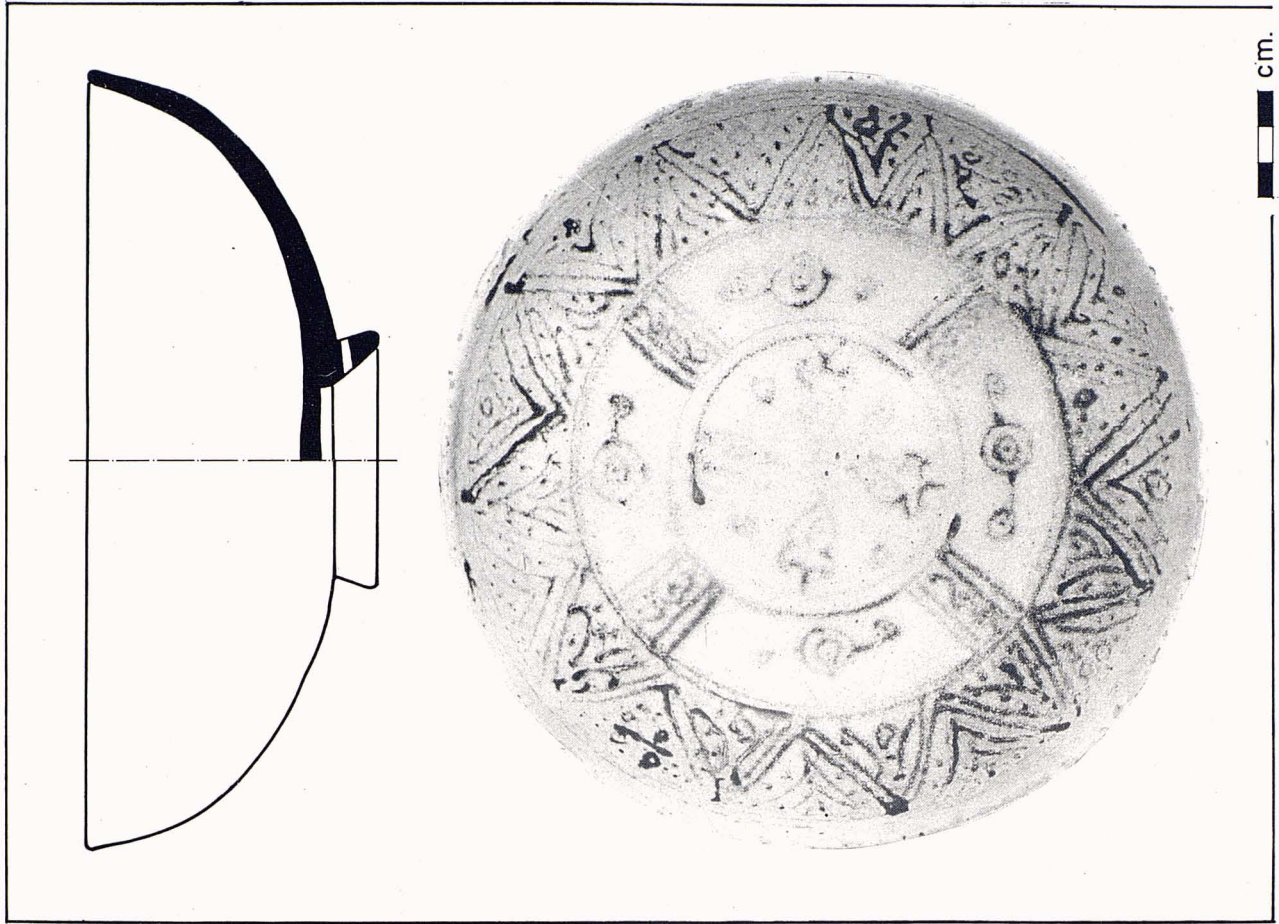


Figura 8

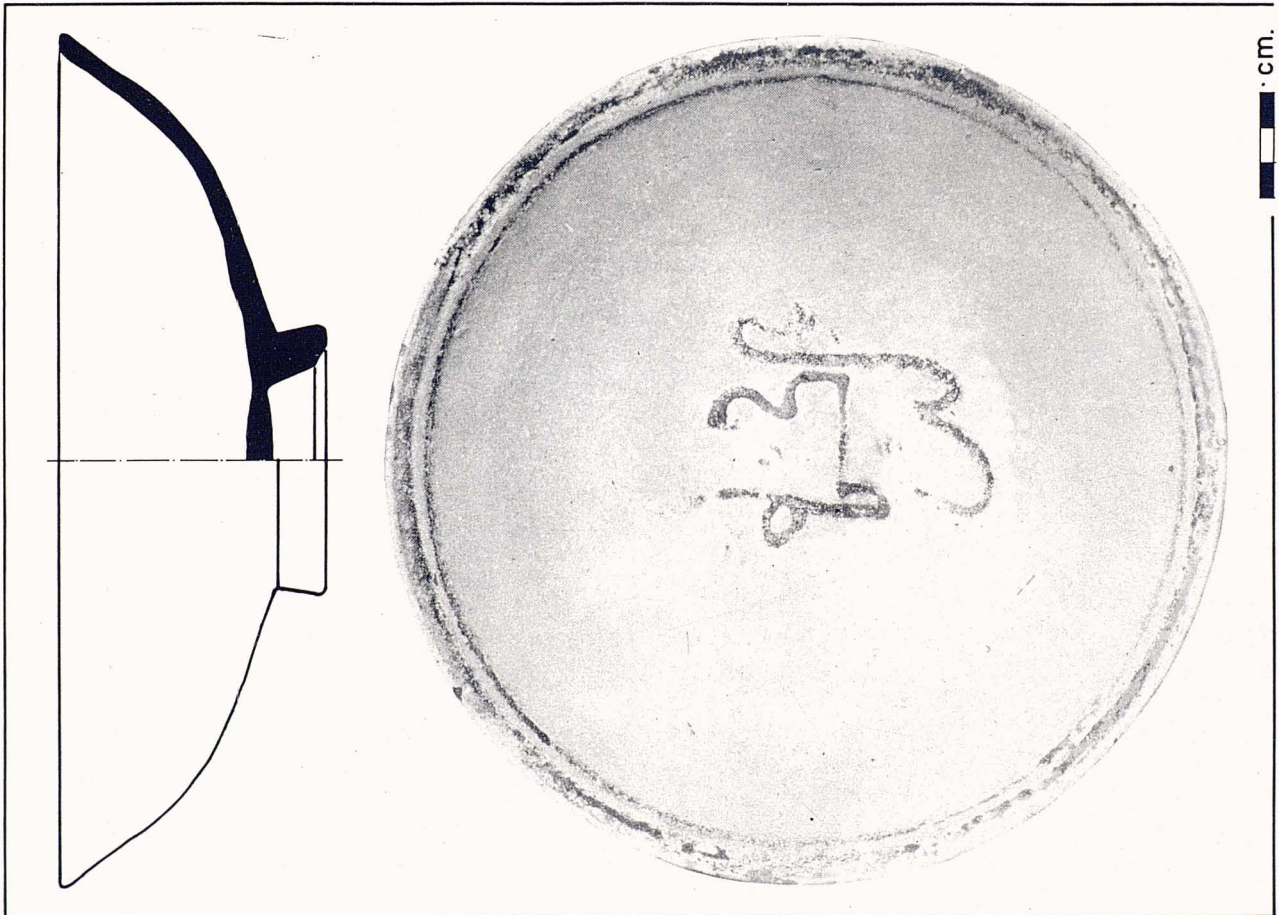


Figura 7



Figura 9

vellada, però prou ben conservada per donar a conèixer la forma que tenien aquestes eines entre els musulmans de Mallorca, ja que és el primer exemplar que en tenim. Té una llargada de 380 mm.

X. Clau (Fig. 15). Entre dues tanques. Tampoc està massa clar si estava amagada. Completament rovellada té emperò la característica forma de les claus d'al-Andalus amb l'ull petit. No se'n coneix d'altre a Mallorca. Llargària de 105 mm.

## Discussió

Abans de discutir la problemàtica dels objectes descrits podriem fer alguna observació sobre els materials arrellegats durant l'excavació ara en procés de neteja i restauració. A més dels nombrosos fragments de ceràmica s'han trobat bastants d'objectes de bronze: agulles, un anell amb una gemma de vidre, peces amb forma de llança que equivocadament s'han considerat frontisses i una campaneta. De ferro han sortit una giradora i nombrosos claus associats a restes de fusta que podrien correspondre a caixes. Tot això mostra clarament que dins la cova se varen entrar tota casta d'objectes domèstics almenys els de més valor que podien ésser transportats fàcilment.

A la descripció i a les il·lustracions dels objectes metàl·lics poca cosa podem afegir. No en coneixem d'altres que se puguin situar dins al-Andalus, llevat de la clau, semblant en petit, a les claus de Granada, lliurades als cristians el 1492.

En relació a la classificació de les peces ceràmiques, el panorama és més complicat del que podria semblar a primera vista, donada la relativa abundància de troballes d'aquests darrers anys, i a la feina de sistematització feta per ROSSELLÓ-BORDOY (1978). No sembla, emperò que, a la vista d'aquestes complicacions la sistematia de la ceràmica musulmana de Mallorca hagi passat

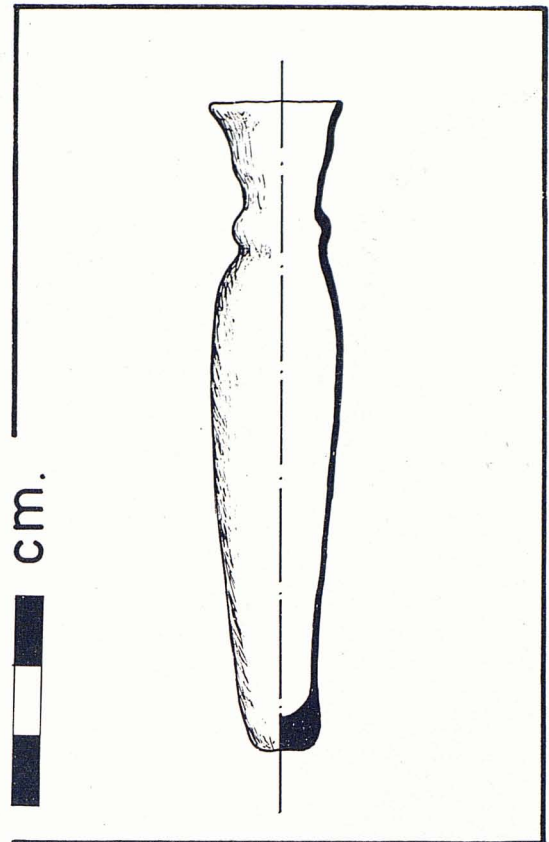


Figura 12

de l'estadi embrionari; per tant la informació aportada per aquest jaciment ha d'ésser molt fecunda dins aquest camp, omplint llacunes i fent revisar conceptes.

En primer lloc, hem de separar, almenys provisionalment la peça de reflex de les altres, tant per la diferència de vidriat i decoració com per la de pasta. Pensam que és una peça d'importació, perquè no tenim més notícia de reflex metàl·lic mallorquí que una foto d'una peça del Museu de Ceràmica de Barcelona (LLUBIÀ, 1967) que podria pertànyer al forn del carrer de Zavellà. Esperam que l'estudi complet dels materials d'aquest forn, ara en curs, ens doni alguna clarificació. Referent a la forma, l'afinitat és evident amb les peces d'època califal de Santa Caterina de Sena (ROSSELLÓ-BORDOY, 1978), si bé la nostra peça té el perfil més obert, parabòlic com he dit. La decoració és inèdita, almenys en conjunt, igual que el motiu epigràfic, del que en desconeixem el significat. Els altres motius no manquen de paral·lels. Els esgrafiats curvilinis són característics del moment almohade, però venen de molt més lluny. En peces de reflex els trobam a al-Qal'a a la segona meitat del segle XI i a Màlaga abans de la conquesta almohade (JENKINS, 1980) per tant en tot cas anteriors al tercer quart del segle XII. Tanma-

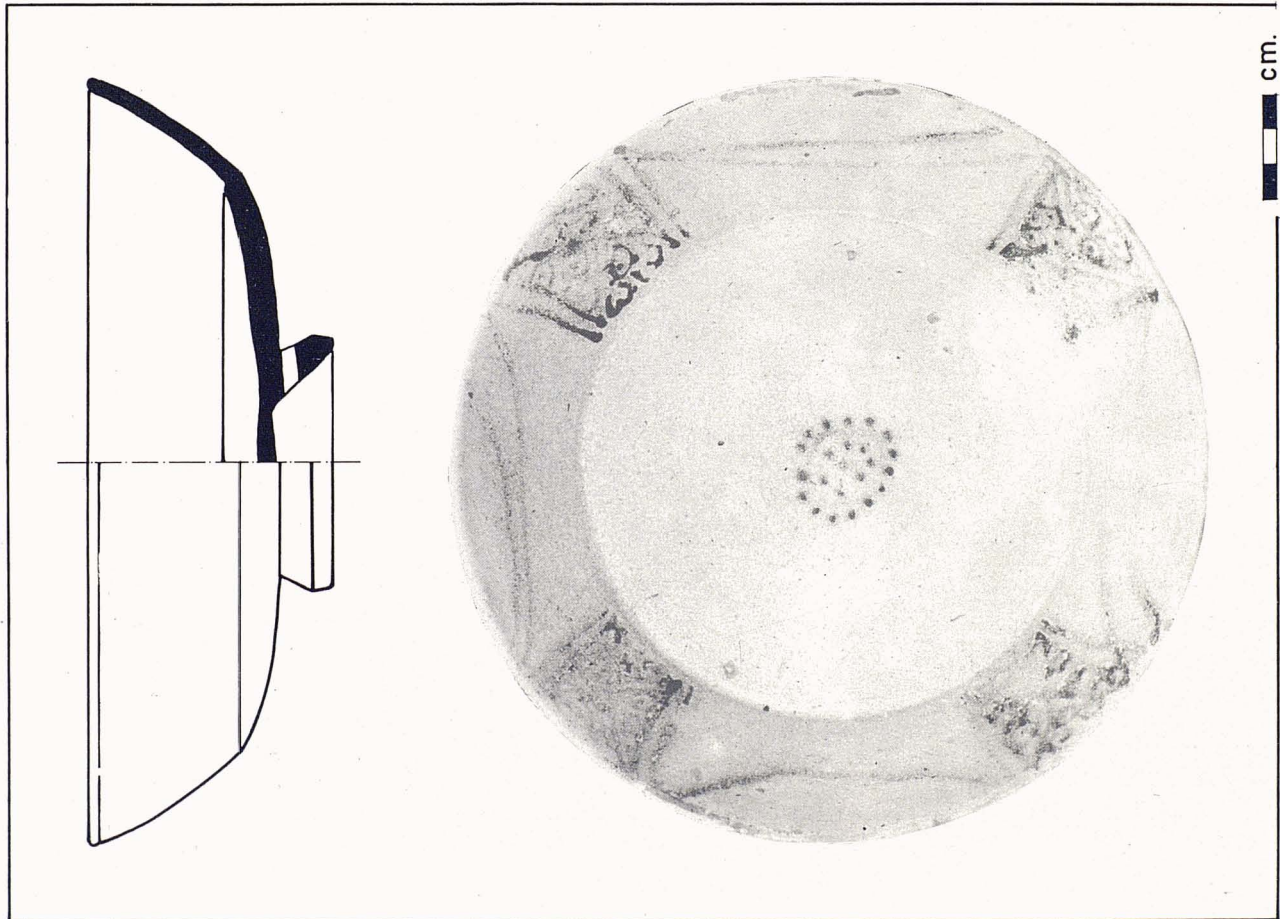


Figura 10

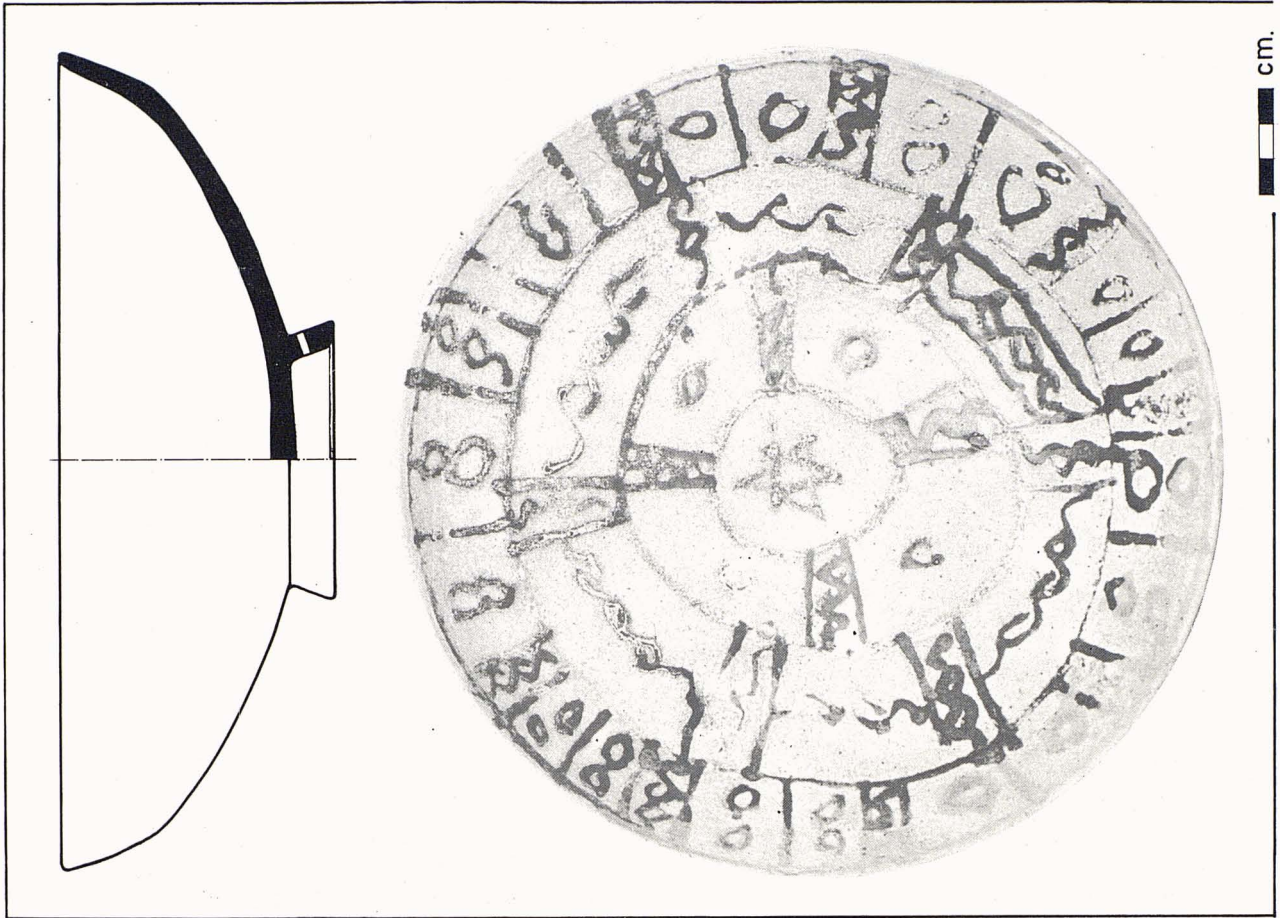


Figura 11

teix hagués estat interessant poder comparar el perfil amb els *bacini* citats per aquesta autora, però com passa sovint en els estudis de ceràmica decorada, han estat omittits.

Les altres peces tenen una gran afinitat de pasta i bastanta diferència de motius decoratius, compartint també el color dels vidriats i el tenir l'exterior bescuitat. Dues d'elles (Fig. 7 i 11) tenen el mateix perfil parabòlic de la safra de reflex, una altra (Fig. 8) el té més tancat, molt semblant als esmentats materials califals. La peça corresponent a figura 10 se podria classificar pel perfil en el tipus III a de ROSSELLÓ-BORDOY (op. cit.) si bé que per vidriat i decoració se'n fa bastant enfora, apart de que la cronologia proposada per a aquest tipus és bastant diferent de la nostra.

En conjunt aquestes ceràmiques tenen relació per la forma amb materials califals, enc que no puguin pertànyer a aquesta època de cap manera. Per altra part resulta notable que totes tinguin vidriat només a l'interior, ja que aquesta característica no és massa freqüent a les safes mallorquines.

## Hipòtesi cronològica

Com hem vist les afinitats tipològiques dels objectes trobats són molt magres, afortunadament les característiques del jaciment fan que poguem donar una cronologia provisional, a l'espera de que l'estudi complet dels materials la confirmi o la contradigui. Aquestes característiques: unes obres importants dins la cova, unes peces de valor amagades, abundants restes de foc, creim noltros que són la resposta a una amenaça militar que s'espera llarga, i que de fet ho degué esser. Dins l'història de l'Islam mallorquí una amenaça com aquesta s'ha donat en dues ocasions. Primer amb motiu de la creuada Pisano-Catalana (1114-1115). Durant els 8 mesos que durà el setge de Madina Mayurqa és més que probable que els invasors fossin amos de l'Illa, almenys del Pla, fet que segurament obligaria a molta gent a cercar refugi. Com sabem el desenllaç d'aquest episodi és la conquesta i saqueig de la Ciutat, abandonant després els cristians les Illes, que els Almoràvits, a qui havien demanat ajuda els mallorquins, ocuparien sense cap resistència.

L'altre període turbulent que hem citat correspon a la conquesta definitiva de les Illes pels cristians. Si bé l'énfasi s'ha posat sempre a la data del 31 de Desembre de 1229, no hem d'oblidar que les operacions començaren el 6 de Setembre d'aqueix any a Salou amb la partida de l'estol i no acaben a Mallorca fins el juny de 1232 amb la submissió dels muntanyencs, essent el colofó de la Conquesta l'ocupació de Menorca el 1287. A

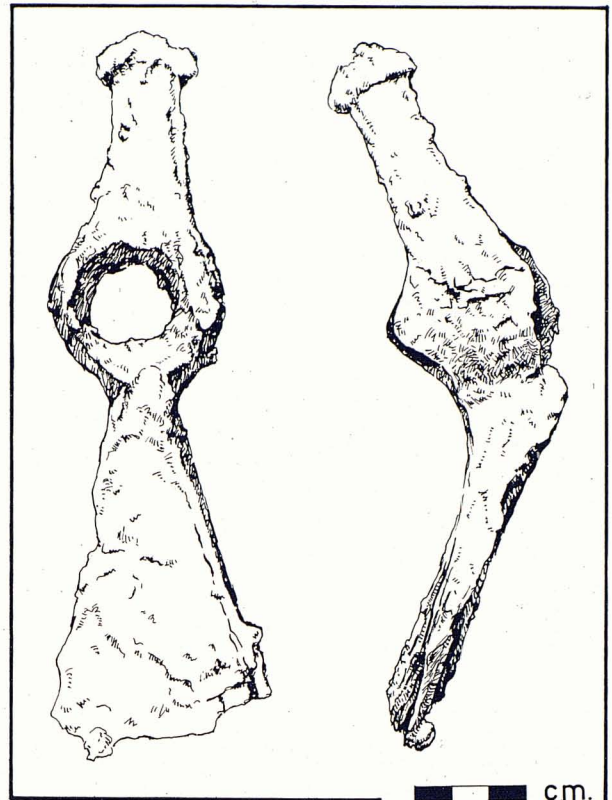


Figura 13

partir de la batalla de Porto Pi i del començament del setge de la Ciutat a mitjans de Setembre del 1229 el Pla degué tornà quedar sotmès al saqueig dels cristians.

Les circumstàncies són molt semblants en els dos casos, l'exèrcit musulmà resistint dins la Ciutat durant mesos, i el camp abandonat a una ocupació més o menys irregular per part dels invasors. Malgrat aquesta semblança nosaltres creim que hem de situar l'ocupació de la Cova dets Amagatalls dins el període final de l'Islam a Mallorca. Els arguments a favor d'aquesta tesi són pocs però contundents. Per primer tenim la presència de ceràmiques típicament almohades: les gerretes decorades amb bandes de manganès esgrafiades i verdancs de vidriat verd. No han estat citades a l'inventari de troballes perquè són materials que han sortit molt fragmentats. Com que els Almohades conquereixen Mallorca el 1203, tenim per a la seva època una durada de 26 anys, cosa que permetria, enc que no tenguèssim altra dada una acceptable precisió cronològica. Un altre argument de pes és el nombre de peces de valor que romangueren a la cova. És lògic pensar que si la cova s'hagués habitat en temps de la «creuada» esmentada, algú hagués pogut recuperar els objectes després de la retirada cristiana. A més el record de l'atac de 1115 podria haver afavorit el pensament de que l'estada seria prou llarga per justificar les obres.

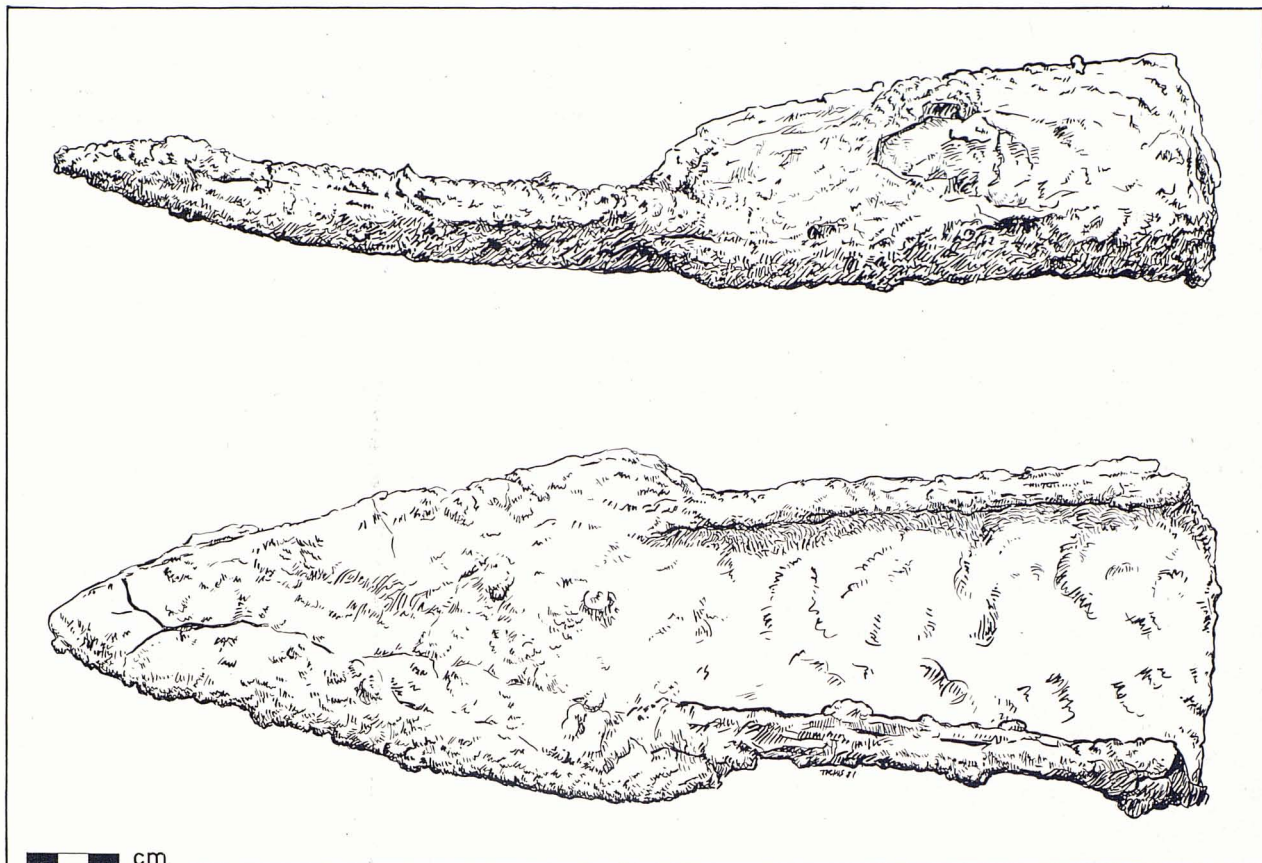


Figura 14

## Recopilació i conclusions

El nostre treball podria ésser fàcilment qualificat de prematur, ja que no està fet damunt un estudi complet del jaciment. Hem de considerar, emperò que l'objectiu pretès ha estat donar la primícia a la nostra publicació espeleològica d'unes importantíssimes troballes efectuades durant el treball de rutina de l'exploració d'una cavitat, treball que inclou el cercar restes arqueològiques. Per això mateix les troballes així fetes no se poden qualificar de «casuals», com repetidament se fa. Tanmateix el que hem presentat en aquestes planes es abastament important perquè la notícia porti dades, si no revolucionàries, si almenys cabdals per al coneixement del món Islàmic Balear, no massa sobrat de documents. A més d'això creim que l'estudi exhaustiu del jaciment dels Amagatalls escapa ja de l'àmbit espeleològic.

Per tant les conclusions tendeixen més que res a valorar el jaciment i l'importància de la informació que aportarà el seu estudi complet. Provisionalment doncs, i a l'espera d'aquestes conclusions són les següents:

1. Aquesta cova és el testimoni d'un fet històric, marginal si voleu, però d'una gran intensitat

humana: el drama d'uns musulmans mallorquins amagats esperant que passàs una greu amenaça que finalment acabà amb el seu poble. Si al final pogueren salvar la vida no ho sabem, el que és segur és que no salvaren el «tresor», que si bé no és tan important com els munts d'or i plata de que parlen les llegendes, per nosaltres no té preu. Aquí trobam clarament il·lustrat quelcom que ja intuïem feia molt de temps: l'ús generalitzat de les coves com a refugi per part dels musulmans, que explica el gran nombre de ceràmica que s'hi ha trobat.

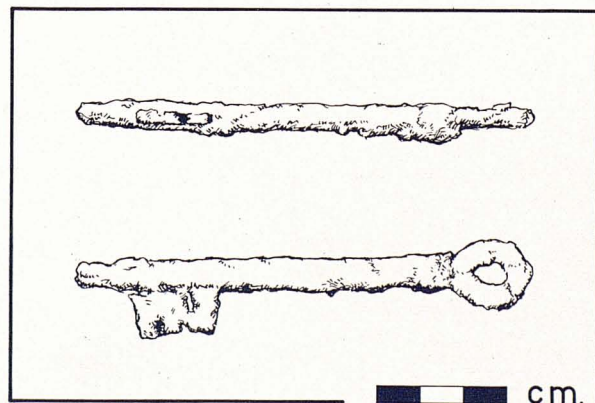


Figura 15

2. Les troballes són en la seva majoria material absolutament inèdit. L'ampolleta de vidre i les eines són objectes totalment desconeguts, almenys a Mallorca i segurament a tota Espanya. Aquestes eines ens informen de que entre els refugiats a més de camperols hi havia gent marinera. La peça més preciosa és una safra de reflex metàl·lic, que és absolutament única dins la seva època.

3. Ens trobam davant un jaciment tancat d'època almohade, i més concretament dels darrers dies de l'Islam a Mallorca, el 1229. Això ens permetrà datar amb tota seguretat una sèrie de tipus ceràmics, ajudant a clarificar el panorama de la sistematització de la ceràmica musulmana mallorquina.

4. Com a avenç d'això darrer, les ceràmiques que hem donat a conèixer plantegen una sèrie de problemes estilístics i cronològics interessants. Per una part trobam uns perfils que, entre els materials mallorquins coneguts, només els podem relacionar amb la cosa califal. Per altre banda el motiu almohade característic de corbes esgrafiades, el tenim aquí associat al reflex daurat, amb paral·lels en el Maghreb del segle XI.

## Epíleg

Tots els materials que s'han citat estan en poder del Museu de Mallorca entitat amb la col·laboració de la qual s'ha fet l'excavació del jaciment. Tant aquesta com l'elaboració del present treball no hauria estat possible sense l'ajuda inestimable del gran amic Frederic Soberats, a qui vòlem agrair com se mereix la seva constant col·laboració. Igualment hem de manifestar el nostre reconeixement a En Guillem Rosselló i a tots els companys de l'Speleo Club Mallorca, especialment a Jaume Rosselló i a Francesc Ruiz. No podem oblidar tampoc a Antoni Vallespir i a J. A. Encinas que va esser l'autor material d'una de les troballes més interessants.

## Bibliografia

- ALCOVER, A. M. (Jordi des Racó) (1976): «Rondaies Mallorquines» Tom V. pp. 58-61. *Editorial Moll*. Ciutat de Mallorca.
- JAUME I (edició de 1926): «Crònica» Tom I. pp. 110-114. *Editorial Barcino*. Barcelona.
- JENKINS, M. (1980): «Medieval maghribi luster-painted pottery» *Colloque de Valbonne*, 1978. *Edit. C.N.R.S.* pp. 335-342. Paris.
- LLUBIÀ, L. M. (1967): «Cerámica medieval española» *Nueva Colección Labor*. Edit. Labor. fig. 80. p. 67. Barcelona.
- ROSSELLÓ-BORDOY, G. (1978): «Ensayo de sistematización de la cerámica árabe en Mallorca» *Institut d'Estudis Baleàrics*. Diputació Provincial de Balears, Ciutat de Mallorca.
- TRIAS, M. (1979): «Nota prèvia a l'estudi de les ceràmiques de la Cova des Diners». *Eròdins*, 5-6, pp. 75-80. Ciutat de Mallorca.