

## DEMOGRAFIA DE LA COMARCA D'ARTA EN EL SEGLE XIX (1)

per Jaume Alzina Mestre.

### 1. INTRODUCCIO.

Per moltes raons la demografia, com a ciència, ha experimentat una ràpida evolució en els últims decennis, al mateix temps que s'han desenvolupat notablement els mètodes i tècniques d'anàlisi i d'elaboració d'aquelles dades necessàries per dur a terme les investigacions (2).

Als estudis de les poblacions domina el punt de vista numèric i estadístic, però és important recalcar que aquest no és exclusiu ni constitueix una fi en si mateix; es fa necessària la recerca de les explicacions i l'anàlisi de les causes que motiven els canvis demogràfics d'una societat. De fet les diferents variables que concorren a la comprensió dels estats i dels fets demogràfics són extremadament nombroses, per això, l'historiador no pot oblidar allò que les distintes branques de la investigació històrica poden aportar a la història demogràfica. En aquest sentit la demografia és una ciència multidisciplinària (3) i al mateix temps, amb els seus mètodes analítics, constitueix un punt de referència per a les cada dia més populars ciències socials (4).

El factor demogràfic no es troba isolat en el conjunt de la investigació històrica, ni tampoc el simple nombre d'hommes és suficient per certificar l'auge o decadència d'una societat. El que en definitiva interessa a l'historiador o demògraf és tenir un coneixement clar del que Pierre Vilar (5) assenyala com "la interacció contínua" de tots els elements del creixement i que "si l'augment demogràfic explica el creixement econòmic, també l'implica, almenys a llarg plaç".

Per tant l'evolució demogràfica d'una societat ha d'esser considerada com a factor i com a signe. Com a factor en tant que l'evolució d'una població repercuteix directament sobre la seva estructura social, i com a signe en quant que el balanç demogràfic, l'evolució de les taxes de mortalitat o natalitat, l'importància de les migracions, etc., venen determinades per uns condicionaments socials, econòmics i polítics.

A aquesta metodologia he intentat cenyir-me en el present estudi el qual té com a objectiu bàsic la reconstrucció de la demografia dels municipis d'Artà, Capdepera i Son Servera en el segle XIX, època prou suggestiva ja que per primera vegada la població d'aquesta comarca i també del total de l'illa aconsegueix sortir del seu estancament i experimenta un notable creixement quantitatiu que assenyala els inicis d'una demografia moderna.

Per a la confecció de les sèries estadístiques i gràfics que han permès l'esmentada recerca s'han utilitzat els llibres de registre de baptismes, defuncions i matrimonis dels respectius arxius parroquials i els de l'Arxiu Diocesà de Ciutat així com els primers censos oficials de 1.857, 1.860 i 1.877 que apareixen en aquest segle.

També hem de fer referència a dues fonts bàsiques pel coneixement de la distribució de la propietat rústica i que completen el marc socio-econòmic dins el qual es desenvolupa la història demogràfica dels tres municipis: es tracta del "Apeo" de 1.818 (6) i de l'Amillament de 1.864 (7).

Al mateix temps hem consultat tota la correspondència oficial dels arxius municipals d'Artà i Son Servera; les dades que sobre població ha publicat el Dr. Barceló Pons (8) i, d'aquest autor, les referides a agricultura de 1.860 (9), així com les de Urech Cifre (10) pel mateix any.

Si hom vol consultar les llargues sèries estadístiques en què m'he basat, les quals no he inclòs per raons d'espai, es pot acudir al tom segon de la meua Tesi de Llicenciatura, Facultat de Filosofia i Lletres de Ciutat, Departament de Geografia.

## 2. ANALISI DEMOGRAFICA.

L'anàlisi de l'evolució demogràfica (vegeu gràfics n. 1-4) en base als tres principals components (naixements, defuncions i matrimonis) determina les següents característiques:

1.- Una primera fase crítica que comprèn les dues primeres dècades del segle amb les crisis demogràfiques de 1.812-13 i 1.820.

a/ La primera —la crisi de subsistències de 1.812— afecta sobretot el poble d'Artà on els òbits superen els naixements a l'any 1.813, mentre que a Capdepera i Son Servera la intensitat és menor.

b/ Tanmateix serà l'any 1.820 quan es produirà la més greu crisi demogràfica de tot el segle XIX, amb un creixement natural completament negatiu, ocasionada per l'epidèmia de pesta bubònica que va afectar el conjunt de la Comarca, la qual determina una forta elevació de les defuncions.

2.- A partir de 1.822 i fins 1.840-46 es produeix una fase clarament expansiva en que els òbits se situen molt per davall de les concepcions. La distància que guarden les dues corbes determina un augment demogràfic més que considerable; excepció és Capdepera amb una remuntada de les defuncions dels anys 1.823-4, 1.829 i 1.834-5.

3.- Un tercer moment (1.847-59 amb una perllongació més atenuada fins 1.869) de fluctuacions importants a la corba de defuncions que mostra una sèrie d'alces força pronunciades a 1.847, 1.854-5, 1.859 i 1.868-9; al mateix temps els naixements registren un esfondrament des de 1.841 fins 1.854-5 per iniciar a partir de 1.856 una alça progressiva i continuada fins 1.870-72.

4.- 1.870-1.887: segona fase expansiva. El nombre d'òbits torna a baixar i guarda una distància important respecte dels naixements. La conseqüència és, evidentment, un excedent demogràfic.

5.- El darrer període, que comença a 1.888, assenyala els inicis de la crisi de finals de segle, amb una nova pujada de les defuncions, sobretot als anys 1.888, 1.892 i 1.896, a Artà i en menys intensitat Son Servera. Capdepera és novament l'excepció ja que des de 1.869 la corba dels òbits queda sempre per sota la de les concepcions.

A grans trets hom pot distingir dues grans fases clarament delimitades:

A/ La primera (1.800-1.821) presenta totes les característiques d'una demografia de les societats del "Antic Règim". Les fluctuacions entre defuncions i naixements són constants i les crisis demogràfiques es manifesten amb intensitat l'any 1.813 (crisi de subsistències) i sobretot a 1.820 (epidèmia de pesta bubònica) la qual determina una sobre-mortalitat d'efectes tan greus que avui en dia encara es recorden.

L'enfermetat que començà el 9 de maig de 1.820 amb la mort d'una dona a Son Servera, es propaga ràpidament (11) i malgrat les mesures de tipus sanitari (cordó militar) que es varen adoptar, les víctimes foren molt nombroses amb les conseqüents repercussions que això va tenir en el camp demogràfic (Vid. Taula 1).

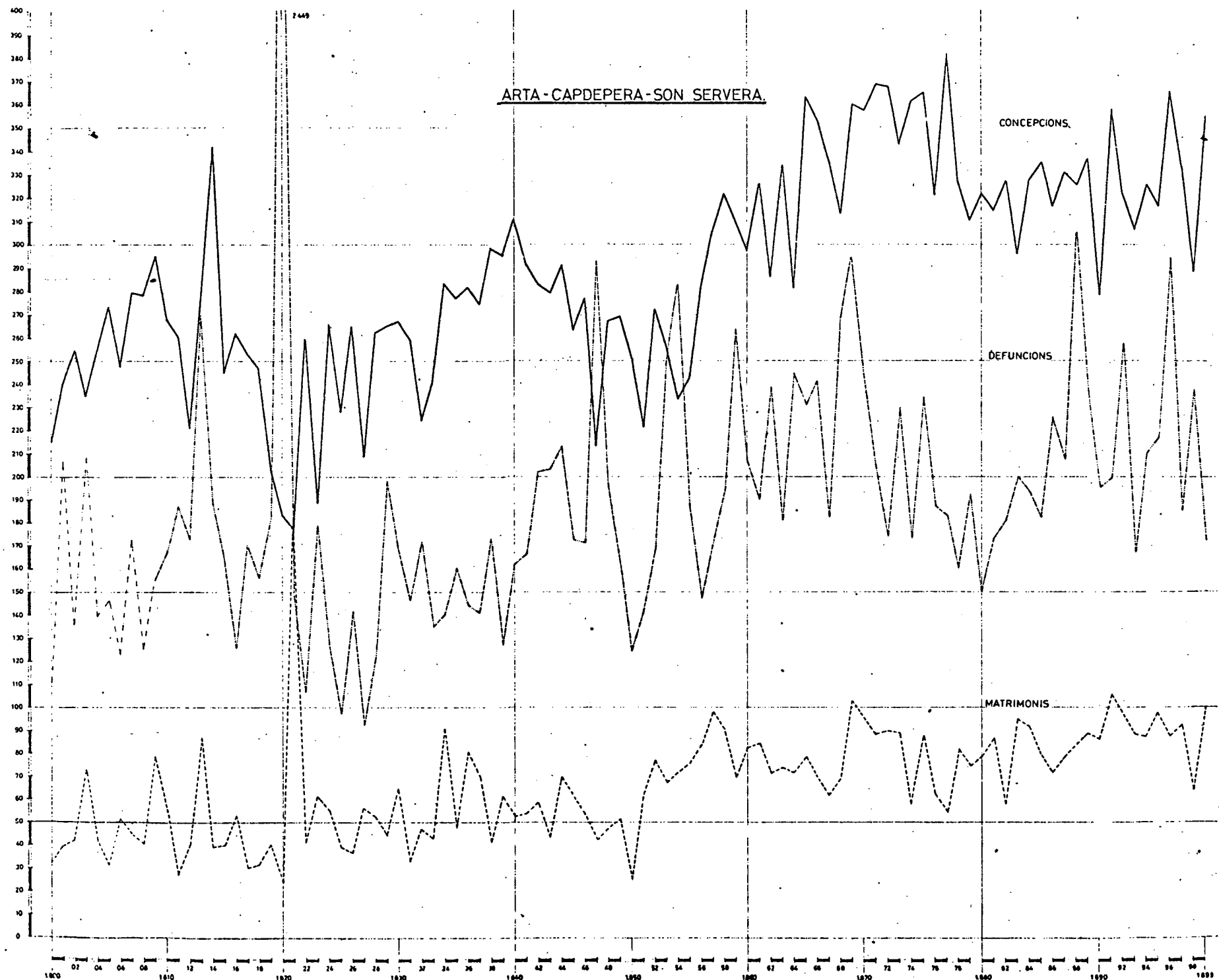
Hom conclueix que Son Servera fou el municipi més afectat amb una pèrdua de més de la meitat del total dels seus efectius, seguit d'Artà, i en darrer lloc Capdepera on les conseqüències de l'epidèmia, si bé foren negatives, no adquiriren la importància de les dues viles anteriors. La comarca va perdre més de 1/3 de la població.

Crec necessari assenyalar que seria excessivament simple considerar l'epidèmia com un factor aïllat causant de la sobre-mortalitat. Al contrari, el mal contagiós (que tantes vegades va sofrir la població mallorquina) es deu, i al mateix temps va precedir, a la sub-alimentació, la fam i la carestia de recursos alimenticis que debilitaven l'organisme i el feien més susceptible de contreure enfermetats. Conseqüentment la misèria econòmica es traduïa en misèria orgànica i l'enfermetat, agreujada per les crisis de subsistències ocasionava crisis demogràfiques. Així els pobles de la Comarca d'Artà tingueren, a l'any 1.820, la necessitat de combatre simultàniament la fam i la pesta, creixents ambdues a un mateix temps, el que explicaria la sobre-mortalitat d'aquest any (12).

Les conseqüències de la crisi foren greus, no solament per les considerables pèrdues de població que a la llarga es traduïen en les classes buides de la piràmide d'edats (la població eliminada deixava de reproduir-se), sinó també pel transtorn absolut de les activitats econòmiques que es va fer extensiu a tota l'illa ja que els cordons sanitaris que s'establiren als municipis, bé per prevenir-se de la pesta, bé per evitar la seva difusió, i que empraven gran nombre d'homes, returaren el desenvolupament normal dels treballs agrícoles i paralitzaren els intercanvis comercials (13).

B/ La segona fase que comença després de la gran depressió de 1.820 i que arriba fins als últims anys del segle vindrà caracteritzada per un creixement sostingut. Efectivament després de 1.821 l'atenuació progressiva de les crisis demogràfiques fa que les sobre-mortalitats catastròfiques perdin la intensitat i virulència dels segles anteriors. Els mecanismes que regulaven la demografia del "Antic Règim" comencen de forma lenta però irreversible a desmantellar-se establint una fase prèvia al creixement demogràfic modern.

A partir de la tercera dècada del XIX les corbes de concepcions i defuncions guarden una certa distància, major que abans, la qual conseqüència és, naturalment, un excedent demogràfic important que es tradueix en un augment, de la població només atenuat en dos moments: a meitat i a finals de segle.



A meitat de segle l'esfondrament dels naixements entre 1.845–55 i una sèrie de fluctuacions alcistes dels òbits en els anys 1846–7 i 1.854–5, motivades per dues crisis de subsistències (14), si bé returen el ritme expansiu de la fase anterior (1.821–44) tampoc suposen unes pèrdues demogràfiques massa greus. Per altra part, encara que l'increment del nombre de defuncions es perllongui clarament fins 1.869 les “crisis”, no tindran ja la importància de les dues precedents degut, sobretot, a la recuperació del ritme ascendent que inicien les concepcions des de 1.856. Cal resaltar el fet que, des d'aquesta data i fins 1.869, el conjunt de la comarca no registra cap moment de creixement negatiu. Més encara, la fase que li succeeix (1.870–1.887), caracteritzada per un descens, força pronunciat, dels òbits permet un gran augment de la població.

Per últim la interrupció de la fase de creixement que havia experimentat el sector agrícola des de 1.830–40 determina la crisi de finals de segle. Si en un principi –devers 1.872– l'economia de l'illa es veu beneficiada de la destrucció per la filoxera de les vinyes franceses (que ocasiona un augment de les exportacions dels nostres vins cap a aquell país), la darrera dècada del segle significa per a Mallorca una època crítica. En efecte, mentre a 1.891 França havia refet ja les seves vinyes, les nostres són ara les invadides. Tot això es veu agreujat per la competència dels Estats Units en el comerç antillà i la guerra colonial de 1.895 que paralitzaran completament l'activitat comercial. En conseqüència la producció disminueix, industrials i jornalers agrícoles es veuen afectats, la propietat rústica, gravada per nous impostos, perd valor i s'intensifica l'emigració cap a altres països (15).

L'evolució demogràfica dels tres municipis registra inequívocament els efectes de la crisi del sector agrícola; els naixements interrompen –a partir de 1.878– la tendència alcista de la fase anterior i la corba dels òbits s'eleva perillosament des de 1.887–88 a Artà i Son Servera. En el total de la Comarca s'aprecia, efectivament, una disminució del ritme expansiu que caracteritzà l'etapa anterior i, encara que no es doni cap moment de creixement negatiu, el corrent emigratòri és evident.

El balanç quantitatiu global del període en el conjunt dels tres pobles es pot veure a la Taula 2.

La població que a finals dels XVIII era de 5.471 persones passa a 11.320 a l'any 1.900, és a dir, se duplica al llarg del segle.

Analitzant els increments mitjos anuals hom destaca el de –0,8 o/oo entre 1.797–26, l'únic de signe negatiu ja que coincideix amb les crisis de principi de segle i més concretament amb la forta mortalitat de 1.820. Després la recuperació és immediata amb índexs de creixement elevats els quals arriben fins 1.887 on la desacceleració del ritme expansiu ve marcada per increments molt baixos con són els de 0,7 i 0,6 o/oo entre 1.887–97 i 1.897–1.900 respectivament. Per altra part la població total des de 1.887 a 1.900 tan sols augmenta en 106 persones, xifra molt feble que no s'explica únicament per la diferència entre naixements i defuncions sinó que està relacionada amb l'emigració, força pronunciada, de la darrera dècada.

### 3. VARIABLES DEMOGRAFQUES: NATALITAT I MORTALITAT.

Dins l'anàlisi del comportament de les variables natalitat-mortalitat adquireix gran importància l'estudi de les taxes. Aquestes presenten una primera dada assequible a qualsevol estudi de les poblacions –gràcies a la facilitat de càlcul– i, al mateix temps, permeten comparacions útils per comprendre certes situacions demogràfiques (16).

A la Taula 3 es veurà com les taxes brutes de natalitat mantenen –fins 1.877– uns valors realment elevats que oscil·len entre el 33 i 49 o/oo propis de les societats agrícoles (17), i només a partir d'aquesta data experimenten un considerable descens iniciant un canvi demogràfic que tanmateix no es produirà de forma definitiva fins el segle XX.

La mortalitat, per contra, presenta unes característiques molt distintes. A partir dels anys trenta es produirà un marcat descens dels percentatges els quals assoleixen llurs mínims a l'any 1.897 (16,37 o/oo).

Els índexs de mortalitat són realment baixos, extremadament, àdhuc per a l'època, i difícils d'explicar. Ara bé si establim comparacions es veu fàcilment com no hi ha disparitat entre aquests i els de la província sinó que més bé coincideixen perfectament: Així per exemple, pel període 1.797–1.840, Barceló Pons (19) determina una taxa de mortalitat per a l'illa en torn al 27 o/oo, mentre a la comarca d'Artà és del ordre del 26,39 ó 24,90 o/oo en 1.826 i 1.838 respectivament.

Durant 1.861–70 (20) la mortalitat de Balears era del 24,80 o/oo, xifra que també coincideix amb la del conjunt dels tres municipis la qual oscil·la entre 24,01 o/oo (1.860) i 24,26 o/oo (1.875).

A finals de segle, quan els índexs registren els valors més baixos (18,33, 18,45 i 16,37 per mil a 1.877, 1.887 i 1.897) el paral·lelisme amb les taxes de mortalitat de Balears (21): 17,25 o/oo a 1.897, o de Mallorca (22): 17,16 o/oo per el mateix any, és evident.

També les taxes de mortalitat infantil (23) i llur evolució manifesten grans similuts respecte a la mortalitat total (Vid. Taula 4).

En efecte, des de 1.825 els índexs són generalment inferiors a 170 o/oo i sobretot després de 1.879 la tendència a la baixa s'accentua encara més. Globalment els tres municipis només superen la taxa de 200 o/oo en quatre ocasions: 1.829 (219,69 o/oo), 1.847 (299,14 o/oo), 1.854 (232,36 o/oo) –aquestes dues darreres dates coincideixen amb les crisis de subsistències ja explicades essent els pobles més afectats Son Servera i Artà, mentre Capdepera no registra cap remuntada, sinó més bé un marcat descens– i 1.868 a on Capdepera és novament l'excepció.

#### 4. ELS FACTORS DE CREIXEMENT.

Es tracta ara d'explicar les causes que motiven la reducció del nombre de defuncions que, juntament amb els elevats percentatges de naixements, determinen l'augment demogràfic.

Aquí ens interessa, per damunt de tot, assenyalar aquells aspectes que constitueixen el marc sócio-econòmic en el qual es desenvolupa la demografia dels tres municipis. Molt concretament l'estructura de la propietat rústica i la força de treball.

En relació al primer punt es fa necessari recalcar que en el conjunt de la Comarca la propietat de la terra presenta un règim de grans extensions concentrades en mans d'un grup social minoritari que en base a una forta explotació de les classes camperoles (jornalers i petits propietaris) es beneficiava quasi exclusivament de l'apropiació de la renda de la terra.

Les dades de l'Amillament de 1.864 ho reflecteixen perfectament. Tant es així que per aquest any a Artà tan sols el 0,81 o/o i a Son Servera el 2,11 o/o dels propietaris tenien el 63,06 i el 73,28 o/o de l'extensió total dels respectius termes municipals. Mentre, els petits camperols, és a dir, aquells amb finques no superiors a l'hectàrea, que representaven als esmentats municipis el 48,88 o/o (Artà) i el 63,22 o/o (Son Servera), només les corresponia el 1,26 i 1,76 per cent de la terra.

Tanmateix la situació no ha variat gaire respecte a l'any 1.818 (24) ni tampoc, després d'un llarg procés de recerca, no hem pogut trobar manifestacions de canvis substancials dins la segona meitat de segle.

En conseqüència els jornalers (25) constituïen la capa social més sotmesa sense cap accés a la renda de la terra i, al no poder guanyar molt sovint un jornal necessari per a la seva subsistència, constituïen les víctimes més propícies, en anys de males collites, de la fam i de la misèria creant amples capes de pobres durant tota l'Edat Moderna mallorquina com ha demostrat J. Juan Vidal (26) i que encara en el segle XIX podem observar —si bé en menys intensitat— a la Comarca de Llevant a través de les cites que s'exposen a continuació:

— “Apurado y triste estado en que se hallan los vecinos pertenecientes a la clase jornalera, a causa de la extraordinaria sequía”.

A.M.A. Correspondència Oficial. 20 Abril 1.846.

— Comunicació del Batle d'Artà a la qual assenyala que “en esta Villa hay 180 pobres...; que hay 600 personas que padecen hambre con motivo del bajo jornal que se gana y el alto precio de los comestibles”.

A.M.A. Correspondència Oficial. 21 Març 1.847.

— “Número de pobres socorridos (a Artà) en el año económico de 1.866 a 67: 105”.

A.M.A. Correspondència Oficial. 25 Octubre 1.867.

— Testimoni de l'Ajuntament d'Artà que “patentiza la situación deplorable en que se encuentra este pueblo. Los pobres jornaleros que hasta el presente habían podido arrastrar sus necesidades se ven ya sumidos bajo su peso, y sin fuerzas y desalentados ven ya en el umbral de sus puertas la desaterradora miseria”.

A.M.A. Correspondència Oficial. 19 Decembre 1.867.

Per altra part una sèrie d'elements (poca qualitat del terreny, irregularitats pluviomètriques, baix nivell tècnic, etc.) tampoc permeteren una rendabilitat elevada de les terres, dedicades quasi exclusivament als cereals, els quals resultaven àdhuc insuficients per a l'abastament local. Només el cultiu de l'olivera permetia una exportació d'oli cap a altres punts de l'illa.

En quant a la introducció de nous cultius que, com l'ametller, poguessin desplaçar els cereals, és un fet que només adquireix importància a principis del segle XX. Tan sols el cultiu de la patata del qual ja en tenim notícies el 1.838, i que es destinava exclusivament al consum familiar, hagués pogut significar un canvi important en les formes d'alimentació (27).

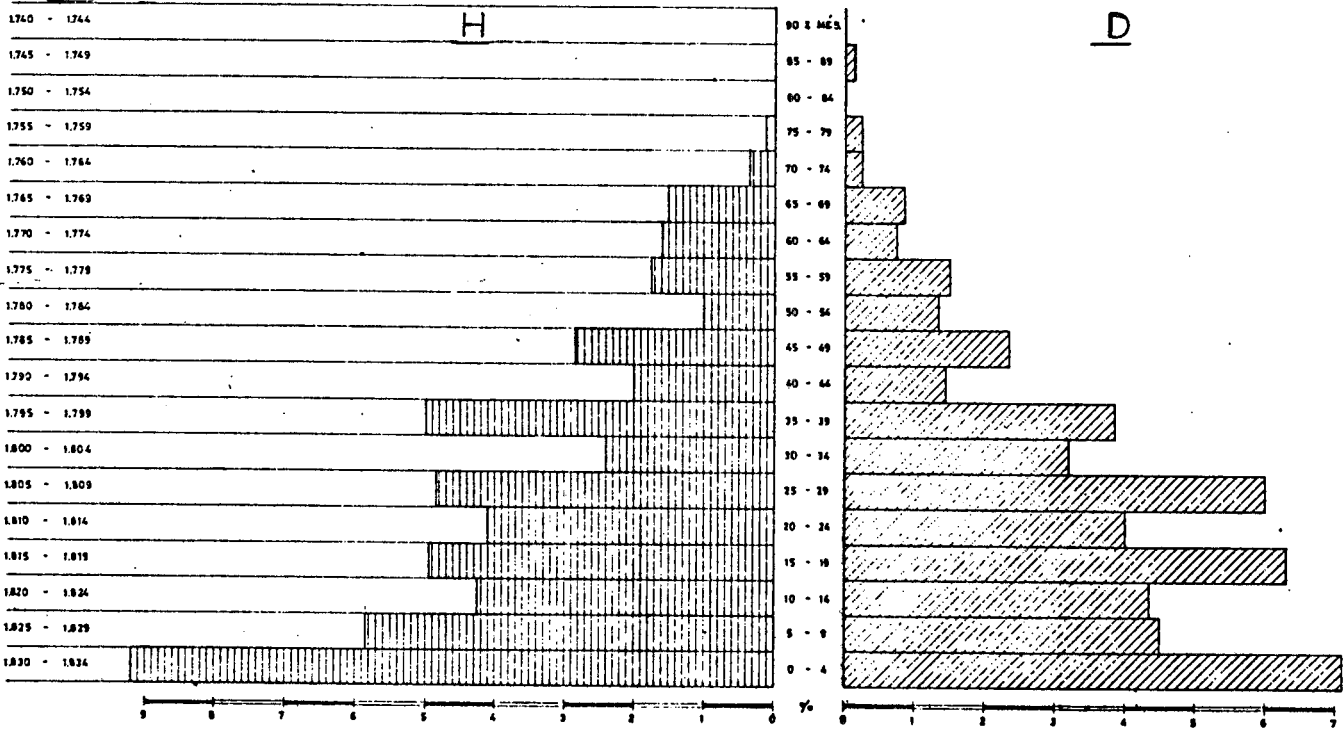
Hom conclourà que el creixement demogràfic de la Comarca no es dona gràcies a profundes transformacions a l'estructura econòmica interna dels tres municipis, sinó que inicialment només s'explicaria recorrent a factors de tipus extern comuns a tota l'illa com són el resorgiment econòmic que experimenta Mallorca a la dècada de 1.830—40, una vegada que ha acabat la guerra colonial —i que es manifesta en un augment de la producció industrial tèxtil; un progrés en els mitjans de comunicació (línia de ferrocarril Palma-Inca i Palma-Manacor); i, sobretot, una major activitat comercial amb l'exterior, amb la qual desapareix la imposició tradicional de cultius com el cereal—, i a la intruducció d'una mínima higiene a la vida corrent, o a la aplicació dels descobriments mèdics (preventius, com les vacunes) que representen un pas important en la lluita i prevenció de moltes enfermetats infeccioses.

Vull recalcar aquest darrer aspecte (el sanitari), de gran transcendència, si es té en compte que, en el segle XIX, per primera vegada les autoritats locals i provincials adopten constantement mesures d'aquest tipus:

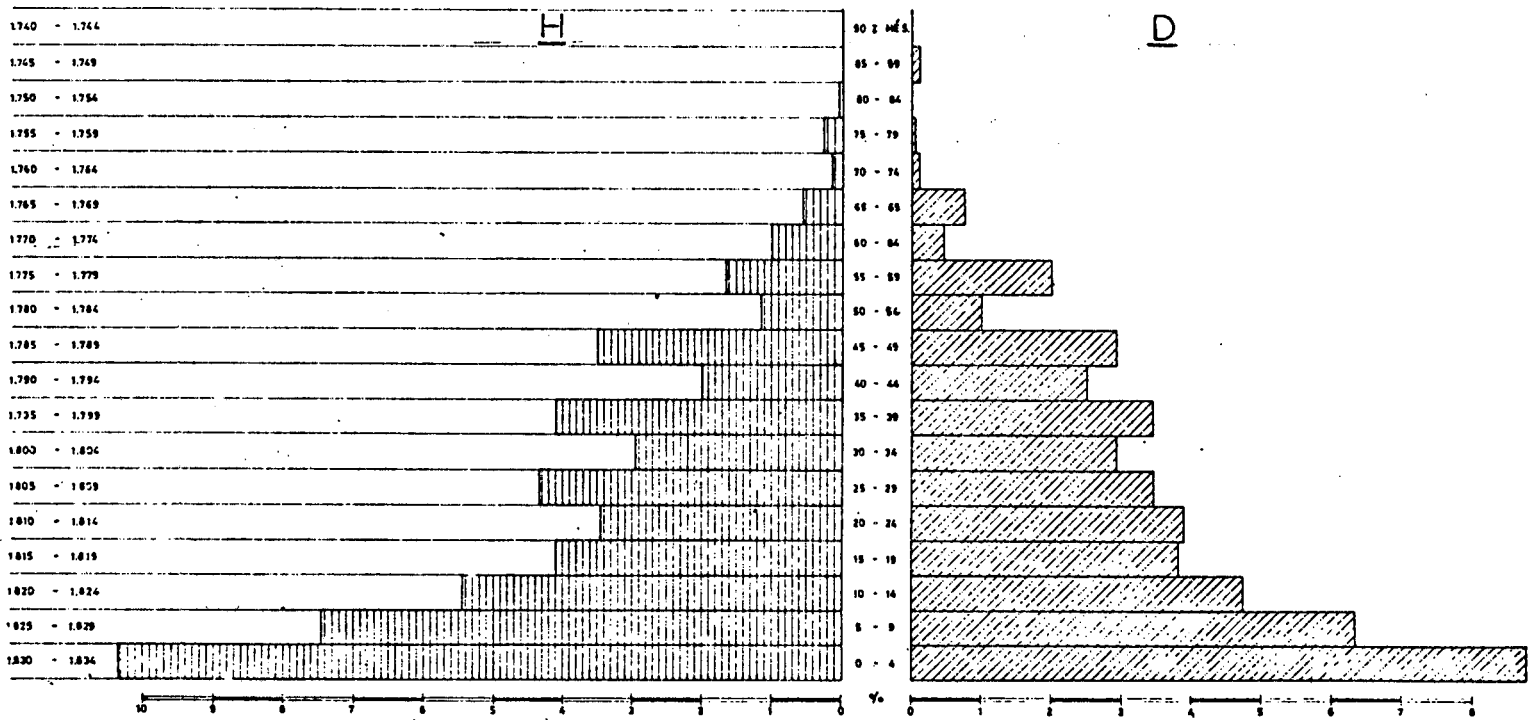
— “... por el primer correo de cada mes remitiran los alcaldes de todos los pueblos el estado sanitario correspondiente al (mes) anterior...”

A.M.A. Correspondència Oficial. 17 Agost 1.864.

CAPDEPERA. 1834.

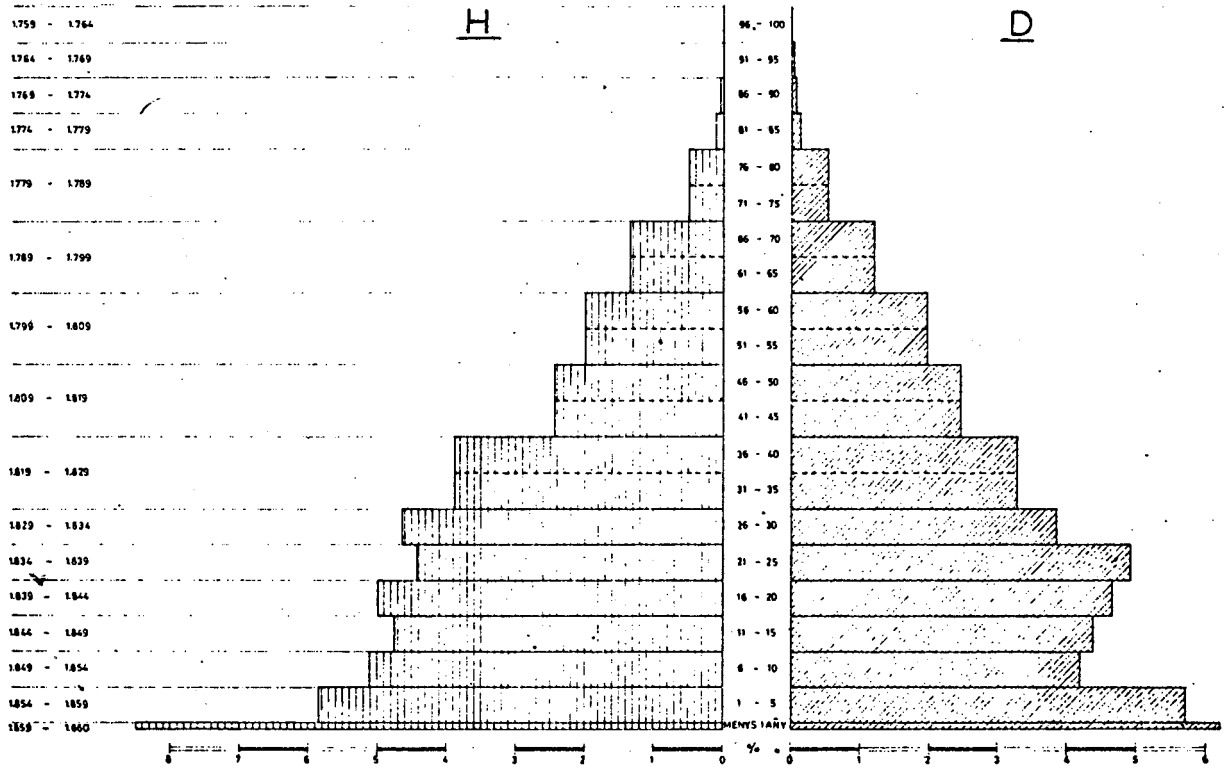


SON SERVERA. 1834.



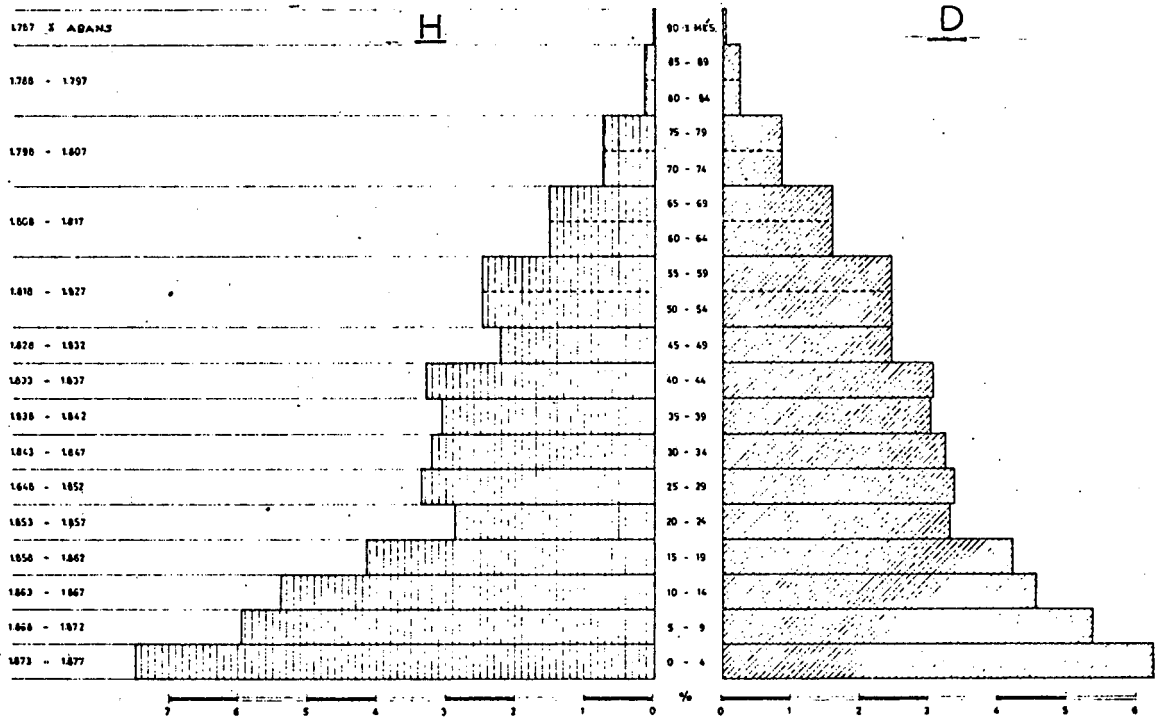
Serie nº 4

ARTÀ-CAPDEPERA-SON SERVERA. 1860



Serie nº 5

ARTÀ-CAPDEPERA-SON SERVERA. 1877.



— “... se servirá V. hacer comprender á los titulares de este distrito que su deber es pasar al domicilio de las familias pobres á fin de inducirles á la vacunación y revacunación que practicarán sin descanso con el objeto de armar a todos con tal eficaz preservativo...”

A.M.A. Correspondència Oficial. 4 Agost 1.868.

— “Esta junta municipal de sanidad ha examinado las condiciones higienicas de la sociedad y en reunion de ayer acordó se diga á V. que el estado general sanitario de la poblacion es altamente satisfactorio pudiendose afirmar que las enfermedades reinantes de poca gravedad las mas, van disminuyendo y siendo raros los casos de mortalidad.”

A.M.A. Correspondència Oficial. 14 Març 1.879.

— “... tengo el honor de participarle que la Junta de Sanidad ha adoptado varias medidas de precaución; tales como la compra de varias instancias desinfectantes, el arreglo y limpieza de estercoleros, letrinas, torrentes y charcos. Esta alcaldía ha publicado algunos bandos para que el vecindario cumpla exactamente cuantas medidas quedan anteriormente indicadas”.

A.M.A. Correspondència Oficial. 21 Juliol 1.884.

En definitiva hom comprendrà la importància que tenen les precaucions sanitàries dins el procés demogràfic esmentat.

## 5. EL BALANÇ DEMOGRAFIC.

Pel conjunt de Comarca el balanç demogràfic del XIX es pot veure a la Taula 5. Cal assenyalar, en primer lloc, que la disminució progressiva de les taxes de mortalitat, juntament amb la persistència d'uns elevats índexs de natalitat permeten un creixement vegetatiu important a partir de 1.827.

Malgrat això, l'existència d'un gran nombre de saldos migratoris negatius origina unes pèrdues demogràfiques les quals repercuissions, en les taxes de creixement absolut, són evidents sobretot a 1.827-29 (la més alta de tot el període) i a finals de segle, a partir de 1.888.

Resulta impossible saber de moment la direcció del corrent emigratori abans de 1.878. A partir d'aquesta data el fenomen migratori de signe negatiu es dirigeix fonamentalment als països d'Amèrica Llatina i es veu afavorit per la crisi que sofreix l'economia mallorquina en els últims anys del vuitcents i per tota una sèrie de disposicions emigratòries de la legislació espanyola que successivament eliminen els obstacles que abans s'hi oposaven (28). Tot això determina que els índexs de creixement absolut de 1.888-97 (0,73 o/oo) i 1.898-99 (1,01 o/oo) siguin els més baixos de tot el període.

## 6. COMPOSICIO PER SEXE I EDAT: PIRAMIDES DE POBLACIO.

Les piràmides obtingudes del any 1.834 (29) (vegeu gràfics n. 5-6) reflecteixen encara una població típica del “Antic Régim”: una base ampla que ve caracteritzada per la forta natalitat; una disminució ràpida cap a la cúspide que indica les contínues pèrdues degut a l'elevada mortalitat i una sèrie de profundes osques (classes buides) com a causa de les sobre-mortalitats. En aquest sentit hom destaca la desnatalitat produïda per les crisis de 1.813 i 1.820 que afecta a les generacions de 1.810-14 i 1.820-24 respectivament. El vèrtex és molt reduït i assenyala una esperança de vida baixa. (Vid. Taula 6).

Els percentages mostren una població jove.

Les piràmides de 1.857 i 1.860 (gràfics n. 7-8) presenten unes similituds entre elles i unes diferències notables respecte a les anteriors: la base és més estreta, mentre la forma general, més plena, reflecteix la progressiva reducció de les grans mortalitats. La població ha envellit (Taula 7) en el sentit que la proporció d'elements joves és menor que a 1.834 i que, per tant, és major la importància relativa dels considerats vells.

La piràmide de 1.877 (gràfic n. 9) expressa una situació demogràfica segons la qual l'esperança de vida és major que el 1.857-60 i això provoca un augment en la proporció de persones de més de seixanta anys (10,23 o/o).

## 7. CONCLUSIONS.

Aquestes es poden resumir com segueix:

1. Durant el primer terç del segle la Comarca presenta encara totes les característiques de la demografia antiga: una elevada taxa de mortalitat ordinària i l'aparició d'una sèrie de mortalitats extraordinàries determinen un dèbil creixement de la població.
2. L'atenuació de les crisis demogràfiques i la pèrdua de la intensitat de les sobre-mortalitats catastròfiques a partir de 1.821; la



progressiva reducció de la mortalitat ordinària després de 1.830, juntament amb la persistència d'uns elevats índexs de natalitat, possibiliten un considerable excedent demogràfic i, conseqüentment, un important creixement vegetatiu el qual inaugura la transició al règim demogràfic modern.

3. L'existència d'un cert nombre de saldos migratoris negatius causa unes pèrdues demogràfiques les quals repercussions a les taxes de creixement absolut són evidents sobretot a finals de segle, a partir de 1.887.

4. Les piràmides d'edats obtingudes reflecteixen des de 1.857 una tendència a l'envelliment com a conseqüència del procés abans esmentat.

5. Per últim cal assenyalar que al llarg de la nostra recerca hem intentat establir el context socio-econòmic dins el qual es desenvolupen els fets demogràfics. Amb tot i amb això l'estat actual de la investigació no permet precisar amb certesa les causes que originen la reducció de la mortalitat.

Per altra part és evident que:

—L'augment demogràfic que aquí hem observat no és exclusiu de la Comarca estudiada, sinó que es dona a la majoria dels municipis de l'illa.

—Als tres municipis, l'estructura de la propietat rústica gairebé no es modifica durant el vuit-cents. Caldria, però, haver analitzat més profundament els possibles canvis en les relacions socials.

—No es poden menysprear les mesures sanitàries que progressivament es varen adoptar, ni tampoc els nous factors de tipus econòmic que ara concorren pel conjunt de l'illa.

## NOTES

1. Resum de la Tesi de Llicenciatura de l'autor dirigida pel Dr. B. Barceló Pons i llegida a la Facultat de Filosofia i Lletres de Ciutat el mes de juny de 1.978.
2. Els dos grans corrents metodològics de la investigació en demografia històrica es poden veure a l'article de M. LIVI BACCI: *Una disciplina en rápido desarrollo: la demografía histórica*. Quaderni Storici. Maig-agost, 1.971, n. 17, pag. 279-298.
3. CLAVAL, GRANOTIER, OIZON, PRESSAT: *Population et Démographie*. L. Larousse. Paris 1.976, pag. 45-6.
4. LIVI BACCI, M.: op. cit.
5. *Crecimiento y desarrollo*. Barcelona, Ariel, 1.974, pag. 38-9.
6. A.M.A. 2 vols. Abraça els tres pobles.
7. No hem pogut localitzar el corresponent a Capdepera.
8. BARCELO PONS, B.: *Evolución de la población en los municipios de la Isla de Mallorca*. B.C.O.C.I.N. de Palma, 1.962, n. 637, pag. 251-2.
9. Idem: *Extensión y distribución de la tierra cultivada e inculta en la Isla de Mallorca en 1.860*. B.C.O.C.I.N. de Palma, 1.962, n. 636, pag. 198.
10. *Estudios sobre la riqueza territorial de las Islas Baleares dedicados a las Cortes Constituyentes*. Imp. Guasp, Palma, 1.869.
11. El Dr. Llitesas escriu referent a Son Servera: "Desde el 1 al 2 de Junio cundió la enfermedad por todas partes con lo cual aumentó el terror y la confusión, se presentó el desorden con el aspecto más horroroso, abundó el contagio de modo que segun escribí á un amigo el 5 ya no había calle ni quasi familia que no estuviese salpicada, habiendo fallecido en mi concepto más de ciento cincuenta personas" (...) "y que desde el 15 de Mayo hasta el 8 del citado Junio el número de muertos ascendía a cuatrocientos". *Breves apuntes sobre las enfermedades que se manifestaron en Son Servera a principios de Mayo de 1.820 presentados á la Junta Superior de Sanidad*. Palma, Felipe Guasp, 1.821, pag. 7-9.
12. El Dr. PASCUAL víctima del contagi va anotar referent a Son Servera: "La pasión y debilidad de aquellos moradores por escasez de alimentos, fueron causas poderosísimas de los grandes estragos de la peste", cit. por ENSEÑAT y ESCALAS en *Discursos leídos en la inauguración de las sesiones anuales de la Academia de Cirugía de Palma de Mallorca en 1.880*. Palma, Guasp, 1.880, pag. 53.  
També SERVERA NEBOT afirma en relació als anys anteriors a 1.820: "La extremada sequía (...) malogrando las cosechas, que han sido nulas, y los continuos y crecidos sacrificios tributarios exigidos por atenciones nacionales desde principios de la guerra de la independencia, plasmados en nuevos impuestos sumados a los anteriores, y con intercalaciones de repartos extraordinarios, han creado un estado de extrema penuria en los contribuyentes y en los fondos públicos (...).  
Se atraviesa un período de extremada miseria. El agro local no ha producido, los comestibles, todos de importación están caros y escasean; y como el pueblo es muy pobre, la alimentación es insuficiente".  
*La Peste Bubónica en Son Servera (1.820)*, Artà, Imp. La Actividad, 1.932, pag. 11.
13. BARCELO PONS, B.: *El siglo XIX a Mallorca*. Obra Cultural Balear. Monografies n. 1. Ciutat de Mallorca, Gràfiques Miramar, 1.964, pag. 11 i 15-16.
14. "...Debo manifestarle que en esta Villa hay 180 pobres, que hay una casa de beneficencia que ayuda á la subsistencia de estos con 4 (sueños) semanales, que hay 600 personas que padecen hambre con motivo del bajo jornal que se gana y el alto precio de los comestibles. Que en este pueblo no hay ningún recurso para establecer sopa económica porque no hay granos ni legumbres ni fondos para enviar á esa Capital á com-

prarla". A.M.A. Comunicació del Batle d'Artà (21 de Març de 1.847) al "Gobierno Superior Político de las Baleares". Correspondència Oficial anys 1.847-50.

"La mala cosecha de cereales de este año y las muchísimas enfermedades que se experimentan en este distrito desde principios del estío, han llamado la caridad de estos pudientes á favor de los muchos necesitados de este pueblo". A.M.A. Comunicació del Ajuntament (29 d'Octubre de 1.853). Correspondència Oficial anys 1.850-3.

Els tres municipis perden 79 persones a l'any 1.847 i 50 a 1.854.

15. BARCELO PONS, B.: op. cit. pag. 29-30.
16. PRESSAT, R.: *El análisis demográfico. Métodos, resultados, aplicaciones*. México, Fondo de Cultura Económica. 1.973, pag. 71.
17. CIPOLLA, C.M.: *Historia económica de la población mundial*. Ed. Universitaria. Buenos Aires, 1.964, pag. 72.
18. La dependència administrativa de Capdepera respecte d'Artà en aquest any no permet calcular les taxes individualment ja que el cens de població dóna les xifres en conjunt, sense especificar.
19. BARCELO PONS, B.: op. cit. pag. 19.
20. *Ibídem* pag. 24-5.
21. B.S.A.L. Tom VIII, pag. 36.
22. *Ibídem* pag. 212.
23. Les taxes de mortalitat infantil s'han elaborat pel mètode de la "mitja ponderada". Vegeu R. PRESSAT op. cit. pag. 65-6.
24. Si es vol obtenir informació més detallada de les dades del "Apeo" de 1.818 i de l'Amillament de 1.864 es pot acudir al Tom I, capítol 4 de la meua Tesi de Llicenciatura.
25. La comunicació del Ajuntament d'Artà el 8 d'Abril de 1.846 reflecteix la importància i deplorable situació d'aquest grup social:  
"Según el empadronamiento formado a principios de este año hay en Artá 893 vecinos de los cuales 10 o 12 solamente pueden vivir del producto de sus bienes pero trabajando personalmente en ellos diariamente, sobre 200 que viven de arriendos o parcerías trabajando como jornaleros, y los demás que todos son simples jornaleros, ... habiendo más de 20 grandes propietarios vecinos de la Capital y algún otro pueblo ... En una palabra, M.I.S. la gran mayoría de Artá se compone de jornaleros cuyo sustento ordinario es de pan moreno y legumbres pudiendo decir que el consumo de carne está reducido a los enfermos y el vino a los convalecientes". A.M.A. Correspondència Oficial. Any 1.846.
26. Las crisis agrarias y la sociedad en Mallorca durante la Edad Moderna. Mayurqa n. 16. Facultat de Filosofia i Lletres. Ciutat, juliol-dецembre 1.976, pag. 95.
27. "Algunos labradores de esta villa han provado de cultivar la patata en grande, unos con mediano exito y otros desgraciado, y siendo un artículo del que con dificultad puede desprenderse el cosechero por falta de compradores; y por su bajo precio que no sufraga apenas para los gastos del cultivo, no ha tenido este incremento en este distrito; generalmente se cultiva en pequeñas porciones y para el consumo propio de los mismos cultivadores..." A.M.S.S. Correspondència Oficial anys 1.837-55. Comunicació del Batle de Son Servera al Govern Superior Polític de la Província el 18 de Març de 1.838.
28. NADAL, J.: *La población española (siglos XVI-XX)*. Barcelona, Ariel, 1.973. Pag. 180-2.
29. Elaborades en base a les dades del *Censo General de Población del 31 de Diciembre de 1.834*. A.H.M. D-830.
30. Entre 0 i 14 anys (joves); entre 15 i 59 (Adults); més de 59 anys (vells).

## SIGLES UTILITZADES

A.H.M.: Arxiu Històric de Mallorca.

A.M.A.: Archiu Municipal d'Artà.

A.M.S.S.: Archiu Municipal de Son Servera.

B.C.O.C.I.N.: Bolletí de la Càmera Oficial de Comerç Indústria i Navegació.

B.S.A.L.: Bolletí de la Societat Arqueològica Luliana.

Taula 1

## LA MORTALITAT A LA COMARCA D'ARTA EN 1.820.

	Població	Naixements	Defuncions	C. Natural
Son Servera	1.684	41	1.088	-1.047
Artà	3.626	112	1.191	-1.079
Capdepera	1.179	30	152	- 122
<b>TOTALS</b>	<b>6.489</b>	<b>183</b>	<b>2.431</b>	<b>-2.248</b>

	Taxa Natalitat	Taxa Mortalitat	Taxa C. Vegetatiu	
Son Servera	24,34	646,08	-621,74	
Artà	30,88	328,46	-297,58	(en tants
Capdepera	25,44	128,92	-103,48	per 1.000)
<b>TOTALS</b>	<b>28,20</b>	<b>374,63</b>	<b>-346,43</b>	

Font: Elaboració personal.

Taula 2

## EVOLUCIO DE LA POBLACIO (TOTAL ARTA, CAPDEPERA I SON SERVERA.)

ANYS	POBLACIO	INCREMENT INTERCENSAL		INCREMENT MIG ANUAL	
		N.	o/o	N. anys	o/oo
1.797	5.471	-	-	-	-
1.826	5.342	-129	-2,35	29	-0,8
1.829	5.360	18	0,33	3	1,1
1.838	6.906	1.546	28,84	9	32,0
1.840	7.182	276	3,99	2	19,9
1.845	7.416	234	3,25	5	6,5
1.852	8.029	613	8,26	7	11,8
1.857	8.275	426	3,06	5	6,1
1.860	8.579	304	3,67	3	12,2
1.875	9.644	1.065	12,41	15	8,2
1.877	9.980	336	3,48	2	17,4
1.887	11.214	1.234	12,36	10	12,3
1.897	11.297	83	0,74	10	0,7
1.900	11.320	23	0,20	3	0,6

Font: Elaboració personal.

Taula 3

## EVOLUCIO DE LES TAXES DE NATALITAT I MORTALITAT (o/oo).

ANYS	ARTA		CAPDEPERA		SON SERVERA		TOTAL	
	T.N.	T.M.	T.N.	T.M.	T.N.	T.M.	T.N.	T.M.
1.826	-	-	-	-	-	-	49,41	26,39
1.829	-	-	-	-	-	-	49,44	36,94
1.838	43,51	27,22	38,61	21,62	45,57	22,52	43,15	24,90
1.840	-	-	-	-	-	-	43,16	22,52
1.845	37,74	19,74	32,48	17,27	33,02	34,55	35,46	23,19
1.852	38,26	20,87	31,13	15,87	26,92	25,01	33,87	20,92
1.857	33,57	21,52	(18)		47,31	17,56	36,97	20,54
1.860	36,46	27,62	28,88	20,79	35,23	18,97	34,61	24,01
1.875	39,41	26,47	34,08	17,50	37,92	25,70	37,84	24,26
1.877	43,94	23,72	24,75	11,33	39,52	13,85	38,27	18,33
1.887	29,35	16,46	24,83	16,81	34,39	24,40	29,51	18,45
1.897	28,90	19,27	28,40	10,19	32,12	16,42	29,56	16,37

Font: Elaboració personal.

Taula 4

## EVOLUCIO DE LES TAXES DE MORTALITAT INFANTIL o/oo.

ANYS	ARTA	CAPDEPERA	SON SERVERA	TOTAL
1.825	103,70	78,94	106,06	100,00
1.827	76,33	62,50	129,03	88,49
1.828	64,28	55,55	121,21	77,86
1.829	230,76	243,90	181,81	219,69
1.830	178,80	166,66	181,81	176,69
1.832	124,08	138,88	145,16	131,91
1.838	153,84	137,25	98,76	134,48
1.839	90,36	148,93	134,14	111,86
1.840	140,24	133,33	150,00	140,98
1.842	173,91	229,16	65,78	154,38
1.846	141,89	102,04	135,13	132,35
1.847	311,11	44,44	481,48	299,14
1.851	116,78	78,94	218,18	134,19
1.852	157,89	152,17	178,57	160,78
1.854	269,23	68,18	272,72	232,36
1.859	216,66	134,61	175,00	192,30
1.860	194,11	160,00	139,24	173,33
1.861	158,19	160,71	111,11	146,03
1.863	147,05	100,00	134,02	135,64
1.867	124,32	117,64	162,79	132,35
1.868	208,52	68,49	394,59	225,00
1.870	175,87	126,76	172,41	164,80
1.875	115,00	152,77	142,85	129,47
1.879	91,42	16,39	88,60	76,19
1.881	87,71	16,12	144,57	88,60
1.883	83,33	135,59	134,24	107,84
1.885	57,80	84,50	114,94	78,31
1.886	144,44	80,64	113,92	124,22
1.889	128,49	32,25	131,86	111,11
1.893	98,15	76,92	24,39	73,95
1.897	54,34	14,08	89,88	55,23
1.898	82,80	98,36	188,23	115,13

Font: Elaboració personal.

Taula 5

## BALANÇ DEMOGRAFIC

## TOTAL ARTA, CAPDEPERA, SON SERVERA

## XIFRES ABSOLUTES

Període	Naixements	Defuncions	C. Natural	Saldo Migratori (-)	C. Absolut
1.827-29	735	412	323	-305	18
1.830-38	2.405	1.378	1.027	+519	1.546
1.839-40	605	289	316	-40	276
1.841-45	1.407	956	451	-217	234
1.846-52	1.770	1.252	518	+95	613
1.853-57	1.320	1.034	286	-40	246
1.858-60	926	662	264	+40	304
1.861-75	5.108	3.319	1.789	-724	1.065
1.876-77	703	370	333	+3	336
1.878-87	3.205	1.863	1.324	-108	1.234
1.888-97	3.268	2.264	1.004	-921	83
1.898-99	744	410	334	-311	23

## TAXES MITGES ANUALS o/oo

1.827-29	45,78	25,60	20,18	-19,06	1,12
1.830-38	43,57	24,96	18,61	+9,39	28,00
1.839-40	42,94	20,51	22,43	-2,84	19,59
1.841-45	38,55	26,19	12,36	-5,95	6,41
1.846-52	32,74	23,16	9,58	+1,76	11,34
1.853-57	32,38	25,36	7,02	-0,99	6,03
1.858-60	36,62	26,18	10,44	+1,58	12,02
1.861-75	37,37	24,28	13,09	-5,30	7,79
1.876-77	35,82	18,85	16,97	+0,15	17,12
1.878-87	30,24	17,58	12,66	-1,02	11,64
1.888-97	29,03	20,11	8,92	-8,19	0,73
1.898-99	32,89	18,12	14,77	-13,76	1,01

Font: Elaboració personal.

Taula 6

## COMPOSICIO DE LA POBLACIO PER GRUPS D'EDAT A 1.834 (o/o).

	Joves	Adults	Vells (30)
CAPDEPERA	35,32	58,91	5,77
SON SERVERA	43,05	55,37	3,58
<b>TOTAL</b>	<b>39,83</b>	<b>55,68</b>	<b>4,49</b>

Taula 7

## COMPOSICIO DE LA POBLACIO PER GRUPS D'EDAT (o/o).

	Joves	Adults	Vells
Any 1.857	33,43	59,71	6,86
Any 1.860	32,91	59,54	7,55
Any 1.877	35,05	54,72	10,23

Font: Elaboració personal.