

TRABAJOS DE GEOGRAFIA

JAUME SUAU PUIG

DEMOGRAFIA RURAL MALLORQUINA
DEL SIGLE XVII

Nº 32

DEPARTAMENTO DE GEOGRAFIA
FACULTAD DE FILOSOFIA Y LETRAS
PALMA DE MALLORCA

Separata de
MAYURQA,
Miscelánea de Estudios Humanísticos
1976, vol. 16

Depósito Legal P.M. 911 - 1969 (Separata)
Imprenta Politécnica
Troncoso, 3, Palma de Mallorca

Demografia rural mallorquina del segle XVIII

per JAUME SUAU PUIG

El present treball té com a objectiu l'estudi de la demografia rural mallorquina del segle XVIII.

En el seu plantejament inicial formava part de l'intent d'elaboració d'un model capaç d'explicar els caires essencials de la formació social mallorquina en aquell segle (Memòria de llicenciatura llegida a la Universitat Central de Barcelona, octubre de 1975).

He d'expressar el meu agraïment al professor B. Barceló, per la seva amabilitat en deixar-me consultar el material demogràfic de l'enquesta que, sota la seva direcció, duu a terme el Departament de Geografia de la Facultat de Ciutat.

L'esmentada recerca té uns objectius prou ambiciosos: la reconstitució de la demografia mallorquina, des de començaments del segle XVI fins a mitjans del segle XIX, moment en què apareixen els primers censos oficials, basant-se en els registres parroquials, tant els centralitzats a l'Arxiu Diocesà, com els continguts als arxius parroquials.

D'aquestes sèries he utilitzat les dades posteriors a 1800 i els naixaments de Campanet. Les defuncions, concepcions i matrimonis, anteriors a 1800, els he extret personalment de l'Arxiu Diocesà, excepció feta del de Petra, en què he acudit a l'arxiu parroquial del poble.

Aprofit per donar les gràcies a Fc. Sevillano, a J. Rosselló, a J. Servera, a P. Xamena i R. Rosselló, per les seves ajudes i orientacions.

No he inclòs les llargues sèries estadístiques en què m'he basat, per raons d'espai. Si es volen consultar, es pot acudir al tom segon de la meva memòria de llicenciatura, secció demogràfica.

INTRODUCCIO METODOLOGICA

Els homes són l'element central de tota formació social. D'aquí la necessitat d'estudiar el factor demogràfic, i, d'aquí, també, la importància de la demografia històrica.

Com assenyala P. Vilar⁰, el factor demogràfic no es troba isolat ni és determinant, però tampoc és neutre o menyspreable. Cal no caure en "pandemografismes", emperò no per evitar aquest perill s'ha de cometre l'error contrari, consistent en perdre de vista la seva autèntica significació.

Enfront dels estudis que fan dels "malabarismes" tècnics l'objectiu de la investigació, crec que s'ha d'oposar el vertader caràcter de la demografia històrica, la qual *no preten* esdevenir una ciència aïllada, sinó tot el contrari, relacionar la demografia amb el contexte socio-econòmic, del qual no és més que una variable.

La demografia té importància com a instrument per a donar llum sobre la formació social en conjunt; que és sempre el principal objecte historiable, i explicatiu, en darrer terme.

L'evolució demogràfica d'una població, per tant, s'ha d'entendre des d'una doble perspectiva:

—Com a signe, com a reflex.

—Com a factor.

El que succeeix als homes, es troba determinat per l'estructura de classes de la formació social, i, a la vegada, la demografia actua condicionant el desenvolupament i reproducció de l'articulació de la formació.

Aquesta és la metodologia a la qual m'he intentat cenyir al llarg de l'article.

ANALISI DEMOGRAFICA

L'anàlisi demogràfica s'ha centrat a onze pobles: quatre de muntanya; tres del pla; dos de migjorn i dos del raiguer, seguint la zonificació de Rosselló Verger^{0 bis} en un intent d'abarcara tota la geografia illenca:

Alaró	Campos	Petra
Algaida	Costitx	
Binissalem	Esporles	
Bunyola	Felanitx	
Campanet	Lloseta	

⁰ "Crecimiento y desarrollo", Barcelona, Ariel, 1974, pp. 38-39

^{0 bis} V. Roselló Verger, "Mallorca. El Sur y el Sureste", Palma, C.O.C.I.N., 1964

Ara bé, pràcticament, el marge d'elecció dels pobles ha estat ben estret. En primer lloc, perquè la lentíssima tasca d'elaboració de les sèries, no m'ha deixat agrandir, tant com hagués volgut, el nombre de pobles. En segon lloc, perquè hi ha nombroses parròquies amb sèries incompletes, la qual cosa limita, també, la possibilitat d'escollir. En tercer lloc, a fi d'aprofitar les dades posteriors a 1800, de l'enquesta del Departament de Geografia, vaig haver d'elaborar les sèries anteriors, sacrificant la tria de pobles en benefici d'una més llarga durada de les sèries.

Un altre factor limitatiu, que restringeix l'abast de les conclusions a treure de la recerca, és la *feblesa de les fonts*.

En primer lloc: els *registres parroquials*. Per començar, hem de determinar què són aquests registres, a fi de saber què s'els pot demanar, donat que, com diu P. Goubert¹ no han estat establerts ni portats pels clergues per satisfer la curiositat dels historiadors demògrafs.

Els llibres de defuncions, baptismes i matrimonis, eren uns registres religiosos, d'ús obligatori, després del Concili de Trente (1545-1563), si bé la majoria dels llibres s'inicien cap a començaments del segle XVI.

La seva natura era fiscal: el capellà cobrava un tant per cada defunció; el qui feia testament estava obligat a deixar ("mandes pies") una certa quantitat per misses, etc., ingressos dels quals s'havia de donar compte exacte a la Cúria.

Tanmateix el seu caire religiós no els resta valor com a reflex de la realitat demogràfica i social de l'època (al menys a Mallorca), donat que, als segles XVI-XVII-XVIII-XIX i la major part del XX, l'estat civil i el religiós coincideixen completament. A aquests segles, en què la majoria dels habitants eren catòlics, comptar ànimes, equivalia a comptar homes.

Així, tots els moments més importants, des del punt de vista demogràfic, de la vida dels habitants d'una parròquia: naixement, matrimoni i defunció, quedaven registrats pels capellans.

D'aquí la importància dels llibres. Els bisbes, esporàdicament, efectuaven visites pastorals per les parròquies de Mallorca, i, entre altres coses, deixaven indicat, a cada llibre, si el capellà en qüestió es cenyia a les normes relatives a la manera de dur els llibres.

L'investigador hauria de començar per aquí, i escollir aquells llibres on consta que el prelat no va observar deficiències notables.

Com tota font històrica, els registres parroquials, han de ser sotmesos a una crítica exhaustiva, abans d'incórrer en errors d'interpretació, motivats, en part, per febles bases estadístiques.

En primer lloc, s'ha de tenir present que depenien de l'esment que hi posava cada capellà, d'aquí que cada parròquia porti a l'investigador la seva peculiaritat. En segon lloc, cal recordar que, normalment, es feia un original i una còpia. Lògicament, s'ha de

¹ "Une rechesse historique en cours d'exploitation: les registres paroissiaux", "Annales, E.S.C." janvier-mars, 1954, p. 84

triar el primer, tant perquè la còpia es troba sovint abreujada, com perquè a l'original apareixen nombroses anotacions, comentaris, etc., d'un gran interès per la història social del poble.

La majoria dels registres pequen per defecte. Els baptismes no són un reflex fidel dels naixements. No tots els nins morts recent nats eren batetjats ("tocats d'aigua"). Tampoc es poden evaluar, amb tota la precisió que es requeriria, les concepcions, partint del llibre de baptismes; ens manquen investigacions sobre la freqüència dels aborts, naturals o provocats.

Ara bé, la sèrie més deficient, és la de defuncions. Fins al segle XVIII (amb valuosíssimes excepcions), no s'apuntaven els "albats" (o nins morts abans de rebre la primera comunió; l'edat oscil·lava entre hores de vida i onze o dotze anys).

La natura fiscal dels registres és, també, la causa de què apareixin pocs pobres als llibres. El clergue no tenia gaire interès en prendre nota dels difunts pobres, per la sencilla raó que no li suposaven cap mena de benefici.

Per totes aquestes raons, els registres s'han d'utilitzar amb prou mirament i atenció. Com diuen J. Nadal i E. Giralt² les dificultats que presenten els registres parroquials per a la seva utilització estadística, han de ser tengudes molt en compte a fi de no caure en la tentació de la comoditat, o de voler presentar unes corbes demogràfiques estèticament perfectes, però històricament falses.

El mateix es pot dir d'una altra font bàsica per la demografia històrica: *els censos*.

Manca una labor crítica dels censos oficials, la qual cosa condiona, fins que es dugui a terme, les conclusions que es poden treure de tota investigació demogràfica.

Així, pel cens d'"Aranda", de 1768-69, coneixem, com diu J. Nadal³ tan sols els resultats diocesans del mateix, per tant és fàcil suposar que pequi de subvaloració. Malgrat això, P. Vilar afirma que per Catalunya, peca per excés, i Mauleón, per Bilbao, el jutja lliure de pecat.^{3 bis}

De Mallorca, coneixem les dades globals, contingudes al cens de 1787. Caldrà, com pels altres censos, esperar a trobar les dades, poble per poble, mitjançant una labor d'exploració dels arxius municipals, o de l'Arxiu Diocesà.

El cens de "Floridablanca", de 1787, és reputat de més fidel a la realitat. De totes maneres, P. Vilar⁴ adverteix que:

"La utilització del cens de Floridablanca apareixeria, doncs, en analitzar-la, bastant perillosa si hom no disposés precisament del material primari que permet de discutir-ne les xifres globals."

² Ensayo metodológico para el estudio de la población catalana de 1553 a 1717", "*Estudios de Historia Moderna*", III, 1953, pp. 237-48.

³ "Historia de la población española", dintre de "*Historia de la población mundial*", de M. Reinhard-A. Armengaud, Barcelona, Ariel, 1966, pp. 572-73

^{3 bis} P. Vilar, "*La Catalunya dins l'Espanya moderna*", t. II, Barcelona, Edicions 62, 1966; Mauleón Isla, "*La población de Bilbao en el siglo XVIII*", Valladolid, 1961

⁴ "*La Catalunya dins l'Espanya moderna*", t. III, Barcelona. Edicions 62, 1966, p. 40

Malgrat les crítiques, aquest cens és considerat per Vilar com el millor que es realitzà al segle XVIII. També, a Mallorca, és el que forneix uns resultats més aprofitables. Disposam de la recopilació que publicà la Societat Econòmica d'Amics del País⁵.

Del cens de "Larruga", 1797, és versemblant després de les darreres investigacions, que es limitàs a repetir purament, en moltes regions, les xifres de 1787. No així en el cas de Mallorca, on apareixen diferències notables. Ofereix l'aventatge de ser més precís en les classificacions, per edats i professions, càrrecs, etc.

Els altres censos, que he pogut disposar, no són oficials, i, en alguns casos, no he trobat l'original, havent hagut de recórrer a publicacions posteriors, amb la qual cosa, el seu valor disminueix.

A. Domínguez Ortiz, va publicar una "Relación General de la Visita que D. Luis Vich, Virrey de Mallorca, ha hecho de dicho Reyno en el año de 1585"⁶. Dóna un total de 114.727 habitants, 89.727 a la part forana i 25.000 a Ciutat. Manca una crítica d'aquest cens.

L'any 1591⁷, com a conseqüència de la gran carestia que devastava l'illa, es va confeccionar una relació de persones, que de capmanera correspon als habitants dels pobles, si no als qui tenien blat. G. Llabrés⁸ va transcriure aquest document, sense citar la font.

L'any 1648⁹, a les Actes del Gran i General Consell, hi ha la relació dels habitants de Mallorca:

"... personas de 14 anys enemunt soes homens trenta milia quatre sents trenta y dos dones 30.304 minyons y minyones fins a sis anys 19.153 y minyons y minyones de sis anys fins a 14. -13 mil 774 y 5.500 personas entre Incha y sa Pobra..."

Comptabilitzaren un total de 81.663 moradors. No sabem per què es va fer el recompte ni quins criteris es varen seguir. Tampoc he pogut consultar l'original, poble per poble, si és que es va fer.

De l'any 1667, A. Domínguez Ortiz dóna un cens (que utilitzà també A. Campaner)¹⁰:

-24.294 homes aptes per les armes.

-23.178 nins

-51.720 vells i dones.

Farien un total de 99.192 individus, que serien un poc més de 100.000, si s'hi afageix el clergat.

⁵ "Memorias de la Real Sociedad Económica Mallorquina de Amigos del País", Palma, Imp. Ignacio Serrà y Frau, 1784, pp. 244-47

⁶ A.H.N., Estado, Leg. 3028, caja 1, 9 fols.

⁷ A.H.M.-A.H., 1395, "Procediments fets per la necessitat y penuria de forments (1591-92)".

⁸ "Estadística de granos y personas en Mallorca", B.S.A.L., 1918-1919, pp. 286-287.

⁹ A.H.M.-A.H., A.G.C., n.º 62, 1648, f. 37.

¹⁰ A. Domínguez Ortiz, "La sociedad española del siglo XVII", Madrid, C.S.I.C., 1963, p. 110; Campaner, "Cronicón Mayoricense" Imp. Mossen Alcover, 1967

Dels anys 1746-1750, he trobat nombroses referències al nombre d'habitants de l'illa. Així, C. Urech Cifre¹¹, parla de 119.614 ànimes.

La "Memoria sobre la cuantía de la contribución territorial señalada a las Islas Baleares"^{11 bis} dóna, per 1750, 119.620 persones.

Pel mateix any de 1750, l'arxiduc¹², facilita una relació, poble per poble, dels habitants de Mallorca, ascendint el total a 119.619.

M. Ferrer Flórez¹³ atribueix, sense precisar bé la font en què es basa, una població a Mallorca de 119.620 persones.

Es veu com l'escàs marge de diferència entre els diferents autors, fa que es pugui pensar amb errors de transcripció d'una mateixa font.

Dels censos de 1768-69; 1787 i 1797, ja n'he parlat. J. Llebrés i Moporper¹⁴ duu, a les primeres planes de la seva memòria, un cens de 1787, que és idèntic al de l'Arxiduc.

Finalment, són d'un extraordinari valor les dades demogràfiques que publicava el *Semanario Económico*, de la Societat Mallorquina d'Amics del País¹⁵.

Malgrat aquestes dificultats que presenta la documentació, crec que els resultats tenen una certa significació, i que ens poden ajudar a comprendre millor la demografia rural del període 1700-1860(70).

Una darrera aclaració. La capital, Ciutat, ha quedat al marge de la present anàlisi. La raó es doble. En primer lloc, per causa de la deficiència de les sèries (especialment degut a les nombroses llacunes, la qual cosa obligava a dedicar-hi més temps del que disposava). Després, perquè tenc en curs de redacció un article, exclusivament centrat en la demografia de Ciutat, a partir de fonts distintes dels registres parroquials. Per tant, el que ara tract, és la demografia rural mallorquina.

¹¹ "Hospital general de las Islas Baleares", Palma, Imp. de P.J. Gelabert, 1878

^{11 bis} Palma, 1865, p. 52.

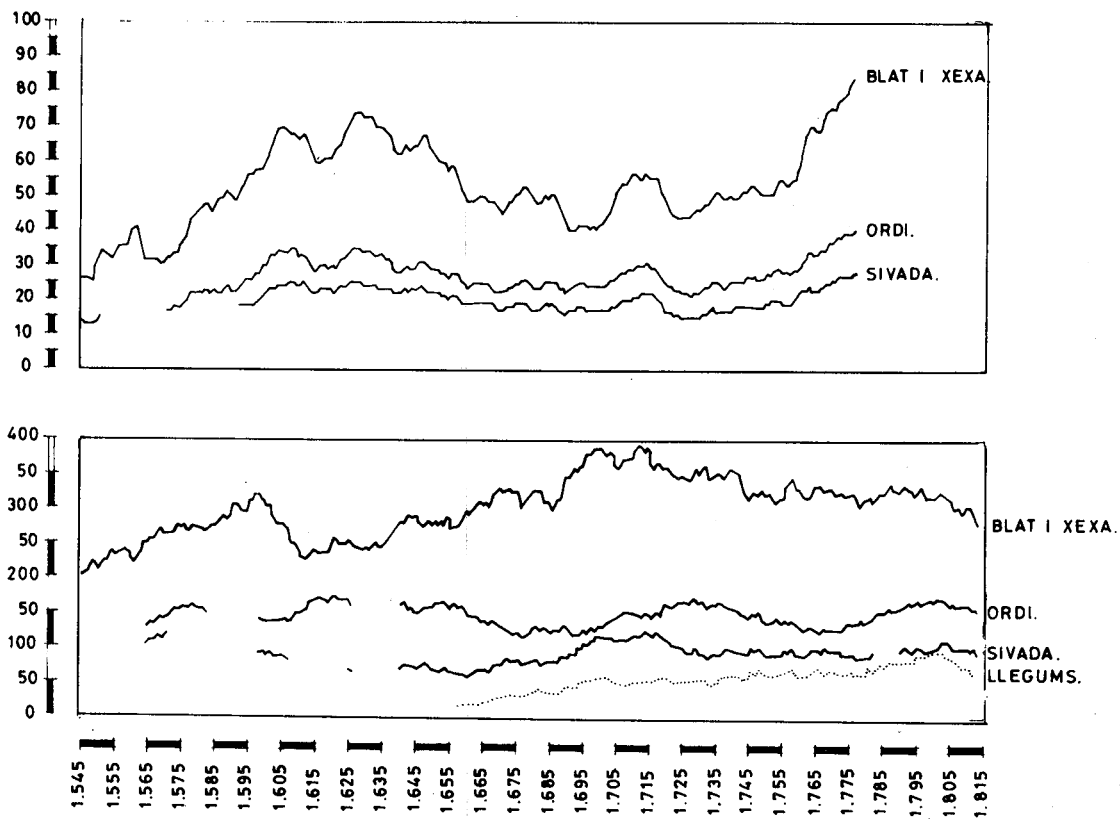
¹² "Parte general". Palma, Imp. Mossen Alcover, 1959, p. 73

¹³ "La evolución de la población de Mallorca y en especial de la Cordillera Norte", Separata del Bolletí de la C.O.C.I.N. de Palma, 1973 (enero-marzo y abril-junio, 1973, nos. 678-79)

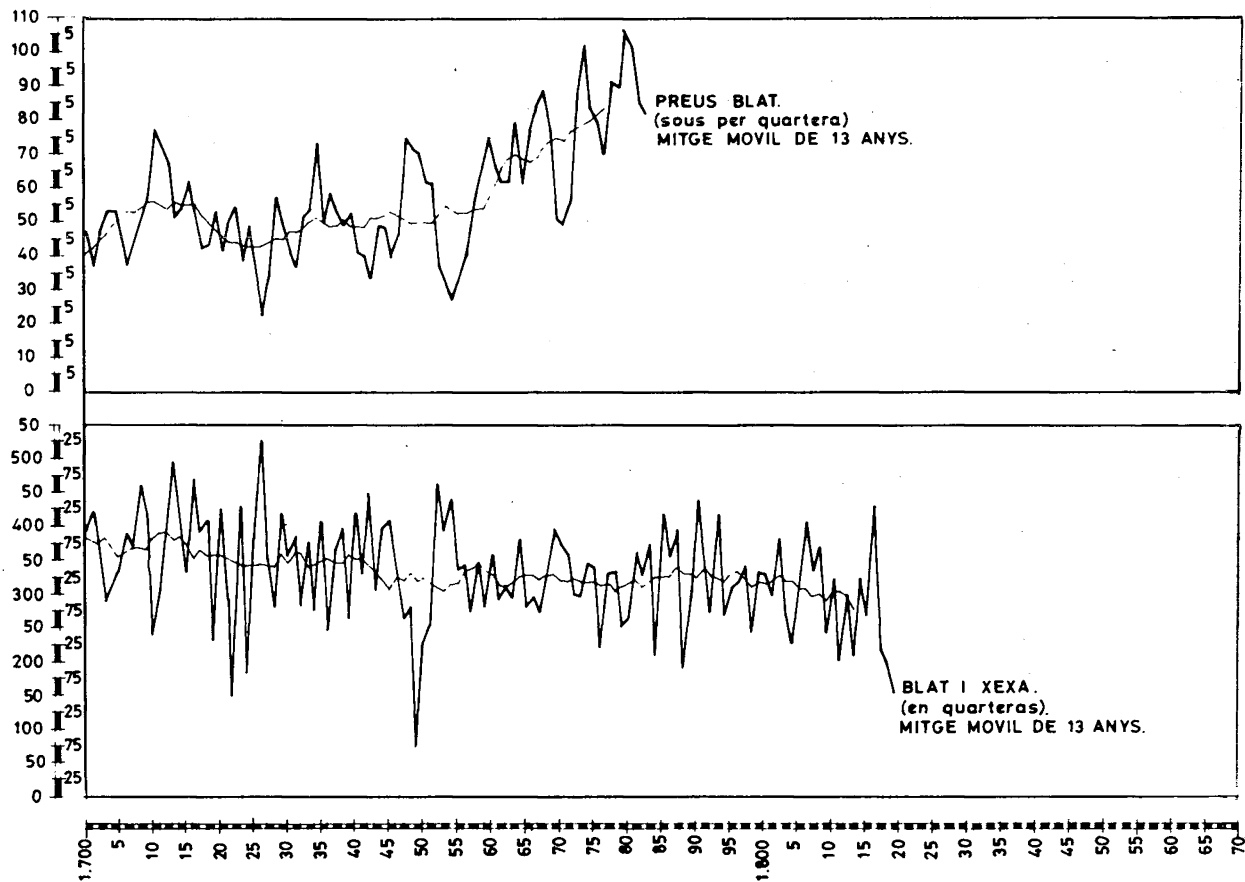
¹⁴ "Memoria instructiva sobre el estado actual de la isla de Mallorca, y adelantamientos de que es susceptible en los ramos de Agricultura, Industria, y felicidad de su Población, dividida en cinco capítulos", Madrid, Imp. Viuda de Ibarra, 1787.

¹⁵ Donaven els totals de naixements, defuncions i matrimonis, de tota Mallorca. La primera relació és de 1780.

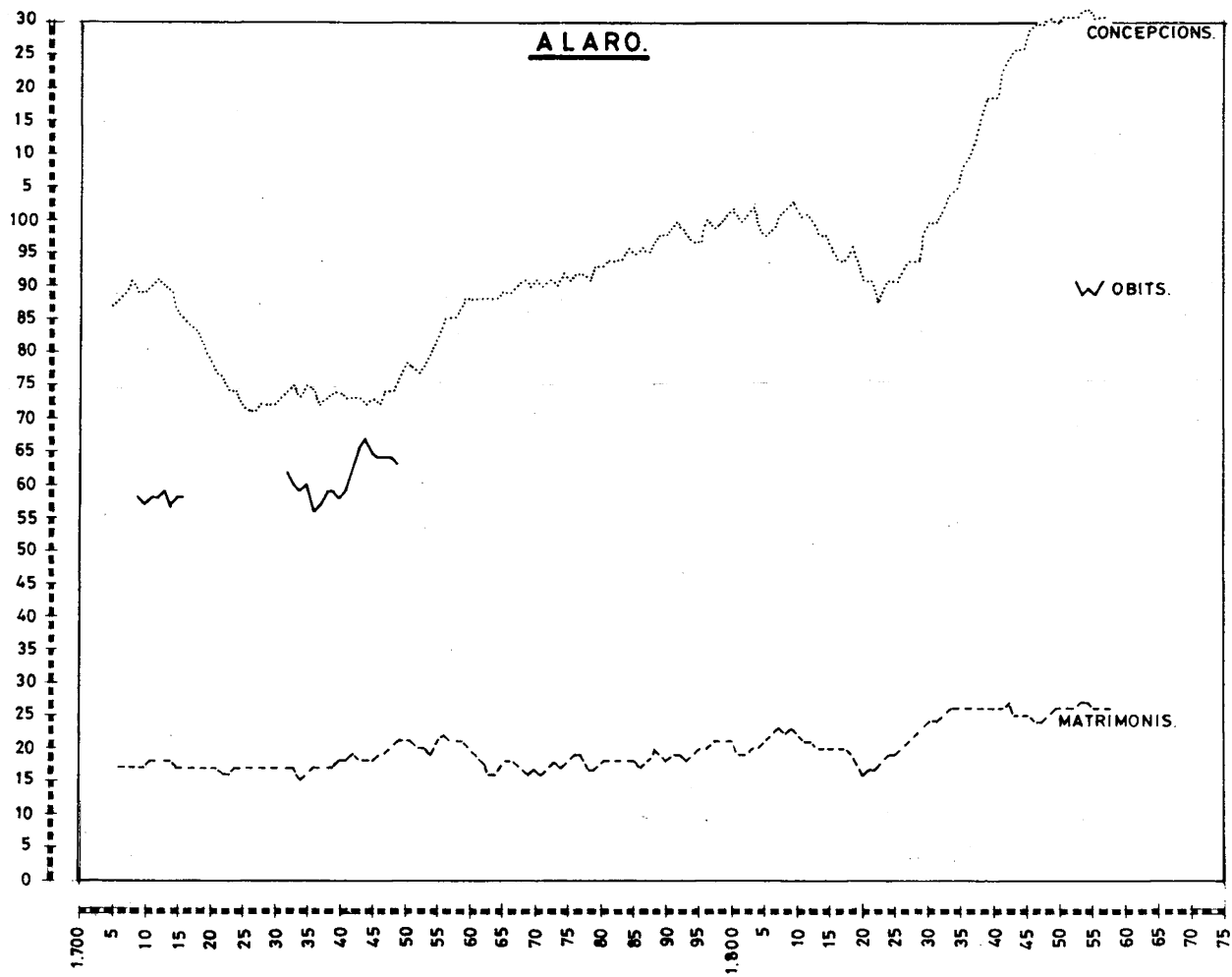
Gràfic n.º 1



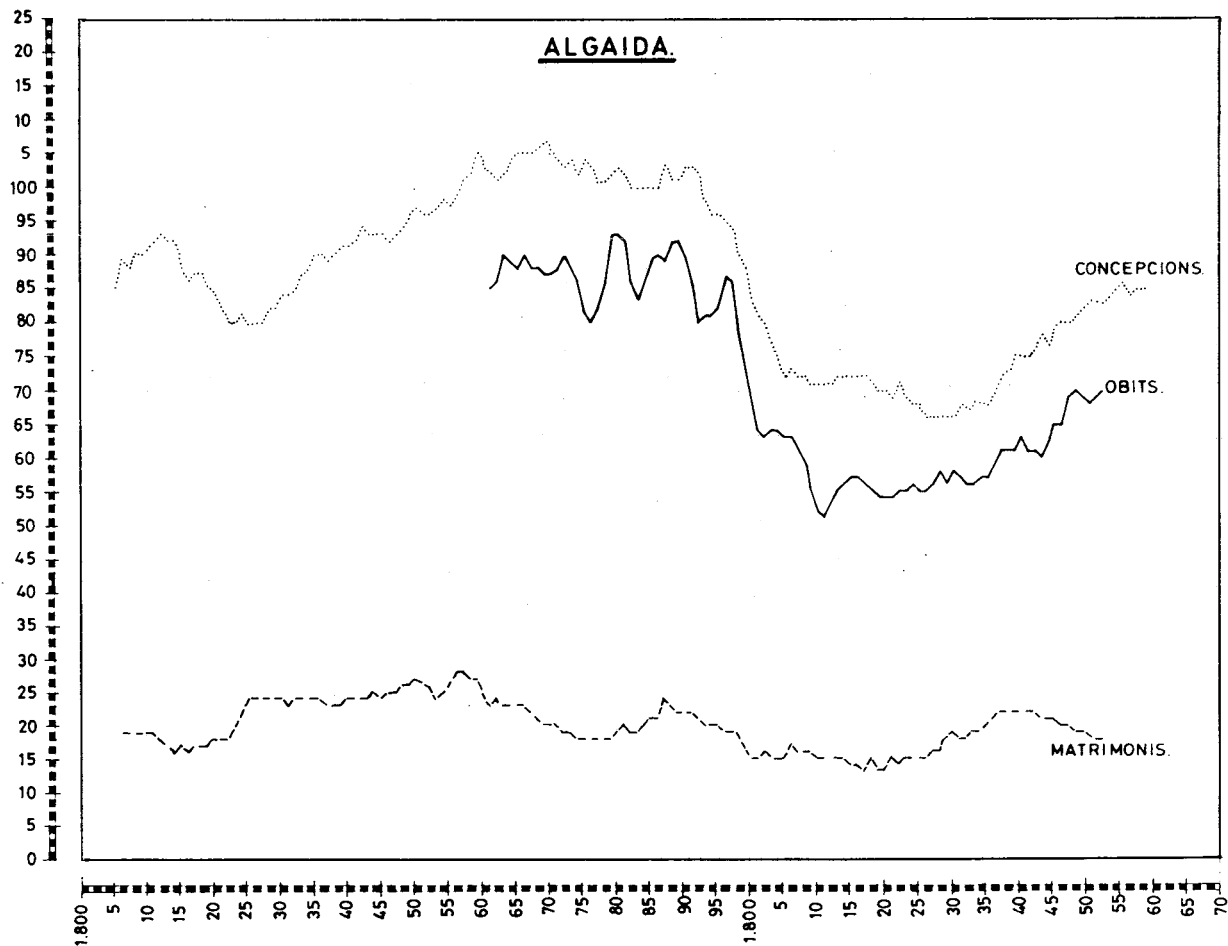
Gràfic n.º 2



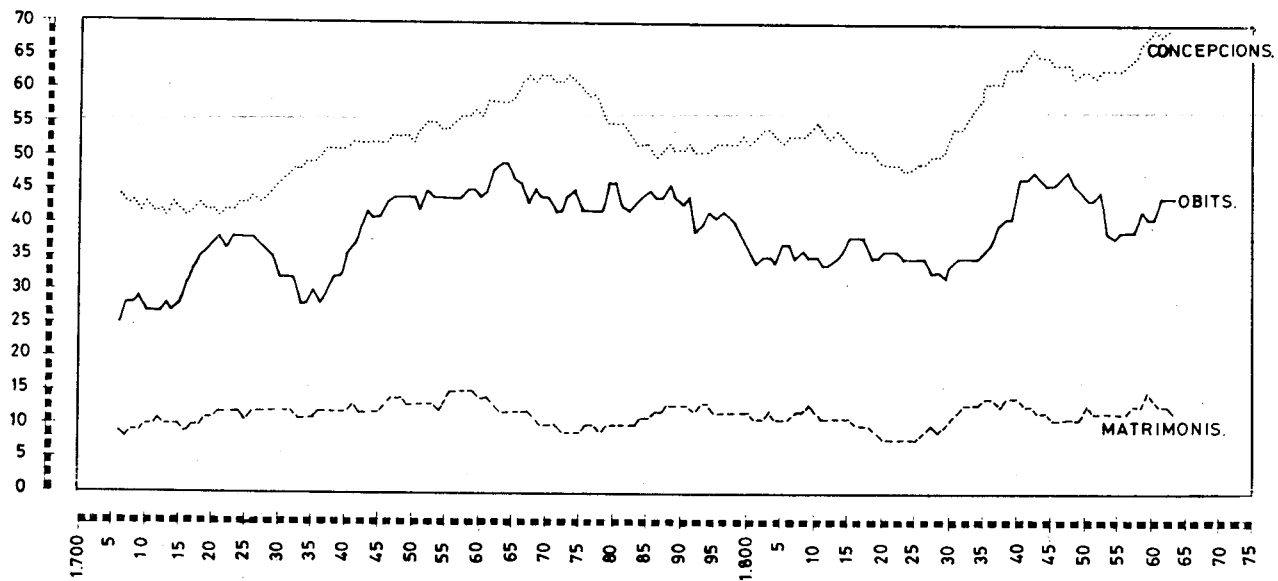
Gràfic n.º 3



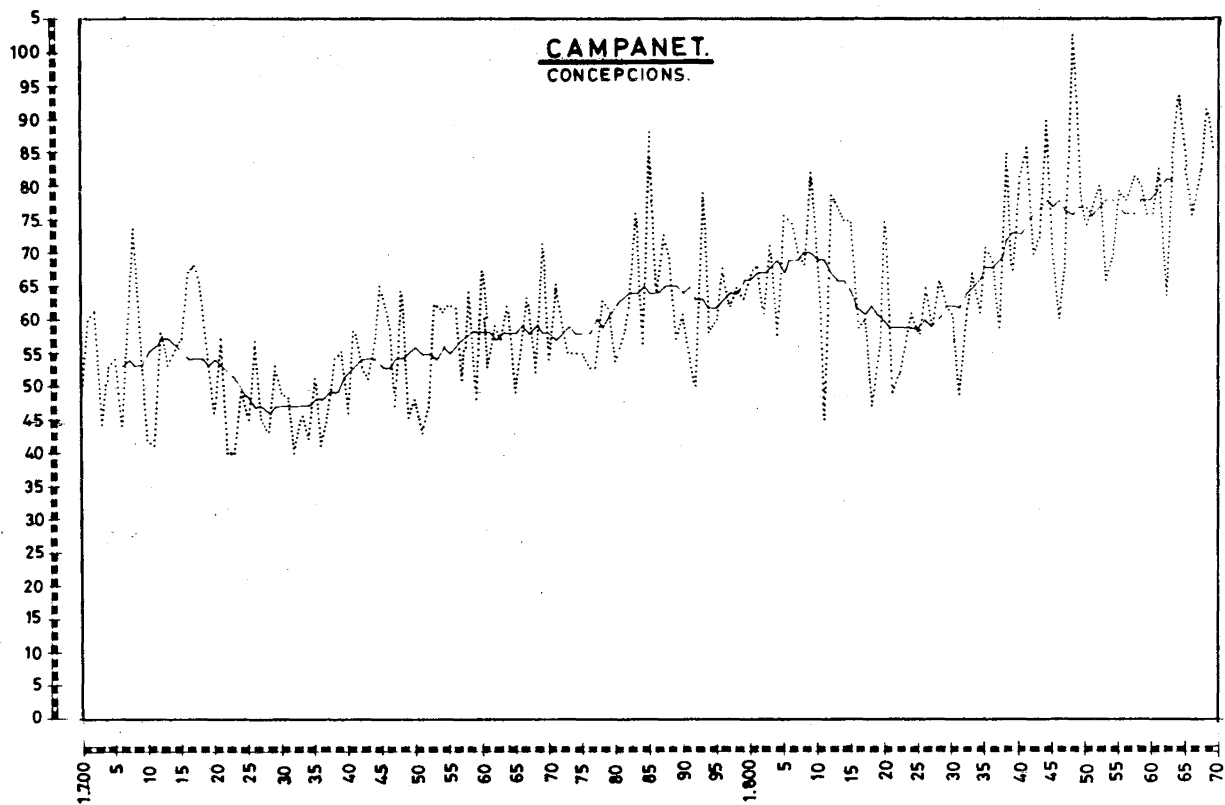
Gràfic n.º 4



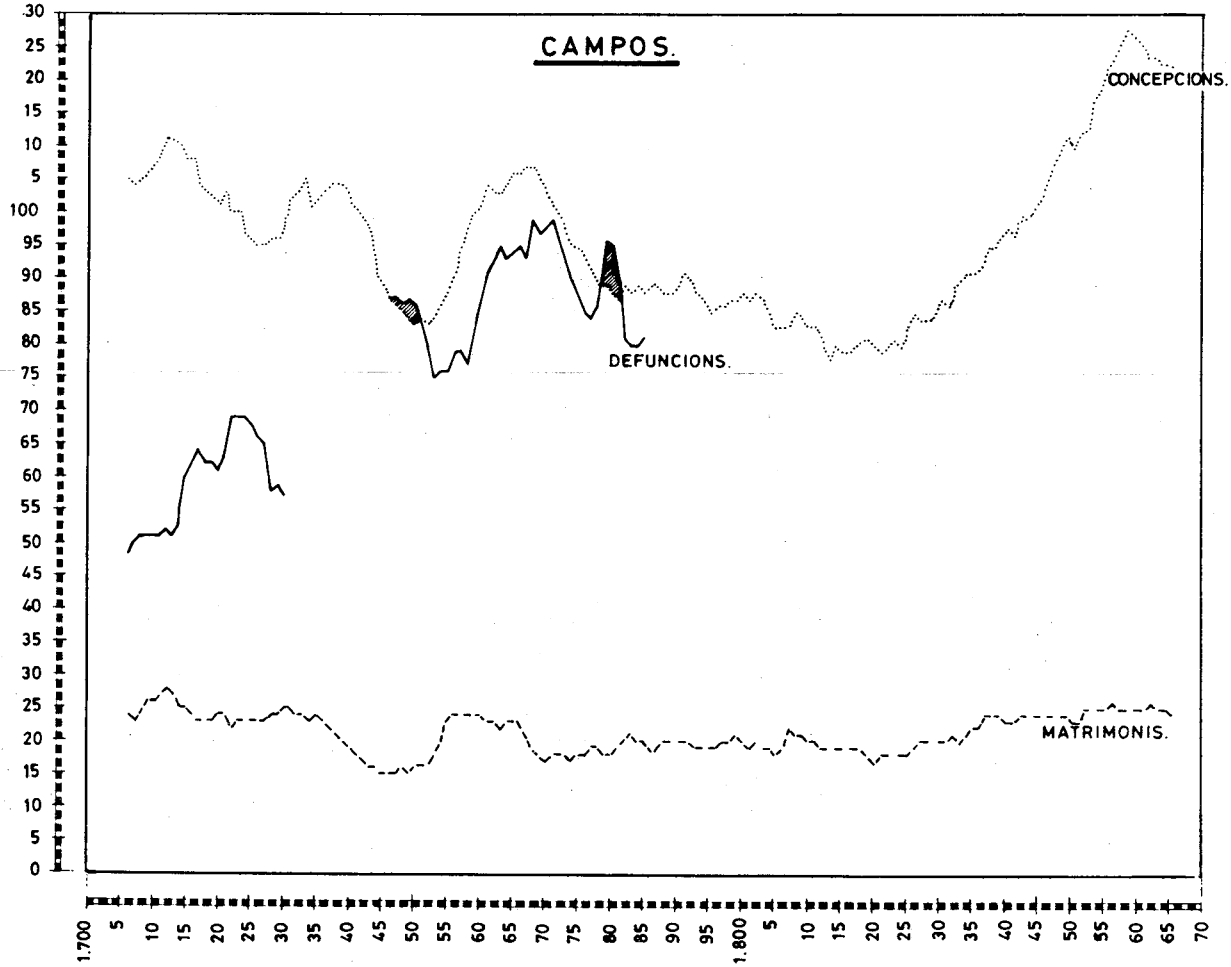
BUNYOLA.



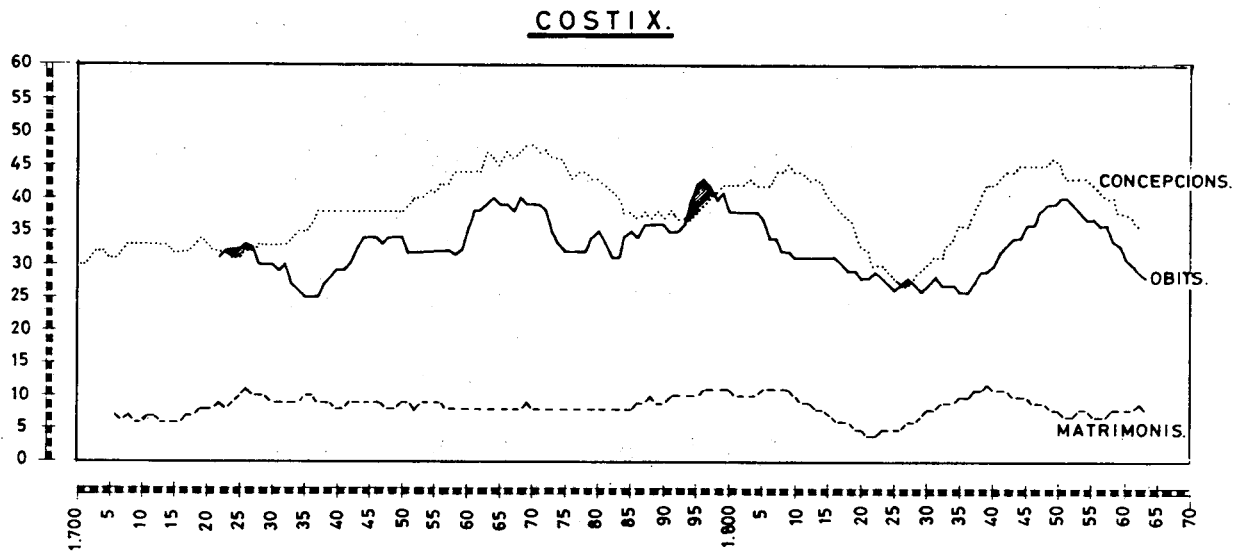
Gràfic n.º 6



Gràfic n.º 7

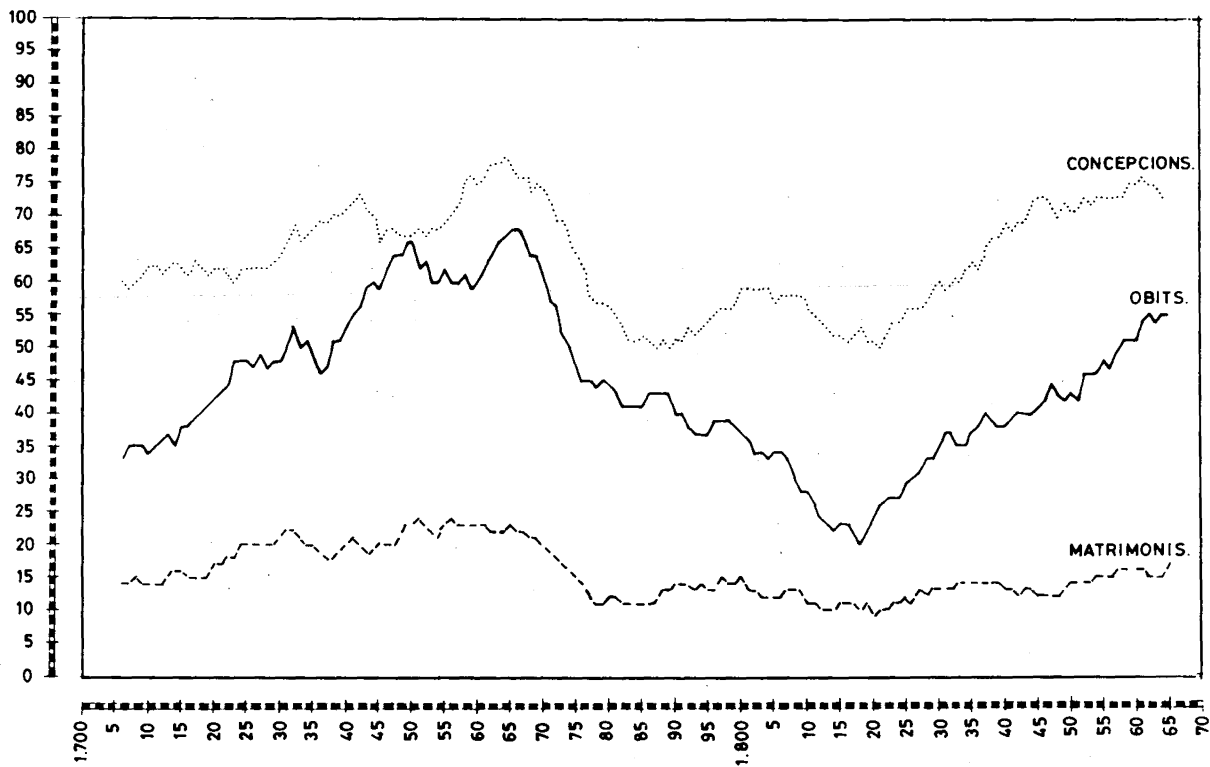


Gràfic n.º 8



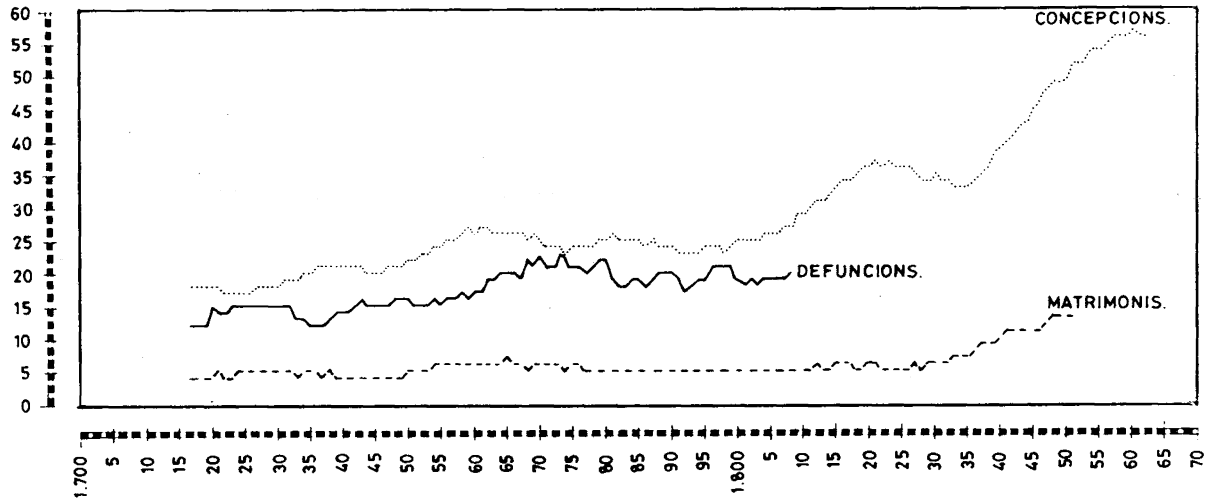
Gràfic n.º 9

ESPORLES.

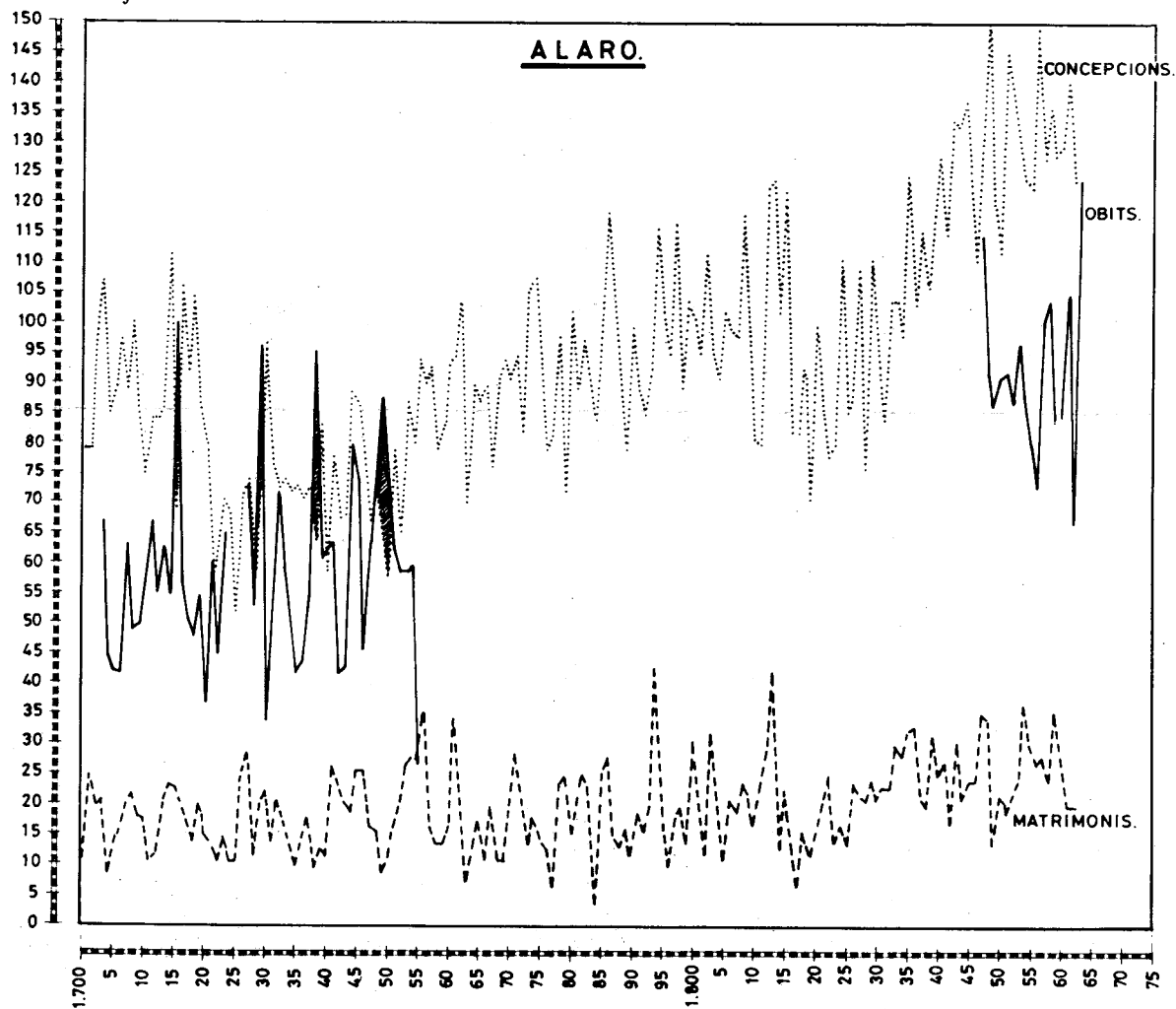


Gràfic n.º 10

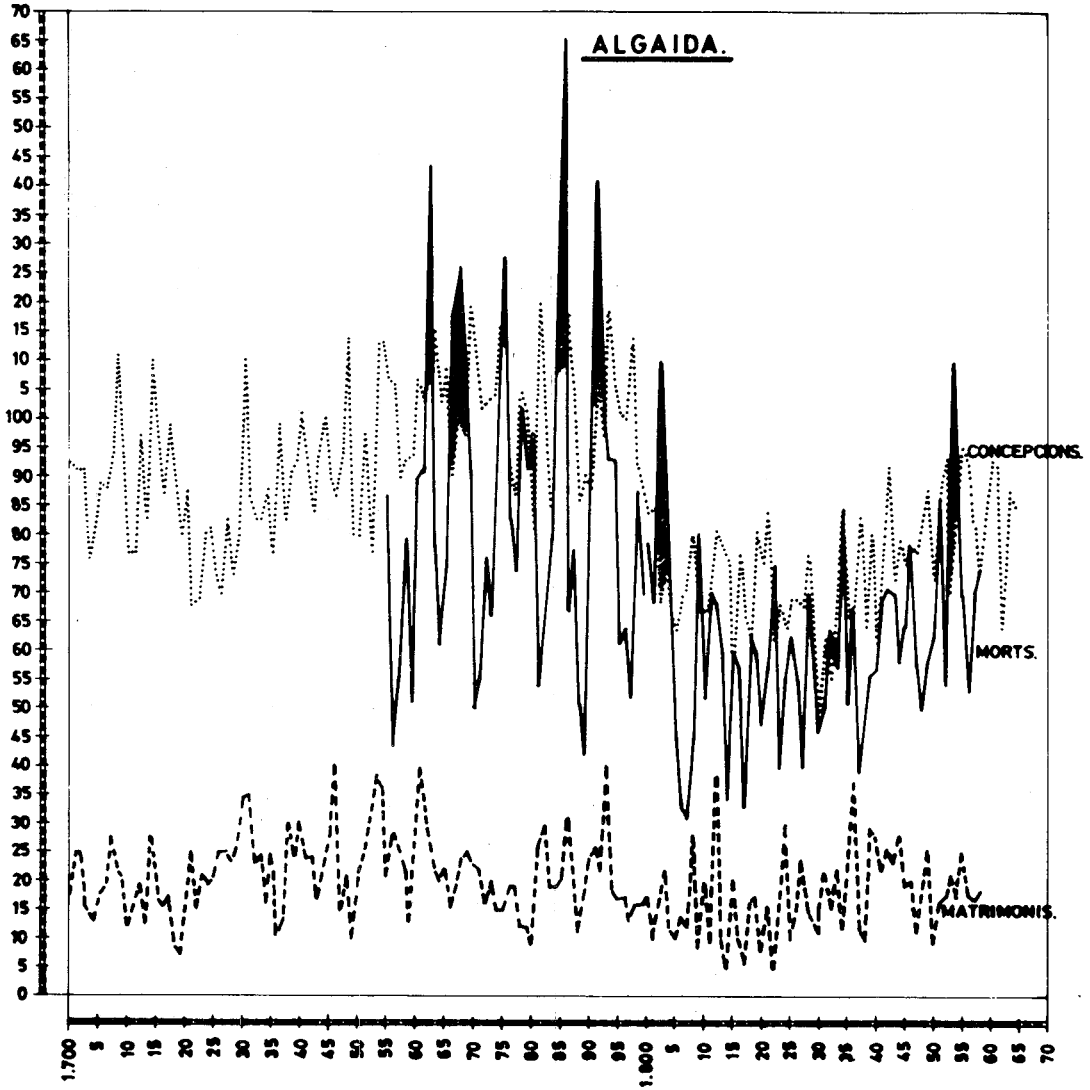
LLOSETA.



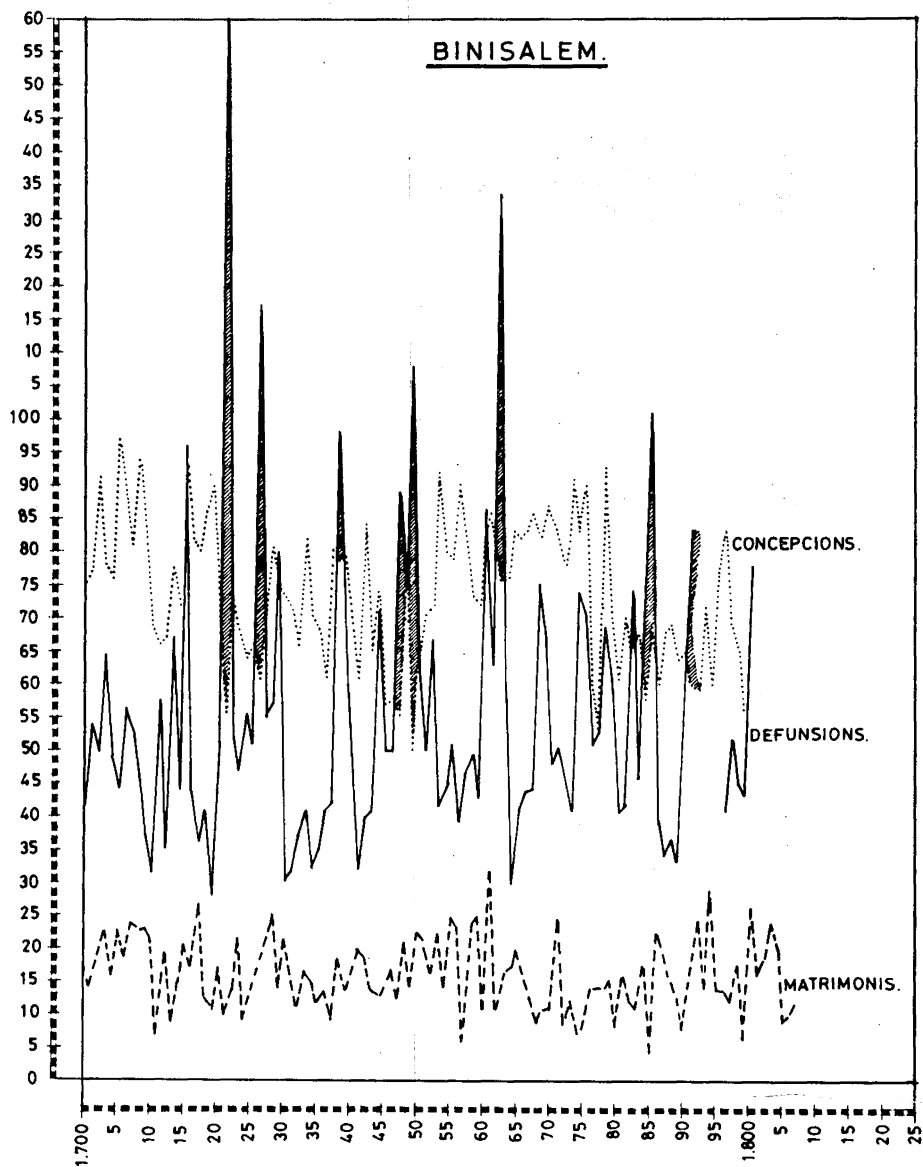
Gràfic n.º 11



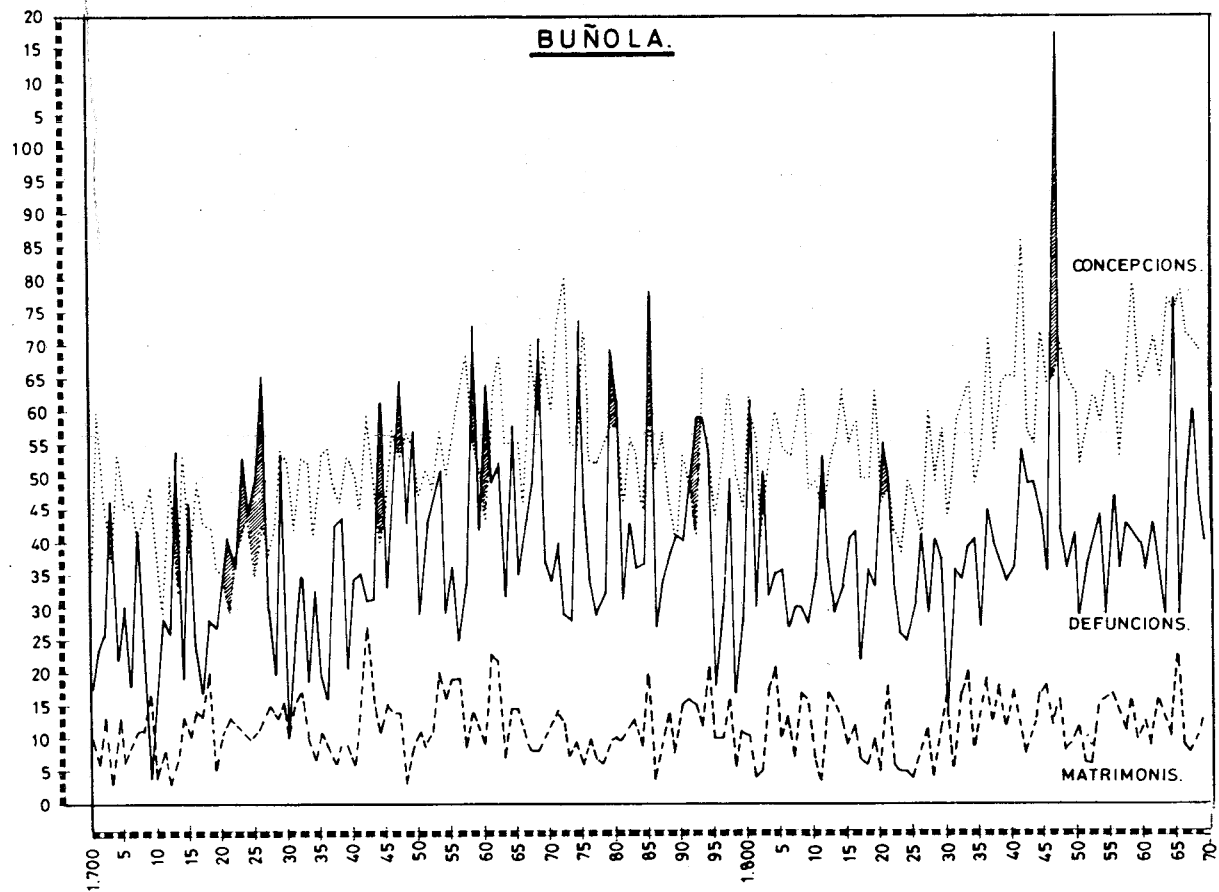
Gràfic n.º 12



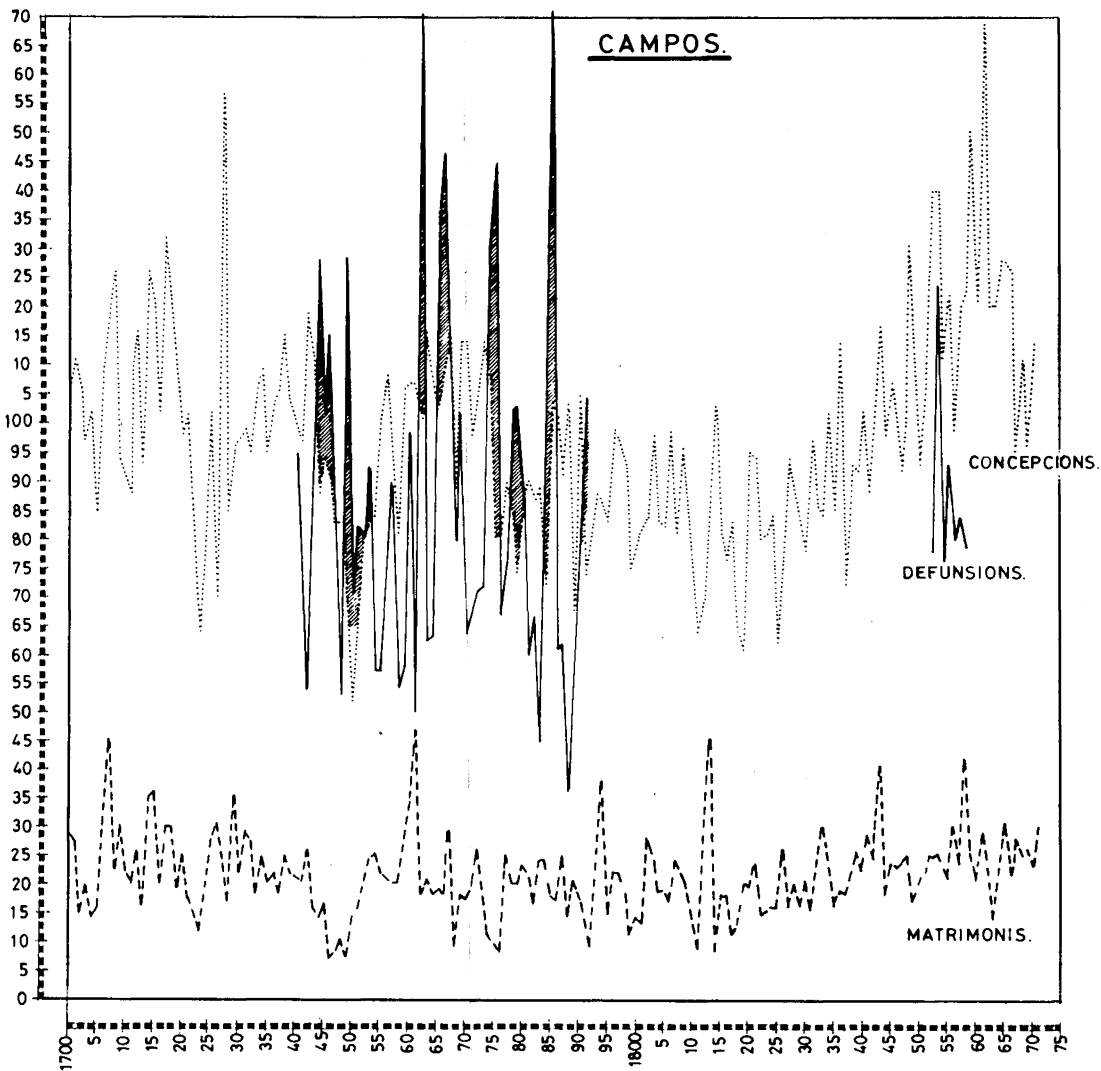
Gràfic n.º 13



Gràfic n.º 14

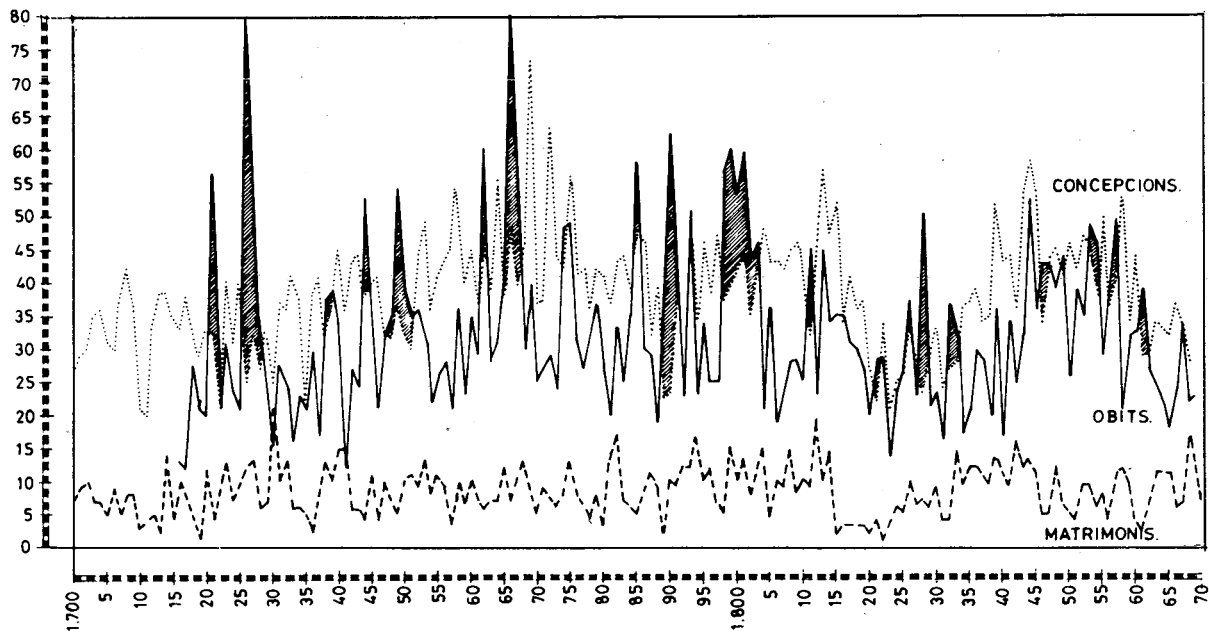


Gràfic n.º 15



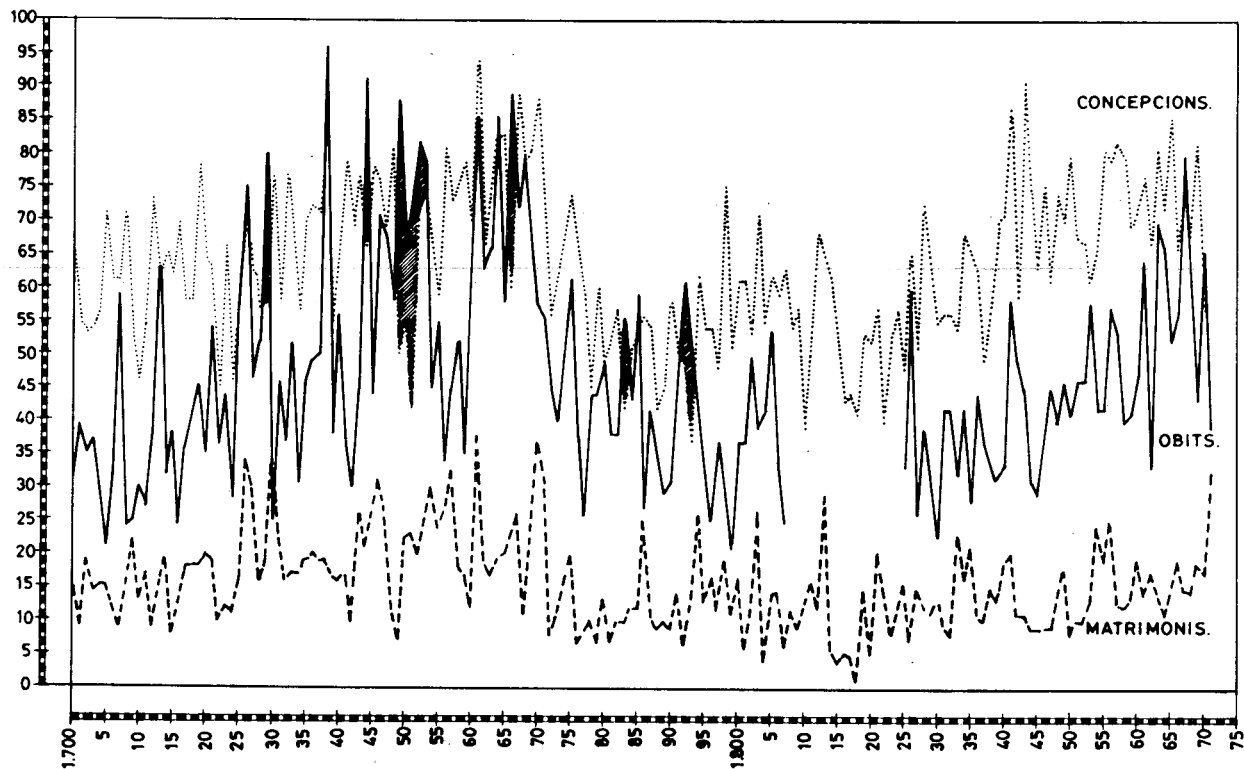
Gràfic n.º 16

COSTITX.



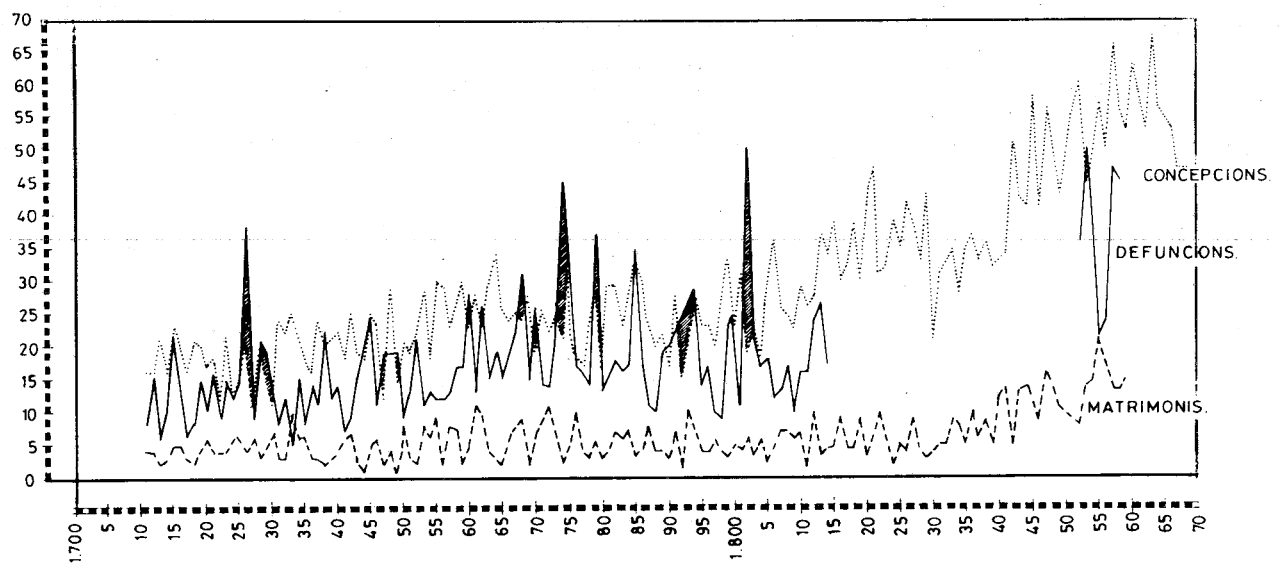
Gràfic n.º 17

ESPORLES.

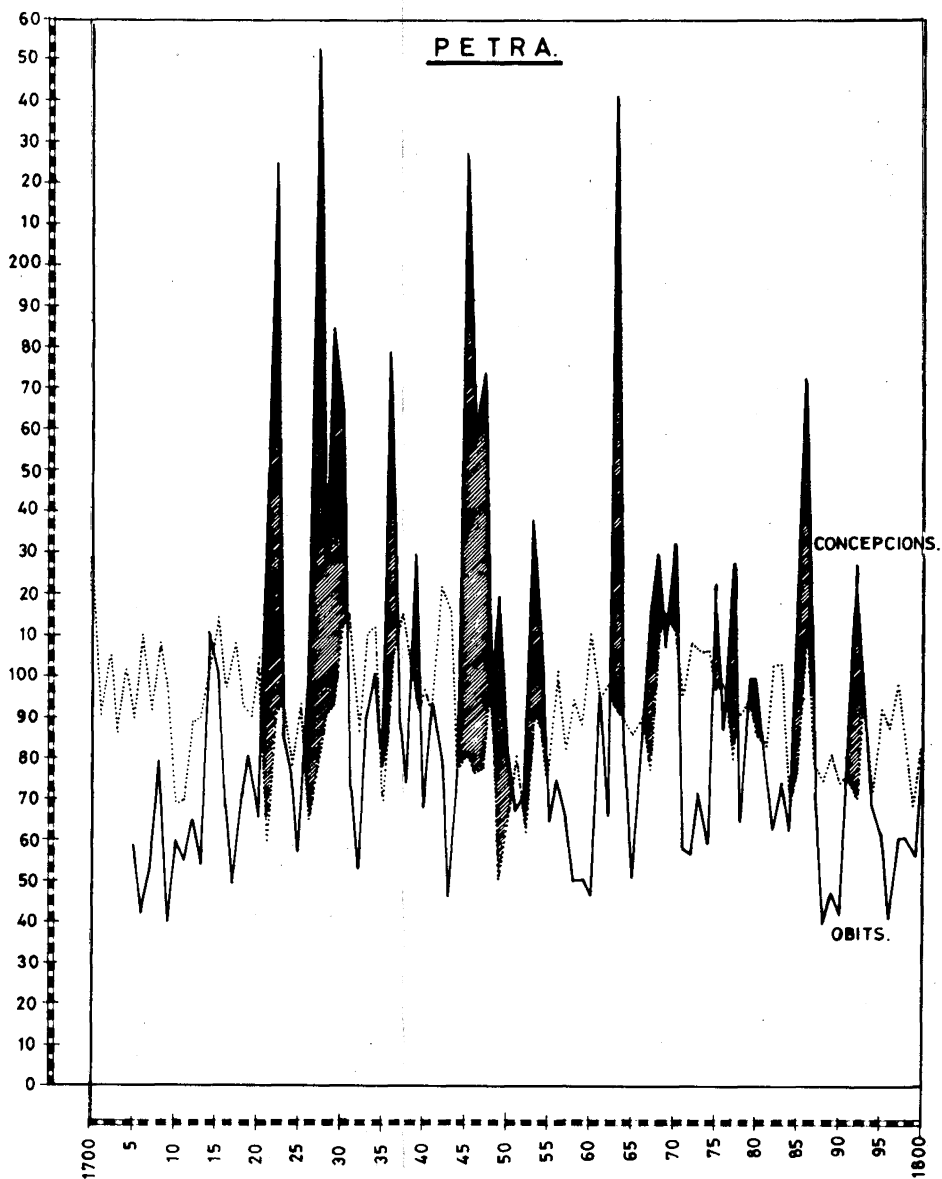


Gràfic n.º 18

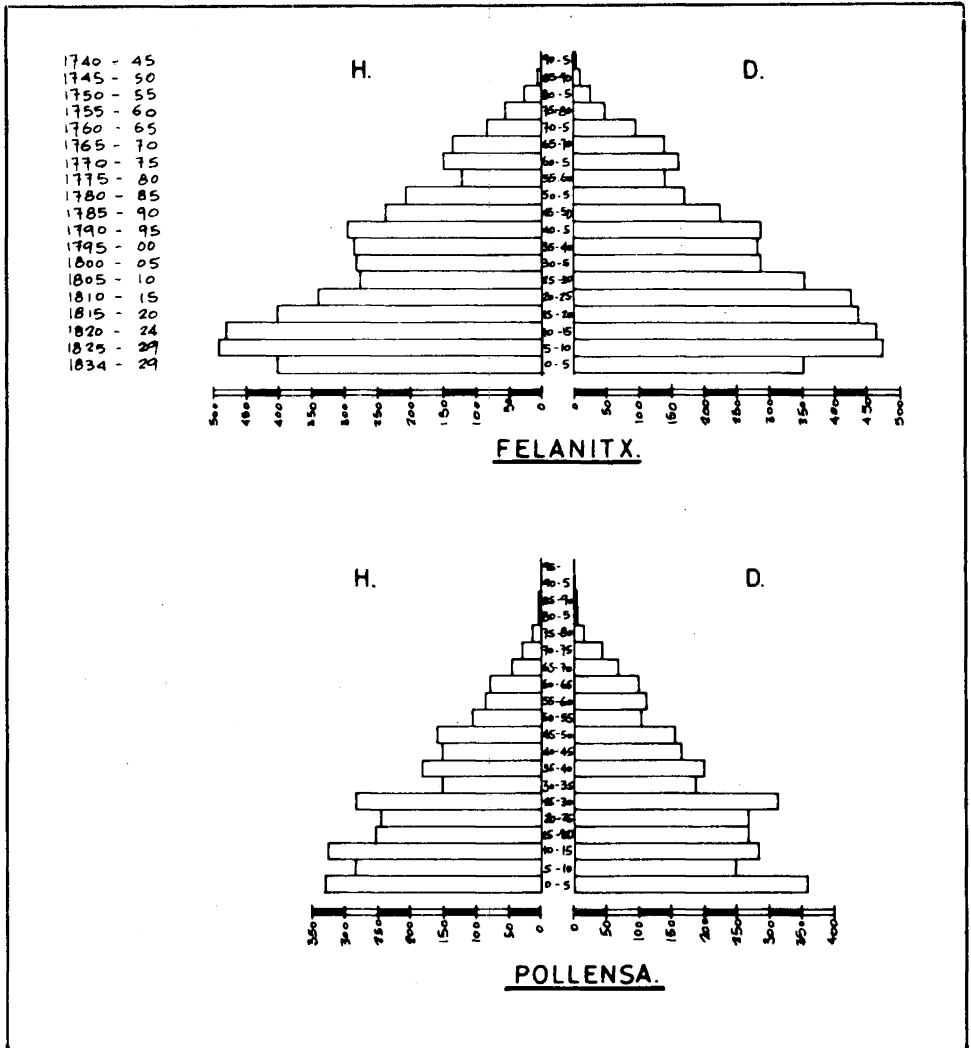
LLOSETA



Gràfic n.º 19



Gràfic n.º 20

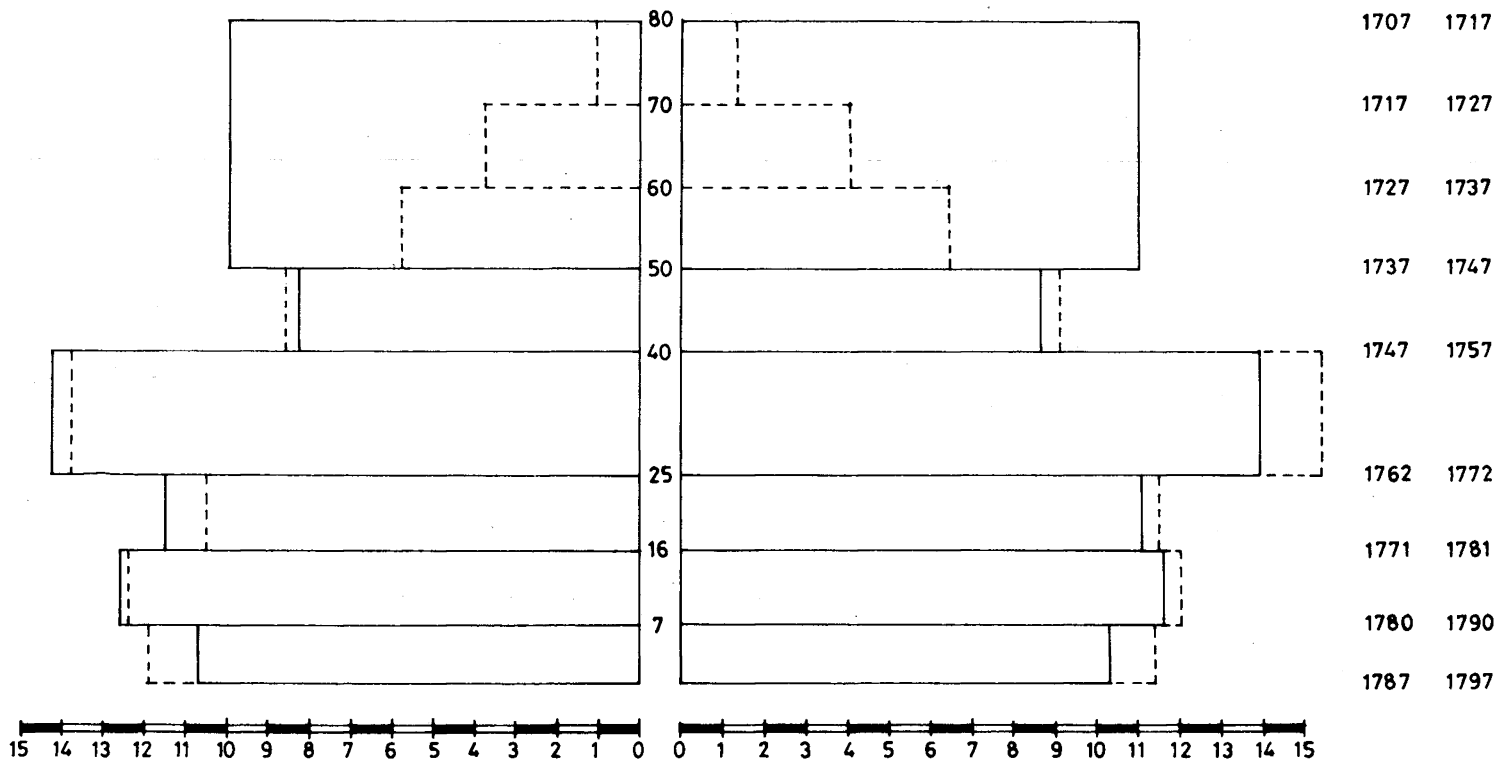


Gràfic n.º 21

----- 1.797
————— 1.787

HOMES.

DONES.



DEMOGRAFIA RURAL MALLORQUINA DEL SEGLE XVIII

El gràfic n.º 1 està compost de dues parts. A la superior s'hi representen les sèries de preus, extretes del tom de memòries de la Societat d'Amics del País¹⁶. Els preus es representen en sous per quartera. A l'eix horitzontal, hi ha els anys; al vertical, els sous per quartera. A la part inferior, hi represent les sèries de producció, sobre la base dels "escrutinis certs" dels productes agrícoles que es constaten. A l'eix horitzontal hi ha els anys; al vertical les xifres representen mils de quarteres.

Els dos gràfics estan elaborats a partir del mètode de les mitges mòvils¹⁷ de tretze anys (sis precedents, el central, i sis posteriors, dividint la suma per tretze). Els anys que manquen a les sèries, els he extrapolat, a fi de fer-les contínues.

La finalitat d'aquest primer gràfic és doble: primera, mostrar l'evolució, a llarg plaç, de la producció agrícola, i dels preus; segona comparar ambdues sèries.

La sèrie de preus és merament indicativa. Es tracta de preus mitjos. A més a més, es taxaven quan arribaven a un cert límit. Fàcil és suposar que els preus "reals" fossin molt més alts, especialment als moments de carestia.

El gràfic n.º 2, s'ajusta al mateix mètode de mitges mòvils que el número 1, sobre els preus i la producció de blat i xeixa. Hi represent, també, les dades anyals. La finalitat és comparar, en primer lloc, les fluctuacions dels preus i de la producció; en segon lloc, confrontar les fluctuacions anyals amb la mitja mòvil (que es distingeix per la seva menor oscil·lació).

Els gràfics números 3 a 10, s'han elaborat mitjançant el mateix mètode les mitges mòvils seguit pels preus i la producció. La seva finalitat és fer palesa la tendència secular, elevant les fluctuacions anyals. Les tres corbes representen anys agrícoles.

El gràfics números 11 a 19, mostren les fluctuacions demogràfiques (concepcions, defuncions i matrimonis), també per any agrícola.

De l'anàlisi d'aquests gràfics obtenim en primer lloc (veure els gràfics 3-10) les tendències seculars. Aquí, el tret principal, com es veu fàcilment, és l'oscil·lació paral·lela de les corbes de concepcions i de defuncions, oscil·lació que, a vegades veu remuntar-se la corba de defuncions fins a arribar, àduc a sobrepassar, a la de concepcions, tornant, aleshores, al moviment oscil·lant precedent.

Aquest fenomen ofereix un gran interès, primerament, perquè plasma l'evolució d'una població, les taxes demogràfiques de la qual es mantenen constants. Es a dir, no es modifiquen, bàsicament els factors demogràfics que condicionen el desenvolupament de

¹⁶ "Noticia del precio común o medio, que en la plaza de la ciudad de Palma ha tenido la quartera de granos en cada año desde el de 1500 hasta el presente, sacada con autoridad judicial y archivada en la curia del Antiguo Bayle general, actualmente del Juez privativo de censos, cuyo precio se forma sumando todos los á que se han vendido en cada año las especies respectivas de granos, y después dividiendo esta suma por el número de los distintos precios que han tenido en el mismo", dintre de "Memorias de la Real Sociedad Económica Mallorquina de..." pp. 233-43

¹⁷ E. Labrousse, "Fluctuaciones económicas y historia social", Madrid, Tecnos, 1962, p. 92.

la població. Endemés, l'ascens de les defuncions (d'una manera tan sostinguda), reflexa la importància de la sobre-mortalitat (crisis), que es plasmerà, per altra banda, en forma de "classes buides", a les piràmides de població (veure gràfics nos. 20-21).

Els moviments de les dues corbes, concepcions i defuncions, guarden una interrelació ben clara:

1.^a) a la intensa pujada de les defuncions, des de començaments de segle, fins a 1725-1730 (en alguns pobles la durada es perllonga), correspon una baixa, o estancament, de les concepcions, que va de 1710 fins a 1730.

2.^a) amb la baixada, o estancament, de les defuncions, que dura fins als voltants de 1735-1740, coincideix l'alça, amb un petit interval (1747-1750), de les concepcions, fins a 1770. Dintre d'aquest període, Campanet i Alaró constitueixen l'excepció, donat que presenten una clara inclinació alcista de les concepcions, des de 1730-1735, fins a començaments del segle XIX; Lloseta, en lloc de caure, s'estanca.

3.^a) descens de les concepcions, seguit d'estancament, amb una petita pujada (1785-1790), fins a 1825-1830; aquí cal registrar el fortíssim esfondrament dels primers anys del segle XIX; les defuncions, pel contrari, mostren una nova alça, força pronunciada, la qual es mantén fins a 1745-1750, moment en què la seva vivor disminueix, tot i conservant els alts índexs de mortalitat, amb fluctuacions, fins a finals de segle; cal assenyalar la marcada remuntada dels anys 1775-1780; excepció és Esporles, amb una dilatada baixa de defuncions, des de 1765 fins a 1815-1820.

A finals de segle, aquesta elevada mortalitat, queda una mica alleugerida, estirant-se fins a 1820. Aquest moment és prou interessant, donat que, a partir d'aquí, i sense que això suposi cap mena de "revolució demogràfica", concepcions i defuncions, guardaran una certa distància, major que abans. La conseqüència ha de ser, evidentment, un excedent demogràfic, les repercussions socio-econòmiques del qual, s'hauran d'evaluar qualque dia.

4.^a) cap a 1820-1830, es produeix un ascens ràpid de concepcions i de defuncions, marcadíssim a tots els pobles.

Cas a part és Campos, el qual tan sols corr paral·lament amb els altres pobles durant la primera fase i la darrera. La seva evolució demogràfica presenta unes fluctuacions cícliques, de les quals cal destacar la caiguda de concepcions dels anys 1739-1752; la recuperació immediata; el nou descens, igualment brusc i continuat (1768-1780); el manteniment d'aquest ritme deprimat, gaire bé fins a 1820, moment que s'incorpora a la marxa dels altres pobles.

La corba dels matrimonis, de manera similar a les altres, no és uniforme en el seu traçat. Establir els moviments comuns als pobles és difícil, ja que, la peculiaritat d'aquesta sèrie de matrimonis estriba que cada parroquia presenta ritmes propis, i molt estables. L'interès d'aquesta corba és mínim. Per l'estudi de la nupcialitat, el més important és l'edat en què es contreïa matrimoni, i no tant el nombre.

Fluctuacions anuals.— Un dels trets característics de tota demografia dita d'antic règim, és la constant fluctuació de defuncions, concepcions i matrimonis.

A Mallorca (veure el gràfic n.º 2 i relacionar-lo amb els 11-19) encara al segle

XVIII, la baixa de producció cerealícola, i, els alts preus, condicionaven el ritme demogràfic, si bé amb menys intensitat i claretat que als segles precedents.

Les dificultats que presenta l'estudi dels preus, a partir de la font que he disposat, són:

- es tracta, com ja he dit abans, de preus mitjos anuals.
- eren preus taxats.

Aquestes dificultats, aconsellen fixar-se preferentment amb la sèrie de producció agrícola.

De totes maneres, els anys de brusques pujades de preus (1710, 1728, 1747, 1759 i 1773) determinen immediates repercussions demogràfiques:

1728, 1747 i 1773, no precisen comentaris; l'any 1710, si bé no ocasiona crisi demogràfica forta, origina un descens de concepcions i de matrimonis; de la mateixa manera, l'increment de preus de 1759, no duu a una sobre-mortalitat, però fa baixar els matrimonis i les concepcions. A tots els casos, un augment considerable dels preus del blat i una minva de la producció, tenen unes determinades seqüeles demogràfiques. L'agreuament del dèficit cerealícola, les collites escases, mitjançant l'exacerbació de la subalimentació i de la malnutrició, abocaven la població a les crisis.

Efectes molt més clars tenen les fluctuacions de la producció agrícola: si s'observen els gràfics, es veu com els anys que destaquen per l'escassa collita cerealícola coincideixen amb els de crisi demogràfica: 1722-1724; 1736; 1749; 1776; 1804;

Davant aquestes reaccions dels fenòmens demogràfics front a les circumstàncies econòmiques (fluctuacions de la producció i dels preus) imperants a Mallorca, i donat que la demografia, a altres formacions socials, reacciona de manera diferent sota les mateixes fluctuacions (pens en l'anàlisi que va fe J.D. Chambers¹⁸), crec que cal conclure afirmant que sols un coneixement complet de l'estructura socio-econòmica, pot establir un sistema de relacions.

A Mallorca no es donava el cas de la vall de Trent, on els índexs de màxima mortalitat coincidien amb els dels preus més baixos. L'explicació que J. D. Chambers dóna al cas anglès és que, quan els preus del gra anaven baixos, el petit camperol, que havia agafat un tros de terra en arrendament, no podia fer front al pagament de la quantitat convinguda, o bé havia de reduir el seu consum, a fi de pagar les obligacions concretes. El resultat era l'increment de la mortalitat i uns matrimonis més tardans.

Aquest comportament pressuposa una estructura on els camperols, al menys majoritàriament, tenien accés a la terra (coneu o propietat). L'estructura del camp mallorquí era completament diferent, i, en conseqüència, els efectes de les fluctuacions dels preus devien ésser dissemblants. A Mallorca, com després veurem, eren els jornalers, i no els petits camperols, els més nombrosos; és a dir, gent sense expectatives de beneficis agrícoles, i, per tant, indiferents a les alces i baixes dels preus, des del punt de vista del guany. El que els preocupava era mantenir el consum de subsistència, normalment baix, però encara constret als moments de crisi. En aquest sentit, i inversament als camperols de la vall de Trent, quan més baixos anaven els preus, millor.

¹⁸ "The Vale of Trent", *"Economic Historical Review"*. Supplements, n.º 3, 1957, p. 531

El que sobressurt, per damunt qualsevol altre tret, nítidament, de l'examen dels gràfics, és l'existència de crisis demogràfiques, caire central de la demografia mallorquina.

Hi ha crisi demogràfica cada vegada que la corba de defuncions s'eleva brúscament, i de forma excepcional, de manera que el nombre de defuncions és superior, durant varis mesos, a vegades un o més anys, al doble, o al triple, al nombre de defuncions, durant els mesos que segueixen o precedeixen. L'originalitat de la crisi prové de l'extraordinària alça de la mortalitat; de la baixa de concepcions i matrimonis; de la seva intensitat i de la seva curta durada.

La població mallorquina, al segle XVIII, sofreix las següents crisis:

1721	1762-1767
1726	1774-1776
1728	(que s'esten fins a 1779-1780)
1738-1739	1784-1786
1744-1745	(amb l'any 1785 com a destacat)
(amb prolongació clara fins a 1750)	1793-1794
	1803

Les més fortes, són: 1721-1726
1745-1750
1762-1767
1784-1786
primers anys del segle XIX.

Es a dir, amb una regularitat aproximada de vint anys, les crisis delmen sistemàticament l'excedent demogràfic, que és incapaç d'assimilar la formació social mallorquina.

El segle XVIII, idò, no és excepció, sinó que pateix el mateix tipus de crisi que els segles que el precedeixen.

Per altra banda, les crisis demogràfiques s'estenen al llong de tot el segle estudiat. Ara bé, el que va modificant-se, lentament, és la seva intensitat i regularitat. Als primers cinquanta anys, apareixen amb més freqüència, i són més fortes. La segona meitat de segle, veu decaure el seu rigor.

Cal ressaltar que la violència de les crisis varia segons els pobles.

Una vegada passada la crisi, podem observar als gràfics, els *fenomens de compensació demogràfica*, típics de tota demografia d'antic règim: alça pronunciada de concepcions, i, en menys intensitat, de matrimonis. La puja de concepcions es deu a dues causes: al major nombre de matrimonis i a l'augment de concepcions de les parelles antigues.

Aquest creixement d'individus, té per objecte anivellar les pèrdues, i adequar, de nou, la població al nivell tolerat pel sistema. Veim als gràfics com, en poc temps, les concepcions es situen a la cota precedent.

Alguns demògrafs i historiadors han pretès sobrevalorar *la importància de les epidèmies*, per damunt la de les caresties, en relació a les crisis demogràfiques.

A Mallorca, al període estudiat (especialment la segona meitat del segle XVIII), es varen produir les següents epidèmies:

1744-1745: epidèmia, que començà a Ciutat (de novembre de 1744 a maig o abril de 1745); a l'any 1745 s'esten a l'interior de l'illa; el "Cronicón Mayoricense"¹⁹ calcula que les víctimes varen ascendir a 10.000.

1748: a la carestia imperant s'hi afegeix una epidèmia de pigota i de xarampió²⁰.

1749: "Marzo y meses siguientes hasta principios de Julio. Epidemia de enfermedades agudas que se resistió a todo linage de remedios conocidos y causó numerosas víctimas así en la Ciudad como en los pueblos."²¹

"A fin de octubre se reprodujo la epidemia de los primeros meses de este año."²²

1760: epidèmia de pigota a Ciutat.

1774: (setembre, octubre i novembre) epidèmia de pigota.

1793: pigota a tota l'illa.

Deixant a part l'epidèmia de 1760, que tan sols afectà a Ciutat, es pot observar com tots els altres anys, la malaltia sorgeix dins un moment de crisi de subsistència, de carestia.

Com diu P. Goubert²³, el mal contagiós, sol, és incapaç d'explicar la gravetat de les crisis més cruentes. Aquestes, es deven més a la carestia, a la fam latent, a l'alimentació deficient. Per altra banda, les crisis demogràfiques, lligades a la fam, són característiques dels països eminentment cerealícoles, com és el que ens ocupa. En períodes d'esca-ssetat, els queviures eren menys abundants, i de pitjor qualitat; es manjava de tot, el que es trobava, per tant les malalties intestinals, eren més nombroses.

No eren, així, les epidèmies les causants de la sobre-mortalitat. La malaltia apareixia, com hem vist, sempre, dintre d'un període de males collites, de fam. L'explicació a aquest gran nombre de defuncions, es troba en la *subalimentació crònica*, en la carestia larvada, que actuava fins i tot quan la producció agrícola, i els preus, eren favorables. I, la causa darrera cal cercar-la en la sobre-explotació de la població (l'endeutament; la misèria; l'excesiva tributació; la mendicitat crònica). En idèntics termes s'expressa B.H. Slicher van Bath²⁴:

"Las experiencias de las dos últimas guerras mundiales y el conocimiento de la situación reinante en cuanto a la alimentación en los territorios no industrializados extraeuropeos, nos han enseñado que lo más peligroso para la población no son los períodos de hambre aguda, sino el consumo constante de alimentos cuyo valor nutritivo es deficitario por falta de determinadas vitaminas (malnutrición). La alimentación desahogada durante generaciones ha producido a la larga un efecto catastrófico en la población."

¹⁹ p. 531.

²⁰ A Campaner, "Cronicón Mayoricense", p. 536.

²¹ Op. cit., p. 538.

²² Op. cit., p. 540.

²³ "Beauvais et le Beauvaisis de 1600 à 1730, contribution à l'histoire sociale de la France du XVII siècle", Paris, S.E.V.P.E.N., 1960.

²⁴ "Historia Agraria de Europa Occidental" Barcelona, Península, 1974, p. 120.

El fet determinant, així, és la malnutrició latent. Aquesta trava augmentaria les probabilitats de què es declarassin epidèmies, i, aquestes, una vegada manifestades, produïrien un major nombre de víctimes a una població dèbil i poc resistent.

En aquest sentit, basta al·ludir a la manca de carn a l'illa. El menjar carn era un luxe inusual per la majoria de la població.

Les *conseqüències de les crisis* eren greus: amputant a la població un bon percentatge dels seus efectius, la retrocien, brutalment, al nivell requerit per les subsistències, és a dir, al que tolerava el sistema socio-econòmic. Les repercussions llunyanes eren importants: la població eliminada, deixava, al mateix temps, de reproduir-se (les "classes buides" de les piràmides de població). Una altra conseqüència de les crisis, era el que la taxa de reemplaçament estàs propera a la unitat. El nombre de membres d'una família, no era tant alt com a vegades s'acostuma a pensar. Ja ho assenyalava B. Contesti²⁵ quan, xerrant de les famílies camperoles calculava els seus membres al voltant de quatre o cinc. La qual cosa no vol dir que no hi hagués molts de naixements. El que passava era que els nins eren els més afectats per les crisis.

La impronta de la forta i sostinguda mortalitat sobre el ritme demogràfic, es traduïa sobre tot en el feble creixement de la població. El balanç quantitatiu global del període²⁶, d'acord amb els censos, és:

ANY	ILLA	CIUTAT	% CIUTAT SOBRE MALLORCA
1585	114.727	25.000	21,7
1648	(±) 81.663		
1667	100.000		
1746	119.614		
1750	119.619	33.121	27,6
1768/1769	134.927		
1784	135.906	30.263	22,2
1784	135.906	31.965	23,5
1787	137.222		
1797	140.699	31.942	22,7
1820	168.070	36.640	21,8
1825	168.110		
1838	169.586	41.094	24,2
1839	168.916		
1840	170.864	40.405	23,6
1857	109.064	53.019	25,3

²⁵ "Memorias de la Real Sociedad...", p. 165.

²⁶ A la meva memòria de llicenciatura es podrà trobar, als quadres VIII-XIX i X, t. II, la relació dels diferents censos.

Permet adonar-s'en que hi ha hagut augment, però a un ritme fluixíssim.

La taxa de creixement és:

1784: 0,54^o/o

1787: 1,63^o/o

1797: 1,53^o/o

Que és extremadament feble.

Mallorca es troba perfectament enmarcada dintre del tipus de societats agrícoles, el percentatge d'augment de les quals oscil·la entre 0,5^o/o i 1,5^o/o.

Pel que es refereix a les relacions que puguin guardar la producció cerealícola i la població, si observam el gràfic n.º 1, advertirem que la producció de blat i xeixa mostra tres fases, ben diferenciades: *primera*, alça (que s'inicia a uns anys que cauen fora del període estudiat), fins a 1596-97; segueix una baixada molt accentuada, que correspon a un lapse de crisi, en tots els sentits: els primers anys del segle XVII són uns dels anys més crítics de l'època moderna mallorquina: forta alça de preus; fortíssima pujada de les defuncions i baixa dels matrimonis i de les concepcions (1613-1617, famosos anys de la fam); *segona*: alça sostinguda, amb lleugeres fluctuacions, fins a 1712-1715, moment que s'entra dins una *tercera*, amb un descens clar, fins a uns anys que surten completament del marc històric que he elegit.

La població, pel contrari, no segueix, en absolut, aquest ritme. Encara que molt tènueament, el curs és ascendent, a llarg plaç. El que si condiciona la població són les fluctuacions de la producció, però a curt terme.

El moviment natural de la població mallorquina²⁷, és:

ANY	MALLORCA	CIUTAT	ANY	MALLORCA	CIUTAT	ANY	MALLORCA	CIUTAT
1779	-94	-17	1789	+1471	+289	1799	+1048	
1780			1790	+699	+33	1800	+305	
1781			1791	-816	+23	1801	+540	
1782			1792	+957	+324	1802	+298	
1783			1793			1803		
1784	+741		1794	+1211		1804	+1651	
1785	+71	+275	1795	+2418		1805		
1786	-1388	-358	1796	+1920		1806	+1773	
1787	+2240	+388	1797	+2153		1807	+2712	
1788	+2240	+597	1798	+1428				

²⁷ De l'any 1785, manquen les dades de l'Hospital; possiblement el total de l'illa fos negatiu.

La font corresponent als anys 1780, 1785, 1786, 1787, 1788, 1789, 1790, 1794, 1795, 1796, 1797, 1798, 1799, 1800, 1802, 1804, 1806 i 1807, és el "*Semanario Económico*", de la Societat d'Amics del País (A.H.M.)

La de 1779 és el "*Cronicón Mayoricense*", p. 581.

La de 1784, és "extracto de las memorias de esta isla", de Jorge de Puig, al "*Semanario Económico*", 1784.

La dels anys 1791, 1792 (Mallorca); 1785, 1786, 1787, 1788, 1789, 1790, 1791 i 1792 (Ciutat), és d'un arxiu particular.

De l'anàlisi de les dades contingudes al Semanari Econòmic (anys 1780-1807), podem extreure una sèrie de remarques demogràfiques. En primer lloc, si separem els pobles, d'acord amb la zonificació de l'illa²⁸ i extreim després, per cada zona, la mitja aritmètica dels moviments naturals positius dels diferents pobles, obtenim:

MUNTANYA	PLA	LLEVANT	RAIGUER	MIGJORN
37 ^o /o	35 ^o /o	79 ^o /o	29 ^o /o	65 ^o /o

Observam com destaquen dues zones: Llevant (amb Artà, 79^o/o) i Migjorn, amb un 65^o/o. Aquesta darrera té els pobles de major moviment positiu (Manacor, Lluçmajor i Felanitx). El Pla i la Muntanya, presenten moviments semblants (35^o/o i 37^o/o), si bé, a la segona, la intensitat dels anys de moviment negatiu (22^o/o), de crisi demogràfica, és més forta que a la primera (11^o/o). Allà on la intensitat dels anys negatius és més accentuada, és al Migjorn (48^o/o). El Raiguer, és el que mostra un moviment natural més feble, i, on, a més a més, els anys crítics presenten una força més clara (29^o/o pels anys positius, i 21^o/o els anys uegatius).

Es, també, interessant, indicar la mitja de tots els anys estudiats, poble per poble. La següent relació presenta els pobles seguint l'ordre de major a menor moviment natural:

1) Manacor	11) Alaró	21) Porreres
2) Sóller	12) Petra	22) Sa Pobla
3) Artà	13) Sta. Margalida	23) Sta. Maria
4) Lluçmauor	14) Binissalem	23) Valldemossa
5) Felanitx	15) Selva	25) Campos
6) Andratx	16) Inca	26) Alcúdia
7) Muro	17) Sancelles	27) Bunyola
8) Sineu	18) Dsporles	28) Puigpunyent
9) Pollença	19) Algaida	29) Calvià
10) Santanyi	20) Campanet	30) Montuiri
		31) Sn. Joan
		32) Marratxí

Aquesta relació és enganyosa, degut que no té en compta els anys negatius. Si feim cas d'aquests advertim que pobles, com Alcúdia, Muro, Sineu, Inca, han d'ocupar llocs inferiors a l'escala real del creixement demogràfic illenc.

Alcúdia, és, sense dubtes, el poble amb més anys negatius (13), i amb una intensitat major; ve, després, Muro (9), Sineu (8) i Inca (7).

Arribats a aquest punt, després de constatar els principals aspectes de la demografia rural mallorquina:

- importància de les crisis demogràfiques
- dèbil creixement.

²⁸ veure nota 0 bis.

Es fa imprescindible explicar-los, descobrint, aïllant i analitzant les causes d'aquests fets.

D'acord amb el plantetjament metodològic inicial, no parlaré d'una única causa, sinó que em referiré a la formació social mallorquina, com a marc de la demografia. Molt especialment, a l'estructura agrària del camp.

No m'estendré excessivament en pormenoritzar els trets i natura de la formació social mallorquina. Tan sols vull recalcar alguns trets fonamentals, sense els quals és pràcticament impossible entendre la demografia illenca.

En primer lloc, Mallorca no pot ésser entesa, al moment estudiat (segle XVIII), ni com a regió ni com a província. Es, pel contrari, *una formació social*, categoria històrica molt concreta i ben delimitada. A la meua memòria de llicenciatura, a la introducció metodològica, es pot trobar una anàlisi del que entenc per tal categoria.

Aquí ens interessa, per damunt de tot, apuntar que, aquesta formació social es caracteritza per *l'articulació* d'una sèrie de modes de producció entorn d'un que és dominant²⁹.

La base de tota formació és la forma d'existència de la força de treball. Després d'un llarg procés de recerca he pogut arribar a la conclusió que la mà d'obra majoritària està constituïda per jornalers assalariats. Es a dir, per gent sense terra:

L'any 1730³⁰, a Campanet, la mà d'obra es distribuïa de la següent manera:

—jornalers:	265
—conradors:	113
—pobres:	42

El cens de 1787, ens dona les següents indicacions respecta a la mà d'obra

—“labradores”:	6.333
—“jornaleros”:	18.468
—“artesanos”:	4.515

El de 1797

—“marineros”:	4.056
—“pescadores”:	1.008
—“mercaderes”:	197

²⁹ Utilitz la metodologia proposada per P-P Rey, “*Sur l'articulation des modes de production*” Paris, Maspéro, 1973; que han aplicat, entre d'altres, G. Postel-Vinay, “*Le développement du capitalisme dans l'agriculture française*”, Thèse 3e. cycle, Faculté de Lettres et Sciences Humaines, Université de Paris I, 1971, mai; “*La rente foncière dans le capitalisme agricole*”, Paris, Maspéro, 1974; C. Servolin, “L'absorption de l'agriculture dans le mode de production capitaliste”, dins “*L'Univers politiques des paysans*”, Paris, A. Colin, 1972, pp. 41-77.

³⁰ A.H.M.-R.P., 1936, nos. 21-26.

—“labradores”	
propietaris:	3.826
—“arrendatarios”:	2.223
—“jornaleros”:	14.708
—“ganaderos solos”:	258
—“pastores”:	1.426
—“oficiales aprendices”:	1.035
TOTAL:	28.767

T. font Obrador³¹, ha publicat les dades del cens de 1797 per Lluçmajor:

—“labradores propietarios”:	216
—“arrendatarios”:	53
—“jornaleros”:	1.100
—“pastores ovejas”:	9
—“cazadores”:	3
—altres oficis:	24
TOTAL:	1.405

Si comptam els primers, els “labradores propietarios”, el percentatge dels jornalers respecta al total, és de 78,29^o/o, si en prescindim (la qual cosa pareix més encertada, donat que es fa difícil incloure’ls dintre de la mà d’obra, malgrat desconèixer el contingut real d’aquesta categoria censal) ascendeixen, llavors, a 92, 51^o/o.

A l’any 1834³², els jornalers, en relació al total de la força de treball, ascendeixen a un 80,18^o/o.

El cens de 1860³³ precisa que hi havia 60.000 jornalers, és a dir, si hi afegim els pobres (un percentatge elevadíssim, 4,13^o/o, molt major que el d’obriers de fàbriques), representen un 77,23^o/o del total de mà d’obra.

³¹ “Ferias de Lluçmajor”, Lluçmajor. Imp. Moderna, 1961, p. 7.

³² A.H.M.D., n.º 830.

³³ He aprofitat el cens que va recollir l’Arxiduc a “Mallorca. Parte General”, pp. 85-86, i de C. Urech Cifre, “Estudios sobre la riqueza territorial de las islas Baleares”, Palma, Imp. Tip. de J. Guasp, 1869.

Els diferents percentatges obtinguts, són:

ANYS	°/o JORNALERS SOBRE EL TOTAL DE MA D'OBRA
1730	entre un 55 i un 62°/o
1787	62,99°/o
1797	(Illa) 51,12°/o (subestimat) (Llucmajor) entre 78,29 i 92,51°/o
1830	82,30°/o
1860	73,1°/o

Es a dir, la força de treball, estava integrada per gent desprovista dels seus mitjans de producció; no tenien accés a la terra, i, per sobreviure, s'havien de vendre al marcat de treball.

No vol dir això, repetesc, que l'estructura agrària del camp està exclusivament integrada per aquests. Els petits camperols, els arrendataris, subarrendataris, roters, majors, etc, existien, però representaven percentatges baixíssims.

No són, tan sols, els censos els que ens deixen entreveure la forma d'existència de la força de treball. Si ens haguéssim de limitar a les seves dades, correríem el perill de caure en la possible aplicació "acrítica" i "ahistòrica" de categories "castellanes" (donat que els censos són oficials, emanats de l'administració central) a la realitat mallorquina. És, més aviat tot el contexte de la formació social (el qual la copiosa literatura de l'època i el ritme demogràfic, no fan més que reflectir) el que es fonamenta damunt els jornalers.

Els modes d'explotació existents (que no puc tractar ara) es recolçaven bàsicament damunt els jornalers, els quals, a més de no poder subvenir a la seva subsistència (donat que no disposaven de terra), havien de suportar la variadíssima gama d'extraccions (fiscals; leves, etc.) que s'hi abatien.

La presència dels jornalers és determinant. Quan es produïen les males anyades, al no haver-hi feina al camp i dependre completament dels jornals, quedaven sense feina, i, en conseqüència, en situació crítica. A més a més, eren el grup social més mal alimentat, i, per tant, el més propens a contreure malalties.

Tot el ritme demogràfic illenc, i molt especialment la sobre-mortalitat i el baixíssim creixement natural, tenen aquí, en la sobre-explotació que es veia sotmesa la població, la seva explicació fonamental.

Aquests trets demogràfics, a més de ser reflexe de la sobre-explotació, actuen com a factor importantíssim a l'hora de reproduir-se l'articulació de modes de producció de la formació social mallorquina. Les crisis demogràfiques (que apareixen a intervals regulars d'un vint anys) delmen l'excedent demogràfic illenc, mantenint la massa de jornalers, peça fonamental del sistema, al nivell més adient, de cara a la seva reproducció i a la de la formació social.

Es pot pensar el que hagués suposat, de no aparèixer les esmentades crisis, el pes de l'excedent demogràfic a una formació determinada per la concentració de la propie-

tat, per un nivell tècnic molt baix i sense perspectives de millorament, i, per l'absència d'altres activitats econòmiques que poguessin actuar com a substitutives de les agrícoles.

Per altra banda, aquesta força de treball, havia de ser movilitzada, als moments i llocs més adients pels qui la precisava (la classe de terratinents, majorals, arrendataris, etc.). No era suficient el mantenir-la al nivell de subsistència i sense terra, la qual cosa els impedia, necessàriament a vendre la seva força de treball al mercat. Per assegurar el bon (en quantitat i cost) proveïment de força de treball, s'imposava un estricte mecanisme de control. Un dels mitjans per assolir l'esmentat control, era la regulació de la jornada de treball i la taxa dels sous, del que és bona prova, com a mostra, la següent documentació:

—“Sobre precisar a los jornaleros al trabajo”, A.M.P., Rsls. Ayto., 1753, t.I, fols. 125-126.

—“Regular los jornales”, A.M.P., Rsls. Ayto., 1754, t.I, fols. 46-47-v

—“Expediente en que los Hacendados de Sóller solicitan que todas las Mujeres, y Muchachos hábiles para recoger la aceituna no salgan del pueblo”, A.H.M., R.A., 1802, n.º 33.

—“Expediente en que el Ayuntamiento de la Villa de Campanet solicita se señale hora en que los jornaleros han de acudir al trabajo, y que estos devan alquilarse en la Plaza por la mañanita.” A.H.M., R.A., 1803, n.º 25

Dones i nins eren controlats de la mateixa manera que els homes. A més a més, per idèntica feina, les dones eren pagades a meitat de sou, amb la consegüent avantatge pel qui havia de pagar.

Com que es mantenien els sous baixos, i no disposaven els jornalers de terra pròpia, tota la família s'havia de llogar per assolir a la vegada la subsistència i els diners pel fisc senyorial; eclesiàstic i estatal-espanyol

CONCLUSIO

A les planes precedents, he intentat analitzar alguns caires de la demografia rural mallorquina, al segle XVIII.

La sobre-mortalitat, en el seu doble vessant: ordinària i en forma de crisis demogràfiques, apareix, clarament, com el tret més transcendental.

Aquesta alta mortalitat, determina, a la vegada, un feble creixement demogràfic, factors, ambdós, que, tal com jo ho veig, tan sols es poden explicar partint del règim de sobre-explotació imperant a la formació mallorquina.

Tots aquests factors s'han de tenir en compta a l'hora d'analitzar l'estancament de l'“economia” illenca. Es, precisament, escorcollant aquest “estancament”, és a dir, establint les causes que el determinen, com enllaçarem el fenomen de la dependència externa de l'illa amb la marginació i empobriment dels jornalers, com a força de treball fonamental, l'articulació de les quals constitueix la base de la sobre-explotació de la formació social mallorquina.

De la dependència externa de l'illa, m'interessa parlar, ara, d'un dels seus caires, que ajuda a mantenir velat el fet de l'esmentada sobre-explotació: *la colonització de la mateixa recerca històrica*, que, sovint es manifesta sota la forma d'aplicació "mecànica" de models elaborats a partir de formacions socials que han experimentat fenòmens de "creixement econòmic", a formacions on no hi ha hagut cap mena de "creixement".

La colonització es tradueix en plantetjaments tendents a recercar les causes que han obstaculitzat o impedit el "creixement", com si tota formació social *hagués* de passar per tals etapes, seguint el camí traçat pel qualque mena de codi genètic incorporat a les formacions com el seu autèntic motor.

Amb estreta connexió amb aquest tipus d'enfocament, hi ha el problema³⁴ de la concepció, abstracta i pobra, del desenvolupament històric, que la ideologia "evolucionista" ha fet pesar sobre la recerca marxista, malanomenada ortodoxa, en història. Aquesta concepció es pot reduir a l'afirmació consistent en adduir que la història és progrés, desenvolupament irresistible, el contingut del qual és la lluita entre els caires nous, als quals partany l'esdevenidor, i els caires vells, antics, que lluiten per mantenir-se, malgrat estar, d'acord amb aquesta tesi, condemnats inel·ludiblement, a desaparèixer. Les supervivències són concebudes com a inèrcies de la tradició, o com a residus.

D'aquesta manera, la història esdevé una marxa trionfal, plena de combats guanyats ja amb anterioritat.

La conclusió lògica d'aquest enfocament és considerar irrelevants tots els aspectes del passat que no tenen una projecció clara i visible al futur.

De la mateixa manera es menysprea, o es descuida mecànicament, la història de les formacions socials que no mostren una certa semblança amb els models "europeus". Totes les formacions on no es poden descobrir semblances del model "europeu", són deixades de banda; no interessen a la "recerca".

Es en aquest sentit que deia que cal descolonitzar la recerca del nostre passat, fugir de mecanicismes "tramposos" i dogmatismes, i, per això hem de partir d'una identificació prèvia de la formació social mateixa.

³⁴ A. Pelletier-J.J. Goblot, "*Matérialisme historique et histoire des civilisations*", Paris, Edits. Sociales, 1973.

APENDIX

Taxes

Les dificultats a l'hora d'establir taxes, són múltiples:

—provenen, primerament, de l'escassetat de dades sobre el nombre d'habitants dels pobles; tan sols per 1750 i 1784 coneixem, poble per poble, la relació dels moradors.

—el que 1750 i 1784, precisament quan comptam amb dades d'individus, no siguin anys "normals", sinó de crisi demogràfica, especialment el primer.

—la subvaloració de la realitat per part del registres parroquials (infravaloració, pel que respecta a la mortalitat infantil).

—l'inconvenient més greu cal cercar-lo als censos; sense una labor crítica, no hi ha garanties suficients per la seva utilització.

L'intent que he duit a terme de fixar taxes demogràfiques, en donava uns resultats tan desbaratats, que renunciï a exposar-los, al manco fins que hagi realitat una recerca més comperta, i, sobre tot, quan compti amb fonts més adients.

El que si es pot retenir és el fet de la proximitat de les taxes de natalitat i de mortalitat, la qual cosa reflexa l'esmentada importància de la sobre-mortalitat.

Moviments estacionals

A fi d'esbrinar els moviments estacionals, tant de les defuncions, com de les concepcions i matrimonis, he dividit el segle XVIII en quatre períodes (1715-19; 1730-34; 1770-74; 1795-99), procurant escollir lapses "normals", és a dir, absents de crisis. He analitzat, després, els onze pobles, mes per mes.

Pel que respecta a la *mortalitat*, apareix un màxim cap a novembre-desembre i gener; i un mínim per juny, seguit d'agost, setembre i octubre.

Aquests màxims i mínims, no eren diferents dels que presentaven les regions europees.

Les *concepcions* presenten un màxim per l'abril i maig, aquest darrer amb més claretat, i un mínim per setembre i octubre. En els dos casos, no es separen del model europeu tradicional.

Els *matrimonis*, a Mallorca, com a la resta dels països catòlics, es contreïen majoritàriament per febrer. Pel que respecta als mínims, juny i juliol destaquen clarament. Fets que cal relacionar amb les prohibicions de l'església i amb les feines agrícoles.

Distribució per edats de la població

(Veure gràfic n.º 21)

El traçat continuu representa la distribució per edats i sexes de la població de Mallorca, seguint el cens de 1787. La ratlla discontinua el mateix pel cens de 1797.

A l'eix d'abcises hi ha el nombre de persones, en mils.

En el cens de 1787, la distribució de la població és la següent:

EDATS	HOMES	DONES
Fins a 7 anys	10729	10340
7 - 16 anys	12619	11670
17 - 25 anys	11569	11153
25 - 40 anys	14375	13984
40 - 50 anys	8354	8603
50 i més anys	10082	11309

A 1797, la composició és:

EDATS	HOMES	DONES
Fins a 7 anys	11953	11465
7 - 16 anys	12479	12051
16 - 25 anys	10571	11590
25 - 40 anys	13844	15473
40 - 50 anys	8680	9192
50 - 60 anys	5853	6488
60 - 70 anys	3842	4003
70 - 80 anys	1185	1325
80 - 90 anys	316	330
90 - 100 anys	24	34

Les dues piràmides obtingudes, tenen el defecte d'una sèrie d'irregularitats. En primer lloc, l'escala de les ordenades no és excessivament correcte. En segon lloc, el cens de 1787 no especifica els grups continguts dintre dels cinquanta a vuitant anys.

Aquestes imperfeccions fan difícil l'anàlisi detallada, especialment a l'hora de precisar les "classes buides".

Tanmateix es poden entreveure uns trets evidents. Primerament, les dues piràmides reflexen l'estat d'una població típica de l'antic règim demogràfic: la fecunditat i la mortalitat van imprimint els caires predominants; una ampla base, que palesa una forta natalitat; l'escalonament mostra les contínues pèrdues dels grups d'edats; les pronunciades entrades, són indicatives de les esmentades "classes buides", originades per les fortes mortalitats, per les crisis: el gran nombre de defuncions impedeix un desenvolupament normal de la procreació, i, arribat el moment que els qui, de no haver aparegut la crisi demogràfica, haurien atès l'edat de procrear, donen lloc als típics "buits" de les piràmides d'antic règim demogràfic.

El vèrtex és prou reduït, senyal inequívoca d'una esperança de vida baixa.

Els mateixos trets són perceptibles a les piràmides dels dos pobles (veure gràfic n.º 20) Felanitx i Pollensa, a l'any 1834, símptoma de la pervivència d'unes mateixes característiques demogràfiques a l'illa.

Aquestes dues piràmides s'han elaborat a partir de les dades del següent document: A.H.M.-D-830 (1834-35).

BALANÇ ESTUCTURAL: RELACIONS CAMP-CIUTAT

(Veure la plana 16)

Veim com a 1750, el percentatge de població de Ciutat en relació al total de l'illa, és de 27,6 0/o. Aquesta proporció no deixa de disminuir al llarg del període estudiat, fins arribar al punt culminant de 1820, moment que s'inverteix la tendència.

Varies causes es poden adduir per explicar-ho (deixant a part les possibles deficiències dels censos). Primerament, el superior moviment natural del camp damunt Ciutat. En segon lloc, l'absència d'immigració, l'escàs atractiu de la capital, determinat per la inexistència d'activitats econòmiques succedànies de l'agricultura.

SIGLES UTILITZADES

A.G.C.	Actes del General Consell
A.H.M.	Arxiu Històric de Mallorca
A.H.N.	Arxiu Històric Nacional
A.M.P.	Arxiu Municipal de Palma
B.S.A.L.	Bolletí de la Societat Arqueològica Luliana
C.O.C.I.N.P.	Càmara Oficial de Comerç Indústria i Navegació de Palma
R.A.	Real Acord
Rsls. Ayto.	Resolucions de l'Ajuntament

TRABAJOS PUBLICADOS

Bajo la denominación de "Trabajos de Geografía" se reúnen todas aquellas publicaciones en cuya realización o edición ha intervenido el Departamento de Geografía de la Facultad de Filosofía y Letras de Palma de Mallorca, bajo la dirección del Dr. Bartolomé Barceló Pons.

1. B. Barceló Pons: *Evolución reciente y estructura actual de la población en las Islas Baleares*. Tesis Doctoral 1970. Madrid-Ibiza, C.S.I.C.
2. Cañellas - Ferrer - Juan - Mas - Santaner: *Estudio socioeconómico de Lluçmajor y su comarca*. Premio de los Jocs Florals de Lluçmajor 1969. (Separata del Boletín de la C.O.C.I.N. de Palma, 1970, n.º 666).
3. Manuel Ribas Piera y equipo redactor de la Revisión de la Ordenación Urbanística de Palma: *Análisis de la Ciudad de Palma de Mallorca*. (Separata del Boletín de la C.O.C.I.N. de Palma, 1970, n.º 667-668).
4. Ribas Piera - Soler - Carreño: *Turismo y urbanismo en Palma de Mallorca*. Comunicación presentada de XXX Congreso Mundial de la Federación Internacional de la Vivienda y el Urbano, Barcelona 1970. (Separata del Boletín de la C.O.C.I.N. de Palma, 1970, n.º 669).
5. B. Barceló Pons: *Palma de Mallorca, capital insular*. Comunicación presentada al Seminario sobre la problemática del desarrollo simultáneo de las áreas metropolitanas y las regiones, Valencia, Junio de 1970. (Separata del Boletín de la C.O.C.I.N. de Palma, 1970, n.º 669).
6. B. Barceló Pons: *El Mediterráneo Occidental y sus islas*. Lección inaugural del curso académico 1971-1972 en la Facultad de Filosofía y Letras de Palma. (Separata de "Mayurqa", 1971, vol V).
7. Antonio Cardell Vanrell: *El patrimonio Artístico Nacional, su restauración y el dualismo Arte-Turismo*. (Separata del Boletín de la Cámara O.C.I.N. de Palma, 1971, n.º 672).
8. Miguel Seguí Aznar: *La arquitectura modernista en Mallorca*. (Separata del Boletín de la C.O.C.I.N. de Palma, 1972, n.º 674).
9. Jean Bisson: *La propiedad ciudadana en las Islas Baleares*. (Separata del Boletín de la C.O.C.I.N. de Palma, 1972, n.º 674).
10. Tomás Vidal Bendito: *La casa rural y la arquitectura tradicional menorquina*. (Separata del Boletín de la C.O.C.I.N. de Palma, 1972 n.º 675).
11. Rosa Vallés Costa: *Contribución al estudio del turismo en Ibiza y Formentera*. Tesis de Licenciatura. (Separata del Boletín de la C.O.C.I.N. de Palma, 1972, n.º 676-677).
12. José Verd Crespi: *Introducción al estudio sedimentológico del cuaternario continental del llano de Palma*. (Separata del Boletín de la Sociedad de Historia Natural de Baleares, 1972, Tomo XVII).
13. Alberto Quintana Peñuela: *El comercio de los puertos de Baleares entre 1868 y 1886*. (separata de "Mayurqa", 1973, vol. IX).
14. Miguel Ferrer Flórez: *La evolución de la población de Mallorca y en especial de la Cordillera Norte (Serra de Tramuntana)*. (Separata del Boletín de la C.O.C.I.N. de Palma, 1973, n.º 678-679).
15. Isabel Moll Blanes: *La política agraria de la Sociedad Mallorquina de Amigos del País. 1778-1802*. (Separata del Boletín de la C.O.C.I.N. de Palma, 1973, n.º 680).
16. B. Barceló Pons: *Aspectos geográficos de la Isla de Mallorca*. (Separata de la Historia de Mallorca, coordinada por J. Mascaró, 1973, Tomo I).
17. B. Barceló Pons: *Las islas Baleares*. (Separata de "Conocer España. Geografía y Guía Salvat", 1974, Tomo II).
18. Alberto Quintana Peñuela: *El Puerto de Palma de Mallorca*. Tesis de Licenciatura. Boletín C.O.C.I.N. de Palma, 1974, n.º 682.
19. B. Barceló Pons: *Población y Turismo en el municipio de Sant Antoni Abat (Ibiza)*. (Separata del Boletín de la C.O.C.I.N. de Palma, 1974, n.º 683).
20. Pere Salvá Tomás: *La parcelación, propiedad y utilización del suelo en el Municipio de Andratx*. Tesis de Licenciatura. (Separata del Boletín de la C.O.C.I.N. de Palma, 1974, n.º 683).
21. Juana Ferragut Bonet: *La Desamortización de Mendizábal en Mallorca. 1836-1846*. Tesis de Licenciatura. (Separata del Boletín de la C.O.C.I.N. de Palma, 1974, n.º 684-685).
22. Alberto Quintana Peñuela: *Espacio y sociedad en Mallorca* (Separata de "Mayurqa", 1974, vol. XII).
23. Juan Gómez Gallego: *La exploración científica en el Mediterraneo en el campo de la oceanografía física*. (Separata de "Mayurqa", 1974, vol XII).
24. Pere Salvá Tomás: *La utilización agraria del suelo en la isla de Mallorca*. (Separata de "Mayurqa", 1975, vol. 13).
25. *Relación económica entre el desarrollo y la contaminación del ambiente en la Bahía de Palma*. Contribución española al programa de la O.C.D.E. para un Estudio Piloto sobre la Región Mediterránea (Separata del Boletín de la C.O.C.I.N. de Palma, 1975, n.º 686-689).
26. B. Barceló Pons: *Aproximación a una geografía del ruido*. (Separata del Boletín de la C.O.C.I.N. de Palma, 1975, n.º 686-689).
27. V. M. Rosselló Verger: *El litoral de Mallorca. Assaig de genètica i classificació*. (Separata de "Mayurqa", 1975, vol. 14).

28. Durán Jaume: *El modo de vida del pescador de Cala Manacor*. (Separata del Boletín de la C. O. C. I N. de Palma, 1976, n.º 690).
29. M. Álvarez de Sotomayor: *Distribución del turismo en Mallorca en el año 1974*. (Separata del Boletín de la C. O. C. I N. de Palma, 1976, n.º 690).
30. Kenneth E. Moore: *Spanish Values amidst Industrial Tourism*. (Separata de "Mayurqa", 1976, n.º 15).
31. A. Quintana Peñuela: *Por una crítica teórica de la geografía*. (Separata de "Mayurqa", n.º 15).
32. Jaume Suau Puig: *Demografía rural mallorquina del segle XVI*. (Separata de "Mayurqa", 1976, n.º 16).

