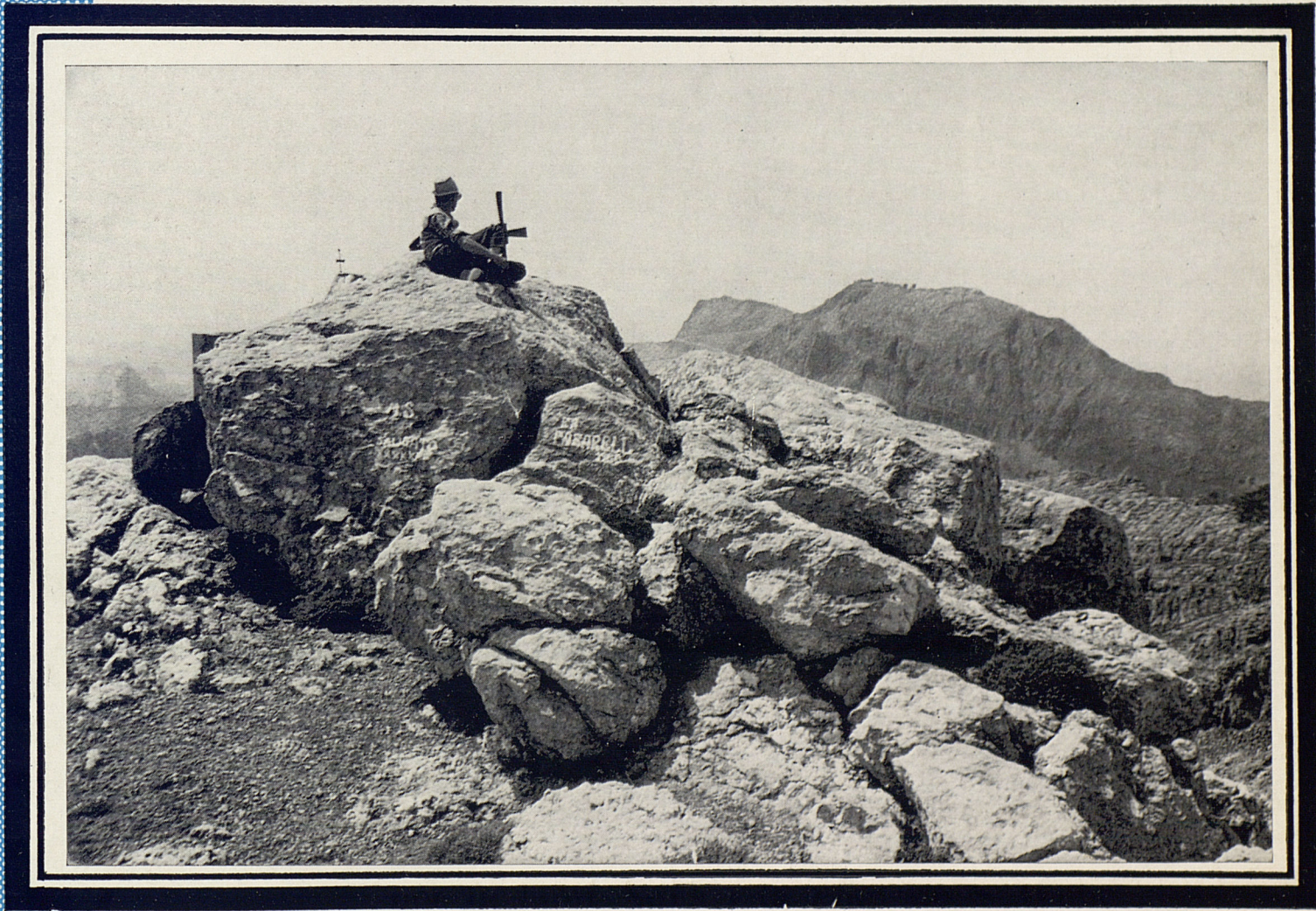




# RUTES

# AMAGADES DE MALLORCA

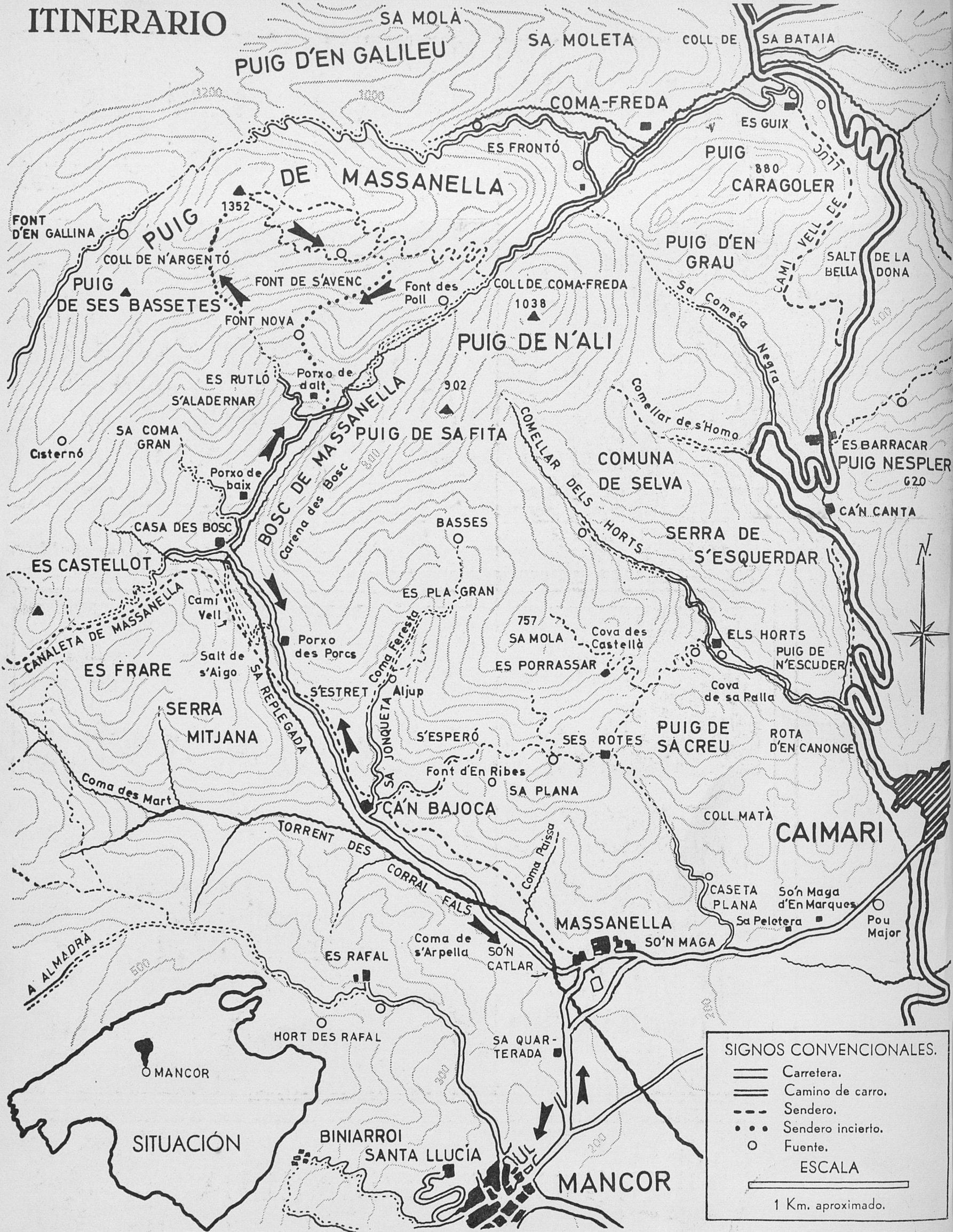


## PUIG DE MASSANELLA

(Des de Mancor de la Vall,  
per la Font Nova i la Font de S'Avenc)

56

# ITINERARIO



**COBERTA.** Aquest és el roquissar capcimaler, punt culminant (1.352 m.) a la cúspide principal del Puig de Massanella. A l'enfront, cuspides del Puig Major.

El Puig de Massanella (1.352 m.) és, ara per ara, el més elevat de quants a tot el llarg de la Serra Nord mallorquina podem assolir els excursionistes i muntanyers, ja que el Puig Major, o Puig de So'n Torrella, l'únic que li guanya en altària,

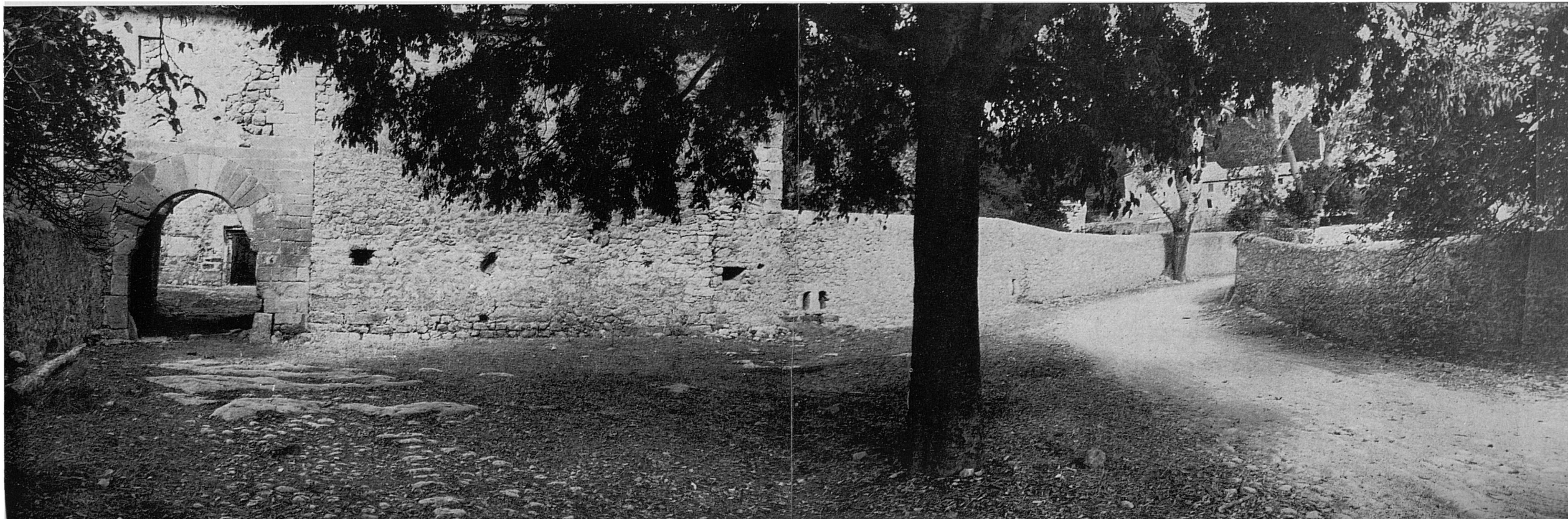
(Segueix a la contracoberta posterior)



1. Aquesta és la façana principal de l'església parroquial de Mancor de la Vall, que dóna a una plaça irregular —irregular de forma i rasant— amb tres denominacions distintes: de l'Església, de la Concòrdia, i de Francesc Darder.

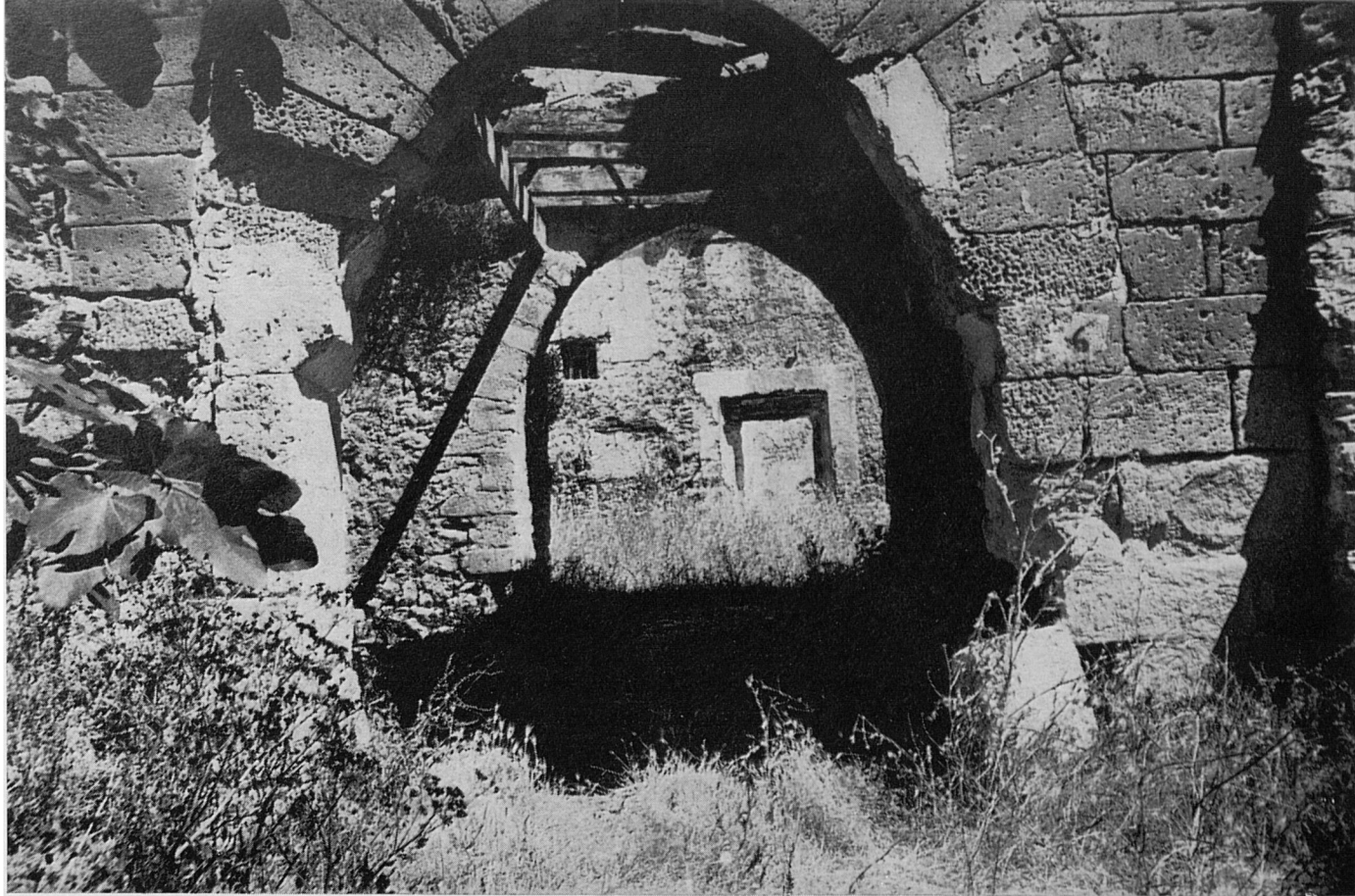
2. La nostra caminada, que comença en ella, surt del poble pel carrer de Massanella, que, iniciant-se a la plaça de José Antonio (dos dels companys ja s'hi troben dins ella),...





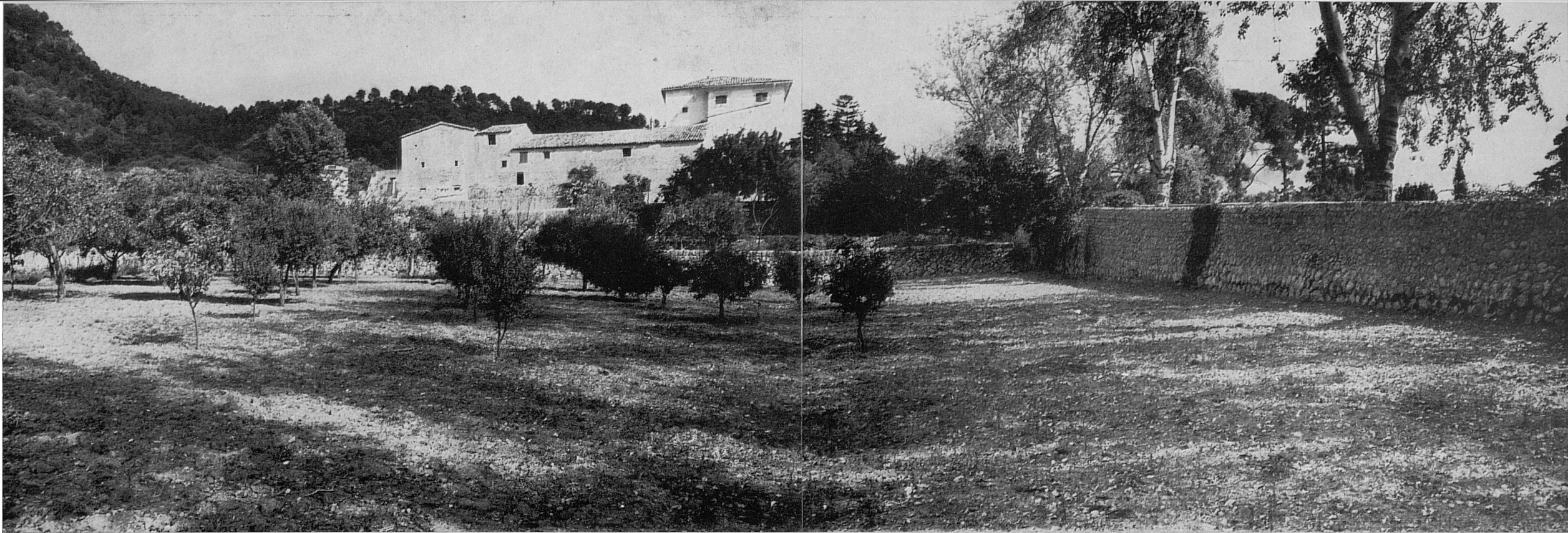
3-4. ...es continua, ja als afores del poble, pel camí-carretera, ara asfaltat, que duia a les cases d'aquella possessió, des de les quals segueix, ara de no fa molt sense passar per davant elles, fins Caimari.

Es tarda poc en arribar a les cases de Massanella, abans de les quals i al seu costat es troben les ruïnes de les que foren de Sò'n Catlar. La fot. n. 4 mostra la façana principal d'aquestes davant una ombrejada repleceta;...



5-6. ...i aquestes altres, detalls del seu portal d'entrada i clastra interior, a la que donaven les principals dependències de la casa. Com es veu, tot ja abandonat i en ruïnes, i mostrant encara en el seu nostàlgic abandó l'aspecte atractívol de la seva rànica arquitectura rural.





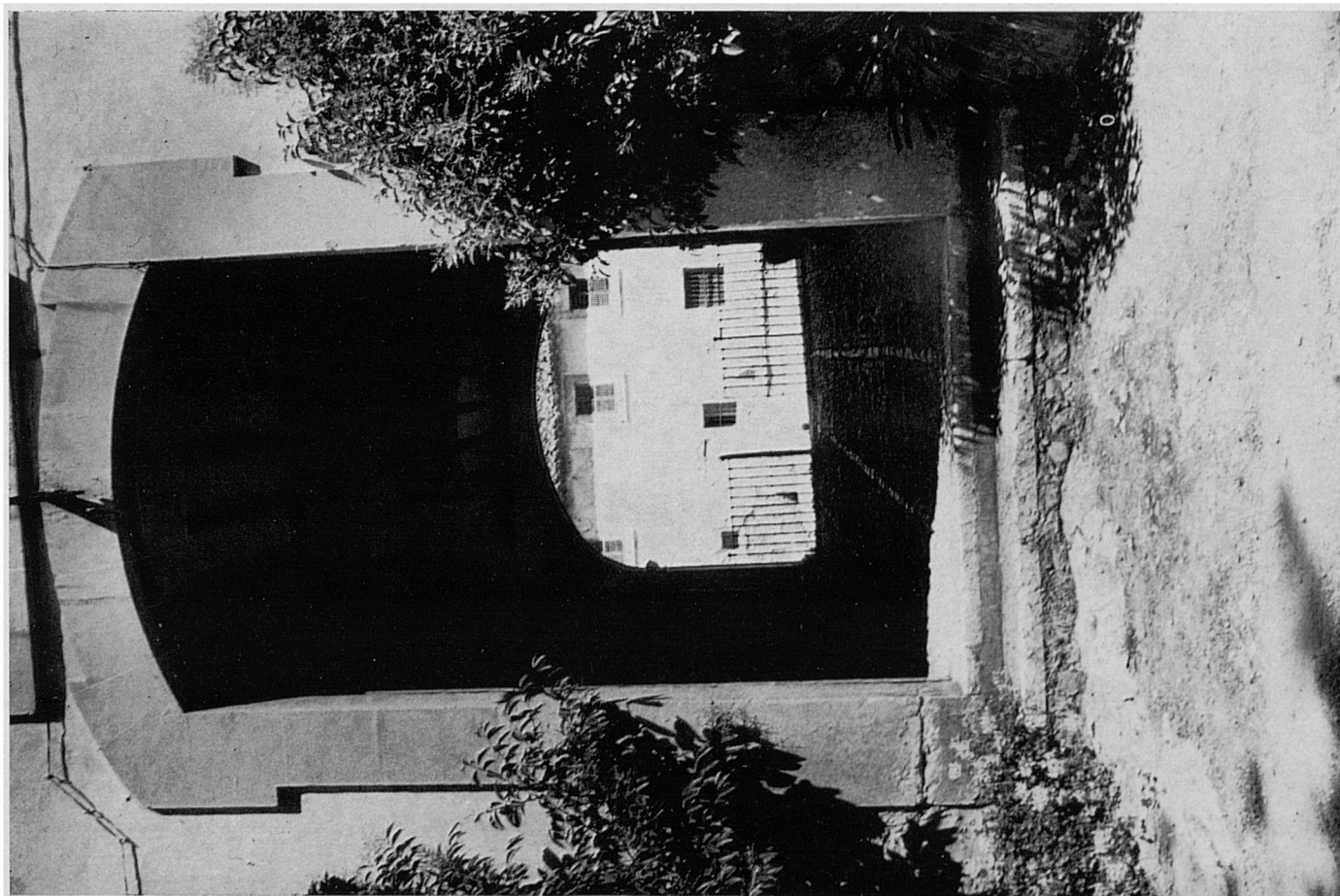
7-8. Un bocí d'hort separa les cases de So'n Catlar de les de Massanella. Aquestes vistes mostren les de Massanella des del dit hort (per la seva part occidental) i des del camí d'accés davant la paret de la seva clastra exterior.





9. Passada la reixa, les cases de l'antiga i famosa possessió de Massanella, tenen aquest aspecte escorçat. La vegetació davant les façanes i la manca d'espai per a enquadrar-les fotogràficament impediren prendre la seva vista d'una altra manera.

10. I aquesta és la vista de l'ample portaló de l'entrada principal —pel que es veu, modernitzat, així com també la resta de la façana— que dona entrada...





11. ...a la rústica claustra interior, que té unes característiques molt similars a d'altres que tenim vistes en altres possessions mallorquines rústiques de pareguda importància.  
12. Seguint la marxa, aquesta fot. mostra el camí (esquerra) que ens dugué des de Mancor, i el que (dreta) ens durá cap a Ca'n Bajoca,...







13-14. ...internant-se i discorreguent al llarg de la seva barrancada, ampla al principi i entre agradosos paisatges d'olivar i racons agrests molt atractius.



17-18. Igualment des de Ca'n Bajoca el camí, a tothora agrados i pintoresc, va prenent més, encara que no excessiu, pendís, i s'encanona, discorreguent sempre al costat del llit del torrent que davalla dels comellars del Bosc de Massanella encaixonat per alts cingles i verticals parets rocoses.



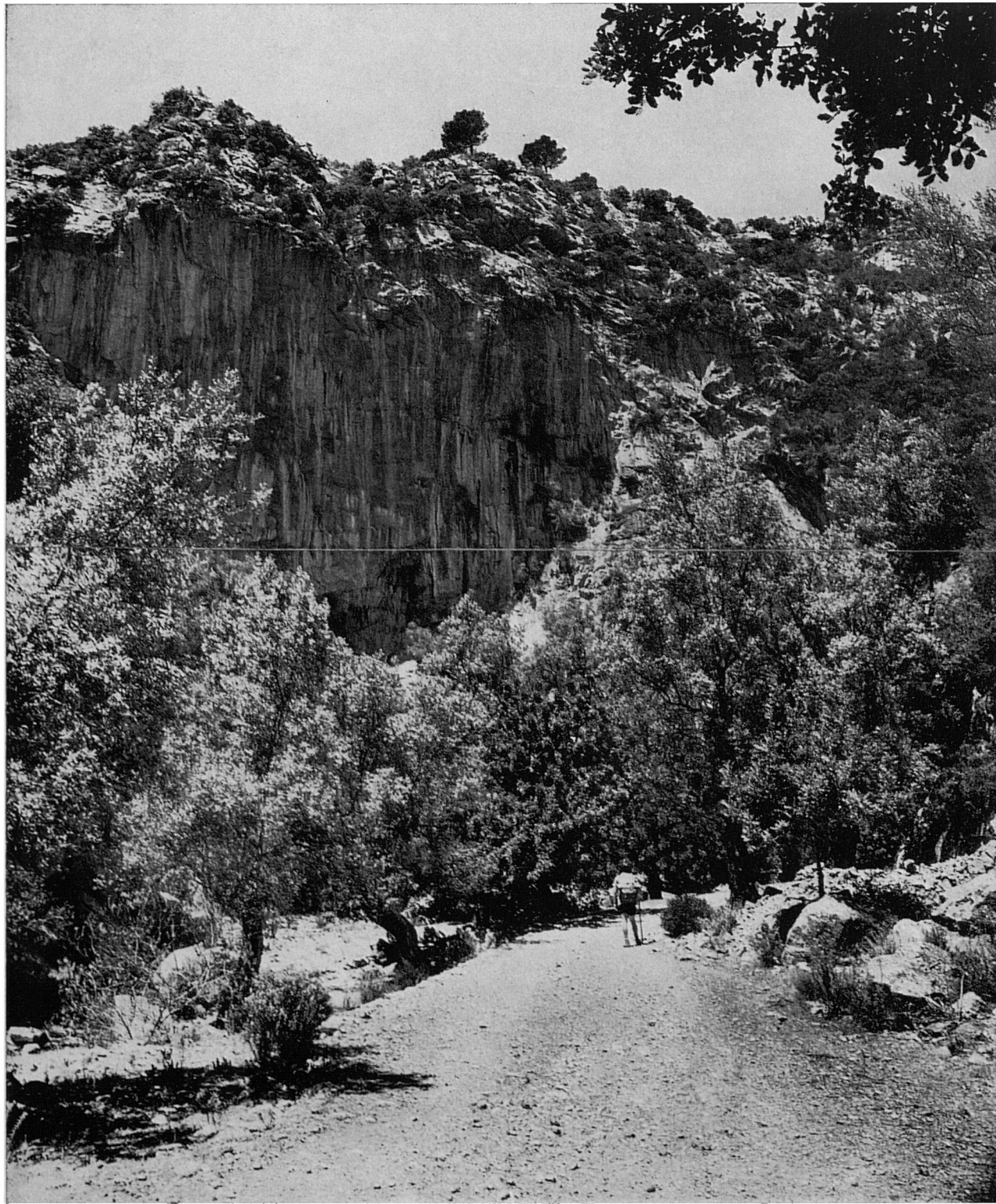
15-16. No molt més enllà, i després d'haver travessat dues vegades en sentits contraris el llit del Torrent del Corral Fals, per aquesta part molt suau, que ve de bastant amunt, des dels peus confluents d'Es Tossals, Puig d'En Galileu i Puig de Massanella, s'arriba a Ca'n Bajoca, cases que es troben a un lloc ameníssim, des del qual la barrancada comença a estrenguer-se i a fer-se feresta entre abruptes costers rocósos.







19-21. Som ara al sector de la barrancada conegut amb el nom de Sa Replegada. Res dels suaus terrenys d'un poc més avall, pels que surt aquesta barrancada al pla, no faria sospitar la ferotgia d'aquets indrets. A l'esquerra duim els inaccessibles penya-segats de la Serra Mitjana, la qual, així com per aquesta banda està tallada i impracticable, per l'altra —la que dóna al Torrent del Corral Fals—, encara que davalla decreixent i sense precipicis, és molt mala de transitar, —donam testimoni d'aixó—; i a la dreta, els no menys abruptes i així mateix practicament inaccessibles dels estreps sud-occidentals del Puig de Sa Fita, aquest com una continuació en descens del més alterós i no menys abrupte i rocós Puig de N'Alí, al complex orogràfic del qual pertany. De tot aixó que deim n'ofereixen una mostra eloqüent les fots. següents, així com les nn. 42, 44 i 65, que fan veure la creuada Carena des Bosc.

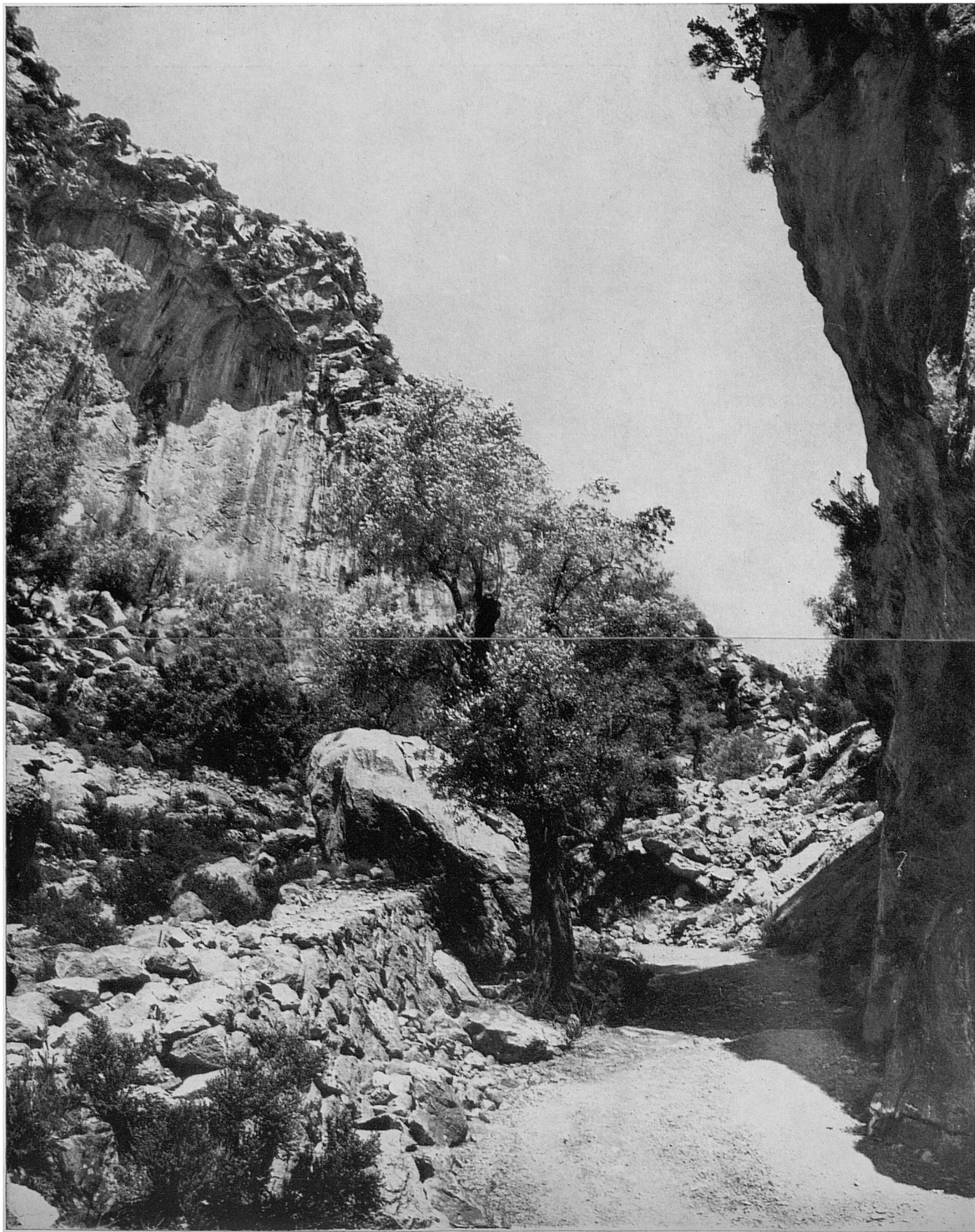




22. El camí que ens va pujant, acondicionat i artificialment elevat sobre la llera del torrent —que de natural seu ocupava tot el fons del canó— es dirigeix cap a S'Estret.

23. Són aquests indrets d'una solemne grandiositat i bàrbara bellesa. Les parets de roca s'aixequen a banda i banda de l'estreta gorja com amenaçadores, i en qualque punt es veuen desplomades amb imponents esbaldrecs, haguts en aquelles imponents soledats qui sap en quin moment, i en els quals grans blocs i incalculables tones de roca es veuen relliscant vers la fondalada. La feresta austeritat de l'indret, està, no obstant, mitigada al mateix punt de S'Estret pel sorollant —i desitjable— salt d'aigua de la canaleta (que allà mateix travessa el camí) que du l'aigua de la Font des Prat, i que continua —es veu ací a l'angle inferior dret— al llarg de la barrancada fins les cases de Massanella.





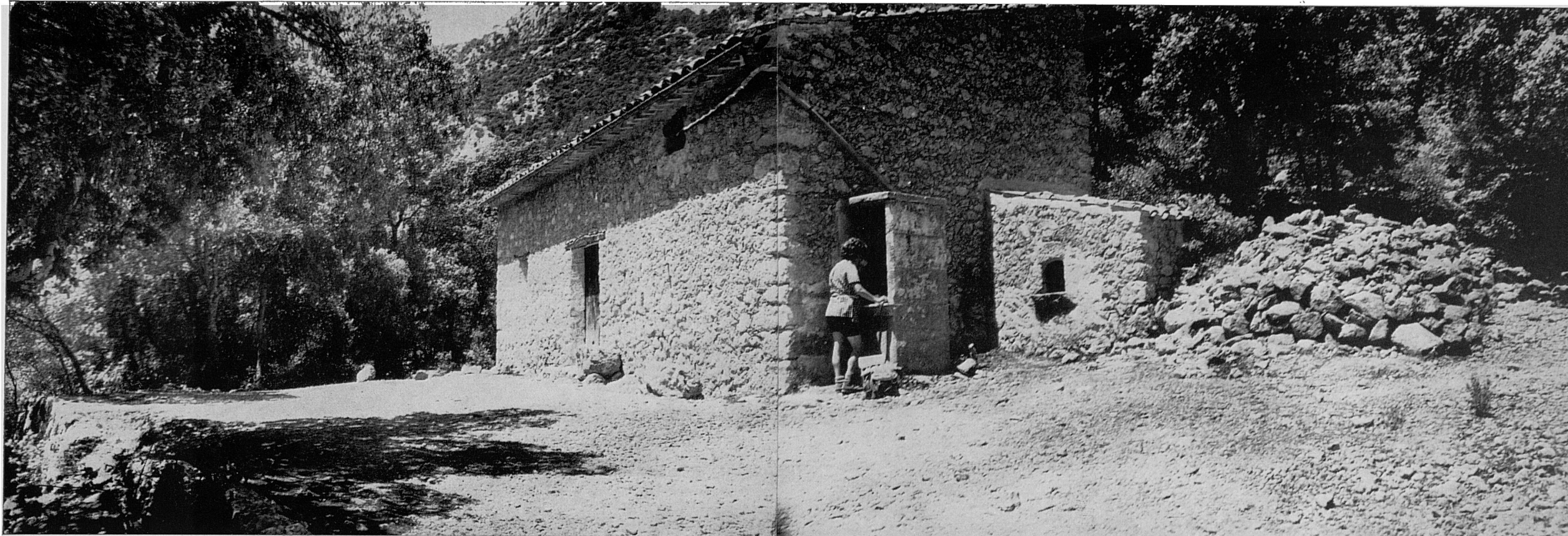


24-25. Aquest és el punt exacte de S'Estret, o sigui la part més angosta de la gorja de Sa Replegada. Una vista de l'estret, en sentit contrari, s'ofereix a la fot. n. 71. Passat S'Estret, el camí segueix pujant cap a la zona de la Caseta des Bosc, ja molt propera; i, un poc més enllà d'Es Porxo des Porcs —una rústica barraca pel costat de la qual es passa— que queda a la dreta (fot. que no s'ha pogut incloure per manca d'espai),...



26-27. ...dóna vista immediata (ja des de més avall s'albirava per entre les parets rocoses del canó de Sa Replegada) al coster del Puig de Massanella, i arriba al replanell de la Caseta des Bosc. Aquesta vista mostra la casa, tot arribant-hi, entre l'ombrívol i espès alzinar, i així mateix el camí (a la dreta) pel qual hem de seguir.





28. Ací donam la vista completa de la Caseta des Bosc. Es veu el forn de coure pa i el coll de la seva cisterna. Cisterna de neta, fresca i molt oportuna aigua de pluja recollida per la teulada. La cúspide que es veu al lluny per darrere la casa és Es Castellot.

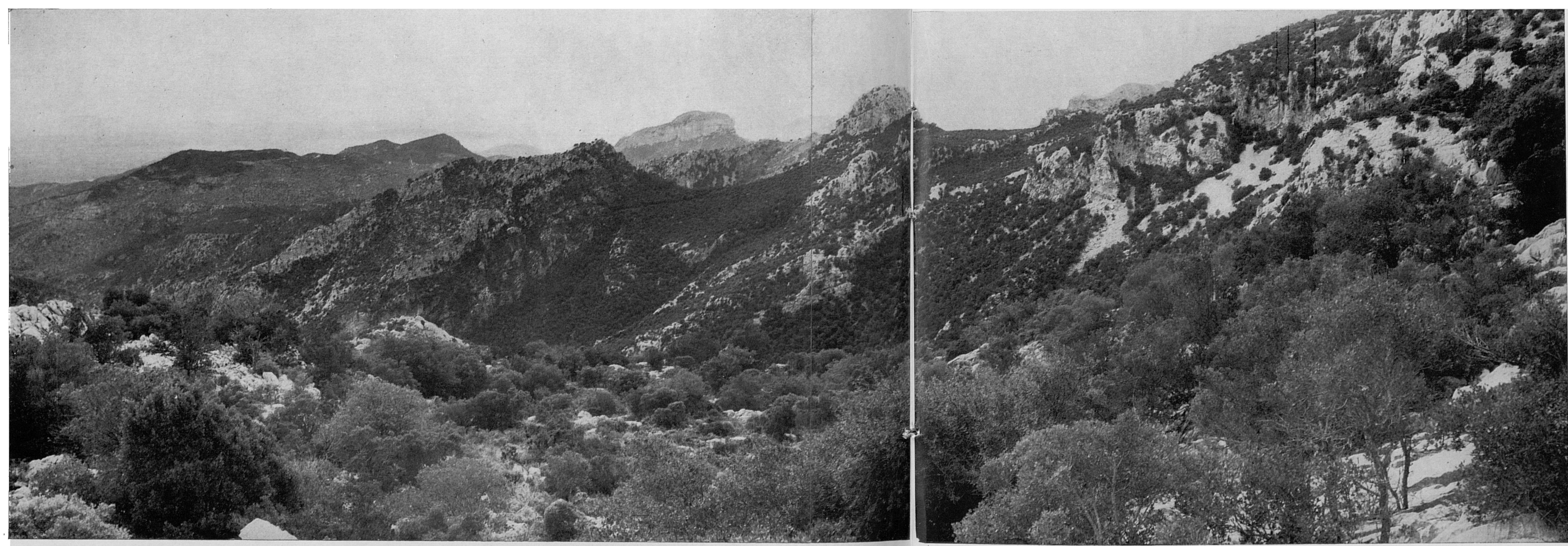
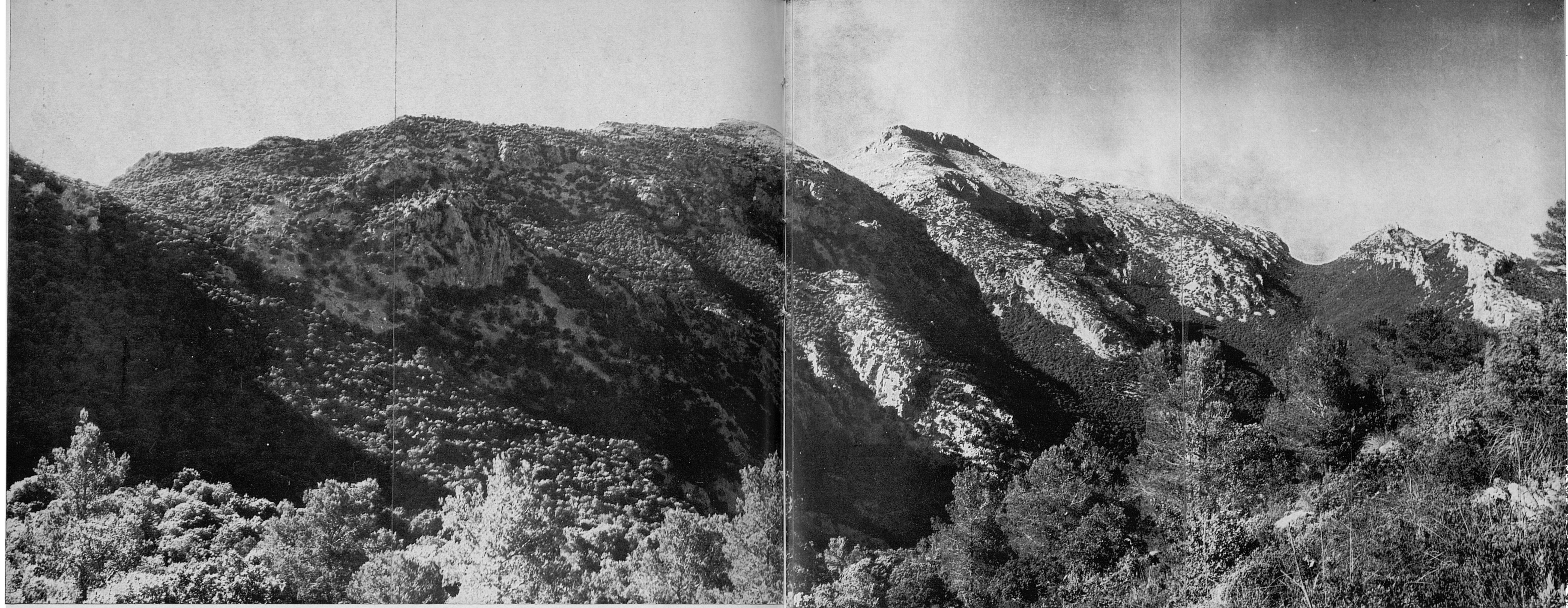
29. Aquesta simpàtica escena està presa al planiol mateix de davant la Caseta des Bosc. Molt sovint es troben per aquelles bosquíries entre el bestiar —cabres i ovelles principalment— que hi viu permanentment a lloure, qualque ramat de porcs. Aquests dos petits components d'un d'ells s'ens acostaren confiats i sense mica de por. Quasi nadons, i en la tranquil·la pau i llibertat d'aquells indrets, encara no tenien experiència qualcuna de l'ho-



me, ni, per tant, motius de temença. I nosaltres, per la nostra part, tinguérem molta cura de que no començassin a adquirir-la.

30-31. Seguim endavant, ara pel camí que puja en direcció nord-est per la coma del Bosc de Massanella, camí que es perd un poc més amunt, després d'haver passat a la vista del Porxo de Dalt. Prop d'aquest hi ha que deixar-lo (el camí) i prendre un altre que empita el coster i passa pel costat del dit porxo, moment que mostra la fotografia.

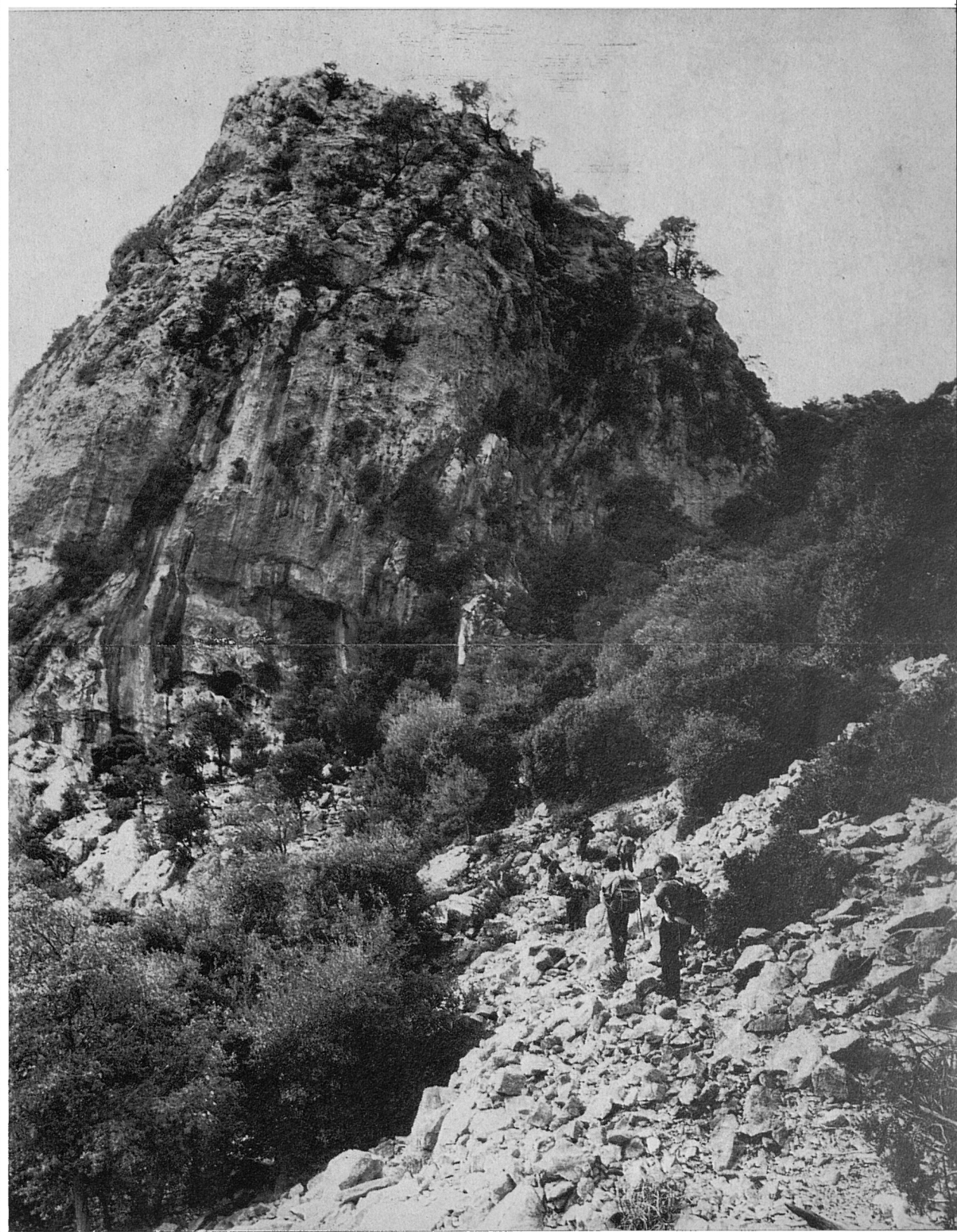
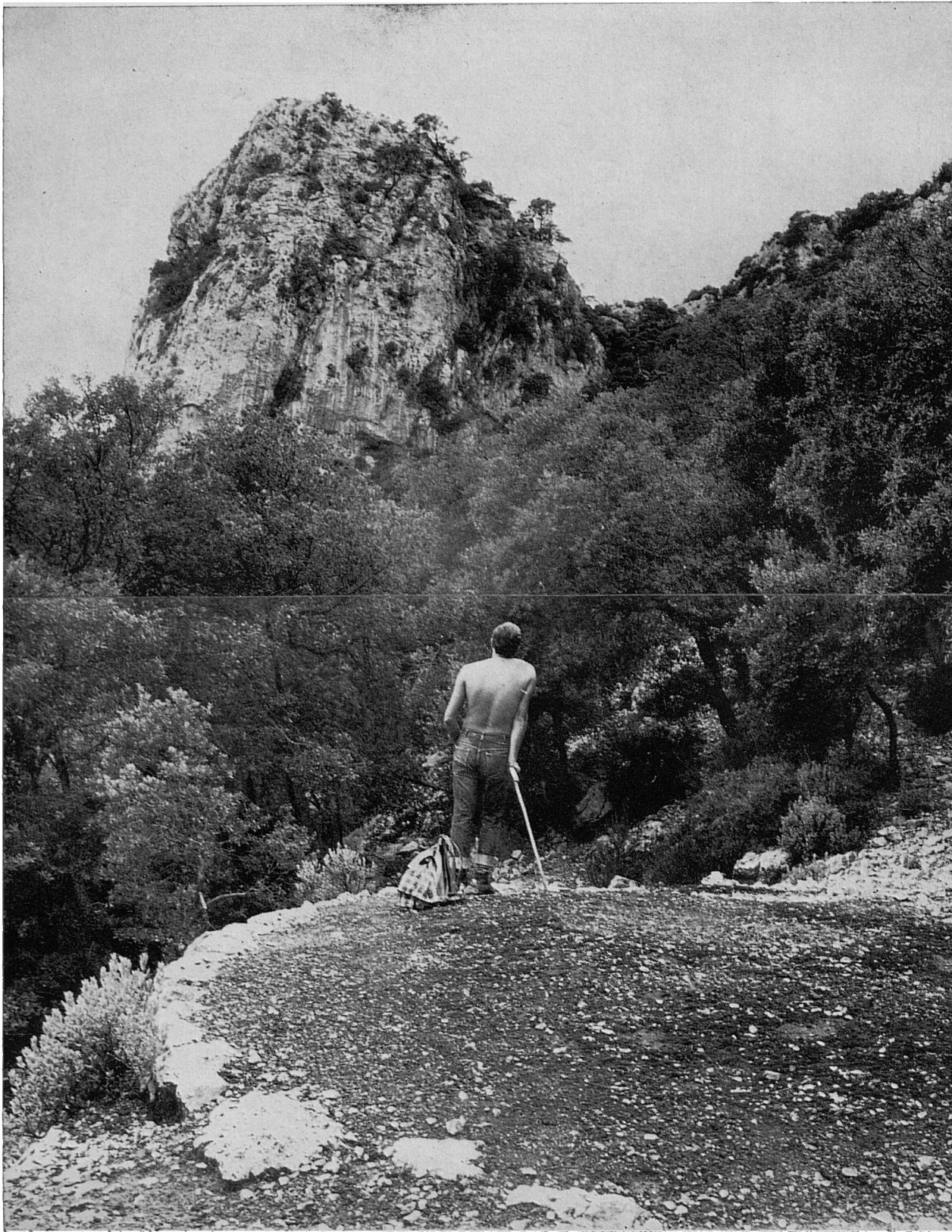




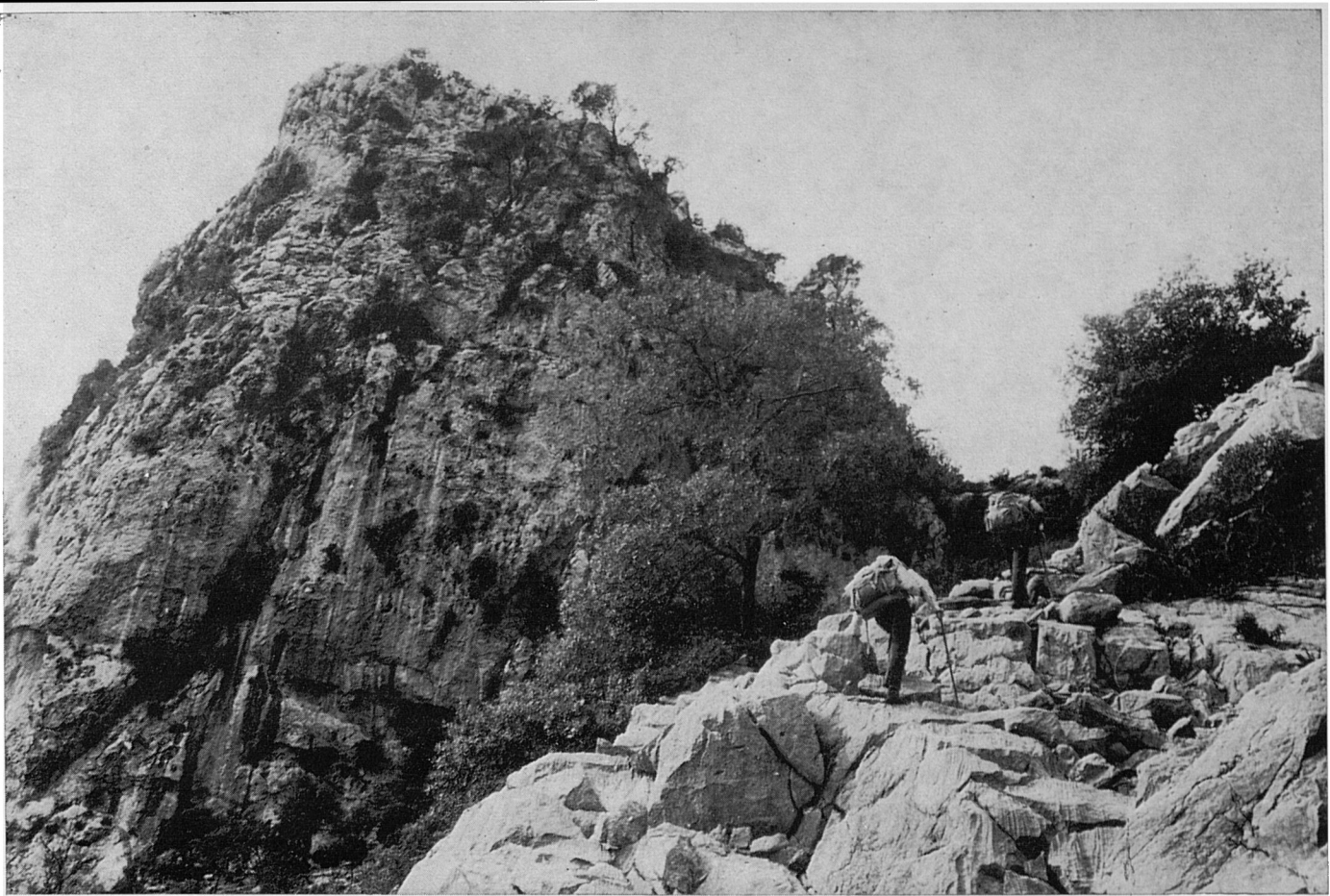
32-33. Aquestes fots. fan veure, una el coster sud del Puig de Massanella (part de més enllà) amb l'espineda rocosa (il·luminada ací pel sol) per la qual hem de fer la nostra escalada —vista presa des d'el Coll de Sa Canaleta entre Es Castellot i Es Frare—; l'altra, el dit Coll de Sa Canaleta en vista presa des d'aquella zona de S'Aladernar.

En la primera apareix, endemés, a la dreta, el Puig de N'Alí (1038 m.), el Puig de Sa Fita (902 m.) i la seva espineda penya-segada descendent, anomenada Sa Carena des Bosc, contigua al Bosc de Massanella i al Coll de Comafreda. I ací, a l'esquerra, el Puig de Ses Bassetes i el seus descensos i abruptes costers vers la zona de la Caseta des Bosc.

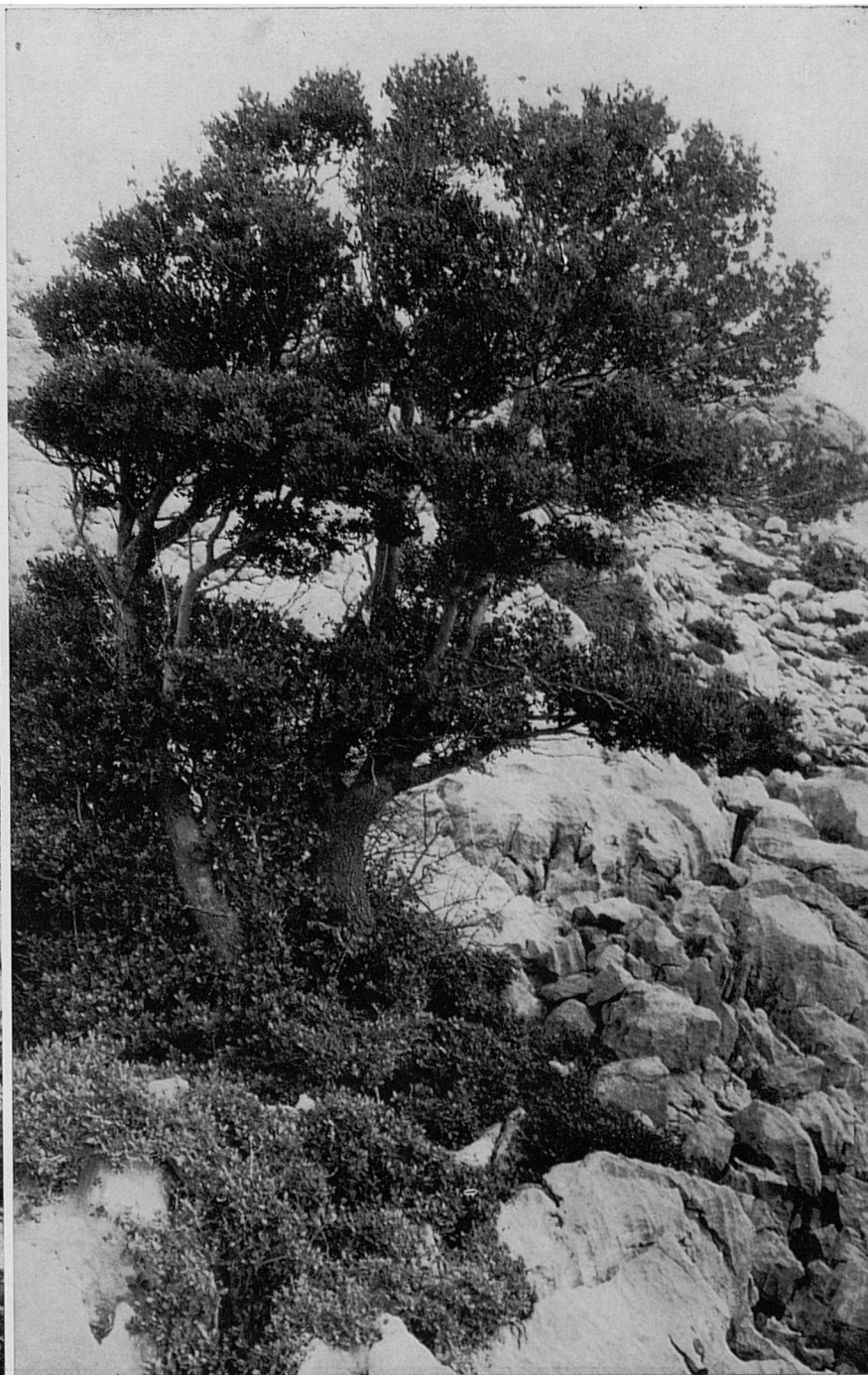
En la segona, igualment aquests mateixos descensos (dreta), així com Es Castellot i Es Frare en la Serra Mitjana, a una i altra banda del Coll de Sa Canaleta, en el que es veu el corredor (línia més negra) que ha obert aquesta dins el bosc. Darrere, al fons, el Puig de S'Alcadena, el Puig de Sa Creu i el Puig des Suro.

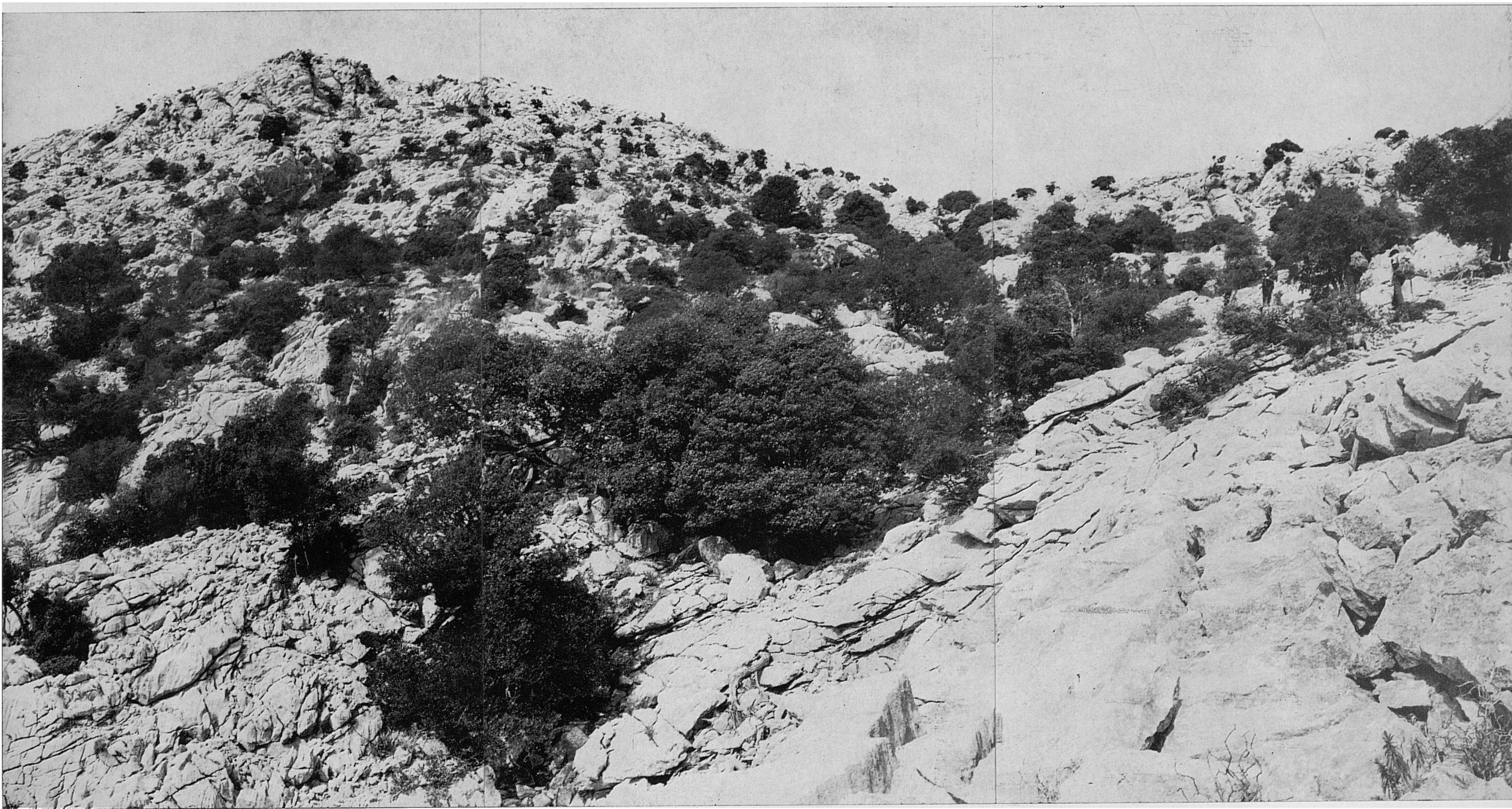


34-35. Ens trobam a la vista d'Es Rutló, al qual ens dirigim, car hem de pujar per l'escotadura que es veu a la seva dreta, per arribar a l'espineda alludida a la fot. anterior i a la zona de S'Aladernar.

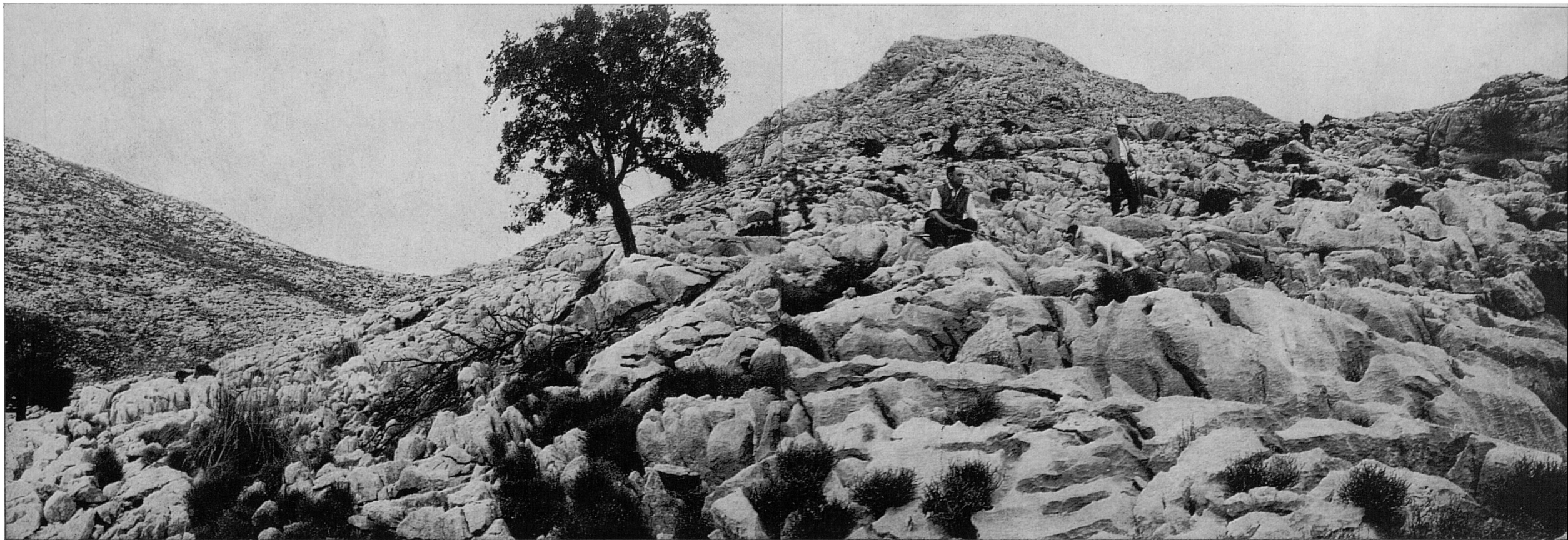


36-38. Es aixó el que feim en aquestes fots. Per darrere d'Es Rutló hi ha —cosa estranya— un tirany, que es perd totd'una. La frot. n. 38 mostra la vista d'un aladern (*Rhamnus alaternus*), arbust de la família de les Ràmnies, ja poc abundant. Aquesta zona deu el seu nom a alguns exemplars, inverosimilment arrelats en les esquetxes de les nues roques.

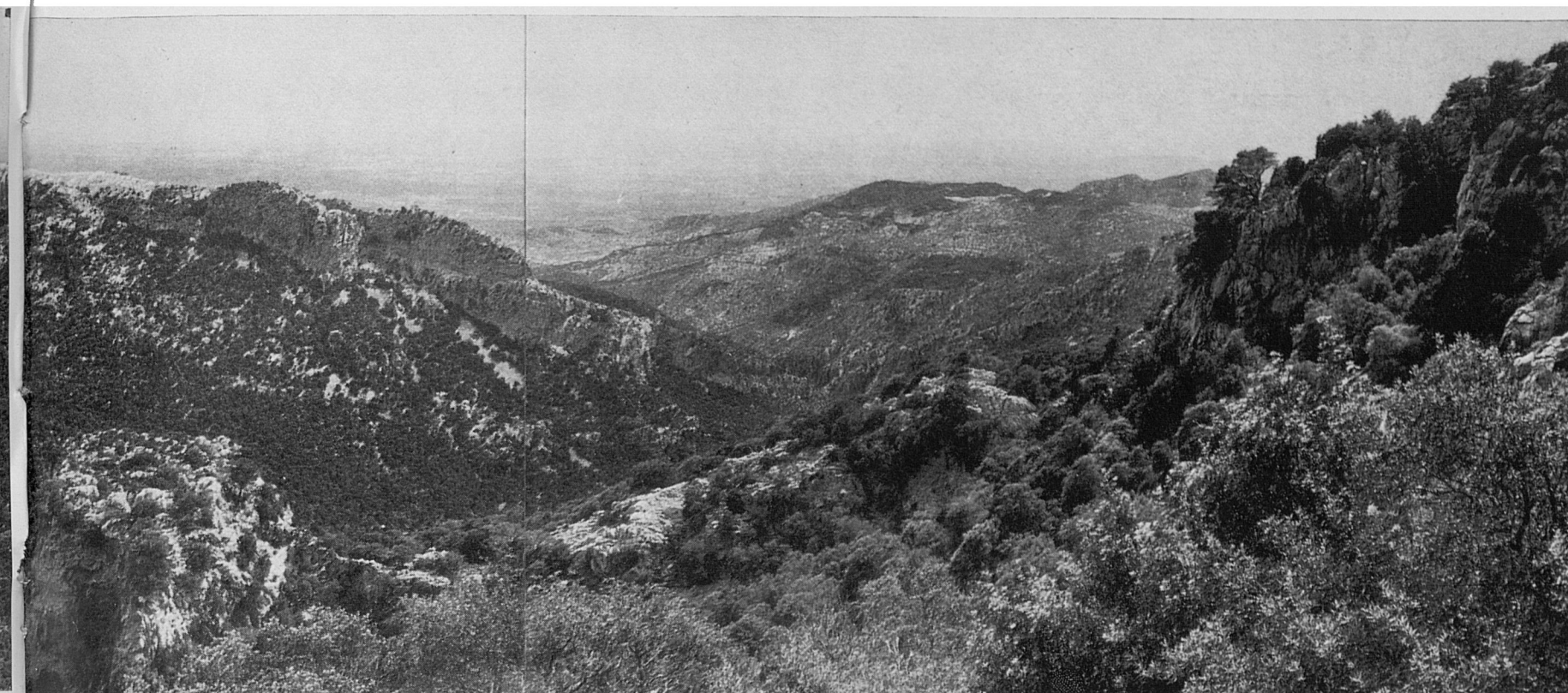
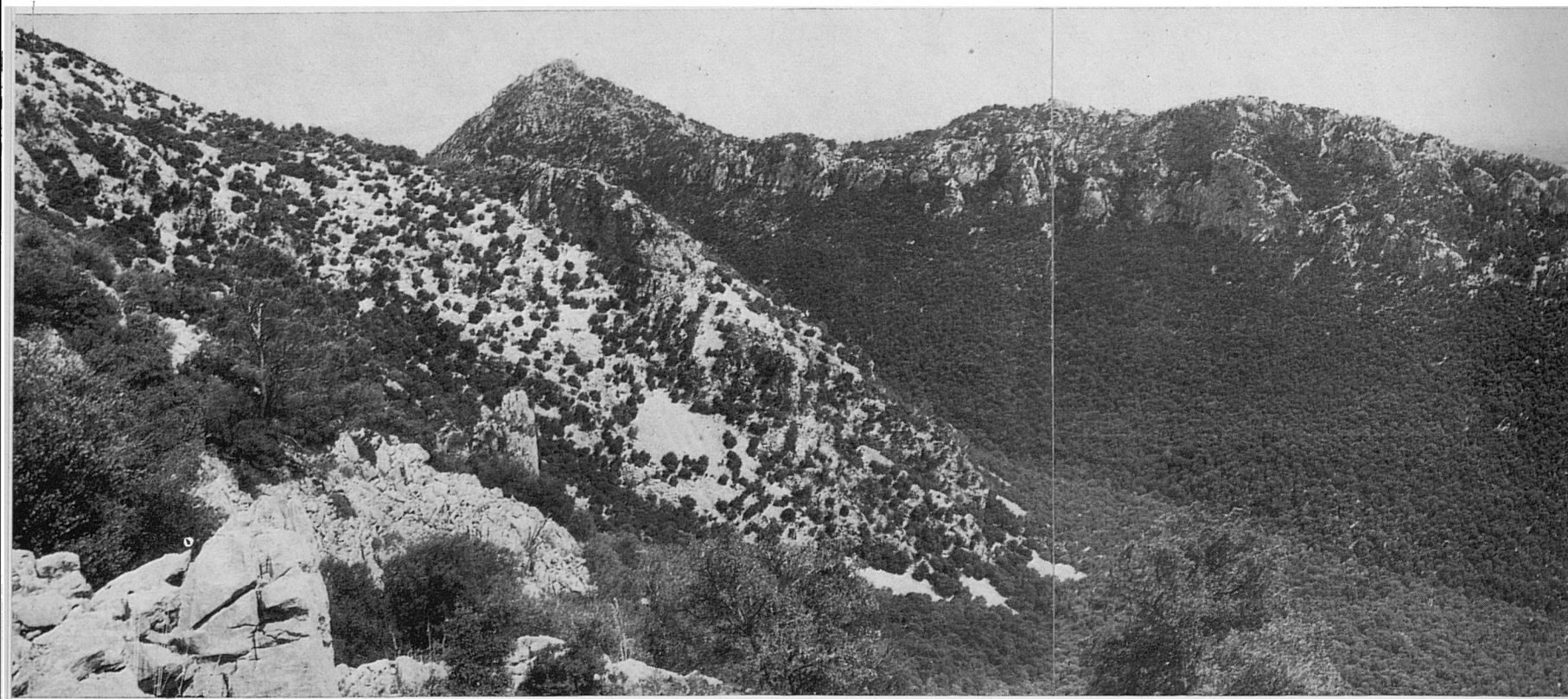




39-41. Aquesta i les següents fots. fan veure l'especte del "terreny" en l'empitada per la zona de S'Aladernar. Rost dur, petri i escarpat, en el qual cada passa puja quasi mig metre, i cada mig metre de pujada hi ha que aconseguir-lo amb l'esforç i la contribució de totes les energies del cos. Amunt, molt amunt encara, es veu un cim, que no és el principal del Massanella. A l'esquerre tenim el coster del Puig de Ses Bassetes, pel que sembla en vista des d'ací, de configuració uniforme i regular, cim separat dels principals del compacte del Massanella pel Coll de N'Argentó. Aixó que deim de la regularitat en la configuració del coster és una il·lusió òptica deguda a la distància, perquè, en realitat, qualsevol dels seus sectors és tan esquerp, accidentat i petri com el que en aquestes vistes estam transitant. En aquestes altures res n'hi ha misericord al trànsit al Puig de Massanella, encara que sí tot té una apariència magestuosa, solemne i perdurable.







42-43. Son aquestes dues vistes oposades. La primera fa veure ací prop, avall, part del coster del Puig de Massanella, pel que ara pujam, en la qual es destria, quasi al centre, Es Rutló, i, quasi al centre del primer cos de l'esquerra, la agulla pètria o penyal bernat, a les proximitats del qual es troba la Font Nova.

Al front es veuen el cim del Puig de N'Alí (1.038 m.), a l'esquerra, continuat pel Puig de Sa Fita (902 m.) i la cresteria penya-segada de Sa Carena des Bosc, les baldanes de la qual apareixen cobertes per l'espès alzinar de Massanella. A la dreta, al fons, el Puig des Suro, i més al lluny i esfumat, la planura central de l'illa.

La segona fot., presa des del Puig de Sa Fita, mostra la cara sud (millor dit, sud-est) del Puig de Massanella, per la qual discorre la part principal —muntanyenca— de la present ruta. En aquest moment ens trobam, en vista des d'ací, aproximadament al punt que la perspectiva pareix que fa coincidir el Puig de Massanella amb el Puig de Ses Bassetes, tal como es pot veure a la fot. anterior per referència de la situació d'Es Rutló i l'agulla pètria abans alludits.

Es veuem ací, a l'esquerre, Es Rutló, il·luminat dins la taca del bosc, i, a damunt, el cim del Puig de Ses Bassetes. Més a la dreta, la segona cúspide —la meridional— del Puig de Massanella, continuada, a la dreta, per la cresteria descendent vers Comafreda. Avall, a l'esquerra, es veu rampar per un buit del coster l'alzinar del bosc de Massanella; i, a la part superior de l'alzinar, una rosseguera que, vista des d'ací, sembla petita i gairebé insignificant. A la dreta d'aquesta rosseguera es veu una agulla pètria. Ambdues —agulla i rosseguera— són un bon indicatiu per a localitzar la Font Nova, la qual es troba a la part de dalt de la rosseguera.

El nostre propòsit d'ara és pujar al cim del Massanella, cim que ací es veu —o s'endeuina— darrere del que apareix en primer terme, que és el segon, i més tard davallar pel costat d'aquest cap a la Font de S'Àvenc, que en aquesta vista és impossible de localitzar. I més tard, arribar a la Font Nova, davallant el coster a la gardanxa, tot seguint la línia que es veu més marcada y practicable pel peu dels penya-segats del centre, en direcció a la dita rosseguera.

Aquesta fotografia és fonamental per a indicar la ruta a seguir per aquest abrupte coster.





44-45. Son aquestes unes noves vistes, que mostren aspectes similars, i oposats, com les anteriors.



A la fot. n. 45 apareix, quasi al centre, un solitari aladern.





46-49. Després d'haver fet una darrera generosa empitada, arribam al cim principal del Massanella, des del qual s'assoleixen per totes les bandes impressionants panoràmiques, i, vers el Nord, com si fós allà mateix, quasi a l'abast de la mà, la del Puig Major.

Mentre aturats al cim descansam i contemplativament atalaiam proximitats i llunyanies, amb la satisfacció d'haver-hi arribat, premi invaluable d'un muntanyer que conquista un cim, encara que siguin tan modestos com els que coronen les nostres serres, ens revenen a la memòria les suggerents paraules amb les que un altre enamorat de la muntanya<sup>1</sup> recordava seves conquestes dels cims: *“Plus que tout j'ai aimé les cimes, où le désir de mes yeux enlaçait comme un beçu corps la plénitude de cette terre. Ne les ai-je point possédées dans la nudité de leur éclat sous l'arome de leurs herbes chaudes, sur le vêtement jeté de leurs paysages?”*

*Jours élatants où tout entier étendu si haut j'ai flambé, comme un autel, de solitude et de pensée...”*

Al cim del Puig de Massanella, així com també a qualcun altre de les serres mallorquines, la pietat d'alguns muntanyers ha deixat constància del seu pas. I a recer del capcurucull d'aquest va quedar entronitzada en una graciosa capelleta la Mare de Déu de Lluc, patrona de Mallorca.

Vora el mateix cim hi ha un avenc, estranyament cilíndric, que la erosió d'anys i anys ha profunditzat dins la roca. Es fondo, i convé acostar-s'hi amb precaució.

<sup>1</sup> A. Thibaudet. Les Images de Grèce. Les montagnes.



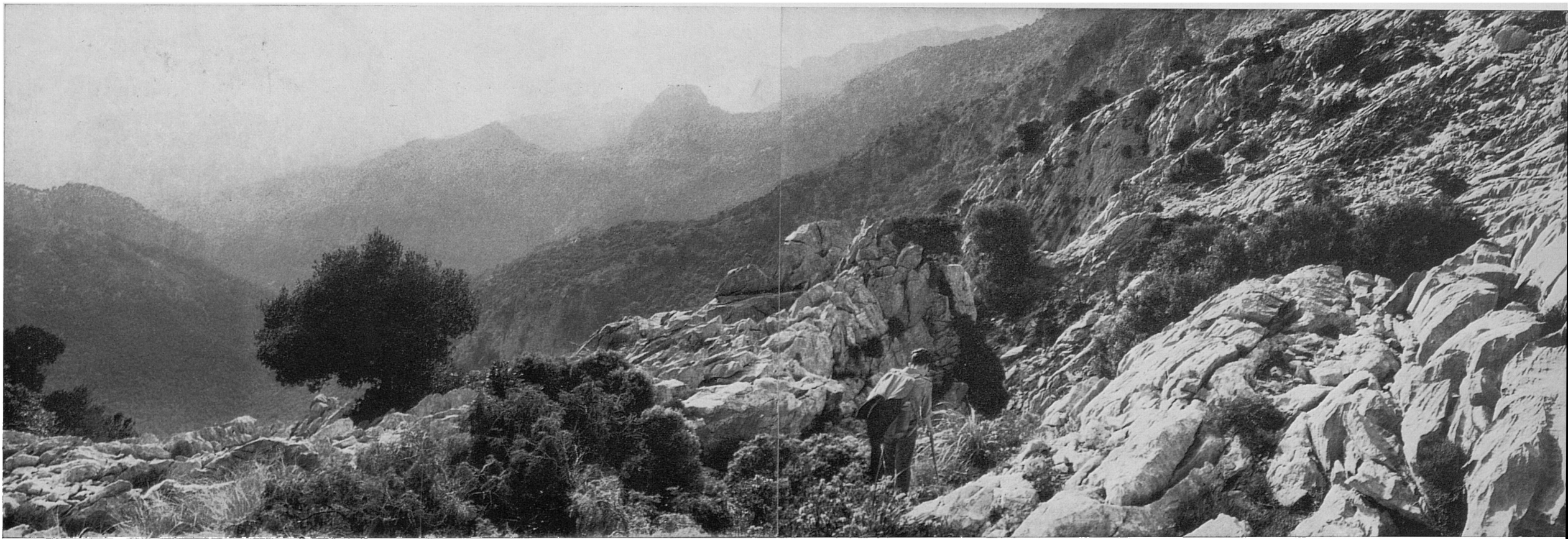


50-51. Pel dinar davallam a la Font de S'Avenc, que coneixen ben bé tots els que han pujat al Puig de Massanella, cosa que han fet, vàries vegades i tot, tots els muntanyers de Mallorca i moltíssims altres excursionistes.

En altres ocasions —sobretot si el temps era dolent— hem posat el nostre “vivac” a un replanell proper —una cornisa sobre uns penya-segats del coster—, on hi ha, endemés, possibilitat de tenir llenya i un millor recer del vent. Escena ocasional que mostra aquesta vista.



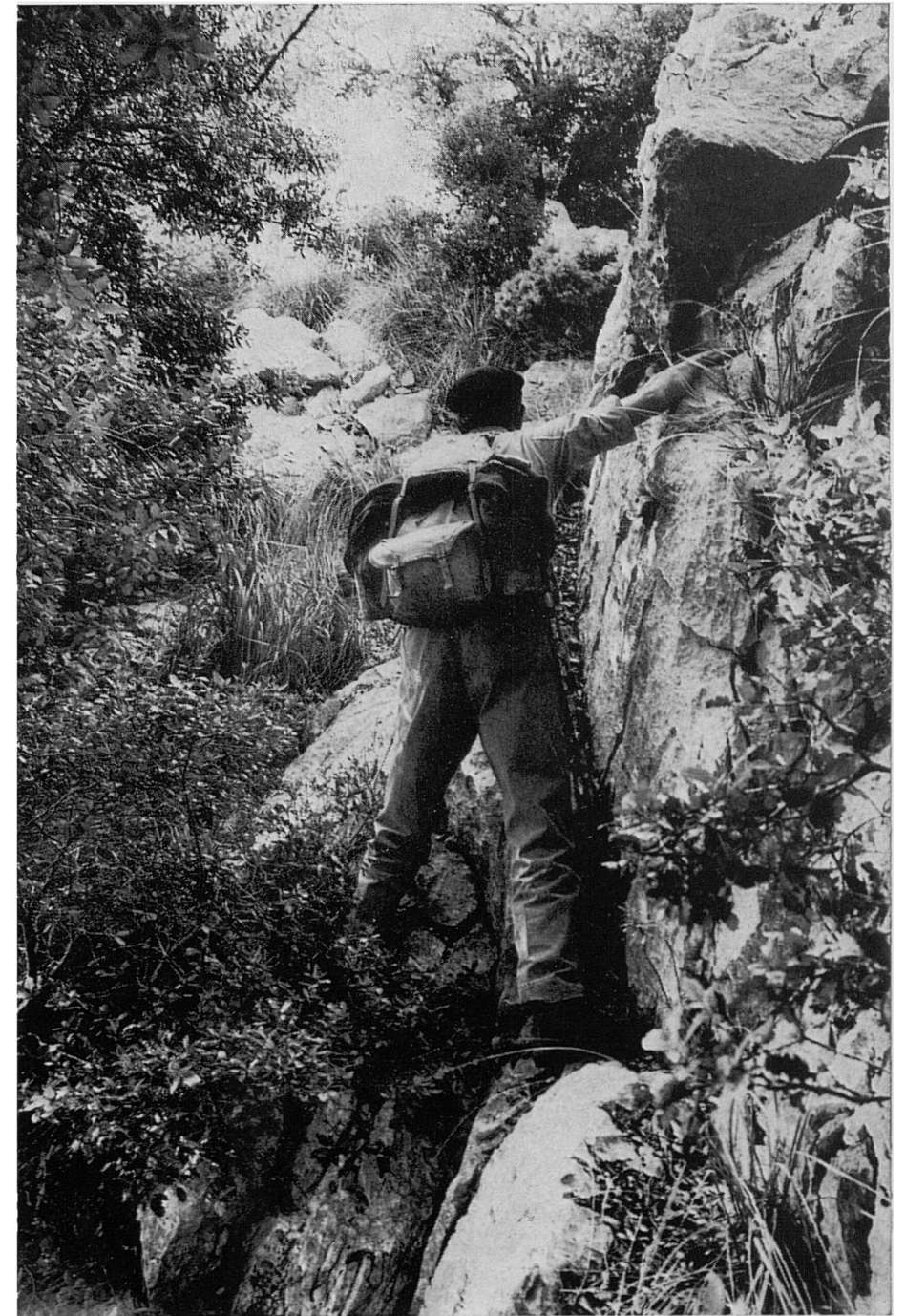
52-53. Es precisament aquest replanell un punt principal per a la marxa a la tornada cap a la Font Nova. Hi ha que passar o sortir d'ell, tot agafant el coster de biaix (a la gardanxa, com diuen alguns pagesos) en direcció sud-oest, per una mena de bretxa o pas natural entre roquissars. S'ha de tenir en compte que el sentit de la marxa és en direcció a Es Castellot, que, al costat del Coll de Sa Canaleta, es veu al front llunyà.



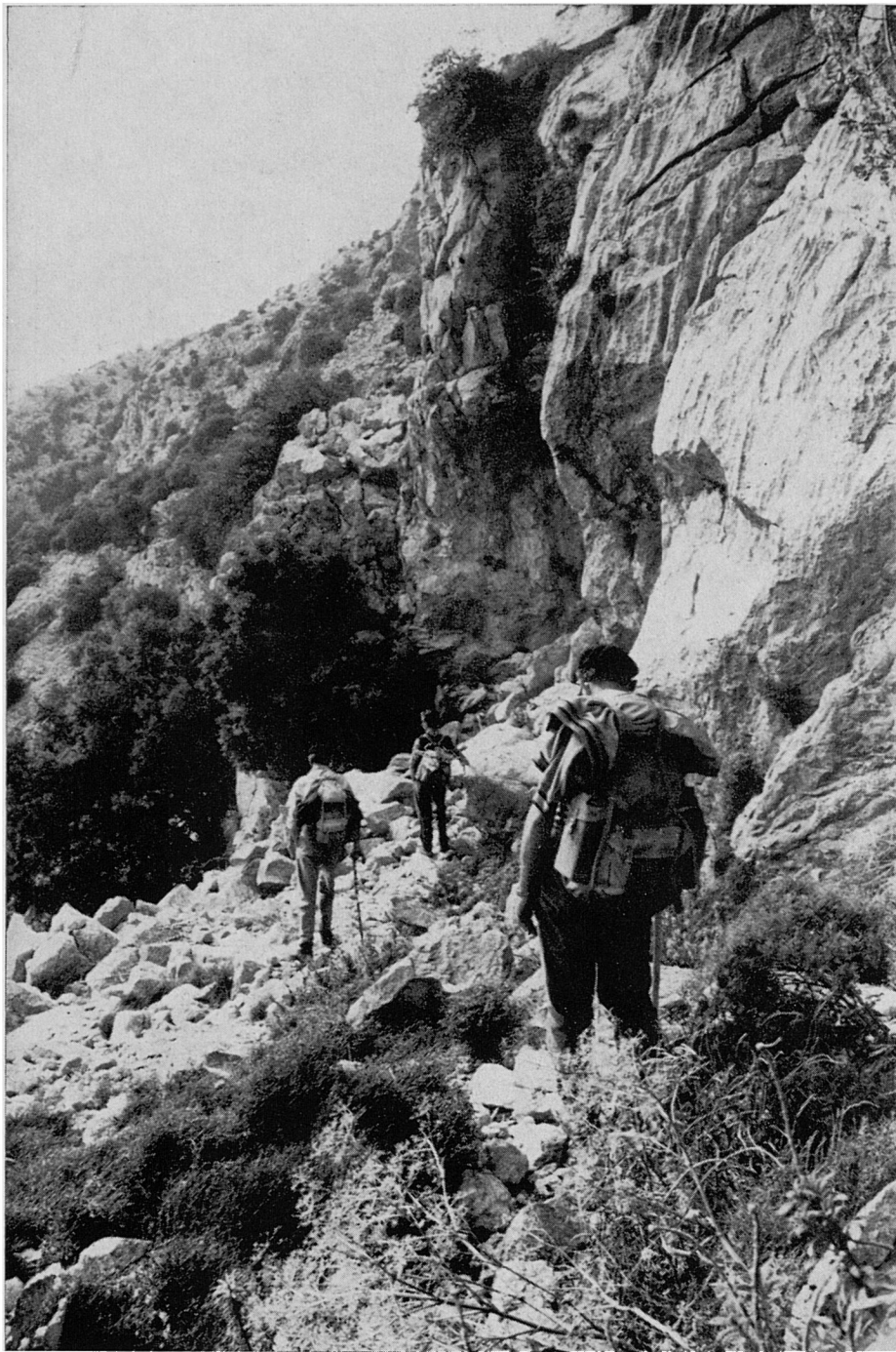




54-57. No hi ha tirany de cap mena, encara que sí pareix  
esser un lloc de trànsit; al manco, l'únic lloc de pas per aquests  
indrets. Les fots. nn. 54-56 el mostren en el sentit de la marxa  
i retrospectivament. Un poc més enllà s'arriba al punt crític  
que indica la fot. n. 57. No és que sigui difícil, encara que per  
la seva insignificància pot passar inadvertit. A l'altra banda  
d'aquest pas,...

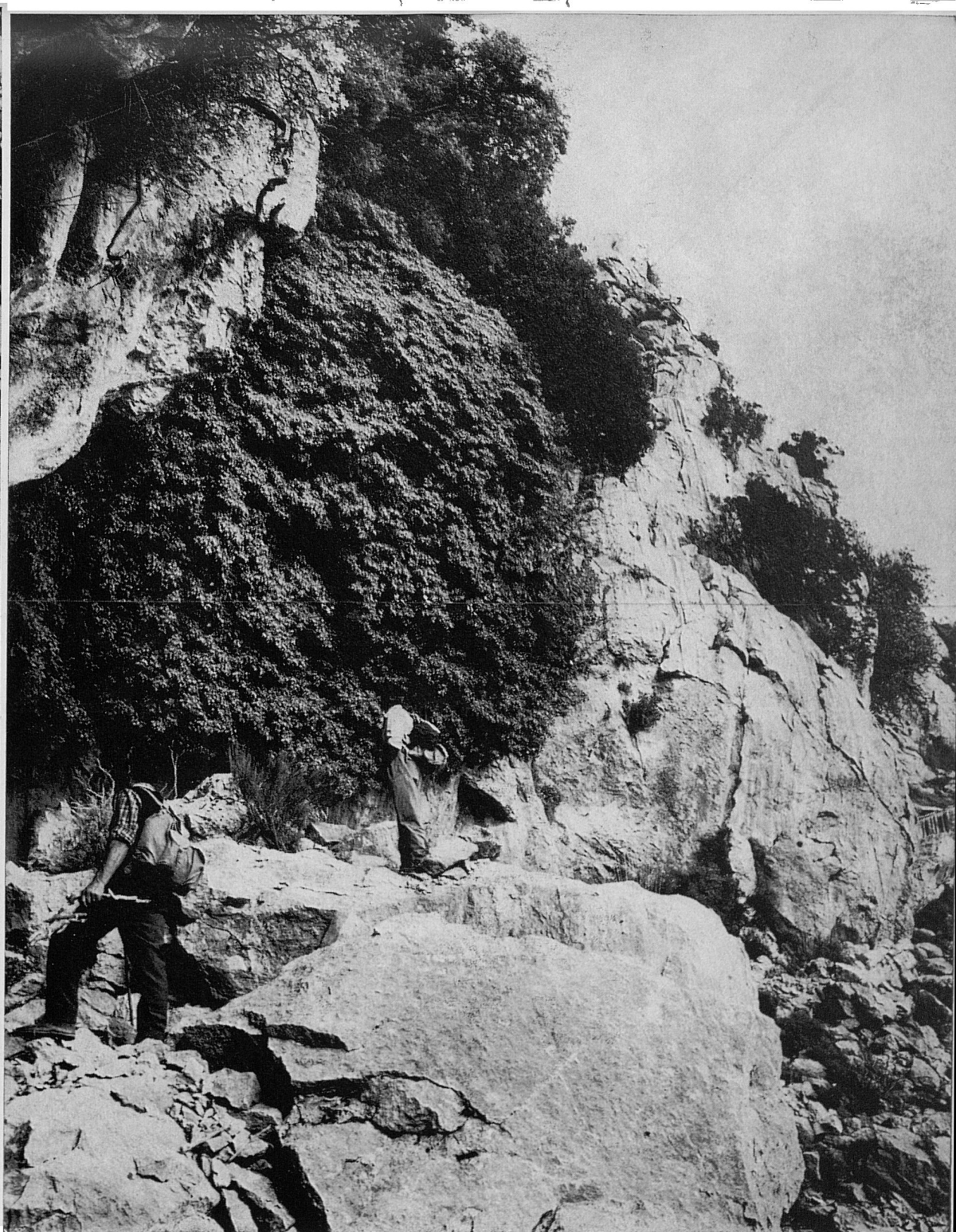
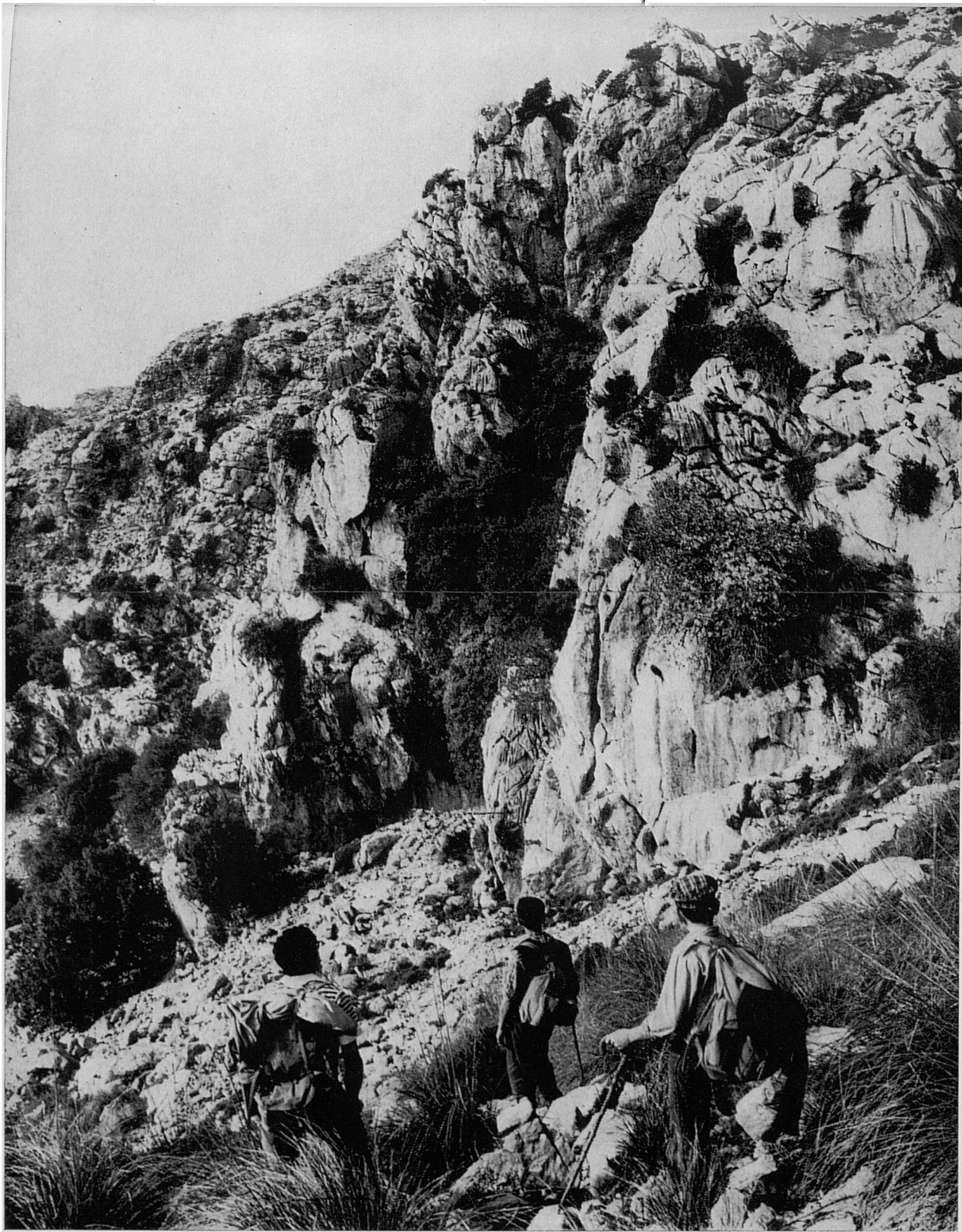






58-61. ...la cosa discorre de bell nou amb més claredat i sense inconvenients pel peu d'unes parets penya-segades (les al·ludides a la fot. n. 43) en direcció a la Font Nova,...

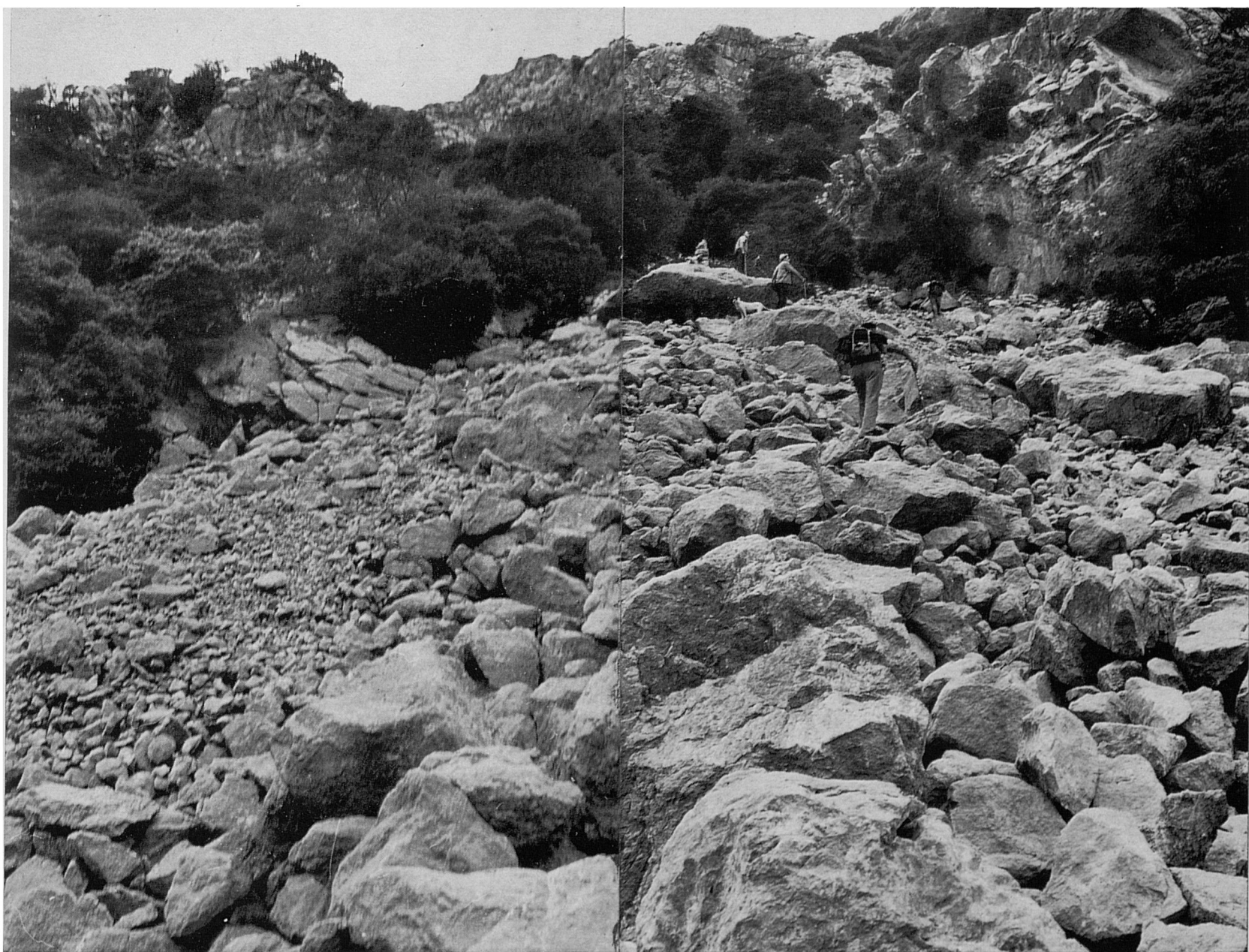






62-66. ...a la qual s'arriba prompte. Aquestes vistes fan veure el lloc de conjunt, i el detall de la font; igualment la vista de la rosseguera —de dalt avall, i d'avall a dalt— damunt la qual es troba la font.

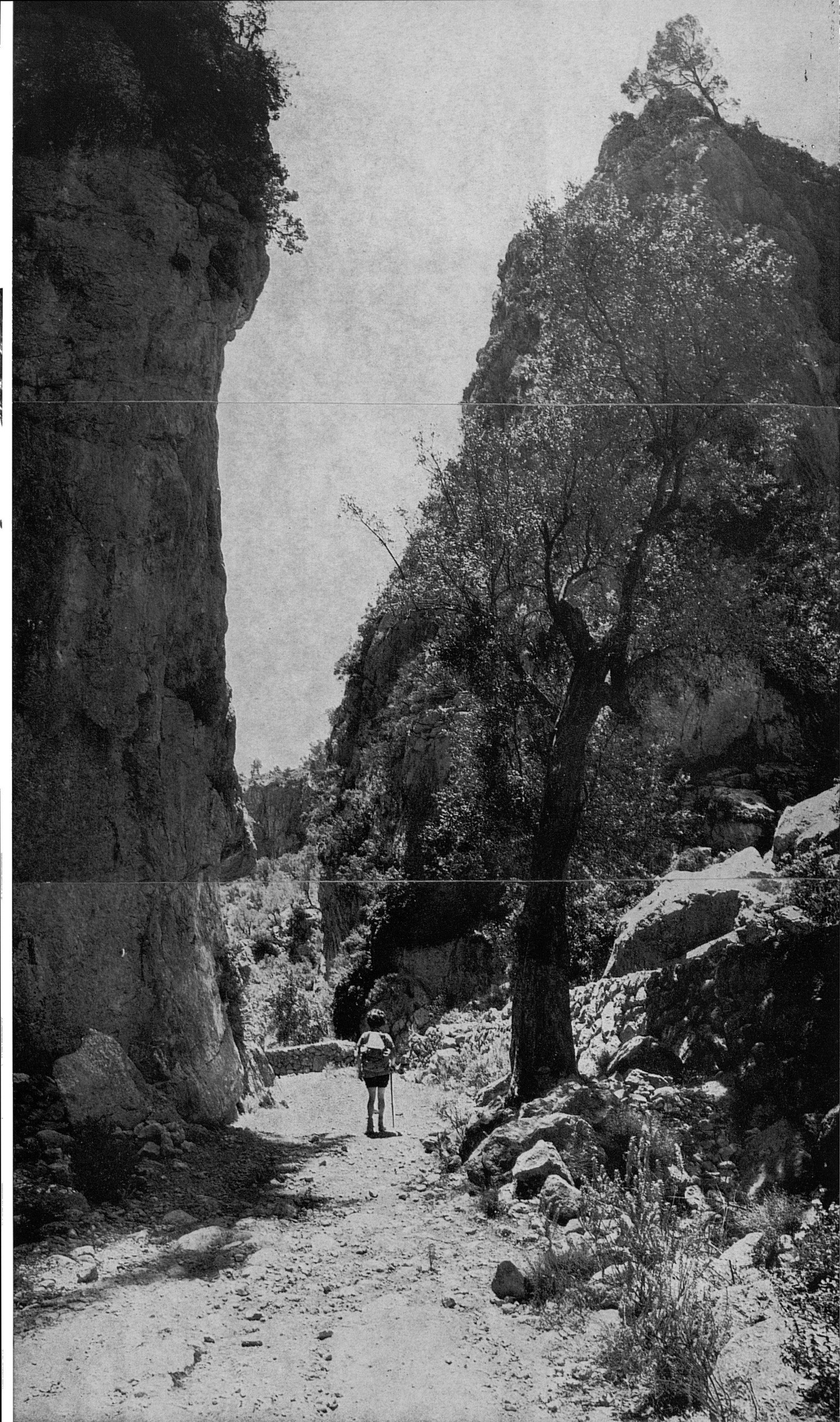






67-70. Des de la vora de la dita rosseguera es veu així Es Rutló. Més avall, i de bell nou damunt el camí del bosc i passada la Caseta des Bosc, el camí (el mateix de la vinguda) segueix davallant cap a Ca'n Bajoca pel fons de la barrancada de Sa Replegada, un nou aspecte de la qual mostra la fot. n. 70.





71. Travessat de bell nou S'Estret, que aquesta vista mostra en sentit contrari que les fots. nn. 24-25,...

72-73. ...el camí s'enclota cada vegada més pendent entre les parets de la barrancada. La fot. n. 72 mostra la mateixa estretor que la fot. n. 18, encara que també en sentit contrari i amb distinta il·luminació, aquella matinal i aquesta amb sol ponent.

Per la seva part, la fot. n. 73 fa veure el talús artificial que aguanta el camí a un costat del canó i sobre el llit del torrent.



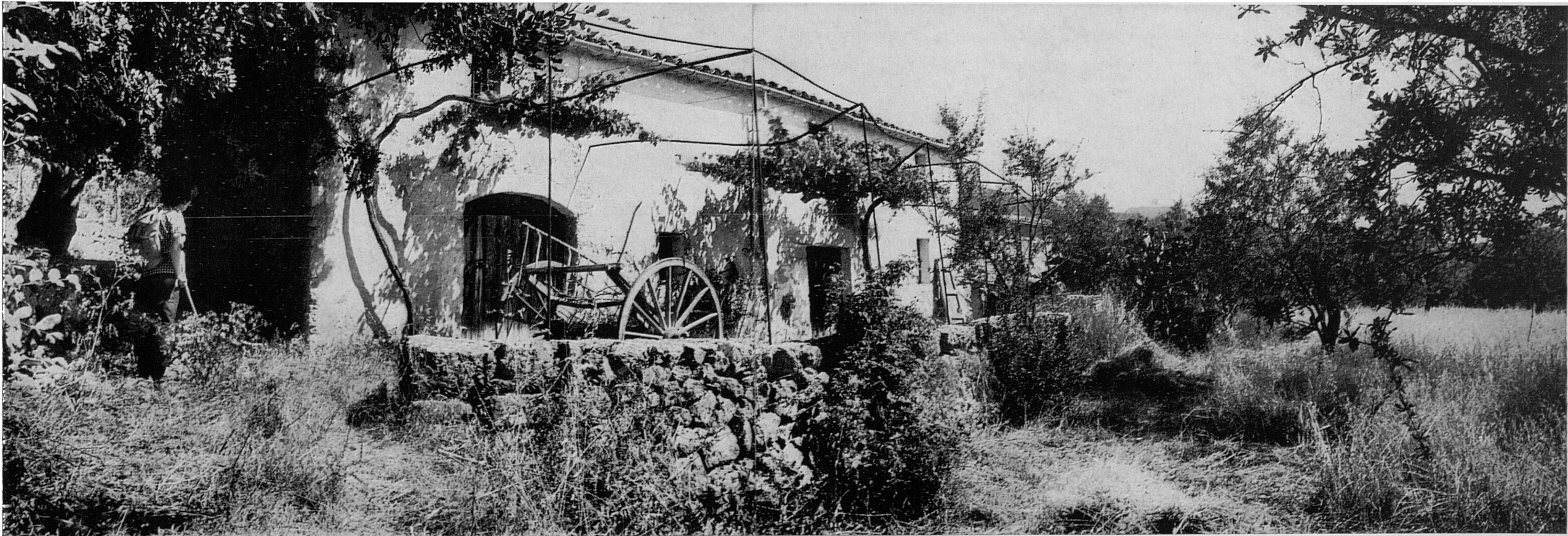


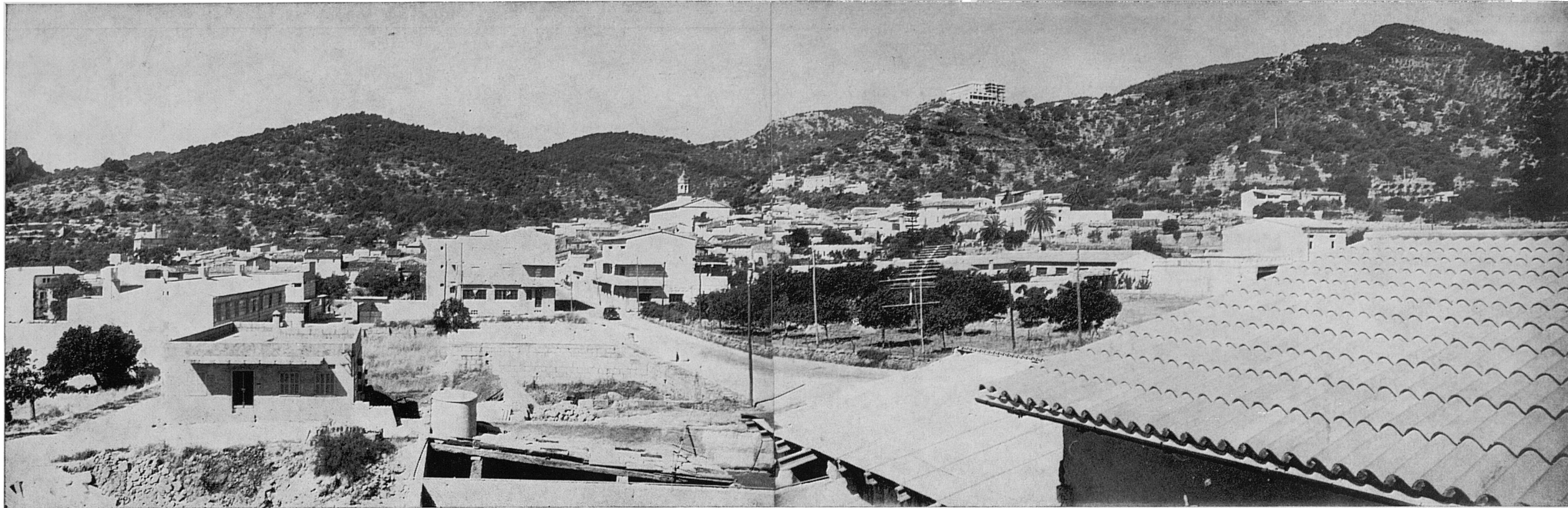
74-75. Aquestes vistes mostren aspectes del camí de tornada, ja a la part baixa i pràcticament plana: la primera un poc abans d'arribar a Ca'n Bajoca; l'altra, ja sobrepassades aquestes cases, mostra aspectes de l'antic olivar, i una parcel·la d'ell en la qual les oliveres, totes amb les soques abombades frontalment i quasi en la mateixa posició, criden l'atenció perquè semblen un cos de ballet executant una ritmica dansa.



76-77. Més tard, ja deixades enrera les cases de Massanella i les ruïnes de So'n Catlar, que queden un poc fora via, ens dirigim cap a Mancor pel seu camí-carretera de Caimari, el mateix que trepitjarem a l'anada. Aquest és l'aspecte de dues cases pageses que trobam al pas: una amb la seva aparença de vetusta arquitectura rural; l'altra, de construcció més recent o reformada.

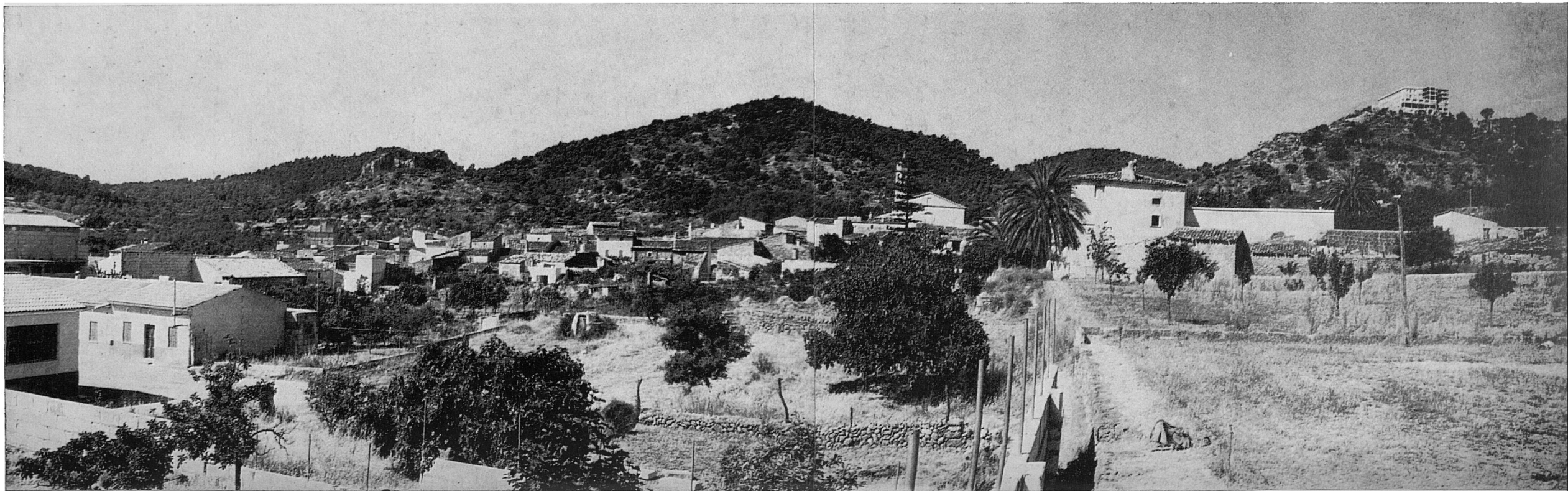






78-79. Finalment, entram de bell nou a Mancor de la Vall. Aquest poble es troba en estat de notable creixement per aquesta part, com es veu, i d'ell n'ofereim aquestes dues vistes panoràmiques, preses des de punts diferents, la segona, des del seu camp de futbol, un bocí del qual apareix a l'angle inferior dret.

En ambdues es veu, al fons a dalt, l'ermita de Sta. Lluïcia amb la seva actual obra d'ampliació en marxa —com si fos un hotel—, i, a la dreta d'aquesta, el Puig des Suro, en el coster del qual pot ésser que algú pugui identificar —o endevinar— les relíquies de l'idil·lic i petit Biniarroi.



encara que en menys d'un centenar de metres, car assoleix els 1.445, és zona prohibida.

D'aquesta manera, parlant en termes del deport muntanyenc i en tant no canviïn les circumstàncies, no serà un desbarat tenir a aquest de Massanella com a realment el "puig major"; denominació que vindria a coincidir amb el nom de "Puig Mayor" amb que el registra el mapa del Cardenal Despuig (s. XVIII), en tant que a l'actual Puig Major li diu, sense més afegitons, "Puig de Torella". Altres vegades els hem vists consignats com Puig Major de Massanella i Puig Major de So'n Torrella respectivament.

En aquest sentit és curiosa la concloent denominació del dit mapa del Cardenal Despuig, considerant al puig de Massanella com el de més altària (¿o *major* en volum?, puix que per ventura aixó hagués pogut contar també al categoritzar-los), ja que sabem (i aleshores igualment estaven en perfectes condicions de saber-ho) que el *major*, és a dir el més elevat de tots dos, és el de So'n Torrella, i no el de Massanella, amb una diferència de 93 metres en favor del primer. Això en lo que toca a l'altària, perquè en quant a les seves respectives àrees o volums —i posam en dubte que s'hagués tengut en compte aquesta circumstància per a la categorització— encara que desconexem les dades respectives, tampoc no ens cap dubte ningú de la prioritat del de So'n Torrella.

¿Qué feu, doncs, que el Cardenal Despuig caigués en aquesta equivocació? Pot haver estat un error en la medició; pot haver estat, quí sap, l'acceptació d'un nom tradicional; pot ser la major importància i anomenada de la possessió a la qual pertany cada una d'aquestes muntanyes; pot ser l'influència de la major visibilitat d'un puig sobre l'altre.

Efectivament, el Puig de Massanella pertanyia a una possessió importantíssima des d'antic, i es destria completament destacat vist des del pla de l'illa, senyorejant els cims de la Serra Nord; en tant que el Puig Major s'ubicava dins les pobres terres d'una alta possessió de muntanya, i es minimitzava amagat —encara que majestuós i solemne, vist des de les seves immediacions— entre moltes altres i no petites altures que l'envolten i l'oculden, una d'elles la del mateix Puig de Massanella. Es per aixó, pot esser, que el Cardenal Despuig donà a aquest puig en el seu mapa famós la denominació de "Puig Mayor", i al Puig Major simplement la de "Puig de Torrella".

La pujada al puig de Massanella és una excursió molt coneguda, que han realitzat una i altra vegada tots els que a Mallorca tenen afició al simple excursionisme, i no digam els muntanyers. Però sempre atacada des de Lluc, per Comafreda. I aixó fa, en primer terme, que es minimitzi la seva escalada, puix que Lluc ja es troba gairebé als 500 m. d'altària, i, endemés, queda així mateix reduït el circuit, en el que tradicionalment es sol tornar pel mateix camí que a la pujada.

D'altra banda, sempre ens ha paregut que el Puig de Massanella hauria d'anar unit, al manco en un circuit, a la possessió a la que pertany i li dona nom. Es va afegir a tot aixó la circumstància d'haver estat descoberta en la seva esquerpa cara sud una nova font, que, naturalment, va rebre el nom de Sa Font Nova. En conseqüència, ferem aquesta Ruta, ja projectada de temps enrera, que, endemés, ve a oferir una novetat en la coneguda i tradicional escalada d'aquest puig.

No és que facem despreci d'aquesta pujada per Comafreda des de Lluc, que així mateix tenim realitzada i en espera de publicació, encara que donant-li una solució diferent per a la tornada, a fi d'aconseguir més varietat.

La present ruta surt de Mancor de la Vall en direcció a les cases de Massanella; i per les barrancades de Ca'n Bajoca i Sa Replegada arriba al peu del Puig de Massanella devora la Caseta des Bosc. Des d'allà escala el seu coster per Es Rutló i la zona de S'Aladernar fins a aconseguir el cim principal "a la mala" i en valenta empitada, i davalla a dinar a la Font de S'A-

venc. Llavors, així mateix de davallada, passa per Sa Font Nova i, de bell nou, per la Caseta des Bosc, tornant a Mancor pel mateix camí de l'anada.

Recorregut dur i fatigós, solament aconsellable a persones amb suficient vigor físic i pràctica d'abrupta muntanya. Així les coses, i estant aquesta ruta pròpia no més de gent especialitzada que coneix bé la dura orografia mallorquina, no fa falta donar més indicacions. Solament que, per a l'escalada d'aquest puig, és convenient dur un poc d'aigua (que pot carregar-se al pou de la Caseta des Bosc), car fins la davallada a la coneguda Font de S'Avenc a l'hora del dinar, no se'n trobarà d'altra en tot el coster.

Aixó que hem dit del recorregut dur i fatigós es refereix, està clar, a la pròpia escalada de la muntanya; perquè el camí des de Mancor fins la Caseta des Bosc és un passeig, que, encara que no curt, pot realitzar qualsevol persona encara que no massa habituada a caminades. ¡I quin passeig! Qualque de meravellós que recomanem als que els agradi contemplar la solemne naturalesa de les nostres braves barrancades, encara que aquesta de Sa Replegada es troba una mica domesticada. I llavors, una vegada a la Caseta des Bosc, si no més, acontentar-se amb mirar les penya-segades carenes i els escarpats costers coberts de denses bosquíes que l'envolten.

En resum, les característiques de la ruta són: des de Mancor de la Vall fins la Caseta des Bosc, un còmode, pintoresc i ameníssim camí de carro pel fons de la barrancada de Ca'n Bajoca, camí que comença a pujar una mica més pendent a partir d'aquestes cases. Un poc més amunt de la Caseta des Bosc, s'ataca la pujada del coster del Puig de Massanella per un semicamí que passa pel costat del Porxo de Dalt, i que tot d'una es perd dins el bosc. Llavors ve un empinadíssim i fatigós coster fins el cim per la pétria zona de S'Aladernar i a la vista del Puig de Ses Bassetes. La davallada a la Font de S'Avenc, indicada a dalt mitjançant una fita permanent amb inscripció a l'altiplà, al costat del cim secundari meridional, és sobradament coneguda per tots els habituals visitants d'aquella muntanya. Al planiol d'aquesta font o als seus entorns està indicada la pausa pel dinar.

A continuació, pel descens de la tornada, de bell nou l'esquerp coster prè "a la gardanxa" (es a dir, de biaix, segons terme pagès) amb direcció nord-est sud-oest, fins a trobar, damunt la punta superior d'una gran rosseguera, la Font Nova; i encara més descens, fins a donar de bell nou amb el camí del bosc molt a prop del Porxo de Dalt.

La Font Nova es descobrí ara fa un parell d'anys, no molts. Des de que varem conèixer la seva existència per boca de l'amo de Ca'n Bajoca ens varen entrar les ganes de trobar-la. No eren massa precises les indicacions, i anarem cercant-la infructuosament durant dues o tres sortides, en les que trescàrem amunt i avall, a dreta i esquerra, tot aquell duríssim i fatigant coster sud del Puig de Massanella, indagant en cada balma, en cada escaleta, en cada buit dels roquissars i espadats, en cada racó del bosc... Finalment, en una nova sortida i temptativa, era ja molt passat d'hora pel dinar, un del grup, després de tot el matí de pujar i davallar, assedegats i retuts —era un dia assoleiat i calorós del començament de l'estiu de 1966 —ja fa sis anys!— es va rebel·lar i donà un ultimatum: Si en una hora més de recerca no trobam la font, s'abandona l'empresa.

Erem en aquell moment, sense sospitar la proximitat de la font, davant una rosseguera, indrets que havíem inspeccionat vèries vegades anteriorment, i a la vista d'una agulla rocosa, un afuat penyal berrat que ens era ja familiar, i punt donat com a referència per a trobar la font. No més de vint minuts més tard, el company Rosselló que cercava per damunt la rosseguera, cridà: *sa font!!*, trobada al lloc menys esperat, per inverosímil, els entorns del qual igualment havíem inspeccionat en altres ocasions.

La trobada de la font ens produí una satisfacció, que valia tant com els afanys, esforços i temps empleats en la seva recerca.

Llavors va quedar completada aquesta ruta amb l'inclusió de Sa Font Nova. I més tard, en altres sortides, es fotografià, aprofitant així mateix qualcuna altra documentació gràfica ja anteriorment obtinguda. Es per aixó que pot ser es noti que les fotografies no tenen una cohesió continuada en quant a les persones que en elles apareixen, i les indumentàries, que denoten èpoques diverses. En una d'aquelles ocasions va voler acompanyar-nos el senyor de la possessió de Massanella, que tenia ganes de donar una ullada a aquells elevats indrets i a la mateixa Font Nova. Altres fotografies, especialment les del poble, són més recents. Es aquesta una de las Rutes que, per diverses causes, ens ha costat més de realitzar, i encara i tot estava quedant-se vella. Però, a la fi, ahí la teniu.

**RECTIFICACIO.** — Al fascicle 17 de les Rutes, dedicat a Mancor de la Vall-Massanella, en el qual s'alludí extensament a la canaleta o síquia que du l'aigua des de la Font des Prat de Massanella fins les cases d'aquesta possessió, a les fots. 58-60 vaig dir que aquesta aigua es partia, anant una part a les Cases

Velles des Tossals i una altra part a les de Massanella. Va ser un error al qual em va induir el veure sortir paral·leles i molt properes —quasi juntes— les dues conduccions a la zona del Prat, fins el punt que pareixien brollar del mateix ullal i font, i no conèixer un altre a l'entorn.

El senyor de la possessió de Massanella, Sr. Ignaci Coll, em va venir a veure per a dir-me que res no tenien que veure les aigües d'una i altra síquies, encara que brollaven molt properes, no podent-se veure l'ullal ni font de les que van cap a les cases des Tossals, perquè brollaven baix de terra, i l'ullal està cobert. Que l'aigua de la Font des Prat de Massanella és de l'exclusiva propietat d'aquesta possessió, a la qual arriben en la seva totalitat.

Amb molt de gust faig la rectificació del que allà vaig dir, per error involuntari, ara que el present circuit passa per la barrancada de Sa Replegada i Ca'n Bajoca, al llarg de la qual discorre un bon bocí de la síquia que du a Massanella l'aigua de la Font des Prat.

Per aquesta rectificació esperava l'oportunitat de publicar el present fascicle de les Rutes, tal com vaig prometre aleshores al Sr. Coll. Em sap greu d'aquella equivocació.

#### RUTES PUBLICADES

- 1.—Pollença - Castell del Rei. (Edició en mallorquí exhaurida).
- 2.—Port de Sóller - Balitx d'Amunt - Sóller (Pel Pas de S'Heura).
- 3.—Lluc pel camí vell de Selva.
- 4.—Valldemossa - Sa Gubia. (Per Pastoritx i Muntanya).
- 5.—Lluc - Torrent dels Boverons - Lluc. (Pel Pas de Sa Mata).
- 6.—Mortitx - Cova de Ses Bruixes - Mortitx. (Edició en mallorquí exhaurida).
- 7.—La Carretera a la Calobra. (Per Selva i Caimari). (Edició en mallorquí exhaurida).
- 8.—Sant Jordi - Puig de Galdent - Sant Jordi. (Per la Vall de Punxuat).
- 9.—Solleric - Puig d'Amós - Solleric. (Per Comasema).
- 10.—Establiments - Pouet de Sobremunt - Establiments. (Per Sarrià i Bunyolí).
- 11.—Pollença - Puig de Ca - Pollença. (Per Es pujol i Fartàritx des Racó).
- 12.—Santa Maria del Camí - Avenc de Coanegra. (Pel Torrent del Freu).
- 13.—Mortitx - La Malé. (Per Pedruixella i Ariant).
- 14.—Castell d'Alaró.
- 15.—Torrent de Pareis. I) Escorca - L'Entreforc i La Fosca.
- 16.—Torrent de Pareis. II) L'Entreforc - La Calobra.
- 17.—Mancor de la Vall - Massanella. (Per El Rafal i Els Tossals Vells).
- 18.—Font des Garbell.
- 19.—La Capella Blava.
- 20.—Artà - Ermita de Betlem.
- 21.—Sóller - Puig de l'Ofre. (Pel Barranc de Biniaraix).
- 22.—Orient - Serra de la Rateta - Orient. (Per Comasema i el Pas de Na Maria).
- 23.—Alaró - Talaia de Ca'ls Reis. (Pel Pas de S'Escaleta).
- 24.—Puig de Randa. (Des de Algaida, per Castellitx i Albenya).
- 25.—La Trapà. (Des de S'Arracó, per Ses Basses i el Cap Fabioler).
- 26.—Torre de Lluc.
- 27.—Morro de Sa Vaca.
- 28.—Volta del Puig Roig.
- 29.—Puig de Bonany (Des de Petra).
- 30.—Torrent d'Almadrà.
- 31.—Pollença - Cales Castell i Sant Vicenç (Pel Pas dels Pescadors).
- 32.—Lluc - Sa Coma (Per Ses Figueroles i el Portell del Vent).
- 33.—Puig de N'Alí. (Des de Caimari per Els Horts). (Edició en mallorquí exhaurida).
- 34.—Puig de Sa Creu - Sa Mola. (Des de Caimari, per Ses Rotes i Ca'n Bajoca).
- 35.—Ses Basses de Moritx. (Edició en mallorquí exhaurida).
- 36.—Camí vell de Pollença a Lluc.
- 37.—Lloseta - Ses Cases Noves. (Per S'Estorell i Piniatzent).
- 38.—Torrent del Gorg Blau. (I. Almallutx - Gorg Blau - Turixant).
- 39.—Torrent del Gorg Blau. (II. Turixant - S'Entreforc).
- 40.—Sa Talaia de La Victòria (Alcúdia).
- 41.—Puig des Verger. (Des de Biniaraix, pel Coll d'En Cer i el Portell de Sa Costa).
- 42.—Península de Formentor. I Port de Pollença - Cases de Cala Murta
- 43.—Península de Formentor. II. Cases de Ca'a Murta - Punta del Far.
- 44.—Puig d'Inca.
- 45.—Sa Comuna de Bunyola.
- 46.—Puig de N'Eimeric.
- 47.—Sa Mola des Ram. (Des d'Esporles per l'ermita de Maristella).
- 48.—Fornalutx - Montnàber. (Per les barrancades d'Es Racó i S'Olivaret).
- 49.—Serra de Ternelles. I. Pollença - Coll de la Roteta - Pla de les Mates Velles.
- 50.—Serra de Ternelles. II. Pla de les Mates Velles - Pollença.
- 51.—Puig de Sant Miquel. (Des d'Alaró, per la Font Figuera i S'Alcadena).
- 52.—La Vall dels Bini. (Des de Fornalutx, per Montcaire i el Coll des Cards Colers).
- 53.—La Muntanya de Montcaire. (Des de Sóller, pel Mirador de Ses Barques i el Pas des Pinot).
- 54.—La Vall dels Bini. (Des de Cal's Reis, per la Coma de Bini y el Pas de S'Argentó).
- 55.—Es Clots Carbons i Ses Monjoies. (Des d'Es Bosc, pel Camí de la Barra, el Pas de de S'Estaca i el de Ca'n Termes).
- 56.—Puig de Massanella. Des de Mancor de la Vall, per la Font Nova i la Font de S'Avenc).

EN PREPARACIO: algunes altres.

Preu de venda:

120 pts.

Depòsit Legal P. M. 862 - 1972.  
Es propietat de l'autor.  
Prohibida la reproducció.  
© Jesús García Pastor.

Fotografies i text; revelat, ampliació, unió de les fotografies i direcció de la edició: Jesús García Pastor.  
Traducció del castellà.  
Gràfic de l'itinerari: Melcior Rosselló Simonet.  
Imprès per Miquel Ferrer Sureda.  
Grabats: Grabograf, S. A. (Madrid).  
Paper: «Printover», fabricat per Sarrió C. A. P.