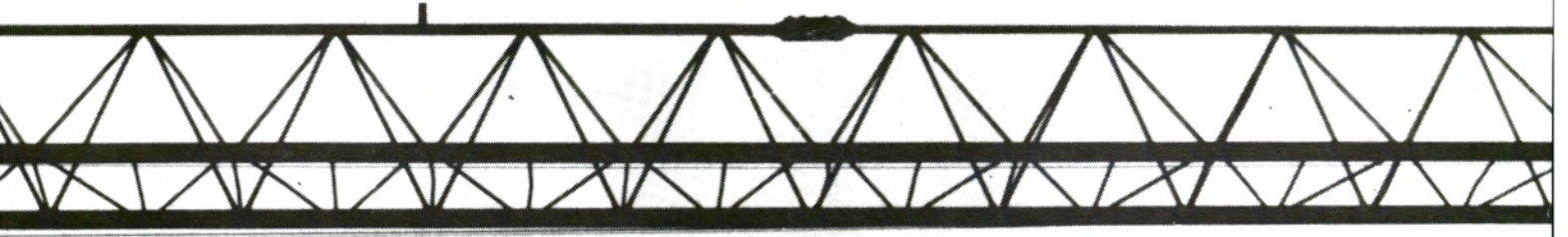


coanegra

Número 55 - Novembre 88

Preu: 100 ptes.



APRENEU **KARATE**

CLUB CA'N BRAHÓ



A l' Edifici Municipal
Dilluns i Divendres
de les 18 a les 19 h.
1.000 Ptes. mensuals

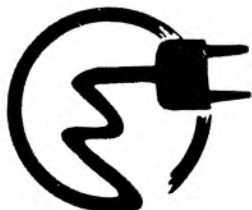
fusteria _____

Bartomeu Canyelles Rubí

TREBALLS DE FUSTERIA EN GENERAL

Bernat de Sta. Eugènia, 86 - Tel. 62 00 80

JOAN FORTEZA CAMPINS



Instal.lacions elèctriques
xarxes de baixa tensió
bombes submergides

Carrer Bartomeu Pasqual, 4 A - Tel. 62 09 39

PERRUQUERIA SASTRE

T'ofereix:

- * Cuidar la teva imatge per estar a la vanguardia de la moda.
- * Talls de cabells de tots els estils
- * Permanents, tints, tractaments capil.lars... tot en perruqueria.

Direcció:

- Gabriel Sastre (Trofeu pels seus mèrits 1987)
- * Miquel Sastre (Trofeu a la qualitat artística 1987)

SOBRETOT VOLEM OFERIR-LI PROFESSIONALITAT

Gràcies per la seva visita

C/. Bisbe Perelló, 4

L'AJUNTAMENT INFORMA

CONCURS-OPOSICIÓ D'UN AUXILIAR ADMINISTRATIU I D'UN AUXILIAR DE POLICIA MUNICIPAL

L' Ajuntament convoca concurs-oposició per a cubrir a la seva plantilla de personal amb caràcter fix, les següents places:

- Auxiliar Administratiu.
- Auxiliar de Policia Municipal.

Totes les persones interessades per aquesta oferta de feina pública, s' han d' adreçar a les oficines de la Casa de la Vila, on hi haurà les bases, condicions i tipus de proves a superar. Les Bases foren aprovades a l' ultim plenari de novembre, i encara s' han de publicar al BOCAIB, s' informarà del termini d' admissió de sol.licituts.

ENLLUMENAT DEL CAMP DE FUTBOL

El dissabte dia 19 de novembre finalitzà el plaç d' admissió d' ofertes per enllumenar el Camp de Futbol, es convocaren tots els professionals/empreses electricues que concursaren a l' anterior convocatòria d' enllumenat públic. Durant la setmana del 21 al 26 de novembre s' obriran les pliques i s' atorgarà la concessió.



Ajuntament de Santa Maria del Camí

coanegra

PUBLICACIÓ
DE L'O.C.B.
DE SANTA MARIA
DEL CAMÍ



DEPÓSIT LEGAL
P.M. 381-1981

EDITA
Obra Cultural Balear
De Santa Maria del Camí

EQUIP DE REDACCIÓ
Bernat Calafat
Pere Josep Calafat
Magdalena Canyelles,
Ramón Canyelles
Mateu Morro
Rafel Pizà
Joan Serra
Mateu Vich

COL·LABOREN
Maria Amengual
Caries Barcelona
Andreu Bestard
Guillem Bujosa
Josep Capó
Antoni - Lluç Ferrer
Sebatia Pastor
Mateu Ramis
Antònia Soler

PORTADA
Fotografia de Rafel Pizà

REDACCIÓ,
ADMINISTRACIÓ
I PUBLICITAT
Batle Simonet, 5
07320 Santa Maria del Camí

IMPRESA A
Informacions Llevant S.A.
Passeig Ferrocarril, 1
Tel. 55 03 28, Manacor

Els articles firmats en aquesta revista sols expressen l'opinió dels seus autors.

EDITORIAL

SA PEDRERA DE S'EXTREMERA

El creixement econòmic que està vivint l'illa de Mallorca els darrers anys, molt fonamentat en un gran increment de la construcció, està provocant l'aparició d'una gran demanda d'àrids (pedra, arena, grava, ciment, etc.), i una forta problemàtica derivada de la realització de noves pedreres, o del manteniment de les velles a zones com a Establiments i Biniamar, prop de nuclis urbans i amb un gran impacte ambiental.

COANEGRA vol expressar en aquesta editorial la seva total oposició a la realització d'una **superpedrera** a S'Extremera, devora el nucli de Baix des Puig, i molt a prop dels pobles de Bunyolla i de Santa Maria. Creim que en contra d'aquest projecte hi ha raons de molt de pes.

No es poden anar fent pedreres, sense cap planificació, responent tan sols als interessos de Prebetong S.A., en contra de les previsions i el parer de l'Ajuntament de Bunyola i de Santa Maria, i en contra dels informes de la Conselleria de Sanitat i Seguretat Social, en contra del Servei Hidràulic, en contra de la Universitat de les Illes Balears, i en contra, sobretot, de molts de ciutadans que veuran afectades les seves propietats i els seus drets.

Als diaris, quan es vol privar a qualche urbanitzador de què destrossi els darrers bocins de costa verge d'edificacions, hi ha senyors que es posen les mans al cap, protestant perquè s'atempta contra els drets de la propietat. Perquè no protesten aquests senyors quan es volen fer monstruositats com aquesta pedrera. ¿És que just tenen drets els grans especuladors i urbanitzadors?

El Parlament de les Illes Balears el mes d'abril de 1988 va acordar que es redactàs un Pla Director Sectorial de Pedreres. Aquest Pla encara no ha estat redactat. Sembla lògic postergar tota nova ubicació de pedreres a l'elaboració i aprovació definitiva d'aquest Pla Director Sectorial.

S'ha de tenir present que la previsió de Prebetong és de fer a S'Extremera una pedrera amb una extracció de materials propera **al doble** de la que actualment es fa a Establiments. En anar a Ciutat mirau la gran mossegada d'Establiments, i pensau que en pocs anys tendriem, just devora ca nostra, una mossegada de dimensions dobles. Una roegada enorme que significaria, senzillament, la desaparició de dos tres puigs de considerable altura en pocs anys.

Les explosions (el sistema utilitzat seria el de voladura amb grans quantitats d'explosius), els renous que se sentirien de Bunyola i de Santa Maria, la pols, l'increment del tràfic provocat pels camions de Prebetong, les vibracions, els crulls a les cases, etc., serien conseqüències inevitables d'aquest projecte de S'Extremera. Unes conseqüències que empitjorarien la nostra qualitat de vida.

Ara quan tornam cap a Santa Maria de Ciutat i miram cap a l'esquerra veim unes muntanyes verdes, plenes de pins, que ens aconhorten i ens descansen. Es Cabàs, S'Extremera, Sa Comuna, Coanegra, són muntanyes netes de desastres urbanístics, muntanyes plenes de vida. Pensem quin serà l'aspecte d'aquestes muntanyes si s'hi arriba a posar en marxa una pedrera que es preveu que extraurà 700.000 tones de pedra cada any.

La pedrera de S'Extremera no pot anar endavant. No podem seguir destruint Mallorca. No podem deixar als nostres fills una illa tapada d'asfalt i de brutor. Ja basta d'un creixement econòmic basat en fer malbé el paisatge. Hi ha altres solucions. No fa falta haver de tornar al passat, a collir figues i ametles, per tenir treball i progrés. El progrés és compatible amb el respecte al paisatge, a la natura, i als drets de tots els ciutadans; en cas contrari no és progrés.

Una gentada a La Vila

LA GERMANDAT DE DONATS DE SANG CELEBRA LA SEVA TROBADA COMARCAL

El passat diumenge dia 6 de novembre La Vila era tota una festa. Una gentada de Santa Maria i de fora poble es va reunir amb motiu de la trobada comarcal de la Germandat de Donants de Sang, trobada que va incloure, a més del nostre poble, els de Marratxí, Santa Eugènia, Algaida, Montuïri, Sencelles, Binissalem, Consell i Alaró. Hi varen assistir, entre d'altres, molts de membres de la Junta Rectora de la Germandat de Mallorca, entre els quals es trobaven el seu President, D. Víctor Gistau, el Vice-President Antoni Burguera, la Secretària General Matilde Mulet, i la Coordinadora de la Zona de Santa Eugènia Magdalena Mulet; a més de molts de donants de la zona i d'altres llocs de l'illa, i, naturalment, els donants santamariers, la coordinadora dels quals és na Isabel Mesquida, de Cas Frares.

La trobada s'inicià amb la celebració d'una missa molt concorreguda a la Parròquia, a la qual l'Agrupació de na Margalida Mateu va representar el ball de l'Oferta, i representants de cada poble de la zona varen realitzar una ofrena simbòlica de cada municipi. L'ofrena santamariera consistent en un paner d'ametles, fou entregada per membres de l'agrupació Tanys Novells, que no va poder actuar en aquesta ocasió, ja que molts dels

seus membres no es trobaven bé de salut amb motiu del seu recent viatge a Menorca.

Acabada la missa i les ofrenes, el Batle de Santa Maria va dirigir unes paraules als assistents, i a continuació es va procedir a l'entrega de medalles corresponents, primer a aquells donants que durant l'any passat havien fet més de 25 donacions (entre els quals no hi havia cap santamari: 4 d'Alaró, 3 de Consell, i un de Santa Eugènia i de Binissalem); i després als que n'havien fetes més de 10 (20 persones d'Alaró, 9 d'Algaida, 8 de Binissalem, 17 de Consell, 11 de Montuïri, 7 de Marratxí, 12 de Sencelles, 10 de Santa Eugènia i 8 de Santa Maria). També es va fer entrega d'un obsequi com a prova d'agraïment per part de la Germandat a aquelles entitats i persones que amb el seu esforç feren possible que la Trobada fos un èxit: L'Ajuntament de Santa Maria del Camí, la Parròquia, el Cor Parroquial, la Banda de Música, l'Agrupació de na Margalida Mateu, Tanys Novells, el glosador Rafel Estarelles, i l'Agrupació des Puig den Marron de Santa Eugènia.

I després dels agraïments, festa a la plaça! Com ja hem dit, es va congreguar una gentada que omplia la plaça de la Vila de cap a cap. Música,

ball i gloses a dalt del cadafal, i llangonissa, butifarrons, xuia, pa, vi i dolç per a tothom qui en va voler. Per tota la plaça es varen encendre petites focateres, i a damunt cada una s'hi varen col·locar unes grelles molt pràctiques per a que tothom pogués torrar còmodament i sense aglomeracions. Va ser en definitiva, una festa popular on tothom qui va voler s'ho va passar bé.

ALGUNES DADES INTERESSANTS

Possats en contacte amb la coordinadora de la Germandat al nostre poble, Isabel Mesquida, per conèixer una mica més de prop la qüestió, encara que només sia un poc per damunt; ens va facilitar una sèrie de dades estadístiques de la Germandat a la comarca, algunes de les quals reproduïm en aquestes pàgines. En total a la comarca hi ha 1.676 donants, dels quals 160 corresponen a Santa Maria. Resulta curiós veure com als pobles més petits la solidaritat és molt més grossa, i la proporció de donants sobre el conjunt de la població és molt major que als pobles més grans. Des de l'anterior trobada de Montuïri, a octubre de 1986, a la comarca s'han recollit un total de 933,2 litres de sang, i s'han incorporat un total de 139 nous donants.

DONANTS A LA COMARCA

Municipi	Nº Donants (1988)	Població total (1986)	Nº Donants cada 1000 h.
1. Santa Eugènia	131	914	143'3
2. Consell	234	2.003	116'8
3. Sencelles	175	1.553	112'7
4. Alaró	249	3.502	71'1
5. Montuïri	128	2.168	59'0
6. Algaida	171	3.027	56'5
7. Santa Maria	160	3.983	40'2
8. Binissalem	149	4.680	31'8
9. Marratxí	279	10.104	27'6

TOTAL 1.676 31.934 52'6
FONT: Germandat de donants de sang, Padró Municipal de 1.986 i elaboració pròpia.

DONANTS SANTAMARIERS AMB MES DE 10 DONACIONS A 31 DE DESEMBRE DE 1987

Rosa Ordóñez Molina
Francisca Orell Far
Pere Josep Vidal Gomila
Antònia Vaquer Palou
Antònia Pol Marcus
Maria Rosa Vich Canyelles
Apolònia Canals Frontera
Joana Llompart Batle



Animació i gent a la plaça de la Vila

A Santa Maria s'efectuen tres recollides de sang anuals, i segons ens conta na Isabel, darrerament s'ha detectat una lleugera disminució en l'assistència de donants. La causa més probable d'aquest fet és la por a la SIDA, ja que sobre aquest tema hi ha un sensacionalisme i una manca d'informació molt considerables. Aprofitam aquest espai per insistir als donants, i als que encara no ho són, que les donacions es fan en ABSOLUTES GARANTIES SANITÀRIES, i que NO HI HA PERILL D'AGAFAR MALALTIES. Cada donant és sotmès a una rigurosa anàlisi de sang a cada donació, i el material utilitzat és estèril i d'absoluta seguretat. Així, per tant, ho volem remarcar: donar sang és donar vida, i no posa en perill ni la salut del donant ni la del que reb la sang.

M.V.



SA SANG

A dins noltros tots tenim una cosa molt estimada dels nostres pares engendrada gràcies a ella vivim.

És molt sèria aquesta cosa no ho hem d'agafar en riure i quan es tracta de viure mos fa més falta que nosa.

Molta de gent s'aborrona quan sent dir que falta sang però alguns es salvaran gràcies a aquesta gent que en [dóna.

S'en tuda molta en violència i hi ha gent que en necessita però, sa que se dóna s'aprofita i s'emplea a consciència.

Tots es que esteim aquí en som ben conscients que es donants són un valents i avui els hem d'aplaudir.

Jo no me tenc per valent i no sé si serviré però, si sa meva han de menester vull donar tota sa que tenc.

Rafel Estarelles
Octubre 1988

CONSPORT

AUXILIAR CONSTRUCCIÓ

PISCINES - TENNIS - XALETES - SAUNES - COMPLEMENTES

Mateu Juan Matas

DIRECTOR

Barceló i Combis, 10

Telèfon 46 52 11

PALMA DE MALLORCA

RENAULT

MARTI CANYELLES FERRANDO

SERVEI OFICIAL

C/. Bernat de Sta. Eugènia, 71
Tel. 62 06 74
SANTA MARIA DEL CAMI



EN POQUES PARAULES

LLANTERNERIA

Un nou local comercial ha obert les portes al públic, és tracta d'un local de llanterneria i calefacció, ubicat al Carrer Llarg, on abans hi havia l'Autoservicio Pedro.

CURS DE FLORICULTURA

Per segon cop l'INEM ha organitzat un curs de floricultura a Son Barca, impartit per Gori Negre Bover. El curs comença el passat mes d'Octubre i finalitza per Nadal. Hi ha uns 15 participants, entre ells un grup de dones, i un grup d'homes de l'Hospital de Nit de Palma. El curset es desenvolupa de dilluns a divendres als matins durant quatre hores, i els participants reben una gratificació econòmica a més del que aprenen sobre floricultura i hivernacles.

CERÀMICA I FLORS A POLLENÇA

Els passats dies 13 i 14 de novembre es celebraren les Fires de Pollença, en les quals hi ha una Fira d'Artesania prou important, i que esta ubicada al Claustre de Sant Domingo, una bona ocasió per contactar amb el món de l'artesanía. Hi eren presents de Santa Maria del Camí, els ceramista Ramón Canyelles, Ceràmica Can Bernat, i com a novetat el Ceramista Vicenç Ferrer Vicedo, que presentà Ceràmica de disseny. En l'apartat de flors i plantes, exposaren Els Vivers Santa Maria.

NIT DE LES VERGES

Com és tradicional durant la nit de les verges diferents colles de joves feren cantades a les al.lotes, i algunes d'elles els convidàrem a beure i a menjar bunyols. També varis integrants del Cor Parroquial amb instruments musicals feren moltes serenates. Però de cada any que passa es fan més en cotxe, això de fer les serenates a peu ja s'ha oblidat.



TANYS NOVELLS A MENORCA

L'escola i grup de ball de bot Tanys Novells es desplaçà a Menorca durant els dies 29 d'octubre a 1 de Novembre. Unes 40 persones entre balladors i seguidors estaren a Es Castell, llogaren vuit cotxes i es recorregueren tota l'illa. Aquest viatge ha estat possible gràcies a les actuacions que han realitzat durant tot l'any, ja que també hi ha d'haver moments per l'esplai. A la fotografia poden veure al grup a una plaça d'es Castell.

CENTRAL TELEFÒNICA

El proppassat dia 31 d'octubre a les 13 hores es realitzà la inauguració oficial de la nova Central Telefònica de Santa Maria del Camí, l'acte protocolari va consistir en la presentació de la instal.lació i en una cridada del Batle en Funcions Biel Mesquida al Delegat del Govern Central a la CAIB Martín Plasencia. I després un vi espanyol a Sa Font.

Aquesta nova central ha suposat una inversió de 40 milions de pessetes que ha possibilitat que a Santa Maria del Camí hi pugui haver fins a 1720 línies. Però les noves línies —320 en total— tenen una millora tecnològica ja que utilitzen el sistema digital, mentre les 1.400 anteriors utilitzen un sistema analògic. Aquestes noves línies tindran no el 620, sino el 140. A més a més disposaran d'altres serveis.

cafeteria · bar Comerç

loc il climatitzat
gelats - refrescs - tapes
un local ample i confortable per a tots

Plaça dels Hostals, 27 - 29 - Tel. 62 00 29

Fusteria

Martorell

Taller:
Bartomeu Pasqual

Tenda:
Carrer Llarg, 89

SANTAMARIERS AMB EL P. SERRA

El passat 25 de setembre a totes les misses és donà la notícia de la beatificació del P. Serra i es repicaren les campanes. L'excursió parroquial anual del 12 d'octubre enguany ha visitat Petra. 270 persones amb cinc autocars.

L'arribada al poble del P. Serra fou entorn de les 10; a les 10'30 visita a la parròquia, el rector B. Ramis mostra la font de baptisme i resumeix la vida del missioner, la banda de música local interpretà dues peces. Al convent de Sant Bernadí el P. Salustià Vicedo, autor d'estudis juniperians contà fets de la vida del missioner i entre altres com defensava els indis, sortírem per la sagristia per poder admirar el quadres de picadís de vidre fabricats a València d'escenes del P. Juníper. Al museu es conversà amb Isabel Salom qui presentà les ofrenes al Papa i el saludà en mallorquí, Joan Pau li digué on en mallorquí!! Molts signaren a ca'l P. Serra. Els carrers del poble estaven ornats de palmes i pins, moltes de domassos quatribarrats i inscripcions en català, era un poble en festa. El mateix dia hi havia altres excursions.

Es dinà a ca'n Bernat de Sa Parra de Porto Cristo i de retorn es feu una parada a Ca'n Picafort.



ONADA D'ACCIDENTS

Aquestes darreres setmanes hi ha hagut varis accidents de trànsit a la Carretera, alguns d'ells soferts per santamariers, si bé sense víctimes ni ferits. Així, davant Serveis Oliver colisionaren dos cotxes. No molt lluny d'allà un mobylette i una moto tingueren un mal estrúmbol. I per últim, al pas de peatons una moto va atropellar una dona que travessava.



MIQUEL DOLÇ

El santamariers resident a Madrid Miquel Dolç, ha estat proposat pel diari Última Hora com a Candidat pels Siurells de Plata 1988, guardó que aquest diari ciutadà promou per reconèixer la tasca de persones de Mallorca. Miquel Dolç, és proposat per la seva tasca de traductor, poeta i per haver rebut el Premi Nacional de Traducció.

DESFILADA DE MODELS

Can Cases realitzà una desfilada de models a l'Edifici Municipal el propassat dissabte 19 de novembre, amb dues tongades a les 19 i a les 20'30 hores. Amb una acurada presentació de la moda d'hivern per a totes les edats, des de petits a grans. I amb una gran assistència de públic.



CERCADA INFRUCTUOSA

Tota la premsa provincial dona la notícia de la desaparició d'un home major quan cercava esclata-sangs per la Comuna de Bunyola el dia vint-i-nou d'octubre, també eren amb ell la seva dona i un fill. Era en Guillem Nigorra Bauzá de 76 anys. El cercaren durant els tres dies reglamentaris i tot fou negatiu, per la qual cosa es demana ajuda a altres pobles, s'organitza una cercada per Son Pou i tota la zona que llinda amb la Comuna. Més de 50 persones es concentraren el diumenge dia 6 de novembre davant el Bar Comerç, per realitzar la cercada. Entre ells hi havia joves muntanyencs, santamariers que coneixen bé la zona i el grup de Ràdio-afecionats. La cercada fou negativa. I a hores d'ara encara no s'ha sabut res més.

EXPOSICIÓ

La pintora Jero Ll. Bonnet realitza una exposició de la seva obra a la Sala d'Exposicions de La Caixa, que estarà oberta del dia 19 al 30 de novembre, els matins d'11 a 13.30 hores i els horabaixes de 17.00 a 20.30 hores.

JOAN ARTIGUES

Joan Artigues envià el seu quadre a la preselecció del Certamen Nacional de Pintura de la Ciutat de Màlaga. Es realitzà una exposició, de la qual es destriaren els guardonats, i Joan aconseguí el primer, per la qual cosa ha de fer una exposició individual a aquesta ciutat andalusa, i Joan fa molta feina perquè s'ha de realitzar pròximament. Joan ens comentà: «Aquestes exposicions de Màlaga estan patrocinades per la Fundació Bacardi, i s'està parlant de la possibilitat de fer una exposició a Hawai, seu central de la Fundació, encara que ara per ara no hi ha res fet al respecte».

A finals de desembre participarà a una Exposició Col·lectiva amb altres pintors, com Toni Dionís, Maranes i Joan March. Tots ells presentaran obra sota l'eslogan Pintura Mediterrània, que es realitzarà a la Galeria Bennàsser de Palma.

LES QUINTADES DELS QUINTOS



El grup de joves que són Quintos de 1989, el dia abans del sorteig de Madrid, és a dir, la nit del dissabte 12 de novembre feren bauxa, renou i bromes. Ja de nit es concentraren tots davant l'Obac, tots amb bicicletes i vestits amb camisetes decorades amb esprai de colors. Capells, crits, cançons, botelles de suc, cohets, i el cap ple d'idees per fer durant la matinada.

Al matí del diumenge, trobarem el sis-cents rosa davant Ca'n Quelet, tapiaren la porta de l'Ajuntament, també tapiaren la porteria del Camp de Futbol -ben prest hi havia un partit-, pintaren les cabines, i a la dels Hostals amb un preservatiu inflat s'anunciava la inauguració de l'exposició de mobles de Ca's Metge Rei, també repartiren multitud d'octavetes per cases particulars sobre el mateix tema.

Després de l'enrenou, el dilluns dematí fullejar el diari i comprovar com ja sabien que no hi hauria excedent de contingent -de cupo-, la majoria aniran a terra, algun a Marina. També cal dir que alguns dels quintos fan ja el servei militar voluntaris.

Uns quintos que s'han fet notar.

DEMOGRAFIA

NAIXAMENTS

Thomas-Martin Wright (5.10.88)
 Maria de les Neus Canyelles Juan (31.10.88)
 Isabel Granados Pedregosa (15.11.88)

DEFUNCIONS

Miquel Bover Canyelles (30.4.1907 - 13.10.88)
 Jacoba Gamundí Crespí (16.5.1898 - 18.10.88)
 Sebastià Ferrer Torrens (8.9.1901 - 9.11.88)

MATRIMONIS

Jaume Bestard Salom i Maria Visitació Valiente Capella (15.10.88)
 Alvaro Luis Gómez Nuñez i Maria Soledat González González (5.11.88)

Font: Registre Civil, 18 de novembre.



Serveis
J.G. Oliver

FONTANERIA - CALEFACCIÓ
 PISCINES - ESTUFES

C/. Bernat de Sta. Eugènia, 86
 Tel. 62 12 64 - Particular 62 13 36



CAIXA DE BALEARS
"SA NOSTRA"

CAS METGE REI

LA SEGONA SUBHASTA, EN MARXA



Ja als primers dies d'estar oberta, l'exposició-subhasta es va omplir de gent que mirava i feia les seves licitacions

Quan aquest número de «Coanegra» surti al carrer, molta de gent ja haurà passat per Cas Metge Rei per veure l'exposició-subhasta de mobles i antiguitats de l'herència de D^a Margalida Calafat. L'exposició es va obrir al públic el passat divendres dia 18, i ja aquell mateix vespre hi va passar molta gent i es començaren a fer les primeres licitacions.

Si sou lectors puntuals de la nostra revista, quan aquest paper arribi a les vostres mans encara quedaran uns pocs dies per visitar l'exposició i oferir preu pels prop de quatre-cents lots que surten a la venda. Si encara no hi heu anat, i resulta que hi sou a temps (l'exposició dura fins dissabte, dia 26 de novembre), permeteu-mos que vos recomanem que hi aneu a fer una volta. Si sou amants de l'antigüeta trobareu moltes coses que vos agradaran, i segurament moltes amb preus d'acord amb la disponibilitat de la vostra

butxaca. La intenció dels organitzadors en fer molts de lots petits, en lloc de més pocs i més grossos, és precisament la de facilitar la participació del màxim de gent.

A la revista no disposam d'espai per reproduir la llarguíssima llista de lots (que, d'altra banda la trobareu al programa editat per a l'ocasió), però vos asseguram que ni ha de tot i de tots els preus. Per exemple, ventalls amb preus de sortida que van de les 300 a les 25.000 pts., mobles de tota casta i valor: des d'una cadira de missa amb un preu inicial de 1.000 pts. fins a uns secreter de 200.000 o un canterano de 400.000, quadres i vases molts variats, i objectes tan diferents com puguin esser un sífo (200 pts.), un gaiato (2.000 pts), un llum d'oli, quatre esportins, adreços de porcellana, de vidre, plats, coberts, capsetes, una casulla, estàtues, una ràdio... i moltes coses més que podeu veure, si encara no les heu vistes, a Cas Metge Rei. No vos ho perdeu., participu-hi! i recordau que diumenge dia 27 de novembre es subhastaran en acte públic, a la plaça de la Vila, 40 lots reservats per a l'ocasió. Els restants seran adjudicats dia 26 al vespre, a que hagi fet la màxim oferta per escrit durant els dies de l'exposició. Al pròxim número estarem en condicions d'informar-vos amb tant de detall com ens sigui possible, de com ha anat la cosa.

M.V.

INSTALADORA - SANTA MARIA

LLORENÇ SANS

Instal.lacions - Pressuposts
Reparacions

Instal.lacions BOMBES
SUMERGIDES

Reis Catòlics, 59 4.^a - 1.^a
Telèfon 24 68 74
Palma de Mallorca

Carrer Casasnovas, 21
Telèfon 62 06 02
Santa Maria del Cami

BOUTIQUE

NOVA GENT

SANTA MARIA

CADA DUES SETMANES, RENOVACIÓ D'EXISTÈNCIES

DISSABTES HORABAIXA OBERT

Bornat de Santa Eugènia, 87 - Tel. 62 01 33

PREBETONG VOL CONSTRUIR UNA GRAN PEDRERA A S'EXTREMERA

L'empresa Prebetong S.A., propietària de la pedrera d'Establiments, entre altres, ha demanat la declaració d'interès social d'un projecte d'extracció i tractament d'àrids a la possessió S'Extremera. Prebetong argumenta que per deixar Establiments han d'encetar a una altra part. L'opinió dels ciutadans, la dels ajuntaments, la necessitat de planificar la creació de pedreres de part de les institucions, no són més que berbes per a aquesta empresa.

La declaració d'interès social, que ha de córrer a càrrec de la Comissió Provincial d'Urbanisme, és un requisit indispensable per a poder tramitar aquest projecte, ja que el Pla General d'Ordenació Urbanística de Bunyola no preveu aquests usos a la zona de S'Extremera.

L'Ajuntament de Santa Maria s'ha pronunciat en contra de la instal·lació d'aquesta pedrera, per acord del ple celebrat el 18 d'octubre de 1988; de la mateixa manera que ho ha fet l'Ajuntament de Bunyola, i nombroses entitats i particulars.

Ara, una vegada transcorregut el període d'informació pública, és la Comissió Provincial d'Urbanisme la que s'ha de definir. Com és sabut, la Comissió Provincial d'Urbanisme s'ha

DETALLS DEL PROJECTE

1.- Prebetong diu que l'exploració se situarà a un lloc ja degradat, on ja hi existeix una pedrera abandonada, cosa que no es pot considerar perquè la pedrera vella mai va tenir llicència municipal, i a més va esser una explotació insignificant, a hora d'ara quasi totalment regenerada espontàniament, després de més de 18 anys d'inactivitat.

2.- Prebetong diu que S'Extremera és un dels pocs llocs de la Serra de Tramuntana, apte per a proporcionar pedra útil per a fer esculleres, que no té valors paisagístics ni interès ecològic. En canvi és evident que l'impacte sobre una de les masses forestals més importants de Mallorca serà brutal, i que l'impacte paisatgístic es podrà veure des de molts de quilòmetres lluny.

3.- No es té en compte que a 2.400 m. hi ha l'Hopital de Caubet, i en un radi d'un km. hi ha el nucli de Baix des Puig, les possessions de Son Rul·lan, S'Extremera Nova, Son vivot, Son Muntaner, S'Estaió, etc. A l'entorn d'on es vol fer la pedrera hi ha més de 150 cases consolidades.

4.- Prebetong diu que farà les explosions majors a l'hivern, quan molestin menys al turisme i quan les pluges contrarestin la pols (ens volen fer passar per betzols, ja que les voladures forçosament s'han de fer a l'època de major demanda). Un informe del Servei Hidràulic indica que el procediment de voladura amenaçaria la seguretat dels veïnats i de Caubet.

5.- En el projecte no hi ha el preceptiu estudi de l'impacte ambiental; no s'estudien els renous i les vibracions; no es té en compte la proximitat del pou i de les tuberïes d'EMAYA; no es considera que l'emissió de 4'25 kg/hora de pols a l'atmosfera superarà el que preveu la llei; i en canvi Prebetong -que pensa que els ciutadans som subnormals- ens diu que semblarà una pantalla de pins i alzines (per tapar instal·lacions de 21 m. d'altària!); Prebetong també diu que l'emissió de pols de la pedrera neutralitzarà la «pluja àcida», i que farà augmentar els insectes i per tant millorar la pol·linització (val més no comentar aquests disbarats).

6.- Una indústria d'aquest gènere provocarà un tràfic diari de 400 camions, que hauran d'usar forçadament les carreteres locals, provocant una major saturació i escampant pols per tot. Prebetong d'això no en parla.

STIL'S

Plaça Hostals 37 • Tel.-621122

Santa Maria del Camí

Sa Perxa

tota casta d' embotits,
formatges i patés

Tel. 62 11 17

caracteritzat fins ara per declarar d'interés social a tota casta d'aberracions (hotels en sòl rústic, camps de golf que són urbanitzacions encobertes, etc.), però en aquest cas ho tindrà difícil, ja que aquesta pedrera no té cap justificació. Però sobretot ho tindrà difícil perquè els veïnats de la zona s'han mogut molt, constituint l'**Associació de Veïns de Bunyola en defensa del Paisatge**, i demostrant que la millor manera d'aconseguir un objectiu és treballar per aconseguir-lo.

No comença a esser hora d'aturar un creïment desordenat i caòtic que amenaça la qualitat de vida dels mallorquins, destrossa el paisatge, i umpl de brutor el nostre territori?.

No seria millor en lloc de destrossar Mallorca per anar a invertir a Bali o Canàries, invertir en rehabilitar les instal·lacions velles i antiquades i fomentar un veritable turisme de qualitat?.

No seria preferible que Prebetong gastàs part dels doblers que ha guanyat en reconstituir la montanya d'Establiments, i en fer ús de tècniques d'extracció socialment i ecològic més poc agressives?.

Mateu Morro

El Sr. Sáiz Gomila, conseller d'Obres Públiques i Urbanisme, ha manifestat que la construcció de noves pedreres és indispensable, per a obtenir la pedra d'ecullera necessària per a multiplicar els ports esportius i per a mantenir el nivell actual de creïment de la construcció. És evident que l'actual ritme de l'especulació urbanística ha de treure de qualque part els materials necessaris. I el Govern Balear no fa res més que promoure noves urbanitzacions i nous projectes d'augmentar el nombre de places hoteleres. No fa massa han aprovat la Llei de camps de golf, que pretén, amb l'excusa de fomentar un turisme de qualitat, dur l'especulació urbanística a les zones rurals, ja que la costa està prou saturada. I ara estan preparant la llei de ports esportius, amb la intenció de fomentar noves urbanitzacions al litoral.

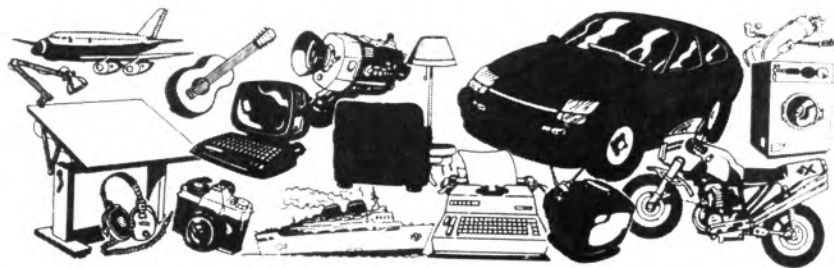
Davant això han començat a aparèixer per tot arreu pedreres descontrolades (sense llicència d'obres en molts de casos), especialment abundants a zones properes a les costes (Calvià, Lluçmajor, Santa Margalida, Manacor etc.). És dramàtic el cas de les pedreres d'arena de Santa Margalida, entre Can Picafort i Son Serra de Marina, que estan fent desaparèixer literalment una zona de dunes i pinars importantíssima.



Dit i Fet.

CRÈDIT RÀPID

CRÈDIT RÀPID és el crèdit a l'instant de BANCA MARCH, que li permetrà realitzar les seves compres al comptat. Obtingui fins a UN MILIÓ de pessetes a l'instant i xifres superiors en un màxim de 48 hores Des de 3 a 60 mesos de termini



BANCA **M** MARCH

A Santa Maria
Plaça dels Hostals, 50

LINIA GRATUITA
Servei permanent 24 hores
Telèfon 900 - 30 02 02

CASA DE LA VILA

Contractació de les obres d'enllumenat públic

A la sessió extraordinària de la plenària de l'Ajuntament del 27 d'octubre de 1988, es va contractar Instal.ladora Santa Maria per a realitzar les obres d'enllumenat públic dels comptadors del carrer Llarg, de l'Escorxador Municipal, de Santa Margalida, de la Plaça de la Vila, de Sant Josep, de Costa i Llobera i de Sa Vileta.

Expedients de suplement de crèdit

El 10 de novembre, en un ple que va resultar tens i dur per l'enfrontament constant entre els regidors de la majoria (AP) i els de l'oposició (PSM i CDS), es varen aprovar un conjunt de suplements de crèdit, amb una quantia de més d'11 milions, amb càrrec al superàvit del pressupost passat.

Els suplements de crèdit permeten augmentar partides pressupostàries que es consideren insuficients, en aquest cas a través del superàvit de l'any anterior. Les partides que s'augmentaren més foren: personal laboral del mercat, 850.000 ptes.; treballs al camp d'esports, 1.500.000 ptes.; festes, 1.750.000 ptes.; i conservació i reparació de maquinària, 4.000.000 ptes.

Els tres regidors del PSM i el del CDS votaren en contra per considerar que molts d'augmentos no estaven prou justificats, i perquè moltes despeses no s'havien aprovat per cap organisme de l'Ajuntament, i era la primera vegada que en sentien parlar.

Pla Parcial de Ca'n Borreó

A la mateixa sessió es va aprovar inicialment el Pla Parcial de Ca'n Borreó, que haurà de passar a la Comissió Provincial d'Urbanisme abans de procedir a la presentació del projecte per a la seva aprovació definitiva. Es va constatar que el projecte no duia el preceptiu estudi de l'avaluació de l'impacte ambiental, d'acord amb el decret 4/1986, de 23 de gener, de la Comunitat Autònoma. Així i tot la majoria el va voler aprovar, amb el vot en contra de l'oposició.

El català necessari per a les oposicions

Es va acordar, després dels informes demanats que així ho indicaven, que a les oposicions per a un auxiliar admi-

nistratiu hi hagués una prova obligatòria i eliminatòria de català; a les de policia municipal hi haurà una prova, de resposta voluntària, que puntuarà fins a un deu per cent de la puntuació final.

Mocions del PSM

El PSM va tornar demanar que es passàs al ple, per escrit, el resultat econòmic de Sa Fira d'enguany. Gabriel Mesquida va dir que ja ho havia fet davant una comissió, i que per tant la moció no era procedent. Els assistents a la comissió opinaren que no s'havia passat per escrit ni de forma satisfactòria. La moció fou rebutjada.

Una altra moció del PSM demanava que no s'utilitzàs la Casa de la Vila per fer propaganda de negocis privats. La moció es basava en què en dies passats s'havien vist cartells d'un viatge a Canàries, aparentment organitzat a títol privat per Gabriel Mesquida i Vicenç Santandreu, penjats dins la Casa de la Vila. En Vicenç va dir que si a ca seva feia propaganda de l'Ajuntament era just que l'Ajuntament fes propaganda seva, i que per tant a la Casa de la Vila s'hi podia anunciar tothom que anunciàs coses de l'Ajuntament. Al final en Vicenç i en Biel varen dir que el viatge era organitzat per l'Associació de la 3^a Edat però que no havien pensat a posar-ho, i que ells dos eren membres de la junta directiva de l'Associació. La moció es va aprovar.

Per últim el PSM va proposar que la comissió de cultura regulàs els horaris i els usos de l'edifici municipal. En Gabriel Mesquida va dir que ja estava ben regulat i que no acceptava la proposta.

Precs i preguntes

El PSM va demanar que es dugués una comptabilitat diferenciada de les activitats relacionades amb la residència de la 3^a Edat, ja que era convenient poder fer públic al poble els resultats dels treballs que es fan per a obtenir doblers per a començar les obres. El batle va dir que aquesta comptabilitat ja existia.

Els regidors nacionalistes proposaren que s'indicàs, com es fa a altres municipis, les zones de sòl rústic, per tal que abans de comprar els compradors s'informassin a l'Ajuntament de la situació urbanística dels terrenys. Altres preguntes feren referència a obres il·legals, al funcionament de l'Ajuntament i a altres temes.

passatemp
articles per a esports

futbol, bàsquet,
tenis, pesca...

Marqués de Fuensanta, 35
07320 SANTA MARIA (Mallorca)

Joan i Maria

PERRUQUERS

Antoni Gelabert, 18 - Tel. 62 06 81

UNA PORTADA AMB HISTÒRIA

Els qui, un mes darrera l'altre, anam junyits al carro de la revista «Coanegra», ens trobam de tant en tant amb alguna situació tragicòmica que no queda altre remei que «to-rear». És el cas de l'anècdota que s'estrengué quan en Rafel, el nostre fotògraf, acudí a fer una foto a la façana d'una casa de la Plaça Nova pensant que serviria per a la portada del número passat. Amb prou feines havia bastit el trespeu per fer la fotografia quan veu que s'hi acosta un homenet amb intencions poc amistoses.

-Què hi fas aquí? Aquesta casa és meua i no vull que li facin fotos, mecagon (etc. etc. etc.).

-L'amo, posau-vos tranquil -replicà en Rafel-. No hi ha cap mal, només és una foto per a la portada de «Coanegra». No en surtireu gens perjudicats.

-M'en fot. La casa és meua i no hi vull fotos, he dit.

Del Bar Espanya ja en surten clients atrets per la discussió, mentre en Rafel amb bones paraules intenta d'explicar la qüestió:

-L'amo, jo no he entrat a dins ca-vostre per fer sa foto, sino enmig de carrer. I estant al carrer qualsevol ciutadà pot fer les fotos que vulgui. No hi ha cap llei que ho privi. I més, que ja vos he dit que no n'heu sortit gens perjudicat.

-I jo et dic que tenc un gendre que és Guàrdia Civil -li surt.

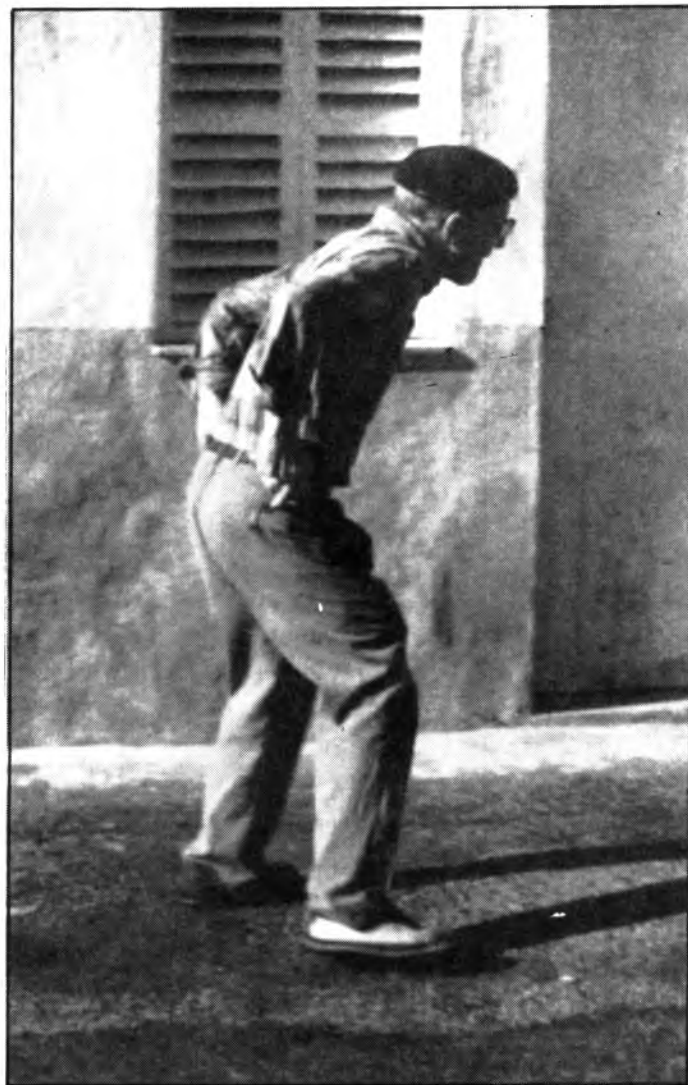
-Idò i ja el podeu anar a cercar -replica en Rafel pensant que pentura així el deixaria tranquil.

Però ni d'un bon tros. Aquell home es pose aleshores a fer jutipiris per davant la casa per impedir que la foto pugui ésser realitzada correctament, mentre que els qui s'ho miraven cuitaven de fer un tro de riure, fins que en Rafel arplega els ormetjos i fot el camp, pensant de tornar l'endemà de bon matinet per fer la foto amb més calma.

Què m'en direu? Quan l'endemà el fotògraf s'hi torna presentar ja li compareix tot d'una una altra vegada aquell homenet pegant crits.

-Saps que et dic? -li entima aquell home. Que vagis a fer la foto a la... (i aquí el lector ens disculparà per ometre una expressió que podria ofendre la seva sensibilitat).

Però ja és massa tard. La foto està feta. Els insults de l'indignat propietari les s'en duu el vent. Així doncs, bon vent!



UN COSSI BEN ESTRANY

Si heu anat a l'exposició de Ca's Metge Rei, i vos heu fixat amb el lot 202, que reproduïm a la foto adjunta, hauréu vist que al programa posa «Cossi». Vaja un cossi més estrany! hauréu dit.

Resulta que quan passaven a net la llista per enviar-la a la impremta, una persona dictava i l'altra traduïa i ho escrivia en net:

-Lot 202, «un barreño».

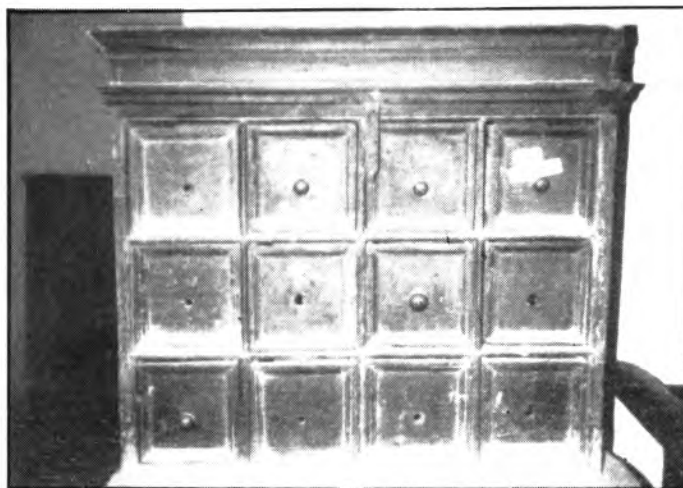
-«Un barreño»? I això que és, un ribell?

-No, es ribell ja l'hem escrit

-Idò, un cossi?

-Per mi que sí, que deu ésser un cossi.

I va quedar escrit «Cossi». Llavors va resultar que l'original posava «un bargueño», i no «un barreño», però amb una lletra un poc entorcillada. I en castellà «bargueño» vol dir precisament això que veis a la foto, una arqueta amb calaixos. Que, per cert, no s'assembla gens a un ribell o un cossi.



ENTREVISTA

«NA BEL DE CA'S FRARES: VOLUNTAT I VOCACIÓ

La primera cosa que fa na Bel és advertir-me que només els joves la coneixen com a na Bel de Ca's Freres perquè el poble generalment la coneix com Isabel, per distingir-la de la seva cosina Bel, dos anys més gran. Com que a ella li és igual, no tendrem por de les confusions i nosaltres la seguirem anomenant amb el nom escurçat, sobretot perquè li escau més a la seva personalitat viva i activa. Es mostra xerraire i expansiva, s'explica amb passió, amb la vehemència dels qui tenen una postura presa davant el món: una vocació, unes idees, i sobretot un arrelat sentit de la ètica i del respecte envers les pròpies conviccions. Són trets característics que s'aniran insinuant al llarg de la conversa.

P - S'imposa, amb una mestra, parlar de problemes educatius. Em crida l'atenció que fossis la única de l'escola pública santamariera que no secundà la vaga de professors del curs passat.

R - Efectivament, i no va ser perquè estigués amb desacord amb les reivindicacions plantejades pel col·lectiu de mestres, que em semblen completament justes, especialment aquella que fa referència a la assegurança de responsabilitat civil. Si no vaig anar a la vaga va ser perquè considero que l'ensenyament és un servei públic i que els seus beneficiaris són innocents i no tenen res que veure amb els qui ens paguen als mestres, en aquest cas l'Administració. Per tant, la vaga en el nostre cas, com en el cas de la Medicina, per exemple, ha de ser sempre considerada com el darrer recurs de tots. En el transcurs d'un conflicte anterior vaig anar a la vaga per solidaritat amb els companys i els tres dies que durà no vaig poder dormir, perquè em sap molt de greu anar contra les meves conviccions. Per això en el darrer conflicte em vaig estimar més ésser fidel als meus principis i la veritat és que em pens que els altres mestres ho han sabut entendre, o almanco no n'hi ha hagut cap que m'ho hagi retret obertament.

P - Quin és el principal problema de l'educació ara mateix?

R - Jo crec que és la desmotivació dels alumnes, que ve provocada en



«Els nins van a escola desmotivats»

bona part per l'entorn. Un dels principals enemics és la televisió, que els absorbeix excessivament. Veuen els programes més doïuts i canvien de

«Ja no s'usa aquella vella màxima que diu «Allò que no vols per tu no ho vulguir per a un altre»»

cadena si es topen amb un programa cultural. El culte a la imatge que ara s'usa tant dificulta que es puguin crear hàbits de lectura en el nin, amb els conseqüents problemes de manca de comprensió escrita. Tan influïts per la imatge, obliden el llenguatge. D'altra banda, la societat cada vegada més consumista, exerceix també una influència negativa damunt l'infant: Avui dia tot es pot comprar amb doblers, i comprar no desenrotlla la intel·ligència. Tota l'escala de valors que està canviant dins la societat afecta els nins: ara es dona importància sobretot a la llibertat, però a la llibertat mal entesa, que és aquella que no té en compte el respecte als altres. Aquella vella màxima que diu «allò que no vols per tu, no ho vulguir per a

un altre», ara ja no s'usa i els nins ho pateixen. De fet, els nins més altruistes són els menors de tretze anys, un cop passada aquesta edat o similar es fan més egoistes. Tots aquests factors determinen que els nins d'avui siguin especialment indisciplinats, no tinguin hàbit de treball ni d'ordre i, per tant, surtin mal parats de l'escola tot i que probablement disposin de més coneixements i més automatismes de raonament lògic (no saben fer un compte, però sí plantejar raonadament una qüestió). Estic parlant en general, es clar, perquè sempre hi ha excepcions. Una aspecte que em sembla que s'ha descuidat excessivament és el desenvolupament de la memòria, quan en realitat la memòria és molt útil i necessària per a l'aprenentatge. El resultat de tot això és que, en general, els infants no surten ben preparats de l'escola però, en canvi, aquells que surten ben preparats hi surten molt més que abans. Finalment, per completar les causes de la desmotivació dels nins de cara a l'escola, no podem oblidar-ne una d'immediata, com és la manca de bones perspectives laborals, que fan que es produeixi un notable descens en el rendiment escolar dels darrers cursos d'E.G.B. Amb una paraula, el dilluns és un dia nefast per molts

de nins simplement perquè han d'anar a escola, i no hauria d'esser així.

P - I és també un dia nefast pels mestres?

R - En el meu cas no ho és de cap manera perquè jo tenc una clara vocació per l'ensenyament fins al punt que crec que no sabria fer una altra cosa. Però és veritat que els mestres no podem desenvolupar la nostra feina com seria desitjable perquè hi ha una manca de medis i d'infraestructura: laboratoris, biblioteques, instal·lacions deportives, tallers artístics, etc. A la meua classe, per exemple, hi poden trobar de tot, una cosa damunt l'altra: una col·lecció de roques, una altra d'insectes, tubs d'assaig... La infraestructura és insuficient i això e' sembla un problema més important que aquell que donà lloc a la vaga de professors, per exemple.

Estic d'acord que hi hagi escoles privades, però sense subvencionar»

P - És tot cupa de la manca de medis, o potser també la política educativa és errònea?

R - Jo el que puc dir és que quan era ministre en Maravall s'el criticava molt, però jo crec que aquest senyor va fer una cosa insòlita en un ministre i que demostra la seva bona voluntat, i és que va reunir a un grup d'especialistes (mestres, psicòlegs, pedagogs) a Madrid per fer un projecte educatiu. És a dir, que com a mínim es va prendre la molèstia de consultar als professionals. Que la política educativa no és apropiada es veu, per exemple, en el caràcter excessivament teòrics dels estudis de Formació Professional de primera etapa o en la deficient estructuració dels anys d'ensenyament, però ara es prepara una reforma que em sembla serà bastant positiva sobretot perquè permetrà als alumnes fer una primera selecció dels tipus d'estudis que volen seguir ja a partir dels dotze anys.

P - Escola pública per a tothom o també escoles privades?

R - Em sembla molt bé que hi hagi escoles privades per a aquells que vulguin dur els fills a una determinada escola, però no crec que les escoles privades hagin de ser subvencionades, com ara passa. De fet crec que en Maravall anava bastant per aquí, però les pressions de l'Església, que controla la majoria de les escoles pri-

vades, són fortes.

P - Passant al tema de la normalització lingüística en relació a l'ensenyament, és la llengua catalana una llengua descuidada a les escoles?

R - Crec que les assignatures més descuidades són l'educació física i l'artística. Quant al català, crec que s'està donant una important tasca de concienciació, i concretament a la nostra escola l'ensenyament del català és completament normal.

P - Per cert, en quin idioma dones les classes?

R - Teòricament hauria de parlar sempre en castellà dins la classe, però a la pràctica jo sempre he mesclat els dos idiomes fins i tot quan el català estava perseguit.

P - Passem a un altre tema. Tu participes activament a l'Associació d'Amics del Raiguer, que lluita principalment contra la construcció de l'autopista...

R - L'autopista constituiria un atemptat ecològic i no és la millor solució pel tràfic de la carretera d'Inca que és cert que cada dia està pitjor. Actualment l'Associació es troba en un compàs d'espera, fins a la publicació dels plànols. De moment està previst que l'autopista arribi fins al Museu de Cera i després una carretera de doble carril fins a Inca. Personalment



crec que esperen a la aprovació del Pla General de Carreteres per a enroscar-nos l'autopista fins a Alcúdia. Ja ho veurem. Perjudicaria molt a Santa Maria, que es convertiria en un poble dormitori ple de gent desarrelada i sense consciència de poble. La població augmentaria considerablement i ens convertiríem en un altre suburbi de Palma amb greus problemes d'infraestructura, amb l'agravament que els impostos per solucionar aquests problemes els hauríem de pagar nosaltres i en sortirien beneficiats els qui venguessin de fora a instal·lar-se aquí. Però l'autopista no és l'únic problema que em preocupa, sinó la destrucció de la natura i la desfeta ecològica en general. Crec que això repercutirà en un progressiu deteriorament de la qualitat de vida.

P - I de l'afer de S'Extremera, què m'en dius?

R - Naturalment, hi estic en contra. Allò que no comprenc és per què n'hi ha que estan a favor de l'autopista i al mateix temps estan en contra de la pedrera de s'Extremera, si totes dues coses venen a ser el mateix. Els qui consideren que l'autopista és un progrés per la mateixa regla de tres han de pensar que la pedrera és un progrés. En canvi els qui defensen valors ecològics per força hauràn d'estar en contra tant d'un projecte com de l'altre. I encara si m'apures et diré que la pedrera de s'Extremera perjudicaria manco que la construcció de l'autopista.

Els qui estan a favor de l'autopista també haurien d'estar a favor de la pedrera de s'Extremera.»

P - Al marge de qüestions ecològiques i ambientals, que et preocupa en relació a Santa Maria?

R - Sobretot, la manca de consciència com a poble, que dificulta les activitats col·legiades i les empreses que com a col·lectivitat s'haurien d'emprendre. I de cara a la joventut, em preocupa sobretot el problema de la droga.

P - Com valoren la política municipal des de la reinstauració de la democràcia?

R - He de dir que abans de res jo som apolítica i no m'identific amb cap partit polític en concret. No és fàcil jutjar l'actuació de l'Ajuntament, però en



«L'autopista convertiria Santa Maria en un poble dormitori»

línies generals, crec que els primers anys, que varen correspondre a la majora de U.C.D., varen ser més positius que l'època actual, sobretot gràcies a la important tasca d'en Miguel Amengual i en Joan Ferrer, dos regidors que varen fer molta feina i que foren injustament criticats per alguns sectors.

«L'Ajuntament de U.C.D. m'agradava més que l'actual d'A.P.».

Pel que fa a l'Ajuntament actual, crec que hi ha hagut tant aspectes positius com negatius i és mal de valorar globalment.

La conversa podria allargar-se un parell d'hores més perquè els temes sorgeixen impetuosos, però és gairebé mitjanit i n'hi ha que encara no han sopat. Li coment el seu suposat apolitisme afirmant que no és tal, perquè les idees que expressa demostren precisament una ferma convicció política encara que no s'identifiqui amb opcions concretes. Em sembla que queda clar el tarannà progressista de na Bel, una dona preocupada i compromesa amb la societat que li toca de viure. Preocupada per la manca de solidaritat i compromesa sobretot amb la seva tasca docent i en la defensa d'uns valors que permetin de viure una vida més humana.

Text: J. Serra
Fotos: R. Pizà

APUNTS AMB PUNTA

NA BEL TÉ RAÓ

Et sobra raó, Bel. Quina mena d'exemple donam a les criatures? Quins valors els inculcam? Només ens preocupa guanyar la pasta necessària per a comprar un cotxe més luxós que el del veïnat o tenir el xaletet vora la platja (vora l'arena de la platja i que les ones ens esquitxin la terrassa, si és possible). Sembla com si només les pampallugres d'una pantalleta fossin capaces de portar-nos a l'éxtasis i, a manca d'altres inquietuts, els programes concurs de la TV són, tristament, la nostra més apreciada font de distracció.

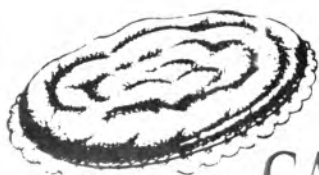
Lo fotut és que des de la mateixa pantalleta ens volen convèncer que això és el progrés. I aquells que s'esforcen per explicar una altra idea del progrés basada no en la competència sino en la solidaritat, no en l'afany desordenat de beneficis sino en el respecte a la naturalesa, no en la buidor plastificada sino en la reflexió, aquests, dic, són tenguts per uns pobres desgraciats, uns somiatruites a qui se'ls segueix el corrent, com als bojos, i després no se'ls fa cas.

Et sobra, raó. Ara ja no s'usa allò de «no vulguis per a un altre allò que no vols per tu». Ara s'usa el «fot qui fot» i el «tothom té un preu».

J.S.M.

FORN - PASTISSERIA

BOVER



CA'N BLANCO

Carrer Llarg, 58
Tel. 62 00 52

GALERIA CA'N BRAHÓ

MARCS
QUADRES
MOTLURES



Quarter V*
Tel. 62 01 26

NIELS NORGAARD

UN ARBRE

L'OLIVERA (OLEA EUROPAEA)

Aquest arbre ha tancat sempre un misteri, ja que sempre ha estat cultivat, des de l'Orient Mitjà en un principi i després extenint-se pel Sud Europeu, els fenicis l'introduïren per l'Àfrica del Nord, Espanya i les Balears. Així, avui el trobam distribuït per tota la Mediterrània, però l'olivera salvatge mai s'ha vist, la seva reproducció es mitjançant empelt i també per estranys. Els parents asilvestrats que serveixen de porta-empelts és l'ullastre o revell. Aquest és un arbutst espinós amb fulles molt petites, a voltes és difícil diferenciar-los. Es creu que l'olivera vé d'una mutació de l'ullastre a l'Àsia, que va ocórrer en temps prehistòrics, però no hi ha res comprovat.

És curiós que en castellà dos noms, un dels fenicis -en llatí- **olivo** i l'altre àrab **aceituno**.

L'hàbitat d'aquest arbre és la sequera i molta insolació, encara que també li agradi terres riques amb força aigua.

Té un creixement molt lent, però pocs «cuidados», que són l'exsecallar i la recollida de l'oliva.

L'exsecallada ha de ser de neteja, per tal de deixar-lo buit de dins, amb una copa plana per dalt. També amb moltes branques joves que faldegin l'arbre, ja que són les fructíferes per l'any proper.

CB



CERÀMICA CAN BERNAT



TELÈFON 62 01 78

C/ BARTOMEU PASQUAL S/N
SANTA MARIA DEL CAMÍ

BAR SANTA MARIA

CARRER
LLARG

SERVEI DE
BARBACOA

VARIATS
CONILL TORRAT
HAMBURGUESES

La primera paraula que pronunciarà aquest nin serà en mallorquí.

Els infants que ara neixen a la nostra illa són ciutadans del món per dret propi. La paulatina desaparició de les fronteres, l'expansió dels mitjans de comunicació i l'agilització dels transports, posaran a l'abast de tots aquests infants la possibilitat de visitar o de fixar la residència a qualsevol lloc del món. Per tot això no hi ha res tan important com

oferir-los, des de molt petits, la possibilitat que siguin veraderament conscients de la seva pròpia identitat i que puguin sentir-se dignes hereus de tota la riquesa de la nostra cultura. La normalització de la nostra llengua i el coneixement de la nostra cultura és l'únic camí perquè puguin aconseguir-ho. La nostra obligació, evidentment, és facilitar-los-ho al màxim.



SANTA MARIA, DEVERS L'ANY 50

Com tothom sap, el «boom turístic, a partir dels anys 60 fa canviar espectacularment la vida a Mallorca. I el poble de Santa Maria no n'és cap excepció. També ha canviat molt durant aquests anys.

Aquest escrit va especialment per la gent jove, que no ha viscut els anys 50.

L'AGRICULTURA

El camp era llavonses fonamental. Els carros estirats per les bísties, amb el seu traquetetjar, eren un renou típic i familiar per els nostres carrers.

Per els Molinets, per Ca'n Colom, per Fora Vila hi havia una llarga desfilada: dematí, cap a la feina; horabaixa, de tornada. El pagès duia el cos cansat, però la feina feta i potser un carro ple.

La majoria de santmariers vivien del camp, amb el cultiu de la vinya, ametlerar, llegums, gra, etc, en els petits trossets. Hi havia molta ma d'obra jove treballant al camp, i també molts de jornalers/eres, que es llogaven.

La terra era apreciada. Moltes famílies comentaven que el fet de tenir un tros de terra pròpia havia estat l'única salvació als anys de fam (primers anys de Franco) després de la guerra.

Els senyors i amos de possessions eren respectats socialment. Els diumenges baixaven a missa al poble, en caruatge o en automòbil. Per exemple els de Son Seguí, Son Torrella, Son Borràs, Es Cabàs... la gent s'aturava a mirar-los i en els seus ulls podia llegir-se admiració i submissió.

Els propietaris de moltes finques, inclús mitjaneres, ja estaven ben considerats. Es parlava que un pagès era dels més rics del poble: En Pere de Son Guia. I si recordam passats consistoris podem veure una sèrie de batles lligats a la terra (Bartomeu Simonet, Sebastià Pizà, Guillem Capó, etc.) També acostumaven a esser pagesos la majoria de regidors, cosa que ha canviat després.

LA INDÚSTRIA

Estam equivocats, si pensam que als anys 50 quasi no

hi havia indústrria al nostre poble. Ja que, relativament, estava més industrialitzat que ara.

Sobretot als Hostals es respirava un cert optimisme davant el progrés dels motors i maquinàries. Naixia un esperit empresarial modern.

Podem recordar el complex industrial d'En Gabriel Juncadella, amb el seu gran motor, que ja donà la primera electricitat al poble, anys enrera, i que llavors va posar la Fàbrica de farina i 'asserradora. També la «Matança» o Fca. d'embotits d'En Pieras. La fca. de begudes carbòniques dels germans Horrach, la fca. de teixits Sampere Bas S.A.. La Mina de carbó «Carolina», amb l'extracció dins Marratxí, però amb oficines i treballadors al nostre poble.

A més hi havia altres serradores mecàniques, ratjolerries, gerrerries, i moltíssima artesanía (tallers de cordar barrals, selleters, ferrers, fusters, etc.) Santa Maria pareixia convertir-se en una vila industrial i artesanal. Després, no ha estat així, com sabem.

TRANSPORTS

Potser és el sector on es nota un canvi més radical. Dins el poble la gent anava a peu, en carro o en bicicleta. El cotxe i la moto eren vertaderes excepcions.

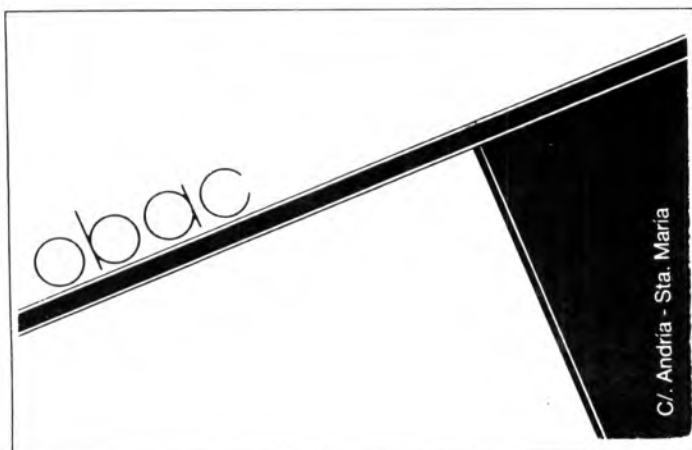
Tots el carrers del poble eren de terra. Manco la carretera d'Inca, que ja estava asfaltada.

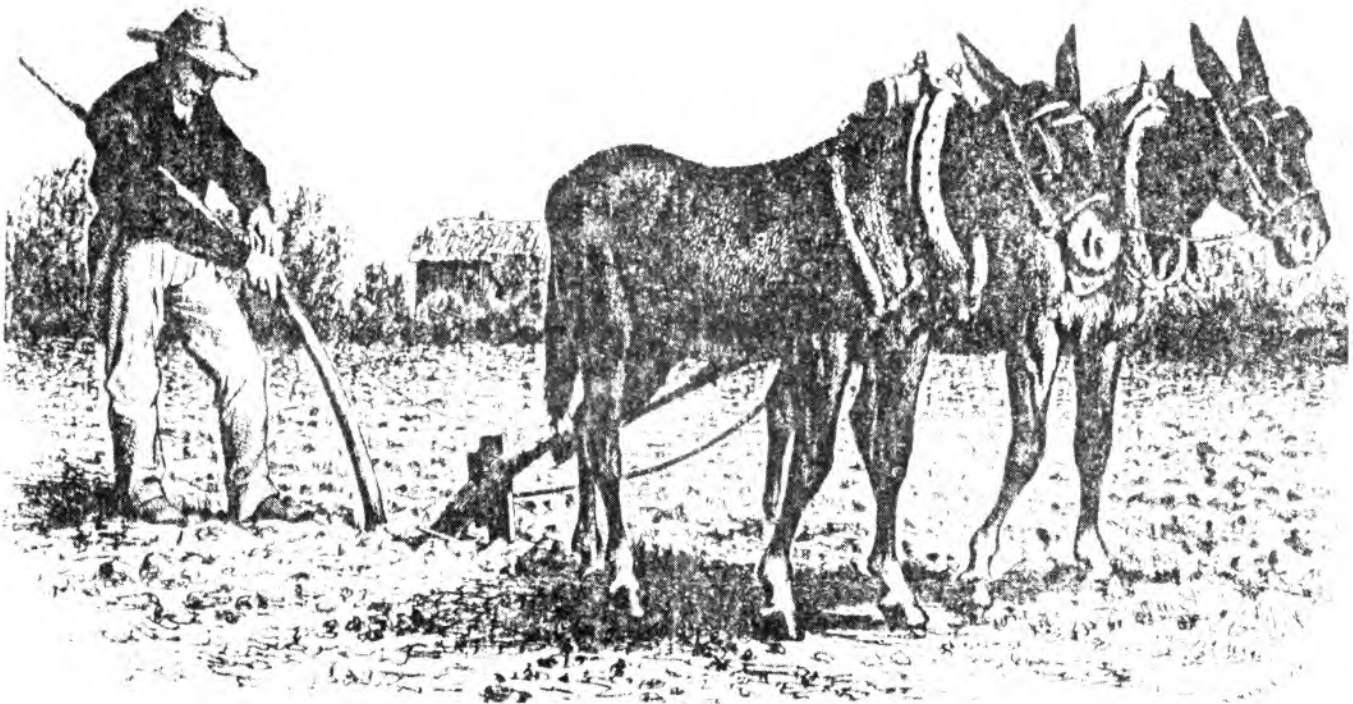
Carrers plens de clots i pedres: bassots i fang al hivern, i molta pols a l'estiu. Sort que hi havia el bon costum de que cada madona de casa agranava i regava la carrera davant ca seva.

Durant la dècada 1.950-1.960 s'asfaltaren els principals carrers del poble. Així es prepara el canvi cap a la circulació motoritzada que ja es veia venir imperiosament, perquè a altres llocs (Ciutat, península) ja s'havia donat.

Paralelament ve el canvi d'una població agrícola a altres àrees (construcció principalment, transports, hoteleria, etc.).

El ferrocarril tenia major importància que ara. El tren era el mitjà normal per anar fora poble. Hi havia línies a San-





L'agricultura era fonamental

tanyí, Felanitx, Artà i Sa Pobla, passant també per Inca, Muro, Manacor 3tc. Hi havia aprop de 200 kilòmetres de línia (quan actualment FEVE només té 27 kms. de línia). Santa Maria a més era un centre neuràlgic de la xerxa. D'aquí podia anar-se directament a mig Mallorca.

El tren tenia dues classes: primera i segona. La primera tenia algunes avantatges: seients encoixinats, calefacció a l'hivern...

No podem oblidar el «tren de mercancies». Basta mirar les instal·lacions que encara resten a l'estació (magatzem, mollet) per veure que era important. Entre altres coses transportava el carbó de la mina «Carolina».

MITJANS DE COMUNICACIÓ

Són l'altre salt qualitatiu més gros. No es coneixia la televisió. Només hi havia qualche aparell de ràdio (no a cada casa) i 28 telèfons.

La TV s'introdueix després a la dècada dels 60. En Miquel Salom Canyelles, de «Ràdio Salom» obria de vegades la finestra del taller -a la costa del carrer llarg- i es formava un coro de gent badocant per veure la primera TV del poble, en blanc i negre. Tothom estava esglaiat!

Abans ja, el meteix M. Salom havia tengut una iniciativa avançada dins el camp de la ràdio. Va fer funcionar una emisora de ràdio local, experimental i clandestina (En Franco era viu, no era possible legalitzar-la). Jo record haver-lo vist emetre un programa, amb En Pedro Mulet, com a locutor, i fabricant rudimentaris sons, de forma manual, al petit taller de la carretera. Els amics i les ràdios del poble que ho sabien els sintonitzaven: l'emoció era grossa!

Emperò tota aquesta modernitat contrastava amb les relíquies que encara restaven del passat. L'any 50, va con-

viure la ràdio amb tota una institució de l'edat mitja: el saig i les crides.

Els diumenges, a la plaça de la Vila i davant Ca'n Quellet, als Hostals, després d'un redoble de tambors, la gent s'arremolinava. El saig llegia les «ordres del Senyor Batle» a viva veu, i cridant tot el que podia, perquè si no ho feia els més durs d'orella començaven a queixar-se.

CULTURA

Es descuidaven molts d'aspectes de la cultura. Igual que les estudis dels infants i joves (sobretot els estudis mitjans i superiors). Vull dir, que els estaments dominants controlaven i donaven la cultura que volien, sense massa interès en que la gent treballadora pogués superar-se.

Podem destacar la cultura espanyolista de la Ràdio Nacional i del cinema (no-do): tot en castellà, poca informació vertadera, molta publicitat del Règim (inauguracions, embalses, etc), promoció d'artistes de l'estil d'Antonio Molina, Joselito, Lola Flores.

Deprés tota la cultura lligada a l'Església, que era molt influent en aquesta època (tots els grups teatrals d'aquests anys actuen al saló de Ca ses Monges o al saló del Convent (ara Bar Sa Font); recordem a més les representacions del reis d'Orient, les beneïdes de Sant Antoni, amb carrosses, els betlems, les processons de Setmana Santa, casaments, 1^{res} comunions, etc. Aquesta cultura estava més arrelada dins el poble. La gent hi participava molt. Alguns perquè ho sentien de cor; altres, perquè era l'única bulla permesa i quasi l'únic que hi havia.

Potser la cultura més pròpiament popular, estava lligada al camp i al seu cicle de feines i collites: la vermada, amb cançons i costums festius que l'envoltaven; cançons de batre, damunt s'era; es mercat anual de «Sa Fira» i «Es

Firó», junt amb el mercat de cada diumenge, que es feia a sa plaça de la Vila, amb un ambient molt més familiar que ara. També podem recordar les cançons tradicionals que s'anaven transmetent dins la família, i les rondalles del padrí o la padrina, devara la foganya familiar o la camilla.

A les festes patronals era típic un dia de ball de bot, amb el grup local, on destacava Joan Segura «Marxando». També era freqüent al poble la companya «Artis», amb En Juanito i Na Cristina Valls, i després En Xesc Fortesa.

Un costum mol típic era el passeig dels diumenges hora-baixa i vespre, que feien les parelles de joves, i els qui cercaven parella. Aquest passeig es feia a la carretera d'Inca, i lo curiós és que les parelles passetjaven ben per mig del carrer. Els pocs automòbils que passaven havien de retornar-se i anar al seu pas... uns anys després, al augmentar el tràfec, s'hagué de canviar el passeig passant-lo al carrer de l'estació del ferrocarril.

La gent major mirava i xafardetjava damunt els vestits, els joves i les al.lotes, els futurs enllaços, famílies respectives, fortunes i misèries, herències, bregues, etc.

Aquest costum reflexa molt el tipus de societat que era aquella: amb fort control social, una llibertat molt restringida, i una gran autoritat dels majors i els vells damunt la gent jove.

ESPORTS

Destacaven dos esports: el futbol i el ciclisme. Apenes si es practicava cap altre. Ambdós centrats al camp i peista de Ca'n Andria.

El futbol del equip local era seguit amb gran fanatisme. L'equip era acompanyat per els seus seguidors quan anava fora poble. La rivalitat era grossa. Sobretot amb els pobles veïns del Consell i Pòrtol. De vegades la cosa acabava amb cops, pedrades, i la intervenció de la Guardia Civil a culatades de fusell.

S'organitzaven carreres ciclistes, de pista i de carretera. Hi havia molts d'afecionants. Segurament com a fruit de l'aureola victoriosa, que havien deixat els campions locals Joan «Joan», Andreu Canals, i Antoni Gelabert.

COMERÇ

L'intercanvi comercial no tenia les proporcions que té ara. A cada casa es consumien una bona part de producció d'elaboració pròpia, casolana. No hi havia tants de doblers com ara, i els pocs que hi havia la gent els guardava més. O sigui, no es comprava tant com ara.



El saig feia les crides a viva veu

Comprar a Ciutat, era cosa d'un pic o dos a l'any. Tampoc hi havia tants de comerços com ara. No existia, per exemple, tota aquesta tan abundant producció actual encapsetada, dins plàstics, paper, cartó. Sobretot d'aliments, tot preparat. Abans el producte es presentava més natural.

Tothom feia matances, i els embotits de porc eren fonamentals tot l'any. Els corrals de moltes cases eren hortets aprofitats metre a metre, pam a pam, i es criaven gallines, conills, coloms.

Els productes mallorquins eren bàsics dins l'alimentació: pa, oli, vi, olives, figues, ametla per la reposteria...

Igualment per a vestir es dueia molta roba cosida a casa. També per cosidores o sastres, fet a mida.

El calçat més comú eren les sabates «porqueres», de lona i sola d'auto, juntament amb les espadnyes d'espert. Qui podia duia sabates d'Inca o Ciutat. Qualcú només podia dur-les els diumenges i festes.

La llenya i el carbó eren ben comercials, ja uqe era l'energia usada normalment per cuinar. Productes de la terra, nostros.

En resum direm que per els anys 50 hi havia un alt nivell d'autosuficiència vital del poble. Fins que el transport i el comerç s'han multiplicat fent possible una major imbricació de tota la societat. Amb molts d'aspectes positius i altres negatius, que cadascú de noltros pot valuar i considerar a la seva manera.

Mateu Ramis Canyelles

MAGATZEM DE MATERIAL
DE CONSTRUCCIÓ

JOAQUIN ESTESO

CARRER DE L'ESGLÉSIA

CERVENA D' IMPORTACIÓ

Kronenbourg



DISTRIBUIDOR DIMASA Tel. 29 00 66

EDUCACIÓ

HI HA UN DEMÀ... (I)

«Tot el que nosaltres no posseïm pel nostre naixement i del que en tindrem gran necessitat en ésser grans, ens és donat per l'educació» (1).

Es ben clar que vivim en un moment de benestar social, a on el perllongament de la vida és un fet, la qual cosa fa que els nostres joves tardin més en enfrontar-se a les seves responsabilitats socials i que motiva, entre d'altres coses, que l'Estat perllongui la seva estança el més temps possible dins del sistema educatiu. D'aquesta manera, l'infant s'ha convertit en el gran subjecte de l'educació.

Ell serà el que, com a pedra que llavora l'escultor, sofrirà les pertinents transformacions per, a través d'un determinat sistema educatiu, arribar a fer-se aquella persona que demana d'ell la societat a la qual s'ha d'incorporar.

Anem a veure quines són les circumstàncies de caire educatiu que envolten aquest primer període de la nostra vida que abarca desde el naixement fins als 13-14 anys.

Ja hem parlat de que el nin quan ve a aquest món posseeix unes qualitats innates i pròpies, que al llarg de la seva vida anirà perfeccionant i adquirint-ne de noves. És de suposar que aquest fet «d'aprendre» comença en el mateix moment de néixer. En aquest temps, desde que neix fins que entra a l'escola, l'infant passa per una educació «familiar» que no podem ignorar ja que en funció de la mateixa vendrà molt marcada la seva personalitat quan aquest s'incorpori a l'escola. De fet, molts de problemes d'aprenentatge i d'adaptació que presenten alguns nins a l'escola tenen les seves arrels a l'ambient familiar. I com evitar que sorgeixin problemes familiars que posteriorment poden influir en el correcte desenvolupament educatiu dels nostres fills? Jeanne-Marie Faure ens dona la solució: «mitjançant l'amor» (2).

És ben clar que de cada dia són més les dificultats que tenen les famílies per atendre convenientment als seus fills dins del camp de l'educació i, a més, la pròpia societat els facilita la possibilitat de descarregar part d'aquesta «responsabilitat» a través de guarderies, activitats de temps lliure, televisió. Però hem de pensar que cap d'aquests medis, ni la pròpia escola, poden substituir el paper de la família en aquests primers anys de la vida del nin.

Quan a la fi s'incorpora l'infant a l'escola, aquest ha de compaginar dos mons diferents, dues maneres de viure que s'han de complementar si volem obtenir el resultats convenients.

Malgrat tot, actualment dins de l'escola l'alumne ha assolit el paper que li correspon. En aquest país és així des de la promulgació de la Llei General d'Educació de 1971. A partir d'aquesta Llei se li atorga al nin el vertader protagonisme que li pertoca dins de l'educació. Ja no és el personatge passiu i simple receptor d'altre temps. Aquest fet ve possibilitat, no tan sols per la legislació, sinó també per l'incorporació de noves tècniques en el món de l'ensenyament, sortides bàsicament del moviment de l'anomenada «Escola Nova» (3).

A Miquel Bennassar... in memoriam



Cada nin és un món diferent

A part de noves tècniques, han sorgit estudis sobre el fet educatiu a l'àmbit de diferents ciències: Pedagogia, Psicologia, Filosofia, Sociologia, Història, Medicina... ciències que han passat a formar part dels plans d'estudis dels mestres, perfeccionant i enriquint la seva formació pedagògica.

Dins de la Psicologia (4) hi ha una rama que s'anomena Psicologia Evolutiva que es dedica a l'estudi de l'evolució de l'home des de que neix fins a la seva vellesa. L'autor més important dins de la Psicologia Evolutiva es el suís Jean Piaget (5). Seguint aquest autor podrem conèixer millor els nostres infants, tant pares com educadors, de cara a una millor educació dels mateixos.

Però abans de seguir endavant hem d'aclarir uns conceptes: tant Piaget com d'altres estudiosos de la Psicologia Evolutiva, divideixen l'evolució de l'home en funció d'unes «etapes», de distinta denominació i diferent durada segons cada autor, però de característiques consemblants. Aquestes etapes no apareixen i desapareixen de sobte, sinó que es van succeïnt progressivament i el moment de la seva aparició i la seva durada són diferents segons cada subjecte i són molts els factors que les poden fer canviar.

SEGUIREM...
Sebastià Pastor

UN AVANTATGE OBLIDAT

Viure a un poble és una gran sort. Com ho és també que els nins puguin rebre una educació sense haver-se de desplaçar enfora del seu domicili. Així i tot moltes famílies decideixen que els seus fills vagin a escola a Ciutat.

Els motius que duen als pares a prendre tal determinació poden ésser múltiples i donen lloc a alguns plantejaments.

Per un costat el tema ens fa pensar que aquí no tenim els recursos suficients per a satisfer les necessitats d'algunes famílies. A moltes d'elles tant el pare com la mare treballen fora de casa i no sempre poden comptar amb l'ajud d'uns padrins forts que per estimació i amb molta paciència se'n cuidin dels seus netets com si dels seus fills es tractàs. Si és així, on deixen els nins quan ells no hi són? No

els queda més remei que haver de partir cap a Palma. És evident que aquesta situació augmentarà amb els anys i se li haurà de donar una solució, cubrint el buit que hi ha en l'educació de 0 a 2 anys i creant un lloc on els nins es puguin quedar a dinar.

És molt fàcil escriure paraules damunt un paper i en passar als fets tot es complica, però també ho és donar l'esquena al problema i cercar el camí més ràpid i còmode, encara que sempre funcionem d'aquesta manera. No sé a qui correspondria fer-se'n càrrec, imagín que a ningú en particular i a tots en general: pares, escoles i ajuntament hi hauran de dedicar més atenció.

La idea de que el nivell de les escoles de Ciutat és superior al de les d'aquí, no es pot admetre tan fàcilment. D'entrada aquí tenim dues escoles i són casos diferents. Valorar la seva forma d'ensenyament seria molt llarg i complexe però es poden fer algunes matisacions a això que amb tanta seguretat afirma molta gent. Sense cap dubte, hi ha escoles millors unes que les altres però escoles perfectes no. És així perquè, en realitat, els que marquen el caràcter de l'escola són els mestres i mestres a cada centre n'hi ha per tots els gusts, allà s'hi mesclen generacions distintes, ideologies oposades, mètodes diferents i per tant, una escola pot tenir el privilegi de tenir un mestre de gimnàstica (per posar-ne un exemple) molt competent i en canvi el de música ésser un despreocupat.

Són moltes coses les que es poden fer quan un pare està interessat de ple en l'educació del seu fill. Un no es pot quedar satisfet cercant-li una escola que tengui bona anomenada. Entre d'altres, destaca la seva participació compromesa i seriosa en l'organització i funcionament del centre. I si suposam que la gent estima el lloc on viu o al manco s'hi troba bé, per què no treballar en el que cada un sap i pot per aconseguir una escola millor per aquest indret?

Es pot afegir també que les escoles de Ciutat gaudeixen de més material i instal·lacions i que pel fet d'estar dins una ciutat compten amb grans biblioteques, tenen a prop el cinema, el teatre, sales d'exposicions, complexes esportius... però, sabem si ho aprofiten? Sigui com sigui no deixa d'ésser un avantatge, avantatge que els nins

POBLACIÓ INFANTIL I ESCOLARITZACIÓ A SANTA MARIA

Any Naixement	Total Padró	Curs	Escolaritzat al poble		Diferència Total
			Col.legi Públic	Col.legi R. Llull	
1.984	38	1 ^{er} Preesc.	6	30	36
1.983	42	2 ⁿ Preesc.	7	30	37
1.982	46	1 ^{er}	11	19	30
1.981	41	2 ^{on}	10	26	36
1.980	54	3 ^{er}	9	29	38
1.979	47	4 ^t	13	29	42
1.978	58	5 ^a	13	40	53
1.977	63	6 ^a	18	39	57
1.976	54	7 ^a	26	40	66
1.975	71	8 ^a	28	40	68
Totals	514		141	322	463

Font: Padró d'habitants, Registre de matrícula del Col.legi Públic i del Col.legi Ramon Llull, i elaboració pròpia.

Aquest quadre de població infantil i escolarització a Santa Maria, preten ésser un indicador simptomàtic dels infants santamariers que van a escola a Ciutat. Per això, s'han extret la **Diferència** entre el número de nins inscrits al Padró per anys i el número de nins matriculats per cursos a les escoles del poble, aquesta diferència ens dona una quantitat numèrica que és un indicador -encara que poc fiable- del percentatge d'escolarització fora del poble. Així a grans trets, tenim que el 90% dels infants estudien a escoles santamarieres i un 10% a fora poble, però que si anam al cursos de 1er (any 1982) i 3er (any 1980) el percentatge d'escolarització a Santa Maria baixa als voltants del 70% i a fora puja fins al 30%. Cal entendre aquests percentatges com a primer indicador d'una tendència a escolaritzar als infants a fora de Santa Maria -i majoritàriament Palma-, indicador poc científic i poc fiable. Caldria agafar el padró de nins i un a un comprovar on està escolaritzat, per tenir un indicador fiable d'on s'escolaritza.

Aquesta primera aproximació, parteix d'uns hàndicaps, -uns biaxos d'error- és difícil comprovar dade. que provenen de fonts diferents -Padró i Escoles-, si bé es matricula per anys naturals. També que els al.lots poden repetir cursos, així, doncs no hi ha una correspondència exacta entre any de naixement i curs. A la vegada hi pot haver nins matriculats no inscrits al padró o a l'enrevés.

Però s'ha detectat que hi ha un percentatge real d'infants escolaritzats a fora, i que als cursos 1er i 3er hi va haver una tendència a escolaritzar a fora, que no és produeix a 2on, la qual cosa dificulta la hipòtesi de que hi ha una tendència dels 3 darrers anys del voltants del 30% de nins escolaritzats fora poble. De tota manera perquè s'escolaritza fora del poble si hi ha escoles?

dels pobles no hi ha perquè se'n hagin privat, si tenen darrera ells uns pares i uns mestres que es preocupen de reparar les deficiències, amb visites culturals, curssets, sortides al cinema... Els pobles, per altra banda, tenen al seu voltant grans extensions de terres cultivades i muntanyes, un tret molt útil com a mitjà educatiu.

I en darrer terme tenim freqüentment una argumentació que preten avançar el procés d'adaptació del nin. És a dir, si el canvi de col·legi ha de suposar un moment difícil pel nin, millor fer-ho abans i així ja s'hi acostuma. És cert que els nins són més manejables, però també tenen més dificultat per superar males situacions. Endemés, aquí el que passa és que desconeixen -en molts de casos- l'altra cara de la moneda, no tenen altra opció, i si no és així, imagin que el principi és tant o més desagradable per ells com per qualsevol al·lot de catorze anys.

Tot i amb això, les escoles rurals aconsegueixen unes funcions i tenen uns requisits que mai podrà assolir una escola urbana. Són petits detalls però molt significatius.

En els pobles tota la gent es coneix; els amiguets de l'escola són els mateixos que els del carrer, als que també van al grup d'esplai, a música o a jugar a tennis. No tenen problemes per reunir-se com passa molts de cops als nins de ciutat, que tampoc tenen l'oportunitat de formar colles. Entre aquests amics s'arriba a establir una amistat tan forta, degut a que comparteixen molt de temps, que amb prou feines podrà ésser substituïda més endavant.

Molts de mestres són també veïnats del mateix poble. El nin el veu a la botiga, al cafè, pel carrer i vulguis o no això fa que la figura del mestre no sigui per ell tan sobrenatural com per un nin que només s'imagina el seu mestre dins l'àmbit de l'escola. Aquest fet repercuteix després en la relació professor-alumne dins la classe.

No valoram tampoc la tranquil·litat que tenim aquí, enfora dels cotxes, renous, el fum i les presses, ja n'hi ha prou quan hem de travessar la carretera. Només haver d'anar d'aquí a Palma a les hores puntes quan el tràfic és insuportable, basta per alterar a



Als pobles els amiguets de l'escola són els mateixos que els del carrer

qualsevol i endemés suposa haver-se d'aixecar una hora més prest. Aquest temps que uns perden pel camí anant i venint, els altres el poden aprofitar per jugar i fer altres activitats.

És molt positiu també que el nin pugui anar a l'escola tot sol. A part de que per ell això suposa una passa més cap a la seva independència -si pot anar en bicicleta està més content-, el camí que fa de l'escola a ca seva o de ca seva a l'escola, li aporta inconscientment multitud d'experiències: s'atura a jugar a bolles, se fixa amb un niu de gorrions, xerra amb l'amic del conjunt de moda, se canvien els croms o les maquetes, se torna aturar a veure un mostrador, recull quatre fulles per la classe de naturals,... quan més no, estira les cames i romp amb tot l'anterior, cosa que difícilment es pot aconseguir anant en cotxe.

Els migdies és una sort poder dinar a ca seva. És un bon moment -i a vegades l'únic- perquè la família es reuneixi i surtin tot tipus de converses, algunes molt interessants. Després el nin encara té temps per descansar.

No ens hem d'estranyar idò que, en conjunt, els mestres notin diferències entre el comportament i caràcter dels nins dels pobles, més tranquils, oberts, sans, i els de ciutat molt més esvalotats.

Passant a un altre aspecte i com a dada curiosa pels partidaris de que els seus fills aprenguin correctament la nostra llengua, cal dir que la millor receta és l'escola d'un poble. A les escoles de ciutat que fan l'ensenyament en català és molt normal comprovar que després els nins entre ells parlen en castellà.

Per damunt de tot el que precedeix, prevaleix sempre una idea: l'educació que un nin rep ha d'estar en relació amb el medi que habita, sigui un poble (de muntanya, prop de la mar, del pla,...), sigui una ciutat (gran, petita,...), un objectiu que mai pot aconseguir una escola de ciutat per uns nins de Sta. Maria o qualsevol altre lloc. A través de l'escola aquests nins ho han de saber tot del seu poble, i a partir d'aquí anar més lluny. És l'única forma de que el puguin estimar i de no trobar-se estranys a ca seva.

Antònia Soler Rubí

HISTÒRIA

EL PI DE SON VIVOT

El gegant, el rei dels pins de Mallorca i tal vegada de tota Espanya, era el pi de Son Vivot. Rebia aquest nom degut a que cresqué dins la possessió de Son Vivot, del terme de Bunyola. Solitari, envoltat d'oliveres i garrovers, que pareixien els seus guardians, ja que les seves dimensions en que fossin respectables, eren insignificants comparades amb el monstre que acompanyaven. Al seu revolt creixien infinitats de pinotells, fills seus.

Els cimals i rames de primer pla, tenien una grossor i llargaria que era precis tenir-los defensants amb grosos puntals, per aguantar-los. Degut a que el terreny era molt prim, les seves rels corrien a flor de la terra, com monstruoses serpents: s'allargaven més de vint metres del tronc, el qual era necessari al menys quatre homes per poder-lo abraçar. La altura del pi alcançava uns quaranta a cinquanta metres, i el ramatge uns cinquanta cinc de diàmetre, i se deia que cap home era capaç amb una bassetja de fer sobrevolar una pedra sens tocar qualque rama.



El pi de Son Vivot, ja molt esbrancat, vers 1954

Aquest arbre tan singular té la seva història, puix allà per a l'any 1865, quan la pesta invadí l'illa de Mallorca, s'agrupaven els aristòcrates mallorquins i anaven a parar-hi un xibiu, que generalment els dava unes 50

o 60 mitges de dotzenes de tords, i segons la tradició les se jugaven a cartes. Jo encara he vistes unes runes d'una caseta situada baix el ramatge del pi que servia de refugi en cas de pluja.

Per arreglar el pi, per parar-lo com a xibiu, se precisaven de 10 a 11 carretades de taulons i travessers, a més de set o vuit homes que actuaven de xibiuers. Cada dia la seva feina consistia, una vegada parat, en col·locar l'espart enviscat a les barres, a on quedaven enviscats els aucells, atrets per el reclam que imitava el seu cant. Degut a les tempestes de vent cada any anava el pi perdent ramatge i qualque cimbal. Per desgràcia a finals de juliol de l'any 1955, degut a la vellura les seves rels no pogueren sostenir la corpulència del gegant, i durant una forta tempesta, que assolà el seu entorn, acabà la seva gloriosa i heroica existència.

Tota la vida gaudirem del seu imborrable record, per la seva admirable corpulència, que se destacava en tot el seu entorn, sobretot des de la cresta de la serra d'Alfàbia se localitzava al bell mig de la planícia que s'exten fins a la Ciutat de Mallorca, quedant amb la seva desaparició, orfa del multicentenari guardià i centinel·la.

Guillem Bujosa

BARTOMEU CANYELLES, S.A.

Destil·leries

SANTA MARIA

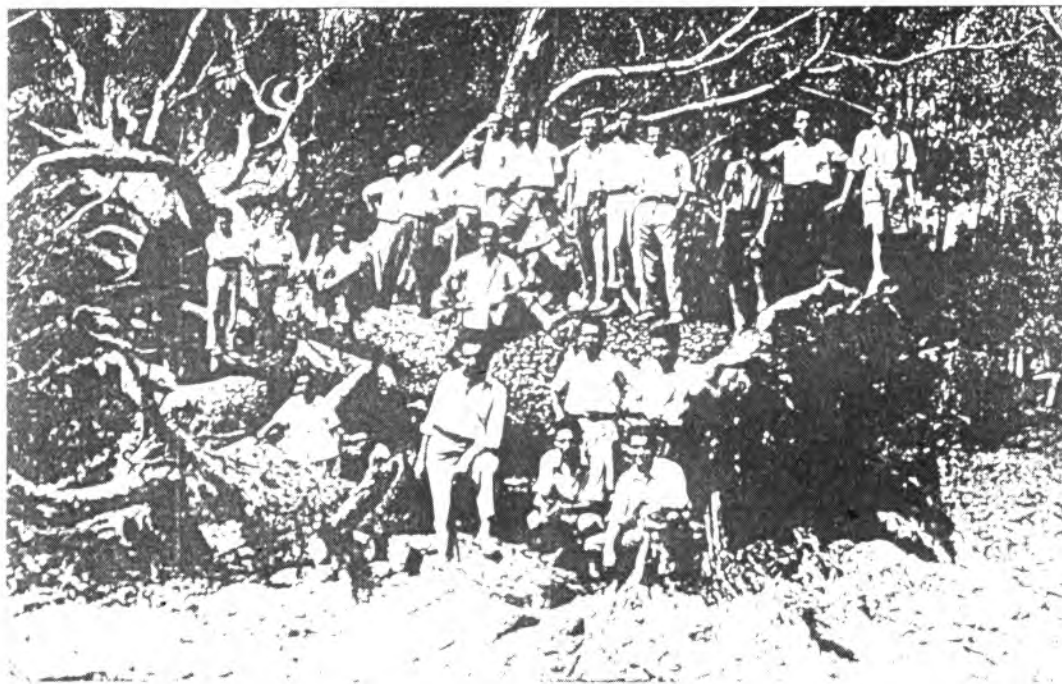
Palo Resolis - Herbes Foc i Fum

Rei Sanç, 3 - Tel. 62 01 66

PERRUQUERIA D'HOMES

CA'N MOREI

Paborde Jaume, 13



El pi de Son Vivot abatut pel fibló de vent de dia 25 de juliol de 1955 (Fotocòpies pertanyents al propietari de Son Vivot, el Dr. Bal.le Oliver)

COLOFÓ

Les precedents notes descriptives del gegantí pi de Son Vivot, tan atractius, del bon amic l'amo en Guillem Bujosa Rosselló, molt conegut per la seva afició al bell art de teixir les robes de llengües, que tanta fama li han dada, mereixen afegir-hi uns comentaris santamariers. Se tracta de quan s'estrenà el servei ferroviari, l'any 1875, la nostra vila

se posà de moda, diguem-ho així, degut a la proximitat de Palma. La comoditat del nou servei del tren inspirà a bastantes famílies ciutadanes a traslladar-se aquí a on uns hi bastiren casa nova per per passar l'estiu, disfrutant del benestar que els oferia un poble a poca distància i lluny del tràfec d'una capital de província. Aquí confraternitzaren amb les famílies santamariers i se feren bones amistats. Prest organitzaren excursions, uns anaven

a Coanegra, a peu, i admiraven la comarca, amb Son Torella i les demés possessions. Els més decidits arribaven a Son Poiu i anaven a visitar al cèlebre avenc, altres anaven a l'ermita de Son Seguí. Però prest els atraigué l'anada a Son Vivot, per admirar el pi més anomenat de Mallorca, i fer una berenada a l'ombra del colossal arbre. La popularitat de tal anada se intensificà fins que un dia corré la notícia que el pi vençut per una tempesta havia caigut a

terra. Molts foren del nostre poble i de altres viles i fins hi tot de Palma que anaren a veure el gegant que havia d'esser fet trossos per aprofitar la fusta de la seva corpulència.

Entre les famílies que vingueren i s'establiren a la nostra vila, abans del tren, devem anomenar els fuster i els Cantallops, i més avant la de D. Bartomeu pasqual, que arribà a ocupar la secretaria del Ajuntament. Després de establir-se el servei ferroviari cal anomenar els Fluxà de Llorach, que bastiren la casa del carrer de l'Estació, que després la compraren els Rul-lan; altre també construí Casa a dit carrer, davant l'estació ferroviària, fou i també els Ramis. Al carrer que se titolà «Via Fèrrea», hi tingueren ca-seva els Moncada i D^a Angeleta Andreu. A altre carrer hi havia els Campuzano. També llogaren casa les famílies Mir de Palma, la senyora Conxa Maura germana del polític D. Antoni els Brotats, notaris, el comte de Segnier, diplomàtic francès, el senyor Sagaz, militar; els Ramis o Aireflor, els Conrado, Josep Antoni Sanxo, Gomila procurador, Ignasi Ribes, etc.

Tots anaren a les excursions anomenades, especialment a Son Vivot, a peu o amb bicicleta o en carretelles, segons les seves edats, tanta anomenda tenia.

Andreu Bestard Mas



C/. Bernat Santa Eugènia, 104
Carretera Palma Inca
07320 - SANTA MARIA DEL CAMÍ
Tel. 62 01 44 - MALLORCA

VENGUI A JUGAR

SORTEIG D'UNA EXCEL·LENT PANERA DE NADAL

Només amb la seva compra
li entregarem les paperetes gratuïtament

I A MÉS A MÉS, OFERTES ESPECIALS

Un viatge a Ca Na George Sand (V)

EL MÓN DE DONA AURORA

14 d'agost.- Ens ha despertat una pluja fina, insistent, mesclada amb uns crits enigmàtics. La primera ha posat a prova la tecnologia coreana, dignament representada per la nostra tenda, que té la forma d'un igloo o pa de figa. És a prova de bomba: ni una gotera. Resultava ben agradable sentir com l'aigua regalimava per damunt la tela. Quant als segons, els proferia, en francès, un al·lot pusser:

-Noranta tres! -ha cridat just darrera la tenda. Després de vestir-me he sortit a preparar la cafetera italiana. Torna a ser un plaer ben sensual, la modesta preparació: encendre el fogonet de butà i, una estoneta després, sentir el perfum del cafè. A França n'ofereixen una bona dotzena de classes: aràbic, colombià, brasileny, etc. El que més s'acosta al gust mallorquí, al meu parer, és l'italià. El detall, per a un turista cafeter, és d'una gran importància. Res a veure amb segons quins beuratges.

Havia oblidat la veu infantil quan de bell nou un altre número m'hi fa pensar:

-Noranta quatre!

Na catalina s'acabava de seure a la tauleta plegable i en mira igualment desconcertada. Per sortir de dubtes li dic al menut:

-Uep, al·lot, què contes, si es pòt sebre?

-Els peixos que he tret d'ençà que vaig arribar ahir.- I aviat s'acosta amb un poalet que conté les darreres mostres de la seva pescada. Són peixets de riu, una mena de cabotets o de sardineta.

-Idò no te'n falten gaire per arribar a cent! -li dic mentre ens empassam el cafè.

-Si els grossos valen per dos -afegeix tot orgullós- ja hi he arribat.- Desapareix llavors el temps d'anar a cercar la prova que no diu cap mentida. Una de les peces pareix un peix pintat per en Joan Miró. El pescador de canyeta ens diu que és una pesca irisada: recorda un esparrai, amb taques de molts de colors, com a disfressats per al carnaval.

Decidim visitar la casa de Nohant i, en sortir-ne, recollir la roda del cotxo. Només hem fet alguns quilòmetres i sorgeix el pàrking obligatori a una banda de la carretera. A l'altra, darrera una paret alta, comença el món de dona Aurora. Travessam les barreres i accedim a una placeta. Són quatre cases, amb un petit oratori al mig. No tenim temps de visitar-lo perquè anuncien que la visita amb guia està a punt de començar. Passam per la finestreta i ens afegim a



L'oratori de Nohant, davant la casa de l'escriptora

la trentena de turistes que comencen a entrar dins la casa.

No fa falta ficar-hi els peus per veure que és una casa de senyors. De color gris, té una plata baixa, un primer pis i unes mansardes. És, en una paraula, una casa burgesa,

distribuidora

ARTINET

-Articles de neteja
-Productes per a piscines

Plaça Can Orell, 12 - Tel. 62 07 18

ESCAPULONS

GUILLEM COLOMAR

CADA DIUMENGE A SA PLAÇA



Les famoses campanetes de la cuina

del segle passat. Això ens ho confirma ben aviat el guia, que ha reunit la seva clientela dins la cuina:

-«El confort de l'època, com poden comprovar, no dona-va per més. Al costat de la cuina de fosa veuran el forn, amb els motllos de coure. En aquell racó -precisa apuntant amb la mà- hi ha cinc campanetes. Són de dimensions diferents i sonen d'una manera distinta. Un fil de ferro les unia amb les cambres dels senyors. Així, només pel so, els empleats podien sabre qui i d'on els cridava. Al mig de la cuina hi tenen una taula de noguer, on menjaven els empleats. Pesa 300 kilos i té els cantons reforçats per encetar les nous. A pesar de totes les comoditats, George Sand es va queixar sempre de la calefacció. Els conductes metàl·lics que havien d'encalenticar tota la casa -una novetat per a aquella època- no van arribar a funcionar mai al seu gust».

Quan ho acaba de dir, jo estic a punt d'esclafir a riure. Per a mi mateix em dic: -Ara ens entenen, senyora mia! Si Son Vent, comparat amb aquest palau, li devia sonar a Sibèria!

«Naturalment -continua el cicerone mentre s'enfila per l'escala de l'entrada- l'escriptora passava els hiverns a París. Aquí, per les raons que els he dit, sols hi veniu l'estiu».

El **château** equival a unes cases de possessió mallorquina. En lloc de la clastra hi ha un jardí, on George Sand està enterrada. Té un aspecte romàntic, que no sé identificar, però que per la soca deuen ser centenaris. Quan, acabada la visita, el voldrem visitar ens diran que sols l'obren al públic un dia a l'any.

Mentrestant els turistes s'han congregat al menjador del primer pis. El guia recorda que el tenim a la nostra disposi-

ció per contestar les preguntes que li vulguem fer. Ningú no demana res i ell continua:

-«La taula està parada segons la disposició de la renéta. Davant cada cobert hi ha un cartronet amb el nom d'un pintor o d'un escriptor que van visitar la casa, encara que, com es poden imaginar, no hi van coincidir mai: Balzac, Turgenie, Chopin...»

-Uep, ja ha sortit -em dic en sentir el nom del músic-. Ara veurem com va acabar el viatge a Mallorca.

I el seguim a l'altra peça, la pinacoteca familiar. Hi sovintegen -segons precisa el guia- els retrats de fills i filles naturals de la família Dupin. S'engresca en la seva genealogia i és una mica com mesclar ous amb caragols. Si l'he entès bé, hi ha una branca que ve de Polònia i els mascles li pegaven cap a la carrera militar. Una vegada més es torna oferir per a les preguntes. Ningú no diu res i jo em permet de ficar-hi cullerada:

-Sí, per cert, què hi ha d'en Chopin?

-Precisament està previst per a la peça següent -em respon tot amable. I aviat el sentim a dir:

-«Ja deuen saber que George Sand es va barallar amb el músic i es va desfer de tot quant, a Nohant, li recordava el seu passat. No va poder pair que el polonès manifestàs les seves preferències per una filla d'ella. A punt de morir, el músic la reclamava però ella no es dignà a anar-lo a veure. Així i tot, en conèixer la seva mort, va recollir d'un caramull d'enderrocs aquesta relíquia.

I l'homonet es posa a brandir una mena de paleta de ping-pong. Aferrat, segons ens aclareix, hi ha a la fusta un tros de paper amb què estava tapissada la cambra del músic, a Nohant. La resposta, després de la ruptura, va anar a parar al fons. Sense abandonar la fusteta, afegeix que dona Auroa va escriure un centenar de llibres i una dotzena de volums de cartes...

Antoni-Lluc Ferrer



FONER

**MINYO
INFANT
ESPORT**

Plaça dels Hostals, 13 i 15

Tel. 62 00 48

SANTA MARIA DEL CAMI

**GRAN ASSORTIT DE
ROBA PER A GENT GRAN**

MIQUEL SANTANDREU

*Vespinos - Mobyettes

*Moto-serra ECHO

*Moto-cultor PIVA

*Vespa

Bernat de Sta. Eugènia, 126 - Tel. 62 00 77

VINS RUBI
ELABORACIÓ PRÒPIA

Celler:

Bartomeu Simonet, 4 - Tel. 62 00 68

GALERIA DE PERSONATGES

JORDI BRUGUERES, QUAN UN BOHEMI NO VA A PARÍS, EMPERÒ SI A SANTA CATALINA



Crec que és un encertat títol per donar entrada a la xerrada que férem amb Jordi Bruguères.

D'aspecte seriós, se queda amb tots quan el coneixen. És una persona d'allò més original, cerca la tranquil·litat i de fet viu a una casa d'eines que ha acondicionat com ha pogut, i on s'ha montat el seu estudi on pinta, activitat que combina amb la música, passant primer per l'Orquestrina d'Algaida, Coanegra, i ara actualment amb The Nit.

Li deman què el va dur a Santa Maria, i em conta que primer havia vingut

amb uns companys a Mallorca, i quan acaba el servei militar decidí venir cap aquí. Una de les coses que li influïren va ser que aquí hi vivia un tio-avi -com diu ell- que el tenia com a mestre, era el pintor Antoni Llobet. I ja intent aficar-me dins aquest món on en Jordi li agrada perdre-se: la pintura.

Per arribar al seu estudi -una caseta d'eines situada dins el Pla de Buc- on sols un bohemí com ell podria ser capaç de viure-hi, vos asseguro que el camí és tota una aventura. Vaig amb la seva furgó -com ell carinyosament anomena a una furgoneta Seat-, arribats a ca

seva i asseguts, puc veure col·locats per tot arreu els quadres que ha pintat.

Li deman quin temps fa que pinta, i entre rialles i cara d'al·lot content em diu que tendria uns 14 anys, als 18 va començar amb el Mestre Antoni Llobet -aquest posteriorment es traslladaria a Mallorca i més tard en Jordi-

A un determinat moment i com si recordés la seva infància em diu, «el que realment me va influir va ser una dona que me va animar a què pintés quan jo era un nin, i a ca seva tenia molts de llibres i reproduccions

de Van Gogh, i m'influí moltíssim». Prova del que diu és que molts dels seus quadres són reproduccions d'obra de Van Gogh. I una de les il·lusions grosses d'en Jordi, és córrer per diferents països, com anar a París i sobretot a Amsterdam, on se troba gran part de l'obra d'aquest pintor. Li deman si ha fet exposicions, i em contesta que n'ha fet varies, i una ocasió ho va fer individual, on exposà uns 115 quadres -molts d'ells al natural- i que fou un èxit rotund de públic. Això em dona peu per demanar-li quin tipus de pintura fa, em mira, riu i em mostra una fotografia on es veuen els quadres «en pla seriós com diríem nolsaltres», em diu que abans de fer el que estas fent has d'aprendre moltes de coses. Emperò ara fa el que realment sembla que li agradi, em diu que és pintura impressionista al natural, donant-li alguna cosa de molt personal i peculiar.

Pe'n Jordi tots els pinzells semblen ser amics seus, a lo millor per això no li va importar canviar per uns dies els pinzells fins i delicats pels gruixats -de «brocha gorda»- per pintar els anuncis de les cases comercials al Camp Municipal d'Esports, en concret del Futbol.

Els seus projectes immediats són tornar-se'n cap a Barcelona -la seva ciutat natal-, i allà recopilar, emmarcar i seleccionar tota la seva obra que ha fet durant tot aquest temps. Possiblement algun dia el tindrem exposant per Mallorca.

Mac

PETANCA

La lliga de petanca ja fa més d'un mes que cavalca de bell nou i pels dos clubs santamariers, admirables per la seva constància en la pràctica federativa d'aquest esport en condicions ben difícils es troben amb els problemes que cada any es repeteixen. L'econòmic n'és, segurament, el princiapal, però no en podem oblidar d'altres com la fuga de jugadors a altres clubs de fora poble (un fenomen que deu tenir la seva explicació però que segueix essent un misteri per a aquest comentarista), la manca d'una sòlida infraestructura de Club i altres mancances de tipus operatiu com pot esser el fet que, pel que sembla, no hi ha manera que els dos clubs es posin d'acord per a adecentar la pista, que els diugnenges amb el mercat és invadida fins i tot pels cotxes mentre s'hi està jugant. Passem ara a fer un repàs de l'actual situació.

C.P. UNIÓ STA. MARIA

El club que té la seu al bar Can Menut segueix la seva trajectòria de la mà del seu President en Josep Torreblanca. Amb una plantilla molt similar a la de l'anterior temporada amb una sola incorporació, encara la competició de Tercera Categoria amb un esplet de jugadors extremadament joves, com correspon a un club que té el foment de la pedrera com a principal objectiu. Sis jugadors menors de catorze anys formen part de l'equip unionista, que un diumenge sí i l'altre també, s'esforça per competir desafiant els problemes econòmics que són endèmics en aquest esport. No és que la classificació sigui molt boiant per ara, perquè en el moment de redactar aquestes línies el C.P. Unió Sta. Maria només ha resultat guanyador en una de les sis partides disputades, però això no dona peu a cap tipus de pessimisme, perquè encara hi ha temps d'anar cap amunt i afiançar el joc de l'equip i, d'altra banda, el resultat no són la cosa més important pels unionistes sinó jugar i criar jugadors. El tema econòmic va, com sempre, malament, però estirant un poc d'aquí i un poc d'allà els de Can Menut es van defensant. Ara falta veure com s'anirà desenvolupant la temporada.

C.P. VILA STA MARIA

Pel que fa al C.P. Vila Sta. Maria, està passant per uns moments de forta penúria econòmica fins al punt que ens han demanat que femem una crida per si alguna casa comercial vol col.laborar servint de «sponsor» al club. De moment, el President Juan Antonio Morales ha hagut de pagar de la seva butxaca els xandalls, que de moment esperen poder-se gravar amb el nom d'algun patrocinador i part de l'import de les fitxes.

En Juan Antonio pensa que es podria promocionar l'es-

port de la petanca entre la gent de l'Associació de la Tercera Edat, com una possible sortida pel seu club, i també és partidari de la fusió dels dos clubs santamariers. Es tracta, sens dubte, d'idees interessants pel futur d'aquest esport a Sta. Maria.

Després de l'ascens de l'any passat el «Villa» es presenta a la competició de Segona Categoria amb una plantilla molt renovada perquè resulta que bona part dels jugadors de l'any passat han anat a clubs de Binissalemt o Inca amb una situació econòmica que permet fer sopars i altres alicients. Així almanco ens ho ha explicat en Juan Antonio. Amb tot, el club ha pogut reunir una plantilla jove amb les incrustacions dels veterans de sempre que fins ara ocupa un lloc mitgè a la taula, amb les quatre partides jugades a casa guanyades i les quatre de fora perdudes.

Per acabar, el President del «Villa» es queixa de l'escassa resonància que té l'esport a la nostra vila fins al punt que l'Ajuntament ja no demana la col.laboració dels petanquistes amb motiu de les festes, cosa que provoca una desmoralització.

J.S.M.



CAIXA DE PENSIONS

"la Caixa"

S'avenc

Plaça d'els Hostals, 22
Tel. 62 09 38

SANTA MARIA DEL CAMÍ

Viver HORTUS

La major exposició de Mallorca
de plantes ornamentals

Cami de Coanegra s/n. - Tel. 62 02 79

I TRIAL INDOOR DE SANTA MARIA

Un matí esplèndidament assolellat va voler posar la rúbrica el passat tretze de novembre a l'excel·lent organització que el Grup de Sta. Maria de l'Escuderia l'Ofre va fer d'aquesta sessió de Trial.

Atrets per l'interés de la competició nombrosos aficionats es congregaren als marges del circuit instal·lat a la plaça de Son Fango, disposats a disfrutar de les evolucions dels pilots en el seu intent per salvar sense penalització unes zones de bastanta dificultat.

Un total d'onze participants disputaren l'honor de la victòria, entre ells tres representants de l'equip lligat a Sta. Maria «Obac - Talleres Ficom». De la duresa del recorregut en donaren fe de les caigudes que s'enregistraren (alguns es foteren cada esclat que posà els pels de punta a la concurrència), però per sort no calgué plànyer desgràcies personals. Al final la victòria es decantà clarament pel collerenc Jaume Roig que, sobretot a la segona mànega que va acabar sense penalització, deixà bocabadats els espectadors oferint el millor trial de la festa, i per això fou recompensat amb forts aplaudiments sobretot quan va passar incòlume la darrera zona, probablement la més espectacular i difícil, sense posar peu.

Els pilots de «Obac - Talleres Ficom» es varen batre amb gran pundonor tot i que no assoliren llocs de privilegi a la taula classificatòria, que per cert va ser arrollada per un participant que es va sortir de la pista.



Acabada la prova foren entregats els trofeus als guanyadors al Bar Obac. En resum, una interessant mostra de Trial que per cert suposà la proclamació oficiosa del pilot Guillem Matamalas com a Campió de Balears. Ara només queda esperar que l'èxit es repetesqui en successives edicions. La classificació quedà de la següent manera:

- 1.- Jaume Roig, 10 punts de penalització.
- 2.- Guillem Matamalas, 21.
- 3.- Julià Panadés, 25.
- 4.- Martí Poquet, 25.
- 5.- Pep Yuste, 27.
- 6.- Sebastià Crespí (Obac - T. Ficom), 35.
- 7.- Sebastià Vives, 35.
- 8.- Tomàs Pizà (Obac - T. Ficom), 37.
- 9.- Mateu Benegas (Obac - T. Ficom), 42.
- 10.- Tolo Rigo, 44.
- 11.- Pep Segura, 46.

Texte: J. Serra
Fotos: R. Pizà



TALLERS T & B

-Reparació d'automobils en general
especialitat en SIMCA i CHRYSLER
servei de grua
Venda de Vespes i Vespinos

Plaça Jaume III
Tels. 62 04 74 - 62 01 52 - 62 06 70

CONFECCIONS

VICÈ

MODA JOVE

ANTONI ABRAHAM: UN CICLISTE AMB PROJECCIÓ

Ha estat, com déiem, una bona temporada p'en Toni, però no tot han estat facilitats. De fet no va començar gaire bé perquè va haver d'entrar a la «mili» i mentre va esser al C.I.R. 14 fent el període d'instrucció no va poder entrenar com toca, però després fou destinat a la Zona de Mobilització i gràcies al Subtinent Bonet que li facilità els permisos necessaris va poder entrenar amb normalitat, i a partir d'aquí ja va fer tercer al Campionat de Balears de Muntanya després d'anar escapat i esser agafat només a un quilòmetre de l'arribada. Després va ser cinquè a la classificació absoluta de la Volta a Eivissa, alternava segons i tercers com a juvenil que també suposaven bon resultats a la general i, en general, la seva trajectòria començava a ser destacable. Al manco semblava esser prou bona per esser seleccionat i acudir al Campionat d'Espanya, però el seleccionador no s'en volgué recordar d'ell, i aquest fet el desmoralitzà. Les dificultats augmentaren quan son pare va patir un infart i va estar dos mesos sense gaire ganes de córrer, però una vegada restablert i passada la crisi va ser quan en Toni, de la mà del seu preparador en Sebastià Molondre va començar a obtenir els millors resultats. Concretament, aconseguí quatre victòries en carretera, dues en pista i el tercer lloc al Campionat de Balears en pista.



pels corredors novells. En Toni espera tenir la oportunitat de fitxar per un equip amateur de la península i d'allà donar la passa cap al professionalisme. No serà fàcil perquè la competència és forta.

Aquestes encoratjadores classificacions han fet que en Toni es plantegi seriosament el seu futur com a ciclista. De moment ha fitxat pel C.C. Molins de Vent, que és el club que millor li pot obrir les primeres portes per accedir al professionalisme, perquè la seva il·lusió és viure de la bicicleta. Es prepara intensament i espera estar a punt quan es celebri el proper «Cinturó a Mallorca», autèntic escapat

Pel que fa als seus lligams esportius amb el C.U.C. Sta. Maria CONSPORT, és l'hora del comiat. Confessa haver estat sempre ben tractat, haver rebut l'ajuda necessària de material, etc. Només es queixa un poc de que quan son pare va estar malalt havia d'anar tot sol a les carreres, llevat d'una vegada que el seu company d'equip en Xisco Ferrer li acompanyà. El record més amarg potser el té de la carrera de l'any passat amb motiu de les festes patronals de Santa Maria, quan va tenir la desgràcia de foradar a cinc quilòmetres de l'arribada quan tenia les de guanyar.

En Toni s'inicià en el ciclisme gairebé per casualitat, amb uns amics que vivien davant ca-seva que tenien el costum de sortir amb bicicleta. De fet ell es dedicava abans al futbol. Però poc a poc s'ho anà prenent seriosament i enguany ja ha complert la seva cinquena temporada com a corredor federat. Ell és ciutadà, viu a Palma, però aquests dos darrers anys ha corregut defensant el maillot del Club Unió Ciclista Santa Maria - CONSPORT, i ha estat precisament aquesta darrera temporada que ja hem acabat, que ha sabut treure de dedins el seu millor ciclisme fins ara, en el seu segon any de juvenil tot just complits els devuit anys.

Per acabar, en Toni ens manifesta que ha estat una llàstima que en Xisco Ferrer per culpa del servei militar no hagi pogut córrer aquesta temporada, perquè està segur que si haguessin tengut la oportunitat de córrer plegats enguany, tots dos s'haurien pogut ajudar mutuament i haurien aconseguit moltes victòries.

No ens resta més que desitjar-li a en Toni Abraham molta sort en el difícil camí que està disposat a emprendre.

Text: J. Serra
Foto: R. Pizà

ESTUDIS MIQUEL SALOM

Reportatges
Estudis
Carnets
TV - VIDEO - AUDIO

Plaça dels Hostals, 57

Tel. 62 04 50

magatzem de materials de construcció

GAMUNDI

Gabriel Mesquida, 1 - Tel. 62 02 30

ENTRE FOGONS

TORDS AMB COL



Ara que han arribat es tords, una manera de cuinar-los es amb col, per això na Margalida Calafat ens ha donat la recepta d'aixís com ella les cuina.

INGREDIENTS:

- 8 tords.
- 8 troços prims de llom de porc.
- 8 fulles de col.
- xuia.
- sobrossada.
- ametles, panses i pinyons.
- copa de conyac.

S'escalfen ses fulles de col i les deixarem degotar mentres anirem preparant es tords. Sofregim es tords i es llom a nes mateix temps, una vegada sofergits hi posam, a dins cada un, un troç de xuia, un poquet de sobrossada, i dues panses.

Embolicam es tords, primer amb llom i després amb sa fulla de col y ho fermam tot amb un fil i ho tornam passar per sa pella.

Apart farem, dins una greixonera, un sofrit de tomàtiga i ceba, al passarem pel passapurés i l'hi afegirem es tords, l'omplirem d'aigua fins tapar-los i esperarem que bulli. Quan comenci a bullir hi posarem una copa de conyac, ses panses, es pinyons i una picada d'ametles. Si tenim esclatasangs, també les hi posarem ara. Per acabar de coure, ha de bullir una hora aproximadament.

M.M.C.

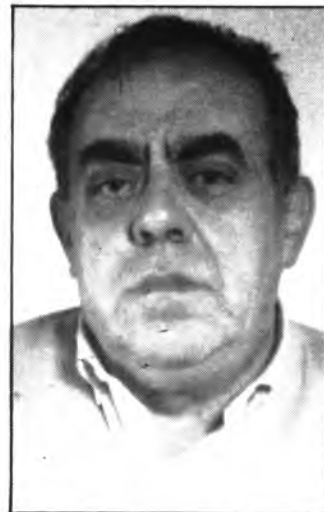
VIVERS
SANTA
MARIA
SAT 7117



HA MORT JOAN POL AMENGUAL «ES FORNER DE CA'N BUC

Fa unes setmanes, que en Joan Pol moria a Son Dureta, tenia 64 anys.

En Joan Pol, es forner de Ca'n Buc, era una persona popular, d'una gran bonhomia, sentit de l'humor i de la ironia, disposat a fer una broma i fer una xerradeta de qualsevol tema. El record allà baix, davant la boca del forn, treient el pa cuit que es fregava pel davantal, enrodillant sobre la mà la pasta de fer ensaïmades. Sobretot era un forner, però un forner tranquil, pacífic.



El Forn de Ca'n Buc, abans era el quarter dels carabineros, i més tard un forner s'instal·là, llavors els pares de Joan hi posaren una botiga, anys més tard son pare aprengué l'ofici de forner d'un germà seu que tenia un forn a Alaró, i reobrí el forn. Per desgràcia poc després morí, i s'arrandà el forn a la gent que ara duu el de Ca na Davit. En Joan va fer de pagès a la possessió de Biniforani, però no li agradà gaire, i partí a aprendre l'ofici de forner al Forn de Sa Llongueta de Palma —vora Casa Roca, i que encara està obert—, devers l'any 1948 en Joan plé de ganes va aconseguir el Forn que havia tingut el seu pare.

Durant molts d'anys en Joan i la seva germana Catalina, duien el forn i feien pastisseria, com cocarrois, panades, robiols, robiols de fulls, amargos, coques de tota casta, ensaïmades, etc. i després quan aquesta germana torna cega, l'altra germana Margalida la substituï al forn. Ara fa uns anys, en Gabriel —un nebot— començà a aprendre l'ofici, i fa poc feren una important reforma del forn.

En Joan tenia molta afeció pel joc d'atzar: loteria, cupons i darrerament pel

bingo, també li agradava de jove jugar a les cartes i feia parella amb Martí Barona, adesiara anava al futbol i als toros dels quals era un bon afeccionat. La seva germana Catalina, ens comentà, que sobretot era un home d'estar a casa, anava sovint a dinar i estar a casa de les seves germanes, «noltros —comenta Catalina— el dúiem com el «niño bonito», era el nostre orgull, i ell n'estava molt content de nosaltres».

Catalina ens comentà una interessant anècdota del temps del Movimiento, «jo devia tenir uns 6 anys i en Joan 10, i passàrem per mig dels padrissos de Can Quelet —on hi havia els falangistes—, i un d'ells mos va cridar, «què feis? espe- rau aquí, per haver atreves- sat!», llavors va baixar amb una botella d'oli de recí, i amb una cullera en volia donar a en Joan, ell més aviat que una centella pega a la cullera i partírem corrensos cap a ca nostra, i diguérem a mumare que no obrís, ja que tot d'una ven- gué a tocar a baix. Molts d'anys després en Joan li recordava a aquell home que li havia volgut fer beure oli de recí».

B.C.