

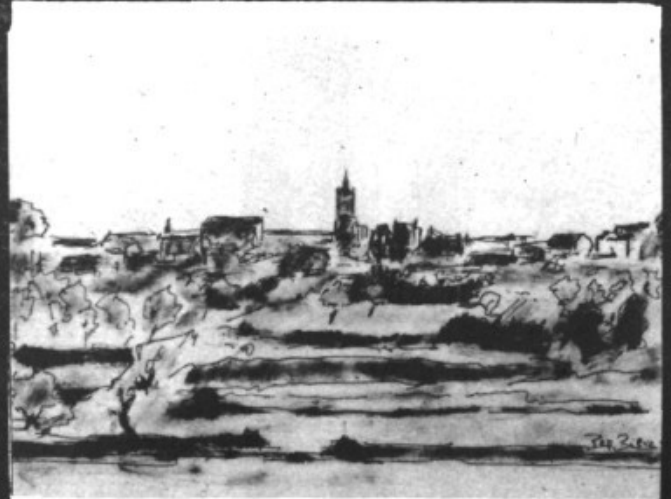
castell

LLOBI

abril-maig 1987.

preu 100 pts.

nº 7



Depòsit legal:
PM-155/1986

**PRENSA
CORONA**

castell llubi

EQUIP DE REDACCIÓ. Biel Alomar, Jordi Alomar, Rafel Perelló, Miquel Perelló, Joan Vila.

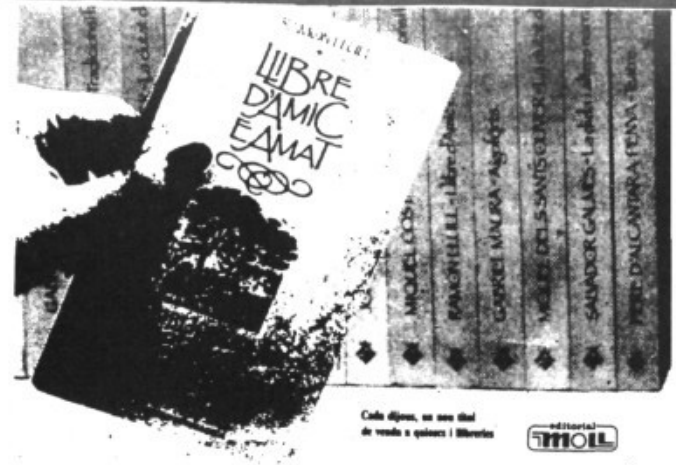
COLLABORACIONS. Miquel de Son Frontera, Joan Galma, Damià Perelló, Fiol, Josep Riera, Escola.

FOTOGRAFIA. Miquel Castell, Joan Perelló.

ADMINISTRACIÓ I PUBLICITAT. Miquel Castell. Carrer Victoria, 8 Tfon. 52,21 78.

REDACCIÓ. Carrer Santa Margalida, 4.

IMPRES A 'APOSTOL I CIVILIZADOR'
Convent, 7 PETRA.



Cada dijous, un nou diàleg de venda a quinzè i llibreria

editorial **TITOLL**

És bàsica per la nostra cultura.

És la Biblioteca Bàsica de Mallorca que ara s'ofereix al Consell Insular. Són 25 obres que passen a l'abast de tots els ciutadans i que representen de la literatura i cultura fins a Mallorca. Una col·lecció senca i molt econòmica que no pot aparcar a cap lloc. **Ramon Llull, "Llibre d'Amic e Amat"; Gabriel Maura, "Agorà"; Miquel Costa i Llorens, "Tradicions i Fanzones";** i molts més autors mallorquins componen amb les seves obres més representatives aquesta Biblioteca tan essencial per conèixer la nostra cultura, les seves arrels i tradicions. Una Biblioteca que per la nostra cultura, de Mallorca.



CONSELL INSULAR DE MALLORCA

CASTELL-LLUBÍ organitza una TAULA RODONA sobre les ELECCIONS MUNICIPALS

Convidats: dos representants de cada una de les candidatures que es presenten a les eleccions: A.P.; P.D.P.; P.S.M.-E.N. i U.M.

Modererà: El professor d'E.G.B. **MIQUEL CAMPANER.**

DIA 8 DE JUNY A LES 22 HORES A "SES ESCOLES".

«CAPO»

LIMPIEZAS INDUSTRIALES

LLUBI

52 21 56

Oficinas:
Obispo Llompard, 40 - 1.^a
(Galerías Mall-Vell)
Tel. 50 43 50 INCA

San Fello, 66
Tel. 52 22 48
LLUBI

Miquel Perelló Alomar
AGENTE DE SEGUROS COLEGIADO N.º 49971

Com tots sabeu, el proper dia 10 de juny, tenim tots una nova cita amb les urnes. En aquest cas el compromís és per triplicat -cada vegada ens ho posen més difícil-, es tracta de les eleccions municipals, les del Parlament autonòmic i les del Parlament Europeu.

CASTELL-LLUBÍ és conscient de la dificultat que suposa donar una opinió objectiva sobre aquestes eleccions, però no podem agafar el camí del silenci.

Hi ha una sèrie de qüestions prèvies a tota decisió, que sempre i en tot cas ha de ser totalment lliure i personal, com són, en primer lloc, la conveniència d'informar-nos de les distintes opcions que es presenten. Sense una bona informació ningú està en condicions de prendre una decisió. Cal observar, assistir i llegir tot quant en forma de mitin, festa, o programa ens presentin les diferents formacions polítiques. Cal posar tot això dins les nostres particulars balances, i, finalment prendre un camí o altre. Hem de suposar que, en certa manera, la campanya electoral que ens presenta cada partit, és una mostra de la seva capacitat de treball, d'organització, de voluntat, d'honradesa i d'imaginació que després posarà en pràctica d'una manera efectiva dins el Consistori, dins el Parlament de les Balears i dins el Parlament Europeu, tres institucions que ens agradi o no ens agradi, d'una manera o d'una altra incideixen més o meyns dins la nostra vida col·lectiva quotidiana.

Sense la intenció de voler ésser originals, podriem dir allò de:
CERQUI, COMPARI I EN HAVER TROBAT EL PARTIT QUE EL PUGUI SATISFER,
VOTI.

és amb aquest sentit que el CASTELL-LLUBÍ ha convocat i convidat als quatre grups que es presenten a Llubí a una taula rodona pel dia 8 de juny.

Una qüestió que ens pot ajudar a decidir el nostre vot, sobretot en el cas de les eleccions municipals, és preguntar-nos, per exemple:

- * ¿Què hi cerquen aquets dins l'Ajuntament?
- * ¿Quins són els motius que els han empès a presentar-se? ¿Són motius personals o polítics?
- * ¿Amb quines condicions s'han presentat?
- * ¿Quina podrà ésser la seva aportació al benestar del poble un cop sigui dins l'Ajuntament?
- * ¿Coneixem ja la seva manera d'actuar? ¿Hi estam d'acord?
- * ¿Quin nivell d'autonomia en les seves gestions ens poden prometre?
- * ¿Quina ha estat la seva trajectòria política?. Etc,etc.

Preguntes d'aquets tipus són les que ens poden ajudar a trobar el vot més just, més eficaç pel poble - això és el que ha intentat el CASTELL-LLUBÍ quan ha presentat algunes d'aquestes qüestions a les candidatures que es presenten a Llubí, de les quals en trobareu les respostes rebudes a l'interior d'aquest exemplar-. Les qüestions personals, per desgràcia són importants en els pobles com el nostre on tots ens coneixem, no ens han d'influir en la nostra decisió, una cosa és la vida privada i l'altra la vida pública de cada persona.

Nosaltres pensam que la democràcia no és únicament el dret d'anar a votar, és, sobretot, el dret que tenim de fer-ho d'una manera lliure i seriosa, després d'una reflexió tranquil·la, sense cap pressió exterior, convençuts que amb el nostre vot ens asseguram una convivència justa i democràtica amb tots els llubiners●

DIA

A DIA

FESTA DE S'ERMITA

Aquest any, Sa Festa de S'Ermita ha durat més que mai, tres dies on el dimars va pareixer el descans de la 'ressaca' del diumenge i dilluns, que per cert la gent s'ho va passar de lo millor.

Lo que un temps va ésser el dia en que es menjaven les darreres panades després de les festes de Pasco, actualment més aviat ningú ja menja panades, tothom prova d'ajuntar-se amb un parell d'amics i organitzar una bona arrossada i que no faltin ses gambes per fer un bon brou.

Moltes cares de llubiners que poques vagades es solen veure pel poble es poden veure aquest dia i encara que sempre caigui en dia fener tothom fa lo que pot per pegar un bot fins a l'ermita.

Idò sí, anant de sorpreses, la novetat d'enguany va ésser que si anaveu a visitar el Sant Crist vos trobaveu amb un obsequi de l'Ajuntament: un bolígrafo.

de Cultura i batlessa de Costitx qui representava al CIM. El nou bibliotecari és don Miquel Bonnin.

Assanyalar que els mobles de la biblioteca es deuen a una aportació de "La Caixa", i que el seu valor puja a 399.627 pessetes.

Ara que tenim biblioteca no convé deixar agafar terrenyes a n'els llibres.

DONACIÓ DE SANG

El passat 24 d'Abril, a 'Ca Ses Monjes' una unitat mòbil de la Creu Roja va efectuar, com ja ve essent habitual al nostre poble, extraccions de sang que després seran d'enorme utilitat per curar els malalts que necessiten d'aquest preciós líquid. El total de litres obtinguts va ésser de 25'300. El total de donants ve ésser de 64 dels quals 7 eren nous. El doctor Forteza va ésser el responsable de l'extracció que no va registrar cap incident●



INAUGURACIÓ DE LA BIBLIOTECA MUNICIPAL

També el mateix dia de la Sa Festa de S'Ermita, es va inaugurar a la Casa de Cultura la nova Biblioteca Municipal. Aquesta biblioteca forma part de la xarxa de biblioteques que el CIM ha estès pels pobles de Mallorca. A la inauguració, a més a més de les nostres autoritats municipals, responsables de la biblioteca, hi era Na Maria Antònia Munar, consellera



CAJA DE BALEARES "SA NOSTRA"

CAFETERIA

Can Vicari

Av. Son Marget, S/N

Tel. 522143

ESCOLA

L'ESCOLA DE LLUBÍ: UNA ESCOLA VIATGERA.

Tot va començar quan n'Angel i un grup d'alumnes de septim curs varen aconseguir un viatge a Andalusia patrocinat pel M.E.C. dins el programa d'Escoles Viatgeres.

Varem partir el dia 17 de maig amb vaixell de Palma fins a València. Allà varem veure uns quants de monuments entre ells: La catedral... Varem dinar al parc "Jardineros de la Real" en el qual hi havia un zoològic. Davers les 22 hores partirem en tren-llitera cap a Còrdoba. Damunt les 9 hores arribarem a s'estació de Cordoba, allà ja trobarem el guia i l'autocar que ens acompanyà al lloc on viuríem tota la setmana.

El dimarts dia 19 anàrem al Jardí Botànic de Còrdoba que s'havia inaugurat dos dies abans. El capvespre el tenguérem lliure.

Dimecres dematí visitàrem: sa Mezquita, Los Alcáceres de los Reyes Cristianos, el barri de La Juderia que eren uns carrers molt estrets; després sa plaça del Potro on hi havia el museu de Julio Romero de Torres, i el capvespre, una visita a l'Escola D'Arts i Oficis. Més tard per divertir-nos assistirem a una festa flamenca.

El dia següent tocava anar a Sevilla. Visitàrem: la Torre del Oro, la Giralda, los Alcáceres, el Parque de Maria Luisa a 38º, i per fi passeig pel Guadalquivir.

Divendres verem la Rambla on hi havia ceràmica i quina moixada en pegarem a Montilla on ens daren a testar el vi. El capvespre el teníem lliure i la nit ens varem anar a la fira de Còrdoba on estava quasi tot tancat.

Dissabte haviem d'anar a Sevilla però ho varem canviar per Granada, on varem veure la meravellosa Alhambra i els jardins del Generalife. El capvespre passejarem per ciutat.

Diumenge, 24, ferem sa ruta més llarga, fins a Huelva. El que primer varem visitar va ser el Rocio; devora hi havia el parc de Doñana, i dins un palau que era un museu. Després, per dins uns camins on verem molts d'òinsectes i aus. El migdia ens banyarem a la platja de Matalascañas. Després de camí cap a Còrdoba.

Dilluns dematí el palau de Viana a Còrdoba, on hi havia moltes de riqueses amb mobles, quadres, jardins, etc...

El vespre cap a Barcelona en tren. De Barcelona amb avió cap a Mallorca. Quan varem arribar tots els pares es posaren molt contents i feien moltes preguntes. La son es reflexava en totes les nostres cares.

Jeroni Alomar i Bàrbara Molinas.

NOTES I FI DE CURS.

Comença el juny, mes d'avaluacions, de notes, d'angoixes per uns i joia pels que aconsegueixen uns bons resultats. És un mes d'una gran tensió: les qualificacions de fi de curs i les vacances d'estiu arriben inexorablement. És per això que pot ésser interessant dir un parell de coses arran de les notes, les avaluacions, els mestres i els alumnes.

*** Notes i pares.**

Generalment, el butlletí de notes és l'única via d'informació de que disposen els pares respecte als reeiximents dels seus fills a l'Escola. El nin davant això només pensa en aconseguir notes positives, constituint-se aquestes en una motivació falsa, i és única, perquè els coneixements adquirits mitjançant aquesta mena d'estímul s'obliden amb molta facilitat, ja que la bona nota era l'únic objectiu, i una vegada aconseguida el que s'ha après perd interès.

*** Notes i selectivitat**

Les notes seleccionen el nin des de bon principi en aptes i no aptes per accedir als llocs relevantes de la societat. El problema s'agreuja quan les estadístiques demostren que les notes es reparteixen en funció de la situació socioeconòmica de l'alumne, perquè hi ha una sèrie de factors indirectes que fan que el nin de situació sociocultural i econòmica alta esgoti totes les possibilitats que ofereix el sistema escolar: mentre que en cas contrari, el factor econòmic especilament manté l'individu de classe més humil al seu status. Aposta sorgeix la necessitat d'uns instruments d'avaluació coherents i racionals per a que no sigui l'arbitrarietat



causant de la primera discriminació social.

*** Les notes i el fracàs escolar**

En molts de casos, els exàmens memorístics i les terribles diferències amb les que marquen la seva actitud alguns professors a partir de les notes aconseguides pels seus alumnes, fan fracassar -o al manco poden fer-ho- un important sector d'alumnes. La qüestió resulta molt més esgarrifosa si tenim en compte que els resultats de les avaluacions arriben a ésser l'únic

AUTOCARS
PEDRO J. CLADERA
 (AUTOCARES FERRER)

Línia: LLUBÍ - PALMA

Horari d'hivern (1 nov. al 30 abril)

Dies laborables

LLubi-Inca-Palma: 8.20 - 9.30 - 14.30
 Palma-Inca-Llubi: 9.30 - 13.30 - 18.30
 Inca-Llubi: 10.00 - 14.00 - 19.00

Diumenges i Festius

LLubi-Inca-Palma: 8.20 - 18.30
 Palma-Inca-Llubi: 9.30 - 20.00
 Inca-Llubi: 10.00 - 20.30

Serveis Mercat D'inca (dijous)

LLubi-Inca: 8.20 - 9.30
 Inca-Llubi: 13.00

patró per mesurar la eficàcia d'un model educatiu. D'aquí que les tecnocràcies de l'educació tractin de manejar l'avaluació com a mecanisme únic per a presentar bons resultats, oblidant-se de les persones físiques que la sustenten, és a dir els alumnes i els professors.

* Les notes i la relació alumne-professor

Una avaluació que acaba en una nota i res més produeix en el nin el sentiment de submissió impotent del processat que, vulgui o no vulgui, s'ha de sotmetre a un judici. Si el mestre és un jutge, mai podrà ésser un guaiador, altrament serà un personatge al que l'alumne adularà, o tindrà por. I això genera relacions contraproductives que anul·len la possibilitat de qualsevol acció tutorial.

Es tracta doncs de desmitificar les notes, de donar-les-hi el valor que realment tenen, de no desanimar-se davant un "insuficient", ni envanir-se per un "excel·lent". Lo important és la formació integral de la personal; lo altre el convertir en "nota" la Història, les Ciències, la Literatura,...; això seria realment esborronador●

ANGEL MOREU.

COMUNICAT DE L'APA

L'APA I EL POLÈMIC EDIFICI ESCOLAR.

Tots els esforços realitzats per aquesta APA durant els darrers quatre mesos, han anat enfocats a fer pressió davant el M.E.C. a fi que es fés realitat, en el més curt espai de temps, la reparació i mides de seguretat que precisa "l'edifici nou" de la nostra escola.

Després de la manifestació, reunions, telefonades i contactes, pareix ésser que el tema està ben encaminat i que les obres començaran dins breus dies.

A la darrera reunió mantinguda amb el Director Provincial del M.E.C., el Batle de Llubí i dos membres de l'APA, després de haver tractat els diferents punts de vista que hi havia sobre el tema, es va treure el següent acord.

Fer una prova de resistència a l'edifici duita a terme pel M.E.C. amb la col·laboració d'una empresa constructora del nostre poble, i que segons els resultats de l'esmentada prova es realitzaran les obres necessàries, tot seguit. Les despeses correràn a càrrec del M.E.C.

Creim per tant, que tots aquests esforços no hauràn estat en và, i per això ens han de servir com a revulsiu per seguir lluitant per totes les deficiències que seguim tenint●

L'empresa DIDACTIC de Palma ens ofereix l'oportunitat de poder dur a terme la realització d'uns cursos, de Informàtica i Mecanografia, al nostre poble (per adults i/o per nins).

La durada del curs d'informàtica seria de quatre mesos, amb dues hores de classe setmanals. I el preu per tot el curs és de 40.000 pts., amb un suplement de 12.000 pts pels que no disposin d'ordinador propi.

BARRIO

(C/. Arxiduc Lluís Salvador, 24)
Tel. 75-50-49 PALMA

AUTOCARS P. CARBONELL
LINIA Palma-Esporles-
Banyalbufar-Estallencs

El curs de macanografia seria de sis mesos, també amb dues hores setmanals amb un preu de 35.000 pts.

Per inscripcions o més informació dirigiu-vos a qualsevol membre de la Junta de l'APA fins el dia 15 de Juny.



PLENARIS

Com ja informarem al CASTELL LLUBI nº 6 el passat 10 de març es va celebrar el darrer ple ordinari d'aquets 4 anys que com ja diguerem tingué una durada extraordinària, de les 14 hores fins a les 17'30.

Però des de llavors els regidors han estat convocats dues vegades mes, totes dues per un mateix dia: el 12 de maig.



**OLIVES ROSSELLÓ
; MOLT BONES!**

* Fabrica i oficines
Ctra. D'Inca a Artá Km.9
LLUBÍ (Mallorca)
Telèfon: (971) 522029, (971) 52211
Telex: 69734 CR-E

La primera sessió va ésser a les 13'30 hoes del mig dia i sols s'aprovaren assumptes de tràmit:

* Rectificació de l'inventari general de bens i drets de l'Ajuntament a 31-XII-86.

* Aprovació de la compte de cabdals del quart trimestre del 1986.

* Aprovació de la Compte de valors Independents i auxiliars del pressupost 1986.

També dins aquesta primera sessió es va celebrar el sorteig per a saber qui han de ser els llubiners que han de compondre les meses electorals cara a les properes eleccions municipals, autonòmiques i al Parlament Europeu que s'han de celebrar el 10 de juny. Els components són:

1ª MESA: -President: Pere Alomar Torrens, de Sa Sinia
- Vocal : Francesca Fornés Ferrer.
- Vocal : Guillem Alomar Torrens, de Sa Sinia.

2ª MESA: -President: Miquel Vila Llabrés
- Vocal : Antoni Alomar Llompart, Queto
- Vocal : Francesca Guardiola Borrás, Meneta.

El segon plenari, convocat per a les 14'30 hores tenia un únic punt a l'ordre del dia: Examen i aprovació del pressupost municipal per 1987.

La totalitat dels assistents votaren a favor.

Als dos plenaris hi mancaren Antoni Figuerola (UM) i els quatre regidors de l'oposició NACIONALISTES DE LLUBÍ-PSM,

TOT - NET

BERRI DE TENIS

Juan Crespí, 13 - Local 4
Tel. 454898

LOS BERRIIDS

S.a. Catalina de Sena - Local 10
Tel. 713874

aquets darrers segons informà el secretari havien comunicat que no assistirien ja que consideraven que la convocatòria d'aquest darrer plenari no s'ajustava a dret ja que s'havia entrat dins un període de transició cap a la formació del nou ajuntament, i segons la legislació a partir del 8 de maig dins l'ajuntament no es podien prendre acords tan importants com són els pressupostos de l'any 87 quan això ja s'hauria d'haver fet amb anterioritat i no a un mes vista de les eleccions.

Posats en contacte amb els Nacionalistes de LLubi-PSM també ens digueren que s'havien informat sobre l'assumpte i que havien demanat el parèixer a la Delegació de Govern de les Illes Balears i sels havia dit que aquest plenari ja NO es podia celebrar dins aquestes dates.

COMISSIONS DE GOVERN

Des de finals de març els membres de la Comissió de Govern s'han reunit sis vegades, amb l'assistència de tots els components, llevat de quatre vegades que en Toni Perelló ha estat absent.

Els principals acords presos, sempre per unanimitat, són:

* Certificacions d'obres, del camí de Son Bernat, 584.000 pts.; del camí de Son Marget, 269.000 pts.; del camí de Binifalet 890.000 pts.; de l'asfaltat del camí des Camp des Pi, 2.766.000 pts.

* Modificació de la liquidació del pressupost del 1986 debut a una omissió involuntària, així el superàvit que abans era de 10.000.096 pts. ara queda amb 6.736.074 pts.

* Patrocini d'un concert de música sacra amb la quantitat de 20.000 pts. d'acord amb la petició feta per la Coral Sant Feliu.

* Nomenamnet del tribunal que ha de jutjar l'oposició a una plaça d'Auxiliar de la Policia Municipal i determinació del dia 12 de maig per l'inici de les proves.

* Patrocini de la portada d'un especial dedicat al nostre poble en el diari BALEARES per valor de 56.000 pts.

* Aprovar un pressupost per a la festa de S'Ermita de 900.000 pts; i a una altra sessió la seva liquidació que puja a 765.120 pts.

* Sollicitar al CIM que inclogui dins el Pla de Cooperació Tècnica total la redacció del projecte tècnic de l'obra "Instal·lació red de alcantarillado y desagüe de aguas residuales del municipio de Llubi", i cooperació tècnica d'un 75% per la redacció del projecte tècnic de l'obra "Reforma en local municipal para centro cultural. (2ª fase)".

* Denegar la petició d'uns veïns per a instal·lar una caseta per a contadors de la xarxa GESA a la zona de Sa Comuna.

* Arreglar l'acera esquerra de l'Avenida de Son Marget davant la petició d'una sèrie de veïns.

* Acordar el "enterado" de:

-la protesta feta per Jaume Pastor perquè les obres del cantó del Camí de Son Bernat no s'havien fet així com s'acordà.

TALLER MECANIC

JOAN ALONAR

Reparacions en general
Venta de Mobyettes, Vespa
Derbi, Puch i bicicletes

Carrer Maria Perelló, S/N
Tel. 522288 LLUBI

RECOLECTORA

GALEAZA

Gabriel Ramis

C/. Capitán Castell, 7
Tel. 522334 LLUBI

-l'escrit del GOB sollicitant
12.000 pts. de subvenció per la campanya
de la finca de LA TRAPA.

-l'escrit del CIM que autoritza el
canvi de destí de la subvenció de
2.068.500 pts que era per la 3ª fase
polideportivo" i ara serà per "Iluminación
del Campo de deportes".

* Mostar una total i absoluta
disconformitat davant la petició dels
metges de Maria, Llubí, Sineu, Lloret i
Costitx sobre modificació dels turnos de
guardia perquè es fessen de forma
rotatòria a n'aquets municipis cada cap de
setmana.

* Interposar un "Recurso
Contencioso administrativo contra la
desestimación presunta por silencio
administrativo del recurso de alzada
interpuesto ante el Excmo. Sr. Ministro de
Sanidad y Consumo de fecha 9 de mayo de
1986 denegatorio de una plaza de médico
general de esta villa".

* "Asunción gastos de la defensa
judicial del procedimiento judicial penal
incoado contra el concejal, D. Juan Munar".

* "Asunción gastos de la defensa
judicial del procedimiento judicial civil,
incoado contra el Sr, alcalde, D. Guillermo
LLabrés, y el concejal, D. Gabriel Ramis"
(per més informació sobre aquests dos
darrers acords llegiu l' editorial)●



"la Caixa"

CAIXA DE PENSIONES

SA NOSTRA CUINA

biel frontera

ANFÓS A LA MALLORQUINA.

Avui començam una nova secció de
cuina, la nostra cuina, prou variada
i sabrosa com qualsevol altra de La
Mediterrànea, però de cap manera
pretenem ésser mestres de cuiners.

Heus ací, idò, el nostre anfós a la
mallorquina:

Per sis persones

Un anfós de dos quilograms net i
sense cap; quatre pataes normals; dos
porros i dos greells, o cebes tendres;
una cabeça d'all; quatre tomàtiques
de ramellet; espinacs i bledes, un
manadet de cada; mig manadet de
jueverd; pebràs; sal i oli; mig
tassonet de llet i mig de xampanya.

Dins un plat fondo, tallau les
bledes, espinacs, juevert, dues
tomàtiques i els alls pelats i a dos
trossos. Llavors ho trempau amb oli,
sal i un polset de pebrebò.

Pelau les patates, les tallau a
trossos rodons i no massa gruixades.
Untau la rostidora d'oli, posau-hi
les patates. Damunt les patates hi
posau l'anfós amb tres talls a cada
llom, on hi posareu un poc de sal i
pebràs, igualment al tall de la
butze. Damunt l'anfós hi posau la
verdura que ja teniu trempada des de
fa una estona. Damunt la verdura, a
tallades rodones, les altres dues
tomàtiques de remallet. I de seguida
dins el forn a foc no massa fort. En
ser mig cuit, posau-hi la llet i el
xampanya. Ara donau-li més foc fins
que sia cuit i per sobre quedí
torradet, però no massa. Serviu-lo a
la taula acompanyat d'un vi rosat de
onze a dotze graus i que no sia
massa gelat.

Bon profit i fins en tornar●

ELECCIONS MUNICIPALS

Donada la proximitat de les properes eleccions municipals -també autonòmiques i al Parlament Europeu- hem cregut convenient i necessari realitzar una enquesta entre els quatre partits polítics que es presenten a Llubí a aquestes eleccions -AP, PDP, FSM-EN i UM-. El qüestionari enviat a cada formació fou el següent:

- 1ª Llista de la candidatura.
 - 2ª Quins motius vos han impulsat a presentar-vos a aquestes eleccions municipals.
 - 3ª Línies mestres del programa. Prioritats i objectius.
 - 4ª Quines són, al vostre parer, les necessitats més urgents del pobles de Llubí.
- Com valoreu els darrers quatre anys de gestió municipal. Com creis que s'haurien d'abordar els principals problemes de la política municipal.

Aquí teniu les seves respostes.

Candidatura d'A.P.-P.L. de Llubí.

Joan Capó.
Llorenç Martorell.
Gabriel Ramis.
Miquel Serra.
Rafel Alomar.
Joan Costa.
Rafel Munar.
Bartomeu Serra.
Martí Bergas.
Francesc Molinas.
Jaume Perelló.
Joan Servera.

ap
Alianza Popular
en coalición con **Partido Liberal**

* Motius de la nostra presentació:

Intentar millorar els serveis existents, augmentar el benestar del poble, continuant la línia de gestió municipal duita fins ara.

Valorem positiva la gestió realitzada per l'actual ajuntament, i aspiram a aconseguir idèntics resultats en la pròxima legislatura.

MUSIC BAR
TRU
JOAN I TONEU MARTORELL
Carrer Copián Castell, 9
Tel. 522038 LLUBÍ

NOUPOU
distribuidors:
HNOS. PERELLO, S.A.
Carrer Cardenal Cisneros, 65 INCA
TEL. 503909

- pollastres
- trossetjat de pollastre
- gallines
- conills
- ous

- * 1a.-
Guillem Llabrés Feliu.
Rafel Alomar Lladó.
Margarida Miquel Perelló.
Jaume Cardell Perelló.
Antoni Perelló Oliver.
Jaume Ramis Ramis.
Antoni Castell Perelló.
- * 2a.- Miquel Torrens Alomar.
Jeroni Alomar Planas.
Joan Perelló Oliver.
Antoni Figuerola Piconell.
Joan Palau Comas.



* 2a.- Perquè som un grup de gent que ja fa un parell d'anys que feim feina pel nostre poble, ens preocupen els seus problemes i perquè volem intentar fer les coses un poc millor cada dia.

* 3a.- Una de les línies mestres és el manteniment i millora del patrimoni de l'Ajuntament, com són carrers, places, ...També les dotacions necessàries per a la Tercera Edat, acabament d'un Saló al Casal de Cultura.



Dotacions necessàries per a la Tercera Edat, acabament d'un Saló al Casal de Cultura.

Ajudar a la promoció de la cultura cap als joves i els nins, dotà la Biblioteca de nous llibres i que aquests puguin servir per a tothom.

Acabament del Poliesportiu i amb això ajudar a que els nostres infants es creïn com a vertaders esportistes.

Ajudar a que els grups culturals i esportius del poble tenguin més el nostre suport.



Ajudar a la promoció de la cultura cap als joves i els nins.

* 4a.- Acabament de les obres que hem començat, les del Poliesportiu i les del Casal Cultural.



Acabament de les obres que hem començat, les del Poliesportiu i les del Casal Cultural.

* 5a.- La valoració, és clar que per nosaltres ha estat positiva però també que es podia fer millor sempre i quan altres partits es preocupin de veritat pels problemes; sabem que hem comptat amb l'oposició d'altres partits i malgrat aquesta manca de cooperació la valoració que hem podem fer és bona●



PSM

ESQUERRA NACIONALISTA

*1a.- Ens hem presentat a les eleccions municipals, entre d'altres, per les següents raons:

- Perquè el PSM ha duit a terme una tasca de vigilància i d'oposició i, sobretot, d'aportacions positives que no han pogut donar els fruits que desitjàvem. La continuïtat dels plantejaments, dels objectius i dels esforços d'aquesta nova candidatura podria convertir en realitat tots els projectes que aquets darrers quatre anys han topat sistemàticament amb la paret inaccessible de la majoria municipal.

- Perquè pensam que som els representants de les aspiracions d'una bona part del poble, com es va demostrar les darreres eleccions, i, per tant, ens sentim responsables i compromesos amb els seus objectius.

- Perquè Llubí comença a tenir alguns serveis públics que necessiten la capacitat d'organització, d'imaginació i la vitalitat que els nostres candidats poden oferir.

- Perquè volem que la voluntat de treballar pel futur de Llubí que hem demostrat fins ara es materialitzi d'una vegada en una acció eficaç i progressista. Perquè ens volem posar a prova, volem córrer el risc de demostrar-vos que sabem convertir les paraules en accions.



*El candidat de PSM-EN,
Francesc Florit, "Suau".*

P.S.M.-ESQUERRA NACIONALISTA.

*Francesc Florit "Suau"
Tomeu Ferelló "Guardiola"
Gabriel Alomar "Coves"
Francesc Castell "Mosso"
Joan Arrom "Fujol"
Joan Flanes "Demés"
Antoni Alomar "De sa Sinia"
Antoni Gelabert "Coramet"
Miquel Ferelló "Barri"
Antònia Coll "Pollencina"
Francesc Ferelló "Ferrer"
Rafel Ferelló "Barri".*

CAFÈ

ES RECLAM

Plaça España, 1
Tel. 522112 (LLUBÍ)

CARNISSERIA

CASTELL

Plaça Generalísimo Franco, 5
Tel. 522069 LLUBÍ

- Perquè, com diu el nostre lema electoral, consideram que som la força necessària, la força d'una gent que no té cap altre interès que la defensa de la nostra cultura, de la nostra llengua i del benestar i el progrés del nostre poble. Som la força necessària perquè som els únics que no hem d'esperar la resposta de Madrid per prendre decisions; perquè som una candidatura oberta, amb gent jove que viu els problemes actuals, gent que té la voluntat de cercar solucions sense cap altra motivació que la seva preocupació pel poble.



Perquè, com diu el nostre lema electoral, consideram que som la força necessària, la força d'una gent que no té cap altre interès que la defensa de la nostra cultura, de la nostra llengua i del benestar i el progrés del nostre poble.

* 2a.- Tots el llubiners han rebut, o rebran, una carta de la nostra candidatura on explicam, entre altres coses, la raó per la qual no hem editat un nou programa electoral. En aquesta carta manifestam que, segons la nostra opinió, el programe que presentarem ara fa quatre anys, i que ens va suposar un considerable esforç tècnic i econòmic, és perfectament vàlid en aquests moments (potser amb lleus reformes únicament cronològiques), i, per consegüent, la seva reedició representava un luxe que la nostra candidatura no es pot permetre. Nosaltres insistim que el poble té, poc més o menys, les mateixes necessitats, les mateixes deficiències, i si s'ha produït cap canvi notable, qualsevol bon lector del nostre programa haurà notat haurà notat fàcilment com aquest canvi hi era previst. Per altra part, els qui han seguit la nostra tasca dins el Consistori, sabran que quasibé tots els punts que aquell programa contenia han estat presentats en forma de moció, d'esmena o de pregunta a les sessions plenàries. No és necessari repetir que han estat sempre rebutjades, però, curiosament, algunes obres duites a terme per la majoria municipal amb la inestimable ajuda econòmica dels seus aliats de la Comunitat Autònoma i del Consell insular, són còpies exactes de les nostres propostes.

Les línies mestres del nostre programa les trobareu fàcilment si el tornau llegir, cosa que vos convidam a fer, i observareu com es corresponen precisament amb les necessitats més urgents del nostre poble que ens demanau a continuació.

* 3a.- Com deïem, estan recollides i ampliades al nostre programa electoral, però en podem resumir unes quantes:

- Una inversió pública més racional, d'acord amb les necessitats reals del nostre poble i per ordre de prioritats.

- Una política de normalització de la nostra llengua en tots els àmbits (administratiu, social, cultural, esportiu, comercial) que segueixi i faci efectius els camins que marca la Llei.



Una política de normalització de la nostra llengua en tots els àmbits (administratiu, social, cultural, esportiu, comercial) que segueixi i faci efectius els camins que marca la Llei.

- La creació d'un Consell Municipal de Cultura que sigui un estímul per a tots els grups del nostre poble, que estableixi una programació consensuada, que possibiliti una col·laboració entre les distintes entitats i l'Ajuntament i una participació en l'elaboració d'un barem per a l'adjudicació d'ajudes tècniques i econòmiques a fi de crear una dinàmica cultural més viva, i a fi d'evitar l'arbitrària distribució de subvencions.

- Una participació de l'Ajuntament en la problemàtica educativa, amb una cooperació eficaç i qualificada amb el Consell Escolar per tal d'evitar situacions vergonyoses com les que hem sofert recentment, i que doni prioritats a la creació d'una unitat de preescolar.

- Resoldre, d'una vegada, amb decidida col·laboració i bona voluntat, sense interessos particulars o electorals, i sense comprometre el futur de l'economia municipal, la qüestió de la salut pública al nostre municipi.



Creació d'un Consell Municipal de Cultura que sigui un estímul per a tots els grups del nostre poble,...

- Exercir un control sanitari i del medi ambient (aigües potables, residus líquids i sòlids, vivenda, activitats molestoses, insalubres, nocives i perilloses,...)

- En matèria d'urbanisme és urgent una definició de l'ús del sòl, una legislació estricta de protecció d'espais no urbanitzables, una vigilància i control eficaç i transparent, sense partidismes ni particularismes, quant a la concessió de llicències d'obres.

- Un servei permanent d'informació i ajuda a la pagesia, el foment del cooperativisme i la protecció de la petita i mitjana explotació agrària.

* 5ª.- La valoració que nosaltres en podem fer he d'ésser necessàriament subjectiva. Creim que seria més profitós per a tots els llubiners que aquesta REVISTA convocàs una taula rodona amb els representants de les formacions polítiques que han protagonitzat la gestió municipal aquests darrers quatre anys, on s'hi plantejàs aquesta qüestió.

Quant a la valoració que ens demanau, voldriem fer unes breus consideracions:

- Pensam que, des d'un principi, les forces polítiques dretanes que entraren a l'Ajuntament a les darreres eleccions estafaren els seus votants amb un "pacte" incondicional, que no tenia més objectiu que l d'obstaculitzar i impedir les aportacions de la nostra candidatura que, amb quatre regidors, quedava així en minoria. Aquest "pacte" (és evident que utilitzam un

eufemisme) demostrava una manca absoluta de conviccions, d'ideologia i de personalitat política tant dels partits afectats com dels seus representants. Les conseqüències que se n'han derivat han perjudicat considerablement el nostre poble, tot i que va crear tensions i postures polítiques irreconciliables i va frenar el desenvolupament normal i democràtic del nostre Consistori, aixecant un mur d'intolerància que ha impossibilitat el dinamisme i la riquesa de la varietat de punts de vista pròpies de tot sistema civilitzat.

Consideram que aquest tipus de "pactes" postelectorals, buits de contingut ideològic i d'objectius pacífics, desvirtuen la voluntat del poble, i és el mateix poble qui els hauria de denunciar.

- Els nostres regidors s'han hagut d'enfrontar amb un seguit d'intransigències, d'odis, d'amenaçes i de venjances que han fet que cada sessió plenària posassin en joc no únicament els seus punts de vista polítics sinó també, en algunes ocasions, la seva pròpia integritat física. Pensam i desitjam que, sigui quina sigui la composició del nou Consistori, aquesta situació no s'hauria de reproduir pel bon funcionament i per la dignitat de la institució que, precisament, hauria d'ésser un mirall d'exercici pacífic i civilitzat de la democràcia.

- Consideram, finalment, que hi ha hagut una manca total d'informació sobre la qüestió municipal de cara el poble, i no només això sinó que hi ha hagut una sistemàtica obstaculització i una simptomàtica por, per part de la majoria municipal, als intents de l'oposició d'accedir als documents públics necessaris per exercir correctament la seva funció. Tot plegat no és més que el fruit d'un vertader esperit antidemocràtic, com ho demostra el fet de convocar les sessions plenàries a les 14 hores●

PDP



Candidatura del PDP a Llubí.

Joan Ramis Feliu
Bernat Perelló Mateu
Gabriel Socías Serra
Guillem Mestre Munar
Andreu Planas Llompart
Miquel Llompart Gelabert
Josep Planas Gelabert
Pere Josep Bauzá Martorell
Gabriel Perelló Perelló
Gabriel Alomar Perelló
Antonia Ramis Ramis
Gabriel Alomar Perelló●

**ACTES PROGRAMATS DINS LA CAMPANYA ELECTORAL
PEL P.S.M.**

**Dia 5 de juny, divendres, a les
22 hores MITIN a Ses Escoles:**
parlarà en Paco Suau, CANDIDAT A BATLE pel
P.S.M.

**Dia 6 de juny, dissabte, a partir
de les 20 hores FESTA a Sa Plaça de Sa
Carretera amb:**

- * Jocs i dances pels infants.
- * Actuacions dels grups de música

popular:

- BALADRE de Llubi i
- COANEGRA de Santa Maria
- * Ballada popular.



demografia

NAIXEMENTS

Miquel Angel Donate Torrens, fill de
Francesc i Catelina. Dia 22 d'abril del
1987.

MATRIMONIS

Antoni Ferrer Gomila, de Binissalem
amb Esperança Sánchez Mateu de Llubi,
casats a S'Ermita.

Victoriano Ruiz Marines de Càceres
amb Maria Bestard Sabater de Llubi, casats
a l'Església de Sant Feliu.

Andreu Guardiola Torrens, de Llubi amb
Magdalena Mulet Perelló de Llubi, casats a
l'Església de Sant Feliu.

DEFUNCIONS

Joan Picornell Perelló, de Can Moreu
de 88 anys.

Miquel Castell Mulet, de Cas Mosso de
70 anys.

Catalina Martorell Alomar de Can
Caseta de 76 anys.

JOSEP TUGORES FLORIT

**Taller de ferreteria i
fusteria metálica**

**Portes basculans i
practicables**

Carrer Cruz, 114 (LLUBI)
Tel. 520462 (SINEU)



El candidat d'UM,
Guillem Llabrés.

Guillem Llabrés Feliu, 54 anys, casat i amb dues filles, industrial. Duu vuit anys dedicat a la política municipal: l'any 1979 va entrar com a tinent de batle amb la U.C.D. i degut a una sèrie de circumstàncies va passar a ser el batle, tasca que ha desenvolupat fins ara; l'any 1983 amb, pràcticament, tota la mateixa gent que havia format part de la U.C.D. va encapçalar la candidatura de U.M., aquest partit va sortir guanyador a les eleccions, i En Guillem va ser batle amb el suport de A.P. (aquesta coalició també és coneguda com APUM).

- Què ha significat per vós ésser batle?

- Per ésser batle en primer lloc s'ha de sentir llubiner, viure cada dia al poble i tenir contacte diari amb els problemes, que en moltes ocasions són petits, però que al cap i a la fi són iguals o més importants. He estat al servei del poble sempre que la gent m'ha necessitat, sense mirar cap tipus d'horari, ja que, com tots haurieu de saber els problemes no tene hora.

Com a resultat d'això hem sent satisfet de la feina que he feta fins ara, i tenc ganas i possibilitats de seguir servint a tota la gent del nostre poble.

- Quins problemes més greus heu tengut i quines solucions hi heu trobat?

- Un dels principals problemes era la manca d'aigua perquè només hi havia el dipòsit de la Plaça, que era insuficient per a l'abastament de tot el poble; això es va solucionar amb el pou-dipòsit de SON RAMIS, i aquesta obra ha servit per solventar la manca d'aigua. I un fet a tenir en compte és que tenim una taxa de les més baixes de Mallorca. Un dels problemes també greus que teniem era la manca de potència en el subministrament elèctric, la solució va arribar gràcies a les gestions realitzades per aquest Ajuntament i es va solventar amb l'instal·lació d'un transformador al carrer Bernardo de Riparia. I una vegada solventat això es va poder dur a terme l'il·luminació pública del poble.

Una de les coses més necessàries era tenir un dispensari a un lloc on també es podran fer altres activitats, tot això gràcies a la compra del local del Teatre Principal.

- Valoració de les relacions amb els altres partits.

- Convivència bastant acceptable amb un partit amb el que hem format coalició. En canvi l'altre partit es va dedicar a fer crítiques personals en lloc de fer la política que creim corresponia al nostre poble, i han fet una oposició destructiva que no sabem ben bé on els ha duit, ja que com a "llubiners" no es pot entendre que coses que són un benefici no tenguin el seu suport, ni tan sols els seus vots.

QUÈ ÉS EL PARLAMENT EUROPEU?

Tots ja sabem que dia 10 de juny estam convocats a les urnes per elegir els nostres representants a l'AJUNTAMENT DE LLUBÍ i al PARLAMENT DE LES ILLES BALEARS, però a més d'aquestes dues eleccions també se realitzen unes altres: al PARLAMENT EUROPEU.

Amb aquestes retxes intentarem explicar-vos què és i per què serveix aquesta institució, ja que les recents enquestes ens diuen que tan sols un de cada tres ciutadans sab exactament què és el PARLAMENT EUROPEU.

En primer lloc s'ha de dir que des de la firma del Tractat d'entrada de l'Estat Espanyol al Mercat Comú, el 12 de juny del 1985 tenim el dret i el deure d'estar representats dins totes les institucions que conformen aquesta entitat suparnacional que té com a objectiu principal aconseguir una integració econòmica entre els dotze estats que en són membres i en darrer terme, una vegada aconseguida aquesta integració econòmica, arribar també a una unitat política que conformaria la NACIÓ EUROPEA.

Les institucions principals del Mercat Comú són quatre:

* COMISSIÓ EUROPEA, formada per 17 comissaris, dels quals dos pertanyen a l'Estat Espanyol: Manuel Marin i l'eivissenc Abel Matutes. Aquets no actuen en nom dels governs respectius, sino en defensa dels interessos comunitaris.

* CONSELL DE MINISTRES, compost pels diferents ministres d'Assumptes Estrangers dels dotze, aquets sí que representen els interessos particulars de cada país.

* TRIBUNAL DE JUSTÍCIA.

* PARLAMENT EUROPEU, que té la seva seu a la ciutat francesa d'Estrasburg.

Les funcions principals que té el PARLAMENT EUROPEU són:

- El control sobre la Comissió Europea, d'aquesta manera si el Parlament aprova una moció de censura contra ella dita comissió és obligada a dimitir.

- Aprovar els pressupostos del Mercat Comú.

- Concloure acords amb altres organitzacions internacionals.

- Participar en l'elaboració de normes jurídiques comunitàries.

- Discutir sobre qüestions essencials pel funcionament de la comunitat, si bé encara no té un poder legislatiu real com solen tenir tots els Parlaments o Corts dels diferents països.

A l'actualitat i després de l'ampliació de 1985 a Espanya i Portugal, el PARLAMENT EUROPEU està format per 518 parlamentaris. A cada país membre n'hi toca un número proporcional al dels seus habitants: així l'Estat Espanyol li corresponen 60 parlamentaris, que són els que elegirem tots els ciutadans de l'Estat el proper dia 10 de juny, és a dir, l'elecció es fa per sufragi universal. Fins ara aquets seixanta llocs han estat ocupats per parlamentaris de les Corts Espanyoles d'acord amb el número de membres que té cada grup polític.

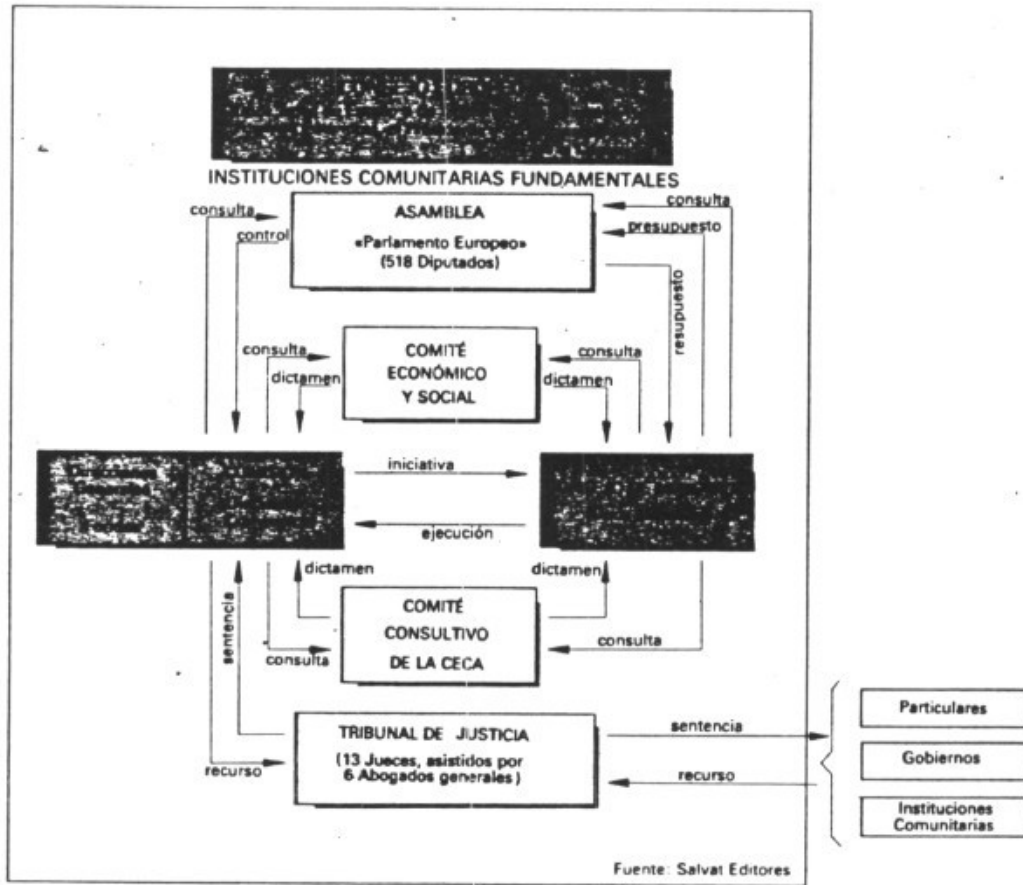
Dia 10 de juny, serà la primera vegada que tindrem la possibilitat d'elegir nosaltres directament els que volem que sien els representants nostros dins Europa.

Una vegada elegits aquets seixanta parlamentaris s'agruparan no per països sino per ideologies (vegeu el quadre que adjuntam de la composició actual del PARLAMENT EUROPEU). Avui per avui el grup ideològic més nombrós dins aquesta institució és el socialista amb 172 parlamentaris, el segueix el demòcrata cristià amb 118, i després els grups conservadors amb 63. Aquesta correlació de forces canviarà després del 10 de juny pel que fa als 60 parlamentaris europeus que correspon elegir als ciutadans de l'Estat Espanyol.

A aquest PARLAMENT EUROPEU hi ha 18 comissions de feina i cada una s'encarrega de treballar una secció concreta: agricultura, reindustrialització, pesca...●

1. Las instituciones de la CEE.

En este diagrama aparecen las principales instituciones de la CEE, con indicación de sus relaciones mutuas.



2. Composición del Parlamento Europeo.

En estos cuadros aparece la distribución de los escaños parlamentarios por países y los principales grupos ideológicos.

COMPOSICION DEL PARLAMENTO EUROPEO					
DIPUTADOS POR PAÍSES					
País	Diputados	%	País	Diputados	%
Bélgica	24	4,6	Irlanda	15	2,9
Dinamarca	16	3,2	Italia	81	15,6
España	60	11,6	Luxemburgo	6	1,3
Francia	81	15,6	Portugal	24	4,6
Grecia	24	4,6	Reino Unido	81	15,6
Países Bajos	25	4,8	R. F. Alemana	81	15,6
Total			518 100,0		
DIPUTADOS POR GRUPOS POLÍTICOS					
«Arco Iris» (Ecologistas, Pacifistas, etc.)		20			3,9
Comunistas y próximos		46			8,9
Demócratas Europeos (Conservadores ingleses AP española, etc.)		63			12,2
Extrema Derecha		16			3,1
Liberales		42			8,1
Partido Popular Europeo (Democristiano)		118			22,8
Reagrupamiento Democrático Europeo (Gaullistas, etc.)		30			5,7
Socialistas		172			33,2
No inscritos		11			2,1
Fuente: Salvat Editores			Total 518 100,0		

3. Los representantes de la CEE.

La representación de los países miembros en las instituciones comunitarias es proporcional a su población.

	CONSEJO DE MINISTROS		COMISIÓN	COMITÉ ECONÓMICO Y SOCIAL
	Ministros	Valor del voto	Comisarios	Miembros
Francia	1	10	2	24
Italia	1	10	2	24
Reino Unido	1	10	2	24
R. F. Alemana	1	10	2	24
España	1	8	2	21
Bélgica	1	5	1	12
Grecia	1	5	1	12
Países Bajos	1	6	1	12
Portugal	1	5	1	12
Dinamarca	1	3	1	9
Irlanda	1	3	1	9
Luxemburgo	1	2	1	6
TOTAL	12	76	17	189

NOM PROPI

Hem llegit a la revista 'LLUC', en el número corresponent als mesos de març-abril d'enguany unes declaracions que fa Nadal Batle -el Rector de la Universitat de les Illes Balears- en el decurs d'una entrevista i que per l'interès que trobam que tenen, en reproduïm algunes cites.

Sobre paraula i coneixement

"Fins i tot a causa de la mateixa estructura lingüística del mateix cervell humà, allò que ja paraula és font de coneixement, per mi una figa és diferent de 'un higo' i una fava de 'una haba'...El nom de les coses, el paissatge, han quedat tan imbricats dins mi que quan ho veig, em sent diferent, i em costa molt que hem facin canviar de vida, al cap i a la fi, qui renega de lo seu, renega debades..."

Sobre nacionalisme i projecte de nació.

"Jo crec que Catalunya és una nació molt gran, i per tant hem de fer la gran Catalunya. No he tengut por mai de dir-ho"

"Crec que la solució és sempre, a cada passa, aconseguir més, i arribar al final a tot el que vulguem, una plena llibertat per a fer del nostre destí, de la nostra política el que en vulguem. He dit repetidament que l'Autonomia, a un cert nivell, no sé si basta, i menys aquest Estatut, que és de rialles."

"També crec que la meva nació té una part continental i una insular, i... ja ho he dit tot!"

Sobre bilingüisme.

"No som partidari del bilingüisme, ho som del plurilingüisme, en qualsevol cas"

"Si es necessita una lingua franca, ha d'esser evidentment l'anglès, per tant, jo, bilingüisme sí, però català i anglès."

"...tanmateix, darrera el bilingüisme sempre hi ha el monolingüisme de la llengua que té l'estatus polític superior."

No estam acostumats a sentir declaracions d'aquest tipus i molt menys provenint d'un personatge de relevància. És indubtable que el Rector de la nostra Universitat xerra clar i llampanat. És encoretjador que una persona de les seves característiques i a més provenint del cercle universitari, defensi d'aquesta manera la nostra identitat en una època en que, pareix mentida, encara es reprimeixi i s'intenta tergiversar el que som i volem esser.



ARRELS PAGESES.

Llibre de les mil gloses.

Miquel de Son Frontera.

Pròleg.

Si bé és ver que no eren moltes les nostres obsessions i ambicions dins el món rural, tal vegada una de les més significatives era l'amor desenfrenat de cap a la terra que conravem. A continuació exposaré un glosat inspirat en els sentiments dels nostres antics pagesos, i sobre tot inspirats en una trista experiència particular.

SON FRONTERA

*Com un castell encantat
damunt un turó se destríia
el lloc a on jo vaig neixer un dia
el lloc per jo més estimat.*

*Com fortalesa severa
pels ametlers coronada
damunt el turó aguaita i espera
veure creixer el blat i la civada.*

*Un tros meu hi vaig deixar
el dia que a la força vaig haver de buidar
i només em queda el plorar
aquella terra santa i estimada.*

*I com si fos una mare daurada
tota la vida tenir el trist record
d'haver tengut la mala sort
d'haver estat desterrat com Boabdil de Granada.*

*I si mor de mala mort
a Déu sempre he demanat
que abans d'haver badaiat
el teu nom vull haver exclamat
¡Son Frontera! ¡Son Frontera;*

*I així poder dur-me'n el teu record
d'aquest món impur cap a l'eternitat●*



SPORTS

****NOTA DEL C.D.A. LLUBÍ****

Sobre el partit Llubí-Sancelles.

El C.D.A. Llubí ha posat recurç d'alçada a la Real Federació Espanyola de Fútbol perquè tengues coneixement dels fets, per part del Llubí ja que la Federació Balear no va admetre el nostre recurs. Tenim notícia per escrit, que' el recurs ha estat acceptat a Madrid i estam molt animats ja que els rumors són favorables pel nostre club. En saber més detalls vos informarem.

Crida als pares.

El C.D.A. Llubí va convocar el dia 16 de maig als pares dels al.lots que juguen a la categoria infantil o juvenil amb la intenció de preparar conjuntament, directiva i pares, la propera temporada.

Malhauradament l'assistència va ésser pobre i poc el suc que en poguerem treure.

No comprenem com els pares no entenen que el que fan és en benefici dels seus propis fills, i que els al.lots estiguin més encoratjats en el club que, al cap i a la fi, és de tots.

La Directiva agraeix l'assistència dels que hi eren.

ESPORT I ESPECTACLE.(1)

Joan Galma Contestí.

Són els grecs els qui donen la denominació actual a la gimnàstica. A la gènesi de la cultura occidental l'exercici físic va adquirir la categoria de instrument educatiu de la joventut.

Els jocs olímpics foren l'activitat pensada per donar satisfacció a unes inquietuts espirituals. Però a poc a poc es va perdent, i al mateix temps es cerca omplir aquest buit donant als jocs un caràcter espectacular, professionalitzant als atletes i apareixent estadis amb un públic molt numeros.

El públic no s'assacia admirant les carreteres i els salts, demana més activitats i sobre tot més violència a les actuacions.

Durant l'Imperi Romà es va arribar al combat de gladiadors, on aquests oferien la seva mort per tal de divertir a un públic cada vegada més mal de contentar. I també, ja en temps del Cristianisme, a oferir la mort entre les arpes de les feres per tal d'oferir un bon espectacle.

No és d'estranyar que En Constantí, emperador cristià, manàs esbucar el Circ de Neró i En Teodosi (s. IV) suprimís els Jocs Olímpics, motivats pels dolorosos records que produïren la degeneració de l'esport.

Durant llarg temps l'educació física està paralizada i no es recupera fins el Renaixement, quan amb el resucitar de la Cultura Clàssica es renova la pràctica de l'esport que tanta importància havia tingut a l'antiguitat. És ara quan en Cristobal Méndez i en Lobera de Avila publiquen les seves obres de Gimnàssia, explicant: com amb l'exercici metòdic es ppot conservar la salut o recuperar-la.

I és que la gimnàssia no és cosa d'avui; els mateixos egipcis practicaven gimnàssia amb tanta qualitat com la que ens presenten ara. El cos, per ells, no era TABU, ja que practicaven la cirurgia i embalsamaven els morts.

Els exercicis físics són tan antics com les primeres civilitzacions. 5.000 anys a.C. a Xina ja es practicava la gimnàssia:

tenien posició de partida del cos que era sa base dels exercicis. A ells les devem les primeres tècniques de respiració pel nas i per la boca i d'una manera alternada.

Pensem que quan s'home no sabia encara parlar la seva forma de comunicar-se era l' "expressió corporal". És, doncs, l'Educació Física, la primera educació que l'home ha adquirit.

La lluita per la existència egípcia qualitats com: la marxa, la carrera, els salts, el llançament, la lluita, la natació, la fona, l'arc i més envant les canoes i l'equitació.

Com que el món és redó, dona moltes de voltes i actualment a Espanya ens trobam molt aprop de "l'espectacle romà": més violència al ring, a les carreres de fórmula 1. Estadis cada vegada més grans on la gent es fa incontrolable. I lo que és pitjor és que els poders públics, tècnics i publicitaris ho aproven ja que es reparteixen els beneficis de l'espectacle. On ha quedat el sentit èpic i l'anhel de pacificació dels primers jocs olímpics?

Amb l'afà de formar un "ídol" s'obliden les qualitats bàsiques del poble: caminar, córrer, saltar, nedar,...

A Llubí s'ens ha encens la llumeta vermella d'alarma ja que cada dia són més els qui prefereixen l'espectacle servit a posar-se un xandal i practicar l'esport●

TALLER MECANIC

GERMANS TORRENS

Reparacions en general
Planxa i pintura
Servici camió - grua

C/ José Antonio, 5 - Tel. 52237 LLUBÍ



CICLISME

III GRAN PREMI "PLA DE MALLORCA".

El passat diumenge, 17 de maig, va tenir lloc a Llubí la 4ª etapa del premi "Pla de Mallorca", que compleix la 3ª edició i es va enregistrar la següent classificació:

1er. Feliciano Pomar.	1 h. 19' 01"
2on. S. Darder.	1 h. 19' 03"
3er. J. Camps.	m. t.
4art. Fco. Gayà.	m. t.
5è. Juan Tugores.	m. t.

Aquesta prova està patrocinada pel Consell Insular de Mallorca i el Club Ciclista de Llubí, juntament amb altres clubs, forma part de l'organització.

PRESENTACIÓ DEL LLIBRE "L'ASSOCIACIÓ DE LA PREMSA FORANA DE MALLORCA (1978/87)".

El passat 13 de maig l'Associació de la Premsa Forana es va trobar a Manacor en la reunió anual que manté amb el Consell Insular de Mallorca representat pel seu president Don Jeròni Albertí.

Aquesta trobada tenia un caràcter especial ja que es va presentar el llibre "L'Associació de la Premsa Forana de Mallorca (1978/87)". Aquest llibre és un recull de totes les revistes que conformen el cos de l'Associació que se publiquen en l'actualitat o que han deixat d'existir. El llibre ha estat coordinat per dues persones que coneixen ben bé l'Associació ja que hi són des de els seus orígens, allà per l'any 1978, són en Josep Cortés i Servera i en Rafel Ferrer Massanet. L'edició del llibre ha estat patrocinada pel C.I.M.

Aquest és l'aspecte que oferia la prova d'autocross puntuable pel CAMPIONAT D'ESPANYA en el que varen competir importants corredors d'aquesta modalitat. Es pot dir que aquesta va ésser la prova que va inaugurar el nou circuit d'autocross de Llubí. L'organització va estar a càrrec del club local S'AUBERG i va ésser perfecte. Feim vots perquè aquest circuit sigui elegit cara al CAMPIONAT D'EUROPA.

