

Binissalem

Nº 65

3-12-1.983

REVISTA D'INFORMACIO GENERAL

Preu: 45 ptes.



**tot
i
més**

- ***S'ESTACIO, UNA SOLL
- *** II CONCURS DE BETLEMS
- *** EXPOSICIO DE DANIEL CODORNIU
- °°°PLANTACIO DE SETANTA ARBRES
- ***OBJECTES TROBATS PER LA P.MUNICIPAL
- ***PROJECTE DE CONSTRUCCIO DE UNA PISCINA I RESTAURANT A CAN ARABI
- ***ESPORTS, COL.LABORACIONS LITERARIES,...

FOTOS SANS



AJUNTAMENT DE BINISSALEM

INSCRIPCIÓN PARA EL ALISTAMIENTO DEL REEMPLAZO DE 1985

Todos los españoles nacidos en 1965 que cumplan los 18 años de edad en 1983, tienen la obligación de formalizar su inscripción para el alistamiento del reemplazo de 1985.

TARJETA DE INSCRIPCIÓN:

La inscripción podrá realizarse mediante la presentación de la Tarjeta de Inscripción que se facilitará a los interesados en el Negociado de Reemplazos de este Ayuntamiento de lunes a viernes y en horas de oficina.

PLAZO DE PRESENTACIÓN:

El plazo de presentación de la Tarjeta de Inscripción finaliza el 31 de Diciembre de 1983. Los mozos que no soliciten su inscripción en la fecha señalada serán sancionados según las disposiciones establecidas en el art. 677 del Reglamento de la Ley General del Servicio Militar.

AGENDA

NEGROLOGICA:

El passat dia 19 de novembre, ens digué adéu, el veinat del c/. General Franco, D. BARTOMEU POL BIBILONI, a l'edat de 53 anys. Al seus familiars, i amics, vaja des d'aquestes pàgines la nostra condolència. Al cel el vegem!

BODA DEL MEDICO TITULAR DR. JESUS-MARIA SECO

Días pasados, viajó a la Península, el Dr. Jesús María Seco Caballero quien contrajo matrimonio con D^a. Nuria Melantuche Los Arcos.

Su nuevo domicilio está en la c/. Santa Ana de nuestra población. Desde estas páginas, extendemos nuestra cordial felicitación al joven Doctor y a su esposa Nuria.— .Enhorabuena!

Foto - Cine SANS

Reportajes - Fotocopias - Foto industrial
Pl. Iglesia, 20. - BINISSALEM



Merceria - Perfumeria

*SE COGEN PUNTOS DE MEDIA

*SE CAMBIAN CREMALLERAS

*SE ADMITEN ENCARGOS DE TINTORERIA

Abierto toda la semana. Sabados hasta las ocho.
Domingos y festivos, cerrados. C/RECTORIA, 13. BINISSALEM.

Redacci3n

SENSACIO DE SERIETAT

No hay ning3n tipo de dudas que nuestro Ayuntamiento, con algunas de sus 3ltimas decisiones, ha mostrado gran sensaci3n de seriedad.

Algunos temas de dif3cil forma de tratar, como son: impagados, obras llevadas a cabo sin licencia, juegos de azar, gamberros y circulaci3n, bares y orden p3blico en definitiva, han sido los primeros problemas a resolver por parte del actual Consistorio. Y creo, se han tratado de una forma seria, y sin trabas: actuar de forma energ3tica, dando la raz3n a los que pagan sus arbitrios municipales y obligando a pagar los morosos de turno que de forma espabilada han venido pasando ol3mpicamente del Ayuntamiento. Otros aspectos como los del juego de azar, que ha disminuido sensiblemente. Nuestros "jockeys" de siempre han tenido que desplazarse a jugar a casas privadas o a otras localidades: Esto es lo de menos, lo que es positivo, es que los establecimientos p3blicos(bares), se vean limpios de juego. Y esto se ha conseguido por ahora.

Otra forma eficiente con la que ha actuado la Alcald3a, quien se encarga de este tema de forma directa, es el de los gamberros, motoristas, temas de circulaci3n: Se ha visto disminuido en gran parte, por las medidas adoptadas, con sanciones de importancia a varios j3venes por sus actos incivicos y por su raz3n de molestar al orden c3vico.

Y por 3ltimo, dos bares en concreto, que han recibido muchas quejas por parte de los vecinos, los cuales han sido expedientados, advertidos en multiples ocasiones a sus amos, y en definitiva, hablando seriamente como corresponde con sus propietarios, para que no molesten al vecindario.

Otro tanto, ha ocurrido con las licencias de obras, siendo advertidos los constructores de la necesidad de sacar el permiso municipal, que es lo correcto.

Como decimos, SERIEDAD, en estos temas concretos ha notado el pueblo que ve con esperanza que si cumplen y se logra una estabilidad del orden p3blico, Binissalem puede volver a recobrar aquellos



tan a3norados tiempos, en que la gente viv3a en paz, y el pueblo funcionaba mejor, con una disciplina y un orden p3blico que hasta hoy era una inc3gnita su existencia.

**Binissalemera**

Es v3 es motiu d'alegria,
torrent d'inspiraci3,
clau de bona digesti3
i font de sabiduria.

A sa festa des vermar
se gastaren es milions.
Jo, bevent culs de ta3ons
quasi me vaig engatar.

Ja ho dia l'Amo En
PEP GALIONA: "No
conec cap bevedor de v3,
que sigui mala persona".

N3 65

3 Desembre 1.983

Director: TONI POL

FOTOS SANS

Diposit legal: 107/1981
C/GENERAL MORANTA,32 (Binissalem)



Elaine Schmitt

"Me llevo Binissalem a Nueva York"

Elaine Schmitt Urbain, nacida en Milwaukee (Wisconsin, USA) llegó un buen día a Binissalem y se puso a dibujar a la gente que veía pasar. Ahora expone su obra en una galería de la calle San Felio, de Palma.

—¿Lo que no venda aquí se lo llevará a Estados Unidos?

—Si voy a hacer una exposición en Estados Unidos, de toda mi obra, realizada a lo largo de los tres meses que he permanecido en Binissalem. Me llevo Binissalem a Nueva York.

—¿Le parece que allí se venderá mejor?

—En Estados Unidos ya me conocen y creo que me aprecian. Aquí todavía soy como un recién nacido.

—Tengo entendido que su abuelo y su padre eran creadores de vidrieras para iglesias y catedrales. ¿A usted no le gusta el tema místico?

—Yo soy una mística y me gustan aquellos hombres de la iglesia que fueron grandes viajeros como Fray Junípero Serra. Ahora quiero hacer una serie de dibujos dedicados a él.



ELS PLATERS DE LA PLAÇA DE BELL NOU PODATS

En estos pasados días, se ha procedido a la poda de los árboles de la Plaza Iglesia. Los decenarios "platers", fueron sembrados hará más de 30 años, de nuevo se han vistos "exsecallats" como se viene realizando de forma periódica cada tres años o cuatro años. Hace tres años, precisamente que en su día fueron "podats".

Decimos, esto, porque como se verá, en tan poco tiempo estos árboles han crecido y se han reforzado de forma increíble, debiendo ser de nuevo podados tras este cuatrienio transcurrido. De nuevo, con la plaza sin sombra, era evidentemente una necesidad: el cuidado y buen desarrollo de los "platers", árboles de nuestra Plaza, lo solicitaban.

FOTOS SANS

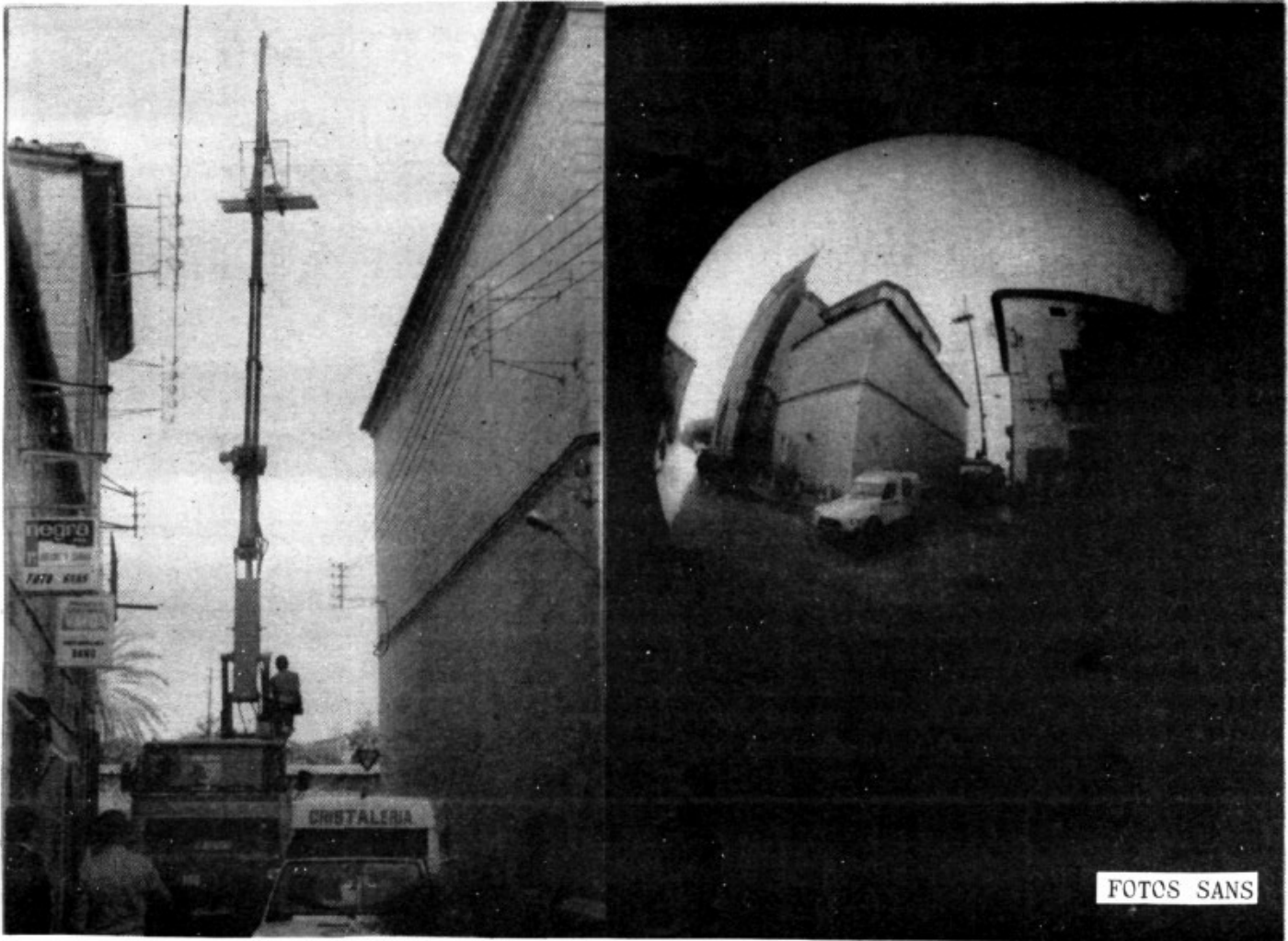
iRUBINES MPRENTA

Gral. Franco-1 Tel. 51 17 39
BINISSALEM (Mallorca)



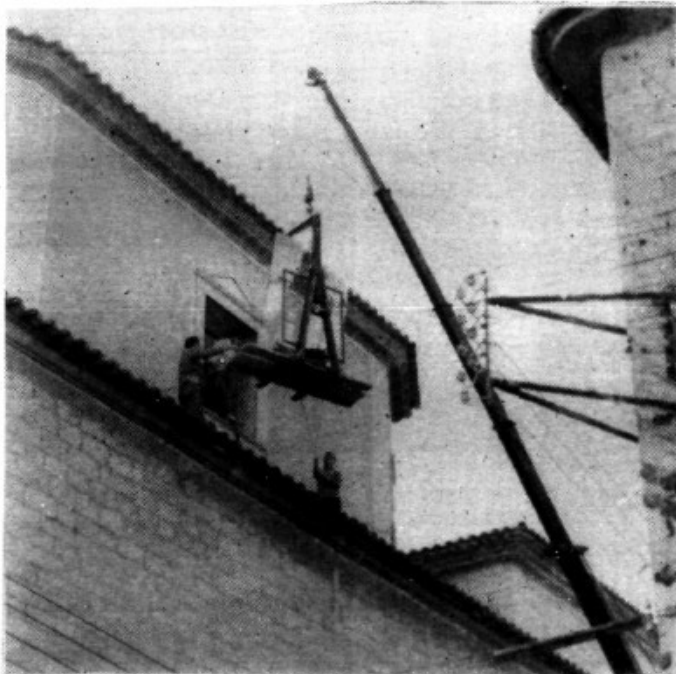
asociación parálisis cerebral de baleares

/aspac



FOTOS SANS

RESTAURACIO FINESTRALS



Un dels tres finestrals de la Capella de la Puríssima, de que consta el nostre Temple Parroquial, s'ha vist restaurat aquests passats dies, de forma total i llavors s'hi ha posat un vidre de protecció als tres per a millor conservació dels mateixos.

També , a Sa Claraboia Central de la nau de l'Església han estat posats alguns vidres de colors que hi mancaven o estaven cruixits i es precisava la seva restauració o canvi.

Com és natural, i és pot deduir, aquesta feina es va haver de fer damunt sa teulada i passant per sobre ella, s'han romput teules, haguent-les que revisar i reparar posteriorment.

Com es pot veure a les fotos de SANS, les grues i maquinàries de TRANSPORTES AMENGUAL, que tant bona feina feren.

SOM LLEGITS A TOTS ELS POBLES DE BALEARS

REVISTA BINISSALEM, SE RECIBE Y SE LEE EN TODOS LOS PUEBLOS DE BALEARES.

UNOS 20.000 LECTORES; LEEN QUINCENALMENTE NUESTRA PUBLICACION.

REVISTA BINISSALEM, hace ahora un año, - (25 números), que envía quincenalmente su publicación a todos los pueblos de Baleares. Cien numeros de cada edición, con caracter promocional y gratuito, son distribuidos en todos los pueblos de las islas.

De esta forma, se remiten de forma gratuita, nuestra publicación a todas las bibliotecas y Ayuntamientos de Mallorca, Menorca e Ibiza-Formentera.

En todas las bibliotecas baleáricas, puede leerse REVISTA BINISSALEM, habiendo recibido constancia de que la difusión de nuestro periódico es altamente positivo.

Además de estas 100 Revistas, que se editan de forma excepcional de promoción, y que suponen una lectura de más de 12.000 personas, BINISSALEM es aceptada, leída y comentada por un 90% de la propia población, en donde la casi mitad de las casas habitadas son suscriptores, y el resto, la adquiere bien en Kioskos y papelerías, tiendas de comestibles en donde se vende o bien la adquieren directamente a los chicos de venta callejera.

Junto a ello, la repercusión en más de 150 suscriptores de pueblos de toda la isla, Barcelona, Nueva York, Argentina, Venezuela, Bélgica, Bilbao, Valencia, - Andalucía, Madrid, Gerona, Melilla, Canarias y otros pueblos de España, convierten al BINISSALEM, en una de las publicaciones punteras de la PART FORANA, con más difusión y lectura, de lo que damos las gracias a todos nuestros lectores, anunciantes, suscriptores y en definitiva a todos los que intentan que el BINISSALEM de cada día vaya mejor.

REPARTIDAS LAS NOTIFICACIONES DE MOROSOS

SE HAN REPARTIDO LAS NOTIFICACIONES DE PAGOS DE MOROSOS, CON PLAZO HASTA EL 31 DE DICIEMBRE PARA SU LIQUIDACION:

En esta misma semana, se habrán podido dar cuenta, que se ha procedido a la notificación de los morosos que se encuentran con débitos al Ayuntamiento.

Se ha presentado una notificación de forma duplicada, para constancia en las oficinas municipales de haber sido avisado, con la liquidación efectiva más 20% de recargo, y total a ingresar por parte de cada uno de los morosos, concediendo de tiempo hasta el día 31 de diciembre, es decir, todo el presente mes. De igual forma, nos comunican, que en las oficinas Municipales, se atenderá debidamente a las alegaciones presentadas en contra de los pagos requeridos por el propio Ayuntamiento, alegaciones que si van demostradas con justificantes, serán analizadas y resueltas por la Comisión correspondiente.

Recordemos que esta es la primera fase, acordada por el Consistorio, para proceder al cobro de todos estos débitos, puesto que seguidamente a esta fase, que como hemos indicado finaliza el 31 de diciembre, en los primeros meses del próximo año, se publicarán las listas de los morosos que no hayan satisfecho sus débitos en el periodo anunciado, a través de los distintos medios legales: B.O. de la Provincia, tablón de Anuncios y otras publicaciones, y definitivamente tras otro periodo de tiempo después de su publicación, se procederá en aquellos casos que así se precise, a la acción, por vía ejecutiva, de forma directa con las repercusiones consabidas.

Que rico es





FOTOS SANS

La foto muestra el el peligro que corre esta casa.

EN ESPERA DE DESGRACIAS

Hace años, que en la calle Parra, ocurrió un lamentable incendio, quedando la casa de forma tal deteriorada, (tanto en exteriores como en su interior)-puede observarse claramente en la foto-, que hoy, unos doce años después, el aspecto que presenta, es el que se ve en la foto: PELIGRO PUBLICO.

Ciertamente representa un peligro público circular o pasar por esta calle, ya que la fachada está al caer, siendo sujetada por dos barras de madera una horizontal y la otra vertical que la sustentan provisionalmente, pero que al menor soplón de viento o desgaste, se viene abajo.

Allá está, esperando que ocurra una desgracia.

Menos mal que nuestro Ayuntamiento se ha dado cuenta y ha iniciado las gestiones necesarias para que se proceda a la demolición de lo que queda de aquella casa, porque como repetimos, supone un indudable y peligroso a más no poder-, PELIGRO PUBLICO, que desde unos años, parecía que esperaba el momento para provocar una desgracia.

VAN A PLANTARSE 70 ARBOLES

El Ayuntamiento, con la colaboración de ICONA, quien aporta buena parte de los árboles, va a proceder en breve a la plantación de unos 70 árboles, en varias zonas de la villa: De esta forma-, esta importante cantidad de jóvenes árboles de jardín, van a ser distribuidos entre estas zonas:

- Campo Municipal de Petanca.
- Laterales del cementerio y entrada.
- Remanente c/. Poniente
- Antigua Escuela Graduada.
- Colegio Público

Nos alegra esta iniciativa , ya que los árboles siempre son motivo de alegría, jovialidad, y en fin... de vivencia y naturismo.

Celler SA VIÑA

Carretera Alcudia Km. 27800

TELEFONOS 5113 09
5113 73

BINISALEM (Mallorca)

EL CARRER DE CAN GELABERT, S'OBRRIRÀ EN ADJUDICACIO DIRECTE

En la actualidad se encuentra en fase de exposición pública el pliego de condiciones para la contratación de las obras de apertura c/. San Sebastián comunicación con C/. Saco y cerramiento CAN GELABERT, según proyecto aprobado por el anterior Consistorio, una vez transcurrido este periodo de información pública, las obras que ascienden a un presupuesto de 2.563.702 ptas, serán adjudicadas por concierto directo. Se sacará a concurso este proyecto entre todos los maestros albañiles de la población y se adjudicará al que más condiciones favorables presente, como hemos indicado, de forma DIRECTA. Dichas obras que sobrepasan los dos millones y medio de pesetas, serán pagadas con la aportación recibida del Canon de Energía de 1.982 (1.700.000 ptas., aprox.), y el resto, con cargo al Superavit del 82.

Se espera que en breves meses, las obras se estén realizando, toda vez que antes de finalizar el año, estas habrán sido adjudicadas.

J.M. LLADO

El nostre apreciat artista, Joan-Miquel Lladó ha realitzat aquestes passades setmanes, una sèrie d'exposicions, participant a vàries col·lectives celebrades a Brighton (Angleterra), Roma (Itàlia) i a Biniamar.

També, i ja de caire individual, direm que el passat dissabte dia 19, va inaugurar a ciutat una exposició a la sala-Restaurant S'Altell de Ciutat.

Varis éxits aquests del nostre artista, que han donat a conèixer arreu del món, molts de dibuixos sobre temes del nostre poble i Mallorca, com cal.

SALVAT ES TRENC

Els diaris aquests passats dies s'han cansat de xerrar sobre ES TRENC.

Es Trenc ha estat salvat, gràcies a la decisió que ha adoptat UNIO MALLORQUINA, en el sentit de no urbanitzar el darrer espai natural que ens resta a Mallorca. A altres ocasions havíem manifestat des d'aquestes planes la nostra postura sobre es Trenc, a favor de la seva conservació com a espai natural. Ens alegra idò que el Sr. Jeroni Albertí, en nom de U.M., hagi fet desnivellar la balança a favor de la seva "NO" urbanització. Es una gran victòria del poble que s'ha movilitzat, i dels diferents grups polítics i altres entitats que han defensat aquesta protecció integral del, com s'ha dit, darrer espai verd i natural de Mallorca. Salvat es Trenc.

CAIXA DE PENSIONS
"la Caixa"

RELACION DE OBJETOS HALLADOS POR LA POLICIA MUNICIPAL

Desde este número, REVISTA BINISSALEM, ofrecerá puntual información, de un tema, que creemos puede ser de gran interés general para nuestra comunidad: Daremos relación de los objetos y vehículos hallados y que se encuentran en, la Policía Municipal, en el Ayuntamiento, para ser devueltos a sus respectivos propietarios.

RELACION DE OBJETOS Y VEHICULOS QUE EN LA ACTUALIDAD SE ENCUENTRAN EN EL AYUNTAMIENTO POR PERDIDA O EXTRAVIO:

VEHICULOS:

- 1 MOTO VESPA
- 5 CICLOMOTORES
- 10 BICICLETAS

OBJETOS:

- MONEDERO DE PIEL, contiene 234 ptas y una llave con inscripción CAS PINERET
- DOS LLAVES PEQUEÑAS con portallaves e inscripción de "CAJA"
- JUEGO DE TRES LLAVES con llavero tipo mosquetón
- JUEGO DE CUATRO LLAVES
- VARIAS GAFAS GRADUADAS PARA LA VISTA
- GAFAS MARCA INDO, doradas
- MONEDERO color azul, con llaves de coche
- PANTALONES CHANDAL color azul de niño
- LLAVE con portallaveros amarillo e inscripción de "ALMACEN"
- CARTERA MONEDERO con escudo, 200 ptas, llave y calendarios.



- JUEGO TRES LLAVES
- LLAVE COCHE marca Ford
- BOLSO NEGRO de señora con objetos personales y aspirinas.
- MONEDERO NEGRO con llavero
- JUEGO Y LLAVES y escudo "mercedes"
- Llavero con escudo RENAULT y 3 llaves coche
- VARIAS LLAVES SUELTAS.

Estos arriba indicados, son los objetos que se encuentran en la actualidad en el Ayuntamiento, producto de extravíos. Informaremos también que en lo que va de año, han sido devueltas por la POLICIA MUNICIPAL a sus respectivos propietarios, 46 BICICLETAS, 8 CICLOMOTORES, 1 MOTOCICLETA, amén de innumerables animales, entre los que anecdoticamente se encontró una MULA, apareciendo al día siguiente su propietario, así como objetos comunes innumerables tales como: gafas, carnets conducir, DNI, monederos, entre otros.

Seria interesante que la gente se pusiera en contacto con los propios municipales al faltarles un objeto, y si les falta ya, que se pongan en contacto con los mismo policías municipales para comprobar si el objeto extraviado se halla entre los muchos encontrados. Como hemos dicho, periodicamente, REVISTA BINISSALEM, publicará una relación de los objetos que se encuentren en las dependencias municipales para mayor falicidad para su recuperación.

Transportes AMENGUAL



ANTONIO AMENGUAL SIBILONI
Excavaciones y Desmontes

C/. Conquistador, 124 Tels. 51 13 06 - 51 19 63 BINISSALEM

L'AJUNTAMENT TE EL PROJECTE DE FER UNA PISCINA PUBLICA A CAN ARABI

PROYECTO DE CONSTRUCCION DE UNA PISCINA Y RESTAURANTE EN CAN ARABI:

El Ayuntamiento estudia seriamente la posibilidad de construir una piscina municipal en las fuentes de Can Arabí. Se estudia seriamente y con altas posibilidades de que así se haga, puesto que se tienen más de 8 millones de ptas concedidas para tal fin.

HAGAMOS HISTORIA.-

El Ayuntamiento, en su día, solicitó subvención para realizar las obras de polideportivo 1ª fase con un montante de más de 40 millones para aquel "polémico" polideportivo que en su día se tuvo "in mente" levantar.

De aquellas gestiones y viajes a la capital de España, se han concedido más de ocho millones de subvención (entre Consejo Superior de Deportes y Consell Insular).

Hoy en día, analizada y vista la imposibilidad de acometer con la construcción del polideportivo, y para no perder estos más de ocho millones de subvención, el Ayuntamiento ha decidido redactar un proyecto y ver las posibilidades de que se construya la piscina y vestuarios (referidos en los planos del Polideportivo), y trasladarlos a Can Arabí. De esta forma, con un proyecto, de unos 12 millones, se podría construir la piscina y vestuarios correspondientes en Can Arabí, con la ventaja de que se tienen ocho millones concedidos, debiendo aportar únicamente el Ayuntamiento unos cuatro millones sobre un montante total de unos doce.

El próximo Pleno Municipal, decidirá este tema.

PROYECTO DE RESTAURANTE EN CAN ARABI

Ya que hemos hablado de que existan grandes posibilidades de que el próximo ejercicio se contruyera una piscina en ca,n Arabí, también existen proyectos por parte del Ayuntamiento de construir un restaurante en esta zona.



En estos momentos , el Arquitecto Municipal está redactando un proyecto de construcción de un local restaurante edificado sobre la actual casa (bar) de ca,n Arabí.

Una vez realizado el proyecto,el Ayuntamiento tiene la intención de sacar a concurso pero con la peculiaridad de que este, no costará ni un duro al Ayuntamiento.Es decir, las obras de ejecución de dicho proyecto correrán a cargo de la persona a la cual se adjudique el concurso,recibiendo a cambio un contrato de explotación del mismo edificio y restaurante, por una serie de años, que se decidirán entre todos los que opten al concurso y de entre los cuales,como puede deducirse el Ayunta - miento escogerá quien mejores perspectivas y condiciones presente.

LUGAR DE "WEEKEND" Y "HOBBY", PERFECTO.

Uno piensa que si efectivamente en breve se llevan a cabo estos proyectos de piscina,restaurante y otras modificaciones en aquella zona , Ca,n Arabí, con su fuente "milagrosa", puede convertirse en un perfecto lugar de "esplai" para todos.

RUBINES
IMPRESA C/GENERAL FRANCO 1
 - Tel. 51 17 39
 BINISSALEM (Mallorca)

PERMANENTES

BORRADOR DEL ACTA DE LA SESION CELEBRADA EL DIA 15 DE NOVIEMBRE DE 1.983

APROBACION FACTURAS:

Previo examen de las facturas o antecedentes respectivos se acordó el pago de las siguientes cuentas:

Farmacia Nadal, medicinas P. Activo, octubre: 17.396 ptas; Far. Nadal, medicinas P. Pasivo, octubre: 14.341 ptas.; Farm. Nadal, medicinas Beneficencia, octubre: 577 ptas.; M. Bestard, artículos limpieza: 3.219 ptas.; La Filadora, 1 Bandera Comunidad Autónoma: 31.600 ptas; Servicio Llodrá, suministro gas-oil: 415 ptas; Servicio Llodra, gasolina mobylette: 3.975 ptas; gasolina Land-Rover: 15.735 ptas; gasolina ambulancia: 3.300 ptas Imprenta Rubines, talonarios recibo: 2.362 ptas; Macobinsa, material destinomal cementerio :- 7.100 ptas; Macobinsa, artí. limpieza para Cementerio: 485 ptas; Macobinsa, 2 sacos portland, destino Cementerio: 890 ptas.

LICENCIAS DE OBRAS.-

Vistos los expedientes de obras instruídos al efecto haciendo suyo el informe del Arquitecto -Asesor Municipal y aprobándose la liquidación tributaria efectuada al efecto se concedieron las siguientes licencias:

Expte. 88/83 Antonio Perelló Quart, reforma urbana c/.Alaró, nº 52 y 54; 89/83 María Pascual Pol, reforma urbana c/.Rech,1; 90/83 Juan Amengual Campins, reforma urbana c/. Velázquez, 28; 91/83 Juan Amengual Campins, reforma urbana C/. Sol, 20; 93/83 Juan Amengual Villalonga, construir solera y pared cerramiento en finca rústica polígono 10 parcela 68; 95/83 Antonia Alorda Pol, reforma urbana c/. San José,45 se le sanciona con el duplo del arbitrio por empezar las obras sin contar con la correspondiente licencia; 96/83 Antonia Vallés Pol, reforma finca rústica 77 del polígono 14; 97/83 Juan Rosselló Serra, reforma finca rústica 53-54 del polígono 5 y 98/83 Antonio Nadal Ros, reforma finca rústica 70 del polígono 13.

INFORME ACTIVIDAD.-

Dada cuenta del expediente que se instruye a instancia de D. José Carrillo



Benítez, para la instalación de un almacén de Operadora Hotelera en la calle Conquistador. Considerando que cumplidos los trámites prevenidos y aportados los informes de los técnicos competentes, aparece acreditado que el emplazamiento de la actividad, y las circunstancias de todo orden que la caracterizan, están de acuerdo con las Ordenanzas municipales. Considerando que en la misma zona de ubicación, de la actividad o en sus proximidades no existen otras actividades análogas que puedan producir efectos aditivos, por unanimidad: Se acuerda: Emitir informe en el sentido de que, a su juicio, procede conceder la licencia que se solicita y remitir el expediente a la Comisión Interinsular de Saneamiento.

TRASPASO SEPULTURAS:

De conformidad con lo interesado por D. Jaime Ramis Miralles y D. Mateo Suau Barceló, propietarios de los solares sepultura núms.413 y 414 del Cementerio Municipal de esta Villa, se acuerda expedir título de propiedad funeraria de los citados solares a favor de D. Gabriel Quintana Coll y D^a Antonia Cabot Pascual, por haber convenido ambos proceder a su traspaso.

LICENCIA SECRETARIO:

Por la Alcaldía se entera a los reunidos que al amparo de lo establecido en el artº 47 del Reglamento de Funcionarios, ha sido concedida licencia por enfermedad a partir del día 17 al Secretario de la Corporación D. José Munar Fiol, por tener que ser intervenido quirúrgicamente por extirpación de vesícula biliar y que durante su ausencia se hará cargo accidentalmente de la Secretaría el funcionario Administrativo D. Jaime Catalá Jaume. Impuestos los asistentes se acuerda el enterado.

D. Antonio Socías Vallés, Alcalde accidental de Binisalem

“Constituye una tarea urgente el arreglo de los caminos vecinales”

La Alcaldía de Binisalem, se halla vacante. Al cesar por enfermedad su titular, se hizo cargo de la misma, provisionalmente, su primer teniente de Alcalde don Antonio Socías Vallés, quien en calidad de interino viene laborando desde finales del pasado mes de mayo.

En Binisalem, en el transcurso de una visita realizada a la villa mantuvimos con él una





entrevista y dialogamos sobre la problemática con que se enfrenta aquel Ayuntamiento.

—¿Cuál es la cuestión más urgente por resolver?

—Sin duda alguna el problema de a'cantarillado y abastecimiento de agua. Hemos encontrado un caudal suficiente para abastecer las necesidades y los proyectos, incluidos los de una planta depuradora de aguas residuales, están ya redactados, y se abordarán en cuanto exista la suficiente dotación económica. Es preciso decir que estas obras forman parte del Plan de Infraestructura Sanitaria que fue firmado hace dos años.

—Otra cuestión urgente.

—El arreglo de los caminos vecinales que se hallan bastante abandonados. Especialmente el que urge más es el de Son Roig, que se prolonga hasta Sancellas. De todas formas procederemos a su arreglo con la colaboración financiera de los vecinos, puesto que ellos son los primeros interesados en que estos caminos se hallen en correctas condiciones.

—¿Cuál es actualmente el presupuesto del Ayuntamiento?

—Es únicamente de 6 millones de pesetas, cantidad relativamente exigua que no permite poder acometer grandes realizaciones.

—¿Existe problema escolar?

—Afortunadamente está resuelto y se procederá además a la ampliación de la escuela

graduada elevando un piso. Ello está ya aprobado por la Delegación de Educación y Ciencia.

—¿Cuál es el proyecto que se realiza en estos momentos?

—El acabado del Campo Municipal de Deportes, construido con una aportación del 50 % de la Delegación Nacional de Deportes. Luego hará falta construir los servicios y los vestuarios.

—¿Existe problema de tráfico?

—Apenas si existe. Las calles están asfaltadas y la circulación no es densa. De todas formas dentro de poco tenemos el deseo de realizar algunos retoques y colocar nuevas señales que tiendan a una mayor regulación del mismo.

Corporación Municipal

Alcalde Accidental - 1.º Tte. Alcalde: Don Antonio Socías Vallés.

2.º Tte. Alcalde: D. Antonio Pons Perelló

Concejales: D. Rafael Coll Ramis

» D. Bartolomé Bennasser Morante

» D. Bartolomé Bibiloni Bibiloni

» D. Bartolomé Arrom Torréns

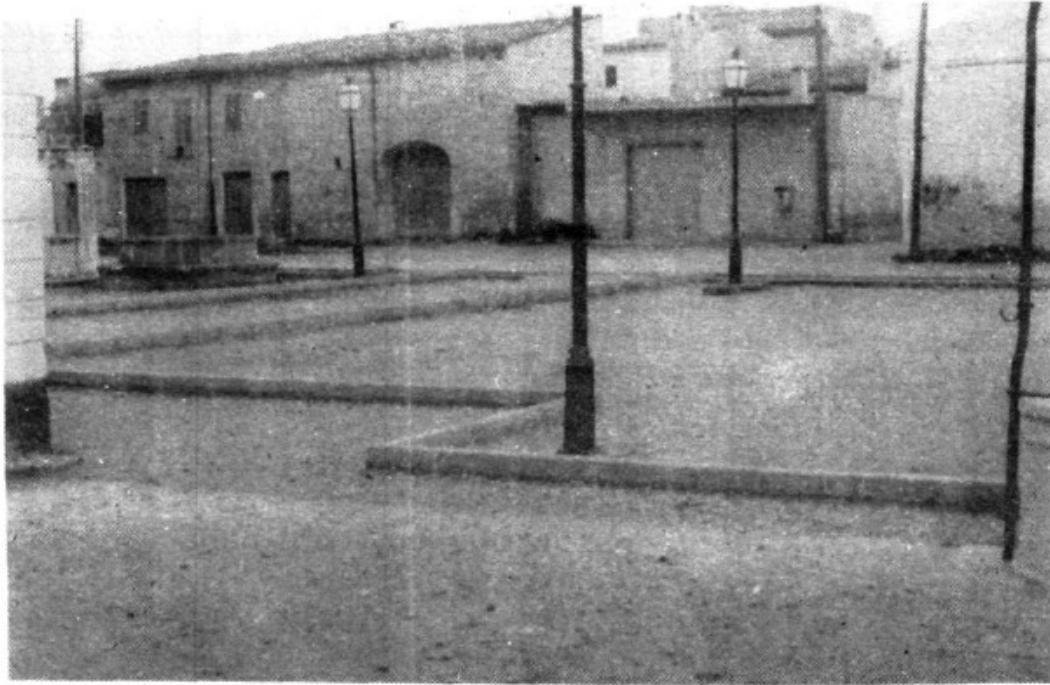
» D. Sebastián Ramonell Vidal

» D. Nicolás Jaquotot Llabrés

» D. Antonio Moyá Pons

Secretario: D. Rafael Moragues Vila

NOTA: Este artículo fue publicado en la Revista "VIDA MUNICIPAL EN BALEARES", en el año 1.973.



FOTOS SANS

Las obras se pararon y falta embaldosar el pavimento.

BINISALEM/14

S'ESTACIO, UNA SOLL

Qui no ha anat qualsevol vegada amb el tren. Crec que pocs. Els binissalemers recordam sovint que a la nostra joventut, uns altres dia a dia encara l'empren, tots, qualque vegada hem pujat al tren per anar a Ciutat o envers, cap a Lloseta o Inca.

Tothom, gairabé tothom, ha tingut la necessitat, o el gust, o la idea de suggestiva d'anar en tren.

Un recorda quan hi havia a l'estació Don Damià, el "Jefe" de s'estació". Ho recorda feliçment quan estudiava batxiller a Inca, i cada dia anava i venia en tren. Allò era temps en que l'estació estava més o manco ben cuidada: ben alerta que estava Don Damià a que els al.lots hi espanyassin res o hi fessin qualsevol gamberrada. Una vegada jubilat, les coses han canviades. Ningú hi ha en el "puesto". Ningú s'encarrega de l'estació: a resultes d'això, aquesta presenta una situació d'autèntica soll.

Vet aquí una carta que m'agradaria llegissin els responsables de FEVE:

TONI POL

CARTA DIRIGIDA A LOS RESPONSABLES DE FEVE, EN TORNO AL SERVICIO FERROVIARIO Y EN ESPECIAL AL ESTADO DE LA ESTACION:

He visitado la estación, y como un ciudadano más, he tomado el tren para desplazarme a Palma, vuestra capital. Al llegar frente a la estación, he sufrido un tropezón, ya que tenía que caminar entre montículos de arena, piedras y vidrios de botellas rotas, debido a que Vdes. en su día, argumentando falta de dinero y haber terminado el presupuesto, habían dejado las obras de pavimentación en la entrada a la estación sin terminar. Había llovido, y me he puesto mis zapatos, que eran negros, rojizos de fango. Al ir a entrar por las puertas centrales, estas estaban cerradas a cal y canto, y confundido he tenido que dar toda la vuelta al edificio para poder entrar en la sala de espera. Fuera, he visto con mis propios ojos, como unos vidrios de la ventana superior del edificio se desplomaban cayendo a varios metros de mi físico. Estos cristales, hechos añicos a pedradas o a balonazo limpio, caen trocito a trocito. Por supuesto que en las ventanas de la planta baja estos ya no existen. A esto podían



FOTOS SANS

Las baldosas están ahí, amontonadas sin ser fijadas.

PAREIX QUE ENS DIU FEVE PORCELLETS, AL TREN !

Vdes, ya imaginárselo.

Total , he entrado en la sala de espera , y he mirado el reloj: Marcaba las once y algo. El mío daba las seis de la tarde.

Evidentemente estaba parado, el de la estación, por supuesto.

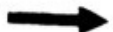
Momentos después, suscitado por una parte por la curiosidad y por otra, por evidentes necesidades fisiológicas, me he acercado a los W.C., llámense vulgarmente "escusats", o como quieran bautizarlos y no sabía por donde entrar. La puerta a trozos, piedras por todas partes, excrementos por todo el pavimento, y en olor a... ¿supongo que se lo imaginan?, que me ha coaccionado a volverme de espaldas y aguantarme. Ah!, he leído en la pared de los Waters esta lápida inscriptoria "MEATE Y PONTELO EN EL CULO". Me ha hecho gracia. Mucha.

He regresado en la sala de espera, y he visto en un rincón del alzado, un nido de golondrinas, en la pared un forro de cartón levantado, un trozo de marés medio erosionado, un banco cojo, y muchas inscripciones que al estilo

hebreo decían epígrafes parecidos a este: JUAN Y MAGDALENA SE QUIEREN", "BANYUTS i FORCA EN ES CANUT", y palabras muchos más groseras que por delicadeza a Vdes., prefiero no mencionarlas.

Ideado a la antigua, esperaba que se abrieran las taquillas, y estas no se han abierto. Casi oscurecía, y la luz faltaba. No había casi luz, la bombilla central, había volado sin tener alas.

Oigo un pitido, las barreras son automáticas, ¡qué virguería!, viene el tren, me subo, veo que hay un gran desnivel entre el andén de espera y el tren, tomo el billete dentro del tren, que ha venido por cierto puntual, y cap a Ciutat s'ha dit. Por el camino, recuerdo mi infancia, recuerdo y comparo: Antes, hace cinco o seis años, el servicio del tren era muy diferente: Las máquinas eran malas, el tren llegaba con retraso, pero había muchas más atenciones, hoy, por aquello de evitar personal , todo se ha mecanizado, y se ha



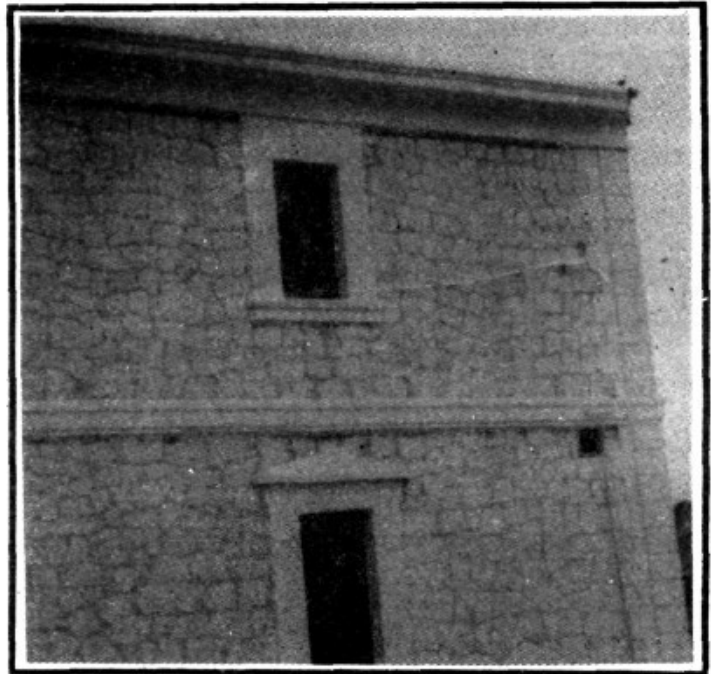
S'ESTACIO, UNA SOLL PELS QUE ESPEREN



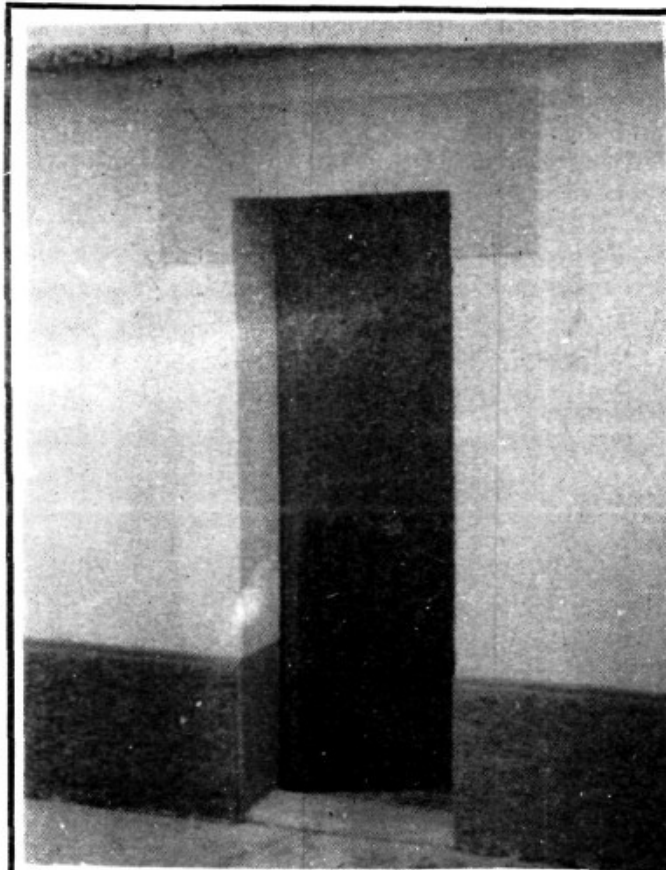
convertido en una pocilga para "porcellets" que como yo, han tenido la idea, o la necesidad de ir a Palma, en tren.- Eso si, el billete vale mucho más ahora que antes, ¡cuanto ha subido!... Me pregunto, si en mi viaje de regreso me encontraré a algunos de los jefazos de FEVE que venga con el tren y se pare en observar las instalaciones de los cuales son accionistas. Pienso que imagino cosas imposibles, estos Señores Jefazos van lucidos de MERCEDES y solo se preocupan de que los puentes se alzen a tiempo, y de que las paredes que separan el tren del pueblo, se contruyan baratas.

Todo lo que sea economía en personal y atenciones y mayores dividendos, va de maravilla. Y los pobres, pobres de nosotros, a aguantarnos y a seguir siendo los hijos pobres que demos gracias al Señor, que menos mal que no tenemos que ir a Palma a pié.

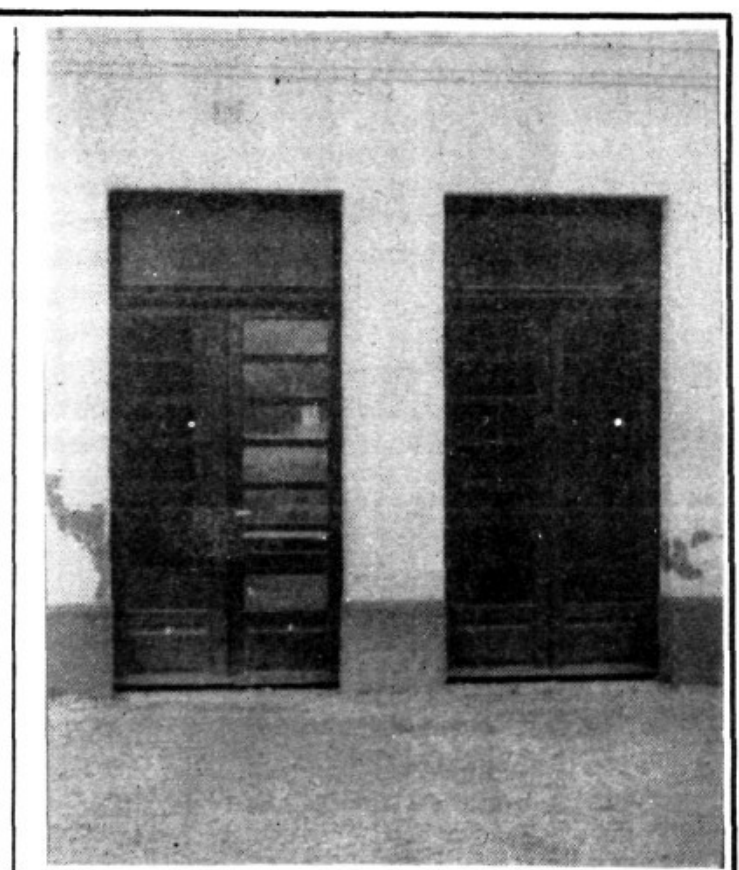
FOTOS SANS



Los cristales de las ventanas derribados a pedradas.



La puerta del W.C., rota, por dentro un asco de aupa.



FOTOS SANS

Las puertas centrales, cerradas, quien quiera, que dé la vuelta.

**EL LLADONER
DES ROTL.LO**POR:
ROBINAIRE

¿Será posible?. Pues bien. Lo es. La Comunidad Autónoma cuyo Presidente estuvo presente con su séquito en la Festa des Vermar no ha subvencionado aún a la iniciativa municipal, al frente de la cual está su Alcalde que por cierto es de A.P. como Canyellas. Cosas...

.....

Otros si han dando sin tantas pretensiones

.....

Otro enfrentamiento entre Alcalde de A.P. y oposición PSOE. No tienen remedio. En todos los Ayuntamientos que se da esta circunstancia existen estos enfrentamientos. Algunos como Binissalem de Juzgado de guardia. Como dice la BOMBY, ¿porqué será?

.....

Va el gabinete de prensa de la Comunidad Autónoma y difunde unas declaraciones contra Ramón Aguiló, que debería haberlas "escampat" hace tres meses. Insultos e improperios por atrasado. Se conoce que la eficacia del supereficaz Andreu Manresa no está presente. Vendrán otros que te harán mejor amigo Andreu.

.....

El simpático Partido nacionalista de izquierda PSM, que en nuestro pueblo tiene a un representante en el Ayuntamiento, tenía expuesto en el balcón de su sede en Palma.

.....

TRONC PEL QUI TRENQUI EL TRENC

Estamos expectantes por ver a que partido político se tendrá que dar este tronc o agradecer la no urbanización del Trenc. El Trenc símbolo que no otra cosa de la conservación de lo poco que nos queda en Mallorca. Tenemos una quiniela hecha y metida en un sobre por si acertamos. Creemos no estar desacertados. Probablemente cuando estos co-



mentarios salgan a luz, Vds. ya sabrán el resultado de esta importante decisión.

Por cierto en Palma, la capital de nuestra Autonomía, vimos el otro día una pintada que decía: CANYELLAS, QUE ESTAS TRENCAT? Sin comentarios.

.....

En este mentidero público que es El Lladoner des Rot.lo, hubo quién dijo que el PSOE con tal de fustigar a las fuerzas de su derecha preferiría se urbanizara Es Trenc. De hecho la mayoría de sus altos cargos veranean en viviendas a primera línea, a lo largo de nuestra maltratada costa. SALUD CAMARADAS.

**TRANSPORTE POR CAMION
AGUA POTABLE A DOMICILIO
VACIADO DE POZOS**

LORENZO CAÑELLAS

Calle Alaró, 11 - Tel. 5112 81

BINISSALEM

PER: SANTIAGO COLL LLOMPART

moment



Santiago Coll



Molts són els moments que durant el dia deixam perdre sense donar importància a la impossibilitat de recuperar-los. Es important aprofitar qualsevol moment de la nostra existència a fi de realitzar quelcom útil per a la nostra societat, per al nostre entorn humà en el qual estam immersos i del que ens servim moltes vegades per al nostre surament particular, per al nostre particular creixement. Es just per tant que dediquem algun moment per petit que sigui de la nostra existència per als altres. I per tal motiu som aquí. I ho feim en la nostra llengua, perquè entenem que fer-ho així és aportar quelcom important, jo diria que mol important, per l'acerb cultural dels nostres paisans. Si parl amb ells des d'aquestes pàgines de la mateixa manera?

Quan el director del BINISSALEM me convidà a donar la cara des de les seves pàgines, vaig sentir una sensació d'agraïment i nostalgia. Agraïment perquè sempre és d'agrair que comptin amb un per a qualsevol activitat. Li vaig dir que no tenia molt de temps per a dedicar-me a fer coses marginals a la meva professió, i me va contestar tot dient-me que sempre tendria un moment per a BINISSALEM i els seus lectors. Evidentment no me vaig poder negar.

Per altra part me va recordar la seva invitació, a una altra igual que fa vint anys me va fer el meu entranyable amic Biel Fiol (a) Truita, quan va tenir la loca i feliç idea de posar en marxa aquell nostàlgic BINISSALEM, pare esperitual del que actualment gaudim. Vaig ésser un col·laborador il·lusionat. Vaig ésser feliç. S'em va encarregar una columna fixa titulada VISIO PUBLICA, en què entre altres coses

passava factura al nostre Ajuntament per les seves deficiències de gestió, la qual cosa me va proporcionar algun enfrontament dialèctic i personal amb el Batle d'aquella època. Però els fins que es definitiva era l'important.

I ho seguirem fent des d'on poguem. Servir els nostres conciutadans. Ja que si bé hom se troba físicament desplaçat a la Capital per motius personals, no hi ha dubte que el cordó umbilical que ens uneix amb el nostre poble mai ha estat romput i mai se romprà. Això és el que realment ens encoratja i ens fa contents. Una setmana sense Binissalem, i ara m'estic referint al meu poble, no tendria sentit. Avui en dia que està tan de moda retornar a les nostres arrels, pot ser demagògic insistir sobre aquest punt, però en el fons és una vertadera raó de existència quotidiana, que hom l'executa per un mateix o a través dels seus fills, als qui se'ls hi ha inculcat l'amor que a tot el que és nostre hi dedicam. Apressats per les pressions constants en què vivim i que de forma artificial ens hem imposat tan sols té compensació quan tornam al que és nostre, quan recordam la nostra juventut, les nostres bauxes nocturnes, totes les nostres aventures.

Procuraré des d'aquestes pàgines i quan més sovint millor aportar algun gra d'arena, més bé diria alguna esquerdada de pedra viva, per aconseguir que tot el que és nostre sigui cada vegada millor, ja que me sent feliç quan dic i ho dic moltes vegades que ser binissalemer, és quelcom important.

Encara que la placa
posi A. Rosselló Ramis,
el nom vertader
és A. Ramis Rosselló.



FOTOS SANS

LLINATGES MAL POSATS...

No sé si Ustedes se habían fijado. Tal vez mucha gente haya pasado mil y una vez por esta calle, y no se ha dado cuenta.

Resulta que la calle que lleva por nombre ANTONIO RAMIS ROSSELLO, en su día al colocarse la placa acreditativa del nombre de la misma, por un error de imprenta o de Dios sabe qué, cosas que pasan en esta vida, se pusieron los apellidos cambiados. Tal cual, tanto monta, monta tanto Isabel como Fernando, se puso ANTONIO ROSSELLO RAMIS.

Hoy, unos diez años después de tal significativo error, pues creo que ya que fue un error el instalar una placa sin darse cuenta de que el nombre no era el que pertenecía, aún está fijado la placa en dicha calle.

Y propongo, que el Ayuntamiento, cuando pueda, cuando se le presente la más mínima ocasión, que la ponga derecho y correcto: ANTONIO RAMIS ROSSELLO, que ya que se le dedicó una calle, por lo menos se le ponga el nombre con corrección.

FALTA UN TROZO SIN ASFALTAR

Hablando de esta calle, se habrán fijado que nombres y orígenes lingüísticos aparte, que hay un trozo de la misma, sin asfaltar.

El trozo que corresponde detrás del celler SA VINYA, y por el que circulan a diario cientos de vehículos. Un tramo muy circulado, y que presenta un pavimento fatal y que urge reparación y asfaltado. Es un verdadero atentado para los vehículos circular por este tramo, por las depreciaciones que sufre, con hoyos de extremada profundidad y montículos de piedra que dificulta el paso.

Alguien, con cierta ironía, ha pensado que a ver si ahora que el Alcalde que vive en esta calle, y ve el estado de la misma, pensará en su asfaltado.

Ironías aparte, repetimos, debe procederse a su asfaltado, ya que es una de las pocas del pueblo que no lo posee, y por supuesto, supone una mejora más que necesitada.

DANIEL
CODORNIU
HA OBTENIDO
DIVERSOS GALARDONES,
IMPORTANTES PREMIOS
ARTISTICOS,
E INAUGURA
SU EXPOSICION
ESTA SEMANA
EN "SA NOSTRA"



CALA FIGUERA

EXPOSICION DE:

CODORNIU

A partir del día 3 de diciembre, expondrá en los locales de "Sa Nostra", el pintor Daniel Codorniu Aloy. Es la primera exposición que realiza en nuestra villa.

-Daniel Codorniu, nació en Palma de Mallorca en 1.943. Sus vínculos con nuestro pueblo son de ascendencia materna " de Ca'n Jaumoi", actualmente está residiendo en Barcelona, donde tiene una Cátedra de Dibujo en Instituto, INB. -Becado por la Excma. Diputación de Palma, ha sido premiado repetidamente en varios Certámenes, habiendo efectuado exposiciones por toda la península,

teniendo actualmente exposición en Caracas (Venezuela) y preparando una serie de varias ciudades alemanas.

-Gaspar Sabater, Académico de Bellas Artes, comenta su vivaz neopresionismo contemplando su obra pictórica como un curso de buena, simpática y optimista pintura. Nacida de un entusiasmo sin límites y expresada a través de un colorido alegre, vivaz y atrevido...

-Rafael Perelló Paradelo, dice que Codorniu siente la necesidad del estallido cromático, de la pintura jugosa y corpórea, de la materia encrespada...

UTILITZEM LA NOSTRA LLENGUA

QUI UTILITZA LA SEVA LLENGUA, NO FA RES MES
QUE COMPORTAR-SE AMB ESTIMACIO CAP A LES COSES
SEVES.TOTHOM ESTIMA LO SEU !. ESTIMEM LO NOSTRO!.

Auto Escuela PERELLÓ

en calle Rectoría nº 11



REVISTA D'INFORMACIO GENERAL

EL ORO
REFLEJA
SENTIMIENTOS



*Demuestre tus sentimientos
con una joya de Oro.*

**JOYERIA
MALLORQUINA**

Pl. Iglesia, 21 Tel. 51 15 23

CUANDO EL RIO SUENA...

POR: ANTONIO POL NICOLAU (NIUER)

CUANDO EL RIO SUENA...

Quando el rio suena... agua lleva la corriente. Nos encontramos a ocho de Noviembre y todavía nos hallamos en las zanjadas del recuento de los abonos correspondientes a las fiestas patronales de nuestro pueblo que datan del 25 Julio, es decir, van por los cuatro meses. Existe un tiempo suficientemente apto para su reproducción.

Acudí al Pleno del Ayuntamiento y presencié un espectáculo peor que la duda. ¿Para que recontar un hecho consumado? Todos los presentes estábamos ciertos que todo se hallaba en orden, que no faltaban abonos. Pero antes? Es como el beso de Judas. Poner en evidencia la figura del buen Jesús. Cobrar las treinta monedas de plata y condenar a un inocente a ser crucificado.

Judas se auto-condenó al cojer una zona y ajusticiarse sin auxilio de nadie. Fue su conciencia de malvado, su hipócrita postura de falso discípulo de Cristo quien lo delató. ¡Cuántos hipócritas veo en nuestro pueblo que depositan en la bandeja de la Iglesia un billetito de cien pesetas con la diestra y con la otra mano cojen dos mil pesetas, que no son suyas, y se las colocan en sus sucios bolsillos!

El refranero español bien dice: Cuando el rio suena... agua lleva la corriente. No nos fiemos de las palabras, de las voces pausadas, de timbre armonioso cuando esconden malas intenciones. Lo que queremos son hechos, obras y buenas razones.

Nuestro deber es vigilar, observar, no descuidar a los que rigen la administración de nuestro pueblo, de nuestro municipio. Los administradores del Ayuntamiento su vocación debe ser honesta y honrada.

BINISSALEM I ELS SEUS NOVEL·LISTES

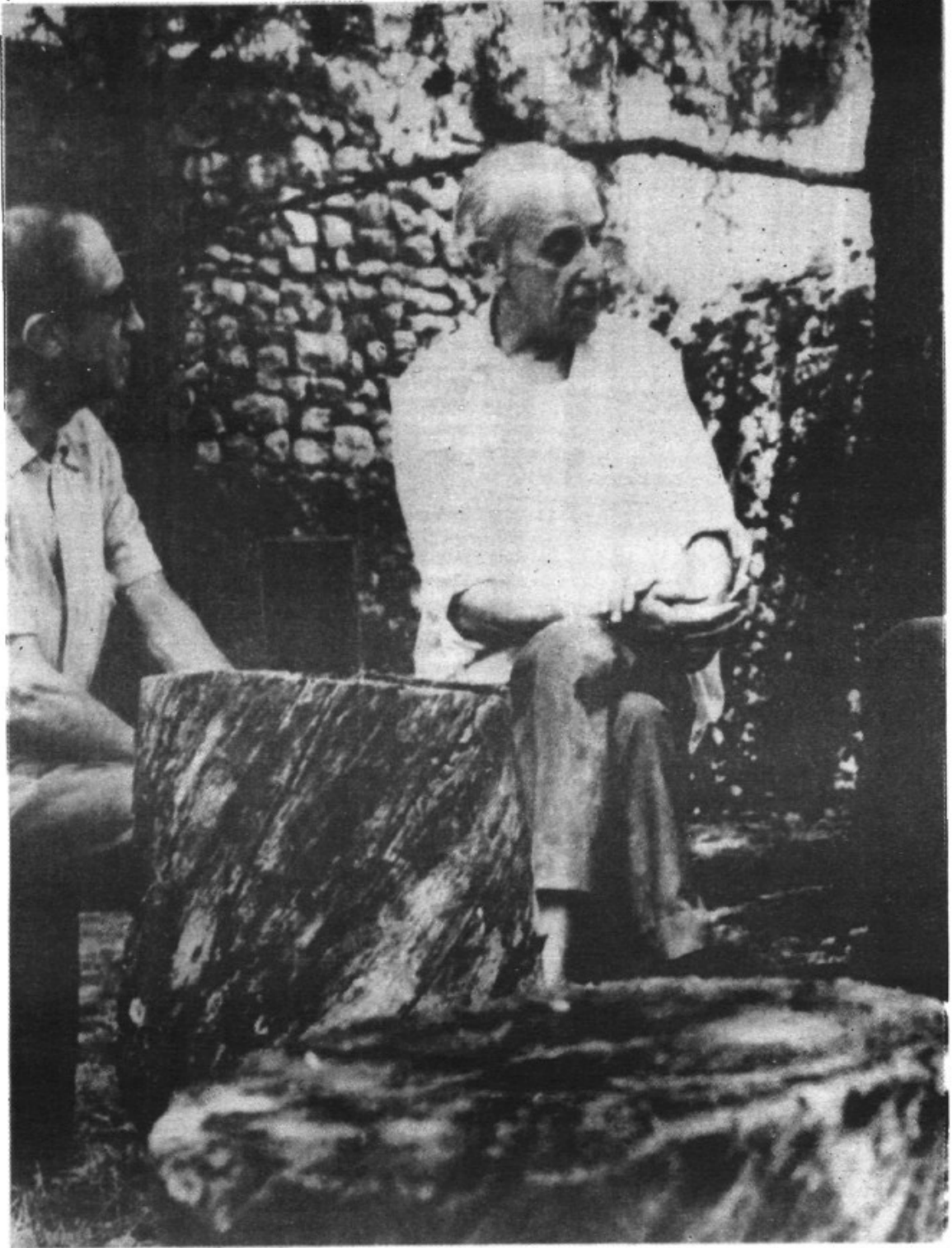
per LLORENÇ MOYÀ GILABERT DE LA PORTELLA

Fa molts d'anys, quan En Llorenç Villalonga encara era més que amic, parent meu, va publicar al diari "Balears" un article que es titulava: "Binissalem y sus poetas". En realitat els poetes es reduïen a un: al qui escriví aquestes línies. No puc copiar textualment els fragments que m'interessen perquè no he trobat l'article al munt de retalls de periòdic que guardo, de qualsevol manera, dins una gran capsa de cartó, però En Villalonga venia dir que la meua poesia —aleshores jo era un principiant— no hagués estat la mateixa si jo no hagués nat i no visqués —hi visc encara—, a un casal de Binissalem i, concretament, al més apoteòsic de la vila. A mi aquesta teoria em semblà una mica estranya, però anys després vaig comprovar que tenia raó, perquè desde llavors ençà, molts dels amics i coneguts que he rebut a Ca'n Gilabert m'han fet avinent que des d'aquell instant comprenien molt bé la meua poesia i el seu barroquisme. El que En Llorenç Villalonga va dir de mi i de la meua poesia, fa tants d'anys, ara ho dic jo d'ell i de la seva novel·lística, especialment de Mite de Bearn. En Llorenç anà a viure a Binissalem, al casal dels Sabater, que llavors, i ara, és propietat de la seva dona Teresa Gilabert o Gelabert, quan encara a la vila molts dels seus casals continuaven habitats pels seus antics propietaris. Això independentment de les amistats de l'alta societat que tenia a Ciutat, el posaren en contacte amb un senyoriu rural que endemés de posseir, encara, restes de la seva hisenda, tenia contactes amb els pagesos, amitgers o arrendadors, els quals donaven lloc a unes relacions plenes de respecte i consideracions mútues. Ell mateix hagué de tractar amb amitgers de les seves finques rústiques i pogué conèixer a fons el caràcter servicial, però no servil, dels pagesos de Binissalem. Tot això, doncs: viure a un gran casal i relacionar-se amb els "senyors empagesits" que diuen els antics documents dels quals ell en formava part, i li posaren l'abast la vida que ell havia de descriure meravellosament en el seu Mite i que ell mateix hagués duit segles abans a la seva Tofla pairal, de la que mai no se n'oblidà. Es per això, doncs, que puc, amb tota certesa, afirmar que si En Llorenç Villalonga no hagués viscut molt de temps a Binissalem i amb les circumstàncies abans descrites, les seves novel·les no serien, ni de molt, com les que va escriure, perquè cal afegir que si bé el paisatge de Bearn és realment Bunyola, el paisatge humà és netament binissalamer. Record, com gravat en foc, les tertúlies que ell i jo teníem a la seva sala-biblioteca de Ca'n Sabater, amb la finestra que pega damunt la clastra on s'alça el gegantí lledoner, el qual li donà títol al seu llibre de narracions: "El lledoner de la clasta", i record encara l'assassinat que es cometé al vinyet de Binissalem, objecte d'un dels seus contes. I record les vegades que, des de la biblioteca estant, escoltàvem a través de la finestra oberta les converses de la servitud, arredossada a l'ombra del gran arbre. Aquestes converses o xafardaries, plenes de seny, per altra banda, feien les delícies d'En Llorenç i li aportaren molt de material viu i coejant de les seves novel·les.

Avui, que En Llorenç Villalonga se'ns n'ha anat, pens amb tristor que el prop·vinent estiu, quan jo sigui a la meua Binissalem nativa, que tan bé va descriure ell humanament, ja no podré sentir les converses a través de la finestra ombrejada pel lledoner, ja des d'avui famós, i la seva ombra cobreix la meua ànima, ja plena de melangia pels soscaires d'aquesta vida misteriosa que ens pertoca viure als humans.

Ciutat 28-IV-80

ARTICLE POSTUM EN HONOR ALS DOS ESCRITORS
BINISALEMERS, O AMB DÓS, FILLS IL·LUSTRES
DE LA VILA: LLORENC MOYA GILABERT i LLORENC
VILLALONGA.



Llorenç Moya
i Llorenç Villalonga
al jardí del
errer, l'estiu de 197?

FOTOGRAFIA LORENZO

AUTOCROS EN EL FORO DE MALLORCA

PRUEBA AUTOCROSS EN EL FORO DE MALLORCA-
, EL PROXIMO DIA 11.

El próximo domingo día 11 de Diciembre en las instalaciones del Foro de Mallorca, se celebrará por la mañana una interesante prueba de Autocros, correspondiente al SLALOM de AUTOCROSS que de forma periódica se celebran en estas instalaciones.

El día anterior, sábado día 10 se llevarán a cabo las pruebas de entrenamientos, y al día siguiente, domingo día 11, las pruebas definitivas de esta peculiar y poco visto deporte que tanto auge viene cogiendo ultimamente.

GRAN FONDO ATLETISMO INCA-PALMA

Este domingo día 4, a las 10'30 h. tiene la salida en Inca, el ya tradicional GRAN FONDO DE ATLETISMO INCA-PALMA, con casi 30 kms de recorrido, y que como viene siendo habitual, tendrá su paso por Binissalem sobre las once de la mañana.

Aconsejamos a todos los amantes del deporte en general, acudan sobre esta hora a las cercanías de la carretera para ver el desfile atlético de los cientos de corredores que de buen seguro competirán en dicha prueba atlética que se celebra hace ya varios años.

Ses Salines, Goleada

Seis goles a uno encajó el Binissalem en el partidos disputado en Ses Salines en partido matinal. No hay ninguna discusión sobre este resultado de escándalo, en el que el Binissalem se vio totalmente doblegado por un contrincante que sin hacer buen futbol aprovecho las oportunidades .Lo único destacable el gol que consiguio Rosselló para el Binissalem.

SAN JAIME, VICTORIA ANTE EL FELANITX Y DERROTA EN CONSELL.

Por su parte el San Jaime prosigue su irregular marcha con dos negativos ,habiendo ganado claramente por tres goles a Cero frente al colista Felanitx Atlético por tres goles a cero. En el último partido disputado perdio en Consell por el mismo tanteo indicado ,3-0. Decir por último que la próxima jornada se recibirá al Cas Concos.



Salas ,Capitán del San Jaime.



(1-2) Continúa el calvario

El Binisalem cedió al Portmany dos nuevos positivos

NOVICH

Por dos goles a uno venció el Portmany al Binisalem, a domicilio, en partido correspondiente a la décimotercera jornada del campeonato nacional de liga de tercera división. Al descanso se llegó con ventaja visitante de 0-1.

Deficiente actuación del colegiado Gosálbez González, que debió hacer uso de las cartulinas amarillas.

■Binisalem: Abrines, Perraló, Salom, Vallés I (Vallés II), Terrassa I, Terrassa III, Pons, Pascual II, Miquel, Terrassa II (Pascual I) y Rosselló.

■Portmany: Marco, Sorell, Salvador, Angel, Carri, Miquelín, Emilio, Pouet, José, Javier y Aurelio.

0-1. Minuto 48. Javier, de tiro raso.

0-2. Minuto 61. Javier, tras jugada personal desde el medio campo.

1-2. Minuto 79. Pons, al conectar un formidable cabezazo.

Resultado justo, en un partido que el Portmany cargó siempre con la iniciativa en el juego, aunque el primer tiempo registró mayor igualdad.

Tras el 0-1, el Binisalem se fue al ataque y los ibicencos, esperando el contragolpe, disfrutaron de gran número de claras oportunidades para ampliar el marcador de un partido con poco público en las gradas.

Tercera División Balear

Xilvar-Felanitx.....	0-0
Alaior-Ses Salines.....	7-0
Binissalem-Portmany.....	1-2
Mallorca-Porto Cristo.....	3-2
At. Baleares-Artá.....	1-0
Calvià-Margaritense.....	1-2
Manacor-Murense.....	2-1
Santanyi-Ferrieres.....	1-1
Porreras-Sporting.....	1-0
Constancia-Badía.....	1-2

Manacor	13	10	2	1	35	11	22+8
Constancia	13	9	3	1	26	8	21+7
Badía	13	9	1	3	28	15	19+7
Mallorca	13	8	2	3	29	14	18+4
Portmany	12	6	4	2	18	11	17+5
Ferrieres	13	7	2	4	23	15	16+4
Sporting	13	6	4	3	18	12	16+4
Murense	13	65	3	4	23	21	15+3
Ath. Baleares	13	4	6	3	15	11	14
Alaior	13	6	2	5	22	19	14-2
Porreras	13	3	6	4	14	15	12-2
Felanitx	13	5	1	7	21	14	11-1
Calvià	13	5	0	8	25	21*	10-4
Margaritense	13	4	2	7	20	24	10-2
Artá	13	2	5	6	10	20	9-3
Santanyi	13	2	5	6	16	23	9-5
Artá	13	2	5	6	10	20	9-3
Porto Cristo	13	1	6	6	14	23	8-4
Ses Salines	13	3	2	8	15	31	8-4
Xilvar	13	2	3	8	7	26	7-7
Binissalem	13	2	0	11	8	34	4-10

Segunda Regional

Ath. Victoria-Santa Ponsa.....	1-2
Santa Maria-Pla de Na Tesa.....	4-1
Marratxi-Sant Bernat.....	2-1
Lloret-Son Sardina.....	1-4
Ath. Viviero-Acapulco.....	2-2
C'as Concos-Brasilia.....	2-0
Consell-San Jaime.....	3-0
Felanitx ath.-Cafetin.....	0-2

Son Sardina	10	10	0	0	53	3	20
Santa Ponsa	11	8	2	1	23	12	18
Sant Bernat	11	7	2	2	28	9	16
Marratxi	9	6	2	1	17	9	14
Cafetin	10	5	0	5	15	10	10
Brasilia	10	5	0	5	16	20	10
Consell	11	3	4	4	19	23	10
Acapulco	10	4	2	4	19	25	10
Cas Concos	11	3	3	5	15	15	9
Santa Maria	9	3	3	3	15	16	9
Pla de Na Tesa	11	3	3	5	13	17	9
Puigpuent	10	3	3	4	12	17	9
Ath. Viviero	10	3	3	4	14	29	9
San Jaime	10	3	2	5	12	20	8
Ath. Victoria	10	3	2	5	15	22	8
Lloret	10	0	3	7	8	26	3
Felanitx Ath.	11	1	0	10	8	29	2

MALOS ARBITROS

Binissalem sin duda alguna viene padeciendo una nefasta y perseguida labor arbitral quienes en cada partido nos acribillan y provocan. El arbitraje del Sr. Gonsalvez de nuevo la causa de que se perdieran dos nuevos puntos frente al Portmany. Basta mirar los siete penaltys en contra que nos han pitado sin ningún a favor en lo que llevamos

de Liga. Los jugadores que nos han lesionado de forma descarada los contrincantes sin que el árbitro de turno se apercibiera ,preguntenselo a Vallés quien en el partido precisamente contra el Portmany sufrió rotura de nariz y el arbitro ni tarjeta ante el codazo recibido.

Lloseta**V exposición filatélica****UN BINISSALEMER,
JOAN VILLALONGA,
ORGANITZADOR**

Los pasados días 11,12 y 13 de Noviembre en Lloseta, se dió cita la V Exposición Filatélica, con un asombroso éxito.

De esta exposición, destacamos a su principal organizador y Presidente de la Asociación Filatélica de Lloseta, al Binissalemer, Joan Villalonga Sans, - al que entrevistaremos en nuestro próximo número sobre esta afición tan peculiar, y tan poco desarrollada en nuestra Villa, y que sin embargo de la mano de un binissalemer, tanto auge se consigue en la vecina localidad de Lloseta.

**CARRER DE
SES ROQUES**

De noche y llueve...

Binissalem duerme. Es de noche
"Es carrer de ses Roques", nuestro borne (?), recibe una bendición. Llueve.
"Carrer de ses Roques", estás desconocido...

Cubierto de asfalto. Lleno de luz. Falto de ambiente.

Si es que vas progresando vas al día...

Pero... No te olvides del pasado.

Sé agradecido. Reparte tu acumulada levadura de tipismo que antaño recibiste y pónla para que fermente...

En el correr despreocupado de nuestros mozuelos...

En la gracia femenina última moda...

En las comparsas juveniles con ideas progresistas...

En las "eternas" parejas con sus confidencias...

En todo lo que tenga aire de "senyors empagesits", que tanta falta encontramos...

"Carrer de ses Roques", estás desconocido...

Es de noche y llueve!.

B.M.F.
1.962

DECÀLEG DEL CATALANOPARLANT

PEL PRÒFESSOR DR. TILBERT D. STEGMANN, DE L'INSTITUT FÜR ROMANISCHE SPRACHEN UND LITERATUREN DER J. W. GOETHE-UNIVERSITÄT. FRANKFURT AM MAIN. ALEMANYA FEDERAL.



1

Parleu la vostra llengua sempre que pugueu, especialment amb la família i els amics i coneguts. Feu-vos el propòsit de parlar en català als qui sabeu que us entenen, encara que fins ara els hàgiu parlat en castellà.

2

Sigueu respectuosos amb tothom que parla una altra llengua però exigiu que els altres siguin respectuosos amb la vostra.

3

Adreceu-vos en català a tothom: al carrer, per telèfon, al treball, etc. Si us entenen, continueu parlant-los en català, encara que us responguin en un altre idioma.

4

Als coneguts vostres que encara no comprenen bé el català, animeu-los a provar de comprendre'l, parleu-hi a poc a poc i expliqueu-los de tant en tant algunes paraules.

5

Si veieu algú que s'esforça a parlar en català, ajudeu-lo. I demostreu-li que valoreu el seu capteniment.

6

Deixeu de corregir qui no vulgui ésser corregit, però doneu l'exemple de demanar a persones o a entitats autoritzades quines expressions incorrectes cal substituir. Ajudem-nos els uns als altres a mantenir un català viu i bo.

7

Respecteu les diferències regionals del català. Parleu amb mallorquins, valencians, rossellonesos, etc. i coneixeu els accents i mots diferents que tenim tots. Aquesta és la riquesa del català, com de totes les llengües cultes.

8

Feu-vos subscriptor de diaris i revistes en català. I que siguin en la nostra llengua les lectures que feu, els espectacles a què assistiu, els programes de ràdio que escolteu, la televisió que us mireu, etc. Fem allò que havia estat prohibit durant tants anys.

9

Preneu la decisió d'escriure totes les cartes i notes en català. A partir d'avui poseu sempre el vostre nom en català. Ompliu-hi els talons. Feu canviar els vostres papers impressos, els rètols, etc. Fóra ben trist que per estalviar despeses deixéssim de donar testimoni de catalanitat.

10

Exigiu de tothom, fins i tot de les institucions més rutinàries, que us escriguin en català. Feu-ho amablement. No vulgueu perdre temps i nervis lluitant contra els enemics declarats de la llengua del país. Deixeu-los de banda.

Tota persona que defensa la seva pròpia llengua sense agredir ningú, té el dret al seu costat.

ÉS UN TEXT DIVULGAT PER «AMICS DE JOAN BALLESTER I CANALS»
DELEGACIÓ D'ÒMNIUM CULTURAL - APARTAT 5.069 - BARCELONA

ORGANITZA: COL.LEGI PUBLIC DE BINISSALEM

AMB LA COL.LABORACIO DE:

- REVISTA BINISSALEM
- AJUNTAMENT
- LA CAIXA

II CONCURS LOCAL DE BETLEMS

II Concurs de Betlems organitzat pel COL.LEGI PUBLIC DE BINISSALEM i en col.laboració de l'Ajuntament, "La Cixa", i la Revista Binissalem.

El Col.legi Públic de Binissalem organitza el segon concurs de Betlem que tindrà lloc en les properes festes nadal·lenques.

BASES per participar-hi:

- 1.-Ser de Binissalem o tenir-hi la residència.
- 2.-Se tindrà en compte l'originalitat del Betlem.
- 3.-També es valorarà la qualitat.
- 4.-El jurat ja es donarà a conèixer com també el dia i hora en què visitarà els Betlems.

PRIMER PREMI DE: 6.000 pts.
SEGON PREMI DE: 5.000 pts.
TERCER PREMI DE: 3.000 pts.
QUART PREMI DE: 1.000 pts.
QUINT PREMI DE: 1.000 pts.

Als 10 primers classificats les seran entregats un diploma.

Per inscriure-se ho podeu fer tant en el Col.legi Públic de Binissalem com a la Revista Binissalem, (General Moranta, 32).

Esperam i desitjam que els Betlems siguin nombrosos com l'any passat, i que aquesta tradició tan antiga i tan arrelada dins el nostre poble, ens adorni el nostre cor de Pau i Unió entre tots els homes.

L'ORGANITZAGIO.



HORARIO CLASES DE GIMNASIA:

LUNES Y MIERCOLES...	9,30 a 10,30 h.
	19 a 20 h.
	20 a 21 h.
VIERNES.....	9,30 a 10,30 h.
	19 a 20 h.
SABADO.....	9,30 a 10,30 h.

PRECIO ESPECIAL HASTA 13 AÑOS :
300'- PTAS AL MES.

Información en la
ANTIGUA ESCUELA GRADUADA

