

ELS CENTRES DE PROFESSORAT DE LES ILLES ENS DONEN EL SEU PUNT DE VISTA

Montserrat Nadal,
coordinador de Pissarra

Des de la redacció de la Pissarra ens hem posat en contacte amb els CEP de les Illes Balears per saber la seva opinió sobre diferents qüestions relacionades amb la formació del professorat i els hem plantejat el següent qüestionari, per si el volien emplenar:

1. Des de quan existeix aquest centre de formació del professorat?
 2. Quines són les activitats formatives que oferiu de manera majoritària?
 3. Com creis que ha de ser la formació del professorat del segle XXI? Per quin model o enfocament apostau?
 4. Tota la situació generada per la pandèmia, ha canviat la manera de fer feina del vostre CEP?
 5. Heu participat en la redacció de l'avantprojecte de Llei d'Educació de les Illes Balears?
2. Les formacions prioritàries són les formacions en centre (FEC-FIC i FdC). Cada any fem també unes Jornades per a compartir experiències entre els centres de l'illa, que enguany les canviarem per unes Jornades amb la temàtica "TIC i Educació".
 3. Nosaltres apostem per un model basat en:
 - Professorat com a protagonista.
 - Que parteixi de la pràctica educativa. Objectius de millora partint de l'anàlisi de la pràctica.
 - Que doni resposta a les necessitats propies i sentides dels centres educatius.
- Que contribueixi a la cohesió dels claustres i sentiment de pertinença.
 - Que formi part d'itineraris formatius coherents amb els processos de millora dels centres.
 - Relació entre coneixement i pràctica educativa.
 - Que contempli transferència immediata i diferida a l'aula i al centre.
 - He de ser un procés sistemàtic i contextualitzat en el centre educatiu.
 - Equips docents com agents de canvi.

Tot seguit, reproduïm les respostes dels centres que han contestat la nostra oferta de col·laboració.

CENTRE DE PROFESSORAT D'EIVISSA

1. El Centre de Professorat d'Eivissa es va crear mitjançant l'Ordre de 25 de gener de 1985 per la que se crean Centros de Profesores en Albacete, Avila, Badajoz, Baleares, Cáceres, Ceuta, Ciudad Real, Cuenca, Guadalajara, León, Navarra, Palència, La Rioja, Salamanca, Segovia, Soria, Tírruel, Zamora y Zaragoza.





És un model basat en el paradigma de la investigació-acció i que es concreta en la pràctica reflexiva com a model per a la intervenció en els processos formatius.

4. Ha canviat, per dues raons fonamentalment. La primera per la planificació que des del Servei de Normalització lingüística i Formació, que ens ha suposat dedicar-nos, durant tot el primer trimestre, exclusivament, en la tutorització de les formacions d'eines per a l'ensenyament a distància, deixant de banda les formacions en centre. I per altra banda, hem hagut d'adaptar les formacions que abans feiem de manera presencial a un format on-line, amb tot el que això suposa.

5. Com a CEP, no.

CENTRE DE PROFESSORAT DE FORMENTERA

1. Va passar a ser independent del CEP d'Eivissa l'any 2009.
2. Formacions en centres i intercentres de la línia prioritària "Metodologies i avaluació competencials i inclusive".
3. La formació del professorat del segle XXI s'ha de centrar amb un aprenentatge que sigui entre iguals i

prioritza la pràctica reflexiva dels participants en la formació.

4. Sí, totalment. En un primer moment vam poder fer formació presencial en un mateix centre, però les formacions intercentres s'havien de fer en línia de manera sincrònica. Ara mateix totes les formacions es fan en línia de manera sincrònica.
5. Se'ns va demanar opinió a través del Consell Escolar de Formentera.

CENTRE DE PROFESSORAT D'INCA

1. Des del curs 1994-1995. Abans de la seva existència com a centre autònom, funcionà durant dos cursos (1992-1993 i 1993-1994) com a extensió del Centre de Professors de Palma, estava ubicat a Can Sales i el formaven tres persones. A més, també hi havia, separat del Centre de Professors, el Centre de Recursos, ubicat a sa Quartera, integrat per dues persones.

L'any 1994 el Govern estatal unificà els Centres de Professorat i els Centres de Recursos en una sola entitat, que s'anomenarien CPR. El CEP de Palma abastava una àrea massa gran, tenia l'àmbit d'actuació més gran d'Espanya i el curs 1994-1995 el CPR d'Inca començà a funcionar com a centre independent i es va

traslladar a l'actual edifici, que abans era l'Institut de Formació Professional Llorenç Maria Duran (fins a 1994).

Durant l'estiu del 1994 es condicionà l'edifici per el seu nou ús i el setembre del mateix any començà a funcionar el CPR d'Inca.

Un altre aspecte que cal assenyalar en la història del CEP d'Inca és que, a partir del curs 2000-2001, els Centres de professorat passaren a anomenar-se CEP en lloc de CPR.

2. Des de fa anys, els CEP han impulsat les formacions en centres. Si feim un estudi retrospectiu de les modalitats formatives comprovarem que el percentatge de les formacions d'aquestes modalitats ha anat augmentat curs rere curs.

El Pla quadriennal de formació 2016-2020 fa una aposta clara per les formacions dels equips docents dels centres en diferents modalitats: Formació de centre (FdC), Formació en centre (FeC) i Formació intercentres (FiC); i el Pla quadriennal vigent segueix la mateixa línia.

Aquest canvi ha suposat un avanç en la metodologia i les estratègies de treball en les activitats de formació, ja que es posa l'èmfasi en la trans-

ferència a l'aula i al centre a partir de l'experimentació.

3. L'experiència i els experts ens indiquen que les formacions contextualitzades al centre a partir de necessitats sentides i reals dels docents són les que provoquen més millora. Per tant el model que defensam i on hi invertim la major part dels esforços és la formació en els centres (FeC i FiC). Aquestes formacions incorporen el model de pràctica reflexiva amb l'objectiu de provocar interaccions entre els mateixos docents dirigides a la consecució d'un mateix objectiu comú i compartit.

Per altra part, no podem oblidar la necessitat, urgent per l'estat de la pandèmia, de desenvolupar i millorar les competències digitals dels docents. Per això, un altre aspecte que ha de propiciar la formació és l'ús de les eines digitals docents. A més de dissenyar formacions específiques de temàtica digital, incorporar-les a les formacions i experimentar amb elles resulta molt profitós per aprendre a partir del seu ús real i pràctic.

Pel que fa a les temàtiques, a més de la competència digital de la qual ja hem parlat cal destacar les relacionades amb els aspectes metodològics, amb competències emocionals i de convivència i amb el foment de

la competència científicomatemàtica, entre d'altres.

Des dels paradigmes més actuals en l'àmbit de la formació del professorat (Esteve, Melief i Alsina, Korthagen, Pozo) no es concep la formació com un procés acumulatiu de nous coneixements que venen de fora, sinó com un desenvolupament integral d'un mateix i dins un grup, un desenvolupament fruit de la interacció entre allò propi, la novetat i allò aliè; és a dir, com a constant procés de realaboració de les pròpies idees i maneres de veure les coses. En definitiva, oferir formacions perquè els centres evolucionin per millorar els aprenentatges de l'alumnat i per avançar el centre com a grup és un dels objectius principals del CEP.

4. Evidentment, el març del curs passat es varen cancel·lar les Formacions d'Àmbit programades i les activitats iniciades s'acabaren en línia.

Aquest curs 2020-21, durant el primer trimestre, tot l'equip pedagògic del CEP ha dedicat la major part de la seva tasca a tutoritzar els cursos Eines per l'ensenyament en línia (nivell bàsic) dins del Pla de digitalització del professorat del centres educatius.

A final del primer trimestre del curs es varen iniciar les Formacions en

centre i les Formacions intercentres adaptades a les mesures restrictives provocades per la pandèmia i es treballa des de la distància, a través d'entorns vituals d'aprenentatge (Classroom, Moodle).

La pandèmia ha provocat la necessitat de desenvolupar i millorar les competències digitals dels docents.

5. No.

CENTRE DE PROFESSORAT DE MANACOR

1. Els centres de professorat foren creats el 1984 en l'àmbit estatal i el Centre del Professorat (CEP) de Manacor va ser creat l'any 1988. Des d'aleshores aquesta tipologia de centres ha tengut modificacions en el nom i les funcions, però sempre han mantingut la seva funció principal de formació del professorat. Són centres per a la formació del professorat en exercici de tots els centres d'àmbit no universitari públics i privats concertats, tant d'ensenyaments de règim general com d'ensenyaments especials. En el nostre cas atenem tots els centres educatius de les etapes 0-3, Infantil 3-6, Primària, Secundària (ESO, Batxillerat i FP) i d'ensenyament especial (CEE, CEPA, EOEP, EAP, EOI, etc.) públics i sostinguts amb fons públics dels municipis de les zones de Llevant, Migjorn i part

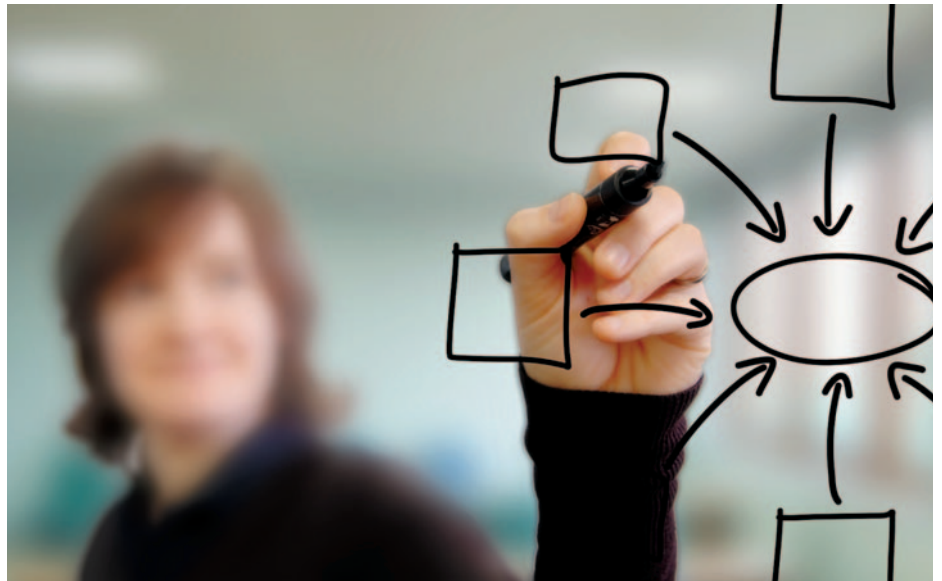


del Pla de Mallorca. Concretament inclou els centres d'Algaida, Ariany, Artà, Campos, Capdepera, Felanitx, Manacor, Montuïri, Petra, Porreres, Sant Joan, Sant Llorenç, Santanyí, Ses Salines, Son Servera i Vilafranca.

2. Tal com marca la normativa vigent els CEP han de promoure el desenvolupament professional del professorat per mitjà de la dinamització de la formació permanent contextualitzada en la pràctica professional, especialment la formació en els mateixos centres educatius o de centres en xarxa. El Pla Quadriennal de Formació del Professorat 2020-2024 recull les modalitats iniciades durant el pla anterior i fixa com a prioritàries per als CEP totes les que fan referència a les sol·licitades pel centres mateixos o per xarxes de centres; aquestes s'anomenen actualment Formació en centre (FeC), Formació de centre (FdC) i Formació intercentres (FiC). La conselleria publica les convocatòries pertinents i els centres sol·liciten l'activitat al CEP en un termini que acaba el 15 de juny per iniciar-se el curs següent.

Al CEP Manacor treballam bàsicament aquestes modalitats a partir de les demandes dels centres. També treballam amb altres modalitats d'oferta del CEP, com poden ser Jornades, cicle de conferències (Activitats puntuals de formació -APF-) o formacions d'àmbit (FA) tipus curs, taller o seminari.

3. En consonància amb la trajectòria del CEP, i del conjunt de la xarxa formativa de les Illes Balears, l'equip pedagògic del CEP Manacor, treballa a partir de la concepció d'una formació realista, contextualitzada al centre docent i enfocada a facilitar, crear i consolidar el que s'anomena comunitat de pràctica. Els docents tenim experiència pedagògica diària, que ens forneix per fer emergir la nostra pròpia teorització sobre la pràctica; a través de la formació entre iguals, com a espai de reflexió i recerca, podem contrastar amb la teoria per a millorar la pràctica perquè compartim la construcció del coneixement, alhora que augmentam la cohesió de grup i la coherència pedagògica.



Els enfocaments metodològics estan basats en la Pràctica reflexiva i la figura dels assessors del CEP com a acompanyants del procés formatiu. Els nostres referents, entre d'altres, són Perrenoud, Shön, Korthagen, Imbernon i Esteve. Incloem també estratègies contrastades de formació entre iguals basades en el constructivisme i l'aprenentatge cooperatiu.

Pensam que, en definitiva, s'ha de prioritzar la professionalització docent, el protagonisme pedagògic del docent, entès com a part d'un equip; ajudar a fer el procés que va de la comunitat d'aprenentatge d'un centre docent, com a organització que aprèn, a la comunitat de pràctica que cerca la millora constant i sostenible en la mirada posada en el creixement personal i social -i acadèmic, també- dels seus alumnes.

Això no vol dir que a les activitats formatives de centre es deixin de banda aspectes concrets de les matèries curriculars (matemàtiques manipulatives, llengua i habilitats orals i escrites, etc.) o aspectes més transversals (metodologies actives, educació emocional, aprenentatge cooperatiu, dinamització lingüística, treball per projectes, tecnologies digitals, etc.). Per tractar concretament àrees o matèries (actualització) o per iniciar-se en habilitats determinades, les modalitats més adequades són les d'àmbit. En qualsevol cas, l'èmfasi es posa sempre en la transferència de la formació.

Les Jornades, conferències o activitats puntuals de formació són escenaris de trobada per compartir experiències i crear xarxa professional, a més de ser un bona manera d'obrir portes i eixamplar la mirada sobre la docència i la seva rellevància.

4. Sí, de forma ben evident, tal com recull el nostre Pla Anual. Mantenim l'enfocament descrit abans, però hem hagut de virtualitzar la totalitat de les sessions de les activitats de formació, llevat d'alguns moments de treball en petit grup en activitats de centre, sempre i quan els seus plans de contingència i els diferents moments de la situació sanitària, ho han permès. Aquesta virtualització ha suposat un esforç afegit i urgent d'adquisició d'habilitats tecnològiques, per una banda, i de creativitat, per l'altra, per trobar maneres de treballar en grup de forma síncrona i virtual. Cal dir que ha suposat un aprenentatge rellevant i positiu que augmentarà el nostre bagatge professional, de tots els docents i, particularment, també dels docents que actualment exercim com a assessors de CEP. Ara bé, es tracta d'una situació d'emergència, a la qual s'ha respost de manera adequada, però l'ideal es poder mantenir la formació presencial o semipresencial (majoritàriament síncrona), encara que es complementi en determinats casos amb la formació a distància (majoritàriament asíncrona).

Aprofitarem l'avinentsa per destacar que els centres educatius han continuat amb la seva formació en un percentatge molt elevat. Si el curs passat vàrem realitzar 52 activitats de centre o intercentres, per aquest curs 20-21 en tenim 48 d'iniciades. A més, volem destacar que més de 900 professionals de la comarca que atenem varen participar durant el primer trimestre en la formació intensiva sobre l'ús d'entorns virtuals d'aprenentatge, realitzada completament de forma virtual i tutoritzada per tots els components de l'equip pedagògic.

- No hi hem participat de forma directa, però sí indirectament a través de la participació en l'avaluació, el debat i la preparació prèvies a la redacció del Pla Quadriennal de formació del professorat 2020-2024. L'avantprojecte recull l'enfocament i la tendència que abans s'ha descrit i comentat, respecte de la formació del professorat. Considerem a més que, encara que moltes competències en matèria d'educació siguin estatals, és una llei molt necessària que encara no tenim a les Illes Balears i que permetrà treballar a partir d'un consens més ampli que l'actual i amb una base legal que donarà més coherència dins de la diversitat i que marcarà límits a aspectes clau.

CENTRE DE PROFESSORAT DE MENORCA

- El centre de professorat de Menorca existeix des de l'any 1985, i ha passat al llarg dels anys per diferents modificacions del concepte.
- Les modalitats formatives que s'ofereixen des de tots els centres de professorat de les illes balears venen regulades pel Pla Quadriennal de Formació del Professorat, que en l'etapa que ens ocupa compren des del 2020 fins el 2024. En el Pla Quadriennal s'emfatitza la prioritat de la modalitat de Formació en el Centre (FEC), segons la qual cada centre educatiu, a proposta de l'equip directiu i amb l'aprovació del claustre, presenta una sol·licitud de formació a partir d'una necessitat detectada en el centre. Altres modalitats de formació especificades també en el Pla Quadriennal i que també s'ofereixen en més o menys volum des dels centres de professorat són les Formacions d'Àmbit (FA), formacions sobre una temàtica concreta i obertes a tots els docents de Menorca. S'organitzen també altres activitats formatives que responen a altres modalitats com són les Activitats Puntuals de Formació en format Jornades, cicles de conferències o similars.

- Apostem per un model competencial, formacions en les quals el professorat s'enfronti a tots els possibles escenaris que es troben dins les aules de tots els centres educatius en l'època que vivim. Les línies prioritàries de formació establertes en el PQ representen els àmbits de treball que cal abordar per tal d'aconseguir la competència docent, per una part, i la competència de l'alumnat, per l'altra. Treballar amb metodologies actives, apostar per materialitzar l'educació inclusiva, atendre les necessitats socioemocionals, fomentar la creativitat i la formació musical i artística, atenent també tot el desenvolupament digital que el moment requereix, són alguns dels eixos sobre els quals pivota la feina dels centres de professorat.
- La situació de pandèmia ha modificat substancialment la nostra manera de fer la feina, tant des del punt de vista de l'equip pedagògic com pel que fa a l'organització de les formacions. Hem hagut d'adaptar-nos al format telemàtic a través d'eines que permeten les videotrucades i hem treballat per tal de poder dur a terme les formacions sense descuidar cap de les fases en les quals es divideixen les nostres formacions, basades en la pràctica reflexiva. ■

