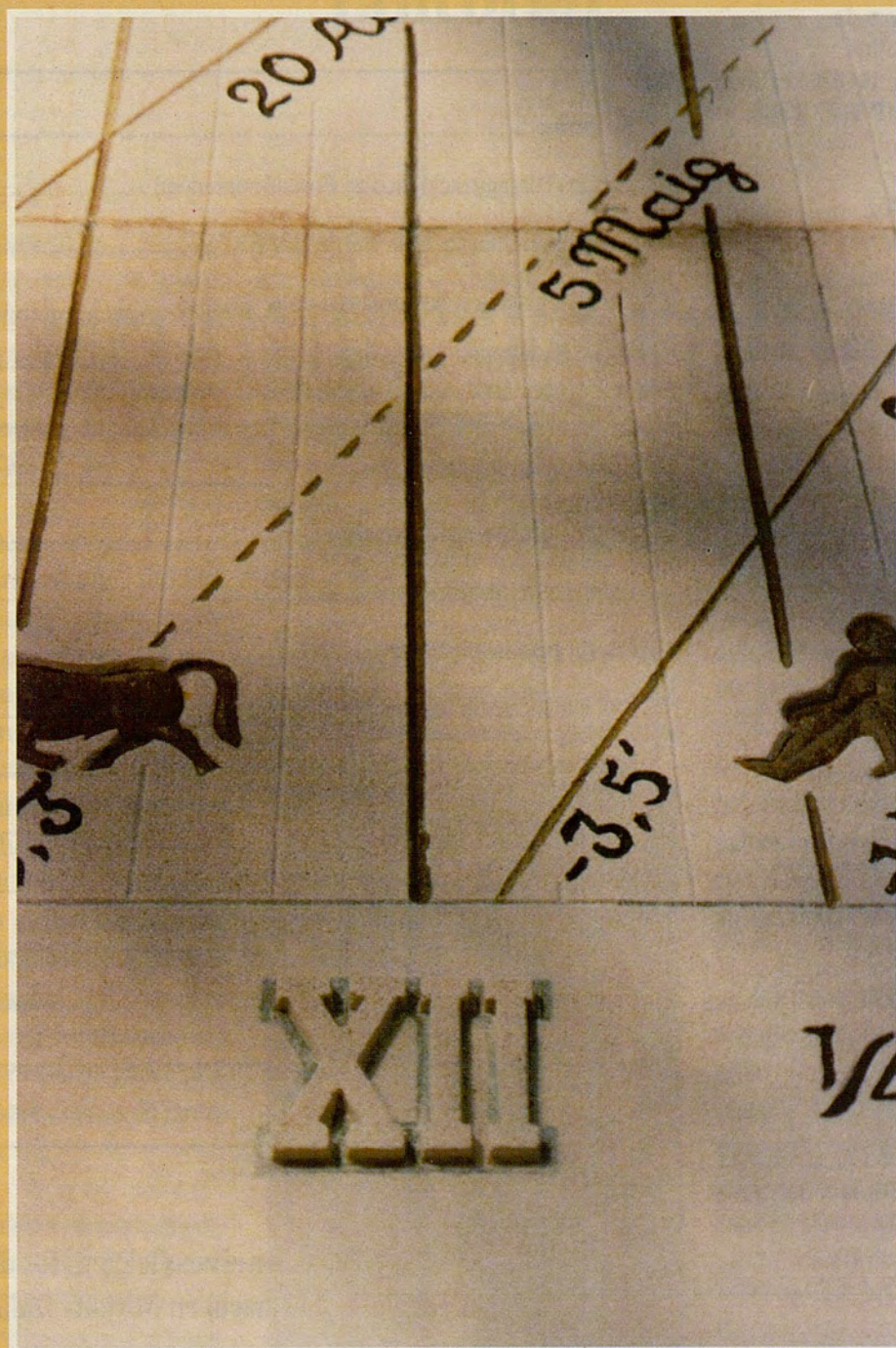


PISSARRA

Revista d'ensenyament de les Illes núm. 81 abril-maig 96



Jornada Escolar

PISSARRA

Revista periòdica d'informació de
l'ensenyament de les Illes Balears.
Preu 350 pts.

EDITA: 

Sindicat de Treballadors de
l'Ensenyament de les Illes.
Carrer de la Vinyassa, 14 07005 Palma
Tf.(971) 46 08 88 Fax.(971) 77 12 00

DIRECCIÓ:

Pere Polo Fernández

COORDINACIÓ:

Joan M. Mas Adrover

CONSELL DE REDACCIÓ:

Gabriel Caldentey Ramos
Neus Santaner Pons
Tomàs Martínez Miró
Sebastià Serra i Juan

COL·LABORADORS:

Mercè Borràs, Biel Caldentey, Vicenç
Garcia, Margalida Font, Tino Franco,
Assumpció Granero, Joan Lladonet,
Boro Miralles, Encarna Morey, Pere
Polo, Neus Santaner, Sebastià Serra

PORTADA:

Tomàs Martínez Miró

MAQUETACIÓ i COMPOSICIÓ:

Tino Franco González

IMPRESSIÓ:

Escola de Formació en Mitjans Didàctics

PUBLICITAT:

Vinyassa, 14 Palma. Tf: 460888

Els articles publicats en aquesta revista
expressen únicament l'opinió dels seus
autors

Dip. Legal: PM 533/79 ISSN:1133-052X

Índex

Editorial	3
Jornada i organització escolar. Posició confederal	4
Jornada continuada. Editorial <i>PISSARRA</i> 52	6
Recull legislatiu sobre jornada escolar	8
Anàlisi comparativa de jornada	15
L'STEI i la jornada escolar	19
Enquesta sobre la jornada escolar	22
Entrevista a Jaume Carbonell	24
Entrevista a Rosalina Tuyuc	27
Educar per a la tolerància	30
Problemàtica educativa a Centreamèrica	34
Ajuts, subvencions i d'altres mesures per fomentar l'ocupació	38
L'STEI i la mesa negociadora de la UIB	40
Valoració de l'STEI de l'anticipació del 1r cicle d'ESO	41
Les paraules del futur	42
Sobre el Mapa Escolar	46



ESCOLA DE FORMACIÓ
EN MITJANS DIDÀCTICS

Us comunicam el nou telèfon i fax de
l'Escola de Formació en Mitjans Didàctics

Telèfon: 24 66 75 – Fax: 24 95 10

C/Marià Canals, 13
07005 Palma

Editorial

Els centres disposaran d'autonomia per definir el model de gestió organitzativa i pedagògica, que s'haurà de concretar, en cada cas, mitjançant projectes educatius, curriculars i, arribat el cas, normes de funcionament. (LOPEG, Cap. II, Art.5)

La Jornada Escolar ha estat darremament motiu de preocupació i fins i tot de tensió dins la nostra comunitat educativa. El fet que es produeixi aquesta situació mostra que no ens trobam en una situació de normalitat. Ens hem trobat amb una postura per part del MEC que ha provocat artificialment un conflicte on no n'hi havia, desautoritzant la pròpia Direcció Provincial de Balears, la qual havia arribat a un acord consensuat amb tota la comunitat educativa (vegeu la pàgina 14), i desautoritzant, també, la comunitat educativa i els consells escolars que no poden proposar ni decidir sobre el tipus de jornada de cada centre.

La LODE estableix un marc de participació i corresponsabilitat en les decisions organitzatives dels centres que els permet una autonomia en l'adequació del centre a les característiques socio-culturals de l'entorn, per tal d'optimitzar, distribuir i racionalitzar els recursos (humans, materials, d'espai i de

temps...) de cada centre; sempre tenint en compte que a l'hora de fer la proposta de criteris sobre la jornada escolar, el subjecte fonamental és l'alumne. Els horaris i calendaris escolars s'han d'adequar a les necessitats educatives dels alumnes, millorant, a la vegada, les condicions de treball del docent i conjugant el conjunt amb les demandes socials.

En una situació normal, i dins l'àmbit reconegut per la pròpia legislació del MEC sobre l'autonomia organitzativa



Foto: Tomàs Martínez

dels centres, haurien de ser aquests els que, amb la participació de tota la comunitat educativa, decidissin sobre el tipus de jornada que els fora més convenient.

La resposta a l'enquesta que ha fet l'STEI entre els centres educatius de Balears mostra la valoració àmpliament majoritària a favor de la jornada continuada que en fa el professorat, tant des del punt de vista pedagògic com laboral. Així mateix es constata un elevat grau de satisfacció per part dels pares i mares en els centres on està implantada la jornada continuada; cosa que queda palesa en les consultes que s'han succeït després d'haver-se experimentat aquest tipus de jornada.

La diversitat legislativa i de situacions que es dona en les diferents comunitats autònomes fa necessari que ens plantegem la necessitat d'obrir un nou marc legislatiu que possibiliti l'autonomia i la presa de decisions de cada comunitat autònoma. Des de l'STEI proposam a la comunitat educativa que, lluny de donar-lo per tancat, es continui el debat sobre la jornada escolar i exigim de l'Administració –MEC/Direcció Provincial– l'acompliment de l'acord sobre modificació de la jornada signat el setembre de 1993. □

JORNADA I ORGANITZACIÓ ESCOLAR

Posició confederal

La implantació de la LOGSE comporta inexorablement una nova organització escolar flexible i, dins ella, la jornada és una variable més, sense que per ella tota sola tenguí un pes fonamental en el rendiment de l'alumnat. Així i tot, no hi ha dubte que una Jornada Escolar establerta de manera autònoma per decisió democràtica de les comunitats educatives i acompanyada d'un major aprofitament de la infraestructura escolar, millora en les condicions de treball, més professorat i personal en els centres, major dotació escolar i una oferta suficient d'activitats extracurriculars complementàries, serà un instrument important que millori la qualitat de l'ensenyança i redundi en benefici de l'alumnat, professorat, personal no docent i comunitat educativa en general.

La Confederació d'STEs no defensa un model de Jornada Continuada i res més, com una simple reivindicació laboral, sinó dins un nou model d'organització escolar que pugui donar resposta a totes les necessitats educatives plantejades en el si de la Comunitat Educativa.

Consideram que en una Nova Organització Escolar -l'Administració implícitament l'està exigint amb la Reforma Educativa- s'ha de partir de les següents premisses:

1. L'autonomia de les Comunitats Educatives per establir per decisió democràtica de tots els sectors, el tipus de jornada que considerin més adient per als seus centres.

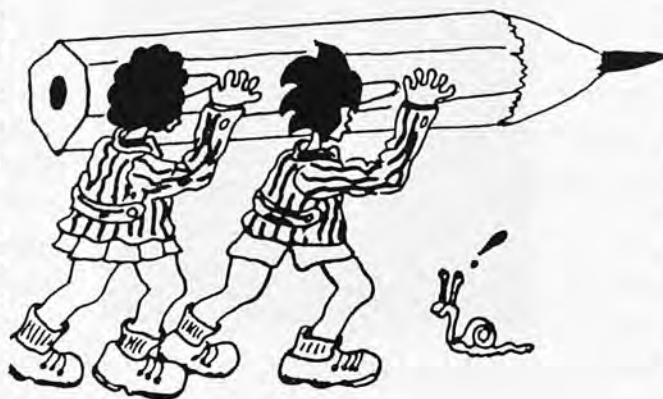
2. L'horari dels treballadors i treballadores no té per què coincidir amb el de l'alumnat ni amb el del centre.

3. Els centres ha de restar oberts el dematí i l'horabaixa i oferir els serveis necessaris.

4. L'administració ha d'estendre l'oferta de menjadors escolars a tots els centres que ho sol·licitin, atesos per personal específic.

5. Les distintes administracions públiques han de garantir a tots els centres el finançament corresponent a les activitats extracurriculars, culturals i esportives que necessitin.

6. S'ha de garantir la igualtat d'oportu-



nitats educatives a tots els nins i nines, oferint més a qui menys té.

7. S'han de millorar les condicions de treball del professorat, personal especialitzat i personal no docent per optimitzar i treure el major rendiment a la seva labor.

Hem d'aconseguir que l'Administració revisi la jornada laboral del professorat des de la perspectiva de la seva Formació Permanent.

La Formació Permanent del Professorat s'ha de realitzar en horari lectiu i amb una distribució que permeti, entre altres coses, el treball en equip i la reelaboració i anàlisi sobre la pròpia labor educativa.

L'objectiu na ha de ser altre que el reconeixement del dret de les Comunitats Educatives a establir el tipus de jornada que desitgin.

No defensam un model de Jornada Continuada i res més, com una simple reivindicació laboral, sinó dins un nou model d'organització escolar que pugui donar resposta a totes les necessitats educatives.

HORARI ESCOLAR DE L'ALUMNAT I CURRÍCULUM A DESENVOLUPAR

L'horari escolar de l'alumnat, la seva durada i distribució, ha de cercar el màxim aprofitament i rendibilitat. Això és possible mitjançant:

- Adequada conjunció de períodes de treball amb períodes de descans.

- Metodologia, dins i fora de l'aula, activa, científica i investigadora, superadora de la mera transmissió i recepció passiva.

La distribució del temps ha de superar l'actual mecànica horària

de períodes rígids cercant períodes més amples i flexibles necessaris en una metodologia activa. Els períodes de descans, variables en durada i nombre, s'han d'adaptar a l'edat dels nins i nines.

Cada comunitat educativa ha de tenir la capacitat i competència per establir en el seu Pla de Centre la distribució concreta de l'horari.

PLANTILLA DE PERSONAL

El personal que s'ha d'incrementar, sobre l'actual dependent de l'Administració Educativa, ha de ser variat: tant mestres com personal especialitzat i personal d'administració i serveis.

Tot el personal que ocupi llocs de treball de característiques similars, sigui quina sigui la seva dependència administrativa o laboral, tindrà les mateixes condicions salarials i laborals. Qui desenvolupi una jornada inferior a l'establerta amb caràcter general tindrà la corresponent reducció proporcional d'havers.

Tant el professorat com el personal especialitzat i el personal no docent o de serveis formarà part (tindrà la seva representació) dels òrgans col·legiats dels centres. De la mateixa manera que en l'actualment, aquest personal, juntament amb els altres sectors de la comunitat educativa (alumnat, pares, mares,...) realitzarà la planificació d'activitats, plasmada en el Pla de Centre, i la seva avaluació en la Memòria final de curs.

FINANÇAMENT

El finançament de l'activitat educativa en aquest model organitzatiu s'ha de realitzar per l'Administració, donat el seu caràcter de servei públic.

El finançament pot seguir una doble via:

– Directa, per part de l'Administració Educativa.

– Indirecta, per part d'altres Administracions públiques, mitjançant els convenis oportuns. S'ha d'assegurar per part de l'Administració la transferència suficient de fons als Ajuntaments que, per manca de recur-

sos, no puguin cobrir altres serveis que aquells als que legalment estiguin obligats.

Qualsevol tipus de modificació en l'organització o jornada escolar mai no haurà de suposar la pèrdua de cap servei.

El finançament provinent de les distintes administracions és necessari per:

a) Dotar de la infraestructura precisa (instal·lacions, personal i mitjans materials) per satisfer les necessitats derivades de les activitats "reglades" comunes i de les "no reglades" fixades per cada Comunitat Educativa.

b) Dotar de menjadors escolars i de la dotació econòmica necessària a tots els centres que ho sol·licitin, i del personal necessari per atendre'ls.

La despesa econòmica d'aquest model d'organització, independentment del tipus de jornada que cada comunitat educativa estableixi, és important. Malgrat això, avançar cap a l'objectiu d'aconseguir, almenys, un 6% del PIB és una obligació de qualsevol estat democràtic i una necessitat ineludible si volem que l'aplicació de la LOGSE no es quedi en una simple reforma administrativa. Òbviament els criteris que han de guiar el finançament proposat ha de ser:

– Aprofitament màxim de tots els recursos que dediquen les distintes Administracions a activitats educatives o culturals per a la infància i la joventut.

– Augment dels recursos destinats al servei públic educatiu.

– Garantia que no es produeixin discriminacions en l'ús d'aquest servei educatiu. S'ha de corregir la injustícia derivada que en centres escolars que reben alumnat amb mitjans socio-econòmics més alts puguin resoldre millor l'atenció a l'alumnat en activitats "extracurriculars".

POSADA EN PRÀCTICA DEL PROCÉS

– L'Administració Educativa, després de la negociació corresponent, establirà el marc normatiu que possibiliti l'organització escolar en jornada continuada o d'altre tipus en les Comunitats Educatives que democràticament ho decideixin.

– Ha de ser el Consell Escolar de cada centre el que articuli i coordini el procés de debat sobre la seva organització i jornada tot garantint que sigui democràtic,



consensuat i transparent amb temps i mitjans per tal que cada sector de la Comunitat Educativa pugui reunir-se autònomament tantes vegades com ho necessiti.

– El Consell Escolar de cada centre, amb la participació de tots els sectors elaborarà un projecte global d'activitats i el plasmarà en el seu Pla de Centre. Les activitats proposades han de tenir absoluta garantia que es realitzaran.

– Cada Consell Escolar Municipal –allà on n'hi hagués– establirà criteris comuns per a tot el municipi i organitzarà l'ús de recursos per a tots els centres i alumnat. □

VI Congrés STEs
Platja d'Aro, desembre de 1995

Jornada Continuada

Reproducció de l'Editorial de
PISSARRA 52, desembre 1989

els darrers anys el tema de la Jornada escolar ha estat debatut pels representants de la Comunitat Educativa que s'han plantejat la seva reforma per adequar-la a les necessitats específiques de cada centre, mediatitzades per diversos factors tals com: entorn geogràfic, nivell social, econòmic, etc.

Front a l'únic horari permès fins ara, és sol·licitava una flexibilitat que facilités la seva modificació. A les hores es comença a parlar de Jornada amb l'horari modificat i de Jornada Continuada.

Aquesta darrera és sol·licitada, fonamentalment, pels professors que hi veuen una possibilitat de racionalitzar el seu horari docent i disposar així de més temps per al seu reciclatge, perfeccionament, etc.

Valoraven, també, l'adopció de l'esmentat horari com a possitiu per a l'alumnat que podria dedicar els horabaixes a tota una sèrie d'activitats extraescolars imprescindibles per a una formació més completa i per a relacionar-se amb els seus amics, familiars, etc.

La reacció de resistència i/o rebuig d'un sector de la comunitat escolar (preferentment pares i mares) estimulada per les Administracions, deixen traslluir la concepció del sistema educatiu com a un sistema

assistencial-guarderia.

Tal problema no existiria o minvaria si, després de la imposició de la Jornada Continuada, els poders públics: Ajuntaments, CCAA, MEC, etc. organitzassin i oferissin activitats complementàries i gratuïtes per a l'alumnat.

No podem oblidar que, si els poders públics actuassin en aquesta línia, es garantzaria el principi d'igualtat d'oportunitats i s'acabaria amb el lucre de les activitats complementàries de la iniciativa privada.

Altres postures contràries a la implantació de la Jornada Continuada exposen arguments de caràcter pedagògic. El més repetit, insisteix en el menor rendiment de l'alumne al minvar la seva capacitat d'aten-

ció i retenció per una saturació informativa, deguda a l'augment d'horari lectiu acumulat en una jornada. Tal aspecte podria considerar-se vàlid si es mantenguessin els actuals esquemes en centres de jornada partida, però es podrien eliminar amb una correcta planificació que repartís les assignatures de forma adequada, segons el seu grau de dificultat-no dificultat, o exigència de major o menor atenció, a les hores més indicades, sempre reforçats els períodes lectius amb intervals de descans/esbarjos més nombrosos i breus.

Mentrestant el MEC, amparant-se en les diferents postures respecte a aquest tema, i coneixent la incidència social que poseeix, ajorna l'establiment d'una legislació clara i definitiva.

S'ha d'exigir, doncs, per acabar amb aquesta situació, una única normativa general que possibiliti a tots els centres, en igualtat de condicions, accedir a la jornada laboral que la comunitat escolar consideri més idònia.

JORNADA CONTINUADA: «UNA NOVA ORGANITZACIÓ DEL SISTEMA EDUCATIU»

El debat social sobre la Jornada Continuada, entenent com a tal la prolongació de l'horari de manera que en una sola sessió del matí o la tarda, es desenvolupin tots els processos bàsics de l'aprenentatge sobre els que la institució escolar té responsabilitat, deixant a altres institucions i organismes la resta de responsabilitats educatives, moltes de les quals, podrien, i al nostre parer haurien de desenvolupar-se en el mateix centre.

Aquest plantejament està ampliament acceptat, ja que en aquests moments es parteix de la base que el procés educatiu és una responsabilitat a compartir per diverses institucions, donada la seva heterogeneïtat. Aquesta aspiració majoritària dels ensenyants, posa



damunt la taula la concepció –implícita– que del sistema educatiu (especialment en els seus trans inferiors: Preescolar, EGB) tenen els poders públics i els usuaris –indirectes (pares i mares)–.

La fixació de la jornada escolar (lectiva i no lectiva) a les distintes realitats culturals, socio-econòmiques i humanes és un principi pedagògic de validessa incontestable. L'autonomia dels centres públics almanco teòrica, (que es desprèn de la LODE) ha impulsat la reflexió i reivindicació d'una jornada més racional i compatible amb l'oci.

La distinció entre l'horari lectiu i horari de treball del professorat, la distribució de l'horari dels alumnes entre un segment cronològic continu/discontinu són aspectes que reflexen els principis d'autonomia i millora de les condicions de treball (reivindicació permanent).

La generalització de la Jornada Continuada posa en «solfa» el paper preferentment assistencial i no educatiu-formatiu del sistema educatiu.

Aquest conflicte d'expectatives entre els distints membres de la Comunitat Escolar (ensenyants, pares/mares, alumnes i administracions públiques) es vol resoldre o enmascarar en discussions pedagògiques o confrontacions d'interessos.

Hi ha arguments, dades empíriques i experiències contrastades que abonen la «bondat» de la Jornada Continuada; la implantació d'aquest tipus de jornada exigeix canvis en l'organització del currículum escolar, les pauses entre els períodes lectius i considerar les variables que influeixen sobre la corba de cansanci... i altres factors que es correlacionen amb el rendiment escolar.

No hi ha relacions directes de causalitat entre la modificació d'una variable (jornada escolar) i el major o menor rendiment escolar (concepte de difícil objectivació). Aquest tipus d'intents interpretatius són sovint maniobres de distracció sobre els temes de fons.

En el cas de la Jornada Continuada, el que es planteja és un doble repte: escola de qualitat/no assistencial i major compromís



econòmic dels poders públics (Ajuntaments, CCAA i administracions educatives).

Després d'aquest preàmbul estam en disposició de fer les següents afirmacions:

1r) La jornada continuada és una demanda majoritària i racional dels ensenyants que és compatible amb un major rendiment acadèmic dels alumnes i que fins i tot ho pot millorar.

2n) El manteniment tàcit del paper assistencial (guarderia) afaforeix als poders públics que duen al terreny de la confrontació d'interessos a pares/mares versus professors/res per eludir la seva responsabilitat i per mantenir una situació de discriminació social (respecte a les activitats extra-curriculars).

La confusió que generen els poders polítics institucionals es resol aparentment per la via de confondre l'opinió pública: Jornada Continuada com a sinònim de Jornada Intensiva, irracional, estressant. I confonen qualitat amb quantitat.

Aquesta afirmació ve corroborada si constatam com a l'ensenyament privat els empresaris veuen «qualitat» com a sinònim de «quantitat»: horari lectiu més temps físic de presència dels seus alumnes més activitats extraescolars remunerades...

El corolari del que deim és que la im-

plantació de la Jornada Continuada comporta:

- a) Una organització social del temps d'oci pels alumnes (majors inversions públiques en educació, espais públics lúdics, instal·lacions esportives...etc.).
- b) Oferta pública, gratuïta i no lucrativa i per tant no discriminatòria, de tot un seguit d'activitats extraescolars.
- c) La lluita per la compatibilització de la jornada laboral i de la jornada escolar (reivindicació de jornades laborals menys nombroses, horaris flexibles, etc. en el doble paper de pares/mares, treballadors/es).

PER TOT AIXÒ, L'STEI PROPUGNA:

1) La negociació d'una normativa clara i objectiva per a la modificació de la jornada continuada.

2) La convergència de la comunitat escolar per a una defensa de l'escola de qualitat i no de la perpetuació de l'escola assistencial (guarderia).

3) Més inversions educatives i millor organització del Sistema Educatiu.

4) Per a la igualtat real d'oportunitats, exigim:

a) Un temps d'oci –pels alumnes– organitzat i finançat públicament, gratuït, a l'abast de tothom.

b) Una jornada homogènia en els sectors estatal i privat.

5) Per a la racionalització de la jornada escolar: continuada, oci programat i gratuït, temps formatiu i temps lúdic, temps de treball i formació, disminució de l'estress escolar (alumnes/ensenyants).

Aquests són alguns dels arguments en favor de la generalització de la jornada continuada. La qual cosa no és la «panacea» universal a tots els malestars educatius. □

RECALL LEGISLATIU VIGENT SOBRE JORNADA A LES DIFERENTS CCAA

Vicenç Garcia, Assumpció Granero i Encarna Morey

ANDALUSIA



Una Ordre i dues Resolucions regulen la jornada escolar.

REGULACIÓ

O. 13-I-92 (BOJA, 14-I-92). Estableix jornada escolar.

APLICACIÓ

Curs 92-93. Definir-se per un tipus de jornada.

TEMPORALITZACIÓ

Dos cursos (93/94 i 94/95).

MODEL/TIPUS DE JORNADA

- A) 5 sessions matí i 2 horabaixa
- B) 5 sessions matí i 3 horabaixa
- C) 5 sessions matí i 4 horabaixa

PERMET ALTRE TIPUS DE JORNADA

D) Sí, per poder-la avaluar.

REQUISITS PER CONCEDIR-LES

A i B) Majoria absoluta components Consell Escolar

- 51% representants professorat
- 51% representants pares (vot alumnat incrementa els dels pares).

C) No precisa cap requisit.

D)

- Autorització Conselleria Educació i Ciència.
- Proposta Consell Escolar a la Comissió Tècnica designada per la Comissió Permanent.
- Número màxim de centres seleccionats: 5% existents a Andalusia (a partir de les sol·licituds dels centres).
- Als centres privats les tasques del Consell Escolar assumides pels

òrgans que canalitzen la participació de la comunitat educativa (art. 26.1 Llei Orgànica 8/1985, 3 de juliol).

CONDICIONS

- Autoritzada no revisable fins 2 cursos posteriors.
- Ampliació segons resultat avaluació.

PROCEDIMENT

- Director comunica resultats abans 30 juny.
- Documents:
 - a) Còpia reunió Consell Escolar.
 - b) Certificació acta.
 - c) Incluir-ho en Pla de Centre.

Alternatiu: Pla de Centre podrà recollir alternatives activitats extra-escolars.

AVALUACIÓ/VALORACIÓ

- Curs 95/96 per part del Consell Escolar d'Andalusia.
- Conselleria podrà alterar models jornada en funció d'avaluació.

DADES COMPLEMENTÀRIES

- Es garanteix servei menjador centres que el tenen.
- Edificis al servei Comunitat Escolar.
- A partir O. 13-I-92, si tenen altre tipus jornada autoritzada amb anterioritat, optar per mantenir-la o adaptar-la a un dels 3 models.

REGULACIÓ

RES. 16-I-92 (BOJA, 17-I-92).

Convocatòria altres models jornada distinta dels contemplats a l'O. 13-I-92.

PERMET ALTRE TIPUS DE JORNADA

Sí.

REQUISITS

- 1) Projecte Educatiu adaptat al model de jornada demanada:
 - a) Model jornada.
 - b) Horari lectiu i adequació distintes activitats curriculars a cada segment horari.
 - c) Activitats suport i horari.
 - d) Activitats orientació escolar i tutoria.
 - e) Acts. culturals, recreatives i esportives: responsable i horari.
 - f) Calendari reunions i horari.
 - g) Activitats complementàries: professors 2 horabaixes setmanals.

h) Memòria model jornada i activitats adaptació al projecte educatiu: entorn del centre.

2) Aprovació Projecte Ed. pel Consell Escolar (majoria $\geq 75\%$ membres).

Alternatiu! Memòria amb tots els projectes del centre.

PROCEDIMENTS

- Elaborat Projecte = passar a Consell Escolar centre (majoria 75% pares i 75% professorat).
- Iniciar procediment:
 - Consulta pares 75%
 - Consulta professorat 75%.
 - Consell Escolar 75% membres.
- Director presenta sol·licitud.

AVALUACIÓ/VALORACIÓ

- En funció de:
 - Originalitat.
 - Adaptació model jornada a Currículum.
 - Quantitat i qualitat activitats suport, orientació i tutoria.
 - Distribució horària reunions òrgans col·legiats, amb pares/tutors.
 - Quantitat i qualitat activitats extraescolars.
 - Projectes experimentació.

REGULACIÓ

RES. 29-III-95 (BOJA, 12-IV-95). Instruccions jornada curs 95/96.

APLICACIÓ

Curs 95-96

MODELS/TIPUS DE JORNADA

C) 5 sessions matí i 4 horabaixa.

- Centres poden mantenir jornada que tenen autoritzada.

PERMET ALTRE TIPUS DE JORNADA

Sí

REQUISITS PER CONCEDIR-LES

C) Abans cap requisit, ara procediment ordinari (acord Consell Escolar).

- No es pot canviar fins l'avaluació dels distints models.

CONDICIONS

- Horari no lectiu d'obligada permanència professorat.
 - No menys d'1 hora.
 - No acumulable les hores el mateix dia (exceptuant si es tracta d'activitats de formació: 70h/curs).

AVALUACIÓ

Curs 95-96 (any d'implantació Ed. Primària).

CATALUNYA



Una Ordre i dues Resolucions regulen la jornada escolar.

REGULACIÓ

O. 19-V-95 (DOGC, 29-V-95). Estableix calendari escolar curs 95/96.

MODEL/TIPUS DE JORNADA

- A) Jornada lectiva C. Públics i Concertats de Parvulari, Primària i EGB: 9h/12h i 15h/17h.
- B) Centres ESO, Batxillerat, BUP i FP classes règim diurn s'organitzaran en sessions de matí i horabaixa (8h/19h).
- C) FP 2n grau i COU que podran fer jornada única.

PERMET ALTRE TIPUS DE JORNADA

D) No al llarg del curs, tan sols sessions úniques de classe en horari matinal del 15/30 de setembre i 10/21 de juny.

CONDICIONS

- D) Sempre que es mantengui horari total d'atenció a l'alumnat (5 hores) i horari dedicació professorat (o se'n compensi la diferència al llarg del curs).

PROCEDIMENTS

- Centres públics/concertats jornada diferent establerta caràcter gral.
- Aprovada Consell Escolar per consens (o mínim 3/4 membres) per proposar a Deleg. Territorial.
- Sol·licitud Director adjuntant:
 - Certificació de l'acord d'aprovació C. Escolar.
 - Distribució horària matinal alumnat i professorat, i dels períodes de compensació, si s'escau.
- Delegat territorial resoldrà abans 30 juny.

REGULACIÓ

RES. 25-IX-95. Organització curs 95/96 centres privats secundària.
RES. 25-IX-95. Organització curs 95/96 centres privats Infantil-Parvulari, Primària, EGB.

MODEL/TIPUS DE JORNADA

- Atenir-se a calendari escolar caràcter general per a l'ensenyament no universitari pel curs 95-96. És a dir, jornada xapada.

CANÀRIES



Una Ordre i una Resolució regulen la jornada escolar.

REGULACIÓ

O. 23-IX-92 (BOC, 30-IX-92). Implantació caràcter experimental jornada continuada centres Preescolar i EGB. Acord sindicats, pares, alumnat i administració educativa.

APLICACIÓ

Curs 92-93.

TEMPORALITZACIÓ

- Vigència 2 cursos, pròrroga en funció de l'avaluació (Comunitat Escolar i Administració) i una nova consulta per veure si procedeix la pròrroga.

MODEL/TIPUS DE JORNADA

- Jornada partida.
- Jornada continuada.

PERMET ALTRE TIPUS DE JORNADA

Sí, B) amb caràcter experimental.

REQUISITS B)

- 1) Fase proposta inicial en Consell Escolar centre.
- 2) Fase elaboració projecte educatiu.
- 3) Aprovació avantprojecte pel Consell Escolar per majoria absoluta en 1a convocatòria o majoria simple en 2a, Consell elaborarà informe justificant decisió d'iniciar procés de sol·licitud, annexant certificacions actes Consell i consultes realitzades des de l'inici.
- 4) Fase informació.
- 5) Fase debat intern en cada sector.
- 6) Fase votacions, acord favorable per majoria absoluta de:
 - Pares i mares, mínim 25% participació.
 - Alumnat segona etapa EGB.
 - Claustre professorat.
 - Personal no docent.
- 7) Fase aprovació i autorització.
- 8) Fase avaluació.

CONDICIONS

- Procés implantar jornada continuada i Resolució Direccions Territorials denegant-la o autoritzant-la pel curs següent, acabat abans preinscripció de matrícula.
- Llevat de circumstàncies excepcionals, cap centre adoptarà jornada continuada iniciat el curs.

PROCEDIMENTS

- 1) Fase proposta inicial consell escolar:
 - Aproposta d'un membre del consell i suport majoria absoluta primera convocatòria i majoria simple en segona, prèviament escoltades les associacions de pares i alumnat, legalment constituïdes.
 - Sessió amb horari consensuat i únic ordre dia, aprovada la proposta s'acordarà termini de presentació avantprojecte educatiu al consell.
 - Aprovat inici procés sol·licitar al Consell Escolar Municipal o Ajuntament informe sobre situació socio-econòmica zona, repercussions inherents modificació jornada, disponibilitat municipal cobertura activitats.
- 2) Fase elaboració projecte educatiu:
 - Una comissió professorat claustre l'elaborarà, estarà oberta a aportacions de tots els sectors comunitat educativa.
 - Apartats projecte:
 - Justificació canvi.
 - Organització i distribució horària professorat, horari sessions consell escolar.
 - Planificació i relació detallada activitats complementàries, extraescolars i suport a realitzar, mínim 3 horabaixes, en el centre o entorn immediat, no coincidents horari menjador, ni espais i adaptades a necessitats alumnat, del seu entorn social i objectius del centre.
 - Mesures perquè l'alumnat no passi massa temps sense menjar.
 - Relació activitats complementàries, extraescolars i suport, sol·licitada la seva financiació a Admons. públiques o institucions.
 - Certificació o acord activitats garantitzades per organització pròpia o concertades amb altres institucions (una comissió del consell escolar amb representació de tots els sectors s'encarregarà de gestionar les activitats).
 - Adaptació del pla de funcionament menjador i transport al nou horari.
- 3) Aprovació avantprojecte pel Consell Escolar: elaboració informe. Iniciar procés.
- 4) Fase d'informació
 - Duració mínima d'un mes.
 - Participació tots els sectors Comunitat Educativa, lliure circulació opinions i documents.
 - Consell Escolar assistirà a una assemblea informativa en cada sector. Professorat i PND convocats pels seus representants en Consell Escolar, pares/mares per l'APA. Si no hi ha APA, la junta directiva

col·laborarà amb els representants dels pares i amb els representants de l'alumnat per convocar cada sector.

5) Fase de debat intern en cada sector, autònomament, dintre del calendari establert

- Alumnat de 2a etapa EGB no utilitzarà hores lectives ni de tutoria i no hi assistiran components d'altres sectors si no són requerits per l'alumnat.

6) Fase de votacions

- Constitució junta electoral a cada centre, presidida pel director, constituïda per un pare/mare, un professor/a (actuarà com a secretari o secretària amb veu i vot) i un alumne/a de segona etapa.
- Votació de cada sector per separat. Constitució taules presidides pel director i integrades per 4 membres del sector.
- Convocatòria a cada sector per escrit amb antelació mínima una setmana.
- Votació al centre, un dia per cada sector.
- Majoria absoluta de tots els sectors, pares/mares amb un mínim 25% participació.

7) Fase d'aprovació i autorització:

- Acabats els escrutinis i redactades les actes, es convocarà una sessió extraordinària del Consell Escolar, pronunciant per majoria absoluta sobre la sol·licitud de jornada continuada amb caràcter experimental.
- Elaboració memòria (a presentar a la Inspecció Educativa), amb els següents documents:
 - Projecte educatiu aprovat.
 - Documents tot el procés de votacions.
 - Justificació social, geogràfica i climatològica aconsellant una modificació de jornada.
 - Informe Consell Escolar Municipal o Ajuntament.
 - Mesures sobre menjador i transport per garantir participació alumnat a les activitats programades.
- Inspecció Educativa avaluarà projecte, verificarà procés electoral, emetrà informe incloent-hi proposta de resolució.
- Abans de dictar resolució definitiva, Director Territorial escoltarà parts afectades.

8) Fase avaluació:

- Els mecanismes de seguiment i avaluació dels diferents sectors Comunitat Escolar explicats en la Programació General Anual del Centre, es faran mitjançant l'elaboració de la Memòria a entregar abans 30 juny curs corresponent.
- Conselleria Educació, Cultura i Esports seguirà i avaluarà l'experiència per via de la Inspecció Educativa i la valoració de la Memòria. Emetrà un informe sobre resultats pedagògics, grau d'acceptació pares/mares i conseqüències socio-econòmiques que fonamentarà

continuitat o revocació.

DADES COMPLEMENTÀRIES

- Centres amb jornada continuada (per O. 10-VIII-90) tenen pròrroga pel curs 92-93. Pel curs 93-94 hauran de sol·licitar-la segons procediments present ordre.
- Centres autoritzats provisionalment durant curs 91-92 podran prorrogar si compleixen abans de 31-XII-92 requisits present ordre.
- Centres que han sol·licitat durant curs 91-92 segons normativa vigent anterior i no han estat autoritzats per no aconseguir percentatges de participació establerta en normativa anterior, seran autoritzats a implantar jornada continuada sempre que aconseguixin percentatges present ordre i acord favorable 2/3 Consell Escolar. Pel curs 93-94 hauran d'ajustar-se a present ordre.
- Es faculta la Direcció General Centres per establir calendari de tot el procés previ a la modificació

REGULACIÓ

RES. 15-IX-95 (BOC, 6-X-95). Instruccions calendari procés de sol·licituds implantació experimental jornada continuada centres Ed. Infantil/Pre-escolar, Primària i EGB pel curs 96-97.

APLICACIÓ

- Procés sol·licituds curs 95-96.
- Implantació curs 96-97

TEMPORALITZACIÓ

- 1) Sessió C. Escolar per acordar inici del procés, abans 16 d'octubre 95.
- 2) Finalització elaboració projecte educatiu 15 novembre 95.
- 3) Fase informació (1 mes) 15 desembre 95.
- 4) Fase de debat entre 8 i 19 de gener 96.
- 5) Procés electoral:
 - 10 gener 96 sorteig públic membres Junta Electoral.
 - Constitució Junta Electoral abans 12 gener.
 - Designar interventors tot el procés votacions abans 16 gener.
 - Publicació censos electorals abans 16 gener
 - Reclamacions 3 dies hàbils a partir de publicació.
 - Elecció representants cada sector a les Meses Electorals abans 24 gener.
 - Designació interventors distintes mesos abans 26 gener.
 - Convocatòria cada sector, amb data i horari, abans 29 gener.
 - Celebració votacions 5, 6, 7 i 8 febrer, un dia per cada sector.
- 6) Sessió pronunciant Consell Escolar abans 15 febrer.
- 7) Entrega documentació Inspecció Educativa abans 23 febrer.

DADES COMPLEMENTÀRIES

- Si qualche dia coincideix amb festes locals o de lliure disposició del centre es traslladarà al dia immediatament anterior o posterior.

PAÍS VALENCIÀ



Dues Ordres regulen la jornada escolar.

REGULACIÓ

Ordre inici curs 92-93 (DOGV, 15-VII-92).

APLICACIÓ

Curs 92-93.

MODEL/TIPUS DE JORNADA

- Sessions de matí i vesprada, amb interval d'almenys 2 hores, tret dels centres d'Ed. Especial on l'interval podrà ser de 1'30h. Sessió vesprada no inferior a 1'30h.

PERMET ALTRE TIPUS DE JORNADA

No, tan sols modificació d'horari segons canons anteriors.

PROCEDIMENT

- Presentar sol·licitud modificació d'horari pel curs següent abans 10 juliol 93.
- Excepcionalment la sol·licitud d'horari especial pel curs 92-93 es presentarà abans 10 setembre 92.

REGULACIÓ

O. 15-V-95 (DOGV, 6-VI-95). Estableix calendari escolar centres docents no universitaris curs 95-96.

APLICACIÓ

Curs 95-96.

MODEL/TIPUS DE JORNADA

- Ed. Infantil/Preescolar, Primària/EGB i Ed. Especial: 5 Períodes lectius, distribuïts de 9 a 12 i de 15 a 17. Juny i setembre jornada continuada de 9 a 13.
- Resta nivells educatius: jornada diària de matí i vesprada, sense perjudici dels centres amb horari nocturn.

PERMET ALTRE TIPUS DE JORNADA

Sí, (arts. 10 i 11), encara que, de fet, no es concedeixen.

REQUISITS

- Autorització director territorial corresponent.
- Si no hi ha resolució expressa en el termini d'un mes, s'entendrà que ha estat denegada.

PROCEDIMENTS

- Formalització de sol·licituds abans 30 juny 95, annexant-hi l'acord Consell Escolar centre, quan n'hi haja.

PAÍS BASC



Un Decret i una Resolució regulen la jornada escolar.

REGULACIÓ

D. 396/95, 27-VII (BOPV, 2-X-95). Regulació condicions de treball personal docent públic no universitari.

MODEL/TIPUS DE JORNADA

- Jornada setmanal i la seva distribució en horari lectiu o no lectiu, i de permanència vigents i, si s'escau, el complementari es regularan al començament de cada curs escolar.

REGULACIÓ

RES. 10-IV-95. Normes bàsiques elaboració calendari escolar centres públics Ed. Infantil, Primària i EGB, curs 95-96.

MODELS/TIPUS DE JORNADA

- Jornada xapada (5 hores lectives i 1 permanència professorat).
- Horari flexible centres amb menjador.

PERMET ALTRE TIPUS DE JORNADA

- No a nivell general, tan sols suprimir horabaixa juny i setembre.

REQUISITS

- Òrgan màxim de representació en els centres aprovarà calendari i horari escolar.

CONDICIONS

- Supressió horabaixa juny i setembre intensifica jornada matinal amb un màxim de 4 h. lectives però, horari permanència professorat mínim 6h. diàries.

GALÍCIA



Una Resolució i una Ordre regulen la jornada escolar.

REGULACIÓ

RES. 8-VII-88. Possibilitat autoritzar jornada lectiva sessió única matinal centres Preescolar i EGB.

Conveni Conselleria Educació i Universitat Santiago de Compostel·la: estudi i avaluació jornada continuada.

Any 92 informe favorable ICE Univ.: tipus de jornada no diferències significatives des de perspectives:

- Psico-pedagògiques.
- Mèdico-sanitàries.
- Pedagògic-organitzatives.

APLICACIÓ

Curs 88-89.

PERMET ALTRE TIPUS DE JORNADA

Sí, amb caràcter experimental.

REGULACIÓ

O. 13-IV-93 (DOG, 23-IV-93). Procediment implantació jornada continuada centres Ed. Infantil, Primària i EGB.

APLICACIÓ

Curs 93-94: iniciar procés i sol·licitar-la abans 20 juny 93.

Centres que ja tenen jornada continuada sol·licitar-la també segons procés present ordre pel curs 93-94.

TEMPORALITZACIÓ

- Autorització per un curs escolar, prorrogable 1 a 1, fins a 2 cursos, en funció:
 - Seguiment Inspecció
 - Memòria Centre

- A partir 2 cursos prorrogats, continuar mateix procés ordre: sol·licitud pròrroga cada curs el mes de febrer, adjuntant acta favorable 2/3 membres Consell Escolar.
- No autorització pròrroga per seguiment desfavorable Inspecció i/o memòria: (passar a jornada ordinària).

PERMET ALTRE TIPUS DE JORNADA

Sí.

REQUISITS

- 1) Director sol·licitud durant mes de febrer al Delegat Prov. Conselleria Ed. i Ordenació Univ.
- 2) Projecte Pedagògic-didàctic (clastre):
 - a) Objectius segons jornada sol·licitada.
 - b) Organització centre (alumnat-professorat, espais, reunions professorat i dedicació al centre les horabaixes, transport, menjador...)
 - c) Activitats extraescolars: garantir presència professorat horabaixa per reunions coordinació.

CONDICIONS

- No suposarà increment despeses públiques per a la Conselleria Ed.
- No reduir horari lectiu establert.

PROCEDIMENT

- Acord favorable:
 - Consell Escolar (2/3 membres).
 - Claustre professorat (2/3 membres).
 - Cens pares o tutors (2/3 membres, es computa 1 membre familiar).
- Fase d'informació i debat Projecte Pedagògic-didàctic distints sectors comunitat educativa (1 mes abans votacions).
- Votacions sessió extraordinària.
- Sol·licitud més acta votacions.
- Inspecció emetrà informe projecte i condicions.
- Informe serveis transport, viabilitat horària, no suposarà increment cost del transport i del menjador.
- Delegat Prov. a partir informes envia expedients favorables a Direc. Gral. Ed. Bàsica.

AVALUACIÓ/VALORACIÓ

- Seguiment per part dels serveis d'Inspecció.
- Memòria centre.

BALEARS

Vigència de l'Ordre del territori MEC que regula la jornada escolar. Per`r existeix un acord que permet la modificació de jornada.

REGULACIÓ

Palma, 30-IX-93. Instruccions sobre modificació jornada i/o horari escolar a centres. No s'aplica a partir d'abril 1995.

MODEL/TIPUS DE JORNADA

- A) Jornada Continuada.
- B) Modificació horari mantenint jornada partida, pausa 2 hores, hora-baixa mínim 2 hores.

PERMET ALTRE TIPUS DE JORNADA

- Sí, A).
- Sí, B).

REQUISITS

- A) Jornada continuada
 - El 10% de pares i mares i/o el Claustre poden proposar al Consell Escolar iniciació procediment modificació jornada.
 - Iniciació procés decidit per 2/3 membres Consell.
 - Acord iniciació procediment comunicat al SITE.
 - Projecte modificació ha d'incloure pla d'activitats voluntàries i no discriminatòries i finançament.
 - Aprovació Direcció Provincial.
- B) Modificació d'horari
 - Proposada (la modificació d'horari) pel consell escolar previ estudi i informació a comunitat educativa.

CONDICIONS

- Modificació no suprimirà menjadors escolars.
- Transport adaptat a activitats aprovades pel Consell escolar.

PROCEDIMENT

- A) Jornada continuada
 - Consell Escolar funcions junta electoral:
 - Iniciació fase d'informació i debat.
 - Consulta pares i mares (segons RD 819/93), votació afirmativa mínima 65% del votants.
 - Registrar expedient modificació jornada Dirc. Prov. abans 31 març.
 - Admó. educativa resoldrà abans 15 abril.
- B) Modificació d'horari
 - Discussió consell escolar.
 - Estudi repercussions i avantatges.
 - Informació comunitat educativa.
 - Proposta del consell escolar a Direcció Provincial.
 - Aprovació Direcció Provincial.

AVALUACIÓ/VALORACIÓ

- Inspector de zona seguiment del procés modificació i de la realització pla d'activitats.
- Consell escolar coordinarà pla d'activitats complementàries i garantirà la seva execució.
- D. P. podrà anul·lar autorització per incompliment projecte: centres comencen, de bell nou, el procediment.

DADES COMPLEMENTÀRIES

- A) Jornada continuada
 - Centres amb jornada continuada adaptaran el seu projecte a:
 - Pla d'activitats complementàries.
 - No supressió menjador escolar.
 - Transport adaptat a activitats.
 - Consell escolar coordinarà activitats complementàries.
 - Centres que ho demanen i centres ja autoritzats poden acollir-se a pla ajudes del programa-MEC obertura centres fora horari lectiu (convocat anualment).
- B) Modificació d'horari
 - No elaborar pla d'activitats.
 - Consell escolar no necessitat coordinar activitats complementàries.

TERRITORI MEC

Una Ordre regula la jornada escolar.

REGULACIÓ

O. 29-VI-94 (BOE, 6-VII-94). Organització i funcionament centres Infantil i Primària.

MODEL/TIPUS DE JORNADA

Caràcter general:

- Dilluns a divendres sessions matí i tarda, pausa mínima 2 hores, sessió capvespre no inferior a 1h 1/2.
- Dies lectius juny/setembre jornada continuada previ acord C. Escolar.

ANÀLISI COMPARATIVA DE LA JORNADA ESCOLAR A LES DIFERENTS CCAA

Assumpció Granero i Sebastià Serra

Pissarra ha fet un recull de legislació i/o normativa sobre la jornada i el calendari escolar en totes les CCAA amb competències educatives. Pel que fa al territori MEC fem referència a l'Ordre de caràcter general que ho regula per, a la fi, centrarnos en la problemàtica pròpia de la nostra Comunitat Autònoma i en l'acord amb la Direcció Provincial del MEC de Balears, mitjançant el qual es permetia la modificació de la jornada i/o l'horari, en vigència, amb petites modificacions, des del curs escolar 1993-94 fins a abril de 1995 a partir del conflicte del C.P. Infant don Felip, i en la actualitat en desús.

Com es desprèn de l'estudi comparatiu realitzat, en moltes Comunitats Autònomes, amb competències o no, encara s'està lluny de donar una veritable solució a un problema que s'arrossega des de fa tant de temps.

UN POC D'HISTÒRIA PER REFRESCAR LA MEMÒRIA

La Llei d'Educació Primària de 1945 estableix una jornada diària de 3 hores de matí i 2 horabaixa, de dilluns a dissabte, i l'horabaixa del dijous per a passejos i excursions. Era una jornada de 28-30 hores.

La Llei General d'Educació del 70 fixà la jornada de 5 hores de dilluns a divendres, en sessions de matí i tarda. El dissabte es dedicava a activitats extraescolars, computat com dia lectiu. Basant-se en raons climatològiques durant setembre i juny es podia realitzar la jornada única, a criteri de les Delegacions Provincials.



El creixement demogràfic d'algunes zones i el conseqüent augment de matrícula va suposar en bastants de centres el doble torn amb jornada continuada.

Així, a partir dels 70, la jornada continuada es una aspiració compartida per un nombre creixent de professorat, pares, mares i alumnat.

La circular de la Direcció General d'EGB per al curs 1986/87 significava un canvi substancial perquè obria la possibili-

tat d'implantació de la jornada continuada. Els requisits demanats eren fàcilment assolibles:

- Aprovació del Consell Escolar per majoria absoluta.
- Informe favorable del Claustre i de l'APA.
- Consulta individualitzada als pares i mares.

Els Directors Provincials la podien atorgar o denegar en funció dels aspectes funcionals, pedagògics i socials.

L'escassetat de temps per realitzar tots els tràmits i presentar la sol·licitud va ser un gran inconvenient pels centres. Malgrat això, la jornada continuada es concedí a la majoria dels centres sol·licitants. Els centres que no varen poder reunir els requisits, i altres, esperaren amb il·lusió el curs següent.

Però, davant la magnitud de la reposta i les expectatives obertes en la majoria dels centres, l'Administració s'arreglegà en la circular del curs 1987/88 i tancà, de fet, la possibilitat d'implantació, ja que restringia

l'autorització de jornada continuada a "...necessitats inel·ludibles d'escolarització, utilització de transport regular en col·legis rurals o circumstàncies molt especials...". Cal dir que la pressió de les Comunitats Escolars feu que es prorrogessin les jornades continuades del curs anterior, però encara que l'Administració no es va atrevir a revisar les ja concedides, va denegar les noves sol·licituds malgrat l'augment dels centres sol·licitants que varen veure frustrades les seves aspiracions.

Des d'aquesta perspectiva es plantejà la vaga del 88, que va desembocar en els acords de novembre del 88 que, al capítol VIII i sobre jornada i calendari escolar, deien textualment:

"El MEC i els Sindicats de l'Ensenyament Públic negociaran, en un termini màxim de tres mesos, els següents aspectes de la jornada docent:

1.- *Elaboració d'una norma que derogui l'OM de 31-VII-87, la qual estableix la*

jornada laboral del professorat.

2.- *Jornada continuada. El punt dos (l'anterior) haurà de ser analitzat amb tots els components de la Comunitat Escolar i, si s'escau, amb les Administracions locals*"

Un cop desactivada la pressió de la mobilització, l'Administració no tan sols es va negar des de llavors a negociar el tema, sinó que es reafirmà en mantenir la jornada xapada i publicà l'OM de 9-VI-89 sobre funcionament de centres, que regulava les activitats escolars d'EGB. Al seu apartat 1.1, referent a l'horari escolar, deia textualment:

"L'esmentat horari es desenvoluparà sempre en sessions de matí i horabaixa, amb un pausa, al menys, de dues hores entre ambdues".

Com hem vist, ja en els anys precedents diferents Direccions Provincials (Astúries, Balears, i altres ...) havien concedit arbitràriament la jornada continuada a qualche centre i l'havien denegada a altres molts que l'havien sol·licitada, tot i reunir els mateixos requisits. Posteriorment i emparant-se en la normativa abans esmentada, les Administracions van procedir a un rebuig sistemàtic de les sol·licituds presentades, llevat de casos com el de Galícia, que va avançar un pas cap endavant, elaborant una normativa pròpia que regulava la possible modificació de jornada amb caràcter experimental, i realitzava l'estudi i l'avaluació de la seva aplicació.

El tancament de l'Administració obri una enorme crisi a la resta de les CCAA i es va desplegar una forta lluita amb l'objectiu de conquerir l'autonomia de les Comunitats Educatives per a establir el tipus de jornada que consideressin més adient.

Es comprova, d'aquesta manera, la manca d'un criteri unitari per part de les direccions provincials del MEC i de les corresponents conselleries d'Educació amb competències a l'hora de tractar el problema de la jornada.

LA HISTÒRIA INACABABLE A L'ACTUALITAT

A **Andalusia** en els darrers anys s'han estat experimentant distints models de jornada continuada. L'aspiració del professorat andalús a la generalització d'aquest tipus de jornada ha estat canalitzada pels sindicats de l'ensenyament d'aquesta comunitat. La pressió sindical ha donat com a resultat que, després de diversos contactes Administració-Sindicats en la Mesa Sectorial



andalusia, l'Administració educativa presentés als sindicats una proposta de modificació de jornada, actualment vigent, i que resumim al recull legislatiu. Aquesta proposta de "jornada a la carta" fou rebutjada, per insuficient, pel professorat en un referèndum (51,7% front al 38,83%). Malgrat això, va ser signada, a posteriori, per CCOO i ANPE en contra del sentir majoritari del professorat, expressat majoritàriament amb totes les garanties en la consulta i posada en pràctica el gener de l'any 1992 per la Conselleria d'Educació, encara que no complia amb les aspiracions de les i els ensenyants.

A **Catalunya** les ordres 19-V-95 i 25-

IX-95 implanten el model de jornada xapada per a tots els centres públics, concertats i privats de Parvulari, Primària, EGB, ESO, Batxillerat, BUP i FP, llevat FP 2n grau i COU que podran fer jornada única. És a dir, no es permet altre tipus de jornada a nivell general, tan sols es dona la remota possibilitat de sol·licitar-la però, de fet, l'Administració actua no concedint-la.

A **Canàries** la lluita venia de molt ençà. La crisi oberta es caracteritzava per la insubmissió de moltes Comunitats Educatives contra la normativa restrictiva de la Conselleria d'Educació que impedia, a la pràctica, la implantació de la jornada continuada. Durant aquests temps es van fer nombrosos expedients a directors/es que, conseqüentment amb la decisió majoritària de les seves Comunitats Escolars, adoptaren la jornada continuada. A conseqüència d'aquesta guerra oberta, tots els sectors representatius de les Comunitats Educatives s'organitzaren en un mateix front. Així, l'any 1991 es va signar un precord entre els Sindicats STEC, UDE (A), CCOO, UGT, ANPE i CSIF, la Confederació d'APAs de les 7 illes i l'Associació d'Estudiants Progressistes que reconeixia la sobirania de les Comunitats Escolars per establir el tipus de jornada que desitjaven i l'obligació de l'Administració d'encarregar-se del finançament de les activitats extraescolars necessàries. L'acord amb l'Administració va venir poc després i el setembre de 1992 la Conselleria d'Educació, Cultura i Esports implantà amb caràcter experimental la jornada continuada. Cal remarcar que la lluita constant i la unitat d'acció a Canàries ha donat dos saborosos fruits: les Comunitats Educatives han conquerit la seva autonomia i l'Administració ha reconegut la seva obligació de finançar les activitats extraescolars que es considerin necessàries.

Al País Valencià es va obrir un debat en els Consells Escolars Municipals impulsat des del Consell Escolar Valencià sobre nou calendari i jornada per a la Reforma, que va concloure, abans de finalitzar el curs 91-92, en un document conjunt plantejat a l'Administració Autònoma. Malgrat tot aquest procés, l'Ordre de 15 de maig de 1995 estableix la jornada xapada per a tots els centres docents no universitaris durant el curs 1995-96. Les autoritzacions especials de modificació de jornada són potestats del director territorial d'Educació corresponent i, fins a hores d'ara, no tenen cap voluntat de concedir la jornada continuada; això sí, es pot sol·licitar, però si en el termini d'un mes no hi ha cap resolució expressa, s'entendrà que ha estat denegada.

Més restrictiva és encara la normativa vigent al País Basc que implanta la jornada xapada perquè sí, sense donar lloc a cap tipus de modificació de jornada, a no ser la supressió dels horabaixes de juny i setembre intensificant la jornada matinal amb un màxim de 4 hores lectives, però l'horari de presència del professorat en el centre serà de 6 hores diàries, com a mínim.

Sobre jornada continuada Galícia ha estat capdavantera en el temps. Mentre les distintes Administracions es replegaven d'acord a la Circular de la Direcció General de Centres Escolars per al curs 87/88 i de l'Ordre del 9-VI-89 (abans esmentades), la Direcció General d'Educació Bàsica d'aquesta comunitat va possibilitar l'autorització per implantar una jornada lectiva en sessió única matinal en els centres de Preescolar i EGB mijantçant una resolució del 8-VII-88. I, és més, es va firmar un Conveni de Cooperació entre la Conselleria d'Educació i la Universitat de Santiago de Compostel·la per a l'estudi i l'avaluació de la jornada lectiva en sessió única implan-

tada, amb caràcter experimental, en alguns centres de la CA. Així, fins que les tasques d'aquest Conveni no conclouen, no es procediria a la implantació d'aquest horari en més centres. Els centres que ja tenien autoritzada la jornada continuada seguirien d'aquesta manera mentre que els resultats parcials de l'estudi i l'avaluació no aconsellessin suspendre l'experiència. L'ICE d'aquesta Universitat donà un informe favorable de l'experiència l'any 1992, constatant que no existien diferències significa-



tives quant a tipus de jornada des de les perspectives psico-pedagògiques, mèdico-sanitàries i pedagògico-organitzatives. En conseqüència, l'O 13-IV-93 dona la possibilitat de generalització de l'experiència establint el procediment d'implantació de la jornada continuada en els centres d'Educació Infantil, Primària i EGB. Els centres que ja la tenien concedida també la demanarien seguint el procés d'aquesta ordre pel curs 1993/94.

A les nostres Illes, i com a part encara de l'anomenat territori MEC, estam reglamentàriament subjectes al que disposi la normativa general del MEC. A la nostra Comunitat, degut a l'expansió demogràfica dels anys setanta, foren necessàries noves construccions escolars, sobretot en les zones de major impacte del turisme com són els municipis costaners de Calvià, Palma i

d'Eivissa, entre d'altres, on la demanda d'escolarització superà l'oferta educativa. Tant és així que el MEC es veié obligat a imposar dobles torns, amb les corresponents jornades continuades de matí i horabaixa. Una vegada es van construir nous centres i disminuïu el ritme de creixement de la natalitat es van eliminant aquests dobles torns, possibilitant que quedi en alguns centres la jornada continuada del matí. La qual cosa també interessa en determinats casos al MEC per quant estalvia part de transport escolar i menjadors. L'experiència de jornada continuada de dematins reb una acollida majoritàriament favorable pels diferents sectors de la comunitat educativa, i augmenta progressivament la seva demanda. Però, com ja hem recordat en la introducció, el MEC es tanca en banda i no a accepta la modificació de jornada i tan sols es preveu aquesta possibilitat per "necessitats d'escolarització o circumstàncies molt especials". L'OM de 9-VI-89 difi-

culta encara més aquesta possibilitat. La Direcció Provincial del MEC a Balears adopta en aquest període una actitud més restrictiva, concretada en la necessitat de més d'un 80% dels/de les pares/mares que manifestin una posició favorable a la modificació de jornada, perquè la Direcció Provincial entri a considerar la sol·licitud. Així i tot, la concessió o la negativa depenen de la decisió del Director Provincial. La creixent demanda del professorat i de la resta de la Comunitat Educativa en el sentit d'establir uns mecanismes democràtics de presa de decisió sobre la modificació de jornada, condueix a la firma d'un acord consensuat amb la Direcció Provincial el 30 de setembre de 1993. Aquest acord, però, ha tingut una vigència de tan sols dos cursos, des de setembre del 93 fins a maig del 95, ja que arran d'una demanda presentada per un sector de pares/mares del CP Infant


don Felip del Molinar, i de la situació vigent en el territori MEC, la Direcció Provincial reb l'ordre d'actuar i suspendre aquest acord. Malgrat aquests entrebancs, als centres públics de les Illes Balears el percentatge de centres amb jornada continuada és el més alt de tot el territori MEC i, fins i tot, el procés gaudia d'un ample consens, trencat per un incident minoritari que va coincidir en el temps amb un conflicte a Toledo i amb el relleu del Director Provincial.

A l'anomenat **territori MEC** la situació actual és la mateixa, sobretot després de la postura autoritària i intransigent mostrada pel MEC en el "conflicte" de Toledo, on una bona part dels centres havien deci-

dit, mitjançant l'acord dels consells escolars i de la comunitat educativa, d'implantar la jornada continuada. Aquesta es va dur a terme el curs 94-95, però al començament del curs 95-96 el MEC, unilateralment, va anul·lar aquest tipus de jornada, imposant novament la jornada xapada. Això va suposar la mobilització de la comunitat educativa, així com la dimissió dels directors dels centres i del Director Provincial de Toledo. Malgrat tot, el MEC s'ha mostrat inflexible i, a hores d'ara, és un tema pendent de resoldre. El MEC ha continuat negant-se a reconèixer el dret i l'autonomia de les Comunitats Escolars per establir el tipus de jornada decidida democràticament. Així doncs, a les Comunitats Autònomes del territori MEC, majoritàriament, les dis-

tintes Comunitats Educatives han continuat reivindicant un model diferent de la jornada establerta amb caràcter general, més adequada a les necessitats de l'alumnat, del seu entorn, de l'ambient familiar, dels objectius de cada centre i de les aspiracions del professorat. Les Administracions tenen les taules plenes de muntanyes de papers amb aquesta reivindicació. I des de la Confederació d'STEs hem reclamat constantment al Secretari d'Estat l'obertura de la Mesa Sectorial sobre el tema.

La situació actual, per tant, és de total tancament per part del MEC davant qualsevol modificació del tipus de jornada, i tan sols hi ha la perspectiva d'una negociació pendent amb el MEC sobre el tema. □



Sa Copisteria

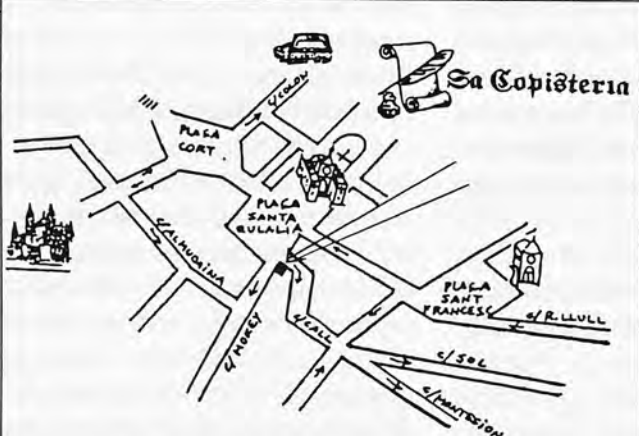
des Call S.L.

Pça Sta. Eulàlia / C/ Morey, 1

Tel: i Fax: 72 17 86 Palma 07001

FOTOCÒPIES EN COLOR

100 ptes



En ple Centre Històric

- Fotocòpies
- Multicòpies
- Fotocòpies en color
- Còpies de plànols
- Plastificacions
- Enquadernació ràpida
- Revistes i fullets
- Impressió làser
- Impremta ràpida
- Termografia
- Servei de telefax
- Fotocòpies en paper ecològic reciclat 100%
- Venda de paper reciclat
- Servei de recollida i entrega a domicili
- Professionalitat total

L'STEI I LA JORNADA ESCOLAR

La posició que el Sindicat de Treballadors de l'Ensenyament de les Illes defensa en tot el debat sobre la jornada escolar és coherent amb la seva alternativa d'ESCOLA PÚBLICA, que pretén desenvolupar un servei públic d'educació que es guii per:

- Garantir la igualtat d'oportunitats educatives a les classes populars. Oferir més als que tenen menys.
- Potenciar una cultura que estigui al servei del poble, de les seves necessitats i de la consolidació de la seva identitat.
- Renovar el contingut, la metodologia, l'organització, les relacions i els recursos educatius, en coherència amb una escola nova i popular.
- Democratitzar el sistema educatiu, afavorint la participació de tots els sectors implicats i de les organitzacions socials.
- Millorar les condicions de feina dels i de les ensenyants.
- Obrir el debat a l'escola per aportar la reflexió sobre propostes alternatives, relacionades amb l'ecologia, pacifisme, situació de la dona, moviments socials, etc.

ESCOLA PÚBLICA I JORNADA ESCOLAR

Interrogants bàsics i posició general

Els interrogants fonamentals que ens hem plantejat, a nivell general, són els se-

güents:

- Existeix una jornada escolar ideal? Amb quin model de jornada s'aconsegueixen millor els nostres objectius? Pot afirmar-se amb rigor que un tipus de jornada té més inconvenients que l'altra?
- Qui ha de decidir la jornada escolar de



Foto: Tomàs Martínez

cada comunitat? De quina manera?

- Quines deficiències del sistema educatiu deixa en descobert el debat sobre jornada escolar? Quines reivindicacions de qualitat de l'ensenyança hem de plantejar?

Respecte a la jornada partida:

- Afavoreix aquesta jornada la inclusió en els Centres d'activitats extracurriculars?
- Es garanteix un òptim rendiment i aprofitament escolar en la sessió d'horabaixa, després d'haver dinat?
- S'adapta aquesta doble sessió a tots els horaris laborals dels pares i de les mares?
- Per què es fa coincidir l'horari del Centre, del professorat i de l'alumnat? No estarem davant una visió d'escola-guarderia o lloc d'aparcament dels nins?
- Afavoreix l'organització de l'oci, l'autoformació i les activitats lúdiques extracurriculars de l'alumnat?
- Sobrecarrega l'alumnat?
- És més econòmica la jornada partida?
- Afavoreix l'organització més racional del treball i la renovació del professorat?

Respecte a la jornada única:

- Provoca en els nivells inicials més cansament i, per això, un major nombre de fracàs escolar?
- Existeix menys rendiment escolar en jornada única?
- Disminueix el temps d'atenció i el treball escolar?
- Disminueix la qualitat del treball escolar?
- Es discriminen els sectors socials més desfavorits en les activitats extracurriculars, pel fet de canviar de jornada?
- Perjudica la jornada continuada l'organització familiar?
- Desapareixen els menjadors i altres serveis complementaris en la jornada continuada?

En resposta al que plantegen aquests interrogants, hem de dir que, els informes tècnics i l'experiència professional dels docents avalen l'elecció de la Jornada Escolar en cada Comunitat Educativa, dependent de les circumstàncies que es donen en ella i de la valoració democràtica que els afectats fan de la mateixa.

Objectivament, el tema de la jornada escolar és una variable més de l'organitza-

ció escolar. No és una variable decisiva en el rendiment escolar. No existeix cap prova que demostrï la seva influència en el fracàs escolar.

Entenem que el model de la jornada escolar, per si mateix, no afecta els factors decisius, no és la causa més important que incideix en el fracàs escolar del sistema educatiu. La jornada escolar no empitjora ni millora res, per si sola. El canvi de jornada pot suposar remoure i posar al descobert deficiències del sistema tals com:

- L'escassetat de serveis complementaris.
- La insuficiència de plantilles docents.
- La manca d'una oferta nombrosa i diversificada d'activitats d'esplai i temps lliure.
- La necessitat de l'esforç dels/les pares/mares i Ajuntaments en noves activitats.
- La instal·lacions deteriorades.
- La necessitat de més personal amb noves especialitats.

CONCLUSIONS GENERALS I PROPOSTES

Cap organisme internacional, (UNESCO, UE...) no ha manifestat que un sistema de jornada escolar sigui millor que un altre.



Foto: Tomàs Martínez

Ni tampoc existeix cap investigació científica que aporti arguments des de la psicologia, pedagogia o sociologia que ens faci inclinar per un model de jornada. Cal esmentar, en aquest punt, l'estudi realitzat per l'ICE de la Universitat de Santiago de Compostel·la l'any 92, segons el qual no existeixen diferències significatives entre els diferents tipus de jornada quant a les perspectives psico-pedagògiques, mèdico-sanitàries, ni pedagògic-organitzatives, ja que la incidència positiva o negativa d'un o d'un altre tipus de jornada està condicionada pel context on es desenvolupa.

Les comunitats educatives, després de valorar les seves circumstàncies concretes sobre: jornada laboral dels pares i de les mares, l'organització de les matèries, la distribució del esbarjos, les disponibilitats dels menjadors, les distàncies geogràfiques, etc., són les que poden triar i han de triar el model de jornada escolar més adient al seu entorn, a les característiques de la realitat del seu centre i, en definitiva, als interessos de la majoria de la Comunitat Educativa. Perquè l'adequació de la jornada escolar, lectiva i no lectiva, a les distintes realitats culturals, sócio-econòmiques i humanes és un principi pedagògic de validesa inqüestionable. Totes aquestes circumstàncies són molt diverses i impedeixen la generalització d'un model únic.

No creim que la implantació d'una jornada, qualsevol sigui, s'hagi de fer per Reial Decret, ni de manera simultània i uniforme. Cada comunitat educativa, d'acord amb la seva realitat, ha de tenir la suficient autonomia per triar la jornada que consideri més convenient, garantint totes les condicions democràtiques en la presa de decisió.

En el debat que sobre jornada i organització escolar s'ha obert en els darrers anys, entenem que s'hi amaguen qüestions com:

- Negativa de les administracions educatives a afrontar una política de benestar social que inclogui entre altres coses, activitats i infraestructura d'oci i temps lliure infantil i juvenil, així com millores curriculars.

- Temor de les administracions educatives a la descentralització del sistema educatiu i a la conquesta d'autonomia real de les comunitats educatives, la qual cosa contraduï l'articulat de la LOPEGCE.

En qualsevol tipus de jornada, aquestes mancances són molt greus. S'ha d'organitzar i oferir un servei públic que compensi la desigualtat cultural que pateix gran part de la població escolar de l'escola pública.

El debat sobre la jornada escolar hauria de clarificar a les comunitats educatives, que el model de jornada és un aspecte important, però secundari, de l'organització escolar, sense relació directa amb el rendiment escolar de l'alumnat, tota sola.

Contràriament, una adequada política educativa, d'acord amb el nostre model d'Escola Pública, passaria pels següents punts:

- Gestió i organització dels centres
 - Autonomia real de les comunitats educatives.
 - Suficiència econòmica i capacitat de decisió.
- Millora de l'oferta educativa.
 - Introducció de noves activitats i programes educatius.
 - Renovació de metodologia i recursos didàctics.
- Programació d'activitats d'oci i de temps lliure.
- Formació i renovació del professorat.
 - Dret i obligació de realitzar-la en horari laboral.
 - Projectes col·lectius de renovació. Suport als MRPS.
 - Implicació del professorat, principal motor del canvi en tot el procés de la Reforma Educativa.
- Generalització del serveis educatius.
 - Menjadors allà on es sol·licitin.
 - Transport escolar allà on calgui.
 - Extensió i coordinació dels serveis externs de suport als centres escolars.
- Augment de les plantilles dels Centres, que permeti:
 - Perfeccionament generalitzat.

- Disminució de la ràtio.
 - Atenció individualitzada a l'alumnat i a les seves necessitats educatives específiques.
 - Diversitat de programes i activitats.
 - Disminució de l'horari lectiu del professorat.
 - Dret del professorat a un horari seguit de feina, sense condicionar els drets dels altres sectors.
- Augment dels pressupostos per a funcionament dels centres.
 - Transferència dels recursos als Ajuntaments, per poder afrontar les demandes de les comunitats educatives amb criteris de preferència per als més desfavorits.

L'STEI, en coherència amb tot el que s'ha manifestat, defensa que l'elecció de la Jornada Escolar correspon a cada comunitat educativa, perquè són els sectors directament implicats els que millor poden valorar les circumstàncies que determinin l'opció a triar.

En aquest procés s'ha de garantir la informació suficient, la intervenció de tots els sectors i la presa de decisions sobre la base de projectes de centre.

Els serveis que els/les alumnes reben pel seu origen social o pel seu lloc de residència no depenen de la jornada escolar del seu centre. Perquè, com ja hem reflectit, la jornada escolar pot posar de manifest mancances del Sistema Educatiu, però, en cap cas, les crea o les augmenta.

En qualsevol tipus de jornada hi ha problemes organitzatius per resoldre. Cada centre ha de concretar, triar els mitjans i sistematitzar en el seu pla de centre.

L'STEI ha elaborat unes enquestes sobre jornada que han estat contestades per la totalitat dels centres educatius de les illes, durant el primer trimestre del curs 95/96. A partir de les dades aportades i de la seva tabulació hem realitzat una anàlisi i valoració dels diferents tipus de jornada que realitzen en els centres. A les enquestes i valoracions realitzades en comunitats que experimenten la jornada continuada, es



Foto: Tomàs Martínez

constata que el suport de tots els sectors és molt important i creixent. (Vegeu annex).

Per al debat i l'elecció de la jornada escolar l'STEI proposa el següent procediment:

- El procés s'obrirà per acord majorita-

ri del Consell Escolar de cada centre.

- En situacions normals, el debat s'encetarà durant el segon trimestre. Abans d'acabar el curs haurà d'estar finalitzat tot el procés, per poder ser posat en marxa el curs següent.

- Es garantirà la llibertat d'informació i circulació de totes les opinions i documents.

- La fase de decisió es realitzarà amb votació secreta a cada sector: pares/mares, alumnes de segona etapa o primer cicle d'ESO i professorat.

- El Consell Escolar de cada centre ratificarà la correcció del procés i, una vegada complits els requisits anteriors, inclourà en el Projecte Educatiu del Centre el tipus de jornada.

A més, l'STEI entén que les administracions educatives han d'afavorir el compliment de les solucions negociades del conflicte de jornada continuada, respectant l'autonomia de decisió de cada comunitat educativa, com a premissa indiscutible perquè aquest conflicte es resolgui. □



ESPECIALISTES EN ARTICLES
DE MUNTANYA, CAMPING,
ESQUI I ESCALADA

ES REFUGI

Via Sindicat, 21 pati interior
(antic edifici del Sindicat Forà)

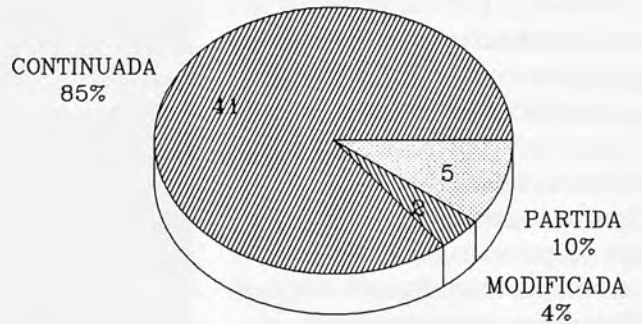
Telèfon 71 67 31
07002 Ciutat de Mallorca
<<< >>>

Des de la nova tenda, esperam seguir comptant amb la
vostra inestimable presència
com a clients i amics

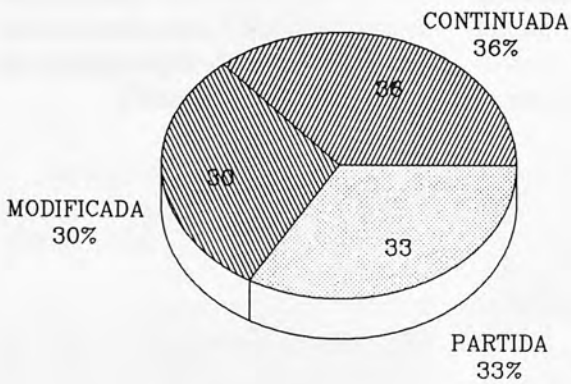
Resultats de l'enquesta sobre la Jornada Escolar als centres de les Illes

I - Tipus de JORNADA

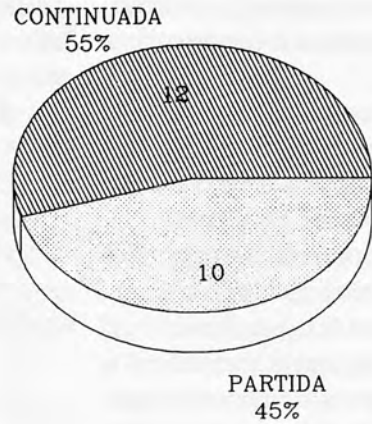
Palma



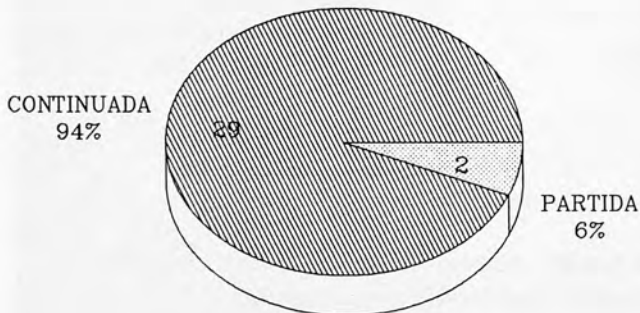
Part forana



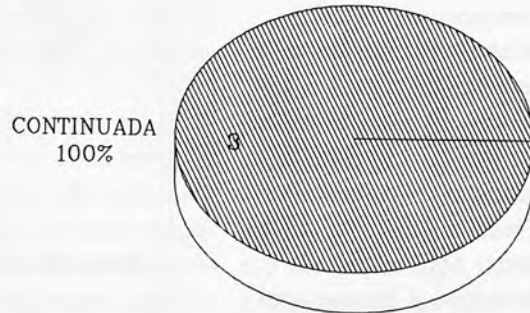
Menorca



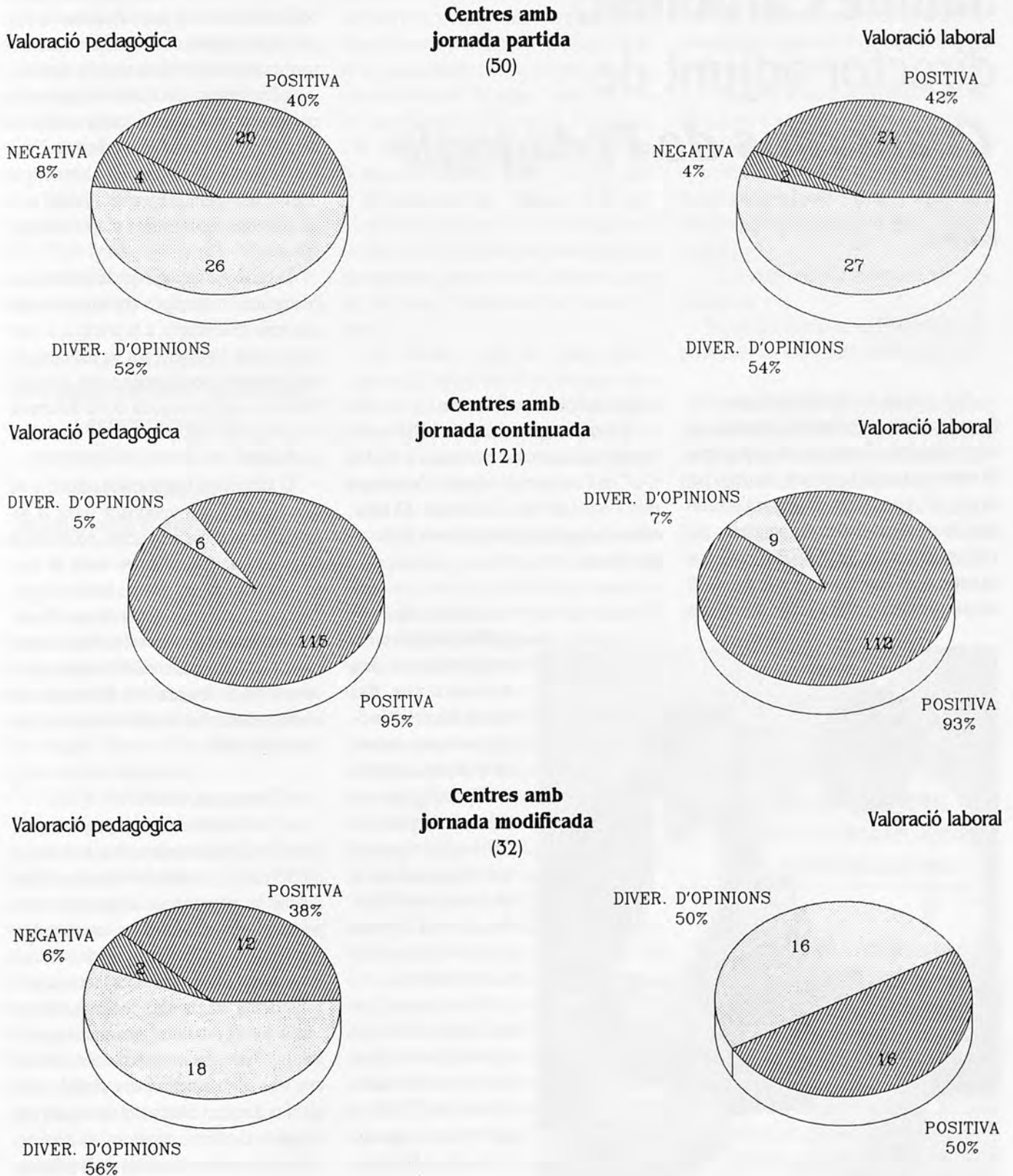
Eivissa



Formentera



II – Valoració pedagògica i laboral del tipus de JORNADA



Entrevista a Jaume Carbonell, director adjunt de *Cuadernos de Pedagogía*

Pere Polo

Són poques les oportunitats que un té de poder parlar amb Jaume Carbonell, director adjunt de *Cuadernos de Pedagogia*, de manera pausada i amb tant de temps per davant. No puc deixar de passar l'oportunitat de plantejar-li algunes preguntes per a la nostra revista *PISSARRA*, cosa que ell accepta de bona gana, ja que des de fa temps, per unes o altres raons, tenim una

relació de col·laboració mútua.

L'entrevista, està feta a tomballons, tota vegada que la vàrem començar a la "gàbia d'or" de l'aeroport de Miami i l'acabàrem dins l'espai aeri de El Salvador. El tema, com no!, l'aplicació de la reforma del sistema educatiu.

– Jaume, què ens podries dir del tema de la Reforma –una Reforma que has viscut des del principi–, ara que comença una nova etapa?

– Podem dir que ens trobem en un punt crucial, creuant el punt en què es generalitza la implantació de l'ESO. És aquí on la Reforma es juga la seva pròpia credibilitat i futur.

Dic això perquè fins ara l'educació infantil i primària no ha sofert canvis estructurals substancials. L'ESO sí que representa un canvi important de model.

Penso que una de les conquestes de la Reforma és l'ESO, i això per varis motius:

– Extensió de l'educació per a tota la població fins als 16 anys. Reclamació feta per amplis sectors de l'ensenyança, com el vostre sindicat, des de fa molt de temps.

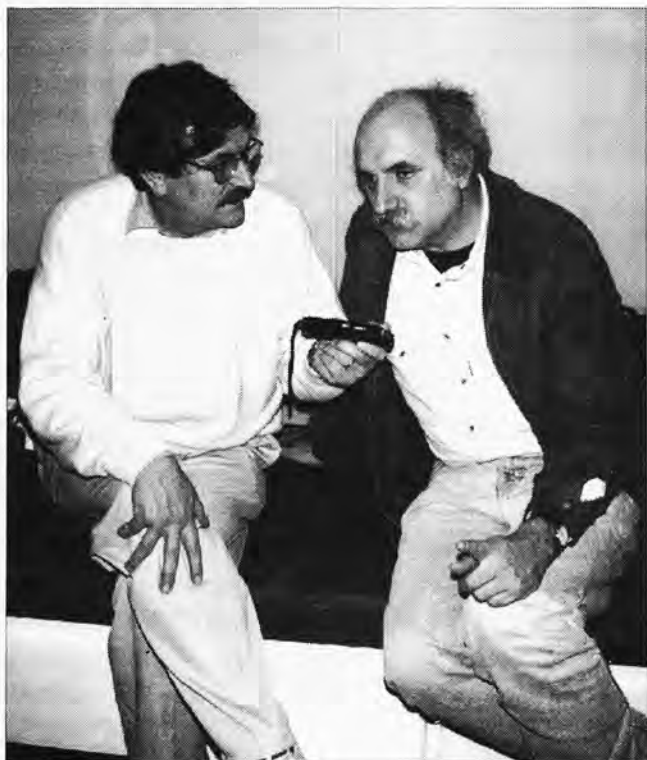
– Es planteja dins el marc d'una escola comprensiva. Aquesta comprensibilitat dona lloc a una certa possibilitat de diversitat d'opcions en la que els alumnes poden escollir distintes opcions, d'acord amb els seus interessos, ritmes d'aprenentatge, etc.

Dit això, he d'afegir que hi ha una gran contradicció tota vegada que aquest model, que seria molt positiu, a la pràctica, a l'hora de la seva aplicació, pot ser molt reduït i molt frustrant, per diverses raons. Aquesta Reforma, com la majoria de les reformes, s'ha fet per al professorat, però no amb el professorat.

D'altra banda la comunitat educativa no està suficientment informada sobre la reforma, sobre el que representa, no coneix el mapa escolar (tan sols una suma de centres), no s'ha format adequadament el professorat, no hi ha equips docents en els centres. Manquen recursos econòmics i estam pagant les conseqüències de no haver aprovat una llei de finançament. Es veu que els recursos econòmics han minvat i encara poden baixar més.

– Què passa, doncs?

– Que l'escola pública es pot sortir molt tocada, molt degradada amb aquest model d'ESO. Ja hi ha moltes famílies que troben a faltar la seguretat que suposa anar a la privada, on hi ha un projecte, unes condicions estables, uns referents clars... Si això no es dona a l'escola pública, aquesta se'n pot ressentir durant molt de temps, i la que podria haver estat una oportunitat excel·lent per tirar endavant, es pot convertir en una marxa endarrere. Seria perillós que, aprofitant aquest descontent, hi hagués una iniciativa de tornar enrere en els aspectes més progressistes i positius de la reforma.



– Què en pensau del Mapa Escolar, que substitueix la construcció de centres públics i potencia els privats?

– Penso que el mapa escolar, que hauria de ser evidentment un element de racionalització, està provocant dues coses:

– En primer lloc, el desmantellament de les escoles petites i rurals, amb tot el que això suposa de capital cultural i de model escolar.

– En segon lloc, una prioritat clara de l'escola privada concertada front a la pública. Pens que aquesta serà la tendència. Aturar aquesta tendència dependrà de la resposta social que es dongui.

«Manquen recursos econòmics i estam pagant les conseqüències de no haver aprovat una llei de finançament al mateix temps.»

– Respecte al professorat, tu que has tingut tanta relació amb ell des que va començar la Reforma, i per la relació que segueixes tenint com a professor amb els futurs docents, quina reacció has notat? Quina diferència hi veus entre els dos col·lectius?

– Una primera precisió seria que els joves que pugen, desgraciadament, ho tenen pitjor que els més majors. Hi ha desil·lusió entre la gent ja instal·lada, i els joves no tenen oportunitat d'il·lusionar-se perquè no tenen treball. Això és una cosa que pot perjudicar molt l'escola: hi ha un envelliment del professorat. Fora molt interessant que en els equips docents hi hagués gent de distintes generacions; per això s'haurien de buscar formes de primar l'accés, augmentar les plantilles. Aquestes, com ja saps, són reivindicacions pendents.

Per altra banda, he de dir que hi ha raons perquè el professorat estigui desil·lusionat. L'Administració no dona solucions ni

els recursos necessaris; no hi ha un reconeixement social del treball docent... Però també hem de reconèixer que aquest mal·estar serveix, a vegades, de coartada a molts de professors i professores per dimitir de la seva responsabilitat social i el seu compromís professional. En aquest sentit hem de dir que si l'escola vol canviar, s'ha d'exigir i fer pressió davant l'Administració. Però el propi col·lectiu ha de ser conscient que té el deure moral i professional de fer que l'escola vagi endavant. Dic això perquè em sembla que hi ha sectors del professorat que es comporten més com a funcionaris que no pas com a professionals de l'ensenyament.

Els mestres i equips de mestres que a l'escola han volgut treballar en equip i tirar endavant els seus projectes, ho han pogut fer perfectament. És cert que també s'ha d'exigir i que no es pot renunciar a unes exigències mínimes.

– Actualment el MEC imposa la jornada partida, sense tenir en compte la comunitat escolar ni si existeix consens sobre ella. A Balears hi havia un acord entre el MEC (DP), pares, sindicats... Què en pensau sobre el tema de Jornada?

– Pens que si la jornada és partida o continuada no és un problema fonamental. El problema s'ha de situar en altres coordenades. D'entrada he de dir que pens que ens hem de replantejar tant els equips com els espais a l'escola. Parlam d'uns espais i d'uns temps arcaics, caducs. De la mateixa manera que l'aula no és l'únic espai d'aprenentatge, a mi em sembla que l'horari de 9-12 / 15-17 no és tampoc l'únic temps escolar possible. Poden existir moltes fórmules; jo diria que el més important és que s'estableixi un horari del professorat, un horari dels alumnes, i un horari de l'escola com a centre obert a la comunitat. Diria sí a la jornada continuada, però amb unes condicions: que, els horabaixes, els ajuntaments, la comunitat, donés garanties de poder organitzar activitats per a tots els

alumnes. Actualment, amb la jornada partida, els alumnes comencen les activitats complementàries a partir de les 17 hores fins a les 20 o 21 hores de la nit. Seria necessari saber quins són els compromisos del professorat, és a dir:

– Quin és el seu horari, tant de docència i de no docència, com l'horari regular.

– Quines i de quina manera s'avaluen i es controla l'activitat educativa de cada docent i del conjunt del centre, tant per part dels propis equips com per part d'agents externs.

– Un autocontrol democràtic dels propis equips.

Penso que aquest control democràtic en general és un dels punts més importants.

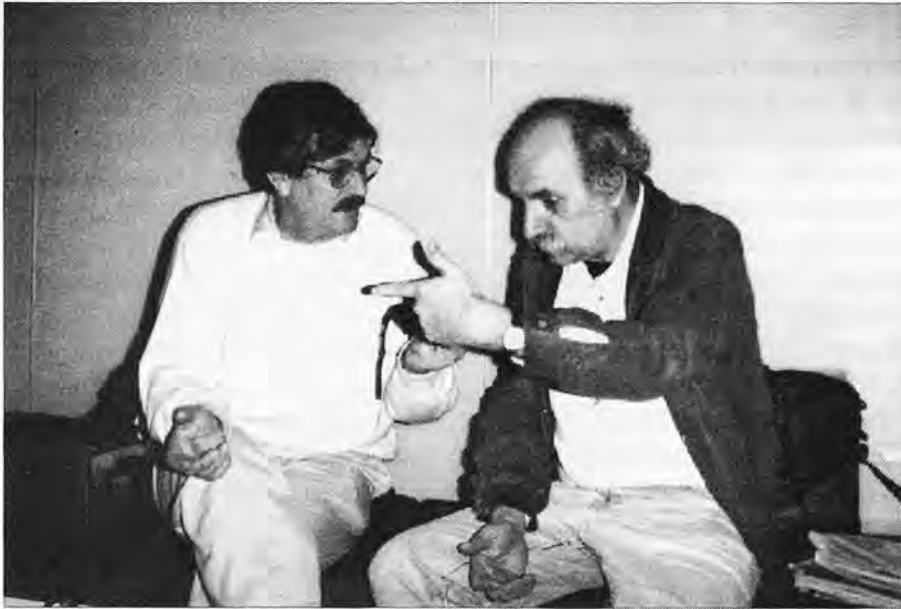
– Però una jornada com la que tu exposes necessita moltes inversions, tant en diners per organitzar activitats, com per contractar més professorat.

– Evidentment, però això és una responsabilitat que essencialment han d'afrontar les distintes administracions, des del MEC i l'Ajuntament fins a la pròpia comunitat educativa.

«...jo diria que el més important és que s'estableixi un horari del professorat, un horari dels alumnes, i un horari de l'escola com a centre obert a la societat.»

P.– Canviant de tema, quins treballs us porten a El Salvador i Guatemala?

Fa dos anys una amiga que estava de cooperant a El Salvador em va dir que seria interessant que escrivíssim alguna cosa a *Cuadernos* sobre aquest país. Vaig venir fa dos estius. No conceixia la realitat, però em va semblar molt interessant i, en conseqüència, vàrem publicar dos reportatges, un sobre El Salvador i l'altre sobre Guatemala.



Pens que és interessant que el professorat de l'Estat espanyol conegui realment el que està passant a Centreamèrica. Quan es parla de les diferències entre nord i sud, i de qualssevol de les diferències socials és important analitzar les causes d'aquestes diferències, el per què de les desigualtats socials. Aleshores ens adonarem que, encara que a escales diferents, les estratègies del capitalisme són semblants a Guatemala, El Salvador, a l'Estat espanyol i a qualsevol altre país, tota vegada que la majoria de les decisions que es prenen es fa cada vegada més dins d'un àmbit supranacional i global. Però el que passa essencialment és que quan s'apliquen les decisions globals, les repercussions són absolutament diferents per a USA o Alemanya que per a aquests països.

– Una vegada fets aquests reportatges, quines altres raons motiven aquest viatge?

– Periodísticament ens interessen moltíssim aquests temes, però com a professor, i a través de distints contactes dins el marc de l'Associació de Professionals per a la Col·laboració amb Centreamèrica, vàrem veure la possibilitat que els estudiants de Magisteri de Vich, on treball, vin-

guessin a fer pràctiques a El Salvador. Aquest és ja el segon any.

Així doncs, un dels objectius del viatge, com a professor que som, és d'organitzar un seminari i fer els preparatius necessaris, visitar les escoles i les comunitats, parlar amb el professorat que tendran els alumnes en pràctiques, etc. En definitiva, veure com funciona aquest model, els criteris d'avaluació, etc. Aquesta feina la fem a la Universitat de San Miguel.

A més hem de preparar les línies d'un nou conveni en el qual s'hi podria incloure la vinguda d'alguns professors per impartir cursos de formació permanent per a mestres en actiu.

– Educació popular a El Salvador, quina solució hi veis?

– Els mestres populars, que varen fer un gran servei en temps de guerra, tenen una gran experiència, i seria just que, amb uns cursos accelerats de formació prop de les seves comunitats, els donessin l'homologació. Seria interessant poder aprofitar la gran experiència d'aquesta gent, tan arrelada dins la comunitat i que coneix profundament els seus problemes.

Després dels acords de pau, aquesta és una de tantes reivindicacions pendents.

– Per últim, tu coneixes el programa de FUNCOE, Solidaridad Escolar amb la Infància llatinoamericana. Què podries dir, tant de l'experiència com dels materials?

– Em sembla molt interessant i em recorda un pedagog molt estimat per la professió, Freinet, per la gran importància que li donava a la correspondència escolar. La correspondència epistolar: és una gran relació que, d'alguna manera, fa que els nins vegin una gran utilitat en el coneixement i la comprensió d'una altra realitat diferent, llunyana per a ells. Aquest poder compartir amb altres, conèixer altres cultures és sumament interessant, especialment en un moment en què a Europa s'accentuen unes tendències creixents de racisme, xenofòbia, racisme, individualisme, de desconfiança amb el que és diferent, etc. Els infants han de treballar aquestes diferències en funció d'un projecte de societat més just i solidari. Voldria que de cada vegada fossin més les escoles que treballassin el programa, i que els resultats fossin satisfactoris per a totes les parts que hi intervenen.

Se'ns ha acabat el temps. Ja arribam a El Salvador. A partir d'ara cada un de nosaltres seguirà camins diferents en el nostre viatge a Centreamèrica, però amb el compromís de compartir les nostres experiències, per a possibles noves iniciatives, profitoses per al món educatiu. □

Entrevista a Rosalina Tuyuc Velásquez

Coordinadora de CONAVIGUA (Coordinadora Nacional de viudes de Guatemala) i Diputada al Congrés de Guatemala pel Frente Democrático Nueva Guatemala (FDNG)

El procés de pau s'obre pas amb moltes dificultats a Guatemala. Al darrere hi ha l'esforç i la lluita d'innombrables persones que, com Rosalina, han patit la repressió, la discriminació, la misèria. Tres dones i tres homes representen en un Congrés format per 80 persones l'expressió de la lluita popular. Massa responsabilitat per a tan poques persones. Malgrat això, la il·lusió i l'esperança guanyen la partida. Des de la seva tasca parlamentària, presidint les comissions de treball de Família, Infantesa i Dona, les grans víctimes de la guerra i la violència, segueixen lluitant contra la societat patriarcal, masclista i excloent que les ha ignorat els darrers 500 anys. Com Rosalina, a Guatemala, a Hondures, El Salvador, Nicaragua..., hi ha milers de dones que s'esforcen cada dia per recuperar la dignitat. A totes elles, el nostre reconeixement i solidaritat.

Pere Polo

"El Congrés havia deixat de ser l'ens intermediari entre la societat civil i l'Estat des del mateix moment en què va començar a descompondre's, a recompondre's, des de les pròpies arrels. A partir d'aquesta situació es varen anar formant diversos moviments populars com el Foro Multisectorial Social o la Instancia Nacional de Consenso.

Però ara que (el Congrés) té una expressió multisectorial pot realment atreure l'atenció cap al fòrum de debat popular tal com sempre havia d'haver fet. I això és el que crec que podem fer". (Són paraules de Nineth Montenegro, diputada pel FDNG a la Trenza)

La composició de l'ac-

tual Congrés està integrada per tres grups: PAN, dreta moderada, aparentment; FRG, dreta fortament conservadora i el FDNG, amb sis representants del total de 80.

El grup del FDNG ha creat reaccions molt diverses dins el Congrés. Des dels que

veuen al grup com una expressió honesta i legítima que representa interessos populars de la societat, als que només veuen la incommunitat política.

La composició del grup hem sembla bastant interessant, tota vegada que hi ha equitat en el gènere: tres dones i tres homes. També en paraules de Nineth Montenegro "existeix un equilibri, en una societat multilingüe i multicultural, tota vegada que hi ha dues maies (Rosalina n'és una d'elles). A més, hi ha representants del moviment popular, de drets humans i d'organitzacions de tipus sindical". És, per tant, una representació bastant àmplia.

El grup del FDNG presideix dues comissions, la de Treball i la de Família, Infantesa i Dona. Ambdues importantíssimes, una per la seva relació amb la classe treballadora. I l'altra, perquè atén la família com a nucli de tota la societat; la infantesa que és la gran víctima de la situació de guerra, de violència i de repressió de Guatemala; i la dona, que en la societat patriarcal, masclista i excloent, ha estat ignorada, invisibilitzada, des dels últims 500 anys.

Rosalina Tuyuc forma part d'aquest grup. La vaig conèixer el març del 94, en una jornada de lluita, millor dit, en una vigília per la pau, davant el palau nacional de Guatemala. El temps que vàrem compartir va ser breu, tota vegada que jo deixa-

va Guatemala al dia següent, però aquest temps va ser suficient per poder captar el seu esperit de lluita, de sofriment i les ànsies de pau que porta dintre.

Un any més tard, vaig conèixer la seva germana Maria que em va deixar impressionat pel poema que dedicava al seu pare. I ara, un any més tard, quan he tornat de bell nou a Guatemala, no em puc estar d'intentar retrobar-me una estona amb aquesta dona lluitadora que és na Rosalina, per compartir algunes coses,



situacions, sentiments i actituds, així com els projectes que, des del seu escó, pensa duu a terme, si és possible, juntament amb els companys i les companyes del grup FDNG.

Em resulta difícil de resumir tot allò que hem parlat durant una bona estona. Em queda clar un doble missatge: per una part, que la dona ha de lluitar, participar i, sobretot, reclamar els seus drets; i, per altra part, la solidaritat total amb el poble de Guatemala i amb tots els pobles oprimits. Ve expressar la seva voluntat que facem arribar aquesta crida a tots els pobles de l'Estat espanyol des del nostre sindicat i mitjançant les nostres revistes.

– Rosalina, com vares començar la lluita?

– El poble de Guatemala, per tota la seva història de dolor, de resistència i d'esperança, ha fet que ens enfrontem a aquesta realitat. Vaig entrar en la lluita a través de CONAVIGUA, des del moment en què en els anys 80 es va enfortir la repressió a Guatemala, sobre tot després del segrest i la desaparició de companys de cooperatives, grups de joves catequistes, grups de dones...

També, durant aquesta època, mon pare fou segrestat per militars i seguidament es va produir la desaparició del meu company. Aquesta va ser una de les raons, el sentiment de soledat, l'absència del meu pare i del meu company. Però, per altra banda, el fet de sentir-me viuda i òrfana em va fer agafar consciència que no ens hem de quedar només amb l'angoixa i el dolor, sinó que s'ha de fer alguna cosa per no seguir dins la desesperació.

Una altra causa fou la discriminació que sofrim pel fet de ser dones. Possiblement

per això vàrem aguantar durant molts d'anys dins la pobresa i la misèria; però tota la situació de repressió, persecució i amenaça era un dels factors pels quals ens vàrem obligats a lluitar. Això va fer que ens organitzéssim. D'aquesta manera va sorgir CONAVIGUA.

– Amb tanta repressió, com es podia treballar en el moviment popular?

– Crec que cada història ha estat diferent des de fa 500 anys fins aquí. Crec que hi va haver diferents raons per fer desaparèixer un poble, i encara més per ser masacrat. Crec que una de les raons per les quals encara existim com a poble i per les

Guatemala, les prop de 60.000 viudes que existim ho som a causa de la repressió de l'exèrcit i, sobretot, de les forces paramilitars del nostre país. Fins avui, des de setembre de 1988 en què va sorgir CONAVIGUA, ens hem anat juntant totes aquelles que hem tingut els nostres marits, pares o germans segrestats, torturats, assassinats, llançats per penyassegats, enterrats en fosses comunes, enterrats vius... per qualssevol indrets per on passava l'exèrcit (parràquies, escoles, mercats...)

També integram dones abandonades pels seus marits, mares fadrines, amb o sense marit. A totes ens uneix l'interès per lluitar juntes per la unitat i la dignitat de la dona. Del conjunt de les dones que integram CANAVIGUA, el 90% som viudes a causa de la repressió.

– Quin són els vostres objectius?

– Donar un impuls a la participació de la dona a nivell nacional, sobretot a la lluita contra la impunitat, l'excaució de cementiris clandestins i la lluita contra el reclutament militar forçós.

CONAVIGUA no tan sols ha criticat la

manera de reclutar els soldats, sinó que també ha presentat una alternativa en el Congrés de Diputats. Portam tres anys de lluita perquè el nostre projecte sigui acceptat. En les anteriors legislatures no es va demostrar interès per tocar el tema. Nosaltres presentam quatre punts bàsics:

– Servei militar voluntari, que s'accepti l'objecció de consciència i la creació del servei social substitutori.

– La lluita contra l'elevat cost de la vida.

– Lluita contra la discriminació de la dona.

– Que acabin les PAC (patrullas de au-



quals encara lluitam és que formam part d'aquesta resistència a no deixar-nos morir i a no deixar que desapareixin els nostres pobles.

– Què és CONAVIGUA?

– És una organització conformada per dones, sobre tot del camp, dones maies de diferents àrees lingüístiques del nostre país. La majoria de nosaltres som viudes perquè se'ns va imposar la viduïtat. A moltes parts del món existeixen viudes perquè els seus marits han mort de malaltia, alcoholisme o qualsevol altra causa, però en el cas de

todefensa civil).

El nostre objectiu no és només que acabi aquest estat de coses, sinó també que hi hagi un judici contra tots els responsables de la nostra situació, siguin caps de patrulles civils (PAC), comissionats militars o fins i tot el mateix exèrcit. Molts d'ells són els responsables.

Quan va sorgir CONAVIGUA no estàvem en la conjuntura de la pau a Guatemala. Des dels inicis (1988) apostàrem per la pau de manera decidida, i ara, des de fa un any, sembla que començam a albirar un nou futur, una Nova Guatemala.

Un dels objectius principals és recuperar la identitat i els drets dels pobles indígenes, però no oblidam, i lluitam pel compliment de l'acord global de drets humans i ara, sobretot, pels drets polítics del nostre poble. Pens que en moltes ocasions mai no ens va permetre, conèixer què són els drets polítics, drets civils, drets humans, drets culturals. Sovint els practicam, però mai no hem sabut si aquests drets estaven plasmats a la Constitució Política de la República. Aquest ha estat un dels principis que ens va impulsar a moltes de nosaltres a participar en la política. Això no significa renunciar als nostres objectius, que varen donar vida a una presència pública en la vida nacional, sinó, més aviat, que la lluita política fou amarrada a la lluita pels drets humans, culturals, però específicament per obrir aquesta participació.

Per a mi ha estat un orgull aconseguir d'obrir aquest espai. Clar que les nostres lluites han estat en els carrers, davant el Palau, tal vegada en els quarters, en els despatxos. Però ara la nostra lluita serà molt forta amb les forces polítiques en el Congrés, i això és tan sols una tasca més. No hem renunciat al nostre objectiu o a les raons que originen el moviment popular i, en el meu cas, a CONAVIGUA, tota vegada que encara estic integrada en la Junta Directiva.

– A nivell personal, com es concreten aquests objectius?

– Un dels objectius marcats des del meu càrrec de diputada és la participació constant en l'organització, així com la participació en alguns esdeveniments de consulta i d'informació que hem de fer per la nostra part. Ens enganyaríem si deixéssim tota la lluita popular, ja que entenem que la discriminació, el dret a la terra, la salut i molts d'altres drets encara estan per aconseguir. Crec que ara estam obrint aquest petit espai. És necessari que la pressió sigui major per part de les dones, dels camperols, dels obrers, i a través de cada una de les organitzacions populars en les que participen. Encara ens queda molt per fer, però crec que l'experiència que en traurem nosaltres ha de servir per ser traslladada als nous companys que estan preparant-se per l'any 2000.

«Una de les raons per les quals encara existim com a poble i per les quals encara lluitam és que formam part d'aquesta resitència a no deixar-nos morir i a no deixar que desapareixin els nostres pobles.»

– Es pot dir que Guatemala viu ja en una democràcia real?

– Encara ens queda molt per aconseguir. Això no es pot lograr en tres anys o en cinc. Tot això és un procés, especialment pels pobles indígenes, en els que s'ha d'esperar encara aquesta participació per elegir els seus dirigents dins les seves comunitats i que participin més activament en la vida política.

No hem de ser il·lusos; entre 80 diputats, nosaltres només som 6; aquesta és la nostra petita participació. Aquesta participació nostra és una passa que hem d'anar enfortint fins a aconseguir que la nostra participació en la construcció de la Nova Guatemala sigui significativa.

– Ha canviat la relació amb les forces populars amb les que heu estat lluitant estretament?. Us sentiu el seu portaveu?

La tasca és de totes les organitzacions. Nosaltres anam a treballar allà dins, però de res no servirà això si des de fora totes les organitzacions no treballen. Pens que els camperols, els obrers, els estudiants, els docents, tenen l'obligació de començar a preparar plans de treball, projectes que realment puguin beneficiar a tots. Aquest és el repte de tota la societat civil: hem de ser clars i acceptar que 6 diputats del FONG dins el Congrés de Diputats no poden canviar la situació si tot el que nosaltres feiem no va acompanyat de lluites de protesta, però també de propostes més concretes. La pressió des de fora, i la lluita interna, amb la nostra veu de denúncia i defensa dels més orpimits, prest farà sorgir una Nova Guatemala.

– Quin missatge donaríeu a la nostra societat?

– Un missatge solidari. Principalment a totes les dones del món, perquè denunciïn tot tipus d'agressió, de marginació, d'exploatació. A més, demanaria la solidaritat de tots els pobles, especialment dels pobles d'Espanya. Segons m'has comptat, els mallorquins, menorquins i eivissencs també sabeu de les lluites i discriminacions de la vostra llengua, en tota l'activitat de la societat civil. Esper i desig que aquesta solidaritat amb el poble de Guatemala sigui un fet. No oblideu que la solidaritat no solament és econòmica (molt important i imprescindible per dur a terme la nostra tasca), però també de gestos, denúncies de les impunitats de tots els crims, amb comunicats d'ànim... Aquesta és a crida que vaig al magisteri del teu país, a través de les vostres revistes *ALL-I-OLI* i *PISSARRA*: que eduquin als nins i nines en la solidaritat i en la denúncia, que siguin crítics davant la injustícia i que ens enviïn missatges de suport i solidaritat. □

FARDATXO PER DINAR?: EDUCAR PER A LA TOLERÀNCIA DES D'UNA PERSPECTIVA INTERCULTURAL

Boro Miralles

Una de les característiques que millor ajuden a definir la nostra societat contemporània és la pluralitat de models culturals amb maneres de viure i entendre el món diferent a la nostra.

Aquest pluralisme cultural ha de ser tractat dins l'àmbit educatiu que a nosaltres ens pertoca mitjançant el diàleg, la comprensió, el respecte i la tolerància necessàries per erradicar les pors a perdre la pròpia identitat i els avantatges en el mercat laboral, fonamentant alhora una forma d'educar sustentada en el fet que la variada realitat multicultural, si ho enfocam sota principis d'interculturalisme, igualtat, justícia i dret a la diferència, conté en sí mateixa un potencial de creixement personal i col·lectiu enorme.

Així mateix, des del punt de vista de la pedagogia social, un model educatiu intercultural suposa entendre la interacció de cultures en un plànol d'igualtat, configurant una realitat dinàmica on la diversitat s'entén com un element enriquidor per tothom. El fet d'assumir aquesta idea i dur-la a la pràctica és una manera de

neutralitzar les tensions discriminatòries que s'han anat introduint dins el sistema educatiu unides a la idea d'èxit, l'exaltació del triomf individual, la cursa per la competitivitat... connectades als canvis que es venen produint en el teixit socio-econòmic dels darrers anys.

El tractament d'un projecte d'educació per a la tolerància com un **eix transversal** present en el currículum, no ha de ser una declaració de bones intencions pedagògiques amb tufet de *kumbayàs* o d'un senzill reconeixement per part del professorat de la seva importància educativa però amb poc de ressò en la pràctica docent, sinó que hauria de cercar una implementació intencio-

nal i planificada amb els següents objectius:

1. Sensibilitzar personalment i col·lectivament l'alumnat per evitar les actituds de discriminació, racisme i xenofòbia de grups socials o cultures diferents, que generen un tracte d'inferioritat o rebuig per motius econòmics, culturals, ideològics, socials o de característiques físiques externes.

2. Aprendre maneres noves de pensar i d'actuar davant fenòmens com el **multiculturalisme** –com a fet ja present en la nostra societat– i l'**interculturalisme** –com a projecte de convivència al qual aspirar i assolir–, per incorporar altres valors que acceptin el **mestissatge cultural** en igualtat de drets com un factor enriquidor i positiu per al desenvolupament personal i de col·lectivitats.

3. Comprendre que formar-se en la tolerància democràtica i la solidaritat ha de derivar en la necessitat de l'acció i en la presa de decisions per a la resolució de problemes concrets mitjançant la participació activa en entitats ciutadanes, moviments alternatius, Organitzacions no Governamentals (ONG), voluntariat, etc.

En conseqüència, cal dotar el projecte d'unes característiques adients als temes transversals, tenint present que anirà dirigit als i les alumnes però també al seu àmbit d'influència més proper.

Alguns d'aquests trets són:
a) Els continguts han d'impregnar el currículum amb presència i intensitat adequada a cadascuna de les àrees d'ensenyament.

b) Tractarà temes actuals com ara el racisme, la xenofòbia, la discriminació, la segregació, la violència racial, el multiculturalisme, l'interculturalisme, la solidaritat, la tolerància,... sobre els quals hi ha una necessitat de sensibilització social per poder a fron-



Els artesans tintorers de Fez viuen fora de l'industrialisme occidental

tar els efectes negatius que es van detectant respecte a aquests fenòmens en amples sectors de la societat.

c) Aquests temes incideixen en la vida de tot ésser humà i en la col·lectivitat de forma palesa i afecten les persones tant a nivell intel·lectual, emocional, vital i en la seva actuació ètico-política.

d) Un programa d'educació intercultural s'ha de dissenyar valorant el context socioeconòmic i cultural, i les necessitats específiques del perfil global del col·lectiu de l'alumnat.

Així doncs es tracta de formular orientacions per al seu desenvolupament concret que s'inseresquin en unes estratègies metodològiques que contemplin, per una banda, evitar el perill de difuminació entre la complexitat de la pràctica pedagògica quotidiana i, per una altra, que se sistematitzin les orientacions i actuacions a dur a terme des d'una perspectiva anti-racista, tolerant i intercultural.

ALGUNS EXEMPLES PER A UNA INTERVENCIÓ EDUCATIVA

1. Comentar qualche experiència discriminatòria o de solidaritat propera que en susciiti el debat dins la classe.

2. Treballar sobre retalls de premsa relacionats amb els temes tractats (les transparències serien un bon recurs didàctic)

3. Explotació pedagògica del vídeo de la campanya "Democràcia és igualtat", promoguda per una plataforma d'ONGs d'àmbit estatal en col·laboració amb el Ministeri d'Afers Socials, l'any 1993.

4. En aquest mateix sentit, encara que d'una forma més institucional, hi ha el material de la "Campanya Europea de la Joventut contra el Racisme, la Xenofòbia, l'Antisemitisme i la Intolerància" promoguda pel Consell d'Europa per l'any 1995, amb l'eslògan "som diferents, som iguals".

5. Projectió de pel·lícules que permetin

l'intercanvi d'opinions (veure Annexe 1).

6. Posar exemples de comportaments de maneres de viure diferents segons la pertinença a una cultura o una altra, per tal de fomentar l'adopció de punts de vista no etnocèntrics¹.

7. Comentari de textos sobre un dossier de documents preparats per a tals menesters (vg. Annexe 2).

8. Passa'm a l'acció? Donar a conèixer la tasca de les ONGs, moviments ciutadans, sindicats, que lluiten per la no discriminació de les població "diferent", així com informar-se sobre el VOLUNTARIAT, amb tot el seu ventall d'actuacions i, en qualsevol cas, veure les possibilitats d'implicació personal com a gest de solidaritat i desenvolupament personal.

9. Estar atents a les exposicions o manifestacions culturals i artístiques d'altres cultures que es facin a ca nostra.²

PETIT GLOSSARI DE SUPERVIVÈNCIA PER AL PROPER SEGLE

DISCRIMINACIÓ.— Exercir un tracte d'inferioritat a unes persones o col·lectivitat per motius racials, religiosos, polítics, culturals, lingüístics, físics, d'opció sexual, per determinades malalties, etc.

ESTEREOTIPUS CULTURAL.

— Característiques que s'atribueixen a un grup humà per generalitzar el seu comportament, aspecte, hàbits, etc. que arriben a formar opinions prefixades i socialment compartides. Els estereotipus envers col·lectius minoritaris mantenen i reforcen la seva segregació i discriminació: "tots els gitanos són delinqüents", "els negres són malfeiners i fan pudor", "els sudaques són

interessats i xarrais", "els moros són masclistes i bruts", etc.

INTERCULTURALISME.— Presuposa la coexistència de cultures diferents en una mateixa societat en termes d'igualtat, rebut-

jant el predomini d'una sobre l'altra i evolucionant cap a l'assoliment d'una interdependència enriquidora basada en la valoració i el mutu reconeixement.

MESTISSATGE DE CULTURES.— És

el resultat de la interacció entre pobles diferents en una mateixa societat on la cultura dominant no es manté sense transformar-se. Com a resultat apareix una nova cultura que hauria d'assimilar el mestissatge com un impacte positiu i enriquir-se en la diversitat, tant en aspectes econòmics com socials.

MULTICULTURALISME.— Acceptació del fet que en un mateix context conviuen grups ètnics i cultures



La cultura del té al Sàhara algerià: tot un símbol d'hospitalitat

diferenciades, respectant els trets de cadascuna però sense incorporar els elements enriquidors de la diversitat del conjunt de grups socials.

PREJUDICI.— Idees preconcebudes, sentiments o opinions negatives i desfavorables adoptades sense fonament vers unes persones o grups i derivades del seu propi desconeixement.

RACISME.— Actitud ideològica que propugna la inferioritat de les persones en base als diferents aspectes exteriors o al seu origen social o cultural, justificant així la seva explotació econòmica, a discriminació social i inclús les accions violentes en la seva contra. El racisme sorgeix dels prejudicis d'un col·lectiu dominant que posseeix el poder per manifestar la seva autoritat i control sobre *els altres*.

Com confirma la biologia molecular no

existeix diferència genètica entre essers humans de diferent aspecte exterior, així parlar de RACES avui ja no té sentit, essent molt més encertat referir-nos a POBLES, ÈTNIES O CULTURES.

SEGREGACIÓ.— Creença que cada cultura ha de desenvolupar-se separatament de les altres en un espai propi, però no en termes d'igualtat i respecte sinó en relacions de domini d'un col·lectiu majoritari que segrega i un altre minoritari que és segregat.

SOLIDARITAT.— És la consciència personal i col·lectiva d'interdependència entre totes les formes de vida de la Terra; la disponibilitat per a l'ajuda mútua amb les persones desfavorides i amb les minories marginades; l'acció d'esforç i sentiment envers el benestar i l'harmonia del Planeta i tots els seus habitants.

TOLERÀNCIA.— Respecte per les diferències de les identitats de persones i grups que integren una comunitat. És triar per damunt de tot el valor de les persones com éssers humans, en la seva dignitat, el seu pluralisme cultural i ètnic com a base ètica per una convivència autènticament democràtica. S'oposa radicalment a la INTOLE-RÀNCIA que expressa odi racial, sexual, religiós o qualsevol altre comportament que denigri, discrimini, segregui o exercesqui violència a minories pel fet de ser, pensar o actuar de forma diferent.

XENOFÒBIA.— Característica de la intolerància que s'utilitza per descriure l'odi i l'hostilitat front a persones que procedeixen d'altres països o grups ètnics minoritaris als quals no es pertany. Es genera sovint en indrets on existeixen minories culturals no integrades en la societat majoritària.

ALNO®



La cuina menys comú del mercat



PROCUINE STUDIO
MOBILIARI DE CUINA

C/ Cecili Metel, 5A
Tfs.: 71 75 61 - 71 06 49
Palma de Mallorca

ANNEX 1

- "Easy Rider", Denis Hooper (EEUU), 1969.
- "Donde duermen las verdes hormigas", de Werner Herzog (Alemania), 1979.
- "El hombre elefante", David Lynch (EEUU), 1980.
- "La selva esmeralda", John Boorman (Anglaterra), 1983.
- "Salam Bombay", Mira Nair (Índia), 1986.
- "Sammy y Rosie se lo montan", Stephen Frears (Anglaterra), 1987.
- "Grita Libertad", Richard Attenborough (Anglaterra), 1987.
- "Arde Mississipi", Alan Parker (EEUU), 1989.
- "Haz lo que debas", Spike Lee (EEUU), 1989.
- "Mamá, hay un hombre blanco en tu cama", Colline Serreau (França), 1989.
- "Las cartas de Alou", Montxo Armendáriz (Euskadi), 1989.
- "Los chicos del barrio", John Singleton (EEUU), 1990.
- "Eduardo Manostijeras", Tim Burtcn (EEUU), 1990.
- "Mississipi Masala", Mira Nair (EEUU), 1991
- "Niños robados", Gianni Amelio (Itàlia), 1992.
- "Fresa y chocolate", Gutierrez Alea (Cuba), 1993.
- "Baraka. El último paraíso.", Ron Fricke, 1992
- "Filadelfia", Jonathan Demme (EEUU), 1993.
- "Lamerica", Gianni Amelio (Itàlia), 1994.

ANNEX 2

DOSSIER DOCUMENTAL

- ACOSTA, O. Y E. MARTIN: *Xenofobia y racismo*. Materiales curriculares de ESO, área de lengua castellana y literatura. Ed. Popular/Jóvenes Contra la Intolerancia, Madrid, 1993, dos toms: llibre per a l'alumnat i per al professorat.
- ALCOBERRO, A. D. FREIXENET, I. C.-A. TREPAT: *Ciències Socials 2*. Barcanova, Barcelona, p. 110-125.
- AMOROS, A. I P. PEREZ: *Per una educació intercultural*. M.E.C.³
- BERTRAN, M.: "Refugiados en España. Una interminable carrera de obstáculos", *Integral*, 119 (novembre 1989) p. 4-9.
- CALVO, T.: *Los racistas son los otros. Gitanos, minorías y Derechos Humanos en los textos escolares*. Editorial Popular, Madrid, 1989.
- CASTELLANO, K; G. PEREZ Y G. LEJAREGUI: "Voluntarios de la bondad", *El País Semanal*, 201 (diciembre 1994) p. 16-28.
- CEINOS, P.: "Millennium. Sabiduría tribal y mundo moderno", *Integral*, 158 (febrero 1993) p. 25-30.
- FENOSA, X. i A. NICOLAU: *Ecología*. El Roure, Barcelona, 1992, p.83-90.
- GALLART, I.: "Refugiados, huir del terror", *Integral*, 175 (julio 1994) p. 44-48.
- MIRALLES, B.: *Les altres cultures i el Medi Ambient. Guia*

personal de nous valors ecològics, Fundació Bancaixa. Col. Bancaixa i el Medi Ambient. València, 1995.

- ROJAS MARCOS, L.: *La ciudad y sus desafíos*, Espasa-Calpe, Madrid 1993, p.160-169.

- VARIS: "Culturas Mestizas", *Integral*, 159 (març 1993) p. 51-60.

- VARIS: "Carida, ayuda a conciencia", *Integral*, 178 (octubre 1994) p.49-58.

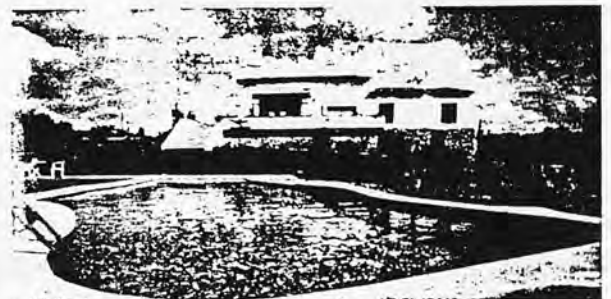
Notes:

¹ Com a suggeriment podrien servir els documentals antropològics i etnogràfics en la línia de "Mil·lennium".

² A Palma s'han fet en els darrers dos anys: "El país Dogon", "Un Altre País. Escapes Africanes", "L'art de la nació buriata" i una exposició de Metges sense Fronteres sobre la vida quotidiana a països del Tercer Món.

³ En aquest llibre trobareu un interessant llistat que us poden servir com a material de suport que inclou bibliografia general, revistes i butlletins, literatura infantil i juvenil, materials didàctics per al treball dins l'aula i una agenda de direccions de les institucions on es pot sol·licitar part del material ressenyat.

Confia la construcció
de la seva piscina o pista de tennis
a uns autèntics professionals



TECNOSPORT

C/ Gremi dels Boters, 19 - 07009 Palma
Telèfon: 43 02 00 Fax: 42 14 80

Problemàtica educativa a Centreamèrica

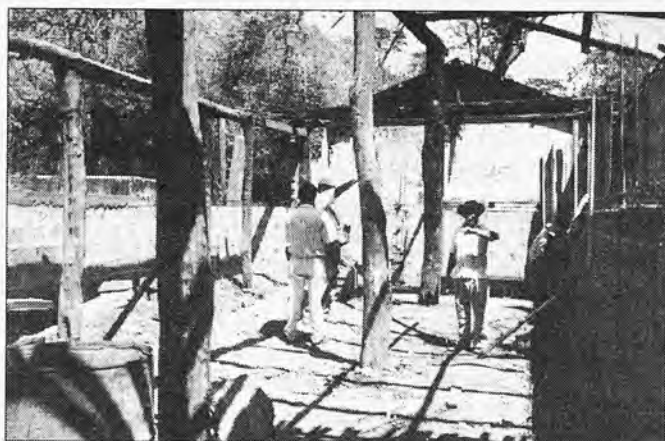
L'STEI i la solidaritat

Pere Polo

Estiu del 93, fou el meu primer viatge de contacte amb Llatinoamèrica. Des d'aleshores, poc a poc, s'han anat enfortint més i més els nexes d'unió i solidaritat amb els pobles oprimits i explotats llatinoamericans. Hem anat concretant i centrant el treball en llocs concrets, amb persones concretes: nins i nines de Centreamèrica.

Des que vàrem començar el programa de Solidaritat escolar amb la Infància Llatinoamericana d'UNICEF-FUNCOE, promogut per l'STEI, s'ha desenvolupant a les nostres escoles, de manera lenta però sòlida, el programa de formació de nins i nines, que ha tengut la seva concreció al l'altre costat de l'Atlàntic en aspectes concrets com: la construcció d'una escola a El

*Construcció
d'una escola a
El Salvador
amb la
recaudació del
Dia de la
Solidaritat a
Eivissa*



Salvador, amb la col·laboració del fons Mallorca de Solidaritat. Per poder acabar aquesta escola han hagut de passar quasi dos anys plens de dificultats tant climàtiques, com logístiques i pressupostàries. A

la fi, però, ja és una realitat.

Reben ensenyament prop de 200 alumnes, en jornades de doble torn. Els petits, els dematins de 7 a 12 hores, i de 13,30 a 16,30 els més grandets. Fins ara tota l'ensenyança rebuda era per part de mestres populars, però des de l'inici del curs, el gener d'enguany, el MIDE (Ministeri d'Educació) ja ha enviat un mestre; encara n'hi ha un altre de "popular". El canvi és substancial tota vegada que ara l'ensenyança els és reconeguda oficialment: Els pares i tota la comunitat estan lluitant per aconseguir un altre/a mestre/a.

Els nins i nines que acull l'escola són d'una zona de camperols.



*Escola
construïda a
El Salvador
amb l'ajut del
Fons Mallorca
de Solidaritat*

ANDES està en conversacions i ja té la promesa d'omplir aquesta escola per tal de poder fer així tot l'ensenyament bàsic.

El maig de 1995 vàrem celebrar a Eivissa el Dia de la Solidaritat Escolar. PIS-SARRA, en el número 77 de juny-juliol, en va donar informació detallada, d'aquesta festa. Fruit de les aportacions de les escoles, del que durant aquest dies es va recaptar entre els estudiants, a hores d'ara tenim una nova concreció d'aquesta solidaritat: la construcció d'una altra escola a El Salvador. També a una zona camperola, on els nins i nines, tot i que hauran de caminar alguns quilòmetres, podran assitir a l'escola que actualment està en procés de construcció. Es comptava poder-la tenir acabada a finals de març. Després d'una entrevista amb les autoritats educatives, confiam

que quan s'acabin les obres hi enviaran un o dos mestres.

Durant els dies en què he compartit amb els companys y companyes centreamericans/es me n'he adonat de la immensitat de problemes educatius que hi ha pendents. El Salvador, Hondures i Guatemala són tres països immersos en programes de reformes educatives.

A El Salvador, la reforma intenta fer arribar a les aules:

- La formació sobre recuperació medioambiental (recordem que hi ha hagut 11 anys de guerra), recuperació i inserció en el medi.
- Potenciar el que ells anomenen l'educa-

Membres de l'executiva del COLPROSUMAH (Hondures) amb el president del FOMCA i Pere Polo



El professorat la refusa perquè no ha participat ni en la seva elaboració ni en la discussió. El COLPROSUMAH, la rebutja, tot i que hi reconeix alguns aspectes po-

clogui la reforma educativa i al conveni laboral del professorat. El punt de partida essencial és la contractació del professorat.

Les retribucions són baixíssimes (vg. PISSARRA, 79), per tant tothom planteja la qüestió econòmica com a qüestió prioritària. Un problema comú és la manca d'aules i de tot tipus de material didàctic del més essencial: guix, quaderns, llibres, etc.

A més, hem de pensar en la desintegració familiar dels mestres (recordem les dificultats de comunicació que existeixen en aquests països).

Respecte als alumnes, es demana essencialment que s'ataquin les causes de l'absentisme escolar, fracàs, etc. ja que si no es soluciona la fam, els problemes de salut, desnutrició... de poc servirà que s'equipin les escoles.

A Guatemala hi ha escoles rurals on hi acudeixen nins que tenen com a gran preocupació d'anar a escola per recollir la galleta escolar, que es converteix en la seva forma d'aliment.



Amb membres de l'executiva del STEG (Guatemala)

ció formal (educació professional, relació amb l'ocupació, etc.)

- Potenciar el currículum integral
- Programa de salut escolar.
- Discussió d'un estatut del professorat.
- Incorporació de mestres "populars" al Ministeri d'Educació. (*)

Pel que fa a Hondures, podem dir que el Govern Liberal ha iniciat una reforma denominada "Escuela Morazánica" que no arriba a calar entre el professorat. Intenta una millora de la qualitat, però ha de començar per una extensió de l'educació; aquesta ha d'estar incorporada a tot el procés productiu hondurenc. Pretenen una reforma concertada i no imposada, amb la participació de tota la comunitat (especialment dels consells escolars municipals).

sitius. S'està consultant el professorat sobre una proposta alternativa sindical.

A Guatemala també han començat converses sobre una possible reforma educativa. STEG ha plantejat un conveni que in-



Escola primària a Guatemala



Amb la
Directora
General de
Planificació
Educativa
d'Hondures,
Llicenciada
Josefina Gamero

Professor
Ambrosio Sabio,
Director General
d'Educació
Primària,
(Hondures)



En aquest país, degut al conflicte intern (la guerra, la més antiga de Llatinoamèrica), existeix una gran falta d'identitat dels alumnes, degut a la desintegració familiar (refugiats, desplaçats interns, població en resistència, emigració a USA, etc.). Tot això implica un gran índex d'analfabetisme per: deserció escolar a causa de les necessitats de

treballar, mares fadrines amb molts de nins al seu càrrec, etc. (*)

La formació permanent del professorat és un altre dels grans reptes del sistema educatiu en aquests països.

Existeix un gran interès per la seva "capacitació"; d'aquí la crida que fan al professorat dels països desenvolupats perquè

siguin solidaris. Per això, la Confederació d'STEs proposa una forma de cooperació per dur a terme durant el proper estiu. □

(*) Pròximament parlarem de l'educació popular i l'educació de les poblacions desplaçades.

editorial MOLL

Torre de l'Amor, 4 Apartat 142
Tel. (971) 724176 Fax 726252
07001 Palma de Mallorca

LLIBRES DE LLENGUATGE

Tot un sistema d'aprenentatge fet per autors mallorquins pensant en les necessitats pedagògiques de les nostres escoles

RECORDAU, també

- La sèrie *CALIDOSCOPI. LLUMENERET BLAU, ALIMARA, LLANTERNA* (Primer cicle d'EGB)
- *DEIOL 1, DEIOL 2, DEIOL 3* (Segon cicle d'EGB i Primer cicle d'ESO)
- *GINY 1 i GINY 2* (Segon cicle d'ESO)

EDUCACIÓ PRIMÀRIA

PRIMER CURS

ANSA PER ANSA. QUADERNS 1,2,3.

Elisabet Abeyà, Maria Fortuny, Assumpta Mascaró i Andreu Terrades. Dotats amb fitxes de treball i Guia del mestre.

Iniciació a la lectura: *MICA EN MICA*. Sèrie de 20 llibrets de lectura progressiva. Text de Ramon Bassa. Dibuixos d'Aina Bonner.

SEGON CURS

ALBA, 2.

Ramon Bassa, Miquel Cabot, Ramon Díaz, Joan Ladonet i Immaculada Pastor. Amb la seva Guia del mestre.

Llibres de lectura: *AIXÒ ERA I NO ERA*

Sèrie de 10 llibrets, adaptació de 10 Rondalles mallorquines. Text de Jaume Ordines. Dibuixos de Mateu Rigo.

TERCER CURS

ALBA, 3 (NOVETAT). Amb la seva Guia del mestre

Llibres de lectura: Col·lecció *TITELLES*. 10 títols publicats d'autors diversos.

Didàctica

GARCÍA, F.

Diseño y desarrollo de unidades didácticas.
1996, 288p. 2.225pts.

Didàctica Socials

FRIERA, FL.

Didáctica de las ciencias sociales.
Geografía e història.
1995, 286p. 2.500pts.

Llengua i Literatura

JEAN, G.

La poesía en la escuela. Hacia una escuela de la poesía.
1996, 190p. 1.500pts.

CONOEMARÍN, M. - GALDAMES, V. MEDINA, A.

Taller de lenguaje. Módulos para desarrollar el lenguaje oral y escrito.
1996, 232p. 2.500pts.

Didàctica de Matemàtiques

ALSINA, CL. (I ALTRES)

Ensenyar matemàtiques.
1995, 262p. 2.750pts.

GARCÍA, A. (I ALTRES)

Nuevas tecnologías y enseñanza de las matemáticas.
1995, 301p. 2.965pts.

Tecnologies i Educació

MENA, B. - MARCOS, M. - MENA, J.J.

Didáctica y nuevas tecnologías en educación.
1996, 222. 1.980pts.

Organització Escolar

RUL, J.

La memòria avaluativa del centre educatiu. Un model integral d'avaluació organitzativa i curricular.
1995, 363p. 1.900pts.

IZQUIERDO, C.

La reunión de profesores. Participar, observar y analizar la comunicación en grupo.
1995, 363p. 1.900pts.

Marc '96 Novetats

Avaluació

RAMO, Z. - CASANOVA, A.

Teoría y práctica de la Evaluación en la Educación Secundaria.
1996, 335p. 2.425pts.

Temes Transversals

AMNISTIA INTERNACIONAL (ED.)

Educación en derechos humanos. Propuestas didácticas.
1995, 223p. 2.500pts.

ALBURQUERQUE, F. (I ALTRES)

Hacer futuro en las aulas. Educación, solidaridad y desarrollo.
1995, 319p. 1.900pts.

RUBIO, A. (ED.)

Presupuestos teóricos y éticos sobre la paz.
1995, Reimpresió, 223p. 2.000pts.

RUBIO, J.

Educación moral, postmodernidad y democracia. Más allá del liberalismo y del comunitarismo.
1996, 254p. 1.800pts.

A.I.D.E.X.

Educación en valores. Educación para el desarrollo personal y social en la Infancia y Adolescencia.
1996, 149p. 1.200pts.

GUTIERREZ, M.

Valores sociales y deporte. La actividad física y el deporte como transmisores de valores sociales y personales.
1995, 267p. 2.000pts.

CALVO, R. (I ALTRES)

Materiales para una educación antirracista.
1996, 133p. 1.475pts.

Psicologia Evolutiva

CALLABED, J. - MORAGA, F. - SASOT, J. (EDS.)

El niño y el adolescente. Riesgos y accidentes.
1996, 259p. 2.500pts.

Psicologia Educativa

ARÓN, A.M. - MILICIĆ, N.

Vivir con otros. Programa de desarrollo de habilidades sociales.
1996, 2102p. 1.500pts.

GREENE, L.J.

1001 maneras de mejorar los problemas escolares de su hijo. Una guía de la A a la Z para detectar problemas comunes y ofrecer soluciones prácticas.
1995, 335p. 2.850pts.

HAEUSSLER, M.I.

Confiar en uno mismo. Programa de autoestima.
1996, 112p. 1.500pts.

Educació Especial

BAUMGART, D. - JOHNSON, J. - HELMS-TETTEK, E.

Sistemas alternativos de comunicación para personas con discapacidad.
1996, 222p. 2.500pts.

Fitxes de Recuperació

VALLÉS, A. - VALLÉS, A.

Autocorrección de la escritura.
1996, 119p. 1.475pts.

ROVIRA, F.

Lenguaje comprensivo y expresivo. Cuaderno práctico para el desarrollo del lenguaje espontáneo. Nivel I (1er ciclo primaria)
1996, 143p. 1.550pts.

A.A.V.V.

Memòria. Estrategias de memoria comprensiva. 2.
1995, 159p. 1.550pts.

Smbat
Llibres

Pge. Papa Joan XXIII, 5-E • Geranis Centre
Tel. 71 33 50 Fax 72 04 44 • 07002 Palma de Mallorca

AJUTS, SUBVENCIONS I D'ALTRES MESURES PER FOMENTAR L'OCUPACIÓ

Neus Santaner

L'article 17 de l'Estatut dels Treballadors estableix que el Govern podrà regular mesures de reserva, durada o preferència en l'ocupació per tal de facilitar la col·locació de treballadors o treballadores demandants de feina, i per tal de fomentar-la entre grups específics desocupats podrà donar subvencions, desgravacions i d'altres mesures per aconseguir aquest objectiu.

D'altra banda, la Llei Bàsica de l'Ocupació té establertes unes directrius d'aquesta política d'ocupació i del seu foment, entre les que es troben:

– L'establiment, formulació i adopció de programes i mesures de foment de l'ocupació, de caràcter periòdic i temporal, precedides d'una anàlisi prèvia de la idiosincràsia de les zones geogràfiques, dels sectors econòmics i del potencial col·lectiu de treballadors i treballadores als qui podrien anar destinades les esmentades mesures.

– Entre d'altres mesures, unes més teòriques i altres més tangibles, podem destacar-ne aquestes:

a) Modalitats de contractació. – A la contractació se li afegixen subvencions, bonificacions, desgravacions i altres ajuts, el que incentiva la pròpia contractació.

b) Ajuts a cooperatives i societats laborals. Els beneficiaris d'aquestes ajudes i subvencions són: les cooperatives de primer grau i els seus socis, les societats labo-

ral·ls o llurs socis treballadors, les cooperatives de segon grau que estan integrades per cooperatives de treball associat.



QUINES SÓN LES AJUDES?

– Quan es tracta de joves desocupats menors de vint-i-cinc anys, o aturats majors de vint-i-cinc que duguin més d'un any com a demandants d'ocupació i decideixin ser socis treballadors d'una cooperativa, les subvencions poden arribar fins a les 250.000 per soci treballador.

– Les subvencions poden consistir en una reducció de crèdits per a inversions en capital destinat a la constitució o manteniment de cooperatives i societats laborals, fixant-se una bonificació-subvenció màxima de sis punts sobre el tipus d'interès marcat per l'entitat de crèdit de què es tracta. Aquesta subvenció es pagarà d'un cop i

per una quantia màxima de 500.000 ptes per soci integrant de la cooperativa o societat laboral, exceptuant que el Ministeri de Treball i Seguretat Social autoritzi, de forma excepcional, una altra quantitat.

– Subvencions per assistència tècnica i formació. Aquest tipus d'ajudes es poden concedir d'ofici pel propi Ministeri. Es pot arribar a donar una subvenció que cobreixi la totalitat del cost; o bé a instància de part en què la subvenció arribarà, com a molt, al 50 per cent del cost.

– En el cas que es constitueixin cooperatives de treball associat per joves menors de vint-i-cinc anys, o que aquestes tinguin per objecte l'ensenyament, existeixen ajuts de caràcter excepcional.

– Ajuts a treballadors o treballadores en règim d'autònoms:

• Subvencions a fons perdut i d'una vegada, d'una quantitat que pot arribar fins a les 250.000 ptes., amb la finalitat de garantir uns ingressos mínims al començament de l'activitat, en el supòsit que es tracti de menors de vint-i-cinc anys, o majors de vint-i-cinc que duguin inscrits, com a mínim un any, com a demandants d'ocupació en les corresponents oficines de l'INEM.

• Ajuda per assistència tècnica, la quantia pot pujar fins a la totalitat si la dona el Ministeri de Treball d'ofici, o fins el 50 per 100 si ha estat sol·licitada per la part interessada. Subvenció encaminada a facilitar la disposició dels recursos necessaris per finançar les inversions requerides per realitzar la conversió en treballadors autònoms.

Donat el cas que no es dugui a terme l'activitat en la qual es fonamenta la subvenció, d'acreditar davant l'INEM la realització del projecte, de no facilitar les actuacions de comprovació, la manca de justificació de la inversió, o s'acompleixen les condicions imposades amb motiu de la concessió d'aquestes ajudes, el Ministeri, mitjançant l'INEM i com a sanció, podrà revocar l'ajuda, sol·licitar el reintegrament de les quantitats rebudes i l'interès de demora corresponent, etc. □

Casa Pomar Flores

ARTICLES PER A ARTISTES

PAPERS PINTATS PINTURES

MARCS I MOTLLURES

Sant Miquel, 77
Tel. 72 14 83
07002 Palma de Mallorca

Més de 10.000
residents ja han
escollit



Viatges sa
Tramuntana

Per qualitat:



...d'ofertes
...de serveis
...d'informació

Carrer 31 de desembre, 12
Tel: 204600. Fax: 204450
Palma de Mallorca

tecno broker

Corredoria d'Assegurances S.L.

Una assegurança intel·ligent



Una assegurança eficaç

**Productes comercialitzats
en exclusiva**

- Llar
- Subsidi
- Medicina privada

C/ Julià Àlvarez, 8 1r esq.
07004 Palma de Mallorca
Tel. 76 13 35 Fax 76 07 52



Pianos Can Garcias

Pere Josep Garcias

C/ Joan Maura, Bisbe, 10 - Palma (Mallorca) Tel. i Fax: 46 20 16

VENDA DE PIANOS VERTICALS I DE COA

Primeres marques europees

BLÜTHNER • BOSÈNDORFER • C.BECHSTEIN • FEURICH • FÖRSTER
GAVEAU • GROTRIAN-STEINWEG • HOFFMANN • IBACH • KEMBLE
KINGSBURG • OTTO-BACH • PETROF • PFEIFFER • PLEYEL • RAMEAU
RÖNISCH • RÖSLER • SAUTER • SEILER • SCHOLZE
STEINGRAEBER & SÖHNE • WAGNER • WEINBACH • ZIMMERMANN

Especialistes en pianos per a professionals i pianos d'estudi

El millor servei post-venda Més de 70 anys d'experiència

AFINACIONS • REPARACIONS • RESTAURACIONS

LLOGUER DE PIANOS NOUS O RESTAURATS

INSTRUMENTS HISTÒRICS

(CLAVICÈMBALS • FORTEPIANOS • ORGUES LITÚRGICS)

PIANOS ELÈCTRICS • ACCESORIS • TRANSPORTS

L'STEI I LA MESA NEGOCIADORA DE LA UIB

Crònica de la reunió convocada pel RECTORAT dia 12 de març de 1996

Fou el primer cop que l'STEI va rebre una notificació, per part del rectorat a través de la Gerència, sobre el tema de la possible constitució de l'anomenada «Mesa negociadora UIB» en els següents termes: «*Em plau de convocar-vos a una reunió el dimarts 12 de març a les 16 hores, a la sala de reunions de Gerència de Son Lledó juntament amb representants dels sindicats CC.OO i UGT. Assistiran a la reunió el Rector i el vice-rector de Planificació Econòmic-administrativa, la qual tindrà un únic punt a l'ordre del dia: 1-Mesa negociadora UIB*». L'STEI havia rebut dijous 1 de febrer una anterior notificació de la Gerència on no constava cap ordre del dia i que reproduïm: «*Em plau de convocar-vos a una reunió el dimarts 6 de febrer a les 16'30 hores, a la sala de reunions de Gerència de Son Lledó juntament amb representants dels sindicats CC.OO i UGT, tal i com vàrem comentar a la reunió mantinguda a principis d'aquest mes de gener. Assistiran a la reunió el Rector, el vice-rector de Planificació Econòmic-administrativa i el vice-rector d'Ordenació Acadèmica.*»

La Comissió Executiva de l'STEI, després d'intentar aclarir el contingut d'aquesta convocatori i no aconseguir-ho, va adreçar el següent escrit:

«*En resposta a l'escrit dirigit a l'STEI per part de la Gerència de la UIB on se'ns convoca a una reunió pel dia 6 de febrer, l'STEI vol fer arribar la següent consideració:*

L'STEI no ha sol·licitat l'esmentada reunió, de fet el propassat mes de gener, després de l'entrevista mantinguda amb els representants de la UIB, quedarem per tractar els temes pendents en una propera reunió bilateral.

Desconeixem l'ordre del dia de la citada reunió.

Per tot això, posam en el seu coneixement que ens és impossible assistir a aquesta reunió per raons formals i de calendari.

Esperam que ens concreti la reunió bilateral i estam oberts a mantenir altres reunions, previ coneixement de l'ordre del dia i convocades amb l'antelació suficient.»

Tot això exposàrem en començar a aquesta reunió i sol·licitàrem que s'aixecàs acta de la reunió. Sol·licitud que fou atesa pels presents. Els presents a la reunió eren representants sindicals de l'STEI, FE-CCOO i FETE-UGT, així com el Rector i el Gerent.

El Rector va informar que el Vice-rector de Planificació Econòmic-administrativa, que en principi formava part de la delegació de la UIB, no assistia per discrepàncies sobre l'esmentada qüestió que havia comunicat per escrit.

El Rector va indicar que l'assessorament que havia sol·licitat per analitzar la viabilitat de la «Mesa Negociadora», encara que no estava ultimat, indicava seriosos dubtes de legalitat. El gerent va fer l'exposició més «detallada» al respecte.

La primera conclusió vàlida era que en tot cas la possible «Mesa negociadora de la UIB» era potestativa.

La FE-CCOO havia elaborat una proposta per a la creació de la «Mesa de negociació de la UIB», que l'STEI desconeixia i que no s'havia entregat a cap representant de l'STEI a la UIB i que si havien entregat a FETE-UGT i al Rectorat.

FETE-UGT comunica en el transcurs de la reunió que ha assumit la proposta de FE-CCOO. L'STEI indica que no pot pronunciar-se sobre una proposta que desconeixia i que ho farà quan hagi pogut analitzar-la detingudament.

L'STEI sol·licita als representants de la UIB la seva proposta concreta al marge de les consideracions efectuades. El Rector indica que estan pendents de l'informe jurídic i que un cop més ens tornaran a convocar per parlar del tema, calculen uns quinze dies.

L'STEI demana que el Rectorat doni una resposta global a les relacions que vol institucionalitzar i establir entre els sindicats representatius de la UIB, les Juntes de Personal i el Comitè d'empresa del personal laboral.

L'STEI vol establir mecanismes formals per a la NEGOCIACIÓ, vol que cap força representativa dels treballadors i treballadores de la UIB (PDI, PAS, P.Laboral) sigui exclosa d'aquest àmbit. Les eleccions sindicals han designat democràticament els representants dels treballadors i treballadores (STEI, FE-CCOO, FETE-UGT, GTIndependents...); qualsevol organisme que es vulgui constituir per part del Rectorat hauria de convocar, per coherència democràtica, totes aquestes forces sense exclusions.

L'STEI sempre defensarà aquest principi elemental.

Reclamam que les Juntes de Personal gaudeixin de «competències» per poder negociar i no tan sols informar i opinar.

Volem que siguin els representants electes, el conjunt dels treballadors i treballadores, els que tinguin la primera i la darre-re paraula a l'hora de ratificar els acords.

Nosaltres valoram l'actitud positiva del Rectorat d'intentar obrir canals de participació i l'STEI vol contribuir a l'èxit d'aquesta via, des del respecte a l'autonomia de cada part i des de la convicció que la democràcia participativa es fa sense excloure ningú. □

Valoració de l' STEI de l'anticipació del 1r Cicle d'ESO

L'aplicació de la LOGSE està suposant un veritable procés de reconversió, que, quant a l'anticipació de l'ESO suposa que:

- En molts de casos, professors de Cicle Superior no podran continuar en el centre i localitat i d'altres professors de d'Educació Infantil i Primària no desplaçats no podran accedir directament al Cicle 12-14.
- Hi haurà una clara discriminació per als definitius de les localitats on no hi hagi Institut de Secundària.
- En cas (els desplaçats) que no es vulgui o no es pugui optar a una plaça del primer cicle d'ESO i hom no pugui recol·locar-se en el seu centre o en els centres de Primària adscrits al mateix centre de Secundària significarà la situació de desplaçat forçós.

Per a l' STEI i la Confederació d' STEs aquest procés és inacceptable.

Per això, reivindicam que:

- Les condicions laborals dels mestres que passin al Cicle 12-14 (horari i salari) s'han de fer extensives a tot el professorat del cos de mestres.
- S'ha de garantir el dret del professorat a continuar en el seu centre actual o en el seu districte de readscripció. Per exemple amb cursos de formació en horari lectiu, dels especialistes que preveu la LOGSE per a Primària.
- Possibilitat d'accés a Educació Infantil, Primària i Cicle 12-14 per a tot el professorat en igualtat de condicions i independentment del centre i localitat actuals.
- S'ha d'exigir a totes les administracions educatives que garan-

teixin l'acompliment estricta de la transitòria IV de la LOGSE en el sentit que totes les vacants que surtin en els primers 10 anys d'aplicació de la llei siguin pel cos de mestres, incloses les especialitats de Plàstica i Tecnologia per a les quals s'han de crear els corresponents



cursos de formació i habilitacions.

Així mateix volem denunciar l'estat de confusió que ha provocat l'actuació de la Direcció Provincial que ha generat un clima d'incertesa i desinformació.



Davant la proposta del Mapa Escolar, que ha elaborat la Direcció Provincial, reclamam:

- 1.- Que hi hagi un veritable procés negociador que contempli tota la problemàtica que genera l'aplicació de la LOGSE, juntament amb la negociació de les condicions laborals del professorat, així com la necessària informació i consulta als Consells Escolars i a la resta de la comunitat educativa.
- 2.- Que es garanteixi la continuïtat de l'ensenyament en català.
- 3.- Que hi hagi un calendari públic de les construccions necessàries per a la implantació de la Reforma.
- 4.- Que no es faci adscripció definitiva del professorat fins a la finalització del procés d'implantació de la LOGSE.
- 5.- Que no es produeixi l'avançament del primer cicle d'ESO en els centres on no es compti amb el consens de la comunitat educativa i no es tinguin les necessàries condicions per a un ensenyament de qualitat.
- 6.- Que es modifiqui el decret de juny del 94 que regula l'adscripció del professorat i que es contempli la seva readscripció generalitzada.
- 7.- Que s'ampliï la dotació de professorat per fer front a l'increment d'horari que suposa la implantació de l'ESO.
- 8.- Que, a l'actual proposta, es contempli la xarxa d'ensenyament privat, d'adults, arts i oficis, escoles d'idiomes... □

SOLÉ I CAMARDONS, Jordi (1995)

"Les paraules del futur"

València.

Editorial 3 i 4 (Contextos, 1)

Aquest és el darrer llibre que ha publicat Jordi Solé i Camardons. Fins ara ens tenia acostumats a llibres de Sociolingüística. Qui no ha llegit *Sociolingüística per a joves. Una perspectiva catalana?* Doncs, aquesta vegada el seu estudi s'ha centrat en una de les seves passions: la ciència-ficció. Però com podreu comprovar, si el llegiu, en cap moment ha perdut de vista la importància de la llengua i de la comunicació en tot tipus de literatura de ciència-ficció.

És un llibre a través del qual l'autor demostra una gran erudició literària i ens indica tot el que tenen de futuristes moltes obres de totes les èpoques, perquè si *Frankenstein* (1818) és la primera obra classificada com a de ciència-ficció, si es considera que aquesta suposa que una novetat científica provoca determinades conseqüències dins un determinat context social, Jordi Soler amplia el concepte i parla de la ciència-ficció com a element que ha fet possible la creació d'uns móns imaginaris on la presència dels idiomes ha esdevingut un tema clau, per aquesta raó es remunta al *Llibre d'Evast e Blanquerna* per situar-se dins la prehistòria de la ficció lingüística, dins el mateix començament de la història de la literatura catalana.

Citaré alguns fragments de l'autor per parlar del contingut de llibre: "El llibre consta de cinc parts: en la primera part defineixo i valoro la ciència-ficció com a eina que ens ajuda a entendre la realitat traspas-sant els límits que ens imposen l'ordre es-

tablert i els diversos contextos històrics; en la segona part em centro en l'estudi dels casos, és interessants que he trobat en la literatura en què la (in)comunicació i la pre-



sència de les llengües –llengües imaginàries en móns imaginaris– és un element clau dels relats... En la tercera part es fa explícita –absolutament transparent– la perspectiva ecoidiomàtica de la qual parteix l'autor d'aquest llibre, implícita al llarg de tot el treball. L'anticipació sociolingüística no-

més podrà aportar elements positius a la civilització dels terraquís si es fa des d'una perspectiva ecològica.

... Però també hem volgut construir el llibre amb voluntat didàctica, per aquesta raó hem introduït una breu quarta part amb apartats que fan referència a l'ús de la ciència-ficció com a eina educativa, especialment –però no únicament– per a l'ensenyament de la realitat (socio)lingüística.

Els textos i les lectures proposats també estan pensats com a material útil per als ensenyants i alumnes de secundària i universitaris sense complexos ni complexos ni cotilles acadèmics...” Aquesta, juntament amb les llistes bibliogràfiques, formaria la cinquena part del llibre.

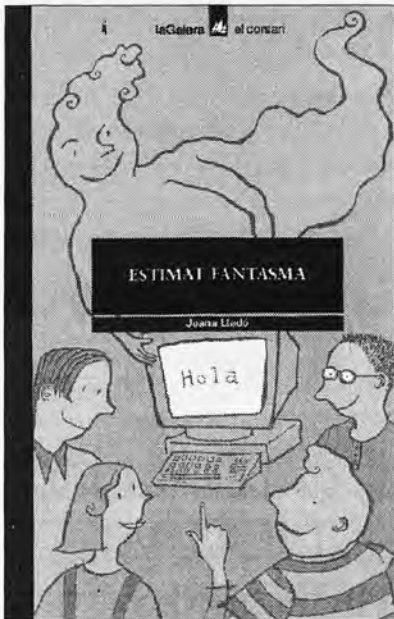
El llibre és interessant del principi fins al final, però les propostes didàctiques que ens indica a la quarta part pot ser siguin les que més interessin als lectors d'una revista per a ensenyants. Aquí teniu els temes sobre els quals l'autor fa les seves propostes d'exercicis: les (im)possibilitats físiques (on demostra que també els professors i professores de Física i Química podem ajudar-se de la ciència-ficció per explicar la seva assignatura); les reflexions idiomàtiques; la prehistòria de la ficció-lingüística; les llengües internacionals modernes; les llengües dels extraterrestres; la destrucció de les llengües; cosmovisió i diversitat idiomàtica; l'idioma, instrument de poder i la comunicació.

Com podreu comprovar, tenim al nostre abast un altre llibre de recursos lingüístics i literaris per treballar a les classes de secundària i a la universitat. Que la ciència-ficció ens obri nous camins per endreçar la nostra realitat quotidiana i ens permeti trobar el de la normalització de la llengua catalana, perquè d'aquí 1.000 anys no es parli d'aquesta llengua com si només hagués estat de ficció.

Joan Lladonet

PISSARRA / Llibres

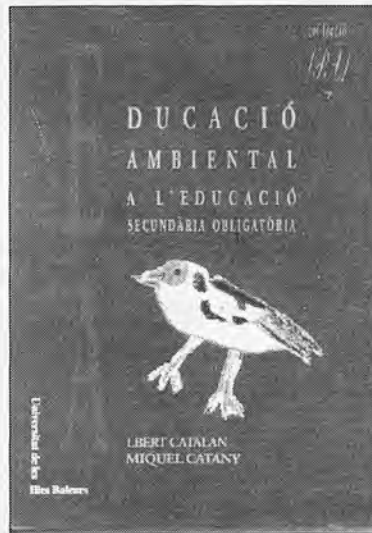
LLADÓ i BALLESTER, Joana;
Estimat fantasma
 Edit. La Galera/El Corsari
 Barcelona, 1995



La biblioteca de l'escola, a aquest indret on els llibres descansen i esperen els lectors, es converteix de cop en un esplanai misteriós. La curiositat, que pot més que la raó i que la por, du els quatre protagonistes a una aventura excepcional, que els deixa com a penyora un amic que viu lluny, molt lluny, molt més enllà del sol i de la lluna.

(Recomanat a partir de 10 anys)

CATALÁN, Albert / CATANY, Miquel
Educació Ambiental a l'Educació Secundària Obligatòria.
 Col. Pedagogia Ambiental. UIB.
 Palma 1995



El llibre que us presentam té la intenció de posar a l'abast del professorat -de

secundària fonamentalment, però també d'altres nivells- reflexions teòriques i propostes pràctiques per desenvolupar l'educació ambiental als centres i les aules. Els autors comencen presentant les seves concepcions sobre el medi ambient i l'educació ambiental: una educació *en favor del medi*, però d'un medi dins el qual es troba la humanitat. A continuació es caracteritza un possible model didàctic escacient per a desenvolupament de l'EA, centrat fonamentalment en la *resolució de problemes ambientals* per raons derivades de les necessitats de conservació del medi però també per raons pedagògiques. Al tercer capítol s'analitzen els dotze objectius de l'ESO, per tal de valorar-ne la possible "contextualització" i "ambientalització", com també els continguts relacionats i exemples de possibles activitats; orientacions sobre allò que hauria de ser la tasca del l'equip docent. Al darrer capítol es plantegen algunes propostes pràctiques sobre "com es pot fer la EA al centre". El llibre es completa amb una extensa bibliografia.

Altres Publicacions

- GADEA FERNÁNDEZ, Joaquim
La vida d'un mestre
 Col·lecció "Ti HE" 1 UIB.
 Eivissa 1995

- LÓPEZ CRESPI, Miquel
L'obscura ànsia del cor
 Col·lecció Poesia de paper. UIB.
 Palma 1996

- ALZAMORA, Sebastià
Formes del cercle
 Col·lecció Poesia de paper. UIB.
 Palma 1996

- TRAPERO LLOBERA, Patricia
Bases para un análisis del espectáculo
 UIB, 1995

- CAMPOS PÁMPANO, Ángel
Poemas
 Col·lecció Poesia de paper. UIB.
 Palma 1996

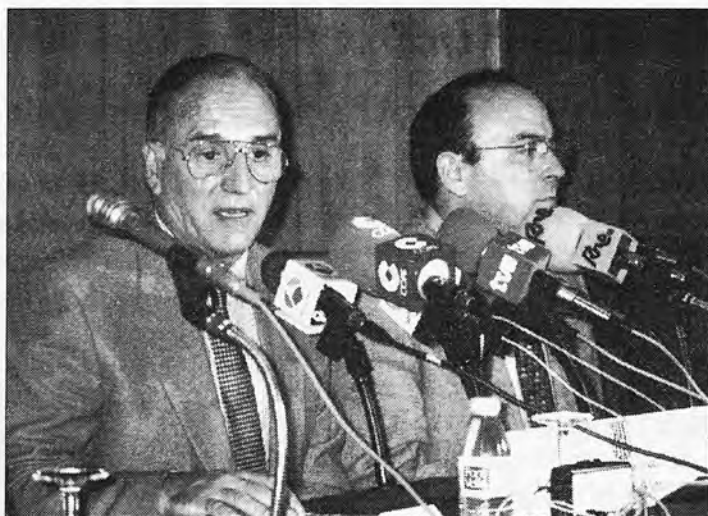
- *El poeta es una vaca. 21 poetas neerlandeses.*
 Composición y redacción Jean Schalekamp. UIB.
 Palma 1995

Presentació del balanç Projecte Lingüístic de Centre

El dijous 14 de març, en un acte presidit pel Conseller d'Educació i Cultura i el Director Provincial del MEC, que eren acompanyats pel Director General de Cultura i el Cap del Servei d'Inspecció, va tenir lloc la presentació del balanç d'aplicació del Projecte Lingüístic de Centre.

El Conseller Rotger va mostrar els primers resultats de l'aplicació de l'Ordre d'ensenyament del català, en base a les dades facilitades pels tècnics de la Inspecció del MEC a Balears, que són els que han de vetllar perquè cada centre elabori i possi en

*El Conseller
d'Educació
i el Director
Provincial
del MEC*



pràctica el seu Projecte Lingüístic.

Per altra part, coincidint amb el mateix acte, el Director Provincial del MEC va presentar a la premsa en número 8 de la revista *Aula Oberta*, editada per la Direcció Provincial del MEC, dedicat a l'ensenyament

de la llengua catalana.

La urgència per tancar aquest número de la revista fa que deixem per una propera ocasió la nostra anàlisi de les dades aportades per la Conselleria sobre l'aplicació de l'Ordre Rotger.

NT NOVES
TECNOLOGIES

Tulyp[®]
computers

TOMEU ESTRANY

Servei tècnic
Manteniments
Consumibles
Venda d'equips informàtics
Xarxes locals

Pons i Gallarza, 86 baixos
07004 Palma de Mallorca

Tel. i fax: 75 80 98
Tel. mòbil: 908 53 24 75

SANICALOR
SALES DE BANY

SANITARIS, CALEFACCIÓ,
AIRE CONDICIONAT,
CERÀMICA, GRES,
ACCESSORIS DE BANY

Exposició

Ausiàs March, 38
Tl. 29 12 64
Fax 29 12 65
07003 Palma de Mallorca

**Exposició, oficines i
magatzem**

Gremi dels Boters, 19
Tl. 43 02 00
Fax 43 14 80
07009 Palma de Mallorca

Congrés SECEP'96

El debat dut a terme durant el Congrés SECEP '96 es va emmarcar dins les següents línies de feina:

L'Educació Permanent i l'Educació de Persones Adultes es conceben cada vegada més com uns instruments per donar resposta a necessitats concretes de cada persona o col·lectiu. Es varen plantejar respostes educatives des de museus, grups organitzats, empreses i sindicats, biblioteques, associacions de veïns,... El centre de l'educació permanent no és, per tant, el lloc únic, sinó en tot cas, un nucli generador de propostes i d'interconnexions d'una xarxa d'iniciati-

Acte d'obertura presidit pels Srs. Marzo, Janer Manila, Casesnoves i Bélanger.



ves formatives que s'estenen més enllà de les propostes convencionals. Aquestes respostes també s'han de realitzar a partir de diferents modalitats, com per exemple, les que ofereixen l'ús de noves tècniques o la tecnologia actual, especialment en el cas de la informàtica i les comunicacions.

Simultàniament hom considera que la feina d'educació i formació ha de constituir un conjunt coherent i organitzat per a cada persona, i ha d'oferir oportunitats per a tots els ciutadans. Cada persona ha de tenir capacitat d'escollir el seu propi itinerari i cada col·lectiu ha d'organitzar els programes que consideri de major utilitat. L'educació no

pot ésser una imposició, sinó que ha de constituir un instrument per al reequilibri social, ha de capacitar les persones per a l'accés ple a tots els espais del sistema social al qual pertanyen.

En el context de l'Educació Permanent la formació de les persones adultes no és una concessió, sinó un dret, no és un ornament, sinó una necessitat, no és una possibilitat, sinó una exigència. Cal, per tant, avançar en la línia de buscar els instruments i l'orientació adequada perquè l'educació i la formació tinguin la presència social que els pertoca.

El Director General d'Educació, Sr. Casesnoves

Conferència

Institut superior d'estudis psicològics  **isep**
formació

El proper dia 31 de maig, a les 17,30 hs. i formant part del conjunt d'activitats programades per l'Institut d'estudis psicològics (ISEP), tindrà lloc a l'Escola de Formació en Mitjans Didàctics (C/Marià Canals, 13) una conferència sobre *deficiències auditives*, a càrrec de la professora *Pepa Medina*, d'ISEP de Barcelona.

V CONGRÉS STEI

Dies 10 i 11 de maig

Sala ALBÉNIZ – Planta 7a. – Torre de l'Auditori

Els delegats i les delegades, en representació dels afiliats de les Illes, debatran les ponències: "Model sindical" i "La política i l'acció sindical de l' STEI davant les transferències".

L'ordre del dia i l'horari seran els següents:

ORDRE DEL DIA:

- Acreditació.
- Aprovació Reglament.
- Intervenció convidats.
- Informe Comissió Executiva.
- Ponències: Plenari.
- Propostes de Resolucions.
- Elecció del Consell Plenari.
- Elecció de la Comissió Executiva.
- Cloenda.

HORARI:

Divendres, 10 de maig

17 h Acreditació.

18 h Obertura Congrés.

18,¹⁵ Aprovació Reglament. Elecció Mesa.

18,³⁰ Intervenció convidats.

19,³⁰ Informe de la Comissió Executiva.

20,³⁰ Ordenació de la sessió de dissabte.

Dissabte, 11 de maig

9,³⁰ Discussió "Estatuts- Model Sindical". Plenari.

11,³⁰ Descans.

12 Discussió: "La política i l'acció sindical de l' STEI davant les transferències". Plenari.

14 Dinar.

16,³⁰ Continuació: "La política i l'acció sindical de l' STEI davant les transferències". Plenari.

19 Propostes de resolucions.

19,³⁰ Elecció Consell Plenari i Comissió Executiva.

CLOENDA

 **SANICALOR**
SALES DE BANY

SANITARIS, CALEFACCIÓ,
AIRE CONDICIONAT,
CERÀMICA, GRES,
ACCESSORIS DE BANY

Exposició

Ausiàs March, 38
Tl. 29 12 64
Fax 29 12 65
07003 Palma de Mallorca

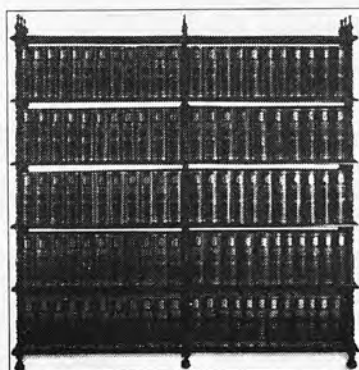
Exposició, oficines i magatzem

Gremi dels Boters, 19
Tl. 43 02 00
Fax 43 14 80
07009 Palma de Mallorca

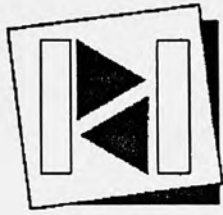
ATENCIÓ!

A la fi es troba al seu abast la
GRAN ENCICLOPEDIA ESPASA
de la llengua CASTELLANA
de 112 volums.

Inclou
MOBLE LLIBRERIA



Cridi-ns a
ESPASA CALPE
24 89 37
FESTIUS INCLOSOS



PALMA

DISTRIBUCIONS SL

C/ Dragonera, 17 • 07014 Palma de Mallorca

TeL. 28 94 21 • 45 06 12 • Fax 45 61 88

E – Mail: Palma.di@atlas-iap.es

Distribuidor per a Balears de les Editorials:

- Ceac
- CEPE
- Escuela Española
- Espasa-Calpe
- Fondo de Cultura Económica
- Instituto Calasanz Ciencias de la Educación
- Marcombo
- Mc Graw-Hill Interamericana
- Montesinos
- Nau
- Oikos-Tau
- Paraninfo
- Tebar Flores
- Timun Mas

*Poden sol·licitar exemplars de mostra i catàlegs
de llibres de text i complementaris,
al nostre departament de promoció*

ANGLÈS A ANGLATERRA

ESTIU 1996

**AMB FAMÍLIES O
EN RESIDÈNCIA
3 O 6 SETMANES**

PER A JOVES DE 10 A 21 ANYS
PRIMER TORN: Del 3 al 24 de juliol
SEGON TORN: Del 24 de juliol al 14 d'agost

INFORMACIÓ I INSCRIPCIÓ:
DIRECCIÓ GENERAL D'EDUCACIÓ
C/ SANT FELIU, 8-A • PALMA
TEL. 17 65 00

CURSOS SUBVENCIONATS PER:



GOVERN BALEAR

Conselleria de Cultura, Educació
i Esports