

LA PRÀCTICA PSICOMOTRIU A LES ESCOLES D'INFANTS DEL PATRONAT MUNICIPAL DE PALMA.

EXPERIÈNCIA DE FORMACIÓ-ACCIÓ EN PSICOMOTRICITAT

Tots nosaltres hem utilitzat moltes vegades la paraula "psicomotricitat" sense saber molt bé el que vol dir. Ens sembla que els professionals de l'ensenyament la relacionen amb activitats corporals tipus gimnàstica quan es refereixen als més petits (de zero a sis anys).

L'aparent simplicitat del terme, sumada a la poca importància que socialment es dona a l'educació a les primeres edats, ens fa restar importància al que puguin fer els infants que treballen aquest aspecte.

Malgrat tot, de cada cop són més les escoles que inicien un projecte d'educació psicomotriu, van en augment els cursos de formació per a professors que s'anuncien amb aquest nom i fins i tot en algunes ocasions hem sentit a metges i psicòlegs, parlar de la psicomotricitat com a solució a diverses problemàtiques dels infants.

Tot plegat ens sembla motiu suficient com per esbrinar el que hi ha darrera aquesta pràctica educativa que les escoles més innovadores comencen a implantar.

Amb aquest motiu hem seleccionat una experiència prou significativa ja que abarca quatre escoles d'infants i a més a més destaca per incloure dins el mateix projecte la pràctica psicomotriu amb els infants i un pla de formació de les professores-especialistes.

La iniciativa es duu a terme a les Escoles d'infants Son Roca, S'Arenal, Ciutat Antiga i Santa Catalina del Patronat Municipal d'Escoles d'Infants de l'Ajuntament de Palma.

Maria Antònia Fiol, Coordinadora Pedagògica del Patronat, Maria Fortuny, Psicomotricista contractada pel Patronat des del principi de l'experiència i Herecli Portas del Centre de Professors de Palma, ens expliquen els orígens, la situació actual i les perspectives de futur.

Abans d'entrar en detalls, Maria Fortuny ens situa, en el concepte d'Educació Psicomotriu "Es una forma de treballar, una pràctica educativa que es basa en l'activitat corporal i que pretén el desenvolupament total-integral del nin-a, és a dir que té en compte totes les seves capacitats: les motrius (moviments equilibri, velocitat...), les afectives (emocions, sentiments, conflictes...) i les intel·lectuals (com relaciona, com reflexiona, com resol els problemes...). Aquesta educació afavoreix l'expressivitat psicomotriu de l'infant, la fa evolucionar i s'ajusta al seu procés maduratiu".

ELS INICIS

La intenció de començar l'Educació Psicomotriu -ens diu Maria Antònia Fiol- la formularen les quatre escolletes, però va ser la de Son Roca que a la primavera de 1989 inicià els tràmits per aconseguir un local, material i una psicomotricista per al curs 1989/90.

ELS INICIS

L'APA de Son Roca es brindà d'entrada a finançar aquesta activitat i les coordinadores començaren a fer gestions amb el Centre de Professors de Palma per aconseguir cursos de formació en Psicomotricitat per a les mestres.

El Patronat Municipal d'Escoles d'Infants va assumir aquesta demanda i va elaborar un projecte on es contemplava la progressiva implantació de la psicomotricitat a les quatre escoles a més a més de la formació de les mestres.

D'aquesta manera durant el curs 1989/90, s'iniciaren les sessions de Psicomotricitat a l'escola de Son Roca sota la direcció de Maria Fortuny. Simultàniament començava el procés formatiu amb l'organització de cursos per part del Patronat Municipal amb la col.laboració de l' Institut de Ciències de l'Educació , el Centre de Professors de Palma, l'Escola Municipal d' Expressió i Psicomotricitat de Barcelona i la Direcció General de Renovació Pedagògica. Així mateix un grup de mestres de cada una de les escoles assistien com a observadores a les sessions que es realitzaven a Son Roca.

EL MÈTODE

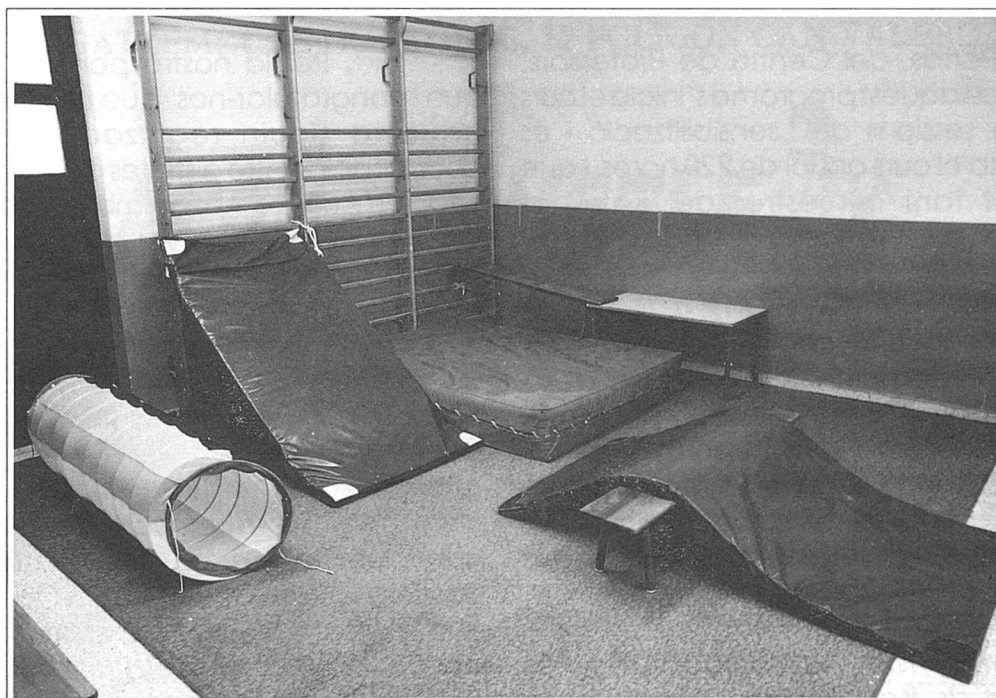
El mètode que han escollit és el de Bernard Aucouturier, el qual entén que la pràctica psicomotriu està adreçada essencialment al nin, perquè en ell es troba la plenitud de "l'expressivitat psicomotriu". Això vol dir que el nin és l'únic ser en què es dona la unió entre l'estructura motriu, l'estructura afectiva i les possibilitats cognitives

L'infant es comunica, es manifesta, mitjançant el moviment. Amb ell expressa les seves necessitats, els seus desitjos, els seus estats d'ànim. A mida que creix i fins els 7-8 anys, aquest ésser impulsiu que és el nin, s'expressa d'una manera global, no pot conèixer si no toca, sent i actua alhora.

Perquè entenem el nin com un tot -ens manifesten- i no com un ser fraccionat, ens decidírem a treballar l'Educació Psicomotriu a l'escola i concretament amb el mètode de B. Aucouturier.

LES SESSIONS DE PRÀCTICA PSICOMOTRIU

La sala de psicomotricitat -ens explica Maria Fortuny- té tres espais clarament diferenciats i ocupats per uns objectes o materials concrets: l'espai sensoriomotor (espatlles, matalassos, tobogans, bancs, barra d'equilibri...), l'espai afectiu, emocional o del joc simbòlic (teles, mocadors... per disfres-sar-



se, coixins amb formes de construccions...) i l'espai de la representació o de la distanciació (peces de fusta que guarden una relació lògica entre elles per fer construccions, pissarra...).

La Psicomotricista -continua dient na Maria- intervén en aquests espais de forma específica, donant seguretat i afavorint les experiències motrius en l'espai sensoriomotor, fent evolucionar l'espai simbòlic i interrogant oportunament el nin a l'espai de la representació.

CURS ANUAL D'EDUCADORS EN LA PRÀCTICA PSICOMOTRIU

Les necessitats detectades a les escoles on es duu a terme aquesta iniciativa i en general a totes les escoles d'infants, va provocar que en el marc de les col.laboracions entre el Centre de Professors i l'Ajuntament de Palma es concretés un programa de formació en la pràctica psicomotriu, adreçat tant a mestres del Patronat Municipal com a ensenyants de tot l'àmbit de l'educació infantil.

Herecli Portas, del Centre de Professors, ens explica que aquest programa s'inicià el curs 1990/91 amb sessions de sensibilització i es culminarà amb el curs anual de 220 hores i que està adreçat tant a mestres del Patronat Municipal com a ensenyants de tot l'àmbit de l'educació infantil.

El contingut del curs -afegeix el nostre interlocutor- contempla les tres vessants de la formació d'un psicomotricista: personal, teòrica i pedagògica. El professorat és el de l'Escola Municipal d'Expressió i Psicomotricitat de Barcelona amb la col.laboració del professorat adscrit a la Universitat de les Illes Balears per impartir la formació teòrica.

La supervisió pedagògica és responsabilitat de Katy Homar, Directora de l'Escola Municipal d'Expressió i Psicomotricitat

de Barcelona i la científica a càrrec de B. Aucouturier, President de l'AsEEFoPP, Director del Centre d'Educació Física Especialitzada de Tours i professor de l'Escola de Reeducadors de Psicomotricitat del MEN, de Tours.

VALORACIÓ DEL PROJECTE I PERSPECTIVES DE FUTUR.

Els nostres interlocutors insisteixen que aquesta línia de treball a l'aula i la formació continuada, no només es materialitza en la satisfactòria evolució dels infants, sinó també en l'entusiasme amb que és acollida l'experiència entre les mestres.

Pel que fa a les escoles d'infants del Patronat, cada curs escolar s'amplia el nombre d'escoles que realitzen la Pràctica Psicomotriu d'una manera estable i amb la dotació de material i infraestructura necessària. Mentre es continua amb el procés formatiu, que si bé no acabarà mai, ja que la formació contínua és essencial, després del curs anual es podrà comptar amb mestres especialistes a cada escola.

Per la nostra part, no podem més que congratular-nos que experiències com aquesta siguin realitzades gràcies a la coordinació entre distintes administracions, a la vegada que comptin amb la col.laboració de les entitats i institucions més prestigioses en aquest camp. Destacam aquest aspecte ja que en moltes ocasions, bé per afany de protagonisme o bé per manca intencionada de coordinació, iniciatives vàlides en un principi, no poden assolir el nivell que tots desitjaríem.

Volem destacar també, per acabar, la tasca de les professionals que han iniciat aquesta experiència de "formació-acció", ja que una vegada més ens demostren que la innovació educativa és fruit de les inquietuts i del bon fer dels nostres ensenyants □

FITXA TÈCNICA

Experiència: Pràctica Psicomotriu (Acció-Formació).**Centres educatius:** Escoles d'Infants Son Roca,
Santa Catalina, S'Arenal i
Ciutat Antiga del Patronat Municipal d'Escoles d'Infants.**Població:** Palma.**Nombre de participants:** 444 alumnes i 15 professores.**Nivell educatiu:** Educació infantil.**Data d'inici:** Curs 1989-90**Activitats més importants:** Sessions de pràctica Psicomotriu per als infants combinades amb cursos de formació per a les professores.**Col·laboracions:** -Centre de Professors de Palma
(organització conjunta del curs anual de formació).
-Escola Municipal d'Expressió i Psicomotricitat de Barcelona.
-Universitat de les Illes Balears.
-Direcció General de Renovació Pedagògica.

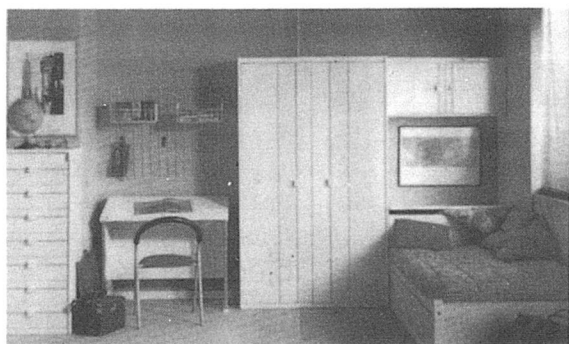
Muebles LA INDUSTRIAL, S.A.

ARXIDUC LLUIS SALVADOR, 33, TEL.: 750559 * ANTONI FRONTERA, 10 TEL.:
754862 * MAGATZEM: 4 DE NOVEMBRE, 12 POLIGON CAN VALERO PALMA

APARTOMUEBLE



C/. 4 DE NOVEMBRE, 8, TEL.: 297195 POL. INDUSTRIAL CAN VALERO. PALMA



LÍNIA I COLOR

Dormitori juvenil, totalment desmuntable, niu amb arca, armari i altell i altell de portes. Taula d'estudi i calaixera, per només:

171.545