

**Son Real revisitat:
noves campanyes
d'excavació a la
necròpolis talaiòtica
de Son Real
(illa de Mallorca,
1998-2002)**

Jordi Hernández-Gasch
Joan Sanmartí
Míriam Castrillo
Alícia Alesán
Jordi Alfonso
Ramon Álvarez
Núria Tarradell
Assumpció Malgosa

Mayurqa
(2005), 30:
379-420

SON REAL REVISITAT: NOVES CAMPANYES D'EXCAVACIÓ A LA NECRÒPOLIS TALAIÒTICA DE SON REAL (ILLA DE MALLORCA, 1998-2002)

Jordi Hernández-Gasch
Joan Sanmartí Grego
Míriam Castrillo Villa
Alicia Alesán Alias
Jordi Alfonso Quintana
Ramon Álvarez Arza
Núria Tarradell Font
Assumpció Malgosa Morera

RESUMEN: Son Real constituye un caso único de necrópolis de tumbas monumentales dentro del panorama prehistórico balear. Esta necrópolis talayótica de la Edad del Hierro del noreste de Mallorca se considera además, al menos durante la primera fase del mismo (s. VIII-VI aC cal.), un cementerio de prestigio de élites dirigentes de la sociedad indígena. Desde aspectos constructivos a aspectos rituales, las últimas excavaciones aportan datos complementarios para la interpretación de un yacimiento largamente investigado.

PALABRAS CLAVE: Necrópolis, Edad del hierro, Arqueología de la muerte, Sociedad.

ABSTRACT: Son Real is a unique case of a necropolis of monumental tombs from Balearic prehistory. This Talayotic necropolis from the Iron Age in northeastern Mallorca is considered to have been a prestigious cemetery for the elite leaders of the indigenous society, at least during the first phase of this period (VIII-VI BC cal). The latest excavations provide complementary data that ranges from ritual aspects to aspects of construction which was used to interpret a site that has been widely studied.

KEY WORDS: Cemeteries, Iron Age, archaeology of death, society.

LA GÈNESI DEL TREBALL

A començaments dels anys noranta, alguns dels signants del present article havien participat repetidament en els treballs d'excavació i estudi de materials de la ciutat romana de *Pollentia* (Alcúdia, Mallorca), finançats per l'extingida Fundació W. L. Bryant. Aleshores, recolzat també per la Fundació, va iniciar-se el reestudi de les necròpolis de Son Real —coneguda també com a Cementeri des Fenicis— i s'illa des Porros, objecte, trenta anys abans, de les primeres visites i excavacions per part de Miquel Tarradell (làmina 1, 2). A la recopilació i l'estudi de la documentació antiga i dels materials, s'hi va afegir la neteja dels jaciments i la confecció de planimetries més completes.

Els resultats d'aquests treballs, pel que fa al cementiri de Son Real, varen arribar el 1997 amb la lectura de la tesi doctoral d'un de nosaltres, que seria publicada un any més tard (Hernández-Gasch 1998, Tarradell i Hernández-Gasch 1998). Pel que fa a s'illa des Porros, els treballs inicials varen incorporar ben aviat la reexcavació del sector SO del jaciment. L'equip de recerca, dirigit per Jordi Hernández-Gasch i Joan Sanmartí, el varen formar membres del Departament de Prehistòria, Història Antiga i Arqueologia de la Universitat de Barcelona i de la Unitat d'Antropologia de la Universitat Autònoma de Barcelona, amb els quals varen col·laborar llicenciats i estudiants procedents de les esmentades universitats i de la Universitat de les Illes Balears i voluntaris procedents de la vila de Santa Margalida. El projecte, a partir de 1996, va ser finançat per la Comissió Insular de Patrimoni historicoartístic del Consell Insular de Mallorca i per l'Ajuntament de Santa Margalida.

L'any 1998 el mateix equip finalitzava l'excavació de s'illa des Porros i n'iniciava dues més: l'excavació dels santuaris inèdits de la punta des Patró, codirigit per Magdalena Salas, i la reexcavació del cementiri de Son Real.

Els resultats de les sis campanyes d'excavació desenvolupades entre 1998 i 2002 —dues de les quals aquest darrer any— són les que presentem ara.

SON REAL, UNA NECRÒPOLIS TALAIÒTICA DE PRESTIGI?

Son Real és un cementiri que pertany a la cultura talaiòtica, però que constitueix un *unicum* dins aquesta. La major singularitat rau en la utilització de tombes, en comptes d'efectuar els enterraments en coves naturals amb tancament ciclopi, coves retocades o hipogeus. Les sepultures, a més, miniaturitzen construccions de significat social, com són els talaiots circulars, els quadrats i les navetes, moltes de les quals de factura monumental. Excepcional, que no única, és també la utilització de la cremació com a ritual funerari en la darrera fase (SR III).

En tot cas, si culturalment presenta trets diferencials, socialment també.¹ Si a nivell general hi ha cert consens per part dels protohistoriadors a considerar que la cultura talaiòtica presenta una estructura social complexa en procés de jerarquització, els estudis paleodemogràfics realitzats a Son Real demostren en la primera fase (SR I) un accés diferenciat al dret a enterrar-se en aquest cementiri, reservat en bona part a homes d'edat adulta o madura. Alguns d'aquests s'han pogut caracteritzar, per l'armament que els acompanyava i per l'enterrament a la mateixa tomba d'un ca, com a guerrers. En la segona fase (SR II), la progressiva generalització de l'accés a la necròpolis, respecte del sexe i l'edat dels individus enterrats —tret dels individus infantils, sempre subrepresentats—, no s'acompanya d'una davallada tècnica en la construcció de les tombes ni en el nombre

¹ Per descomptat, opinem que l'arqueologia funerària permet una reconstrucció social de les poblacions que s'enterraren en els cementiris que elles mateixes varen construir. Malgrat les dificultats d'interpretació, pensem que les personalitats socials dels individus enterrats es traslladen a l'àmbit funerari mitjançant un llenguatge simbòlic que té per base material la combinació dels diversos tipus d'estructures, dels objectes d'acompanyament i d'ofrena i de les restes materials procedents d'altres activitats rituals. Òbviament el reconeixement més bàsic de la personalitat social del difunt és la seva presència en el cementiri, efectuada i acceptada per la comunitat que l'enterra.

d'objectes d'acompanyament, que fins i tot augmenta. La tercera fase (SR III) sí que presenta una característiques constructives molt inferiors —reaprofitament de carreus i pedres, menys monumentalitat de les estructures—, però no dels elements que denoten cert estatus social —en especial metalls.

Sense que s'hagi pogut establir una comparació amb d'altres cementiris talaiòtics —ja que Son Real és, de lluny, la necròpoli arqueològicament més estudiada—, és difícil d'establir l'exclusivitat del cementiri: és a dir, si acumula més riquesa i trasllueix més poder social, polític i econòmic que d'altres necròpolis contemporànies. Si bé és cert que s'hi troben diversos elements de prestigi, també és cert que aquests no acompanyen tots els difunts, tret del fet, si de cas, d'accedir a una tomba pròpia o familiar dins un cementiri únic. El biaix evident respecte a l'accés a l'enterrament a la necròpolis durant SR I, tampoc no és comparable a d'altres cementiris en manca estudis paleodemogràfics que, més enllà de tractar la població d'un cementiri globalment en un sol període cronològic ampli, permetin assignar els individus determinats, i d'acord amb l'estratigrafia arqueològica, a un arc temporal més acotat. D'altra banda, també és clar que els objectes d'acompanyament considerats de rang estan presents en d'altres necròpolis talaiòtiques.

En el cas d'acceptar que Son Real és el cementiri d'una elit, sense tenir evidències arqueològiques de la procedència dels individus enterrats, tampoc no podem assegurar si aquesta residia en diversos poblats, i era un *cementiri de diversos poblats*, o si bé habitava en un únic nucli. La primera hipòtesi és culturalment infreqüent, mentre que la segona suscita dues possibilitats més, que es tracti d'un poblat relativament gran però d'igual rang a la resta, o d'un centre regional en què aquesta classe social es concentrés. Els estudis espacials efectuats a Mallorca semblen suggerir, en contra d'aquesta darrera possibilitat, l'absència de jerarquització entre assentaments (Aramburu-Zabala 1988), la qual cosa no significa que presenti el mateix potencial econòmic, social i polític un poblat com el de Vistalegre Vell (Manacor, 12.000 m²) i un altre com el de sa Mola (Santa Eugènia, 1.300 m²), per no esmentar el *superpoblat* menorquí de Son Catlar (36.000 m²).

SON REAL, UNA NECRÒPOLIS DE L'EDAT DEL FERRO

Els inicis de la cultura talaiòtica han estat redefinits nombroses vegades pels arqueòlegs, no tan sols respecte del seus límits cronològics, sinó també dels ontològics, és a dir del que es pot arribar a considerar o no com a talaiòtic.

En l'actualitat hi ha força consens científic en el fet que una part dels trets diferenciadors d'aquesta cultura es creen entre finals del segon mil·lenni aC i inicis del primer, i s'hi afegeixen els elements arquitectònics més prominents, com els talaiots, les murades o els santuaris, al llarg de les centúries següents (Lull et alii 1999, Hernández-Gasch i Aramburu en premsa). Això, en la divisió clàssica de la prehistòria europea, respon a un Bronze final i primera i segona Edat del Ferro, atès que si bé hi ha constància d'una importació de ferro en el jaciment menorquí d'es Forat de ses Arítges amb anterioritat a l'any 1000 aC cal. (Lull et alii 1999, 233), no serà fins al segle VIII aC en què els elements de ferro sovintegen —primer amb objectes d'ús personal, com els braçalets simples o les espirals, i, més tard, amb instruments com ganivets.

Les datacions radiocarbòniques efectuades amb restes humanes procedents de les excavacions antigues de Son Real (taula 1) indiquen certes probabilitats per situar els

enterraments més remots al voltant del segle VII aC, tal vegada al VIII, tal vegada al VI aC.² En efecte, els arcs cronològics calibrats a dues sigmes presenten probabilitats altes entre els segles VIII i V (T 20, 67 i 90) i menors exclusivament al segle V aC. Al contrari, amb probabilitats baixes se situen entre els segles VIII i VII aC els individus analitzats de T 3 i 88 i amb probabilitats altes entre els segles VII i IV aC (T 3) i següents, VI i II aC (T 65 i 88). Finalment l'individu procedent de T 1 va morir entre els segles IV i I aC. Aquests ventalls cronològics tan amplis són causats perquè la data radiocarbònica cau en la part plana de la corba calibratòria, la qual cosa significa que diferents mostres amb la mateixa quantitat de l'isòtop C14 tenen dates en anys de calendari, calibrades per dendrocronologia, disperses. Aquesta dificultat metodològica és insalvable i més quan no es tracta de mostres ben controlades en origen i que varen passar per diversos trasllats i diverses mans fins a arribar a nosaltres, que a més van acompanyades d'una estratigrafia no sempre clara —no tan sols pels condicionants històrics de l'època en què es varen excavar, sinó pel fet que moltes tombes havien estat espoliades des d'antic— i on els materials arqueològics susceptibles de datació són escadussers.

Malgrat tot, l'estudi del cementiri com a conjunt va permetre distingir-hi tres fases arqueològiques que tenen trets diferenciats: SR I, datada amb anterioritat al segle VI aC, SR II, datada al voltant del segle V aC, potser al llarg del segle VI i V aC, i SR III datada entre els segles IV i II aC amb durada fins a l'I dC.

SON REAL, UNA NECRÒPOLIS DE LA BADIA D'ALCÚDIA (NE DE MALLORCA)

La posició del cementiri de Son Real, en el mapa militar d'Espanya, escala 1: 50.000, projecció utm, és 31SEE157009, full d'Artà 40-26 (672). S'assenta damunt una plataforma d'uns 5.000 m², anomenada punta des Fenicis. Forma part d'una àrea més àmplia, la del litoral del pinar de Son Real, profundament ritualitzada, que conté tres coves d'enterrament d'època naviforme i, durant el talaiòtic, dues necròpolis aproximadament contemporànies —el mateix Cementiri des Fenicis i s'illa des Porros— i dos santuaris successius en el temps a sa punta des Patró. En aquesta zona, com a resultat de la seva significació ritual i de terrenys poc aptes per al conreu, no s'hi troben nuclis de poblament.

La necessària dicotomia establerta en la cultura talaiòtica, com en tantes altres, entre l'espai ocupat pels vius i l'ocupat pels morts —sovint per preservar els vius de l'amenaça que, dins una psicologia *primitiva*, constitueixen els morts amb el seu gran poder pertorbador i de pol·lució—, s'emfasitza en transcendir l'estricta espai ocupat pel cementiri i estendre's a tota una àrea de culte, que pel fet de ser litoral, té àmplies connexions amb la mar. Possiblement el trajecte entre el o els poblats a les necròpolis marítimes a través del pinar de Son Real reforçés la idea, i constituís part, del trànsit ritual al més enllà, viatge que, tal vegada, continués simbòlicament per mar. El vincle entre l'aquí i l'ultramón que suposen els mateixos cementiris on reposen els difunts i on els vius reten culte als avantpassats en dates específiques, per tal d'apaivagar-los, es va establir també en un altre punt de la mateixa àrea en què aquest culte sembla segur, al santuari de

² En el cas de prendre la banda alta de probabilitats, els primers sepelís serien contemporanis, o fins i tot anteriors, a les primeres inhumacions en calç de Son Matge (cap a 650 aC cal.) (Waldren 1982).

sa punta des Patró. Aquest és un dels primers santuaris identificats a les illes Balears com a probablement consagrat a cultes de caire funerari.

La superfície del jaciment de Son Real és d'uns 800 m², encara que la superfície original del cementiri devia ser superior. Fins a uns vint metres al N, en direcció a la punta, respecte de les darreres sepultures documentades (T 105-109) el 1994, trobem fosses excavades a la roca. Aquestes apareixen aparellades i corresponen, sense cap dubte, a les fosses que apareixen de dues en dues a l'interior de diferents tipus de tombes de Son Real. Encara que no es pugui precisar l'extensió del cementiri en direcció a la mar, el fet que no s'observin fosses més a prop del trencant de les ones és un bon indicador dels seus possibles límits, ja que, en el que resta de necròpolis, les fosses apareixen distribuïdes en quasi tota la superfície.

La delimitació del jaciment va ser, com veurem, un dels primers objectius d'aquestes campanyes.

ELS NOUS TREBALLS

Les campanyes d'excavació desenvolupades entre 1998 i 2002 varen centrar-se en primer lloc en la delimitació del jaciment, la qual cosa va obligar a enretirar part de les terreres de les campanyes antigues. L'excavació de la part S va evidenciar que a penes quedaven estructures per descobrir (T 109, 110, 111), mentre que per la part N se'n van excavar dues més (T 112 i 113) i pel SE, a tocar de la vessant erosionada per la mar, les restes malmeses de diverses sepultures (T 114, 115, 116, 117, 118, 119, 120 i 121) (fig. 1).

Aquests treballs varen anar acompanyats de les tasques de neteja, consolidació i restauració dirigides per Margalida Munar. Aquestes, al seu torn, varen obligar a l'excavació d'espais entre tombes, no efectuada en alguns casos per M. Tarradell per tal de preservar els paraments, i a la reexcavació d'alguna estructura pel seu interior (cas de T 79). D'aquesta manera, tant la retirada de terreres —l'excavació arqueològica del sediment entre tombes i l'aparició de nous sepulcres han ajudat a l'inici d'una recuperació monumental del jaciment liderada per la restauració—, com la restauració han aportat nova informació a la recerca arqueològica, en permetre observar detalls de la tècnica constructiva, de la cronologia relativa de les tombes i, fins i tot, descobrir elements estructurals inèdits, que havien passat desapercebuts fins ara als arqueòlegs (com és el cas de la porta de T 1, làm. 6, 2).

Des del punt de vista científic, l'aplicació d'una metodologia més acurada de la que era usual al nostre país els anys seixanta, així com la utilització d'un ventall més ampli de concepcions teòriques, permeten una sèrie de noves observacions sobre el procés de formació i de transformació del jaciment. Per una altra part, l'aparició de noves tombes —o de restes d'aquestes quan només se'n conserven els retalls a la roca de base— i de noves deposicions ha de permetre una avaluació més precisa del nombre d'individus enterrats i, per tant, la revisió de l'estudi paleodemogràfic (Hernández-Gasch 1998).

Des del punt de vista patrimonial, sembla innecessari insistir en el fet que la necròpolis de Son Real, per la seva monumentalitat i pel fet de tractar-se d'un cas únic per la seva tipologia i extensió, representa un element d'interès fonamental des de diferents punts de vista (patrimonial, didàctic, turístic), el qual, tanmateix, no pot ser adequadament posat en valor sense la finalització dels treballs d'excavació/restauració.

a) El límit meridional del jaciment

L'any 1998 es va realitzar un tall de 6 per 3 m immediatament a l'est de les tombes 94 i 100. Per sota del nivell superficial va aparèixer immediatament un conjunt de blocs de pedra de grans dimensions, amb altres de grandària mitjana i un bon nombre de pedres petites que sovint cobrien les anteriors (UE 100). No formaven cap mena d'estructura coherent, sinó que estaven dipositats en desordre. Cal excloure, en tot cas, que es pogués tractar de materials dipositats durant les excavacions dels anys seixanta, ja que es trobaven en relació amb nivells clarament arqueològics de composició sorrenca (UU EE 101 i 102), que varen donar un nombre relativament important de ceràmiques talaiòtiques. És possible que es tractés de material preparat per a la construcció de nous sepulcres que no va arribar a ser utilitzat mai.

En aquesta campanya, es va enretirar amb mitjans mecànics una part considerable de la gran terrera que hi havia immediatament al nord-oest. Això va permetre netejar la tomba T 108 i descobrir, immediatament al sud d'aquesta i a l'oest de la tomba T 94, dues noves sepultures (T 110 i 111), que varen ser excavades l'any següent (fig. 1).

L'any 1999, doncs, es va obrir en aquest sector una cala rectangular de 4 per 4 m de costat (16 m²). Sota el nivell superficial varen aparèixer lloses i pedres alineades que delimitaven un espai de 3,40 m de longitud per 3 d'amplada en sentit NE-SO. Per aquesta superfície s'estenia un sediment terrós i solt amb abundants pedres de mida mitjana i alguna de gran (UE 200) (lãm. 1, 4). Per dessota, aparegueren els indicis d'un altre mur, que actuava de partió transversal de l'espai originàriament delimitat, palesant l'existència de dues estructures adossades (T 110, al N, i T 111, al S). El sediment que es trobava dessota la UE 200 (UE 201) contenia pedra de mida petita i mitjana de forma irregular en abundància i terra de color marró. L'interpretem com a material abocat damunt els enterraments per tal de cobrir-los i segellar les tombes. Aquest sistema de coberta va ser documentat, per primera vegada, en les excavacions de M. Tarradell (Hernández-Gasch 1998, 55), majoritàriament també en tombes de tipus rectangular.

En aquesta zona, immediatament a l'est de T 110 i 111, l'any 2000 es va practicar una cala de 4 (N-S) per 5 m (E-O), delimitat a l'oest per la gran terrera de les excavacions antigues. Per sota del nivell superficial, s'hi varen documentar dos estrats antròpics (UE 211 i UE 212), que eren sengles capes de sorra de color gris fosc, amb un fort component orgànic, sobretot cendres, i amb una petita quantitat de material ceràmic, exclusivament de producció local. Aquests nivells s'entregaven a les lloses del costat oriental de les tombes T 110 i 111, de manera que es varen formar amb posterioritat a la construcció d'aquestes. Al nord estaven tallades pel límit de l'excavació de M. Tarradell.

Els resultats dels treballs en aquest sector indiquen la inexistència de sepulcres, de manera que la delimitació del jaciment per aquesta banda es va donar provisionalment per conclosa fins que es retirés la resta de la gran terrera. Aquesta es va conservar per tal de protegir les estructures que hi pogué haver a sota.

Tomba T 110

T 110, igual que T 111, forma part de la primera bateria de tombes del sector SE. Aquesta és la més propera al nucli central i originari de sepulcres i, al mateix temps, és la més antiga de les tres rengleres de tombes que conformen el sector, atès que algunes de les tombes de la segona renglera es recolzen contra les de la primera i la mateixa relació estratigràfica s'observa entre la tercera i la segona filera, és, per tant, la més occidental, a

la qual pertanyen T 110 i 111, la més antiga. A més, la construcció d'aquesta filada, si més no de T 8 a 108, segueix un desenvolupament de NE a SO (Hernández-Gasch 1998, 28), i es perllonga en aquesta direcció amb les dues estructures excavades. La tomba T 110 s'adossa clarament a la que es troba adjacent al NE (T 108).

Tots els murs segueixen traçats rectilinis, malgrat que els murs longitudinals apareixen lleugerament corbats en el terç sud-oriental cap a l'E, donant a la tomba una planta subrectangular (fig. 4, làm. 1, 6).

Les dimensions de la tomba són, per l'exterior, de 2,90 m en sentit longitudinal i 1,40 m en sentit transversal (4,06 m²), mentre que, per l'interior, deixa un espai hàbil d'1,90 m per 0,60 m, és a dir d'1,14 m². Aquestes dimensions són inferiors a la mitjana d'aquest tipus d'estructura.

La sepultura presenta paraments interns de blocs disposats horitzontalment en diverses filades, sent la superior la que presenta normalment els blocs més grans, i paraments externs de lloses verticals, tot i que aquests darrers semblen ser el resultat casual d'estar adossat a T 108,³ a la qual pertany la llosa vertical del mur NE, i que se li adossés T 111 pel SO, que té un arranjament intern de lloses verticals, tot al redol de la tomba, tret del mur nord-occidental.

A l'interior de T 110, sota la coberta (UE 201), es va excavar un estrat (UE 204) en què varen aparèixer les restes humanes de dos individus. Es tracta d'un individu masculí d'entre 25-35 anys i d'un individu femení d'entre 20-25 anys. Malgrat que el sediment estava alterat, es pogueren reconèixer algunes connexions anatòmiques, de manera que es pot afirmar que els esquelets es trobaven encara *in situ*, i que es dipositaren en posició flexionada amb les mans prop del cap, tal com sovint s'ha observat a Son Real i a s'Illa des Porros. D'aquesta tomba provenen també dos subadults, corresponents a un de juvenil d'entre 16-18 anys i a un fetus de 38-40 setmanes de gestació, tots dos amb les restes disperses a l'interior de la sepultura i sense conservar connexions anatòmiques. La hipòtesi més probable és que es tracta d'inhumacions primàries amb remoció del material, possiblement a causa de factors postdeposicionals d'origen antròpic (p.e. espoli), almenys pel que fa als dos individus adults. S'ha intentat reconstruir la posició relativa d'aquests dos individus a partir de l'observació de les possibles relacions i connexions anatòmiques dels elements ossis presents. Els dos individus varen ser dipositats en decúbit lateral, l'individu masculí recolzat sobre el costat dret i el femení sobre el costat esquerre. En els dos casos, presentaven les cames flexionades i els braços flexionats sobre el pit o bé amb les mans descansant a nivell de la cara. Varen ser enterrats molt pròxims l'un de l'altre, sense poder-ne determinar la seqüència temporal.

A nivell material, l'aparició d'un anell de bronze contra el mur NE de T 110 és l'única troballa que va proporcionar aquesta sepultura, llevat d'uns pocs fragments de ceràmica talaiòtica sense forma a les UU EE 204 i 207. Es tracta d'un anell tancat de tipus anular simple, i secció semicircular. Està deformat i fracturat, a causa de la pressió exercida contra el seu flanc, de manera que ha perdut la forma original circular, tendint a l'oval, i queda obert en l'actualitat. El diàmetre original se situaria entre els 2 i 2,3 cm que

³ El mur nord-oriental és compartit amb el sud-occidental de T 108. Els paraments estan formats per lloses verticals i per filades de blocs de mida mitjana o gran, col·locades horitzontalment damunt filades de pedra irregular o de lloses de mida mitjana o gran. Conserven una alçada, segurament original, de 50 a 60 cm.

mesura ara, l'amplada de la tija semicircular és de 0,6 cm i el gruix entre 0,2 i 0,25 cm. Afectat pels clorurs, l'estat de conservació no és gaire bo.⁴

Tomba T 111

La tomba T 111, clarament adossada a T 110, té unes dimensions externes de 3,20 m en sentit longitudinal i 2,10 m en sentit transversal (6,72 m²) i un espai útil intern, resultant de 2 per 1,10 m, de 2,2 m², notablement majors a les dimensions de l'anterior sepultura (T 110) (fig. 4, làm. 1, 6).

El mur NO es conserva recolzat, pel que sembla, contra l'angle SO de T 110. Està compost per dos paraments adossats. L'exterior presenta lloses clavades verticalment. L'interior està format per blocs de formes paral·lelepípedes o irregulars de mida diversa, col·locats en cinc filades. Aquest mur és clarament curvilini, de manera que marca un absis que introdueix un element significatiu a nivell arquitectònic.

La presència de murs curvilinis, que insinuen absis, en tombes de tipus rectangular ja havia estat notada amb anterioritat. Així, les estructures T 22 i T 32, que pertanyen a la variant A de les sepultures rectangulars, presenten aquesta característica (Hernández-Gasch 1998, 43).⁵ En canvi, T 111 té una disposició en el sector i una morfologia que l'enquadra perfectament en el moment constructiu de les sepultures rectangulars de la variant A i no a un estadi transicional o primigeni d'aquell. En qualsevol cas, aquest element és interessant perquè assenyalava la direcció en l'orientació de la tomba, cap al SE, tal com la major part de les *micronavetes*, i dona una pauta més per inferir la «direcció» ritual de la resta d'estructures rectangulars, que no tenen cap element arquitectònic que la marqui.

Dins la sepultura T 111, per sota de la UE 202, apareixia un estrat (UE 205), de 10 cm de potència, que contenia també pedres de mida mitjana en abundància i alguna llosa plana de mida gran, amb arena de color marró fosc, sent encara part de la «coberta». Sembla tractar-se d'un primer abocament de pedra per tal de segellar la tomba, que va acabar-se de reomplir amb terra i pedra de diferents mides.

Per dessota va aparèixer un sediment de color marró clar (UE 207), en què es varen documentar les restes humanes d'aquesta sepultura, mesclades (làm. 1, 5). S'hi han comptabilitzat tres individus, les restes dels quals estaven tan alterades que no va ser

⁴ Aquest tipus és ben conegut a Son Real. N'hi han aparegut 9 exemplars. Tres anells a la *micronaveta* T 42 i 6 més en sepultures rectangulars; dos dels quals a T 13 i un de sol a T 16, T 18 i T 96. Un darrer exemplar no té referència estratigràfica (Hernández-Gasch 1998, 80). Els contextos materials en què es troben aquests anells ens n'indiquen l'antiguitat dins el marc cronològic general de construcció i ús del sector SE (segles IV-II aC), on majoritàriament s'han trobat. La presència d'objectes de plom (plaquetes i claus) i espirals de ferro és de les més antigues del sector, mentre que no hi apareixen els materials més moderns (ceràmiques importades ibèriques, ebusitanes, itàliques i romanes). La troballa d'un exemplar a l'interior d'una *micronaveta* (SR 42), que va ser reutilitzada fins a cinc vegades, indica també l'antiguitat del tipus, ja que si bé les darreres utilitzacions de la sepultura poden haver coincidit en el temps amb l'ús del sector SE, és raonable de pensar que aquesta coincidència data dels primers moments del sector i no dels darrers, malgrat que no hi ha evidències materials que suportin una datació absoluta independent per als inhumats a T 42. Pel que fa a les tombes rectangulars, T 13 pertany a la segona filada constructiva i T 96 a la tercera, moments intermedis i finals de la construcció del sector. En canvi T 16 i 18, malgrat que estratigràficament no ha pogut establir-se la relació amb les tombes adjacents, presenten una localització, en contacte amb les tombes de la segona fase de Son Real, que podrien indicar l'antiguitat d'aquestes sepultures rectangulars (Hernández-Gasch 1998, 80).

⁵ Malgrat tot, en aquells casos, per la presència també de fosses, la situació excèntrica dins el sector SE i el fet de no presentar gairebé murs propis, varen considerar-se tombes de transició entre les *micronavetes* de la variant C i les tombes rectangulars del sector SE (Hernández-Gasch 1998, 44).

possible de reconèixer-hi connexions anatòmiques. Tots tres eren adults, un d'ells, un adult jove d'entre 20-25 anys i sexe femení i els altres dos, individus masculins. L'escassa representativitat dels elements d'aquests esquelets va impedir obtenir informació relativa a la seva posició, la descomposició i els canvis tafonòmics.

A l'interior de la UE 207, s'hi varen distingir dues «taques» (UU EE 209 i 210) d'arena de color marró fosc de les quals es varen recollir caragols de terra, possible evidència de la presència de matèria orgànica descomposta, que hagués deixat una cavitat aprofitada per a la intrusió dels caragols.

La UE 208 s'estenia per dessota de les UE 204 i 207. Es tracta d'un sediment, compost per arena rogenca que presenta pedra menuda escantellada i que és estèril de materials arqueològics. Aquest estrat s'observa també per sota dels murs de les estructures T 110 i T 111, i està dipositat directament damunt la roca mare, tenint de 2 a 4 cm de potència. És, per tant, el sediment que cobria la roca mare, amb anterioritat a la construcció de les estructures. Si bé la formació d'aquest pot ser natural, per erosió de la roca, atesa la presència de nombrosos esclats de pedra, també pot ser testimoni de la fase constructiva.

Conclusions sobre T 110 i 111

Pel que fa al contingut, i atès l'estat en què es trobaven les restes humanes, amb la pèrdua de moltes connexions anatòmiques a T 110 i una barreja encara més notable a T 111, i la pràctica absència de materials arqueològics, és probable que aquestes dues sepultures haguessin estat saquejades, tal vegada ja a l'antiguitat.⁶ A nivell antropològic tampoc no aporten cap element excepcional, encara que cal notar la troballa de dos perinatals, un dels quals un fètus, que obre certs dubtes respecte al fet si la infrarepresentació d'aquells mateixos, entre el material procedent d'excavacions antigues, no prové precisament de la tècnica d'excavació usada en aquells moments.

Arquitectònicament, les dues tombes presenten elements ja coneguts però minoritaris entre les tombes rectangulars (lloses verticals, absis), i se'n pot assenyalar l'excepcional cura en l'execució, que sembla estar, sense que aquesta sigui una variable mesurada científicament, força per damunt de la resta d'estructures del sector SE.

Finalment, cal assenyalar que tant la localització de les dues sepultures excavades, per estratigrafia dins la primera i més antiga de les filades de tombes rectangulars, com la presència d'un anell de tipus anular simple, ens permeten ubicar en el temps la construcció de les tombes i les deposicions en un moment antic del sector, probablement durant la quarta centúria aC.

b) L'anàlisi de les relacions cronoestratigràfiques entre estructures a la zona central de la necròpolis

La neteja del sector comprès entre les tombes 2, 7, 8 i 4 va mostrar l'existència d'una estratificació intacta. L'excavació va permetre documentar una capa de pedra de mida petita (UE 5), que en planta té forma de sector de cercle, i que sembla haver estat

⁶ Aquesta manca d'objectes destaca en relació amb tombes del sector SE properes T 88, 89, 91, 92, que contenen materials variats, alguns dels quals de suposat valor econòmic i de prestigi (metall en forma d'armament o d'objectes rituals). Amb tot, cal assenyalar que la sepultura immediatament a SE, T 94, contenia només un anell i una dena de pasta de vidre i conservava els inhumats amb algunes connexions, tot i que, pel que sembla apreciar-se en les fotografies de les excavacions antigues, també estaven mesclats.

disposada amb la finalitat d'assentar la filada inferior de T 8. Aquestes pedres (UE 5) s'assentaven damunt un nivell de sorra (UE 4), subjacent, per tant, a T 8. Aquest nivell correspon a l'horitzó de construcció d'aquesta tomba i, en conseqüència, és la més recent de les tres que es relacionen amb aquesta estratificació. La UE 4 reposava directament sobre la roca de base i s'entregava a les tombes T 2 i 4, de manera que es va dipositar després de la seva construcció. Finalment, cal indicar que damunt la mateixa UE 4, i entre les tombes 2 i 4, es va dipositar una capa de pedres de dimensions mitjanes (35-40 cm per 15-20 cm), disposades verticalment i formant tres filades paral·leles. La finalitat d'aquesta estructura ens és desconeguda, ja que no sembla que tingués incidència en l'estabilitat de les dues tombes.

Un segon sector investigat correspon a l'àrea compresa entre les tombes 1, 3, 5 i 4 (fig. 2). Es va poder excavar una capa d'arena de potència variable (entre 20 cm i 40 cm), que contenia un bon nombre de pedres, sobretot petites i mitjanes, i alguna de gran (UE 7). Aquest nivell es donava a les quatre tombes i va proporcionar algunes restes humanes que corresponen a dos individus adults, un de masculí d'entre 20 i 25 anys i un de femení, que sens dubte no es troben *in situ* i que tal vegada indiquen remocions produïdes en ocasió del saqueig de les tombes pròximes. Immediatament per sota de la UE 7 es va distingir un altre nivell d'uns 20 cm de potència (UE 8), format per arena daurada, amb un cert nombre de pedres petites (uns 10 cm de dimensió màxima) i que contenia encara ossos en abundància i microfauna, a més d'una petita quantitat de ceràmica a mà. Es varen poder identificar dos individus, un adult jove femení d'entre 17 i 25 i un infant de 5 a 8 anys d'edat i sexe indeterminable. Aquest nivell s'adossava a totes les tombes del sector i, a més, tapava les pedres que formen la llinda d'accés a la tomba 1, així com els fonaments d'aquesta mateixa estructura i de les tombes T 3 i 8. La UE 8 cobria encara un altre estrat de sorra (UE 9), caracteritzat per la presència de nombroses pedres petites, que semblen esclats de talla (segurament produïts en el desbastat de la paret de la tomba T 5), i la total i absoluta absència de ceràmica i ossos, mentre que hi havia algunes petxines pròpies de la sorra de platja. Aquest estrat s'entregava a les filades de fonamentació de les tombes T 1, 3, 5 i 8, però cal tenir present que, a causa de la seva naturalesa arenosa, és possible que no es conservessin trinxeres de fonamentació, de manera que no es pot excloure que algunes d'aquestes estructures, si no totes, siguin en realitat posteriors a la UE 9.

Damunt la UE 9 hi havia tres lloses posades planes just al davant de la porta de la tomba 1, que s'obre a l'est. La seva amplada coincideix exactament amb la de la porta, la qual cosa evidencia tant la seva funció de llinda com la pròpia existència d'aquesta obertura, que havia estat tapiada ja en època antiga. De moment, aquesta és l'única porta ben caracteritzada en tombes circulars d'aquest tipus (lám. 6, 2). Estratigràficament, la presència d'aquesta llinda damunt la UE 9 demostra que la tomba T 1 va ser bastida quan aquest estrat ja s'hi havia dipositat.

Respecte del material antropològic recuperat, s'ha de distingir el que prové d'una banda de la neteja de tombes, dels espais ben estratificats entre tombes i de l'aixecament de la terrera dipositada al sector occidental de la necròpolis, i de l'altra de l'excavació de tombes. En el primer cas, es tracta d'ossos fragmentats, no individualitzables, procedents bé de la destrucció de tombes pels furtius o pels mateixos constructors de la necròpolis, bé de les excavacions dels anys seixanta o bé de les remocions de tombes per a la seva reutilització contemporàniament a l'ús del cementiri. En aquest article, el recompte del nombre mínim d'individus (NMI) identificables, l'expressem en cada unitat estratigràfica.

L'excavació entre les tombes T 1, 2, 4 i 73 va permetre documentar l'estratigrafia de l'estret «passadís» que, des de la porta d'accés a T 73, es perllonga cap a E entre les

tombes circulars T 1, al N, i T 2, al S, fins a arribar a la *micronaveta* T 4. La sedimentació havia estat afectada en la part més occidental, a tocar al llindar de T 73, precisament a fi de deixar-lo a vista, per les excavacions del nostre predecessor.

Es va poder documentar un estrat d'arena de coloració groc clar (UE 203), que contenia pedra menuda angulosa, que s'ha interpretat com a subproducte de les feines de construcció, retoc i encaix de la pedra. Atès que en tots els casos s'entrega a les tombes circumdants, aquesta sedimentació sembla posterior a la fonamentació de les tombes. Tanmateix, cal pensar que aquestes escombreres corresponen bé a la construcció de la part superior de les més modernes d'aquestes sepultures, bé a la construcció d'estructures properes. Contenia tan sols quatre fragments informes de ceràmica local.

Per dessota, es trobava un estrat (UE 206) format per arena de color vermellós que contenia alguna pedra. S'ha de relacionar amb un moment de freqüentació i ús de les tombes més antigues d'aquesta àrea. Malauradament no ha pogut excavar-se fins a la roca de base, amb la qual cosa no es pot afirmar ni descartar la presència d'un primer nivell constructiu o fins i tot d'un tènue estrat preconstructiu. Els únics materials localitzats són 29 fragments ceràmics de factura talaiòtica. Només s'ha identificat un vas contenidor de mida gran, amb vora de secció en forma de «C» invertida i llavi apuntat arrodonit.

La tomba T 79

Excavada ja en les campanyes de M. Tarradell (fig. 1), la seva neteja i reexcavació, orientada en primer lloc a permetre la seva restitució, va donar l'estratigrafia següent (fig. 2).

Sota un nivell modern de terra solta i pedres (UE 1), que reomplia en bona part l'estructura, deixant a vista la meitat superior de les lloses que la delimiten, es va localitzar un nivell arqueològic d'arena fina de coloració clara (UE 302). Va proporcionar restes d'un crani humà i d'un instrument de ferro. Per dessota, va aparèixer un nivell arqueològic format per arena i pedres irregulars de dimensions petites i mitjanes (UE 303). Es conservava en el límit occidental de la tomba, on quedava cobert per una llosa, formant part del límit oest de l'estructura; cap a l'interior de la sepultura va ser tallat per tal de donar més profunditat a la cambra i permetre una millor fonamentació. Només el mur SO i el mur SE recolzen sobre sòl natural, mentre que la resta ho fa sobre la UE 303, prèviament rebaixada en el cas del mur NO i probablement intacta en el cas de la llosa porta de tancament i l'extrem dels murs llargs. Quant a l'etiologia d'aquest nivell, sembla probable que es tracti de restes de talla del material emprat en la construcció de les tombes més antigues que hi ha immediatament a l'est. En el fons es conservava una capa d'arena natural (UE 304), coberta per la 303 i també per una bona part del mur SE de la tomba.

c) *El sector nord-occidental del jaciment*

En aquest sector solament era visible la tomba 106, una *micronaveta*, numerada i excavada per M. Tarradell. Aquesta va ser netejada i documentada per nosaltres (1994 i 2000) (fig. 2 i 4). A la mateixa zona eren visibles diversos forats que sens dubte són resultat de l'activitat d'excavadors furtius. Els treballs iniciats en la campanya de 2000 varen permetre documentar una nova tomba (T 112), que confirma l'existència a l'extrem N del jaciment d'un petit sector de la necròpolis intocada per les excavacions de M. Tarradell (fig. 1).

La sepultura T 112

Es va obrir una gran àrea d'excavació de quatre metres d'amplada prenent com a límit septentrional el fonament de la tanca. Per sota del nivell superficial es va documentar

un potent estrat format per terra arenosa de color marró fosc i un gran nombre de pedres de grandària diversa, sovint mitjana o gran, que no formaven cap estructura, però que estaven dipositades amb un cert ordre, tal vegada per terraplenar aquesta zona (UE 500).

La UE 500 s'entregava a la cara exterior d'una construcció funerària no descoberta en les excavacions antigues, de forma aproximadament cilíndrica i poc menys de tres metres de diàmetre màxim (tomba T 112).

Reomplint interiorment aquesta estructura s'ha distingit, per sota del nivell superficial (UE 1), un nivell (UE 502) bastant similar a la UE 500, format per pedres de grandària mitjana i terra arenosa bastant solta, de color marró, sens dubte alterada per la vegetació (fig. 3). Per sota d'aquest nivell es va documentar un estrat clarament diferenciat (UE 503 = 505), format per una capa de sorra de color ataronjat i per pedres soltes, generalment de grandària mitjana. Aquesta UE 503 clarament reomple l'espai creat per la destrucció parcial (UE 504) de l'estructura cilíndrica de pedra que cobreix la tomba, estructura que va ser desmuntada a la part central i al SE fins a arribar a les lloses planes que cobreixen la sepultura (UE 506) (làm. 2, 1). Aquestes es conserven *in situ*, però varen ser retallades també en el costat meridional per tal de poder entrar-hi. Amb tota evidència, aquesta tomba havia estat ja violada en un moment que no podem precisar (però que no és recent).

L'excavació va acabar-se en la campanya de 2001. Es varen enretirar les pedres del túmul (UE 503 = 505) que tapaven les dues lloses (UE 506) de coberta de la sepultura pròpiament dita, per tal de poder aixecar-les (fig. 5). Un cop alçades, va aparèixer una capa d'arena daurada (UE 507) (làm. 2, 2), que tapava parcialment un muret (UE 509) de pedra seca que, a la vegada, revestia el retall practicat al sòl natural per habilitar la tomba i formava, per tant, les parets d'aquesta. Les dimensions interiors mitjanes de la tomba són d'1,29 m per 0,70 m. Les dues lloses de coberta recolzaven damunt aquest muret i de la UE 507. Aquesta darrera era totalment uniforme i estèril, i cobria directament l'esquelet d'un individu de sexe masculí, adult (20-40 anys), dipositat primàriament en posició fetal, recolzat sobre el costat esquerre, amb el cap en sentit nord i la cara cap a l'est (làm. 2, 3). No portava cap material d'acompanyament; la troballa en proximitat del crani d'un petit fragment de nacre s'ha de considerar casual i no significativa. Juntament amb aquestes restes humanes es varen trobar ossos d'un petit rosegador, probablement una intrusió natural. El cos va ser dipositat damunt tres pedres planes (UE 510) col·locades intencionalment per evitar el contacte directe del cos amb la roca de base (làm. 2, 4).

La sepultura T 113

L'extensió de l'excavació immediatament a l'est de T 112 va permetre resseguir i llevar la UE 500, per sota de la qual va aparèixer una capa de terra arenosa de color marró ataronjat clar, que contenia pedres de petita i mitjana grandària (UE 512) i que cobria en gran part les restes del túmul (UE 513) d'una altra tomba (T 113).

El túmul es troba en gran part malmès i moltes de les seves pedres han desaparegut. Al costat nord, però, conserva tres grans lloses, mentre que a la resta només queden pedres de grandària petita i mitjana, sens dubte perquè les grans lloses que formaven el cercle exterior varen ser aixecades, probablement ja en data antiga. A més, tota la part est - sud-est va ser destruïda per un retall (UE 516), que es va trobar farcit amb terra de color negre (UE 517) i que probablement es va realitzar en data relativament recent (fig. 2, làm. 2, 5).

A l'interior de l'espai delimitat per la UE 513 es varen trobar algunes pedres planes, que probablement cal considerar restes del túmul i un nivell de terra arenosa, de color marró clar (UE 514), que contenia pedres petites i mitjanes, alguns fragments ceràmics talaiòtics i fauna malacològica. En excavar aquest nivell va aparèixer a la part meridional

un feix d'ossos humans, principalment restes de crani i d'ossos llargs, sense connexió anatòmica, però dipositats possiblement amb un cert ordre i que pertanyien a dos individus diferents (làm. 2, 6). Fa la impressió que aquestes restes varen ser dipositades de forma intencional —és a dir, que no es tracta simplement del resultat d'una remoció de terres— després que, per raons que desconeixem, es desmuntés la major part del túmul de la tomba. Un cop retirada la UE 514, varen aparèixer dues lloses planes (UE 520), que amb tota probabilitat segellen la sepultura pròpiament dita (làm. 3, 1).

L'excavació va acabar-se en la campanya de 2002. Una vegada alçades les lloses (UE 520), va aparèixer, sota una fina capa de terra, el quasi circular d'una fossa d'enterrament (UE 524) (fig. 4). Aquesta té una forma lleugerament el·lipsoidal (1 per 0,90 m de dimensions màximes) i està retallada a la roca. Es trobava reomplerta amb arena de color marró, molt fina i absolutament estèril (UE 525), llevat d'alguns ossos de dimensions petites, probablement humans (làm. 3, 2). Aquesta fossa té una profunditat de poc més de 0,60 m i al fons s'hi va trobar, absolutament intacte, l'esquelet d'un individu de sexe masculí, adult jove (25-30 anys), dipositat primàriament en posició fetal, sobre el costat dret, amb el cap orientat al sud i la cara mirant a l'est (làm. 3, 3 i 4). La posició forçada de l'esquelet indica que va ser dipositat lligat o amortallat. No hi havia indici de l'existència d'objectes d'acompanyament.

Materials i cronologia de T 112 i 113

No s'han recuperat materials mobles, de manera que les possibilitats de datació a partir d'aquest procediment són simplement nul·les.

En tot cas, la tipologia de les tombes permet proposar un enquadrament dins la segona fase de la necròpolis, que se situa cap als segles VI-V aC cal. El monument que predomina durant el segon gran moment de la necròpolis és la *micronaveta*, tot i que no és exclusiu, hi ha tombes de planta ovalada o pseudocircular, com la que ens ocupa. Un altre element que pot recolzar aquest enquadrament cronològic és el fet que durant la segona fase no són rars els enterraments individuals, que poden dur o no objectes d'acompanyament, mentre que durant la primera fase, els enterraments individuals (de fet, documentat en un cas, T 5) semblen reservar-se a un personatge d'alt rang (un guerrer), caracteritzat, per tant, per les seves armes. No és, òbviament, el cas que ens ocupa. A la darrera fase, els enterraments individuals no són gens freqüents atesa la reutilització de les sepultures, mentre que sí que ho són els objectes d'acompanyament (molts d'importació).

Conclusions sobre T 112 i 113

La tomba T 112 ha fornit algunes informacions interessants sobre l'aspecte d'aquest tipus de tombes circulars, que cal imaginar com a monuments cilíndrics massissos d'altura indeterminada, tal vegada amb coronament cònic. De fet, és possible que la UE 500 s'hagués format com a conseqüència de l'enderroc d'estructures d'aquest tipus. La presència d'aquest túmul cilíndric damunt les lloses de coberta fa pensar que aquest tipus de tomba no havia estat pensat per a la seva reutilització, encara que sobre aquest punt no podem estar-ne segurs.

Pel que fa a la sepultura T 113, és particularment important la troballa del conjunt de restes humanes de la UE 514. Sembla que aquestes varen ser dipositades de forma intencional ja en època antiga i, per tant, que el seu significat és funerari. Si fos així, sembla evident que es va cercar la proximitat a una tomba més antiga, la qual cosa es podria interpretar, dins un sistema social basat en llinatges, com la identificació amb un

avantpassat. En aquest cas, el ritual utilitzat en la deposició d'aquestes restes hauria implicat la seva descarnació prèvia. Resta saber, en cas d'acceptar aquesta hipòtesi, si cal atribuir la destrucció del túmul a aquesta acció funerària. En tot cas, el desmuntatge del túmul de la tomba veïna (T 112) no sembla que es pugui explicar d'aquesta manera, ja que no es va documentar la presència de restes humanes en els nivells superiors. Si més no, interpretacions d'aquest tipus permetrien donar sentit a les freqüents observacions fetes en les excavacions de M. Tarradell sobre la presència de restes humanes en els nivells superiors de moltes de les tombes, més enllà del simple espoli, que en tot cas es caracteritza per la dispersió casual de les restes.

d) El sector oriental del jaciment

La destrucció causada pels temporals de 2001

Els forts temporals de novembre de 2001 varen afectar greument la necròpolis de s'illa des Porros, destruint les parts construïdes de les cambres circulars gairebé en la seva totalitat, desfent així anys de pacient consolidació de les estructures, que no varen poder resistir l'embat de les ones (làm. 1, 3 i 6, 1).

A la punta des Fenicis, els danys varen ser clarament menors, tot i que notables. La zona més afectada és el costat oriental del jaciment. De tota manera, no és fàcil avaluar quina és la pèrdua real, ja que les parts més afectades pel temporal estaven cobertes per terres, possiblement provinents de les excavacions dels anys seixanta, a més de la tanca que es va construir els anys vuitanta, la qual estava bastida, en bona part, sobre tombes no excavades. Tot plegat ha contribuït sens dubte a la preservació de les restes.

L'acció del temporal va enretirar part de la terrera i va destruir la tanca —tret de la banda més meridional, on encara es manté dempeus— tot deixant a vista diverses estructures, que han pogut ser destruïdes parcialment. A l'extrem nord-est, una tomba circular (T 114), situada al nord de la sepultura T 62 i a l'est de T 60, de la qual es conserva aproximadament la meitat (fig. 1). D'aquesta tomba se'n coneixien algunes pedres, dibuixades a la planta de M. Tarradell (Tarradell, Hernández-Gasch 1998), i estava tapada per la tanca de protecció del jaciment i per les terreres antigues, circumstàncies que la degueren protegir. És ben segur que va ser afectada en alguna mesura per l'onatge, però, situada en el límit mateix del jaciment, tal com es conservava els anys seixanta, no es pot excloure que estigués ja parcialment destruïda abans del temporal.

Més al sud-est, apareixen remogudes i netejades per les ones les pedres de la tomba T 38, que està parcialment dibuixada a l'antiga planta, sense, però, que el seu estat de conservació es pugui avaluar sense excavació prèvia. Més al sud, entre les tombes T 38, 37, 36 i 34 apareixen les restes de diverses estructures funeràries, netejades i en part remogudes per l'aigua, que probablement corresponen a un petit sector no excavat els anys seixanta (T 116-118 i T 120) (fig. 1).

Encara més al sud, fins a l'alçada de les tombes T 26 i 27 tornen a aparèixer restes de sedimentació, que en algun cas corresponien a l'interior de tombes seccionades per l'acció de les ones. Aquestes estructures (T 115-119) varen ser excavades el 2002, atès que la sedimentació interior havia quedat al descobert i eren visibles diverses restes òssies, la qual cosa les feia particularment susceptibles de ser espoliades.

Al costat occidental l'acció del temporal va tenir conseqüències molt menys importants i sembla que no va afectar cap estructura arqueològica, excepte, de forma molt limitada, un mur que va quedar parcialment visible a l'extrem nord-oest i que podria

correspondre a una tomba. Això, en tot cas, fa evident la continuïtat de la necròpolis fins a aquest punt i la necessitat de completar l'excavació d'aquesta zona. Més al sud, l'acció de l'onatge només semblava haver afectat la gran terrera de les excavacions dels anys seixanta.

Un tercer punt on l'acció del temporal va ser important fou a les tombes excavades a l'extrem nord del jaciment. Les sepultures T 106 i 112 varen quedar totalment reomplertes i, de fet, resulten completament inidentificables. Així mateix, les lloses de la primera varen quedar tombades.

En el sector oriental, el criteri essencial per procedir a l'excavació va ser el d'urgència, de manera que se'n varen seleccionar les dues tombes en pitjor estat, T 114 i 115 (fig. 1).

En una segona campanya el mateix any 2002, es va excavar l'espai existent entre T 114 i 115 (làm. 6, 1). Es varen poder identificar cinc noves tombes (T 116 a 120) i possibles restes d'una altra (T 121), la majoria de les quals molt malmeses, probablement a causa dels efectes del temporal, tot i que desconeixem quin devia haver estat el seu aspecte originari, mentre varen romandre sepultades sota la terrera antiga.

La zona intervinguda s'estenia aproximadament uns catorze metres (en direcció nord-sud) de la banda oriental del jaciment. S'hi varen documentar grans amuntegaments de pedres i lloses de grans dimensions —algunes de les quals podien arribar a assolir els 200 kg de pes— i també de mitjanes, a més de parts del mur i de la tanca protectora arrencats. També havia desaparegut part de la terrera antiga, quedant a la vista el tall estratigràfic que permetia observar amb claredat restes de possibles estructures.

La sepultura T 114

Està situada a l'angle nord-est de la zona conservada de la necròpolis, a poc més de sis metres al sud-est de la tomba T 113, immediatament a l'est de les tombes 60 i 62, molt a prop de la mar (làm. 3, 5).

En el moment de procedir a la seva neteja, se'n conservava aproximadament la meitat occidental del mur de delimitació (UE 535), que devia ser originàriament de planta circular. Aquest mur era format per pedres de formes i grandàries diverses, sobretot lloses de mitjanes i grans dimensions i sembla segur que va ser parcialment destruït pel temporal. Estava bastit en el límit d'una fossa retallada a la roca de base, de forma ovalada de tendència circular (UE 538), de 0,22 a 0,33 m de profunditat segons el punt, i d'1,70 m per 1,30 m d'amplada màxima. En el fons d'aquesta fossa es varen retallar encara altres dues fosses molt més petites, que assoleixen una profunditat d'uns 45 cm (UE 539 i UE 540) (fig. 6, làm. 4, 3). És interessant observar que una d'aquestes (UE 540) tallava encara un altre retall més antic (UE 541), que amb tota probabilitat deu ser una fossa pertanyent a una tomba més antiga. En relació amb aquesta darrera fossa, cal assenyalar també l'existència d'un petit retall rectangular (UE 542), que forma com una petita canal, la funció del qual no pot ser determinada.

A l'interior de l'espai delimitat per la UE 535, i reomplint tots els retalls esmentats, es conservaven restes de sediment de terra que s'entregaven a aquest mur perimetral (fig. 3, làm. 3, 6). Sota un nivell superficial de poca potència —que podem suposar format entre desembre de 2001 i juliol de 2002— hi havia un estrat arqueològic (UE 537) format per una capa de terra arenosa de color marró, tallada per la UE 536. Aquest nivell va donar a la part superior alguns fragments d'ossos petits i part d'un crani, i en un nivell més baix —però no damunt la roca— un nombre més important de restes òssies humanes, entre les quals hi havia sis cranis (fig. 6, làm. 4, 1). Es tracta probablement de tres individus

femenins, dos de masculins i un d'indeterminat, tots ells adults, tret d'un dels masculins que és d'edat madura (làm. 4, 2). En tot cas, aquestes restes no semblen mantenir connexió anatòmica, i més aviat fa l'efecte que varen ser remogudes com a conseqüència de l'actuació de saquejadors, si no és que es tracta de deposicions secundàries.⁷ La terra excavada era del tot uniforme, sense que s'hagi observat la presència d'un sediment diferenciat a les fosses UU EE 539, 540 i 541, la qual cosa indica que aquesta darrera va ser buidada en ser incorporada a la tomba T 114.

La sepultura T 115

Està situada a la part sud-oriental de la necròpolis, entre les tombes 33, 26 i 27, immediatament a l'est de la segona (fig. 1). Com la tomba 114, estava coberta per una de les terreres de les antigues excavacions i per la tanca del jaciment, fet que la va protegir de l'acció de les onades. Tot i amb això, sembla evident que el temporal de 2001 va fer desaparèixer les lloses del costat oriental —excepte la de l'extrem meridional (UE 1003)—, així com una part important del sediment interior (làm. 4, 4). Aquest, però, es trobava encara ben conservat a l'extrem meridional, on la llosa del costat oriental s'ha conservat, i a la resta de la tomba en quedaven encara de 20 a 35 cm per damunt la roca de base. Es tracta d'un farciment de terra molt arenosa, amb pedres mitjanes i petites i algunes ceràmiques (UE 1004), en què fins i tot eren visibles algunes restes òssies humanes (làm. 4, 5).

El sepulcre, tal com el podem observar en l'actualitat, té l'estructura d'una cista, formada per lloses disposades verticalment, damunt les quals n'hi ha unes altres d'horitzontals (fig. 7, làm. 5, 1 i 2). Les lloses verticals estan falcades a la base amb llosetes o altres pedres de dimensions més reduïdes que n'asseguren l'estabilitat. La coberta devia estar formada també per lloses horitzontals, segons mostren les escasses restes conservades a l'extrem meridional. Les dimensions interiors són de 3 m de longitud per 0,86 m d'amplada (avaluada a l'extrem meridional). La direcció de l'estructura és nord-sud, girant lleument de nord-oest a sud-est. Malgrat tot, les pedres que s'observen a l'oest insinuen una estructura absidal, destruïda per l'angle SO. El mur occidental de la cista podria ser bé una partió de l'estructura original. Si bé és cert que no existeixen tombes compartimentades, hi ha un exemple de tomba geminada, per superposició de dues estructures de tipus *micronaveta* (T 70-71). En cas de ser tombes plenament diferenciades, el mur occidental podria ser part d'una tomba més antiga, la cara externa de la qual hauria estat aprofitada per formar la cara interna occidental de la tomba 115. De fet, en aquest sector s'observa repetidament l'adossament d'estructures i l'aprofitament d'espais entre tombes per estructures que, encara que amb el resultat d'una planta rectangular, no pertanyen a la fase de SR III. Ambdues hipòtesis haurien de ser verificades mitjançant excavació.

La part superior del sediment ben conservat, és a dir, el que es trobava a l'extrem meridional, es va revelar totalment estèril. L'excavació del sediment del fons de la tomba (UE 1004) va permetre documentar la presència de nombroses restes humanes inconnexes (fig. 7, làm. 4, 5). Entre aquestes restes cal destacar tres cranis a la part meridional, un dels

⁷ Ens referim a la recollida selectiva de restes òssies humanes i la posterior deposició ritual d'aquestes dins la pròpia sepultura. Aquest procés ha de ser posterior a l'obertura de la tomba, produït versemblantment a fi i efecte d'enterrar-hi un nou cadàver. La neteja del sepulcre per tal d'habilitar un espai per a la nova inhumació o per purificar-lo ritualment podria haver anat acompanyada de la recuperació i recol·locació intencional de les restes significatives anteriors (especialment, cranis i ossos llargs).

quals presentava una trepanació⁸ (làm. 4, 6). Es tracta de dos individus femenins i un de masculí, tots d'edat adulta. Cal dir, en tot cas, que aquesta dispersió i desordre de les restes òssies no pot ser de cap manera atribuïda a l'acció del temporal, ja que aquest sediment no havia estat alterat, si més no en data recent. Així, o bé es tracta de deposicions secundàries,⁹ o bé és el resultat de remocions produïdes per espoliadors o en el moment d'efectuar-hi noves deposicions; cal dir, però, que en aquest darrer cas hauríem esperat trobar algun cos en connexió anatòmica.

Els únics artefactes documentats en aquest nivell (UE 1004) són fragments de ceràmica talaiòtica i de fulla de ferro d'un ganivet o similar, en mal estat. L'únic exemplar destacable és una vora d'una gerra o recipient de mida mitjana, que presenta una vora exvasada recta, amb el llavi arrodonit no diferenciat, el coll de la peça està marcat per un cordó de secció triangular, decorat amb incisions en forma d'espiga (núm. 1004-4) (fig. 9). Aquest exemplar, per la forma atípica i decoració excepcional que presenta, sembla situarse en la tradició de ceràmiques indígenes que recuperen elements decoratius durant els segles de contacte amb el món clàssic mediterrani, en especial a partir del segle V aC. L'absència de qualsevol material importat és significatiu dels enterraments anteriors al segle IV aC, per la qual cosa, és possible situar aquesta sepultura en el moment intermedi de la necròpolis (SR II).

La sepultura T 116

Situada entre les tombes 117, 36, 37 i 120 (fig. 1), es tracta d'una tomba de planta pseudoovalada, aproximant-se a la forma absidal, tot i que és difícil d'establir, ja que les parets del costat est i les de l'oest només conserven una filada de mur, dificultant així la interpretació morfològica de la sepultura. La dimensió de la tomba, presa des de l'únic punt fiable (de nord a sud), és d'aproximadament 2,50 m. De tota manera, aquests dos tipus de sepultures (les ovalades i les de tipus *micronaveta*) es varen construir de manera sincrònica durant la segona fase de la necròpolis (SR II).

Es troba orientada en direcció nord-oest a sud-est, tal com assenyalen les dues fosses paral·leles, retallades a la roca. Aquestes tenen planta rectangular amb els costats arrodonits (fig. 8). La fossa est presenta unes dimensions d'1,10 m de llarg i 0,42 m d'ample; mentre que l'oest és d'1,40 m per 0,40 m. Ambdues presenten una fondària aproximada de 0,40 m.

La sepultura va ser bastida amb pedres poc treballades i de mides variades, les més petites i de mida mitjana a les cotes inferiors i, a cotes superiors, amb pedres de mida més gran. En el parament nord, que és on es conserva la màxima alçada, s'observa una aproximació de filades, per tal de reduir l'espai a cobrir de la tomba, segurament amb lloses.

Per l'interior, es va excavar un estrat d'arena de color marró vermellós (UE 1009) que s'estenia per tota la sepultura, on es varen documentar diverses restes òssies humanes inconnexes, així com també es va localitzar, transversal a les dues fosses, un esquelet d'un

⁸ És un individu femení d'edat adulta, el crani del qual es troba afectat per metopisme (làm. 4, 7). Aquest és una varietat anatòmica del frontal en què la sutura metòpica no tanca en l'edat adulta (Testut 1978). No és rar a Son Real. A l'estudi de Font (1973) es troba en un 3,39% dels individus femenins. Presenta una trepanació al parietal dret, sobre la sutura coronal, afectant-la. Hi ha supervivència. L'abradió és la tècnica possiblement emprada. Si bé tampoc no és rara a Son Real (Campillo 1977), sol predominar en individus masculins. L'edat de la mort de l'individu es calcula entre els 25 i els 40 anys.

⁹ Vid. nota núm. 7.

individu masculí, d'edat adulta jove (25 anys), dipositat primàriament en posició fetal, damunt el costat dret (fig. 8, làm. 5, 4). Es troba conservat quasi en la seva totalitat, ja que el crani que va aparèixer dins la fossa E correspon a aquest individu. La mandíbula inferior de l'esquelet es va trobar a tocar de la clavícula dreta i el crani, per raons desconegudes, degué caure a l'interior de la fossa E en algun moment posterior a la seva deposició, en qualsevol cas, això també indica que la fossa es trobava buida en el moment de produir-se aquest enterrament. El cos es troba orientat en direcció oposada a les fosses, és a dir, d'est a oest.

A la mateixa fossa oriental, en un estrat d'arena marró (UE 1016), es va documentar un altre crani i restes d'un os llarg, corresponent a un individu masculí, adult indeterminat (21-40 anys), molt robust. A la fossa occidental, es varen documentar fragments d'ossos, remoguts, tant humans com de fauna (UE 1017). Els primers corresponen possiblement a un individu femení, infantil I (3-5 anys) (làm. 5, 3).

Podem concloure que les UU EE 1009, 1016, 1017, prèviament diferenciades, les dues darreres, perquè farcién les dues fosses que no mantenien contacte físic i la primera, perquè cobria tot el fons de la sepultura, són un mateix estrat que contenia diverses restes òssies i que es va començar a formar amb posterioritat a la deposició de l'individu en connexió anatòmica; fet que es confirma per la troballa del crani en una de les fosses.

Quant al material arqueològic aparegut, es va documentar al costat de l'húmer dret de l'individu inhumat un fragment de tija de ferro (núm. inv. 1009-1). A l'interior de la fossa oriental, un cop extrets els dos cranis, varen aparèixer en el mateix estrat d'arena (UE 1016) quatre *taps d'os* sencers del tipus troncocònic amb perforació longitudinal (fig. 9).¹⁰ A l'interior de la fossa occidental (UE 1017) es va documentar una tija de ferro. L'escassetat de materials —fet que, d'altra banda, contrasta amb la riquesa quantitativa documentada durant les excavacions de M. Tarradell— reflecteixen una absència d'objectes d'acompanyament. Això és, bé per motius rituals durant la fase SR II, en què enquadrem per raons morfotipològiques l'estructura —durant la qual certament algunes tombes intactes no presenten materials arqueològics—, bé a un espoli posterior. Malgrat tot, el fet que aparegui un enterrament en connexió anatòmica sembla assenyalar que les minses restes d'altres esquelets són resultat més de la reutilització de la sepultura que no d'un espoli.

La sepultura T 117

Situada entre les T 34, 36 i 116 (fig. 1), es tracta d'una tomba de la qual només se'n conserven entre quatre i cinc filades de pedres de les parets sud i oest, havent desaparegut per complet els murs nord i est del que devia haver estat una sepultura de forma possiblement rectangular, orientada de nord-oest a sud-est. Aquestes dues parets, es pot apreciar com s'adossen a les tombes 34 i 116, de manera que T 117 va ser construïda en un moment posterior a aquelles (fig. 8, làm. 5, 5). Dins els límits de la tomba es documenta un retall a la roca en forma d'el·lipse allargat, d'1,80 m de llargària per 0,60 m d'ample en

¹⁰ Aquest tipus és el majoritari a Son Real i a d'altres necròpolis amb nombrosos exemplars, com Cales Coves. L'aparició dels *taps* a l'interior de les fosses és freqüent, així com la relació amb individus de sexe masculí, com és el cas a T 116. La deposició en proximitat al crani ha estat establerta en alguns casos. Finalment, si bé l'aparició del *tap* en qualsevol de les seves tipologies no és *per se* un indicador cronològic, sí que ho és el nombre d'exemplars que se'n comptabilitzen dins una tomba (Hernández-Gasch 1998, 97-99). Així, la progressiva rarificació d'aquest element entre SR I i III és un element més per tal de situar els enterraments en la segona fase del cementiri.

el punt mitjà, a l'interior del qual es varen poder excavar restes de sediment arqueològic (UE 1020), tot i que molt remogut, en què es varen localitzar fragments d'ossos humans i d'animal, sense connexió anatòmica (làm. 5, 6). S'hi han pogut comptabilitzar fins a tres individus, dos d'adults (30-40 anys), un de sexe masculí i l'altre femení, i un de jove (14-16 anys) de sexe indeterminat.

Altres materials arqueològics documentats a la UE 1020 varen ser un fragment de fulla de ferro d'un possible ganivet i un fragment d'anella, també de ferro, de 4 cm de diàmetre i secció circular de 0,3 cm de diàmetre, tal vegada pertanyent a una espiral. També es varen recuperar quatre fragments d'os treballat, corresponents a tres peces completes dels anomenats *taps talaiòtics*, de probables connotacions rituals (fig. 9). Cal destacar que els tres *taps* pertanyen a tipologies diferents: el núm. 1020-5 és del tipus troncocònic amb perforació longitudinal, el més comú a Son Real i a Cales Coves, el núm. 1020-1 pertany al tipus *fong* (Veny 1982) i el núm. 1020-2 al tipus cilíndric (Hernández-Gasch 1998, 99), tots dos, tipus minoritaris.

La sepultura T 118

Situada a l'est de T 32 i 121 (fig. 1). Únicament es va procedir a la seva neteja i documentació gràfica, atès que no contenia cap tipus de sediment ni material arqueològic, estant reblerta per pedres mogudes per la mar.

Es tracta d'unes restes compostes per tres pedres planes de mida mitjana, col·locades horitzontalment i formant dues filades del mur occidental, que es troba bastit al límit d'un retall a la roca de base de forma rectangular, amb les arestes arrodonides, i orientat de nord-est a sud-est, de 0,94 m de llarg per 0,60 m d'ample (fig. 7, làm. 6, 6).

La sepultura T 119

Restes molt escadusseres d'una tomba situada al sud de T 115 i a l'est de T 27, al límit de l'excavació per la part meridional (fig. 1).

Es tracta d'un mur format per pedres petites i mitjanes que clarament s'adossa a la paret est de la T 27 i que sembla que delimitaria per la banda sud el que hauria estat una tomba de morfologia molt poc clara (fig. 7). Tenint en compte que no presenta fossa retallada a la roca, fet que ens podria aclarir quelcom més de la seva forma originària, ens inclinem a pensar que en origen podria haver estat una estructura aproximadament de forma rectangular, similar a la T 115, tot i que cal estudiar la possibilitat que fos una tomba de més grans dimensions i de forma aproximadament ovalada, a tenor de les pedres que s'observen a certa distància, però aproximadament alineades amb la paret conservada. El material documentat procedeix d'un nivell considerat superficial (UE 1), pel fet de tractar-se de terres i pedres remogudes fins a la roca de base. En aquest nivell han aparegut alguns fragments informes de ceràmica talaiòtica i un fragment de vora d'una copa o vas troncocònic, al qual no podem atribuir una cronologia específica dins les produccions talaiòtiques, si bé són freqüents a la fase II i III del cementiri. Hi comptabilitzem també un fragment de nansa d'un exemplar d'àmfora grecoitàlica o itàlica; a més d'un disc circular de marès d'11 cm de diàmetre i 2,5 cm de gruix. Les restes humanes corresponents a dos individus d'edat adulta indeterminada (21-40 anys), un de sexe masculí i l'altre indeterminat.

La sepultura T 120

Situada entre T 116, 37 i 38 i possiblement adossada en origen a T 37 (fig. 1). A la planta publicada per Tarradell i Hernández-Gasch (1998), ja apareixien dues pedres amb

la cara externa arrodonida, que feien preveure la possibilitat de l'existència d'una estructura. Una vegada retirades les grans lloses acumulades pels efectes del temporal i excavat un sediment dipositat amb tota certesa en època contemporània, atès que es va documentar plàstic a tocar de la roca mare, varen quedar al descobert les restes del que hauria estat una sepultura.

Es tracta d'una tomba amb doble parament. El parament interior està compost per grans lloses col·locades verticalment, de les quals només es conserva una llosa a la banda nord i dues a la banda sud, que delimiten dues fosses paral·leles de forma el·líptica i orientades en direcció nord-est a sud-est, de mides similars (0,60 m de llarg per 0,30 m d'ample); el parament extern està format per pedres planes de mida mitjana i sobretot gran, col·locades horitzontalment, adoptant una forma aproximadament ovalada, que podria correspondre a la morfologia original de la tomba (fig. 8, làm. 6, 4). Els murs de la banda est i oest han desaparegut totalment. L'excavació de l'interior de les fosses no ha donat material arqueològic, tret d'algunes restes humanes dins el retall situat a la banda més occidental (UE 1021) (làm. 6, 3). Aquestes corresponen com a mínim a un individu adult de sexe indeterminat.

La sepultura T 121

L'espai situat entre les tombes 32 i 33 (fig. 1) adopta una forma aproximadament rectangular. A la planta general (Tarradell, Hernández-Gasch 1998) apareix parcialment dibuixat un mur per la banda oriental, tot i que la possible estructura que delimita no va ser numerada (T 121).

El possible mur oriental (UE 1015), ara més ben documentat, s'adossa clarament a T 32, que es troba al N i del qual la possible estructura aprofitaria el mur meridional, mentre que T 33, al S, podria ser posterior. La UE 1015 conserva una sola filada de pedres planes, que li donen l'aspecte d'un enllosat, tot i que podrien ser les restes del mur de tanca d'una sepultura de les anomenades de reaprofitament de l'espai (Hernández-Gasch 1998) (fig. 7, làm. 6, 5). Malgrat tot, no hi ha constància de la recuperació de restes humanes en aquest espai excavat d'antic que en confirmessin l'ús funerari com a sepultura.

Dos estrats cobrien la UE 1015. El superior, format per arena de color marró fosc (UE 1006), que contenia pedres de mida gran i petita i que molt probablement eren les restes de la terrera antiga. L'inferior era un estrat (UE 1007) d'arena taronja, amb pedres de mida mitjana i petita (làm. 6, 2), que ha donat un conjunt de materials ceràmics que analitzem més endavant. Per sota l'estructura UE 1015, va aparèixer un estrat de color taronja amb pedres de mida mitjana (UE 1014), sense materials arqueològics, que, en tot cas, indica el moment avançat de la construcció de la UE 1015.¹¹

Encara per dessota, es varen documentar un seguit de nivells totalment estèrils d'artefactes, conformatos per un estrat de graves (UE 1030), un altre d'arena vermella (UE 1031), un d'argiles cremades, amb cendres i carbons (UE 1023), i, finalment, un nivell d'arena daurada de platja (UE 1032), en contacte amb la roca natural.

Quant als materials, tots els fragments recuperats a la UE 1007 són de factura indígena. Per NMI tres exemplars de vora poden enquadrar-se en la categoria de contenidor de mida mitjana o gran i tres en la de vas de mida petita. Els primers és

¹¹ Moltes de les tombes del sector SE (SR III) apareixen fonamentades damunt estrats d'arena relativament potents.

caracteritzen per les vores girades de perfil en forma de «C» (núm. 1007-20) o «D» (núm. 1007-24) invertides i un gruix important de paret (fig. 9). Les dimensions reduïdes dels fragments no ens permeten gaire apreciacions més. Tot i que no es pot excloure que pertanyessin a urnes funeràries, el seu ús tal vegada s'hagi de relacionar amb la preservació de líquids o aliments, bé per la seva utilització o consumició durant algun ritual, bé per la conservació d'ofrenes. Representen el 24% de la ceràmica talaiòtica del jaciment. Entre la segona categoria hi ha quatre fragments que poden correspondre a dos individus de vasos troncocònics del tipus III de Pons (inèdit) o de copes del tipus VI (veg. núm. 1007-26) (fig. 9). Un tercer individu correspon a un petit vas sense més precisió. Aquests són vasos clarament relacionats amb el consum o l'ofrena, que representen el 46% de la ceràmica indígena de Son Real (Hernández-Gasch 1998, 111).¹²

CONCLUSIONS SOBRE EL SECTOR ORIENTAL

De les set tombes excavades, quatre (T 116, 117, 118, 120) presenten una direcció de nord-oest a sud-est clara, atesa la disposició de les fosses retallades a la roca.¹³ Aquesta podria ser també l'orientació de T 121, que sembla recolzar-se en T 28 i 32. En canvi, T 115 i 119 semblen tenir una orientació propera a nord-sud, amb cert biaix NO-SE.

Totes les sepultures excavades semblen pertànyer per les característiques morfotipològiques que presenten a les fases II i III de Son Real, sent-ne les més antigues les de planta ovalada o absidal i les més tardanes les de forma rectangular. L'enquadrament tipològic no sempre és clar, a causa que en alguns casos les sepultures ens han arribat parcialment destruïdes.

A sepulcres de planta ovalada corresponen la T 116 i possiblement T 120. A micronavetes tal vegada T 115 i l'esmentada T 120.

S'aproximen a sepultures de planta rectangular T 117, que presenta dos murs en angle, tot i que també una fossa, tret minoritari a les tombes rectangulars i indicador d'un moment de transició entre aquestes i les micronavetes. T 115 podria ser també de tipus rectangular, si considerem només l'estructura de cista, que hem pogut estudiar millor. T 119 i 121 s'enquadrarien també dins aquesta tipomorfologia.

En canvi, ateses les poques restes conservades, no és possible atribuir T 118 a cap tipologia de tomba, si bé la presència d'una fossa l'allunya del tipus rectangular.

A nivell cronològic, es poden aportar algunes apreciacions derivades de les peculiaritats morfològiques de les sepultures i dels escassíssims materials arqueològics recuperats.

¹² A nivell cronològic, les urnes / els contenidors apareixen en tombes de diferent morfologia, encara que sempre en percentatges baixos. Bona part de les *micronavetes* en les quals es troben semblen situar-se a finals de la fase SR II, mentre que les sepultures de tipus rectangular que en contenen fragments s'adossen a estructures més antigues i semblen representar la fase de transició de la *micronaveta* al nou tipus, per tant, en la cronologia alta de SR III. En anys de calendari, a finals del segle V i principis del segle IV aC. Al seu torn, els vasos de consum/ofrena són pobrament representats a SR I, mentre que a SR II són més freqüents i sovintegen a SR III.

¹³ Aquesta és la direcció majoritària a la necròpolis, marcada per l'eix transversal a les parelles de fosses existents, per la situació dels absis de les *micronavetes* respecte de l'oposat tram rectilini curt i pels murs llargs dels sepulcres rectangulars, sent, per tant, també l'orientació de les tombes de l'anomenat sector SE.

Així, sigui quina sigui la morfotipologia de T 115, el material arqueològic suggereix una datació anterior al segle IV aC, dins SR II (segles VI-V aC). Tant la tipologia de T 116 com el seu contingut són coherents també amb una datació proposada dins SR II. La planta ovalada o absidal de T 120, la situa clarament dins aquesta fase i, malgrat que l'absència de materials ben estratificats ens impedeix aportar més precisions per a T 118, la presència d'una fossa podria indicar-nos una fase anterior a SR III.

La planta de T 117, amb murs en angle recte i fossa, suggereix un moment de transició entre SR II i SR III, la presència quasi en exclusiva de *taps* en quantitats moderades i l'absència de materials d'importació així ho avalen. La possible sepultura rectangular T 121, que apareix adossada a una *micronaveta* i fora de l'anomenat sector SE, presenta materials que estableixen una cronologia de finals de segle V principis del segle IV per a aquesta estructura, en el moment de transició també entre el tipus *micronaveta* i la sepultura de morfologia rectangular (SR II-III).

Finalment per a T 119 només tenim els indicadors derivats de la seva morfologia, que semblen enquadrar-la a SR III. Cal notar que és la sepultura més meridional d'aquest sector oriental i que quedaria, així, inclosa en l'anomenat sector SE de Son Real.

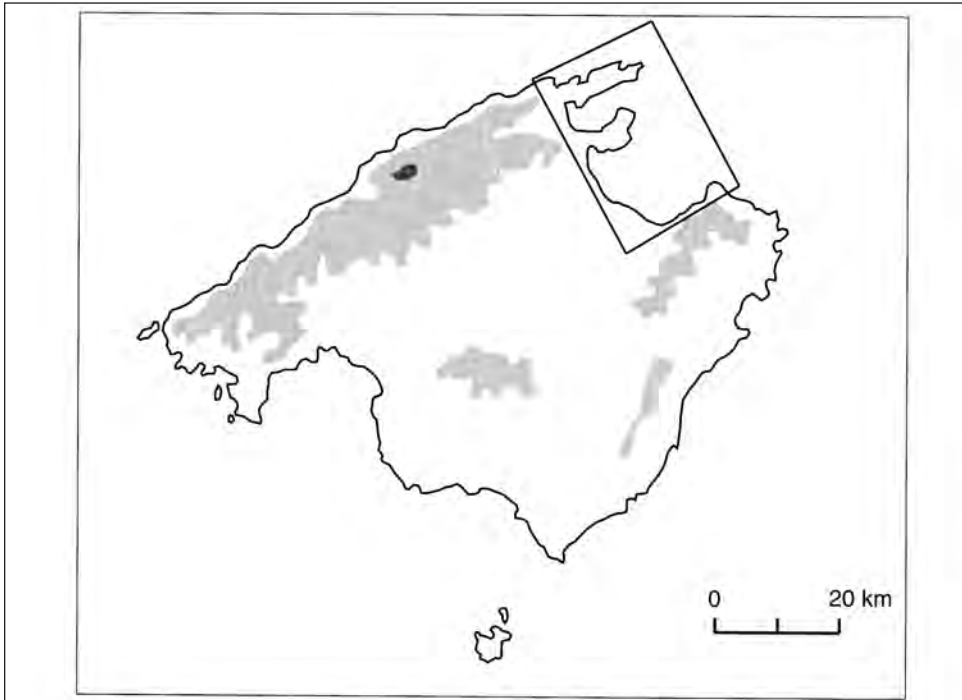
BIBLIOGRAFIA

- ALEMÁN, I.; BOTELLA, M. C.; RUIZ, L. (1997): «Determinación del sexo en el esqueleto postcranial. Estudio de una población mediterránea actual». *Arch. esp. morfol.*, 2: 7-17.
- ALESAN, A.; MALGOSA, A. (1996): «Las series subadultas de las necrópolis de Son Real y S'Illot des Porros (período talayótico, Mallorca). Nuevos datos». *Rev. Esp. Antrop. Biol.*, 17: 37-47.
- ARAMBURU-ZABALA, J. (1988): *El patrón de asentamiento de la cultura talayótica de Mallorca*. Palma.
- ARANEGUI GASCÓ, C. (1985): «Las jarritas bicónicas grises de tipo ampuritano», *Ceràmiques gregues i hel·lenístiques de la Península Ibèrica, Monografies Emporitanes*, VII, p. 101-113.
- BROTHWELL, D. R. (1987): *Desenterrando huesos*. Fondo de Cultura Económica. Mèxic.
- CAMPILLO, D. (1977): *Paleopatología del cráneo en Cataluña, Valencia y Baleares*. Barcelona.
- CRÉTOT, M. (1978): *L'arcade dentaire humaine (Morphologie)*. París.
- FEREMBACH, D.; SCHWIDETZKY, I.; STLOUKAL, M. (1980): «Recommendations for Age and Sex Diagnoses of Skeletons (Workshop of European Anthropologists)». *J. Hum. Evol.*, 9: 517-549.
- HERNÁNDEZ-GASCH, J. (1998): *Son Real. Necrópolis talayótica de la edad del hierro. Estudio arqueológico y análisis social*. Arqueomediterrània, 3 (II), Treballs de l'Àrea d'Arqueologia de la Universitat de Barcelona. Barcelona.
- HERNÁNDEZ-GASCH, J.; ARAMBURU-ZABALA, J. (en premsa): *Murallas de la edad del hierro en la cultura talayótica. El recinto fortificado del poblado de Ses Païsses (Artà, Mallorca)*.
- LULL, V.; MICÓ, R.; RIHUETE, C.; RISCH, R. 1999: *Ideología y sociedad en la prehistoria de Menorca. La Cova des Càrritx y la Cova des Mussol*. Barcelona.
- MALGOSA, A. (1985): *Estudi de les restes humanes de la necròpoli talayótica de S'Illot des Porros (Alcúdia-Mallorca)*. Tesi Doctoral. Universitat Autònoma de Barcelona.
- (1992): *La població talayótica de Mallorca. Les restes humanes de l'Illot des Porros (s. VI-II aC)*. Institut d'Estudis Catalans, Barcelona.
- MASSET, C. (1986): *Estimation de l'âge au décès par les sutures craniennes*. Thèse. Université Paris VII.
- OLIVIER, G. (1960): *Pratique Anthropologique*. París.

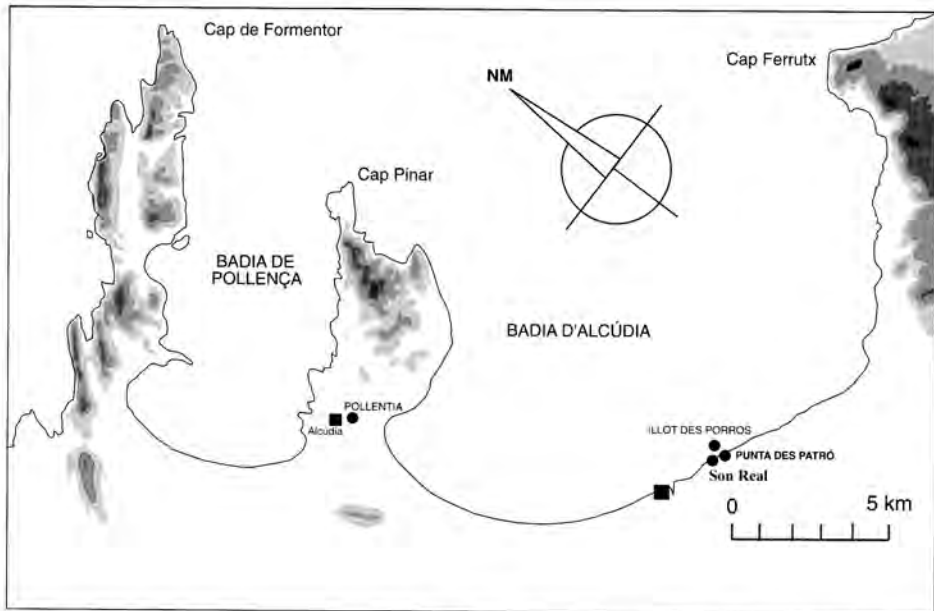
- PONS, G. (1983): *Estudi de les ceràmiques indígenes del període talaiòtic final*. Memòria de llicenciatura. Universitat de les Illes Balears. Palma.
- SAFONT, S.; MALGOSA, A.; SUBIRÀ, M. E. (2000): «Sex Assessment on the Basis of Long Bone Circumference». *American Journal of Physical Anthropology* (submitted).
- TARRADELL, M. (1964): «La necròpolis de “Son Real” y la “Illa des Porros”, Mallorca», *Excavaciones arqueológicas en España*, 24. Madrid.
- TARRADELL, M., HERNÁNDEZ-GASCH, J. (1998): *Son Real. Necròpolis talaiòtica de la edad del hierro. Catálogo e inventarios*. *Arqueomediterrània*, 3 (1), Treballs de l'Àrea d'Arqueologia de la Universitat de Barcelona. Barcelona.
- TESTUT, L.; LатарJET, A. (1975): *Tratado de anatomía humana*. Barcelona.
- VENY, C. (1982): *La necròpolis protohistòrica de Cales Coves, Menorca*, Biblioteca Prehistòrica Hispana, XX. Madrid.
- WALDREN, W. H. (1982): *Balearic prehistoric ecology and culture: the excavation and study of certain caves, rock shelters and settlements*, BAR International Series, I, 49. Oxford.

Id. Arqueol.	Resultat	68,2% probabilitat (1)	95,4% probabilitat (2)
SR1	2175 ± 80 BP	360BC (0,37) 283BC 256BC (0,63) 115BC	391BC (1,00) 33BC
SR3	2430 ± 60 BP	756BC (0,31) 684BC 542BC (0,69) 402BC	764BC (0,37) 616BC 605BC (0,63) 396BC
SR20	2495 ± 50 BP	767BC (0,77) 751BC 731BC (0,14) 729BC 711BC (0,09) 709BC	787BC (0,93) 475BC 460BC (0,07) 418BC
SR65	2285 ± 75 BP	399BC (0,35) 345BC 317BC (0,65) 204BC	751BC (0,01) 733BC 527BC (0,99) 111BC
SR67	2525 ± 65 BP	793BC (0,19) 752BC 703BC (0,81) 531BC	802BC (0,94) 476BC 458BC (0,06) 419BC
SR88	2340 ± 75 BP	522BC (0,74) 355BC 295BC (0,26) 209BC	761BC (0,12) 671BC 668BC (0,03) 630BC 593BC (0,01) 581BC 562BC (0,85) 195BC
SR90	2515 ± 70 BP	789BC (0,92) 751BC 731BC (0,04) 729BC 711BC (0,04) 710BC	798BC (0,92) 473BC 465BC (0,08) 417BC

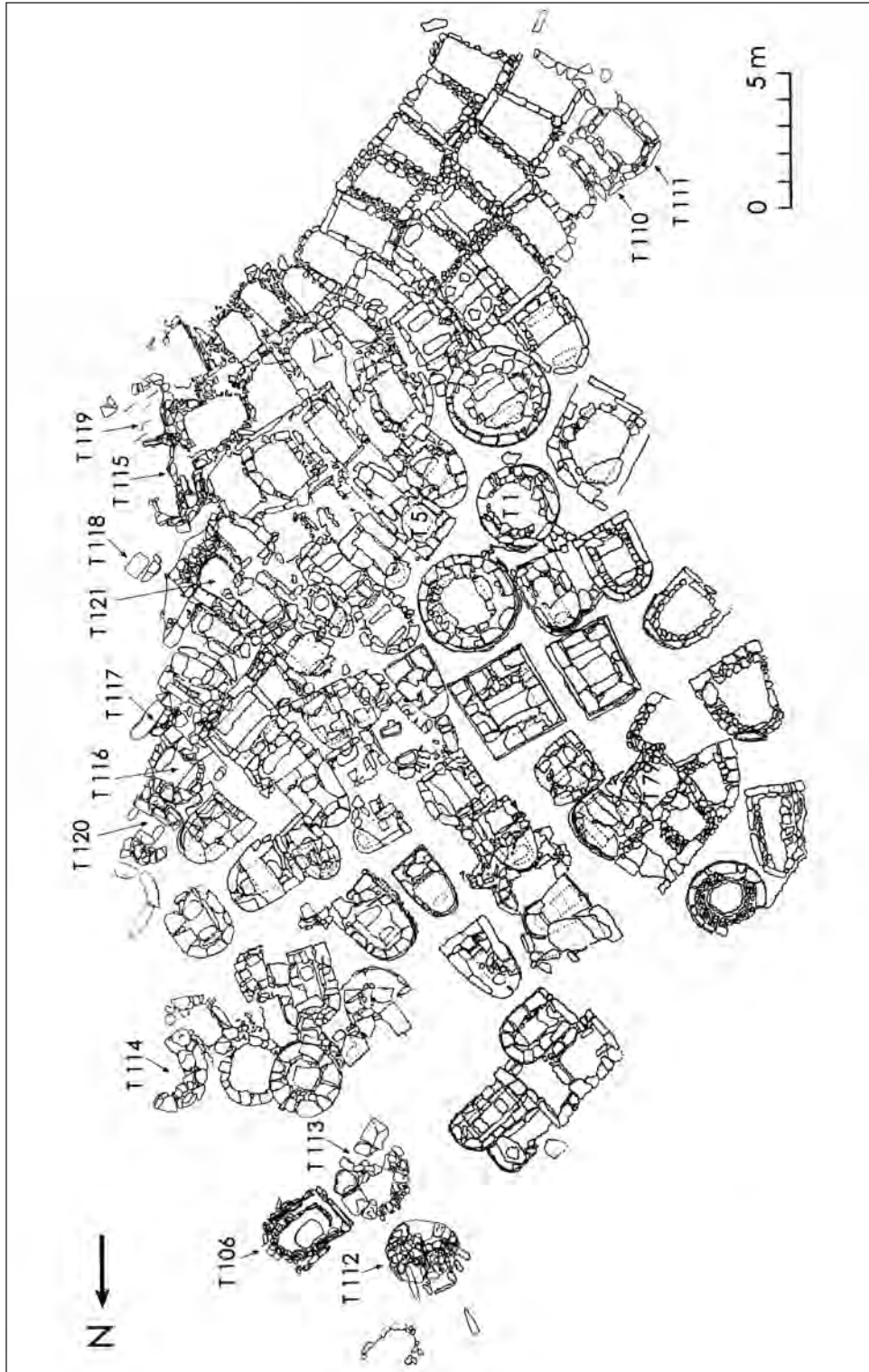
Taula 1. Dates radiocarbòniques calibrades del jaciment de Son Real. Mostres procedents de les tombes excavades per M. Tarradell i analitzades al laboratori Beta Analytic (Miami, Florida, EUA). L'índex entre parèntesi es refereix a la contribució relativa a les probabilitats dins el percentatge de l'àrea considerada (1 o 2 sigmes).

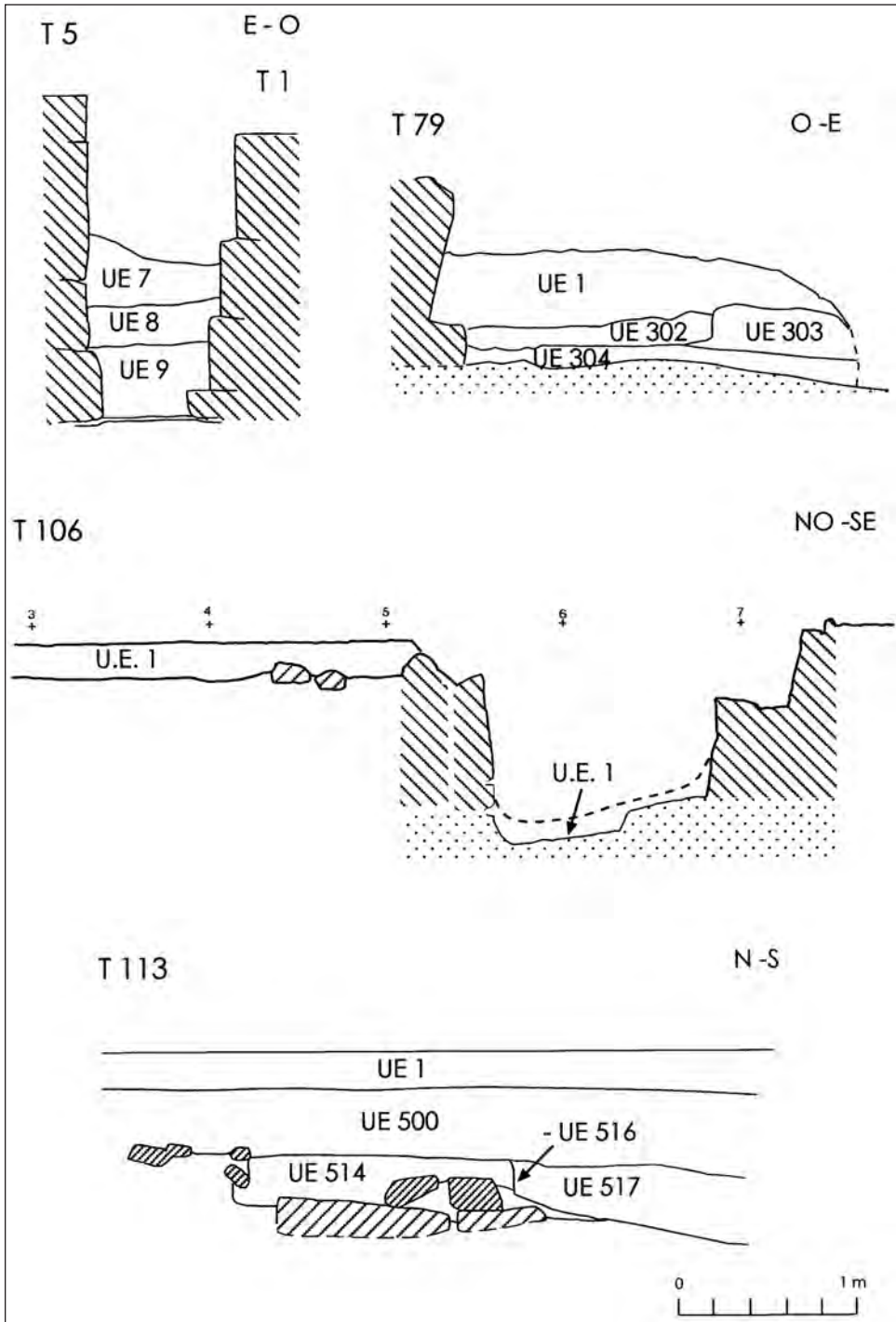


1 a



1 b





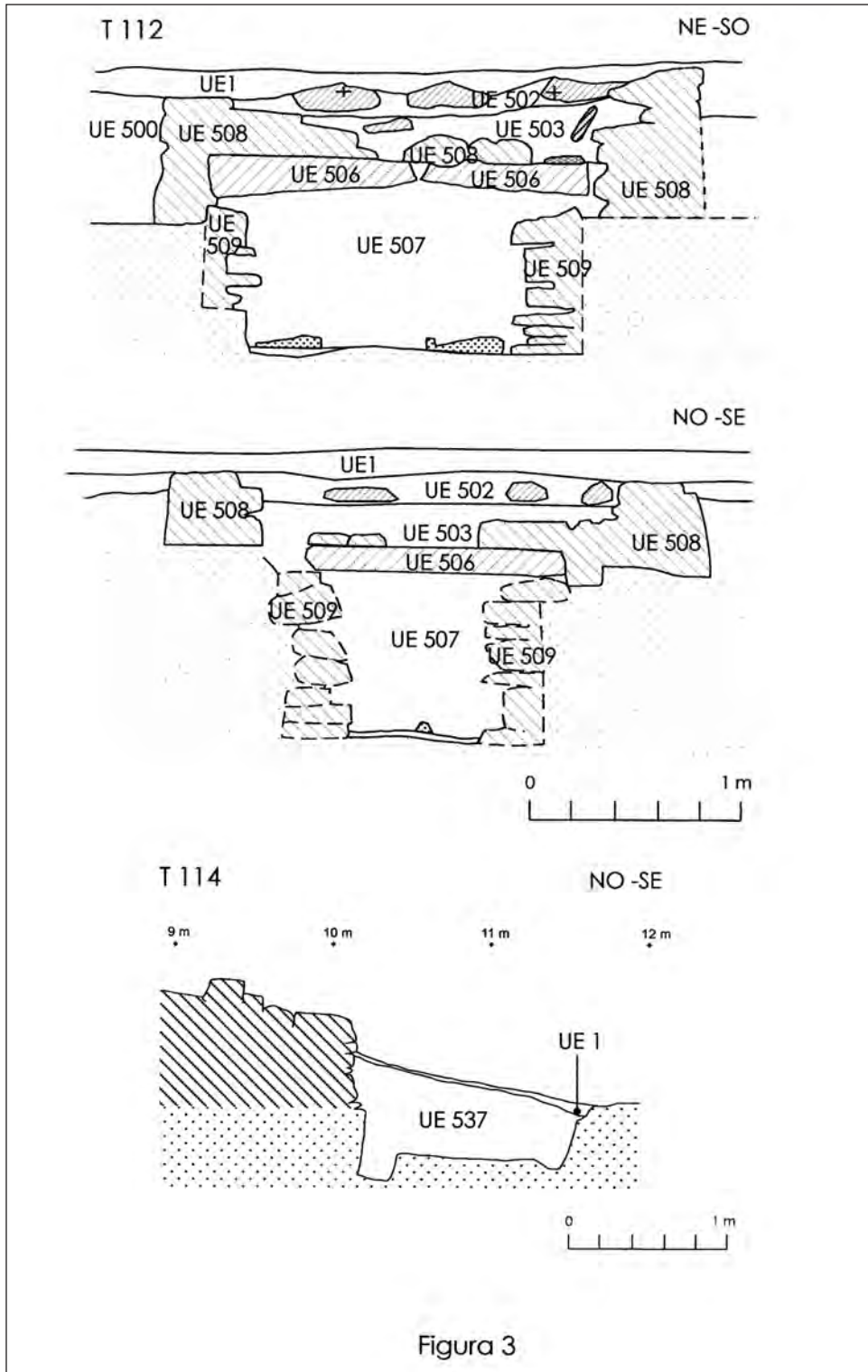
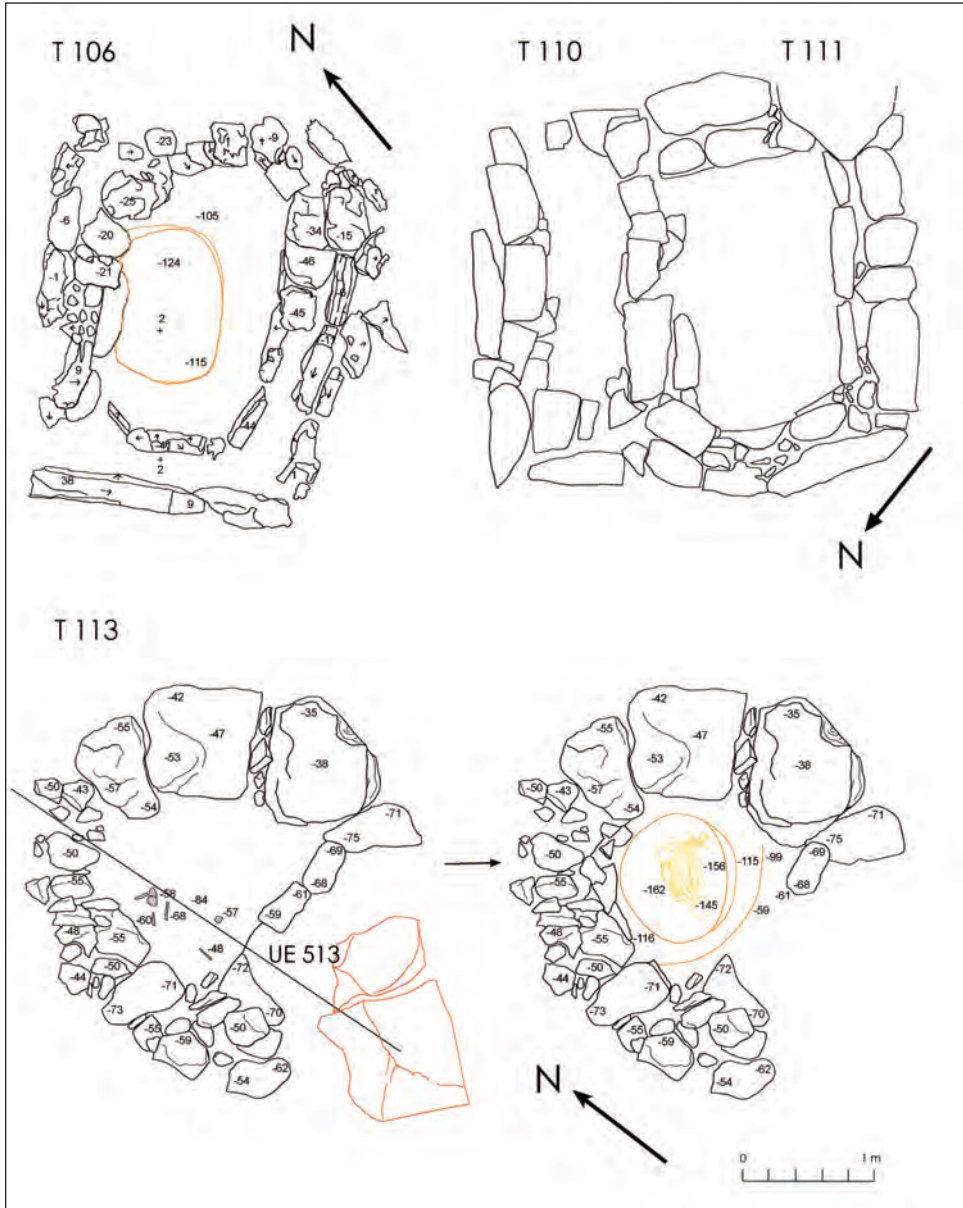
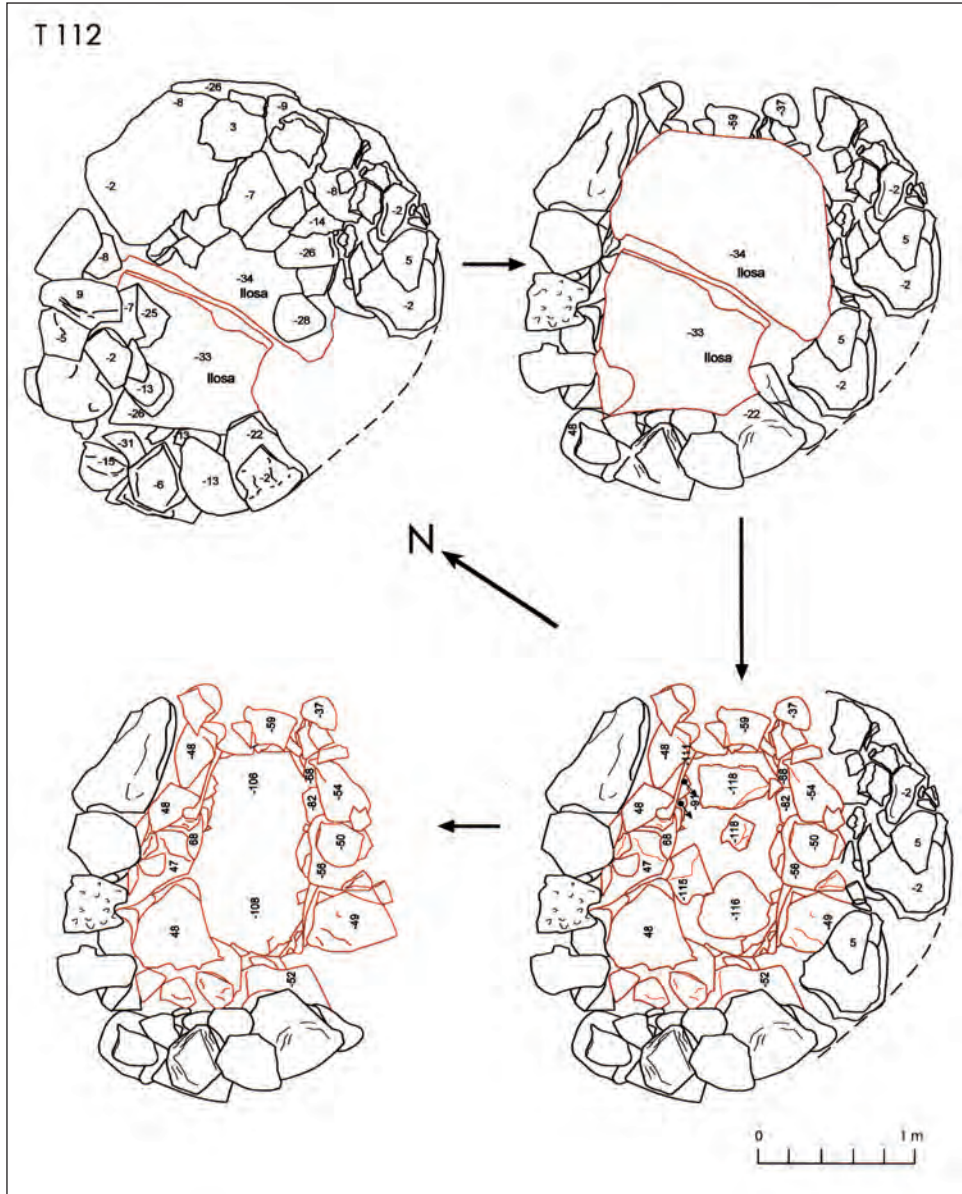
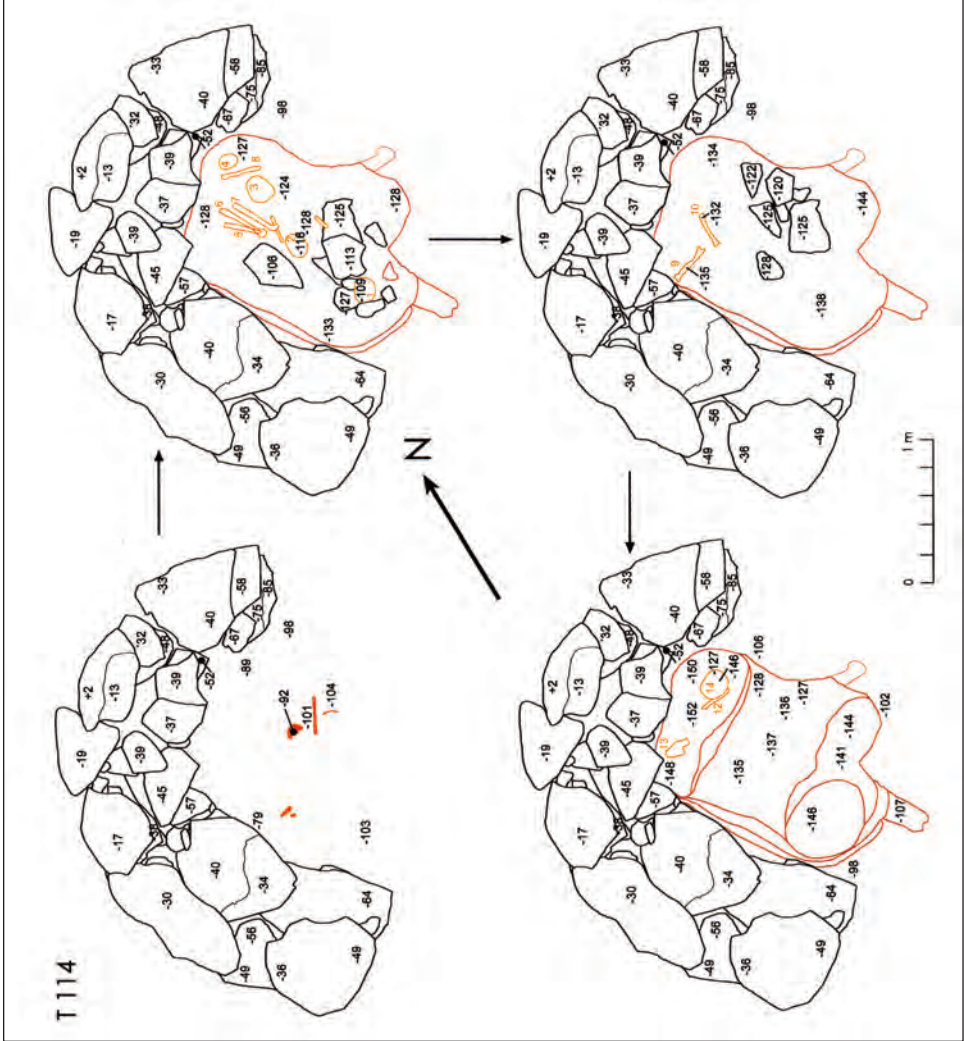
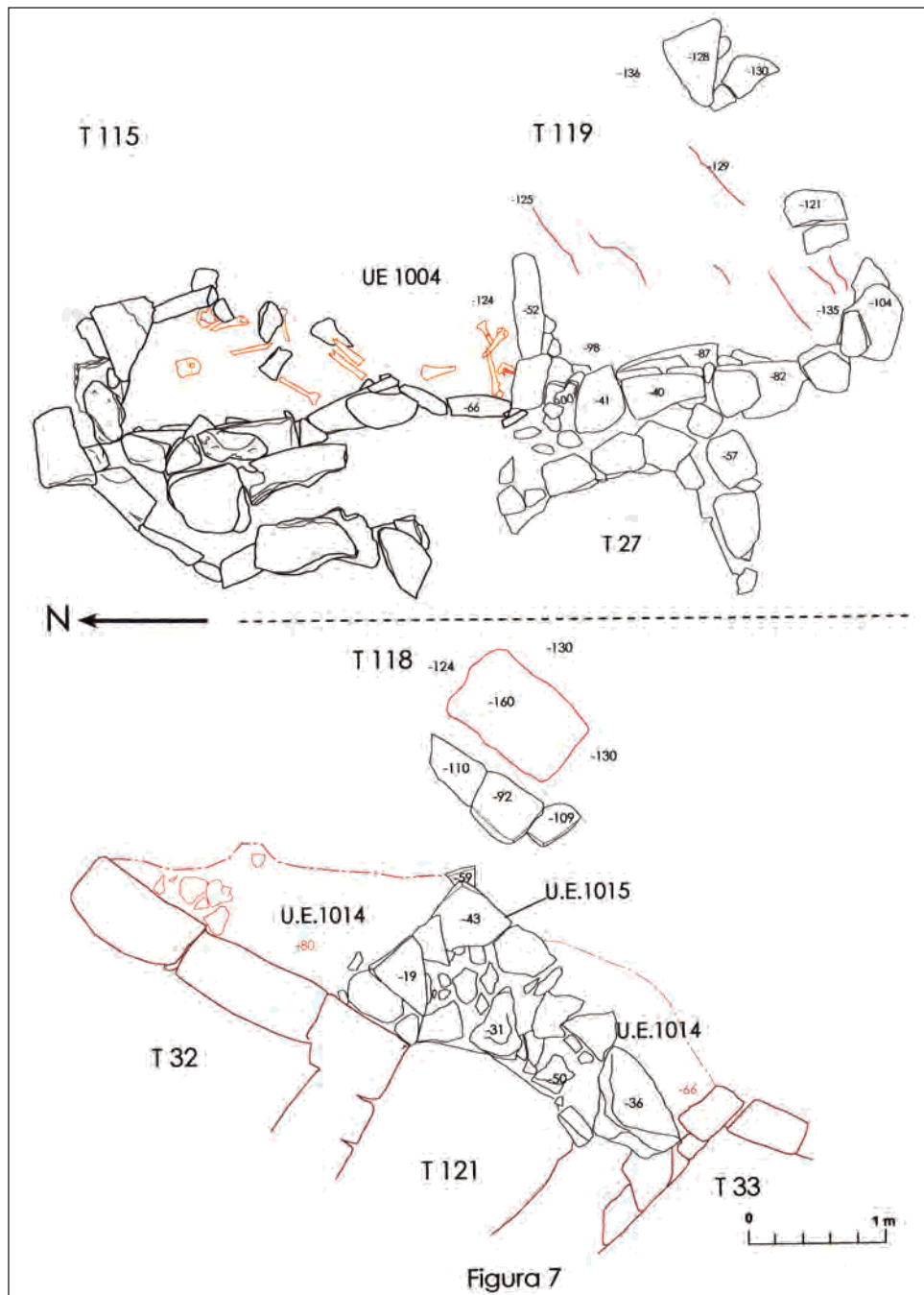


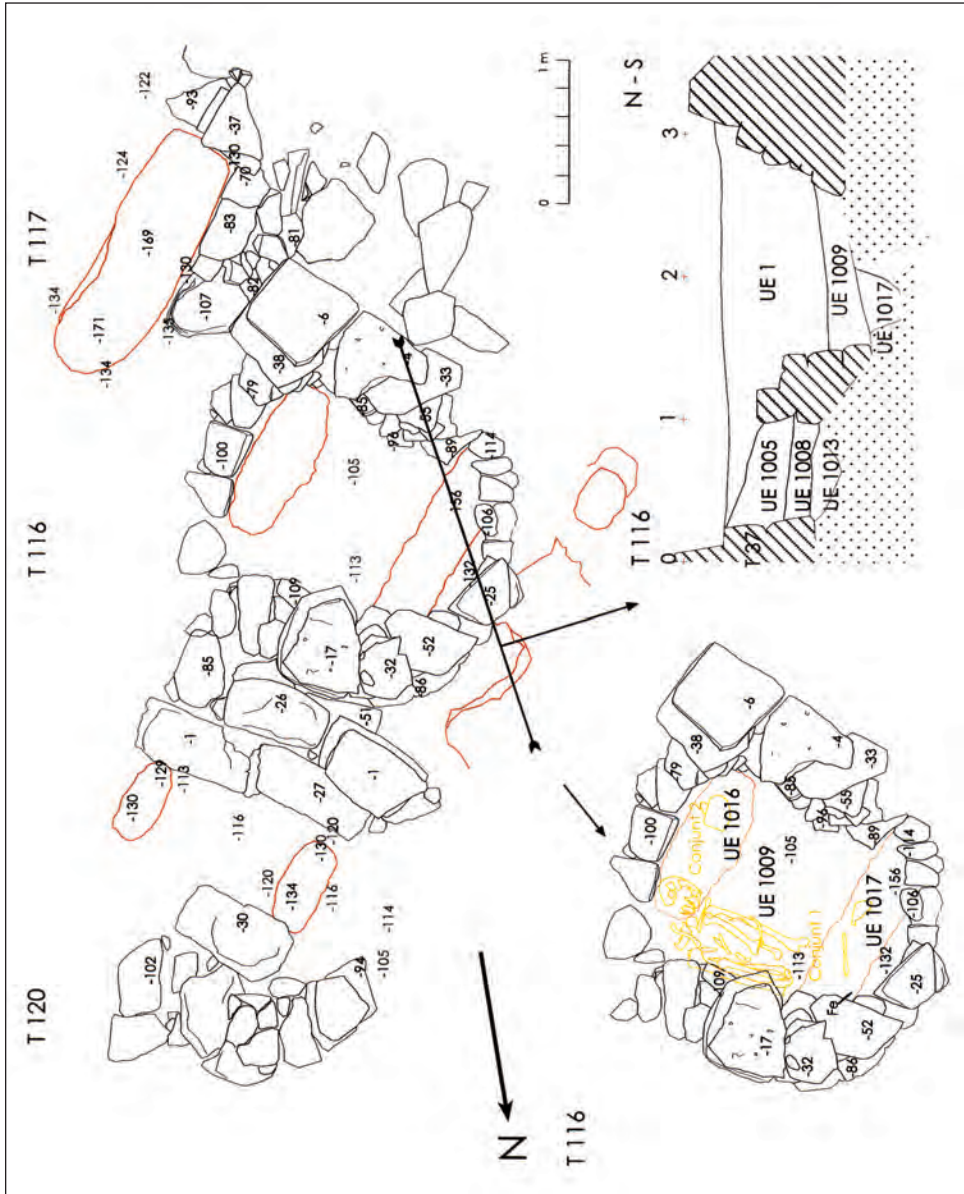
Figura 3

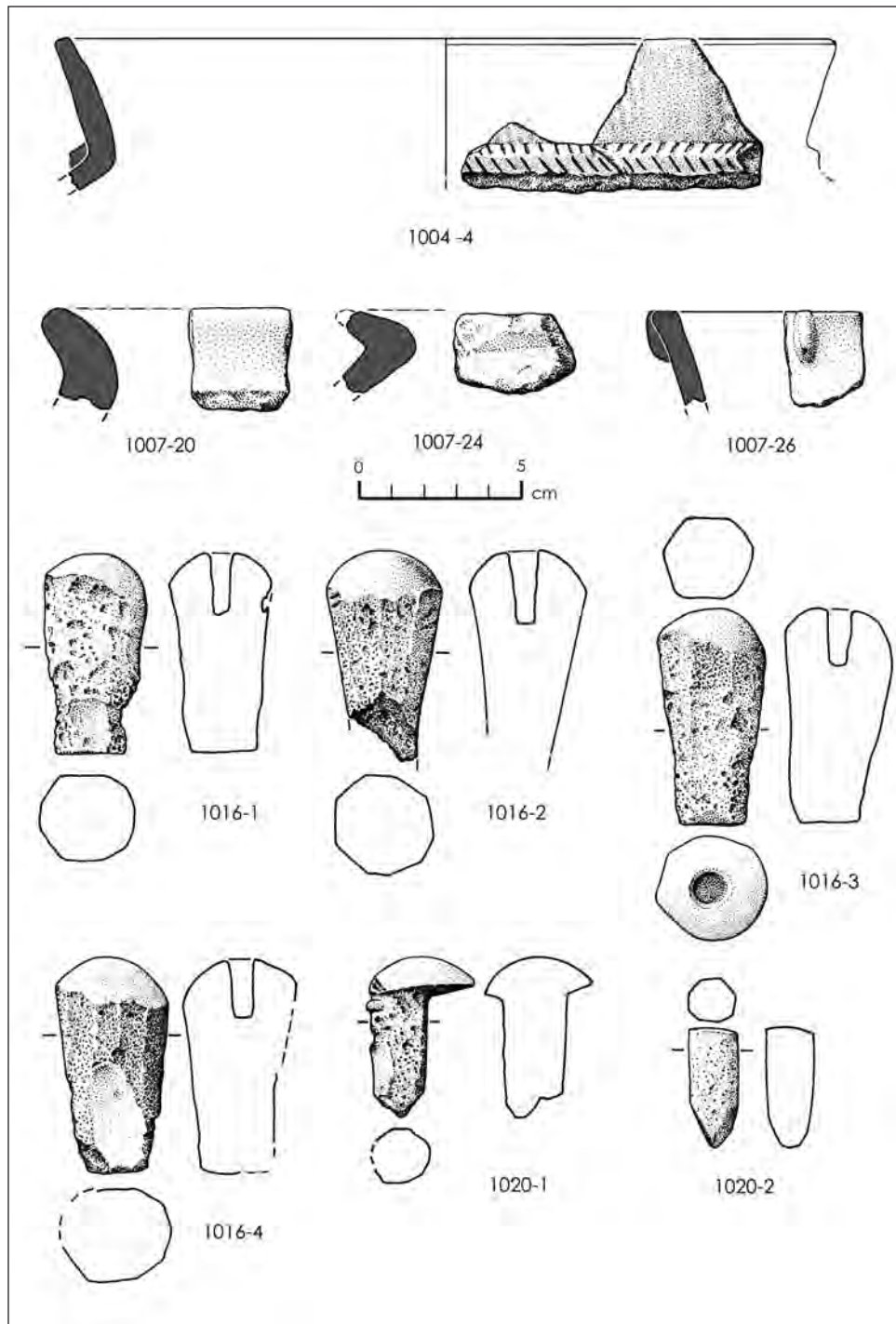














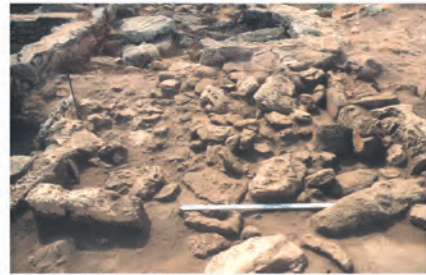
1. William H. Waldren a l'excavació de s'Illa des Porros a inicis dels anys 60.



2. Vista general de la necròpolis de Son Real.



3. Vista del cementiri en un dia de temporal. Al fons i a la dreta, assenyalada per una fletxa, s'Illa des Porros. Els temporals d'octubre de 2002 varen destruir part dels jaciments i varen motivar les darreres intervencions.



4. Tombes 110 i 111, UE 200.



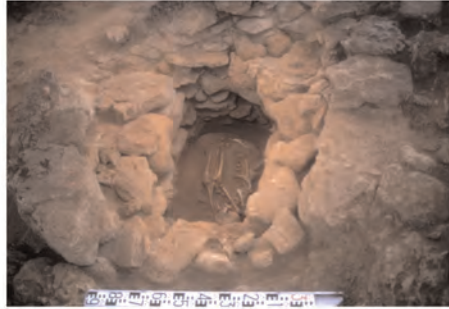
5. Restes humanes de T 111, UE 207, tres individus adults, dos de masculins i un de femení.



6. Tombes 110 i 111, un cop excavades.



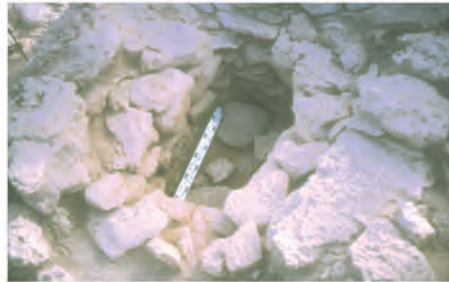
1. T 112, UU EE 503 = 505 i 506, túmul i coberta, respectivament.



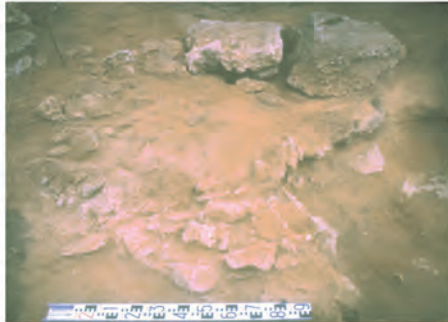
2. T 112, un cop desmuntades les UE anteriors. UE 507 i esquelet.



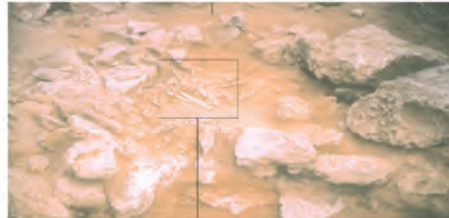
3. T 112, UE 507, que cobreix l'individu adult masculí dipositat en posició fetal.



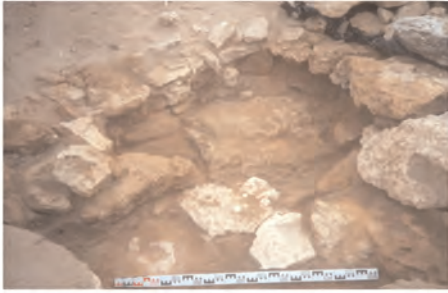
4. T 112, UE 510. Lloses damunt les quals es va realitzar la deposició del cadàver.



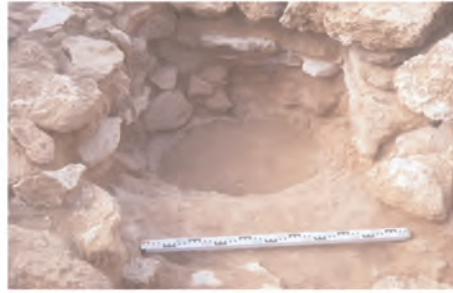
5. T 113. Al fons, restes del túmul (UE 513); en el centre, la UE 514; a la part inferior dreta, retall UE 516 d'un possible espoli, colmatat per UE 517.



6. T 113. Excavació de la UE 514 i detall de les restes humanes dipositades secundàriament i de manera intencional.



1. T 113. Lloses de coberta (UE 520) de la sepultura.



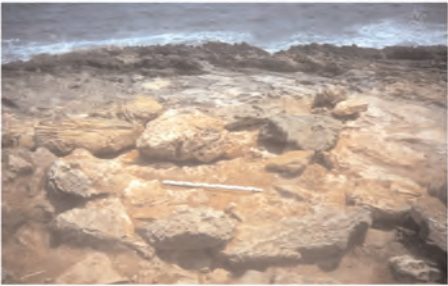
2. Interior de T 113, un cop llevada la coberta. Fossa el·lipsoidal UE 524 i sediment que la rebleix UE 525.



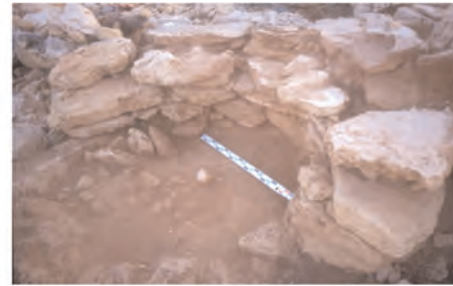
3. Primera fase de l'excavació d'un individu masculí adult jove, dipositat en posició fetal.



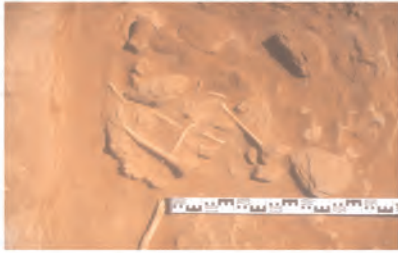
4. Tercera fase de l'excavació del mateix individu i fons de la fossa, excavada a la roca de base.



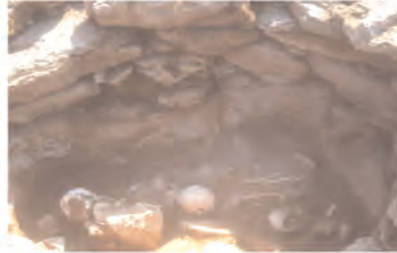
5. T 114, afectada per la mar a la banda oriental.



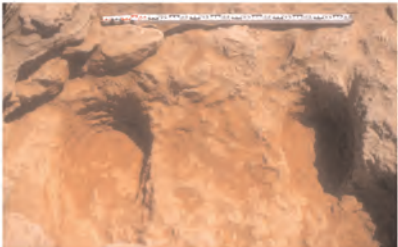
6. T 114, mur UE 535 i sediment UE 537.



1. T 114, UE 537, en què varen aparèixer les restes humanes.



2. Excavació de la UE 537, amb tres dels sis cranis documentats.



3. Retall circular de T 114 (UE 538) que conté a l'interior dues fosses paral·leles de planta ovalada (UU EE 539 i 540). A la dreta UE 540, secciona un retall més antic (UE 451).



4. T 115, afectada pels temporals, en iniciar-se l'excavació.



5. T 115, UE 1004, en què varen aparèixer les restes humanes.



6. Detall d'excavació del crani trepanat. Es tracta d'un individu femení d'edat adulta.



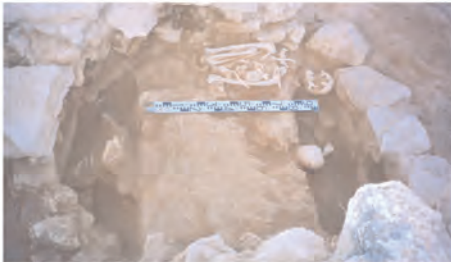
7-8. Detall de la trepanació. S'observa la regeneració òssia, que indica supervivència, i el metopisme que l'afecta.



1. T 115, en acabar l'excavació.



2. T 115, en acabar l'excavació.



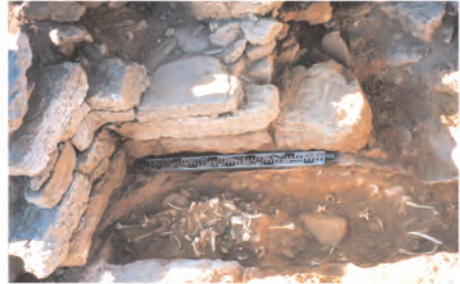
3. T 116, interior de la tomba amb les dues fosses paral·leles. Esquelet aparegut a les UE 1009 i 1016.



4. Detall de l'esquelet en connexió anatòmica de T 116, corresponent a individu masculí d'edat adulta jove.



5. Paraments de T 117.



6. Fossa de T 117 amb el seu contingut mesclat (UE 1020).



1. Sector oriental de Son Real, afectat pel temporal, abans d'iniciar-se l'excavació.



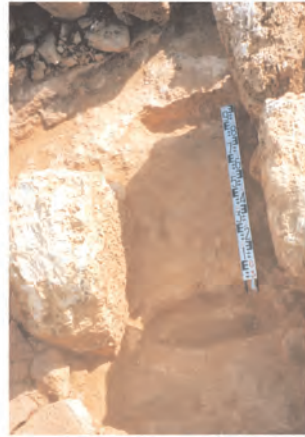
2. Porta descoberta durant la consolidació a T 1.



3. UE 1007, que cobreix l'estructura UE 1015.



4. T 120 amb les dues fosses paral·leles farcides per les UE 1021 i 1022.



5. T 120, un cop excavada.



6. UE 1015 de la possible sepultura T 121.



7. Restes de T 118.