

**GRAFITI I DECORACIÓ POPULAR:
El cas de Sant Martí d'Alanzell
(Vilafranca de Bonany)**

**Margalida BERNAT i ROCA
Jaume SERRA i BARCELÓ**

El cas de la Honor de Sant Martí¹ ha esdevengut en un paradigma de la historiografia mallorquina. No sols per la seva peculiar forma de transmissió², sinó perquè com a cavalleria³ és un exemple cabdal per a poder entendre la polèmica sobre el feudalisme a Mallorca⁴.

L'edifici de la possessió és una mola majestuosa i, possiblement, sigui un dels exemples cabdals del que suposà un assentament senyorial a Mallorca⁵. El sistema defensiu, integrat per les enormes parets amb contraforts i el recinte, fou substancialment modificat en segles posteriors⁶ en els que l'absència d'un perill interior⁷, permeté adequar l'edifici a la moda italianitzant que s'imposà a les cases de possessió a partir de la segona meitat del S. XVII⁸.

En el seu interior s'hi guarden actualment importants restes arqueològiques⁹, així com peces valuoses de caràcter artístic, històric o etnogràfic¹⁰.

Fou arran de la investigació sobre grafitis a diverses possessions mallorquines que ens apropàrem a Sant Martí d'Alanzell. La prospecció inicial ens demostrà que gran part de l'edifici, especialment els espais de treball, en tenien abundants exemples. Emperò el que és més destacable és la decoració mural que es pot veure a la quartera.

La Quartera.

Aquesta es troba situada a la part dreta de la clastra. Té dues entrades independents. Una, la pròpiament de treball, la posa en contacte amb l'exterior per la part de Vilafranca¹¹. L'altra, més petita, la comunica amb la clastra d'honor.

La quartera té una important funció dins la vida de la cavalleria. En ella s'hi guardaven els fruits tant de la pròpia possessió com els derivats dels drets senyorials que percivien els barons¹². En molts d'aspectes, la quartera fou el signe més distintiu de l'edifici. Sabem, per exemple, que en segle XVII la cavalleria disposava de presó particular¹³, de la que encara es conserven grillons i manilles¹⁴. Emperò, contràriament a altres indrets, no fou el tema de la justícia criminal el que provocà els problemes amb els barons¹⁵, sinó els drets econòmics dels Sureda que feren que el nom de Vilafranca fos poc manco que un eufemisme.

La quartera té un tamany prou important, que per sí mateix ens indica clarament l'abast del règim. Si bé les darreres reformes dels segles XVIII i XIX l'emmascararen, no cal dubte que es pot datar com anterior.

Tota ella es troba plena de grafiti, realitzats tant sobre el marès, com sobre el guix. Es poden detectar inscripcions, pentacles i retícules incisos, tan freqüents en altres indrets¹⁶. El grup més significatiu és el dels denominats "registres de compte", àmpliament documentats des del S. XIV fins es nostres dies¹⁷. No ens pot estranyar la presència d'aquest tipus de senyals en un lloc en el que contínuament s'havien de controlar quantitats. De fet, a més de les presons, el lloc on es troben més ben documentats és a possessions¹⁸.

De totes maneres, els exemplars que criden més l'atenció no són aquets grafiti, sinó aquels que sense cap dubte mereixen el qualificatiu de decoració popular i que trobam a la part dreta de la quartera.

Es troben realitzats sobre el referit de guix a una altura mitja superior als 2 metres. S'han executat utilitzant pigmentació bàsicament negre¹⁹. En el present es troben emmascarats per diferents emblanquinades que no els han cobert del tot²⁰.

No cal dubte que ens trobam davant una important mostra d'art popular. Representen escenes en les que hi ha figures humanes i animals. El conjunt no està elaborat amb la mateixa cura que certs exemplars de la Torre dels Enagistes de Manacor²¹. Els seus antecedents immediats s'han de cercar a la decoració ceràmica i les teules pintades; alguns probables paral·lels s'han de cercar en el treball de guinavet de certs útils d'ús quotidià²².

La seva datació és possible especialment per alguns detalls del vestuari, que ens condueixen a la segona mitat del Segle XVIII o principis del XIX²³, però en tot cas abans del regnat de Ferrà VII.

Certament totes foren realitzades per una mateixa mà. Formen un conjunt homogeni, íntimament relacionat amb la vida de la possessió i de Vilafranca²⁴.

Anàlisi i interpretació.

No cal dubte que aquest conjunt és unitari. El realitzà una sola persona en un curt espai de temps. Representa d'alguna manera la història personal de l'autor. Però al mateix temps es pot donar una altra lectura simultània. La planta noble, on vivien els senyors, està decorada amb pintures en les que es representen constantment els patrons de la possessió i la família: Sant Martí i Santa Bàrbara²⁵. Tot fa pensar que els missatges volgueren reproduir les pintures dels senyors.

El primer que s'ha de considerar és que gairebé totes les pintures són representacions masculines, manco Santa Bàrbara. La distribució temàtica es pot veure en el sigüent quadre:

AMBIT	HUMANS		ANIMALS	ARMES	TOTAL
	Masc.	Fem.			
I		1	4	1	
		2	5	3	
		3	7	4	
		4	8		
		6			13
II	9	3	9	10	
	10				5
TOTAL	8	1	5	4	18

Es tenen un total de 9 figures humanes, de les que tres corresponen a imatges de sants, un d'ells femení. Les restants tenen com a característica comú el trobar-se en actituds allunyades del treball quotidià.

Així, la figura I.1, que representa un soldat d'infanteria, obliga a recordar el fet de què el "quinto" es veia impel·lit a abandonar la seva forma de vida habitual durant un període de temps indeterminat. Com a contrapartida, la figura II, 9, un oficial de dragons, pot significar la dedicació a la milícia per part dels senyors i que no duu implícit el sentit de servei forçat²⁶.

La imatge més representada és la del home-pagés, amb 4 exemplars, interessa particularment la seva vestimenta ja que ha permès la datació de tot el conjunt. En aquest sentit, ens trobam que la figura I.2 vest calçons amb bufes o a l'amplà, de gran amplària i que el fa situar en ple segle XIX, d'acord amb altres imatges que es conserven d'aquesta època²⁷. Aquest mateix tipus de calçons és el que sembla dur el pastor de la figura I.8. En canvi, els individus I.6 i I.8, que també vesten baldrigues, mostren unes perneres més ajuntades a la cama, d'acord amb la moda que marcà el final del S. XVIII i principis del S. XIX²⁸.

Ja s'ha dit que tenen el tret comú d'estar desenfeïnats, per aquesta raó se'ls pot veure fumant, passejant o sonant un fabiol.

L'única figura femenina representada amb indumentària pagesa és una imatge de Santa Bàrbara (fig. II.11). Vest gipó de màniga llarga i faldes de copinyat. Un tipus de vestimenta formalment semblant a la que duen les collidores dels quadres de Massanella²⁹. Sols hi ha la diferència de què Santa Bàrbara duu el cap descobert, possiblement per destacar l'aureola, i que permet veure el pentinat amb els cabells ben estirats cap a la nuca.

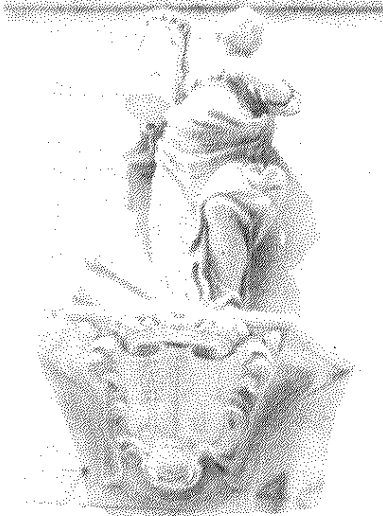
La presència de Santa Bàrbara és explicable per molts raons. Es la segona patrona de la Casa i guarda relació amb l'onomàstica de la família. La seva imatge es venerava a la capella des de la primera mitat del S. XV i quan es construí la parroquia de Vilafranca, aquesta santa en fou titular i patrona del poble. A la possessió se la pot veure a l'imatge que presideix un dels portals de la clastre³⁰.

L'altre co-patró és Sant Martí, nom que com s'ha dit ja apareix en el *Repartiment*. Possiblement, el topònim àrab no tenia més que un paregut fonètic amb l'actual, que al cristianitzar-se el "snd" àrab (costa)³¹ donaria lloc al Sant del nom.

No oblidem, per altra part, que Sant Martí fou també un patró de cavallers³². No és d'estrenyar, per tant, que aparegui representat a nombrosos llocs de la possessió. A la quartera apareix a la figura I.4, en una actitud molt significativa: el moment en què el sant-cavaller reparteix la seva capa amb el pobre-Crist. Es tracta d'una composició gairebé idèntica a la que es pot veure a la clau de la porta principal d'accès a la clastra.



fot. 1: Rellu que presideix la clau de l'arc d'acés principal a la clastra de la possessió. La composició de l'escena fou reproduïda per l'anònim autor dels graffiti.



fot. 2: Imatge de Santa Bàrbara que es troba sobre la porta de la capella. Cal destacar la data de 1748 que l'acompanya.

La presència d'un tercer sant, com és el cas de Sant Miquel, a la fig I.3, és ben explicable donada la importància que aquest tenia dins de la vida dels missatges. L'any agrícola es comptava de Sant Miquel a Sant Miquel i en el dia de la seva commemoració es pagaven els censals, es renovaven els lloguers, es tancaven els pactes i es duïen a terme tot tipus de transaccions relacionades amb el camp. A més a més, és el triomfador sobre l'esperit del mal. En aquesta imatge es pot veure aquest aspecte, ja que l'arcàngel es veu de peu sobre un dimoni al que se li ha repicat la cara³³.

Més realista resulta l'escena de Sant Martí. En aquest cas predominen els aspectes terrenals sobre els sobrenaturals. El sant és bàsicament un cavaller. En ell hi destaquen elements iconogràfics clarament identificables: esperons, capa, cavall... En molts d'aspectes aquesta representació és semblant a la de l'oficial de dragons (fig. II.9)³⁴. Els animals i esperons són idèntics, però mentres el de l'oficial de dragons està fent una empinada³⁵, el de Sant Martí es pot considerar com estàtic. Sols les figures humanes denoten diferències significatives. La figura de Sant Martí està fet amb major cura i respecte.

La figura del dimoni que acompanya Sant Miquel és bàsicament antropomorfa, però amb trets de bèstia. D'aquesta manera es manté la línia de transmissió que comença amb els déus silvans fins arribar a les figures demoníaqes que tant d'èxit tengueren a partir del S. XIV³⁶. Aquesta imatge del dimoni vençut és clarament popular, com ho és també, en aquest cas, la del propi sant: La vesta que duu fa pensar en la dels "cossiers" o en la de "Sant Joan Pelós"³⁷.

Si els animals "nobles" —cavalls, paó³⁸— estan en relació amb les figures "nobles", els elements populars tenen a la seva vora animals íntimament relacionats amb la vida quotidiana. L'escena més significativa és indubtablement la del pastor que a la seva vora té el ca amb posició d'espectació, mentres un petit grup de tres cabres botetgen per un costaner. Aquesta imatge bucòlica es veu complementada per una au, possiblement una àliga o una milana, que marca l'únic punt de tensió per damunt tota l'escena.

L'armament s'ha de dividir en dos tipus: foc i tall. Les armes de foc representades són bàsicament un fusell i una escopeta, típiques de finals del S. XVIII i començament del S. XIX. Sempre es veuen en mans de figures uniformades. Els dos cavallers porten armes de tall amb carta de noblesa, mentres que els pagesos segueixen duent el coltell³⁹. Un estri que, de entrada, no s'ha de considerar com a arma és el bastó de la figura I.2. Si durant el segle XVII la majoria de morts violentes que es produïren a Mallorca foren causades per arcabussos o coltells, en el S. XVIII com s'ha demostrat⁴⁰ foren derivades de bastonades o pedrades.

Menció especial mereix l'escena representada a II.10. El seu significat pot ésser molt variat. Objectivament mostra un personatge uniformat i armat d'una escopeta que amenaça un missatge o menestral provist de dos guinavets llargs. L'actitut és ofensiva per part del "militar", mentres que l'amenaçat sembla encoratjar-se i resistir-se. És difícil decidir-se si es tracta de l'empresonament d'un delinqüent, la detenció d'un missatge o d'una lleva forçada de les que tant abundaren en el S. XVIII. Per comparació amb la resta de figures ens hem d'inclinar per aquesta darrera opció com a la més probable.

Conclusions

Aquesta és la primera aproximació que es fa a aquest tipus de graffiti com a manifestació popular del S. XVIII. Es tracta d'obres d'autèntica envergadura, difícils de reproduir a no ser per procediments fotogràfics.

Coneixem l'existència d'altres exemples semblants, però no gaires. De tal manera que amb el ritme d'expoliació del nostre patrimoni cultural, es fa improbable la conservació d'exemplars com aquests. Sols la bona disposició dels actuals propietaris i la cura dels posaders de Sant Martí de l'Alanzell han permès que els aquí presentats s'haguin pogut estudiar. Cal esperar que socceiesqui el mateix amb altres.

Una especial dificultat a tenir en compte és la de la cronologia. Son obres realitzades dins un període de temps curt, sovint imprecisable, però puntual, i que no acostumen a tenir continuïtat.

Pel moment, no és possible dur a terme una anàlisi comparativa profunda d'aquest tipus de graffiti-decoració, ja que la seva replega s'ha iniciat ara. Malgrat poder establir paral·lelismes amb altres manifestacions populars, creïm que és prest per a assolir conclusions d'una certa vàlua, que no seran possibles fins a no haver configurat un corpus suficientment ample.

Ciutat, febrer de 1987

NOTES

1. El nom de Sant Martí a Alanzell és de procedència aràbiga tal com es pot veure en el Còdex del Repartiment (SOTO COMPANYY, R: *Còdex Català del Llibre del Repartiment de Mallorca* Palma 1.984 foli 14 V°, pag 70) en el que apareixen els topònims Alanzell i Sant Martí (confer amb POVEDA SANCHEZ, A: "*Repertori de toponímia àrabomusulmana de Mayurca segons la documentació del arxius de la Ciutat de Mallorca (1232-1276/1229-1300)*" in F.R.B. III pp 813-119 Pel que sembla s'ha de descartar una procedència moçàrab del topònim Sant Martí.

2. SANTAMARIA ARANDEZ, A: "*En torno a la evolución del modelo de sociedad en el Reino de Mallorca (siglos XIII-XVIII)*" in B.I.E.B. n° 3, desembre 1.981 pp 41-46. LOPEZ BONET, J. F: "*Sant Martí d'Alanzell davers 1.400. Contribució a l'estudi evolutiu d'un domini senyorial mallorquí*" in Mayurqa 20 (1.981-1.984) pp 223-232. I.E-SENNE, A-MONTANER, P: "*Documentación medieval sobre la Honor de Sant Martí*" in F.R.B. II, n° 2 pp 347-356. MONTANER, P: "*Les Cavalleries mallorquines*" in *Terra, Treball i propietat. Classes agràries i règim senyorial als Països Catalans*. E. Crítica. Centre de Treball i Documentació. Barcelona 1.986 pp 42-65. I.E—SENNE, *Canamunt i Canavall*. Editorial Moll. Palma 1.981 pp 45-49.

3. MONTANER, P: "*Les Cavalleries mallorquines*" pag 47 i 55. Es tractava d'una cavalleria major sobre la que els Sureda obtengueren títol de noblesa per part del pretendent Carles, no reconegut posteriorment per Felip V.

4. Entre els partidaris de l'absència de feudalisme a Mallorca està el dr. Santamaria (*En torno...*). Els defensors són especialment R. Soto (*Còdex Català...*), J. PORTELLA ("*Mallorca: la consolidació del feudalisme*" in *Historia de los Pueblos de España: Aragón, Baleares, Cataluña, País Valencià*, Barcelona 1.984 pp 131-145). En aquesta darrera obra i a la de P. de MONTANER (*Les Cavalleries...*), hi ha un bon estat de la qüestió.

5. GARCIA, N-OLIVER, G: "*Una aproximació tipològica a la Torre dels Enagistes*". In *Estudis sobre la Torre dels Enagistes (Manacor)*. Quaderns de Ca la Gran Cristiana /7 Palma 1.986 pp 3-6.

6. HABSBURGO-LORENA, L.S. *Las Baleares descritas por la palabra y el dibujo*. José J. de Olañeta, editor Barcelona 1.984. Tom III, p. 51.

7. I.E-SENNE, A: *Canamunt i Canavall* pp 90-91.

8. SEBASTIAN LOPEZ, S-ALONSO FERNANDEZ, A: *Arquitectura mallorquina moderna y contemporánea*. Palma 1.973 pp 68-72. BYNE, A-STAPIEY, M: *Casas y jardines de Mallorca*. José J. de Olañeta, editor. Barcelona 1.982 pp XX-XXVI.

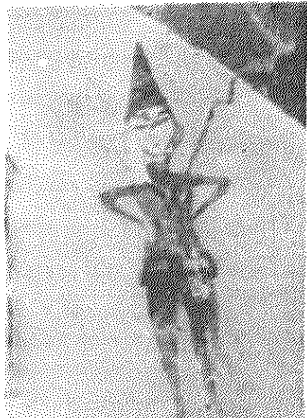
9. En el pati s'hi poden veure diferents molins talaiòtics i d'època romana. Nogensmenys és la ceràmica musulmana procedent d'un pecí la que sembla ésser més interessant.

10. Dins les peces històriques més importants hi ha les armes i adargues del conegut duel de Nàpols.

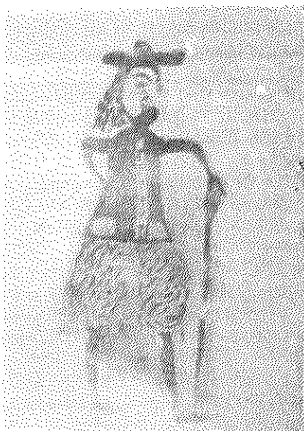
Les peces etnològiques es troben principalment a la quartera i consisteixen en diferents enes i estris del camp i la possessió.

11. I.E-SENNE, A: *Canamunt i Canavall* pp 48-49. MONTANER, P: *Les cavalleries...* pp 55-56. Vilafranca rebé aquest nom per estar exenta dels drets reials, però no dels senyoriais.
12. LOPEZ BONE: Opus Cit pp 232-233. JUAN VIDAL, J: *Dos inventarios sobre los predios de Mallorca en el siglo XVIII* in F.R.B. II pp 373-432.
13. MONTANER, P: *Les cavalleries...* p. 57. L'existència de presons particulars no era freqüent, però el cas de Sant Martí no era una excepció (Confer: J. RULLAN: *Historia de Soller* I pag 210).
14. Les manilles i grillons de Sant Martí són molt semblants als que es conserven a la Societat Arqueològica Lul·liana o a l'exemple en poder de d. Manel Domenech.
15. I.E-SENNE, A: *Canamunt i Canaval* pp 47 i ss. MONTANER, P: *Les Cavalleries...* pag. 55.
16. BERNAT-GONZALEZ-SERRA: *"La presó del Campanar de Sant Miquel"* Rev. I.E.B. nº 7. Palma desembre 1.982 pp 95-131. Idem: *"Els 'graffiti' i la decoració popular a la Torre dels Enagistes"* in pp 23-53 de *Estudis sobre la Torre dels Enagistes...* Idem: *"Graffiti al Campanar de la Seu"* (en premsa a Rev. I.E.B.)
17. BERNAT-GONZALEZ-SERRA: *"Els 'graffiti' i la decoració popular..."* pag 46.
18. En els estudis realitzats per aquest equip, especialment a Can Simó, Ca l'Abat (Deià), Torre dels Enagistes (Manacor), etc es poden veure encara registres de compte realitzats en l'actualitat.
19. El color negre bàsicament es treia de l'oli de ginebró.
20. Es digne de mencionar que els darrers possessors han tengut el bon criteri de no cobrir les pintures. De fet es nota com han anat resseguint-les amb la granereta.
21. BERNAT-GONZALEZ-SERRA: *"Els graffiti" i la decoració popular..."* pp 52-53.
22. COLL CONESA, J: *Tejas decoradas en el valle de Sóller* in Revista de Etnologia y Tradiciones populares III, pp 611-634. MULET RAMIS, B: *"La Casa Mallorquina"* in Historia de Mallorca V coordinada por J. Mascará. Palma 1.974 pp 343-388. ORTÍGO FRIAS, T: *"Arte pastoril en el Alto Duero"* in Revista de Etnologia y tradiciones populares 1.969 pp 569-582. PÉREZ VIDAL, J: *Catálogo de la colección de cucharas de madera y de asta.* Trabajos del Museo del Pueblo Español. Madrid 1.958. CARO BAROJA, J: *"Catálogo de la colección de cuernas grabadas y talladas.* Trabajos del Museo del Pueblo Español. Madrid 1.958. BERNAT ROCA, M: *"Per a filar, Primeres notes"* (en premsa in Rev. I.E.B.)
23. MULET, A: *El traje en Mallorca.* Palma 1.955. MULET I RAMIS, B: *"Indumentaria mallorquina dels balladors, usada en el segle XVIII"* in Luch, juliol-agost 82, nº 704, pp 23-27. HABSBURGO-LORENA, I.S: Opus Cit.
24. MASCARO PASSARIUS, J: *Corpus de Toponimia de Mallorca* Tom VI. Palma 1.967 pp 3.024-3.044.
25. MASCARO PASSARIUS, J: Opus Cit pag 3.028.
26. GINARD BAUÇA, R: *Cançoner popular de Mallorca.* E. Moll Palma 1.967. En el volum segon abunden gloses relacionades amb "quintos" i soldats. Es una tònica en elles la visió negativa del servei militar. Confer pp. 91-98.
27. HABSBURGO-LORENA, I.S: Opus Cit Tom I. Veure il·lustracions pp 174-175 i text pag 189.
28. L'adopció dels calçons cenyits fou a Europa una derivació de la Revolució Francesa, que donà lloc a diferents modes com la "goyesca" o molts dels calçons populars.
29. MULET, A: Opus Cit pp 25-26. Capítol II làmina 6. HABSBURGO-LORENA, I.S. Opus Cit pag 190.
30. MASCARO PASSARIUS, J: Opus Cit pag 3.028. VORAGINE, S. de la: *La leyenda doranda.* Alianza Editorial. Madrid 1.982 Tom II, pp 896 i ss.
31. ROSSELLÓ BORDOY, J: *"Algunes notes sobre toponimia de Mallorca i Menorca"* in *Homenaje a D. Jesus Garcia Pastor, bibliotecario.* Palma 1.986 pag. 82.
32. VORAGINE, S. de la: Opus Cit Tom II pp 718 i ss.
33. El fet de trobar imatges del dimoni amb la cara repicada no és una excepció. Basti pegar una ullada als retaulles gòtics del Museu de Mallorca per veure com n'hi ha molts que la tenen almanco retrada
34. Confer amb l'exemplar II. 28 de la Torre dels Enagistes. BERNAT-GONZALEZ-SERRA: *"Els 'graffiti' i la decoració popular..."* p. 51.
35. LIOMPART, G: *"La fiesta de San Juan de Ciudadela en el S. XVIII"* in *Entre la Historia del arte y el folklore. Folklore de Mallorca. Folklore de Europa.* pp 503-532. F.R.B. VI. Palma 1.984.
36. CARO BAROJA, J: *Las formas complejas de la vida religiosa* pp 69-74 E. Sarpe. Madrid 1.985.
37. LIOMPART, G: *"La danza religiosa de Sant Joan Pelos en las Baleares"* in *Entre la Historia del arte y el folklore...* pp 533-551.
38. SEBASTIAN, S: *El fisiologo atribuido a San Epitacio seguido de El bestiaro Toscano.* Ediciones Turro Madrid 1.986 pp 75-80.
39. RIQUER, M. de: *L'arnès del cavaller.* E. Ariel. Barcelona 1.981 pp 42-43, 65-66 i 87-91.
40. SERRA BARCELÓ, J: *Delinqüència i societat a la Mallorca del S. XVII.* Memòria de Licenciatura (inedita) Facultat de Filosofia i Lletres. Palma 1.981 foli 96.

INVENTARI



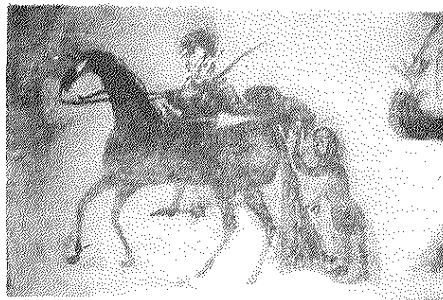
I.1.- Figura masculina: Soldat. Es tracta d'un home jove, vestit amb uniforme militar, possiblement d'infanteria. Els calçons són ajustats i van embotits. La guerrera és de coll alt i entallada. Té el cap cobert per un capell amb punta, semblant a un caparó, sense cap distintiu. Recoçtat a la part esquerra, duu un fusell amb la baioneta calada.
0'43 x 0'26 m.



I.2.- Figura masculina: Pagés. Home barbat i amb cabellera. Duu el cap cobert per un capell d'ala ampla. Va vestit amb calçons amb bufes i calces ajustades. La jaca presenta les butxaques i l'embotonadura amb gires blanques. Amb la mà esquerra té un bastó i la dreta està recoçcada a la cadera. Escorçat a l'esquerra.
0'82 x 0'32 m.



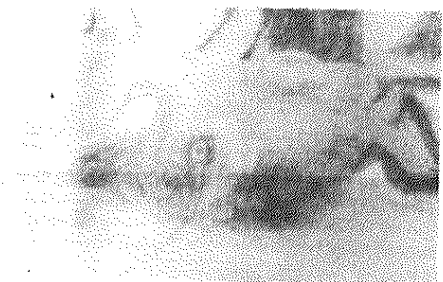
I.3.- Conjunt de dues figures: un àngel i un dimoni. Un ésser androgín vestit amb una túnica curta acampanada. El cap està coronat per una aureola de quatre rajos, sobre la cabellera. Té la mà dreta alçada, sostenint un garrot. L'esquerra subjeta una espasa. Sembla estar ballant sobre una altra figura menor, que es troba ajaguda. Està despullada i té el cap coronat de banyes. S'ha d'identificar amb Sant Miquel i el dimoni.
0'68 x 0'36 m.



I.4.- Conjunt format per un cavall amb cavaller i un home a peu.

El cavall és molt estilitzat. Té el cap petit. S'ha detallat la crinera i la coa esponerosa. El cavaller mira de front a l'espectador. Duu el cap cobert per un capell emplomat i porta esparons d'estel. Les brides estan en tensió, mentres que el cavaller sosté una espasa en alt. L'home a peu es troba vora la coa del cavall i està en actitud de rebre alguna cosa del cavaller. S'ha d'identificar com a Sant Martí xapant la capa amb el pobre-Crist.

0'53 x 0'56 m.



I.5.- Conjunt format per una au i un ramell de dues flors. L'au té el coll llarg i regirat. El bec també és llarg. Es pot identificar com un pao, un cigne o un indiot.

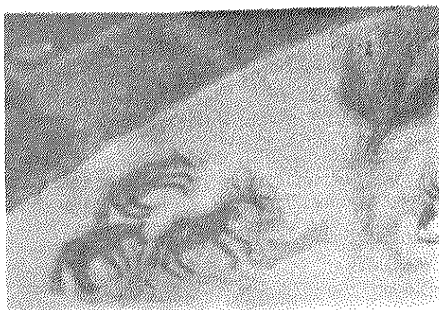
0'48 x 0'50 m.



I.6.- Figura masculina: Pagés. Home vist de front, que sosté una pipa de canó llarg amb la mà esquerra i té la dreta recolçada a la cadera. Vest calçons a l'ampla però amb manco bufa que els d'altres figures.

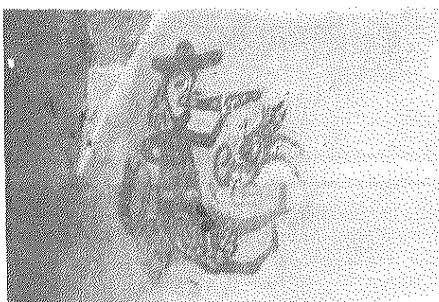
Duu capell i cassaca semblant a la fig. I.2.

0'71 x 0'36 m.



1.7.- Conjunt format per tres cabres i una au. Ramat de cabres, possiblement relacionat amb la fig. 1.8. L'au, amb les ales esteses, sembla atacar a la guarda que està a la defensiva.

0'27 × 0'29 m (au)
0'32 × 0'44 m. (cabres)



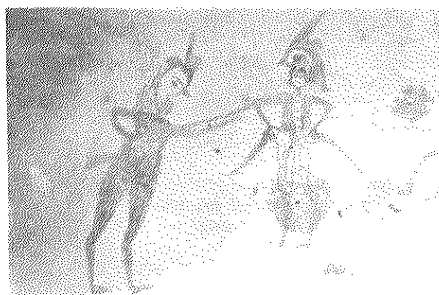
1.8.- Figura masculina asseguda, acompanyada d'un ca. Mostra la mateixa indumentària que els altres homes ja descrits. Les úniques diferències existeixen en els complements: un sarró, que es veu part darrera la figura, i el fabiol que està fent sonar. Això i el que estigui acompanyat del ca fan identificar aquesta imatge amb la d'un pastor, que es relaciona amb la fig. 1.7.

0'54 × 0'52 m.



11.9.- Figura masculina a cavall. El cavall és estilitzat, com el de la fig. 1.4. Va guarnit amb brides i pitral. L'oficial que el monta sembla ésser un dragó. Té el cap cobert per un ros amb plomall. Sosté les brides amb la mà esquerra i amb la dreta brandeix un sabre. Va provist d'esperons. El cavall està fent una empinada.

0'63 × 0'73 m.



11.10.- Conjunt de dues figures masculines enfrontades. Ambdós homes van armats, el situat a l'esquerra sosté una escopeta, mentre que l'altre duu dos punyals llargs al cinturó. Aquest darrer vesteix cassaca i baldragues, mentre que l'altre sembla anar d'uniforme.

0'54 × 0'52 m.



II.11.- Figura femenina: una santa. Es veu de front. Va vestida amb gipó i falda llarga, de dos colors. El cap es veu rodejat d'una aureola redonca. Té la mà dreta alçada i amb ella sosté una palma. Amb l'esquerra mostra una torreta circular. Representa Santa Bàrbara.
0'84 × 0'33 m.

