

Demografia rural mallorquina del segle XVIII

per JAUME SUAU PUIG

El present treball té com a objectiu l'estudi de la demografia rural mallorquina del segle XVIII.

En el seu plantejament inicial formava part de l'intent d'elaboració d'un model capaç d'explicar els caires essencials de la formació social mallorquina en aquell segle (Memòria de llicenciatura llegida a la Universitat Central de Barcelona, octubre de 1975).

He d'expressar el meu agraïment al professor B. Barceló, per la seva amabilitat en deixar-me consultar el material demogràfic de l'enquesta que, sota la seva direcció, duu a terme el Departament de Geografia de la Facultat de Ciutat.

L'esmentada recerca té uns objectius prou ambiciosos: la reconstitució de la demografia mallorquina, des de començaments del segle XVI fins a mitjans del segle XIX, moment en què apareixen els primers censos oficials, basant-se en els registres parroquials, tant els centralitzats a l'Arxiu Diocesà, com els continguts als arxius parroquials.

D'aquestes sèries he utilitzat les dades posteriors a 1800 i els naixaments de Campanet. Les defuncions, concepcions i matrimonis, anteriors a 1800, els he extret personalment de l'Arxiu Diocesà, excepció feta del de Petra, en què he acudit a l'arxiu parroquial del poble.

Aprofit per donar les gràcies a Fc. Sevillano, a J. Rosselló, a J. Servera, a P. Xamena i R. Rosselló, per les seves ajudes i orientacions.

No he inclòs les llargues sèries estadístiques en què m'he basat, per raons d'espai. Si es volen consultar, es pot acudir al tom segon de la meva memòria de llicenciatura, secció demogràfica.

INTRODUCCIO METODOLOGICA

Els homes són l'element central de tota formació social. D'aquí la necessitat d'estudiar el factor demogràfic, i, d'aquí, també, la importància de la demografia històrica.

Com assenyala P. Vilar ⁰, el factor demogràfic no es troba isolat ni és determinant, però tampoc és neutre o menyspreable. Cal no caure en "pandemografismes", emperò no per evitar aquest perill s'ha de cometre l'error contrari, consistent en perdre de vista la seva autèntica significació.

Enfront dels estudis que fan dels "malabarismes" tècnics l'objectiu de la investigació, crec que s'ha d'oposar el vertader caràcter de la demografia històrica, la qual *no preten* esdevenir una ciència aïllada, sinó tot el contrari, relacionar la demografia amb el contexte socio-econòmic, del qual no és més que una variable.

La demografia té importància com a instrument per a donar llum sobre la formació social en conjunt, que és sempre el principal objecte històric, i explicatiu, en darrer terme.

L'evolució demogràfica d'una població, per tant, s'ha d'entendre des d'una doble perspectiva:

- Com a signe, com a reflex.
- Com a factor.

El que succeeix als homes, es troba determinat per l'estructura de classes de la formació social, i, a la vegada, la demografia actua condicionant el desenvolupament i reproducció de l'articulació de la formació.

Aquesta és la metodologia a la qual m'he intentat cenyir al llarg de l'article.

ANALISI DEMOGRAFICA

L'anàlisi demogràfica s'ha centrat a onze pobles: quatre de muntanya; tres del pla; dos de migjorn i dos del raiguer, seguint la zonificació de Rosselló Verger ^{0 bis} en un intent d'abarcara tota la geografia illenca:

| | | |
|------------|----------|-------|
| Alaró | Campos | Petra |
| Algaida | Costitx | |
| Bimissalem | Esporles | |
| Bunyola | Felanitx | |
| Campanet | Lloseta | |

⁰ "Crecimiento y desarrollo", Barcelona, Ariel, 1974, pp. 38-39

^{0 bis} V. Roselló Verger, "Mallorca. El Sur y el Sureste", Palma, C.O.C.I.N., 1964

Ara bé, pràcticament, el marge d'elecció dels pobles ha estat ben estret. En primer lloc, perquè la lentíssima tasca d'elaboració de les sèries, no m'ha deixat agrandir, tant com hagués volgut, el nombre de pobles. En segon lloc, perquè hi ha nombroses parròquies amb sèries incompletes, la qual cosa limita, també, la possibilitat d'escollir. En tercer lloc, a fi d'aprofitar les dades posteriors a 1800, de l'enquesta del Departament de Geografia, vaig haver d'elaborar les sèries anteriors, sacrificant la tria de pobles en benefici d'una més llarga durada de les sèries.

Un altre factor limitatiu, que restringeix l'abast de les conclusions a treure de la recerca, és la *feblesa de les fonts*.

En primer lloc: els *registres parroquials*. Per començar, hem de determinar què són aquests registres, a fi de saber què s'els pot demanar, donat que, com diu P. Goubert¹ no han estat establerts ni portats pels clergues per satisfer la curiositat dels historiadors demògrafs.

Els llibres de defuncions, baptismes i matrimonis, eren uns registres religiosos, d'ús obligatori, després del Concili de Trente (1545-1563), si bé la majoria dels llibres s'inicien cap a començaments del segle XVI.

La seva natura era fiscal: el capellà cobrava un tant per cada defunció; el qui feia testament estava obligat a deixar ("mandes pies") una certa quantitat per misses, etc., ingressos dels quals s'havia de donar compte exacte a la Cúria.

Tanmateix el seu caire religiós no els resta valor com a reflex de la realitat demogràfica i social de l'època (al menys a Mallorca), donat que, als segles XVI-XVII-XVIII-XIX i la major part del XX, l'estat civil i el religiós coincideixen completament. A aquests segles, en què la majoria dels habitants eren catòlics, comptar ànimes, equivalia a comptar homes.

Així, tots els moments més importants, des del punt de vista demogràfic, de la vida dels habitants d'una parròquia: naixement, matrimoni i defunció, quedaven registrats pels capellans.

D'aquí la importància dels llibres. Els bisbes, esporàdicament, efectuaven visites pastorals per les parròquies de Mallorca, i, entre altres coses, deixaven indicat, a cada llibre, si el capellà en qüestió es cenyia a les normes relatives a la manera de dur els llibres.

L'investigador hauria de començar per aquí, i escollir aquells llibres on consta que el prelat no va observar deficiències notables.

Com tota font històrica, els registres parroquials, han de ser sotmesos a una crítica exhaustiva, abans d'incórrer en errors d'interpretació, motivats, en part, per febles bases estadístiques.

En primer lloc, s'ha de tenir present que depenien de l'esment que hi posava cada capellà, d'aquí que cada parròquia aportí a l'investigador la seva peculiaritat. En segon lloc, cal recordar que, normalment, es feia un original i una còpia. Lògicament, s'ha de

¹ "Une recherche historique en cours d'exploitation: les registres paroissiaux", "Annales, E.S.C." janvier-mars, 1954, p. 84

triar el primer, tant perquè la còpia es troba sovint abreujada, com perquè a l'original apareixen nombroses anotacions, comentaris, etc., d'un gran interès per la història social del poble.

La majoria dels registres pequen per defecte. Els baptismes no són un reflex fidel dels naixements. No tots els nins morts recent nats eren batetjats ("tocats d'aigua"). Tampoc es poden evaluar, amb tota la precisió que es requeriria, les concepcions, partint del llibre de baptismes; ens manquen investigacions sobre la freqüència dels aborts, naturals o provocats.

Ara bé, la sèrie més deficient, és la de defuncions. Fins al segle XVIII (amb valuósíssimes excepcions), no s'apuntaven els "albats" (o nins morts abans de rebre la primera comunió; l'edat oscil·lava entre hores de vida i onze o dotze anys).

La natura fiscal dels registres és, també, la causa de què aparequin pocs pobres als llibres. El clergue no tenia gaire interès en prendre nota dels difunts pobres, per la sencilla raó que no li suposaven cap mena de benefici.

Per totes aquestes raons, els registres s'han d'utilitzar amb prou mirament i atenció. Com diuen J. Nadal i E. Giralt² les dificultats que presenten els registres parroquials per a la seva utilització estadística, han de ser tengudes molt en compta a fi de no caure en la tentació de la comoditat, o de voler presentar unes corbes demogràfiques estèticament perfectes, però històricament falses.

El mateix es pot dir d'una altra font bàsica per la demografia històrica: *els censos*.

Manca una labor crítica dels censos oficials, la qual cosa condiona, fins que es dugui a terme, les conclusions que es poden treure de tota investigació demogràfica.

Així, pel cens d'"Aranda", de 1768-69, coneixem, com diu J. Nadal³ tan sols els resultats diocesans del mateix, per tant és fàcil suposar que pequi de subvaloració. Malgrat això, P. Vilar afirma que per Catalunya, peca per excés, i Mauleón, per Bilbao, el jutja lliure de pecat.^{3 bis}

De Mallorca, coneixem les dades globals, contingudes al cens de 1787. Caldrà, com pels altres censos, esperar a trobar les dades, poble per poble, mitjançant una labor d'exploració dels arxius municipals, o de l'Arxiu Diocesà.

El cens de "Floridablanca", de 1787, és reputat de més fidel a la realitat. De totes maneres, P. Vilar⁴ adverteix que:

"La utilització del cens de Floridablanca apareixeria, doncs, en analitzar-la, bastant perillosa si hom no disposés precisament del material primari que permet de discutir-ne les xifres globals."

² Ensayo metodológico para el estudio de la población catalana de 1553 a 1717", *"Estudios de Historia Moderna"*, III, 1953, pp. 237-48.

³ "Historia de la población española", dintre de *"Historia de la población mundial"*, de M. Reinhard-A. Armengaud, Barcelona, Ariel, 1966, pp. 572-73

^{3 bis} P. Vilar, *"La Catalunya dins l'Espanya moderna"*, t. II, Barcelona, Edicions 62, 1966; Mauleón Isla, *"La población de Bilbao en el siglo XVIII"*, Valladolid, 1961

⁴ *"La Catalunya dins l'Espanya moderna"*, t. III, Barcelona, Edicions 62, 1966, p. 40

Malgrat les crítiques, aquest cens és considerat per Vilar com el millor que es realitzà al segle XVIII. També, a Mallorca, és el que forneix uns resultats més aprofitables. Disposam de la recopilació que publicà la Societat Econòmica d'Amics del País⁵.

Del cens de "Larruga", 1797, és versemblant després de les darreres investigacions, que es limitàs a repetir purament, en moltes regions, les xifres de 1787. No així en el cas de Mallorca, on apareixen diferències notables. Ofereix l'aventatge de ser més precís en les classificacions, per edats i professions, càrrecs, etc.

Els altres censos, que he pogut disposar, no són oficials, i, en alguns casos, no he trobat l'original, havent hagut de recórrer a publicacions posteriors, amb la qual cosa, el seu valor disminueix.

A. Domínguez Ortiz, va publicar una "Relación General de la Visita que D. Luis Vich, Virrey de Mallorca, ha hecho de dicho Reyno en el año de 1585"⁶. Dóna un total de 114.727 habitants, 89.727 a la part forana i 25.000 a Ciutat. Manca una crítica d'aquest cens.

L'any 1591⁷, com a conseqüència de la gran carestia que devastava l'illa, es va confeccionar una relació de persones, que de capmanera correspon als habitants dels pobles, si no als qui tenien blat. G. Llabrés⁸ va transcriure aquest document, sense citar la font.

L'any 1648⁹, a les Actes del Gran i General Consell, hi ha la relació dels habitants de Mallorca:

"... personas de 14 anys enemunt soes homens trenta milia quatre sents trenta y dos doncs 30.304 minyons y minyones fins a sis anys 19.153 y minyons y minyones de sis anys fins a 14. --13 mil 774 y 5.500 personas entre Incha y sa Pobra..."

Computabilitzaren un total de 81.663 moradors. No sabem per què es va fer el recompte ni quins criteris es varen seguir. Tampoc he pogut consultar l'original, poble per poble, si és que es va fer.

De l'any 1667, A. Domínguez Ortiz dóna un cens (que utilitzà també A. Campaner):¹⁰

—24.294 homes aptes per les armes.

—23.178 nins

—51.720 vells i dones.

Farien un total de 99.192 individus, que serien un poc més de 100.000, si s'hi afegeix el clergat.

⁵ "Memorias de la Real Sociedad Económica Mallorquina de Amigos del País", Palma, Imp. Ignacio Serrà y Frau, 1784, pp. 244-47

⁶ A.H.N., Estado, Leg. 3028, caja I, 9 fols.

⁷ A.H.M. -A.H.L., 1395, "Procediments fets per la necessitat y penuria de forments (1591-92)".

⁸ "Estadística de granos y personas en Mallorca", B.S.A.L., 1918-1919, pp. 286-287.

⁹ A.H.M.-A.H.L., A.G.C., n.º 62, 1648, f. 37.

¹⁰ A. Domínguez Ortiz, "La sociedad española del siglo XVII", Madrid, C.S.I.C., 1963, p. 110; Campaner, "Cronicón Mayoricense" Imp. Mossen Alcover, 1967

Dels anys 1746-1750, he trobat nombroses referències al nombre d'habitants de l'illa. Així, C. Urech Cifre¹¹, parla de 119.614 ànimes.

La "Memoria sobre la cuantía de la contribución territorial señalada a las Islas Baleares"^{11 bis} dóna, per 1750, 119.620 persones.

Pel mateix any de 1750, l'arxiduc¹², facilita una relació, poble per poble, dels habitants de Mallorca, ascendint el total a 119.619.

M. Ferrer Flórez¹³ atribueix, sense precisar bé la font en què es basa, una població a Mallorca de 119.620 persones.

Es veu com l'escàs marge de diferència entre els diferents autors, fa que es pugui pensar amb errors de transcripció d'una mateixa font.

Dels censos de 1768-69; 1787 i 1797, ja n'he parlat. J. Llebrés i Moporper¹⁴ duu, a les primeres planes de la seva memòria, un cens de 1787, que és idèntic al de l'Arxiduc.

Finalment, són d'un extraordinari valor les dades demogràfiques que publicava el *Semanario Económico*, de la Societat Mallorquina d'Amics del País¹⁵.

Malgrat aquestes dificultats que presenta la documentació, crec que els resultats tenen una certa significació, i que ens poden ajudar a comprendre millor la demografia rural del període 1700-1860(70).

Una darrera aclaració. La capital, Ciutat, ha quedat al marge de la present anàlisi. La raó es doble. En primer lloc, per causa de la deficiència de les sèries (especialment degut a les nombroses llacunes, la qual cosa obligava a dedicar-hi més temps del que disposava). Després, perquè tenc en curs de redacció un article, exclusivament centrat en la demografia de Ciutat, a partir de fonts distintes dels registres parroquials. Per tant, el que ara tract, és la demografia rural mallorquina.

¹¹ "Hospital general de las Islas Baleares", Palma, Imp. de P.J. Gelabert, 1878

^{11 bis} Palma, 1865, p. 52.

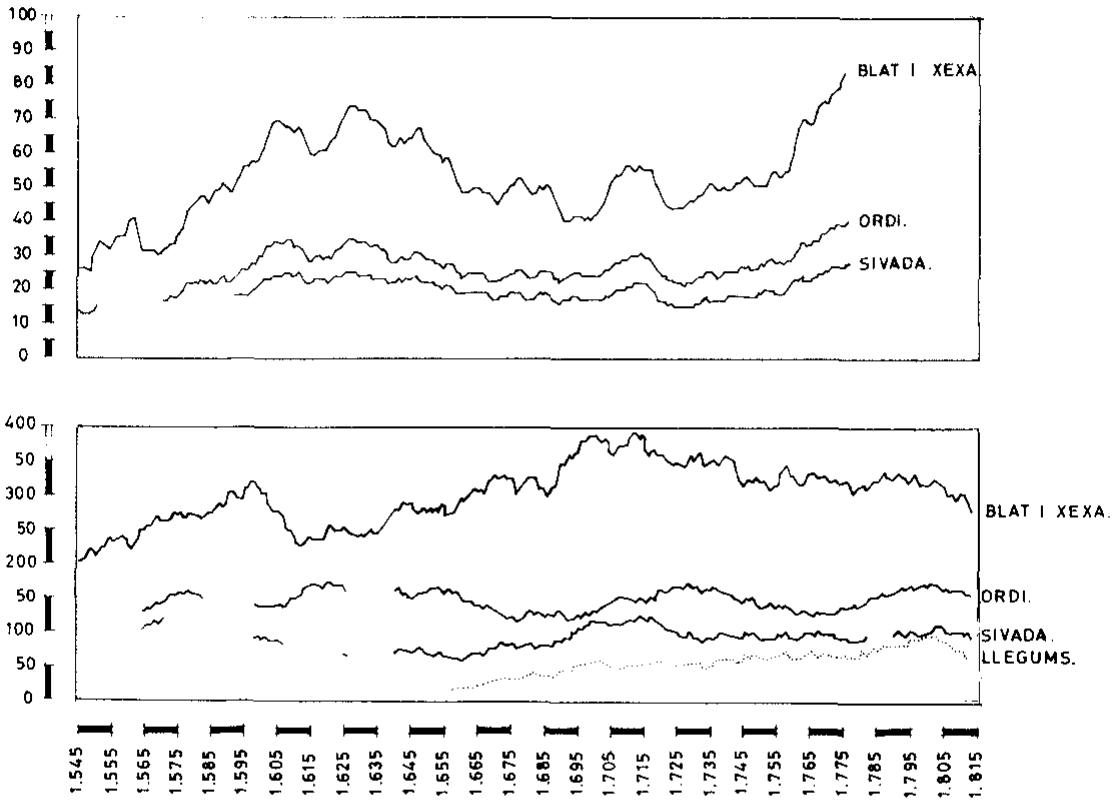
¹² "Parte general", Palma, Imp. Mossen Alcover, 1959, p. 73

¹³ "La evolución de la población de Mallorca y en especial de la Cordillera Norte". Separata del Bolletí de la C.O.C.I.N. de Palma, 1973 (enero-marzo y abril-junio, 1973, nos. 678-79)

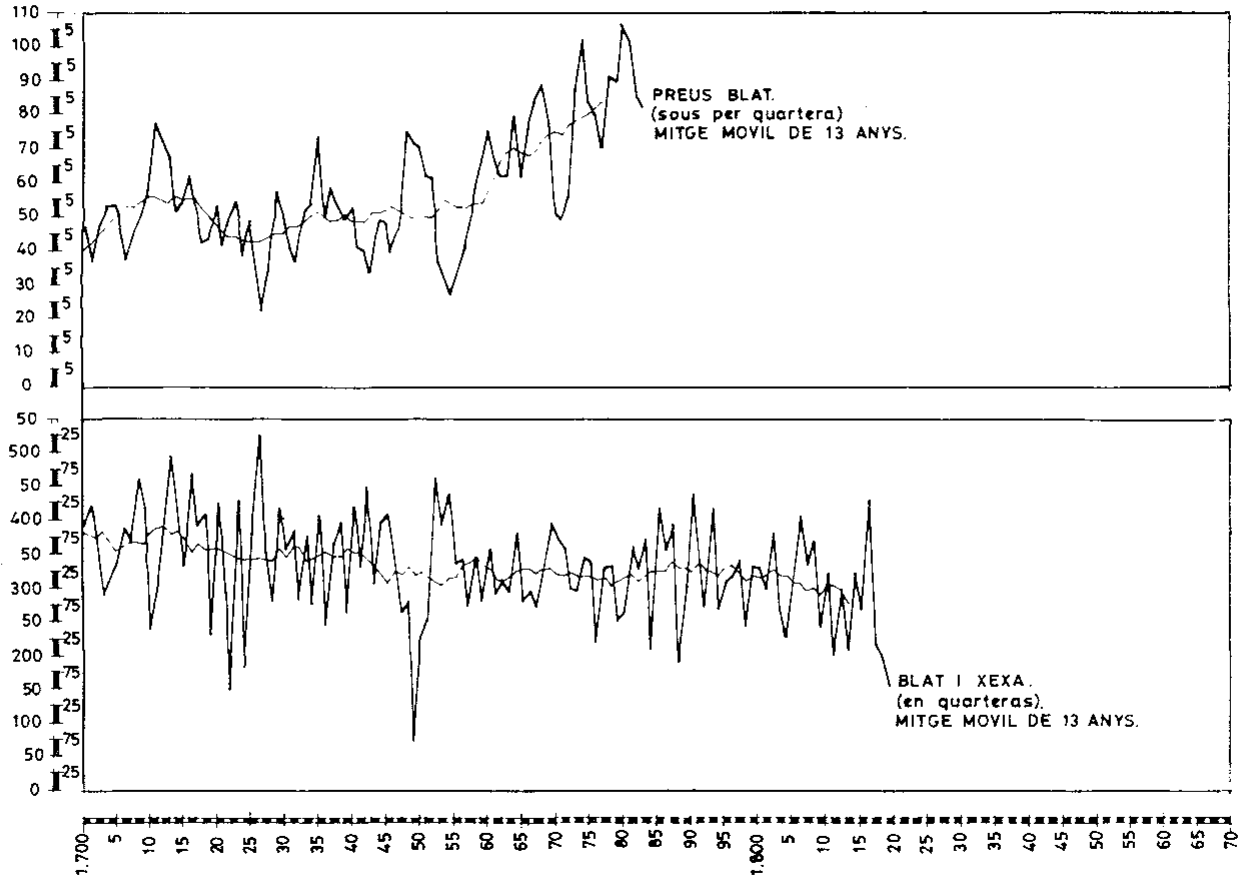
¹⁴ "Memoria instructiva sobre el estado actual de la isla de Mallorca, y adelantamientos de que es susceptible en los ramos de Agricultura, Industria, y felicidad de su Población, dividida en cinco capítulos", Madrid, Imp. Viuda de Ibarra, 1787.

¹⁵ Donaven els totals de naixements, defuncions i matrimonis, de tota Mallorca. La primera relació és de 1780.

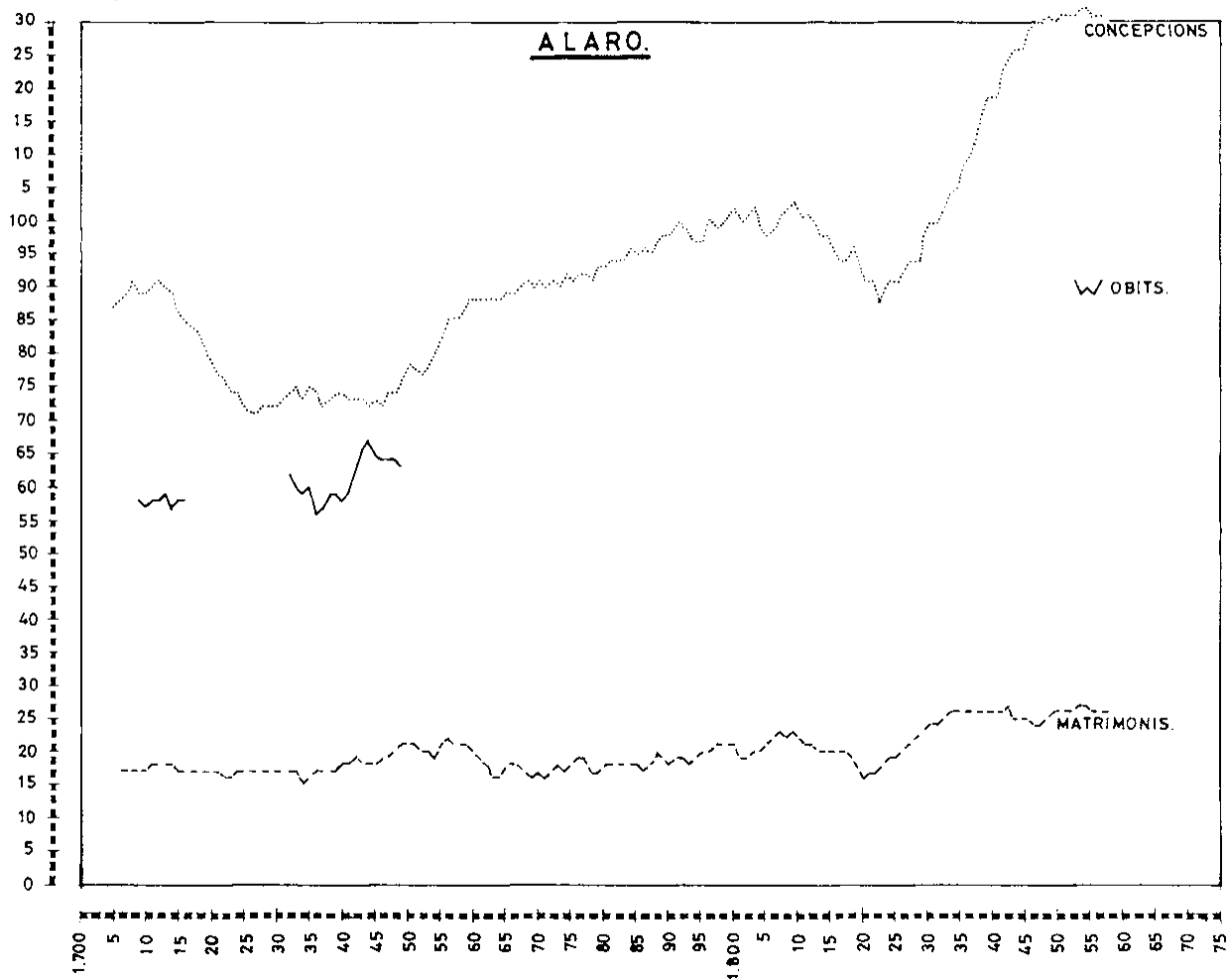
Gràfic n.º 1



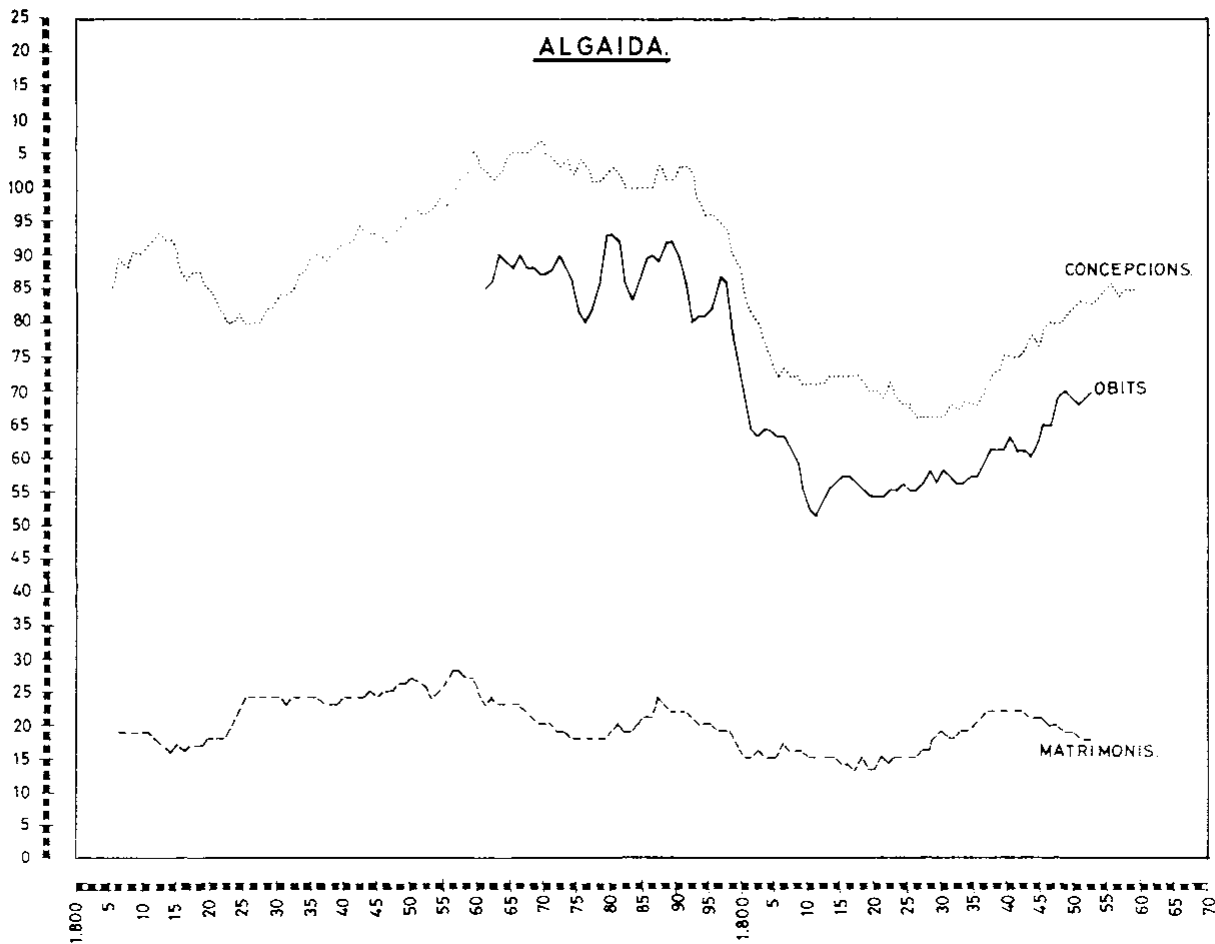
Gràfic n.º 2



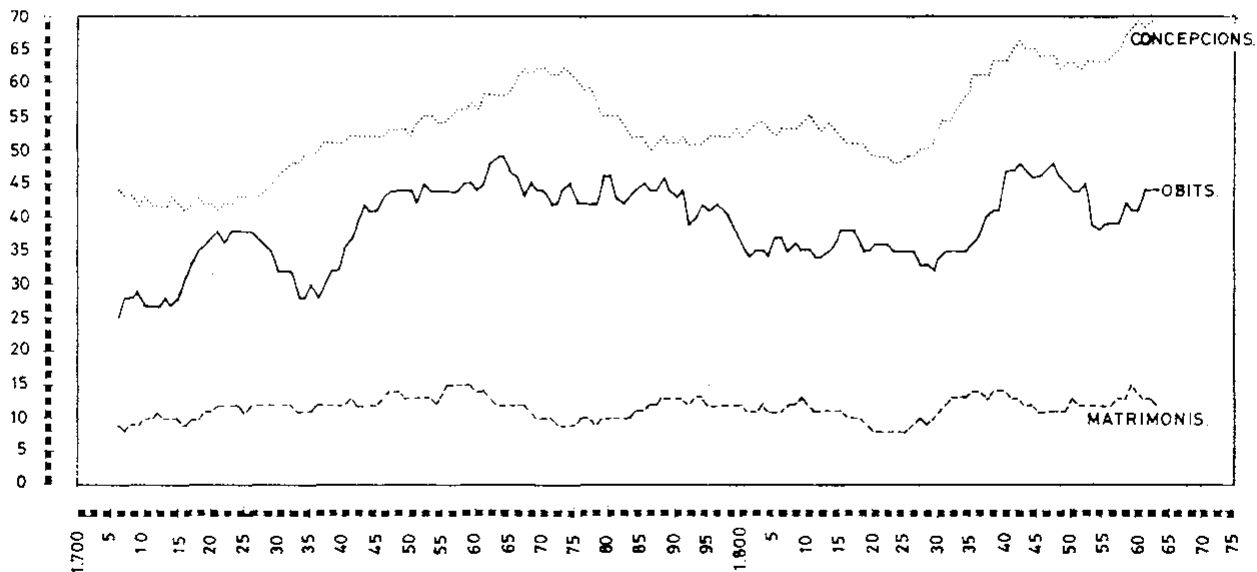
Gràfic n.º 3



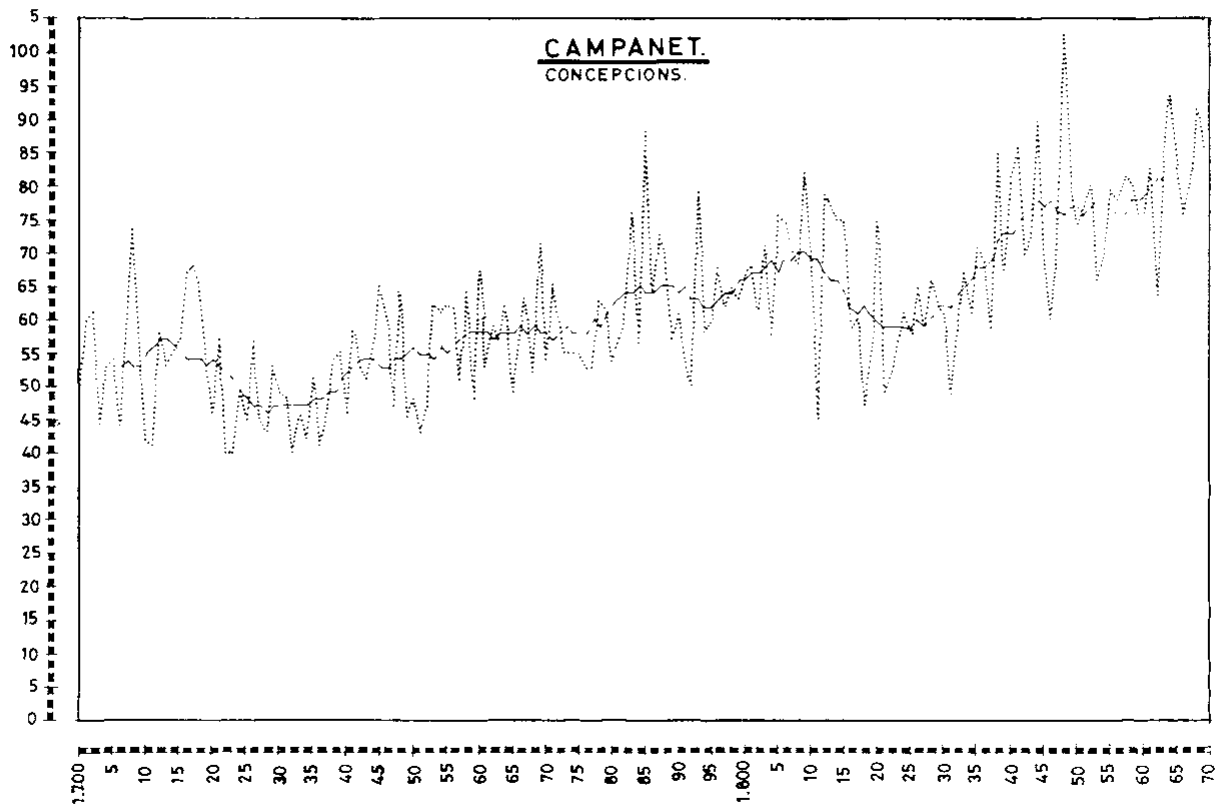
Gràfic n.º 4



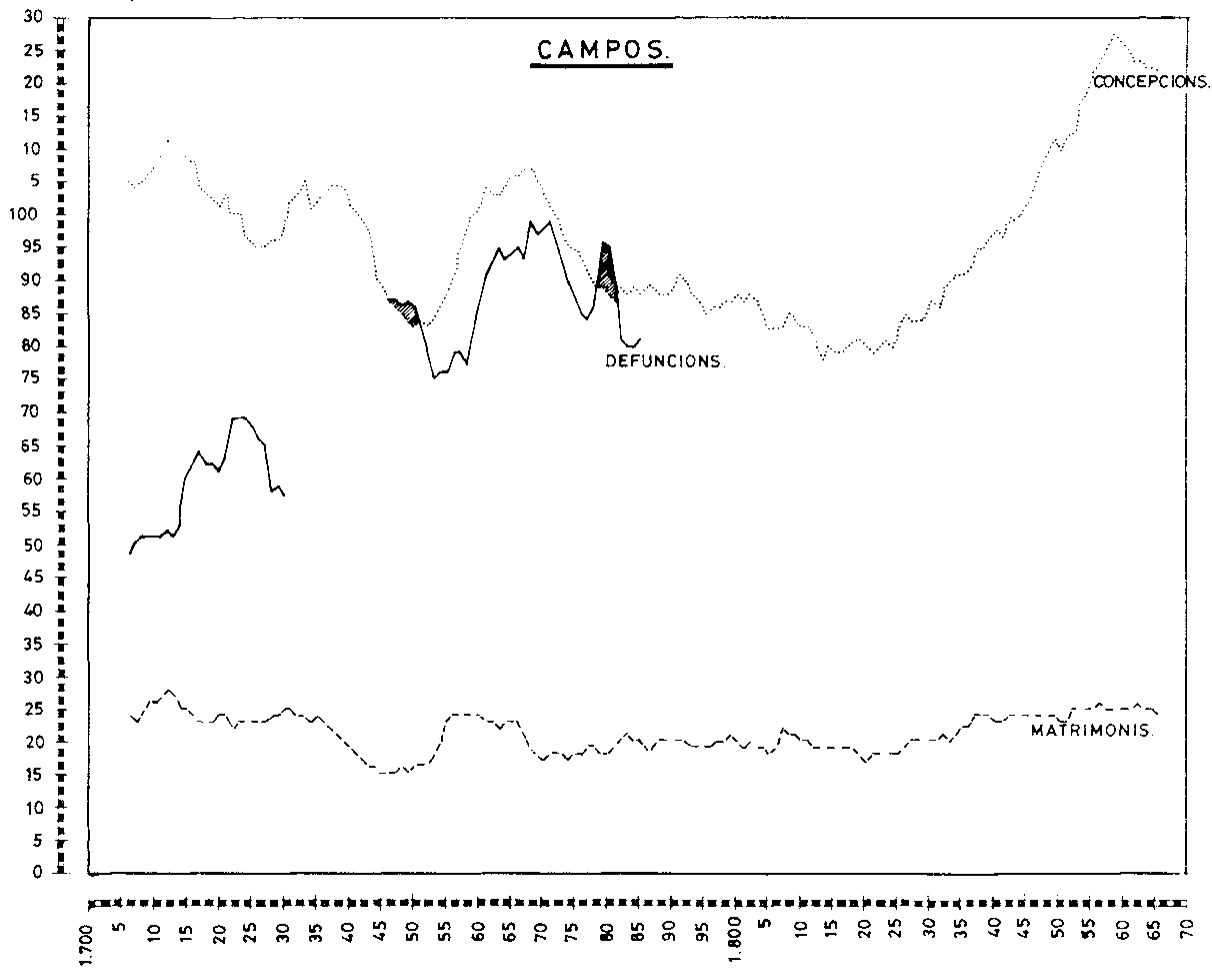
BUNYOLA.



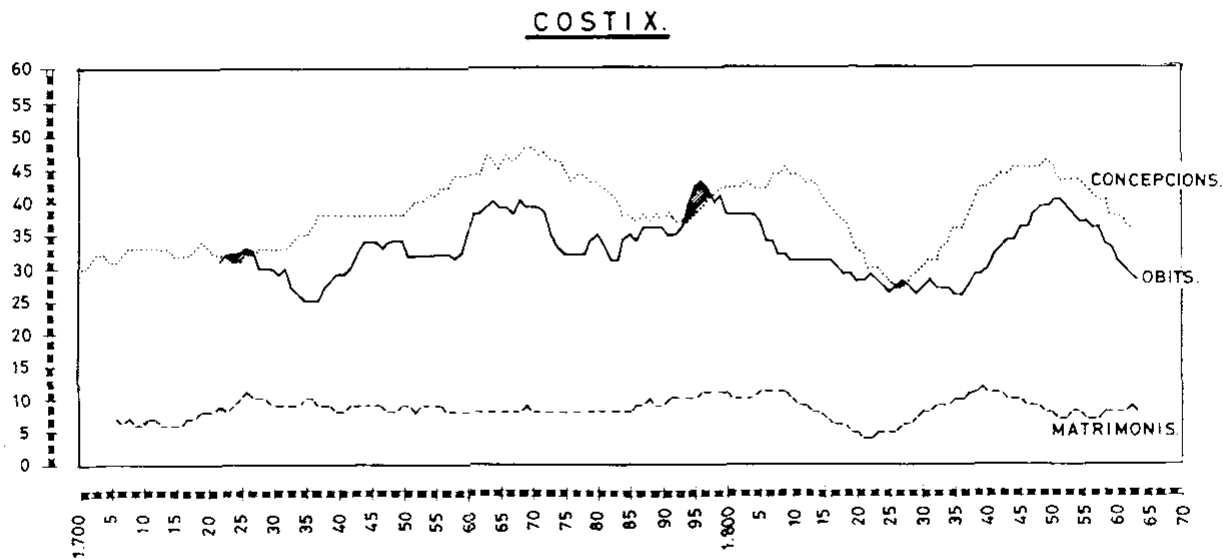
Gràfic n.º 6



Gràfic n.º 7



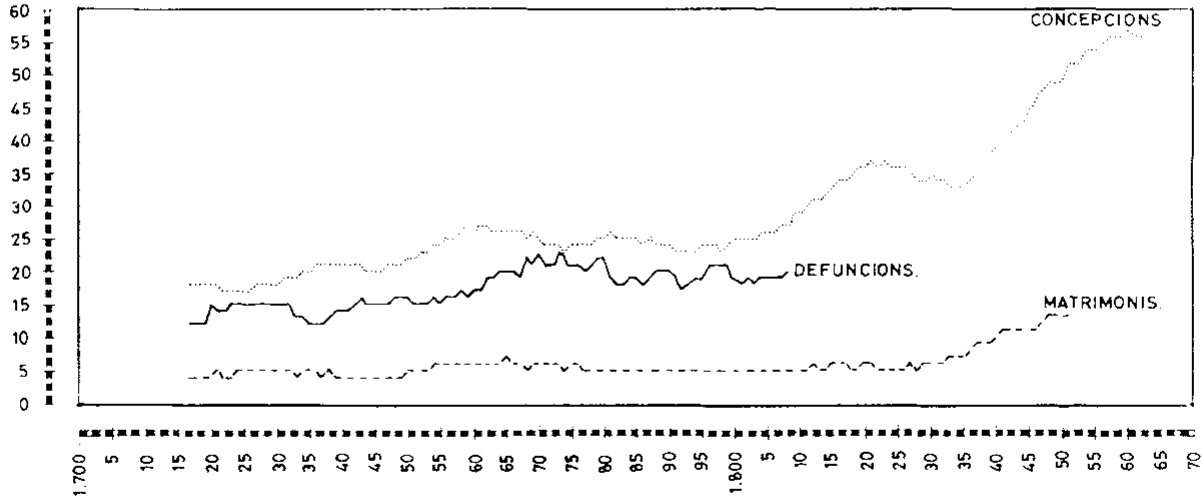
Gràfic n.º 8



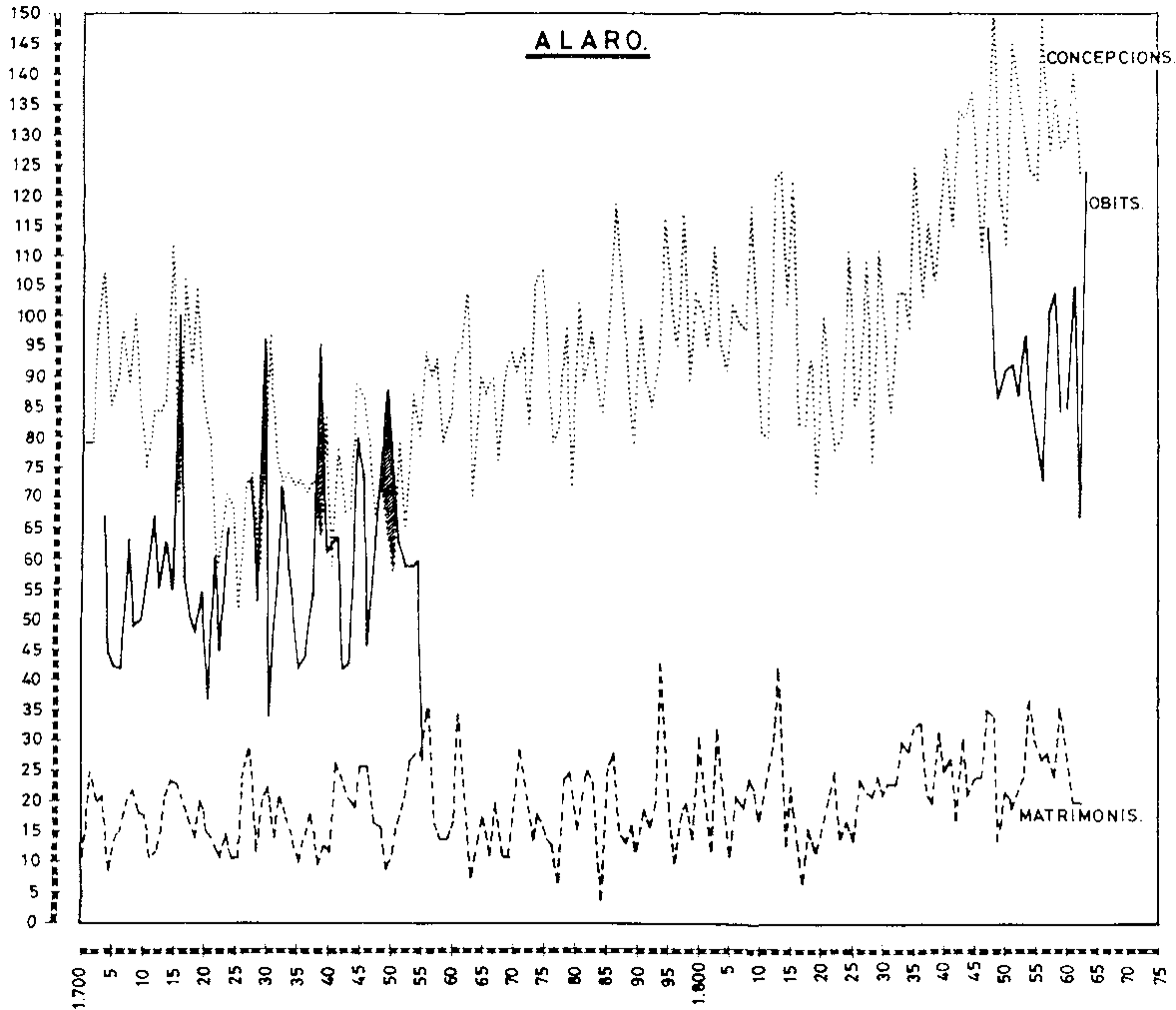
ESPORLES.



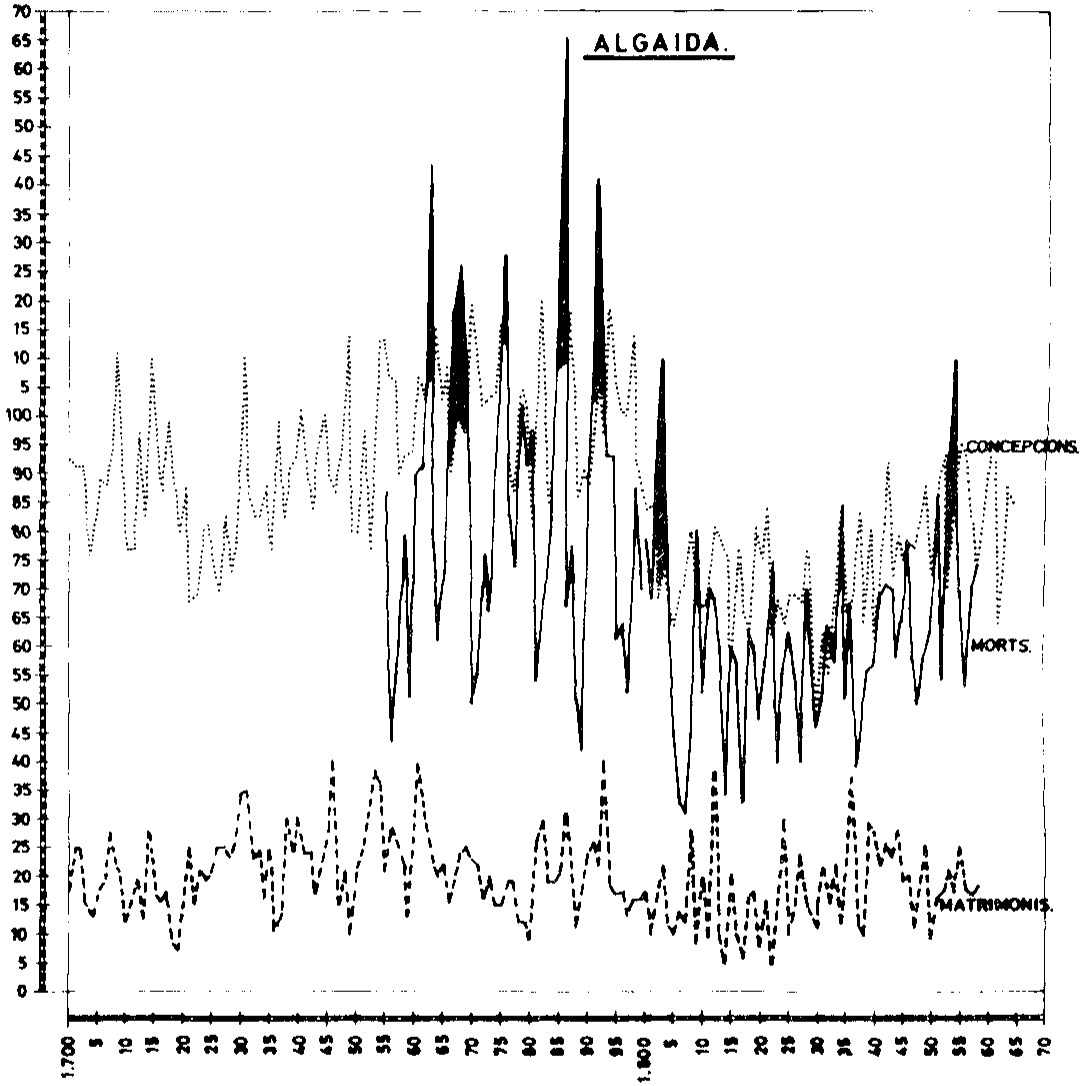
LLOSETA.



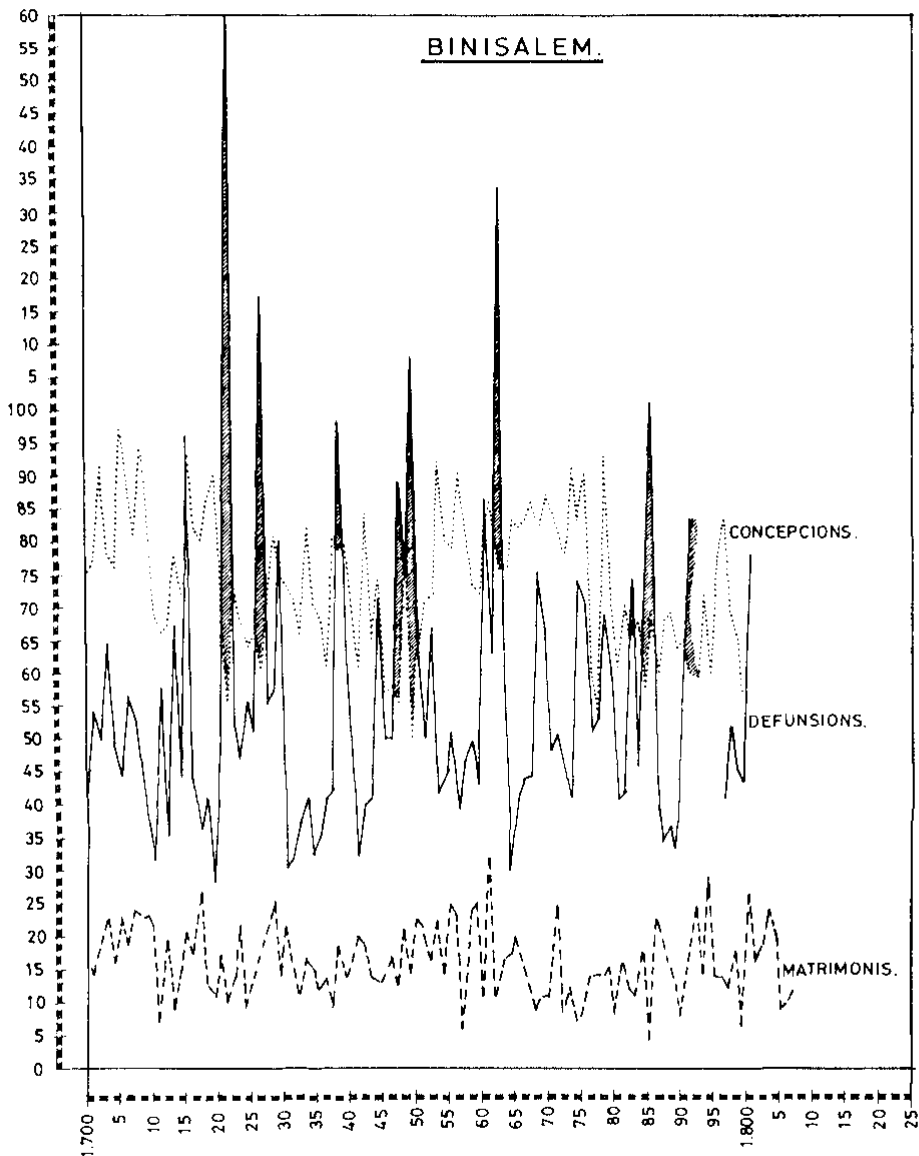
Gràfic n.º 11



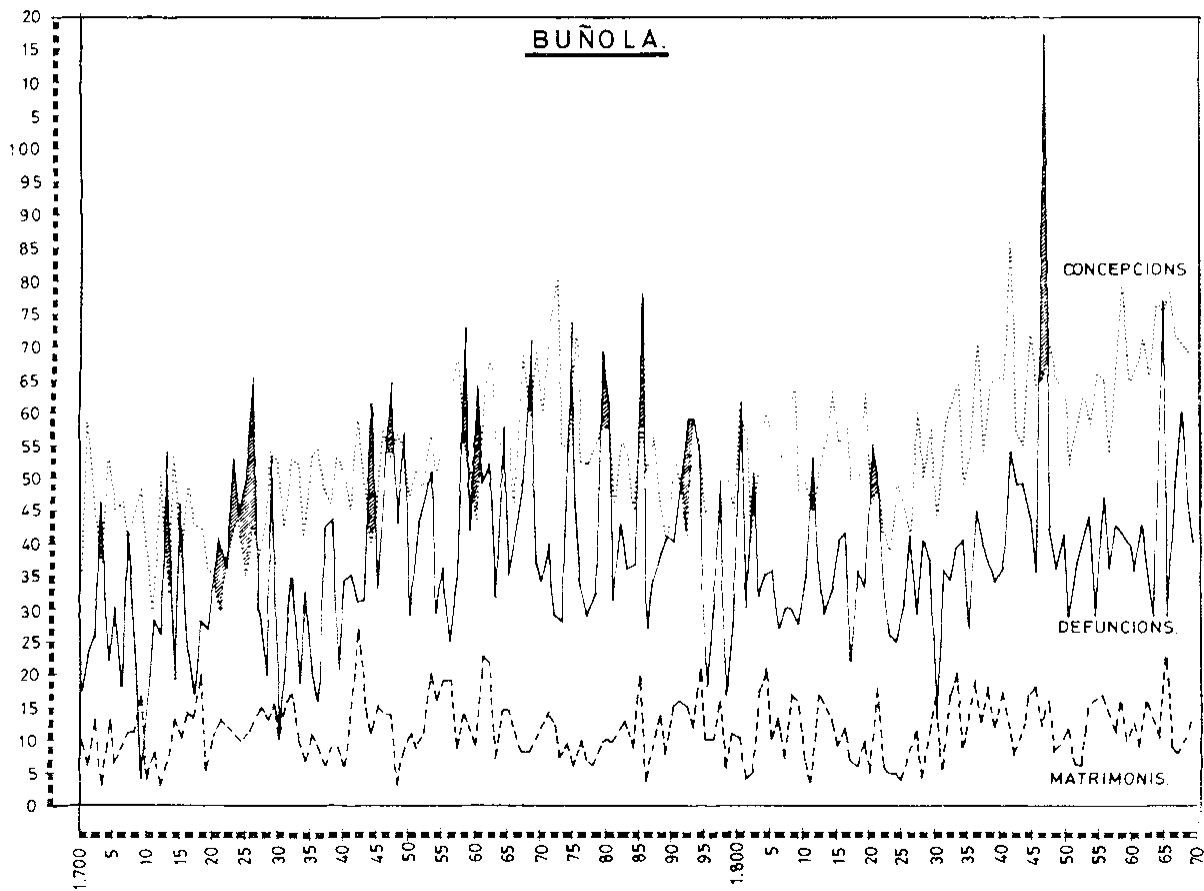
Gràfic n.º 12



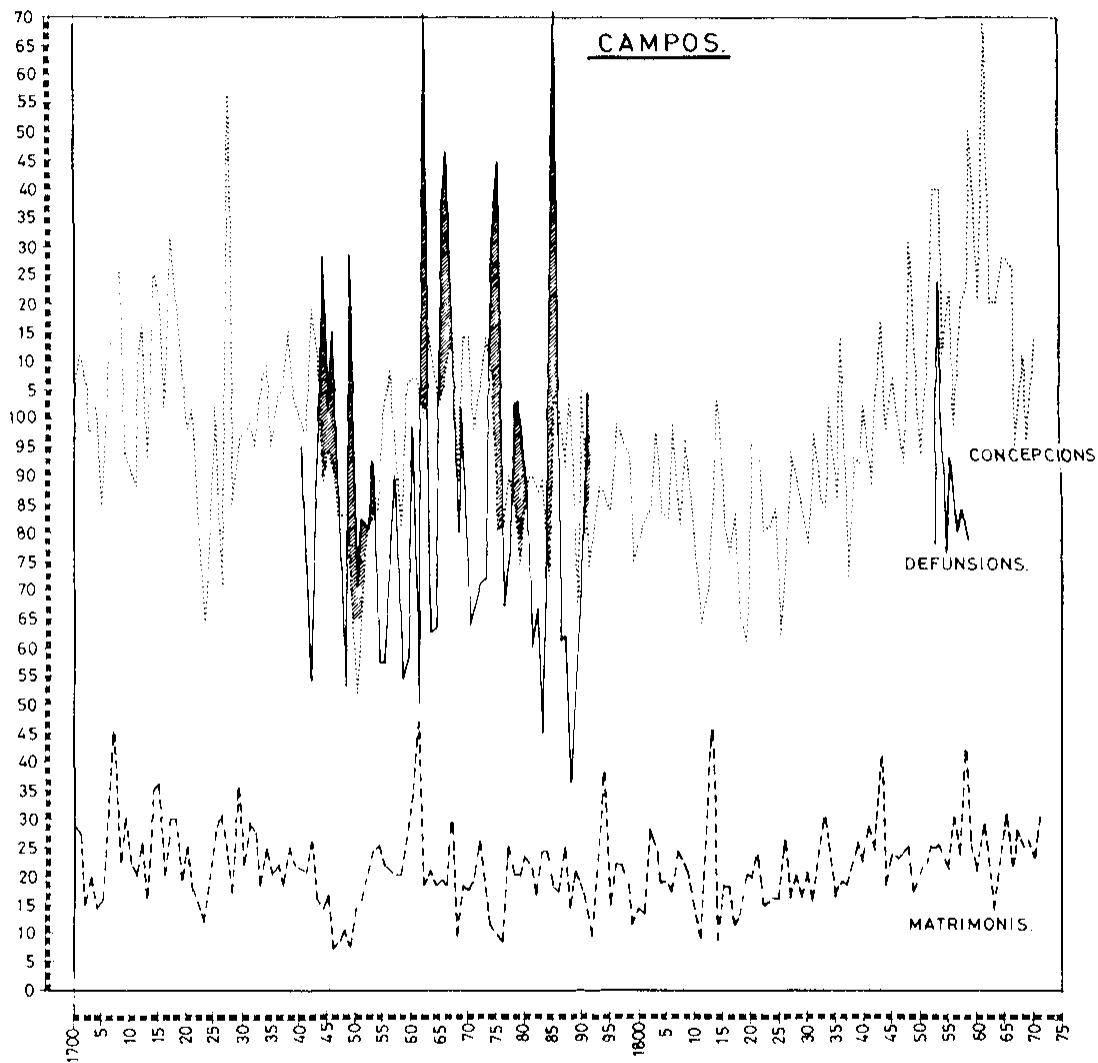
Gràfic n.º 13



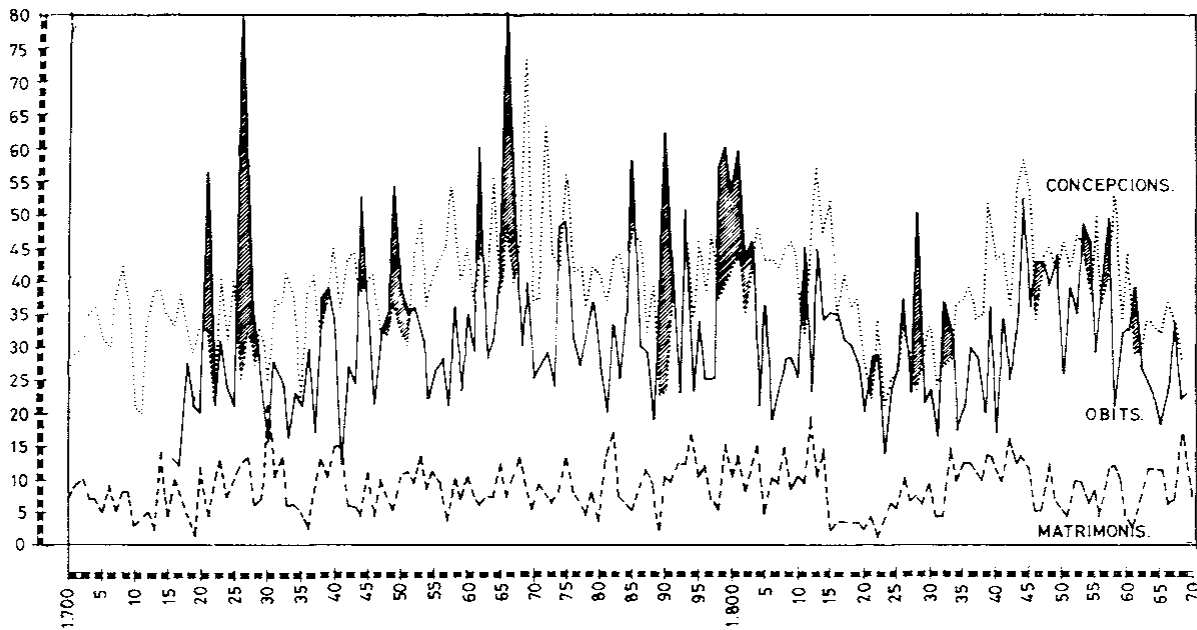
Gràfic n.º 14



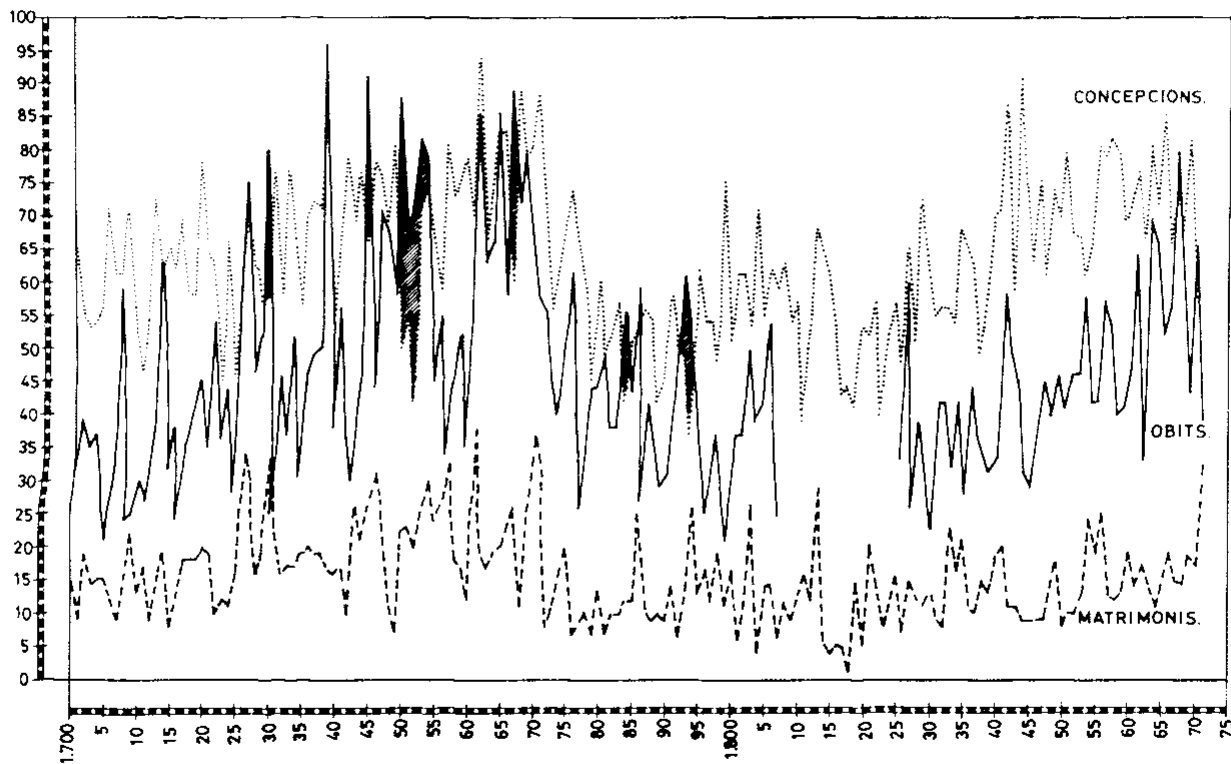
Gràfic n.º 15



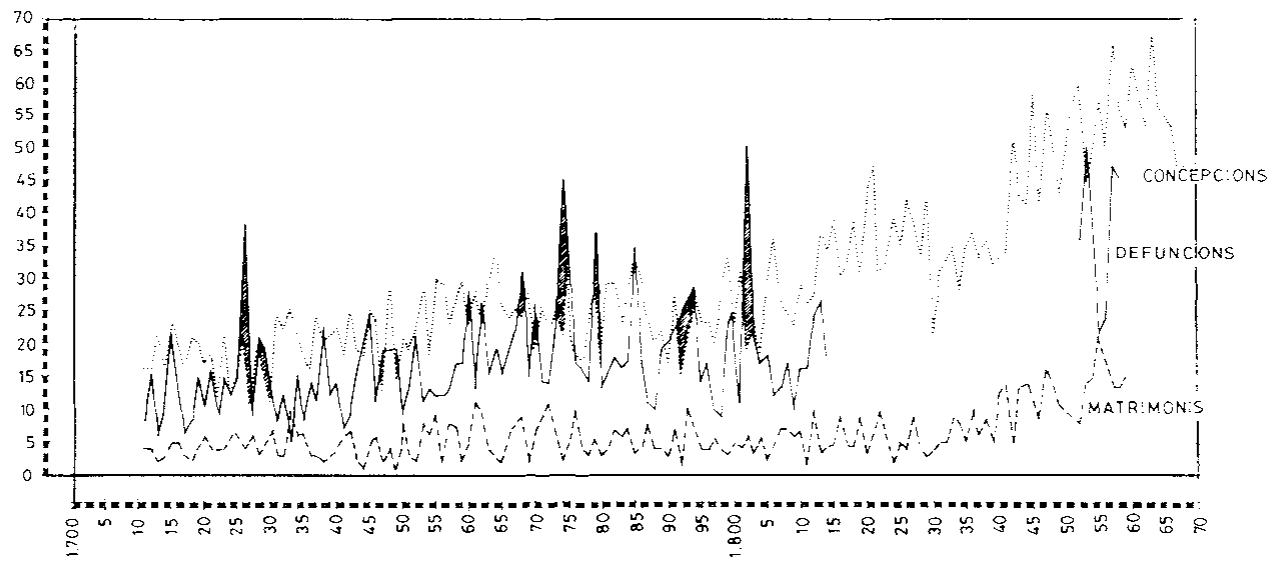
COSTITX.



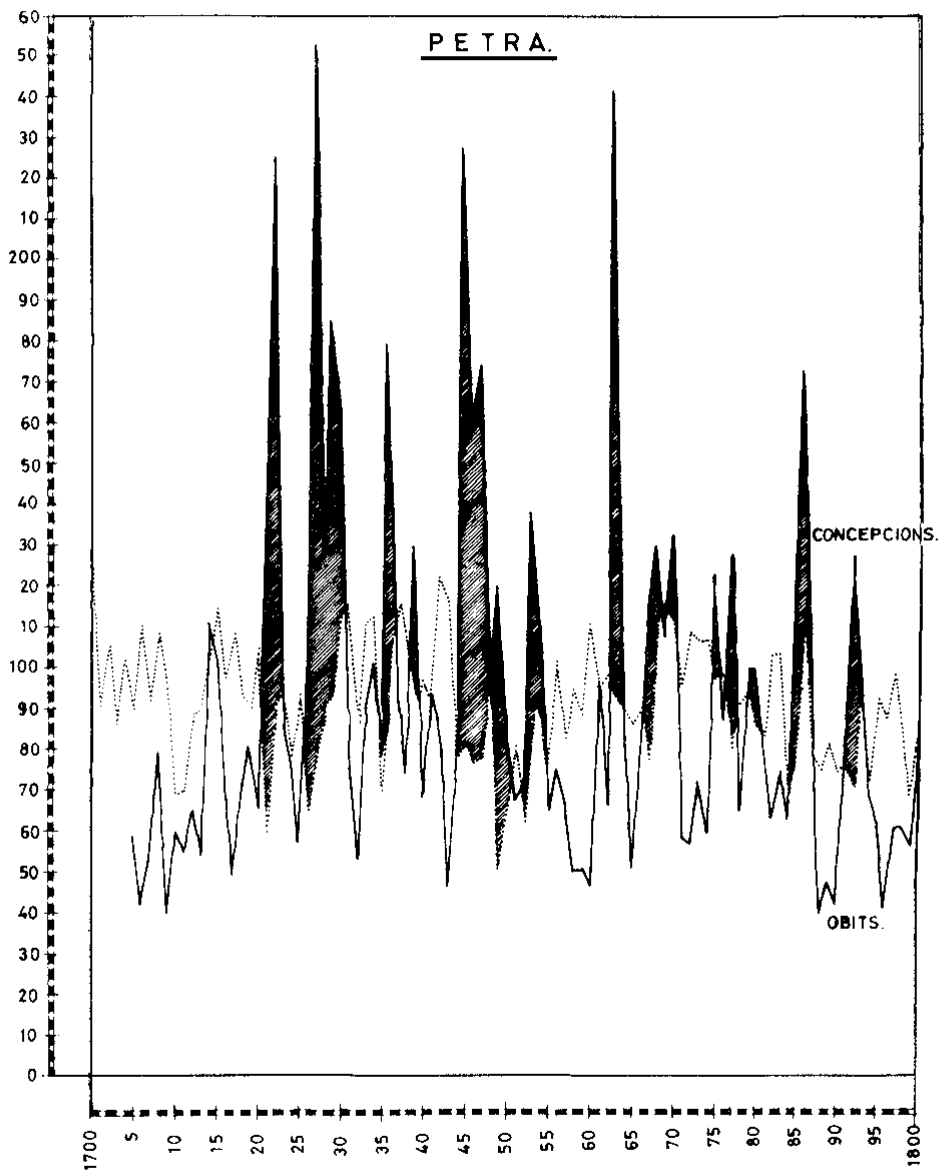
ESPORLES.



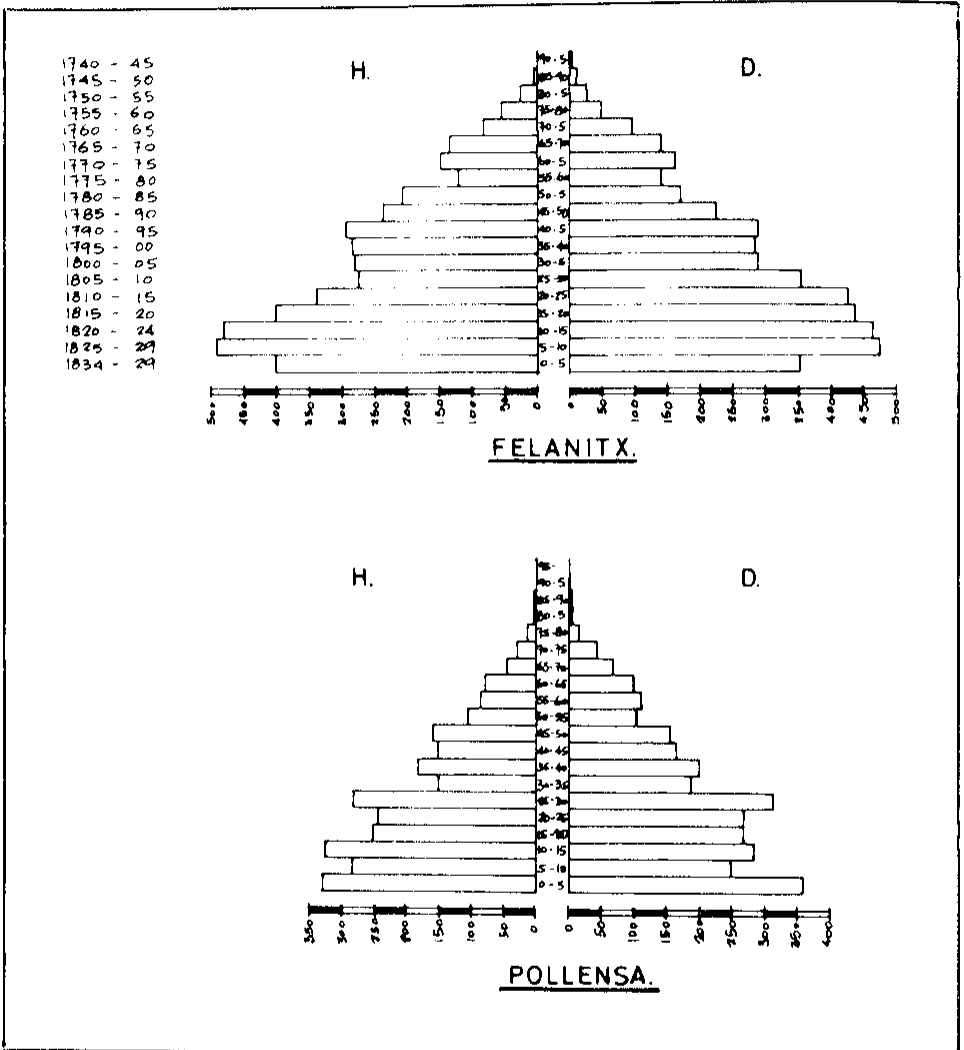
LLOSETA



Gràfic n.º 19



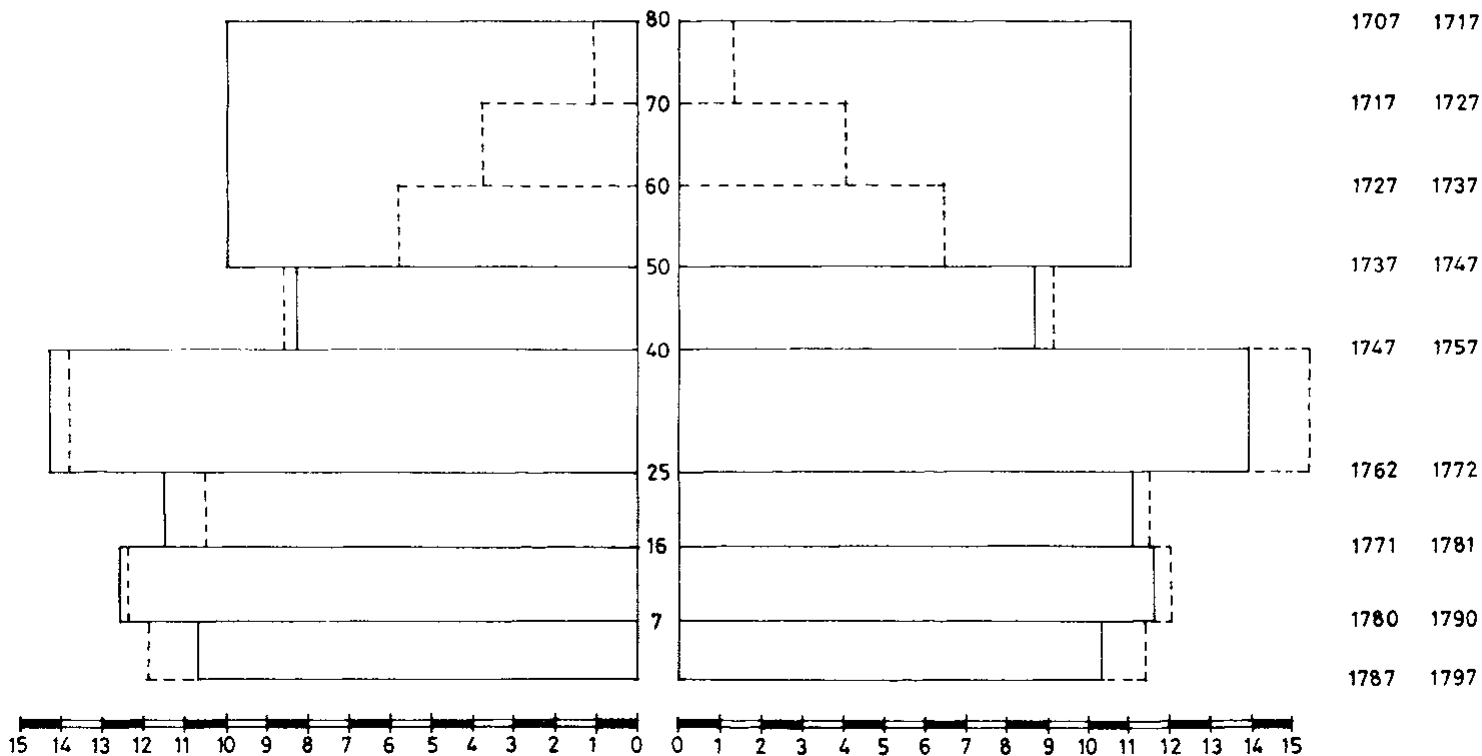
Gràfic n.º 20



----- 1797
 _____ 1787

HOMES.

DONES.



El *gràfic n.º 1* està compost de dues parts. A la superior s'hi representen les sèries de preus, extretes del tom de memòries de la Societat d'Amics del País¹⁶. Els preus es representen en sous per quartera. A l'eix horitzontal, hi ha els anys; al vertical, els sous per quartera. A la part inferior, hi represent les sèries de producció, sobre la base dels "escrutinis certs" dels productes agrícoles que es constaten. A l'eix horitzontal hi ha els anys; al vertical les xifres representen mils de quarteres.

Els dos gràfics estan elaborats a partir del mètode de les mitges mòvils¹⁷ de tretze anys (sis precedents, el central, i sis posteriors, dividint la suma per tretze). Els anys que manquen a les sèries, els he extrapolat, a fi de fer-les contínues.

La finalitat d'aquest primer gràfic és doble: primera, mostrar l'evolució, a llarg plaç, de la producció agrícola, i dels preus; segona comparar ambdues sèries.

La sèrie de preus és merament indicativa. Es tracta de preus mitjos. A més a més, es taxaven quan arribaven a un cert límit. Fàcil és suposar que els preus "reals" fossin molt més alts, especialment als moments de carestia.

El *gràfic n.º 2*, s'ajusta al mateix mètode de mitges mòvils que el número 1, sobre els preus i la producció de blat i xeixa. Hi represent, també, les dades anyals. La finalitat és comparar, en primer lloc, les fluctuacions dels preus i de la producció; en segon lloc, confrontar les fluctuacions anyals amb la mitja mòvil (que es distingeix per la seva menor oscil·lació).

Els *gràfics números 3 a 10*, s'han elaborat mitjançant el mateix mètode les mitges mòvils seguit pels preus i la producció. La seva finalitat és fer palesa la tendència secular, eliminant les fluctuacions anyals. Les tres corbes representen anys agrícoles.

El *gràfics números 11 a 19*, mostren les fluctuacions demogràfiques (concepcions, defuncions i matrimonis), també per any agrícola.

De l'anàlisi d'aquests gràfics obtenim en primer lloc (veure els gràfics 3-10) *les tendències seculares*. Aquí, el tret principal, com es veu fàcilment, és l'oscil·lació paral·lela de les corbes de concepcions i de defuncions, oscil·lació que, a vegades veu remuntar-se la corba de defuncions fins a arribar, àduc a sobrepassar, a la de concepcions, tornant, aleshores, al moviment oscil·lant precedent.

Aquest fenomen ofereix un gran interès, primerament, perquè plasma l'evolució d'una població, les taxes demogràfiques de la qual es mantenen constants. És a dir, no es modifiquen, bàsicament els factors demogràfics que condicionen el desenvolupament de

¹⁶ "Noticia del precio común o medio, que en la plaza de la ciudad de Palma ha tenido la quartera de granos en cada año desde el de 1500 hasta el presente, sacada con autoridad judicial y archivada en la curia del Antiguo Bayle general, actualmente del Juez privativo de censos, cuyo precio se forma sumando todos los á que se han vendido en cada año las especies respectivas de granos, y después dividiendo esta suma por el número de los distintos precios que han tenido en el mismo", dintre de "*Memorias de la Real Sociedad Económica Mallorquina de...*" pp. 233-43

¹⁷ E. Labrousse, "*Fluctuaciones económicas y historia social*", Madrid, Tecnos, 1962, p. 92.

la població. Endemés, l'ascens de les defuncions (d'una manera tan sostinguda), reflexa la importància de la sobre-mortalitat (crisis), que es plasmerà, per altra banda, en forma de "classes buides", a les piràmides de població (veure gràfics nos. 20-21).

Els moviments de les dues corbes, concepcions i defuncions, guarden una interrelació ben clara:

1.^a) a la intensa pujada de les defuncions, des de començaments de segle, fins a 1725-1730 (en alguns pobles la durada es perllonga), correspon una baixa, o estancament, de les concepcions, que va de 1710 fins a 1730.

2.^a) amb la baixada, o estancament, de les defuncions, que dura fins als voltants de 1735-1740, coincideix l'alça, amb un petit interval (1747-1750), de les concepcions, fins a 1770. Dintre d'aquest període, Campanet i Alaró constitueixen l'excepció, donat que presenten una clara inclinació alcista de les concepcions, des de 1730-1735, fins a començaments del segle XIX; Lloseta, en lloc de caure, s'estanca.

3.^a) descens de les concepcions, seguit d'estancament, amb una petita pujada (1785-1790), fins a 1825-1830; aquí cal registrar el fortíssim esfondrament dels primers anys del segle XIX; les defuncions, pel contrari, mostren una nova alça, força pronunciada, la qual es mantén fins a 1745-1750, moment en què la seva vivor disminueix, tot i conservant els alts índexs de mortalitat, amb fluctuacions, fins a finals de segle; cal assenyalar la marcada remuntada dels anys 1775-1780; excepció és Esporles, amb una dilatada baixa de defuncions, des de 1765 fins a 1815-1820.

A finals de segle, aquesta elevada mortalitat, queda una mica alleugerida, estirant-se fins a 1820. Aquest moment és prou interessant, donat que, a partir d'aquí, i sense que això suposi cap mena de "revolució demogràfica", concepcions i defuncions, guardaran una *certa* distància, major que abans. La conseqüència ha de ser, evidentment, un excedent demogràfic, les repercussions socio-econòmiques del qual, s'hauran d'avaluar qualque dia.

4.^a) cap a 1820-1830, es produeix un ascens ràpid de concepcions i de defuncions, marcadíssim a tots els pobles.

Cas a part és Campos, el qual tan sols corr paral·lament amb els altres pobles durant la primera fase i la darrera. La seva evolució demogràfica presenta unes fluctuacions cícliques, de les quals cal destacar la caiguda de concepcions dels anys 1739-1752; la recuperació immediata; el nou descens, igualment brusc i continuat (1768-1780); el manteniment d'aquest ritme deprimat, gaire bé fins a 1820, moment que s'incorpora a la marxa dels altres pobles.

La corba dels matrimonis, de manera similar a les altres, no és uniforme en el seu traçat. Establir els moviments comuns als pobles és difícil, ja que, la peculiaritat d'aquesta sèrie de matrimonis estriba que cada parroquia presenta ritmes propis, i molt estables. L'interès d'aquesta corba és mínim. Per l'estudi de la nupcialitat, el més important és l'edat en què es contraïa matrimoni, i no tant el nombre.

Fluctuacions anuals.— Un dels trets característics de tota demografia dita d'antic règim, és la constant fluctuació de defuncions, concepcions i matrimonis.

A Mallorca (veure el gràfic n.º 2 i relacionar-lo amb els 11-19) encara al segle

XVIII, la baixa de producció cerealícola, i, els alts preus, condicionaven el ritme demogràfic, si bé amb menys intensitat i claretat que als segles precedents.

Les dificultats que presenta l'estudi dels preus, a partir de la font que he disposat, són:

- es tracta, com ja he dit abans, de preus mitjos anuals.
- eren preus taxats.

Aquestes dificultats, aconsellen fixar-se preferentment amb la sèrie de producció agrícola.

De totes maneres, els anys de brusques pujades de preus (1710, 1728, 1747, 1759 i 1773) determinen immediates repercussions demogràfiques:

1728, 1747 i 1773, no precisen comentaris; l'any 1710, si bé no ocasiona crisi demogràfica forta, origina un descens de concepcions i de matrimonis; de la mateixa manera, l'increment de preus de 1759, no duu a una sobre-mortalitat, però fa baixar els matrimonis i les concepcions. A tots els casos, un augment considerable dels preus del blat i una minva de la producció, tenen unes determinades seqüeles demogràfiques. L'agreujament del dèficit cerealícola, les collites escasses, mitjançant l'exacerbació de la subalimentació i de la malnutrició, abocaven la població a les crisis.

Efectes molt més clars tenen les fluctuacions de la producció agrícola: si s'observen els gràfics, es veu com els anys que destaquen per l'escasa collita cerealícola coincideixen amb els de crisi demogràfica: 1722-1724; 1736; 1749; 1776; 1804;

Davant aquestes reaccions dels fenòmens demogràfics front a les circumstàncies econòmiques (fluctuacions de la producció i dels preus) imperants a Mallorca, i donat que la demografia, a altres formacions socials, reacciona de manera diferent sota les mateixes fluctuacions (pens en l'anàlisi que va fe J.D. Chambers¹⁸), crec que cal concloure afirmant que sols un coneixement complet de l'estructura socio-econòmica, pot establir un sistema de relacions.

A Mallorca no es donava el cas de la vall de Trent, on els índexs de màxima mortalitat coincidien amb els dels preus més baixos. L'explicació que J. D. Chambers dona al cas anglès és que, quan els preus del gra anaven baixos, el petit camperol, que havia agafat un tros de terra en arrendament, no podia fer front al pagament de la quantitat convinguda, o bé havia de reduir el seu consum, a fi de pagar les obligacions contretes. El resultat era l'increment de la mortalitat i uns matrimonis més tardans.

Aquest comportament pressuposa una estructura on els camperols, al menys majoritàriament, tenien accés a la terra (coneu o propietat). L'estructura del camp mallorquí era completament diferent, i, en conseqüència, els efectes de les fluctuacions dels preus devien ésser dissemblants. A Mallorca, com després veurem, eren els jornalers, i no els petits camperols, els més nombrosos; és a dir, gent sense expectatives de beneficis agrícoles, i, per tant, indiferents a les alces i baixes dels preus, des del punt de vista del guany. El que els preocupava era mantenir el consum de subsistència, normalment baix, però encara constret als moments de crisi. En aquest sentit, i inversament als camperols de la vall de Trent, quan més baixos anaven els preus, millor.

¹⁸ "The Vale of Trent", *"Economic Historical Review"*. Supplements, n.º 3, 1957, p. 531

El que sobressurt, per damunt qualsevol altre tret, nítidament, de l'examen dels gràfics, és l'existència de crisis demogràfiques, caire central de la demografia mallorquina.

Hi ha crisi demogràfica cada vegada que la corba de defuncions s'eleva brúscament, i de forma excepcional, de manera que el nombre de defuncions és superior, durant varis mesos, a vegades un o més anys, al doble, o al triple, al nombre de defuncions, durant els mesos que segueixen o precedeixen. L'originalitat de la crisi prové de l'extraordinària alça de la mortalitat; de la baixa de concepcions i matrimonis; de la seva intensitat i de la seva curta durada.

La població mallorquina, al segle XVIII, sofreix las següents crisis:

| | |
|-------------------------------------|---------------------------------|
| 1721 | 1762-1767 |
| 1726 | 1774-1776 |
| 1728 | (que s'esten fins a 1779-1780) |
| 1738-1739 | 1784-1786 |
| 1744-1745 | (amb l'any 1785 com a destacat) |
| (amb prolongació clara fins a 1750) | 1793-1794 |
| | 1803 |

Les més fortes, són: 1721-1726
 1745-1750
 1762-1767
 1784-1786
 primers anys del segle XIX.

Es a dir, amb una regularitat aproximada de vint anys, les crisis delmen sistemàticament l'excedent demogràfic, que és incapaç d'assimilar la formació social mallorquina.

El segle XVIII, idò, no és excepció, sinó que pateix el mateix tipus de crisi que els segles que el precedeixen.

Per altra banda, les crisis demogràfiques s'estenen al llerg de tot el segle estudiat. Ara bé, el que va modificant-se, lentament, és la seva intensitat i regularitat. Als primers cinquanta anys, apareixen amb més freqüència, i són més fortes. La segona meitat de segle, veu decaure el seu rigor.

Cal ressaltar que la violència de les crisis varia segons els pobles.

Una vegada passada la crisi, podem observar als gràfics, els *fenomens de compensació demogràfica*, típics de tota demografia d'antic règim: alça pronunciada de concepcions, i, en menys intensitat, de matrimonis. La puja de concepcions es deu a dues causes: al major nombre de matrimonis i a l'augment de concepcions de les parelles antigues.

Aquest acreixement d'individus, té per objecte anivellar les pèrdues, i adequar, de nou, la població al nivell tolerat pel sistema. Veim als gràfics com, en poc temps, les concepcions es situen a la cota precedent.

Alguns demògrafs i historiadors han pretès sobrevalorar la importància de les epidèmies, per damunt la de les caresties, en relació a les crisis demogràfiques.

Permet adonar-s'en que hi ha hagut augment, però a un ritme fluixíssim.

La taxa de creixement és:

1784: 0,54^o/o

1787: 1,63^o/o

1797: 1,53^o/o

Que és extremadament feble.

Mallorca es troba perfectament enmarcada dintre del tipus de societats agrícoles, el percentatge d'augment de les quals oscil·la entre 0,5^o/o i 1,5^o/o.

Pel que es refereix a les relacions que puguin guardar la producció cerealícola i la població, si observam el gràfic n.º 1, advertirem que la producció de blat i xeixa mostra tres fases, ben diferenciades: *primera*, alça (que s'inicia a uns anys que cauen fora del període estudiat), fins a 1596-97; segueix una baixada molt accentuada, que correspon a un lapse de crisi, en tots els sentits: els primers anys del segle XVII són uns dels anys més crítics de l'època moderna mallorquina: forta alça de preus; fortíssima pujada de les defuncions i baixa dels matrimonis i de les concepcions (1613-1617, famosos anys de la fam); *segona*: alça sostinguda, amb lleugeres fluctuacions, fins a 1712-1715, moment que s'entra dins una *tercera*, amb un descens clar, fins a uns anys que surten completament del marc històric que he elegit.

La població, pel contrari, no segueix, en absolut, aquest ritme. Encara que molt tènueament, el curs és ascendent, a llarg plaç. El que si condiciona la població són les fluctuacions de la producció, però a curt terme.

El moviment natural de la població mallorquina²⁷, és:

| ANY | MALLORCA | CIUTAT | ANY | MALLORCA | CIUTAT | ANY | MALLORCA | CIUTAT |
|------|----------|--------|------|----------|--------|------|----------|--------|
| 1779 | -94 | -17 | 1789 | +1471 | +289 | 1799 | +1048 | |
| 1780 | | | 1790 | +699 | +33 | 1800 | +305 | |
| 1781 | | | 1791 | -816 | +23 | 1801 | +540 | |
| 1782 | | | 1792 | +957 | +324 | 1802 | +298 | |
| 1783 | | | 1793 | | | 1803 | | |
| 1784 | +741 | | 1794 | +1211 | | 1804 | +1651 | |
| 1785 | + 71 | +275 | 1795 | +2418 | | 1805 | | |
| 1786 | -1388 | -358 | 1796 | +1920 | | 1806 | +1773 | |
| 1787 | +2240 | +388 | 1797 | +2153 | | 1807 | +2712 | |
| 1788 | +2240 | +597 | 1798 | +1428 | | | | |

²⁷ De l'any 1785, manquen les dades de l'Hospital; possiblement el total de l'illa fos negatiu.

La font corresponent als anys 1780, 1785, 1786, 1787, 1788, 1789, 1790, 1794, 1795, 1796, 1797, 1798, 1799, 1800, 1802, 1804, 1806 i 1807, és el "*Semanario Económico*", de la Societat d'Amics del País (A.H.M.)

La de 1779 és el "*Cronicón Mayoricense*", p. 581.

La de 1784, és "extracto de las memorias de esta isla", de Jorge de Puig, al "*Semanario Económico*", 1784.

La dels anys 1791, 1792 (Mallorca); 1785, 1786, 1787, 1788, 1789, 1790, 1791 i 1792 (Ciutat), és d'un arxiu particular.

De l'anàlisi de les dades contingudes al Semanari Econòmic (anys 1780-1807), podem extreure una sèrie de remarques demogràfiques. En primer lloc, si separem els pobles, d'acord amb la zonificació de l'illa²⁸ i extreim després, per cada zona, la mitja aritmètica dels moviments naturals positius dels diferents pobles, obtenim:

| | | | | |
|--------------------|--------------------|--------------------|--------------------|--------------------|
| MUNTANYA | PLA | LLEVANT | RAIGUER | MIGJORN |
| 37 ^o /o | 35 ^o /o | 79 ^o /o | 29 ^o /o | 65 ^o /o |

Observam com destaquen dues zones: Llevant (amb Artà, 79^o/o) i Migjorn, amb un 65^o/o. Aquesta darrera té els pobles de major moviment positiu (Manacor, Lluçmajor i Felanitx). El Pla i la Muntanya, presenten moviments semblants (35^o/o i 37^o/o), si bé, a la segona, la intensitat dels anys de moviment negatiu (22^o/o), de crisi demogràfica, és més forta que a la primera (11^o/o). Allà on la intensitat dels anys negatius és més accentuada, és al Migjorn (48^o/o). El Raiguer, és el que mostra un moviment natural més feble, i, on, a més a més, els anys crítics presenten una força més clara (29^o/o pels anys positius, i 21^o/o els anys uegatius).

Es, també, interessant, indicar la mitja de tots els anys estudiats, poble per poble. La següent relació presenta els pobles seguint l'ordre de major a menor moviment natural:

| | | |
|--------------|--------------------|-----------------|
| 1) Manacor | 11) Alaró | 21) Porreres |
| 2) Sóller | 12) Petra | 22) Sa Pobla |
| 3) Artà | 13) Sta. Margalida | 23) Sta. Maria |
| 4) Lluçmauor | 14) Binissalem | 23) Valldemossa |
| 5) Felanitx | 15) Selva | 25) Campos |
| 6) Andratx | 16) Inca | 26) Alcúdia |
| 7) Muro | 17) Sancelles | 27) Bunyola |
| 8) Sineu | 18) Dsporles | 28) Puigpunyent |
| 9) Pollença | 19) Algaida | 29) Calvià |
| 10) Santanyí | 20) Campanet | 30) Montuiri |
| | | 31) Sn. Joan |
| | | 32) Marratxí |

Aquesta relació és enganyosa, degut que no té en compta els anys negatius. Si feim cas d'aquests advertim que pobles, com Alcúdia, Muro, Sineu, Inca, han d'ocupar llocs inferiors a l'escala real del creixement demogràfic illenc.

Alcúdia, és, sense dubtes, el poble amb més anys negatius (13), i amb una intensitat major; ve, després, Muro (9), Sineu (8) i Inca (7).

Arribats a aquest punt, després de constatar els principals aspectes de la demografia rural mallorquina:

- importància de les crisis demogràfiques
- dèbil creixement.

²⁸ veure nota 0 bis.

Es fa imprescindible explicar-los, descobrint, aïllant i analitzant les causes d'aquests fets.

D'acord amb el plantetjament metodològic inicial, no parlaré d'una única causa, sinó que em referiré a la formació social mallorquina, com a marc de la demografia. Molt especialment, a l'estructura agrària del camp.

No m'estendré excessivament en pormenoritzar els trets i natura de la formació social mallorquina. Tan sols vull recalcar alguns trets fonamentals, sense els quals és pràcticament impossible entendre la demografia illenca.

En primer lloc, Mallorca no pot ésser entesa, al moment estudiat (segle XVIII), ni com a regió ni com a província. És, pel contrari, *una formació social*, categoria històrica molt concreta i ben delimitada. A la meua memòria de llicenciatura, a la introducció metodològica, es pot trobar una anàlisi del que entenc per tal categoria.

Aquí ens interessa, per damunt de tot, apuntar que, aquesta formació social es caracteritza per l'*articulació* d'una sèrie de modes de producció entorn d'un que és dominant²⁹.

La base de tota formació és la forma d'existència de la força de treball. Després d'un llarg procés de recerca he pogut arribar a la conclusió que la mà d'obra majoritària està constituïda per jornalers assalariats. És a dir, per gent sense terra:

L'any 1730³⁰, a Campanet, la mà d'obra es distribuïa de la següent manera:

| | |
|-------------|-----|
| —jornalers: | 265 |
| —conradors: | 113 |
| —pobres: | 42 |

El cens de 1787, ens dóna les següents indicacions respecta a la mà d'obra

| | |
|-----------------|--------|
| —“labradores?”: | 6.333 |
| —“jornaleros?”: | 18.468 |
| —“artesanos?”: | 4.515 |

El de 1797

| | |
|-----------------|-------|
| —“marineros?”: | 4.056 |
| —“pescadores?”: | 1.008 |
| —“mercaderes?”: | 197 |

²⁹ Utilitz la metodologia proposada per P-P Rey, “*Sur l'articulation des modes de production*” Paris, Maspéro, 1973; que han aplicat, entre d'altres, G. Postel-Vinay, “*Le développement du capitalisme dans l'agriculture française*”, Thèse 3e. cycle, Faculté de Lettres et Sciences Humaines, Université de Paris I, 1971, mai; “*La rente foncière dans le capitalisme agricole*”, Paris, Maspéro, 1974; C. Servolin, “L'absorption de l'agriculture dans le mode de production capitaliste”, dins “*L'Univers politiques des paysans*”, Paris, A. Colin, 1972, pp. 41-77.

³⁰ A.H.M.-R.P., 1936, nos. 21-26.

| | |
|-------------------|--------|
| —“labradores” | |
| propietaris: | 3.826 |
| —“arrendatarios”: | 2.223 |
| —“jornaleros”: | 14.708 |
| —“ganaderos | |
| solos”: | 258 |
| —“pastores”: | 1.426 |
| —“oficiales | |
| aprendices”: | 1.035 |
| TOTAL: | 28.767 |

T. font Obrador³¹, ha publicat les dades del cens de 1797 per Lluçmajor:

| | |
|-------------------|-------|
| —“labradores | |
| propietarios”: | 216 |
| —“arrendatarios”: | 53 |
| —“jornaleros”: | 1.100 |
| —“pastores | |
| ovejas”: | 9 |
| —“cazadores”: | 3 |
| —altres oficis: | 24 |
| TOTAL: | 1.405 |

Si comptam els primers, els “labradores propietarios”, el percentatge dels jornalers respecta al total, és de 78,29%, si en prescindim (la qual cosa pareix més encertada, donat que es fa difícil incloure’ls dintre de la mà d’obra, malgrat desconèixer el contingut real d’aquesta categoria censal) ascendeixen, llavors, a 92, 51%.

A l’any 1834³², els jornalers, en relació al total de la força de treball, ascendeixen a un 80,18%.

El cens de 1860³³ precisa que hi havia 60.000 jornalers, és a dir, si hi afegim els pobres (un percentatge elevadíssim, 4,13%, molt major que el d’obrers de fàbriques), representen un 77,23% del total de mà d’obra.

³¹ “Ferias de Lluçmajor”, Lluçmajor, Imp. Moderna, 1961, p. 7.

³² A.H.M.D., n.º 830.

³³ He aprofitat el cens que va recollir l’Arxiduc a “Mallorca. Parte General”, pp. 85-86, i de C. Urech Cifre, “Estudios sobre la riqueza territorial de las islas Baleares”, Palma, Imp. Tip. de J. Guasp, 1869.

Els diferents percentatges obtinguts, són:

| ANYS | % JORNALERS SOBRE EL TOTAL DE MA D'OBRA |
|------|--|
| 1730 | entre un 55 i un 62 ^o /o |
| 1787 | 62,99 ^o /o |
| 1797 | (Illa) 51,12 ^o /o (subestimat) (Llucmajor) entre 78,29 i 92,51 ^o /o |
| 1830 | 82,30 ^o /o |
| 1860 | 73,1 ^o /o |

Es a dir, la força de treball, estava integrada per gent desprovista dels seus mitjans de producció; no tenien accés a la terra, i, per sobreviure, s'havien de vendre al marcat de treball.

No vol dir això, repetesc, que l'estructura agrària del camp estàs exclusivament integrada per aquests. Els petits camperols, els arrendataris, subarrendataris, roters, majors, etc, existien, però representaven percentatges baixíssims.

No són, tan sols, els censos els que ens deixen entreveure la forma d'existència de la força de treball. Si ens haguéssim de limitar a les seves dades, correríem el perill de caure en la possible aplicació "acrítica" i "ahistòrica" de categories "castellanes" (donat que els censos són oficials, emanats de l'administració central) a la realitat mallorquina. Es, més aviat tot el contexte de la formació social (el qual la copiosa literatura de l'època i el ritme demogràfic, no fan més que reflectir) el que es fonamenta damunt els jornalers.

Els modes d'explotació existents (que no puc tractar ara) es recolçaven bàsicament damunt els jornalers, els quals, a més de no poder subvenir a la seva subsistència (donat que no disposaven de terra), havien de suportar la variadíssima gama d'extraccions (fiscals; leves, etc.) que s'hi abatien.

La presència dels jornalers és determinant. Quan es produïen les males anyades, al no haver-hi feina al camp i dependre completament dels jornals, quedaven sense feina, i, en conseqüència, en situació crítica. A més a més, eren el grup social més mal alimentat, i, per tant, el més propens a contreure malalties.

Tot el ritme demogràfic illenc, i molt especialment la sobre-mortalitat i el baixíssim creixement natural, tenen aquí, en la sobre-explotació que es veia sotmesa la població, la seva explicació fonamental.

Aquests trets demogràfics, a més de ser reflexe de la sobre-explotació, actuen com a factor importantíssim a l'hora de reproduir-se l'articulació de modes de producció de la formació social mallorquina. Les crisis demogràfiques (que aparixen a intervals regulars d'un vint anys) delmen l'excedent demogràfic illenc, mantenint la massa de jornalers, peça fonamental del sistema, al nivell més adient, de cara a la seva reproducció i a la de la formació social.

Es pot pensar el que hagués suposat, de no aparèixer les esmentades crisis, el pes de l'excedent demogràfic a una formació determinada per la concentració de la propie-

tat, per un nivell tècnic molt baix i sense perspectives de millorament, i, per l'absència d'altres activitats econòmiques que poguessin actuar com a substitutives de les agrícoles.

Per altra banda, aquesta força de treball, havia de ser movilitzada, als moments i llocs més adients pels qui la precisava (la classe de terratinents, majorals, arrendataris, etc.). No era suficient el mantenir-la al nivell de subsistència i sense terra, la qual cosa els impelia, necessàriament a vendre la seva força de treball al mercat. Per assegurar el bon (en quantitat i cost) proveïment de força de treball, s'imposava un estricte mecanisme de control. Un dels mitjans per assolir l'esmentat control, era la regulació de la jornada de treball i la taxa dels sous, del que és bona prova, com a mostra, la següent documentació:

—“Sobre precisar a los jornaleros al trabajo”, A.M.P., Rsls. Ayto., 1753, t.I, fols. 125-126.

—“Regular los jornales”, A.M.P., Rsls. Ayto., 1754, t.I, fols. 46-47-v

—“Expediente en que los Hacendados de Sóller solicitan que todas las Mujeres, y Muchachos hábiles para recoger la aceituna no salgan del pueblo”, A.H.M., R.A., 1802, n.º 33.

—“Expediente en que el Ayuntamiento de la Villa de Campanet solicita se señale hora en que los jornaleros han de acudir al trabajo, y que estos devan alquilarse en la Plaza por la mañana.” A.H.M., R.A., 1803, n.º 25

Dones i nins eren controlats de la mateixa manera que els homes. A més a més, per idèntica feina, les dones eren pagades a meitat de sou, amb la consegüent avantatge pel qui havia de pagar.

Com que es mantenien els sous baixos, i no disposaven els jornalers de terra pròpia, tota la família s'havia de llogar per assolir a la vegada la subsistència i els diners pel fisc senyorial; eclesiàstic i estatal-espanyol

CONCLUSIO

A les planes precedents, he intentat analitzar alguns caires de la demografia rural mallorquina, al segle XVIII.

La sobre-mortalitat, en el seu doble vessant: ordinària i en forma de crisis demogràfiques, apareix, clarament, com el tret més transcendental.

Aquesta alta mortalitat, determina, a la vegada, un feble creixement demogràfic, factors, ambdós, que, tal com jo ho veig, tan sols es poden explicar partint del règim de sobre-explotació imperant a la formació mallorquina.

Tots aquests factors s'han de tenir en compte a l'hora d'analitzar l'estancament de l'“economia” illenca. És, precisament, escorcollant aquest “estancament”, és a dir, establint les causes que el determinen, com enllaçarem el fenomen de la dependència externa de l'illa amb la marginació i empobriment dels jornalers, com a força de treball fonamental, l'articulació de les quals constitueix la base de la sobre-explotació de la formació social mallorquina.

De la dependència extorna de l'illa, m'interessa parlar, ara, d'un dels seus caires, que ajuda a mantenir velat el fet de l'esmentada sobre-explotació: *la colonització de la mateixa recerca històrica*, que, sovint es manifesta sota la forma d'aplicació "mecànica" de models elaborats a partir de formacions socials que han experimentat fenòmens de "creixement econòmic", a formacions on no hi ha hagut cap mena de "creixement".

La colonització es tradueix en plantetjaments tendents a recercar les causes que han obstaculitzat o impedit el "creixement", com si tota formació social *hagués* de passar per tals etapes, seguint el camí traçat pel qualque mena de codi genètic incorporat a les formacions com el seu autèntic motor.

Amb estreta connexió amb aquest tipus d'enfocament, hi ha el problema³⁴ de la concepció, abstracta i pobra, del desenvolupament històric, que la ideologia "evolucionista" ha fet pensar sobre la recerca marxista, malanomenada ortodoxa, en història. Aquesta concepció es pot reduir a l'afirmació consistent en aduir que la història és progrés, desenvolupament irresistible, el contingut del qual és la lluita entre els caires nous, als quals partany l'esdevenidor, i els caires vells, antics, que lluiten per mantenir-se, malgrat estar, d'acord amb aquesta tesi, condemnats inel·ludiblement, a desaparèixer. Les supervivències són concebudes com a inèrcies de la tradició, o com a residus.

D'aquesta manera, la història esdevé una marxa triomfal, plena de combats guanyats ja amb anterioritat.

La conclusió lògica d'aquest enfocament és considerar irrelevants tots els aspectes del passat que no tenen una projecció clara i visible al futur.

De la mateixa manera es menysprea, o es descuida mecànicament, la història de les formacions socials que no mostren una certa semblança amb els models "europeus". Totes les formacions on no es poden descobrir semblances del model "europeu", són deixades de banda; no interessen a la "recerca".

Es en aquest sentit que deia que cal descolonitzar la recerca del nostre passat, fugir de mecanicismes "tramposos" i dogmatismes, i, per això hem de partir d'una identificació prèvia de la formació social mateixa.

³⁴ A. Pelletier-J. J. Goblot, "*Matérialisme historique et histoire des civilisations*", Paris, Edits. Sociales, 1973.

APENDIX

Taxes

Les dificultats a l'hora d'establir taxes, són múltiples:

—provenen, primerament, de l'escassetat de dades sobre el nombre d'habitants dels pobles; tan sols per 1750 i 1784 coneixem, poble per poble, la relació dels moradors.

—el que 1750 i 1784, precisament quan comptam amb dades d'individus, no siguin anys "normals", sinó de crisi demogràfica, especialment el primer.

—la subvaloració de la realitat per part del registres parroquials (infravaloració, pel que respecta a la mortalitat infantil).

—l'inconvenient més greu cal cercar-lo als censos; sense una labor crítica, no hi ha garanties suficients per la seva utilització.

L'intent que he duit a terme de fixar taxes demogràfiques, en donava uns resultats tan desbaratats, que renunciï a exposar-los, al manco fins que hagi realitat una recerca més comperta, i, sobre tot, quan compti amb fonts més adients.

El que si es pot retenir és el fet de la proximitat de les taxes de natalitat i de mortalitat, la qual cosa reflexa l'esmentada importància de la sobre-mortalitat.

Moviments estacionals

A fi d'esbrinar els moviments estacionals, tant de les defuncions, com de les concepcions i matrimonis, he dividit el segle XVIII en quatre períodes (1715-19; 1730-34; 1770-74; 1795-99), procurant escollir lapses "normals", és a dir, absents de crisis. He analitzat, després, els onze pobles, mes per mes.

Pel que respecta a la mortalitat, apareix un màxim cap a novembre-desembre i gener; i un mínim per juny, seguit d'agost, setembre i octubre.

Aquests màxims i mínims, no eren diferents dels que presentaven les regions europees.

Les concepcions presenten un màxim per l'abril i maig, aquest darrer amb més claretat, i un mínim per setembre i octubre. En els dos casos, no es separen del model europeu tradicional.

Els matrimonis, a Mallorca, com a la resta dels països catòlics, es contreïen majoritàriament per febrer. Pel que respecta als mínims, juny i juliol destaquen clarament. Fets que cal relacionar amb les prohibicions de l'església i amb les feines agrícoles.

Distribució per edats de la població

(Veure gràfic n.º 21)

El traçat continuu representa la distribució per edats i sexes de la població de Mallorca, seguint el cens de 1787. La ratlla discontinua el mateix pel cens de 1797.

A l'eix d'abscises hi ha el nombre de persones, en mils.

En el cens de 1787, la distribució de la població és la següent:

| EDATS | HOMES | DONES |
|---------------|-------|-------|
| Fins a 7 anys | 10729 | 10340 |
| 7 - 16 anys | 12619 | 11670 |
| 17 - 25 anys | 11569 | 11153 |
| 25 - 40 anys | 14375 | 13984 |
| 40 - 50 anys | 8354 | 8603 |
| 50 i més anys | 10082 | 11309 |

A 1797, la composició és:

| EDATS | HOMES | DONES |
|---------------|-------|-------|
| Fins a 7 anys | 11953 | 11465 |
| 7 - 16 anys | 12479 | 12051 |
| 16 -- 25 anys | 10571 | 11590 |
| 25 - 40 anys | 13844 | 15473 |
| 40 - 50 anys | 8680 | 9192 |
| 50 - 60 anys | 5853 | 6488 |
| 60 - 70 anys | 3842 | 4003 |
| 70 - 80 anys | 1185 | 1325 |
| 80 -- 90 anys | 316 | 330 |
| 90 - 100 anys | 24 | 34 |

Les dues piràmides obtingudes, tenen el defecte d'una sèrie d'irregularitats. En primer lloc, l'escala de les ordenades no és excessivament correcta. En segon lloc, el cens de 1787 no especifica els grups continguts dintre dels cinquanta a vuitant anys.

Aquestes imperfeccions fan difícil l'anàlisi detallada, especialment a l'hora de precisar les "classes buides".

Tanmateix es poden entreveure uns trets evidents. Primerament, les dues piràmides reflexen l'estat d'una població típica de l'antic règim demogràfic: la fecunditat i la mortalitat van imprimint els caires predominants; una ampla base, que palesa una forta natalitat; l'escalonament mostra les contínues pèrdues dels grups d'edats; les pronunciades entrades, són indicatives de les esmentades "classes buides", originades per les fortes mortalitats, per les crisis: el gran nombre de defuncions impedeix un desenvolupament normal de la procreació, i, arribat el moment que els qui, de no haver aparegut la crisi demogràfica, haurien atès l'edat de procrear, donen lloc als típics "buits" de les piràmides d'antic règim demogràfic.

El vèrtex és prou reduït, senyal inequívoca d'una esperança de vida baixa.

Els mateixos trets són perceptibles a les piràmides dels dos pobles (veure gràfic n.º 20) Felanitx i Pollensa, a l'any 1834, símptoma de la pervivència d'unes mateixes característiques demogràfiques a l'illa.

Aquestes dues piràmides s'han elaborat a partir de les dades del següent document: A.H.M.—D—830 (1834-35).

BALANÇ ESTUCTURAL: RELACIONS CAMP-CIUTAT

(Veure la plana 16)

Veim com a 1750, el percentatge de població de Ciutat en relació al total de l'illa, és de 27,6 0/o. Aquesta proporció no deixa de disminuir al llarg del període estudiat, fins arribar al punt culminant de 1820, moment que s'inverteix la tendència.

Varies causes es poden aduir per explicar-ho (deixant a part les possibles deficiències dels censos). Primerament, el superior moviment natural del camp damunt Ciutat. En segon lloc, l'absència d'immigració, l'escàs atractiu de la capital, determinat per la inexistència d'activitats econòmiques succedànies de l'agricultura.

SIGLES UTILITZADES

| | |
|--------------|--|
| A.G.C. | Actes del General Consell |
| A.H.M. | Arxiu Històric de Mallorca |
| A.H.N. | Arxiu Històric Nacional |
| A.M.P. | Arxiu Municipal de Palma |
| B.S.A.L. | Bolletí de la Societat Arqueològica Luliana |
| C.O.C.I.N.P. | Càmera Oficial de Comerç, Indústria i Navegació de Palma |
| R.A. | Real Acord |
| RsIs. Ayto | Resolucions de l'Ajuntament |

