



Universitat
de les Illes Balears

La població de les Illes Balears al llarg dels quaranta anys de la UIB



Dr. Pere A. Salvà Tomàs

Catedràtic de Geografia Humana
Departament de Geografia
(Universitat de les Illes Balears)

Lliçó inaugural

Any acadèmic 2018-2019

La població de les Illes Balears al llarg dels quaranta anys de la UIB

Dr. Pere A. Salvà Tomàs

Catedràtic de Geografia Humana
Departament de Geografia
(Universitat de les Illes Balears)

***El principi d'un gran arbre és una llavor
(Abu'l-Fadl Ahmed, historiador àrab, cir-
ca 1124)***

Introducció

Vull començar aquesta lliçó inaugural amb un proverbi de l'historiador àrab Abu'l-Fadl Ahmed com a manifestació del meu goig perquè aquella llavor sembrada en el temps germinà un parell de dies abans de la primavera d'ara fa quaranta anys. Era l'inici del naixement d'un arbre esponerós, la Universitat de les Illes Balears.

En el transcurs dels quaranta anys de l'existència de la UIB, que personalment he gaudit en la seva totalitat, s'ha conformat a les Illes Balears una societat que, en els trets geodemogràfics, reflecteix la incidència d'un ampli ventall de determinants derivats d'una complexa combinació de causes que obeeixen a factors d'origen tant endogen com exogen.

Aquests factors han repercutit sobre el comportament demogràfic imposant canvis en les pautes de la seva dinàmica natural i noves tendències en la mobilitat migratòria.

Avui la població de les Illes Balears presenta alguns trets aparentment contradictoris. Així, d'una banda, registra característiques coincidents amb les de les societats enclavades en l'àmbit dels països desenvolupats, especialment en les tendències relatives a la natalitat, la fecunditat, el creixement natural i el procés d'envelliment de la població. Emperò, al mateix temps, l'important allau immigratòria d'estrangers amb motivació econòmica laboral ha implicat, de fa poc, un rejuveniment de la població i un redreçament de la corba dels naixements, que fins al 1996 presentava una sistemàtica regressió en el nombre i les taxes de natalitat. Una de les constants al llarg dels quaranta anys de la UIB ha estat l'impacte de l'allau immigratòria sobre el creixement absolut de la població de les Illes Balears.

Les pautes de l'evolució de la població de les Illes Balears des de 1978 foren marcades pels esdeveniments econòmics i socials, entre els quals té un paper decisiu la conversió de l'arxipèlag en un dels espais turístics més importants de la Mediterrània occidental. Aquesta irrupció del turisme de masses canvià una de les constants característiques d'unes illes que, fins a mitjan dècada dels anys cinquanta del segle XX, foren terres d'emigrants, per convertir-se des de llavors en un territori amb un important índex d'efecte reclam i d'alta atracció immigratòria.

Avui només intentaré exposar-vos els trets més significatius de la població de les Illes Balears, amb una pinzellada de la seva evolució els darrers quatre decennis (1978-2018)

i les seves principals característiques geodemogràfiques, per acabar proposant una tempesta d'idees per a una reflexió que possibiliti aconseguir el millor escenari de futur possible i aconsellable per a la coexistència, la tolerància i la comprensió entre tots en aquestes terres.

Quants érem i quants som a les Illes Balears?

La població suposada a l'inici de la primavera de 1978 era d'uns 627.000 habitants. Segons les dades provisionals del padró de població de l'1 de gener de 2018, la població de les Balears arribava a 1.128.139 habitants, distribuïts aproximadament en un 77,84 per cent a l'illa de Mallorca, un 12,89 per cent a Eivissa, un 8,17 per cent a Menorca i el restant 1,10 per cent a l'illa de Formentera.

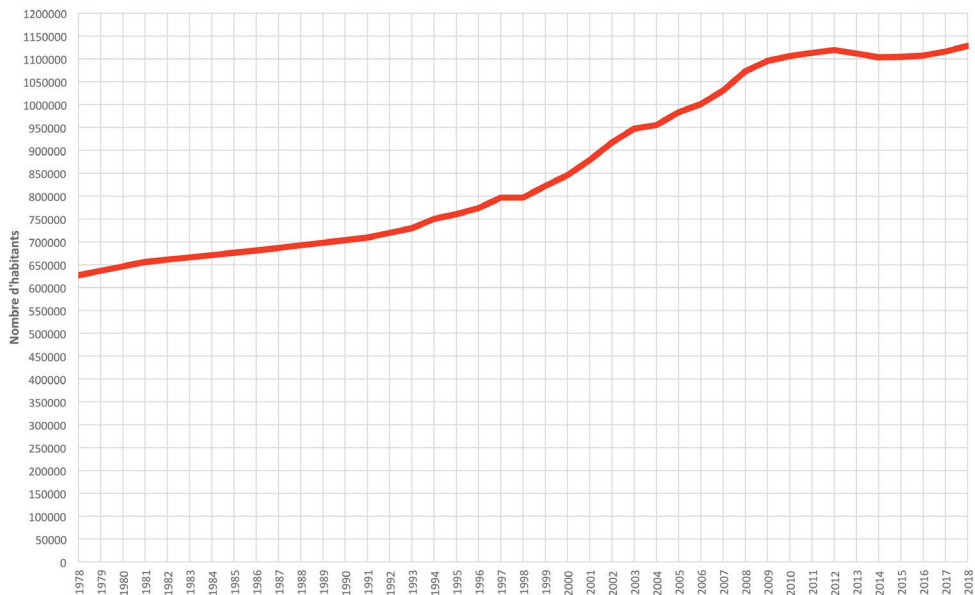
Com hem crescut?

L'evolució demogràfica en els quaranta darrers anys es caracteritza, d'una banda, per la prolongació de les tendències alcistes dels anys seixanta i setanta i, de l'altra, per l'estabilització de certs processos que responen a canvis observats en el domini de la parella i l'aparellament, de la fecunditat, de la mortalitat, de l'envelliment i de les migracions. Globalment aquestes circumstàncies han donat lloc a un gran increment de la població, que al llarg del període 1978-2018 presenta un balanç positiu de 501.100 habitants. Aquest mig milió de nous residents representa un increment de l'ordre del 72 per cent del total de la població empadronada entre les dues dates. Cal recordar de totes maneres que qualsevol canvi poblacional és un procés canviant, per tant, no sempre es registra un creixement regular. En el nostre cas, si bé el creixement ha estat sempre po-

sitiu, ha registrat diferents intensitats en les pautes, ja que la població interactua amb les restriccions externes o amb els canvis socials interns, molt especialment en les alternances de períodes d'economia dinàmica i eta-

pes de crisi. Per tant, al llarg d'aquests quatre darrers decennis trobam daltabaixos que cal relacionar amb moments àlgids seguits d'altres de crítics com a conseqüència d'un seguit d'infarts tant econòmics com socials.

EVOLUCIÓ DE LA POBLACIÓ DE LES ILLES BALEARS. 1978-2018



Gràfic 1. Evolució de la població de les Illes Balears entre 1978 i 2018

Amb qui hem crescut?

El creixement vegetatiu o natural (la diferència entre els naixements i les defuncions) ha estat al llarg dels darrers quaranta anys de 119.757 persones, cosa que representa el 23,9 per cent del creixement absolut de la població balear. Aquesta dada ens porta a l'afirmació del gran pes de les migracions sobre el creixement poblacional de les Balears, ja que el restant 76,1 per cent correspon al saldo migratori (la diferència entre el creixement absolut i el creixement natural). El sal-

do migratori ha estat en el període de 381.570 persones, dada que indica que un poc més de les tres quartes parts del creixement de la població balear és degut a l'aportació de la immigració. Fins a final dels anys vuitanta el creixement de la població de les Illes se sustentava bàsicament en el creixement natural, però a partir d'aquesta data són els saldos migratoris els que governen els increments poblacionals. Aquest fet es potencia encara més a mitjan dècada dels anys noranta, per un flux de migrants lligat a un increment de la presència d'immigrants d'origen estranger.

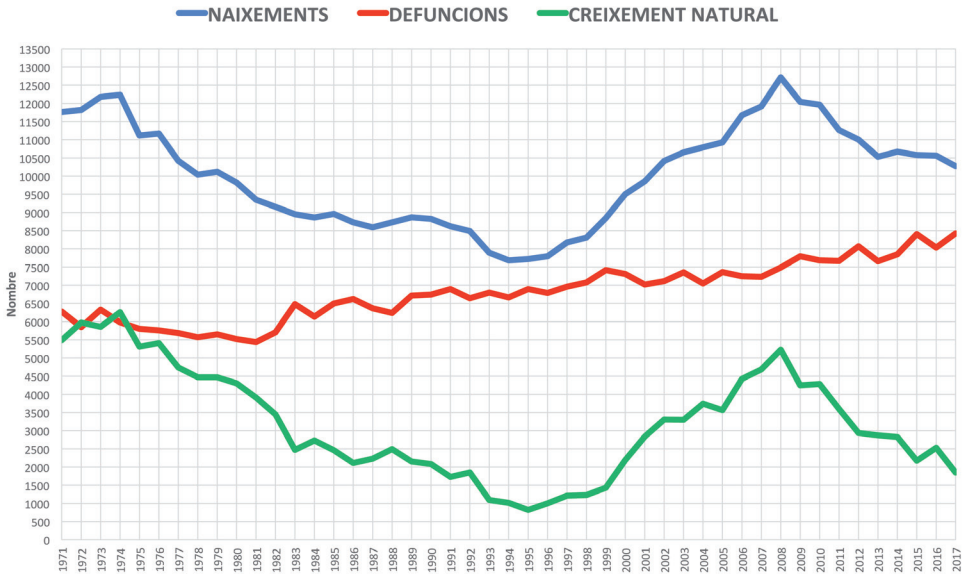
Com és el comportament demogràfic de la població de les Illes Balears?

La mítica data de la màxima generació de nombre de naixements a les Balears, corresponent a 1974, fou lleugerament superada el 2008. Però des de 2009 es retorna una altra vegada a una tendència decreixent del nombre de naixements.

La primera data és l'exponent màxim d'un primer *baby-boom*, iniciat a mitjan dècada dels seixanta, amb el registre d'una alta pujada de la natalitat i del nombre de nai-

xements, després d'anys de disminució que arriben fins a 1955. Sobre aquest fet incideix l'arribada d'immigrants procedents d'altres territoris espanyols. Aquesta població novinguda propicià un augment de matrimonis mixtos, fet que especialment s'ha de lligar a l'alt índex de fadrinatge femení a l'anterior època emigratòria de les Illes. La formació de parelles mixtes entre immigrants i autòctons/autòctones preturístics incrementà els naixements i, per tant, les taxes de natalitat. Aquesta reviscolada natalista veu reduir la intensitat partir de 1975 i condueix als mínims de 1995.

MOVIMENT NATURAL DE LA POBLACIÓ DE LES ILLES BALEARS. 1971-2018



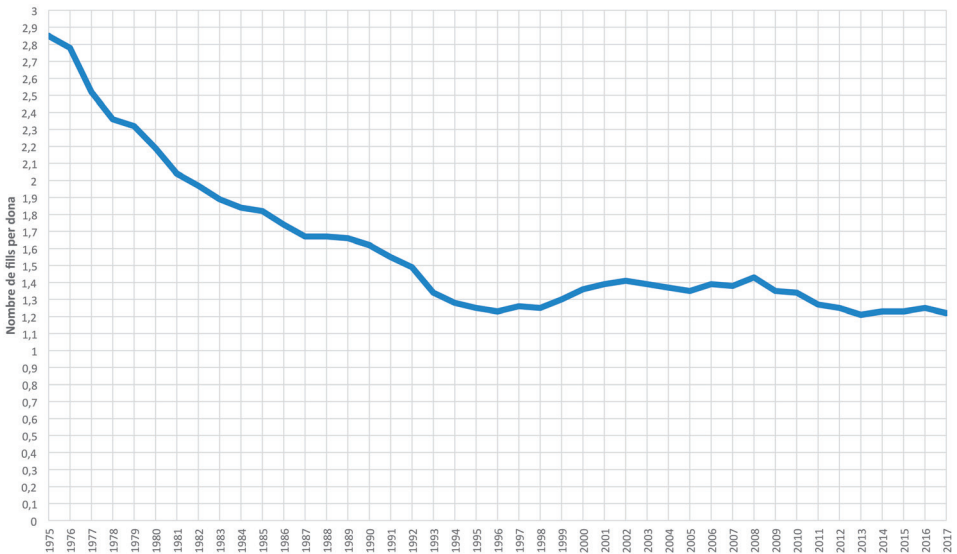
Gràfic 2. Evolució del nombre de naixements, defuncions i creixement natural de la població de les Illes Balears. 1971-2018

Des de 1996 es recupera la corba ascendent dels naixements, que s'ha de relacionar amb dos fets paral·lels: d'una banda, la incidència de les importants generacions nascudes en el primer *baby-boom* de final dels seixanta i setanta, generacions d'adults joves que inicien la vida en parella i/o matrimonis que tenen el primer fill i que havien retardat la maternitat des de feia anys. De l'altra, incideix la intensificació de la immigració d'estrangers, molt especialment la migració econòmica laboral.

Però aquestes circumstàncies optimistes de l'increment del nombre de naixements presenten un panorama prou diferent si analit-

zam l'evolució de l'índex sintètic de la fecunditat que representa el nombre de fills per dona. A pesar de l'increment del nombre de naixements, l'evolució del nombre de fills per dona s'ha reduït de manera molt dràstica fins a 1,2 fills/dona el 2018, xifra prou llunyana dels 2,1 fills per dona necessaris per garantir el reemplaçament generacional. Basta observar com el 1975 l'índex era de quasi tres fills per mare. Possiblement al llarg dels quaranta anys s'ha vist progressivament afectat pels grans canvis socials que incideixen en una gran heterogeneïtat de comportaments familiars lligats a diferents formes de cohabitació o matrimoni, la contracepció, l'avortament, l'esterilitat i/o el divorci...

EVOLUCIÓ DE L'ÍNDEX SINTÈTIC DE FECUNDITAT. ILLES BALEARS. 1975-2017 (nombre de fills per dona)



Gràfic 3. Evolució del nombre de fills per dona. Illes Balears. 1975-2018

A les Illes Balears la maternitat torna tardana, i la fecunditat, feble. La infecunditat ha augmentat recentment en les generacions nascudes després dels anys setanta, fet constatable pel descens ràpid de la fecunditat i el retardament de la maternitat. Aquests fets estan molt determinats per les incerteses del mercat laboral, la progressió dels estudis superiors i/o la consolidació laboral relacionada amb les noves oportunitats, que no han estat incentius per canviar aquesta situació, especialment si es vol harmonitzar el desig de ser mare amb la compatibilitat familiar i laboral. Una problemàtica que abans se solucionava moltes vegades amb l'ajuda dels padrins, que ara són, ambdós, treballadors.

El retardament de la maternitat i la situació social donen lloc a circumstàncies especials. Els que podrien ser pares i mares ara viuen com a fills. Així la joventut es prolonga fins a límits increïbles, i tot això retarda la creació de la família i l'emancipació dels joves, fet que incideix en una descendència reduïda. D'altra banda, el retardament de l'emancipació implica un allargament de la dependència en el qual també influeix un mercat immobiliari difícil i una alta incertesa laboral. D'aquesta manera es pot establir una associació negativa entre l'augment de l'edat maternal i el baix pes de la natalitat, malgrat l'increment de les possibilitats de tenir fills més enllà de quaranta anys. Cada vegada les mares són més grans. Augmenta l'edat mitjana de la maternitat del primer naixement i l'edat mitjana global en el moment de l'embaràs. Ara la mitjana en la maternitat és de 31,66 anys, un retard de 3,84 anys respecte a 1978. El primer fill arriba, com a mitjana, als 30,34 anys de la mare, cosa que suposa 5,28 anys de retard respecte a 1978.

Paral·lelament augmenta de manera significativa el nombre de parelles sense infants com una elecció de vida, el que es coneix

com a «nius sense estrenar». Els canvis del paper de la dona i la imposició de la família biactiva o la inexistència de polítiques socials que puguin facilitar els naixements afavorint simultàniament l'ocupació en són algunes de les causes.

El segon element important per a aquest creixement natural és la variació de la mortalitat. Fins a inicis dels anys vuitanta el nombre de defuncions registra un descens constant lligat al rejuveniment de la població i a la minva de la mortalitat infantil. Aquesta situació és compatible, en paradoxa aparent, amb l'augment del nombre de defuncions, que hem de relacionar amb el creixent contingut de les persones grans, especialment pel retard de la mort en les edats superiors. Paral·lelament s'ha passat de taxes brutes de mortalitat molt baixes a una nova situació, en què s'experimenta un moderat augment resultat d'un col·lectiu de edat mitjana cada vegada més gran.

De totes maneres cal mencionar possibles efectes a llarg termini de les esmentades fluctuacions dels elements geodemogràfics. El primer *baby-boom* va representar un esdeveniment altament positiu per al rejuveniment de la població balear preturística, que presentava unes estructures d'edats prou envellides. Però en el transcurs d'aquests quaranta anys, i/o en el futur, pot haver-hi imprevists de gestió econòmica i social. Alguns ja s'han patit i superat, però d'altres seran reptes de futur. L'arribada d'aquestes generacions a les escoles de primària fou una primera dificultat entre 1971 i 1981, que gradualment passà a l'educació secundària i la universitària. Ja a final del segle XX i molt especialment al segle XXI les conseqüències es relacionen amb les dificultats del mercat de l'habitatge i la inseguretat de l'ocupació laboral. Conseqüentment, un dels reptes de futur comença amb l'entrada en l'edat de ju-

bilació d'aquesta població, que s'iniciarà de manera progressiva el 2030.

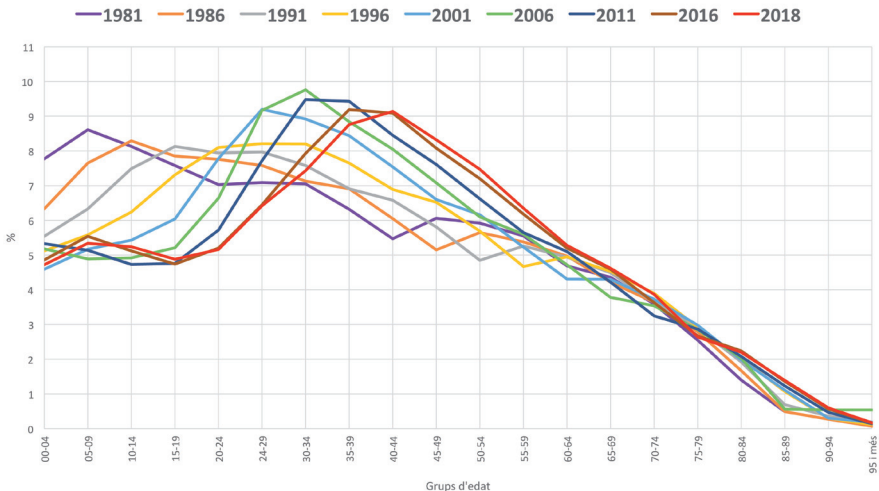
Com som demogràficament? Els canvis en la morfologia de les piràmides de població

Els perfils de les piràmides de població mostren els supervivents de les taules de mortalitat. La morfologia de les piràmides de població presenta unes formes canviant els darrers quaranta anys, que són el resultat d'una llarga evolució demogràfica que s'ha de lligar, d'una banda, amb el descens del creixement natural i, de l'altra, amb el fenomen immigratori. L'engorgiment de les bases resulta de la rapidesa de la caiguda de la natalitat, mentre que l'eixamplament de les cúspides és degut al descens de la mortalitat. La baixada de la mortalitat a les edats avançades acumula un gran nombre de persones a les parts superiors de les distintes piràmides, especialment de col·lectiu

femení. Simultàniament les formes registren un progressiu bombament entre els 20 i els 45 anys que cal relacionar amb els impactes de les generacions nascudes els anys setanta i vuitanta, als quals s'agrega un remarcable contingent de nouvinguts, molts d'ells en edat laboral.

Així les estructures per sexes i edats relatives a les dades censals i padronals d'aquests quatre decennis ens mostren el pas d'una morfologia jove, amb una base relativament ampla, que podem observar a inicis dels anys vuitanta del segle passat, a una morfologia que, segons les dades del darrer padró de població disponible, de 2018, ja es conforma com a tret d'una societat d'adults madurs amb una significativa tendència cap a l'envelliment. A la piràmide de 2018 es pot observar com, per primera vegada entre 1978 i 2018, hi ha més persones més grans de 65 anys que no joves de menys de 15 anys.

CANVIS EN ELS PERFILS D'EDATS DE LA POBLACIÓ DE LES ILLES BALEARS. 1981-2018



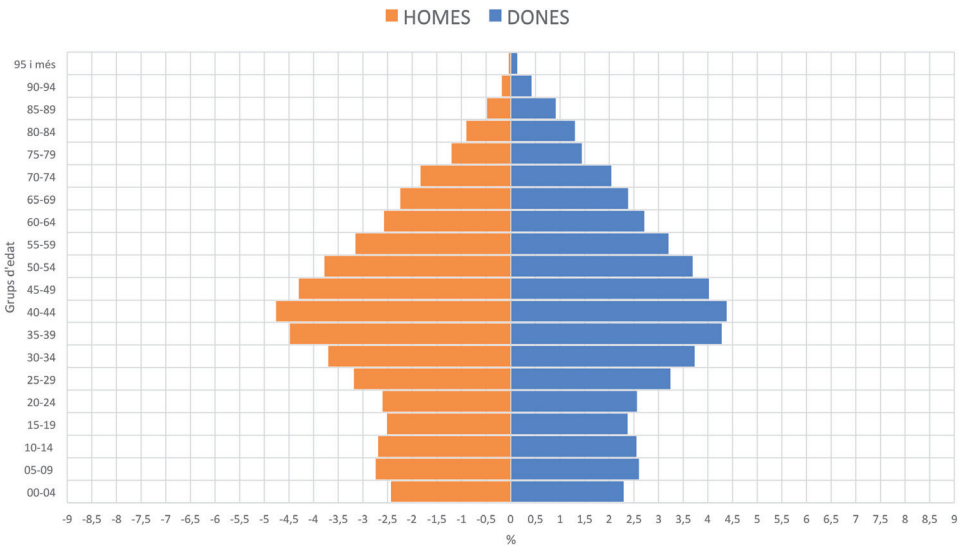
Gràfic 4. Evolució dels canvis en els perfils d'edats de la població balear entre 1978 i 2018

També es retorna al domini de les dones sobre el total de la població, índex que havia sofert canvis des de mitjan darrer decenni del segle XX a conseqüència de la immigració, en què dominaven els homes, especialment en el cas de la migració econòmica laboral d'origen africà i llatinoamericà. El 2018 el 50,24 per cent són dones, enfront del 49,76 per cent que representa el col·lectiu dels homes.

L'evolució de les formes de les piràmides mostra una important tendència cap a una població que, per grans grups d'edats, presenta un clar domini dels adults entre els 15 i els 64 anys, que representen el 69,21 per cent del total de la població. Però encara és

més significatiu que al si d'aquest gran grup els més nombrosos són els adults madurs, entre els 40 i els 64 anys, que concentren el 36,59 per cent de població. Són un conjunt de 780.774 habitants, que possiblement representen un dels reptes de futur per la seva hipotètica competència al mercat laboral. Els més joves de 15 anys, 172.547 persones, que representen el 15,30 per cent de la població, són superats el 2018 pels més grans de 65 anys. Aquest darrer col·lectiu, de 174.775 persones, que tenen 65 i més anys, representa el 15,49 per cent. El seu pes, que havia disminuït amb l'increment dels joves i adults joves a conseqüència de l'increment, entre 1997 i 2008, de l'arribada d'immigrants i de l'increment dels naixements, torna a recuperar-se sobre el total de la població balear.

ESTRUCTURA PER SEXES I EDATS DE LA POBLACIÓ DE LES ILLES BALEARS. 2018



Gràfic 5. Piràmide de població de la població de les Illes Balears el 2018

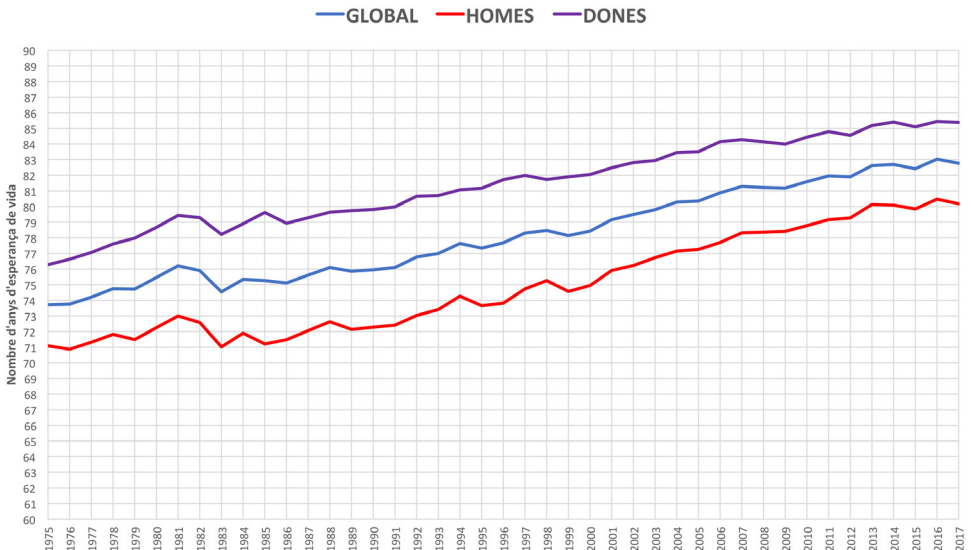
L'envelliment de la població de les Illes Balears

Com a fruit dels canvis soferts els darrers quaranta anys en les estructures per sexes i edats, la població de les Illes Balears ha entrat en un progressiu procés d'envelliment. L'envelliment de la població illenca s'ha de lligar, en una primera fase, a la baixada dels naixements, però més recentment és degut a la disminució de la mortalitat a les edats avançades. L'augment de les defuncions i de les taxes de mortalitat no correspon bàsicament a un agreujament de les defuncions per causes sanitàries, sinó a l'envelliment de la població. El 1981 el col·lectiu de persones més grans de 65 anys era d'unes 91.000 persones, dada que quasi s'ha duplicat el 2018, amb 174.775 persones grans. Aquest increment comença a enlairar-se els anys vuitanta del passat segle XX a causa del decreixement

de les persones de menys de 15 anys per la reducció dels naixements, i a la vegada per mor de l'increment dels més grans de 65 anys, que cal relacionar amb l'allargament de l'esperança de vida en néixer.

El 1978, en el moment de la creació de la Universitat de les Illes Balears, s'assolia una esperança de vida global de l'ordre dels 74,74 anys: 77,61 anys en el cas de les dones, i 71,82 anys en el cas dels homes, sempre més curta per la seva sobremortalitat. El 2018 l'edat global s'ha incrementat vuit anys, ha passat a ser de 82,77 anys. En el cas de les dones l'augment és de 7,77 anys, per tant, gaudeixen d'una esperança de vida de 85,38 anys, mentre que en els homes l'increment ha estat de 8,36 anys, i arriba a 80,18 anys. Aquest fet mostra que l'avanç és més significatiu en els homes, que s'acosten cada vegada més a les pautes femenines. També és significatiu

EVOLUCIÓ DE L'ESPERANÇA DE VIDA EN NÉIXER A LES ILLES BALEARS. 1975-2018



Gràfic 6. Evolució de l'esperança de vida en néixer. Illes Balears. 1975-2018

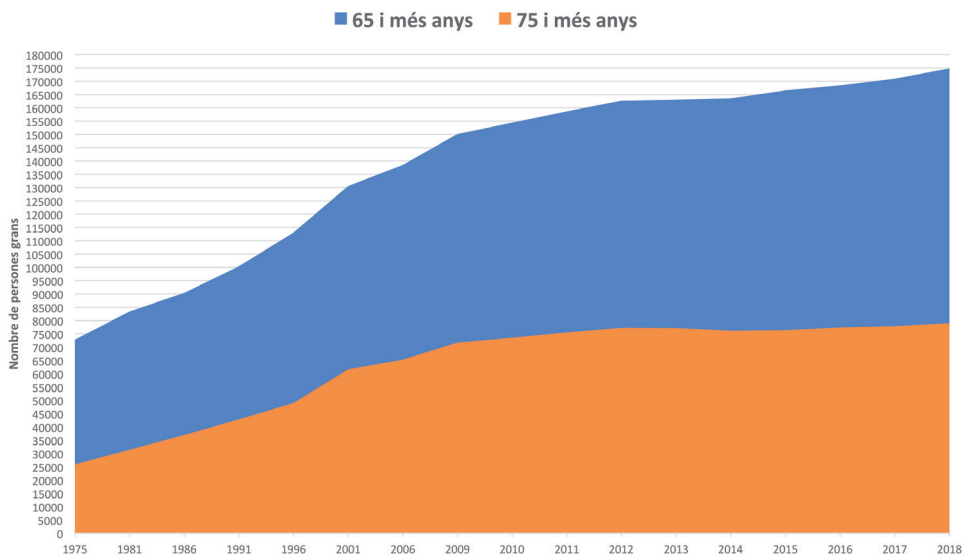
l'índex de l'esperança de vida a 65 anys. Aquest s'ha incrementat: ha passat dels 15,98 anys registrats el 1978 als 20,95 de 2018. Especialment és significatiu aquest avanç si pot considerar-se com l'augment del nombre d'anys de vida sense malalties a les edats avançades.

De totes maneres, cal fer ressaltar que l'increment de l'esperança de vida és el resultat del progrés dels sistemes de salut i protecció social generats per l'extensió de l'Estat del benestar. Però al mateix temps s'ha de mencionar que pot tenir efectes col·laterals en el

futur, com són l'increment de l'edat mitjana de la població laboral, el declivi de la natalitat i la prolongació de la vida laboral.

La segona característica destacable en el procés d'envelliment és el progressiu increment dels «més vells dels vells», els que tenen 75 i més anys. El descens de la mortalitat a les edats superiors, l'allargament i l'augment de l'esperança de vida són les principals causes d'aquest considerable increment els darrers quaranta anys. Entre 1981 i 2018 els més grans de 75 anys es dupliquen, i passen de 34.000 a 79.009 persones el 2018, que representen el 45,20 per cent de les persones grans.

EVOLUCIÓ DE LA POBLACIÓ MÉS GRAN DE 65 ANYS A LES ILLES BALEARS. 1975-2018



Gràfic 7. Evolució del nombre de persones més grans de 65 anys a les Illes Balears entre 1975 i 2018

Una altra característica que també cal destacar en l'actual segle XXI és el constant increment de persones que superen els cent anys.

Es comenta que el segle XXI serà el segle dels centenaris. Als padrons dels darrers divuit anys es pot observar l'emergència d'un

ampli nombre de centenaris que acompanya l'envelliment de la nostra població. El 1978 hi havia algunes persones de més de cent anys registrades, per contra, el 2018 estan registrades 240 persones de cent i més anys.

L'envelliment de la població balear presenta, a més, desequilibris entre sexes, i una de les seves característiques és la progressiva feminització de la vellesa, que, ara per ara, encara presenta un perfil definit per una dona sola i amb ingressos econòmics baixos.

L'arribada d'immigrants no ha aconseguit revertir la situació, sols ha matisat temporalment els percentatges dels més grans sobre el total de la població, però no ha reduït el nombre absolut de les persones grans, que s'incrementa any rere any. Un expert, Kuron Barclay, es demana en un article de la IUSSP, publicat el 2018, si la creixent longevitat podrà compensar els efectes negatius de l'envelliment reproductiu. Així mateix aquesta situació imposa preveure determinades alternatives, especialment basades en el concepte de l'envelliment actiu.

El segle dels centenaris pot implicar problemàtiques individuals, com pot ser la dependència generacional, però també pot tenir conseqüències sobre la demanda d'infraestructures socials relacionades amb l'esplai, ocupació, habitatge, transport, salut i/o cura social, que s'hauran d'adaptar a les necessitats d'aquesta població.

Per tant, aquesta situació derivada de l'envelliment de la població de les Balears planteja la necessitat de reflexionar sobre com s'hi ha de respondre a través de la planificació. I també implica la revisió dels actuals conceptes d'edat gran i de retirar. Fins fa poc temps la vellesa es reflectia en la representació social

amb connotacions negatives, que es projectaven en el subconscient social amb imatges d'aquest període vital revestides d'improductivitat, avorriment, malalties, tristesa i/o nosa. Ara, al segle XXI, ens plantejam una pregunta bàsica: serà sostenible la jubilació abans de 75 anys?

Altres reptes de futur en els quals tenen un pes significatiu les característiques actuals de les estructures per sexes i edats, els canvis de la natalitat i del comportament geodemogràfic de la població al segle XXI, incideixen en l'emergència de la problemàtica de la soledat de les persones. L'Observatori Social de "la Caixa" en un informe, adaptat el 2018 per Maria Ramon a partir d'un estudi de 2017 de David Reher i Miguel Requena sobre la soledat femenina, indica que cada vegada hi haurà més dones grans que viuran soles, per a les quals el fet de tenir fills serà un factor determinant en la probabilitat de viure soles a edats avançades. Independentment de l'estat civil, les persones que no tenen fills tenen més possibilitats de viure soles que les que sí que en tenen. Cal relacionar aquesta circumstància amb canvis de la relació intergeneracional, influïda per la reducció del col·lectiu familiar i la transformació de la dinàmica familiar a causa de la supervivència de generacions d'edats extremes.

Les migracions a les Balears. La immigració a les Illes Balears i els seus efectes

Ja hem exposat que en l'evolució poblacional de les Illes Balears al llarg dels darrers quaranta anys hi tenen un important paper els elements de la natalitat, la mortalitat i les migracions. A més, aquest darrer factor del flux migratori ha marcat les pautes dels increments. És resultat del pas d'unes

illes que foren emigratòries en gran part de l'etapa preturística, fins a mitjan dècada dels anys cinquanta, a unes Illes Balears que es converteixen en territoris d'immigració en l'etapa turística.

Aquest fet incideix sobre la conformació d'una nova societat balear, que deixa de ser de tipus rural agrari per esdevenir una societat de tipus urbà, especialitzada en serveis i definida per una alta mobilitat humana. Les Illes es converteixen d'aquesta manera en un important focus d'atracció d'immigrants. Per tant, cal establir una íntima interrelació entre el desenvolupament turístic i el procés migratori com a element clau dels canvis del signe dels moviments migratoris.

Les darreres quatre dècades el model migratori illenc, definit per un conjunt de relacions simbiòtiques entre turisme i migració, ha experimentat una constant evolució sobre la qual la demanda/oferta de treball passa a ser un dels factors clau lligats al desenvolupament del turisme i dels sectors complementaris i/o dependents. Però també es registren altres moviments migratoris lligats al fet que l'afluència turística hagi possibilitat el descobriment de les Illes, que s'han convertit en un territori preferit per a una immigració de tipus residencial no laboral.

El fenomen de l'emigració, que fou una constant a l'etapa preturística, va provocar una fuga de persones, obligades per la necessitat de subsistència i/o causada per les crisis econòmiques. Aquesta etapa emigratòria de les Illes incidí en un primer envelliment poblacional, al mateix temps que generava un gran desequilibri entre sexes. La fuga d'homes fadrins imposà un alt índex de fadrinatge femení, amb conseqüències sobre el retard del matrimoni i/o una recessió de

la natalitat. L'augment del celibat femení definitiu per la manca d'homes i la ruptura de parelles per l'absència dels caps de família implicà un progressiu descens del nombre de naixements, del qual resulta una desnatalitat primerenca que veu el fonament en les dècades dels anys quaranta i cinquanta del passat segle XX. Aquesta situació depressiva es recompondrà a partir de mitjan dècada dels cinquanta amb l'arribada del turisme de masses, que implica un canvi de tendència i direcció de les migracions. De terres d'emigració passarem a territoris d'immigració. Però també foren temps d'alta mobilitat espacial interna que bàsicament es poden definir pel pas del camp a la ciutat i un canvi en la distribució de les ocupacions, que bàsicament conformaren un pas de l'agricultura i la ramaderia a altres sectors econòmics.

Inicialment es desenvoluparen moviments migratoris inter i intrainsulars i inter i intramunicipals. Posteriorment la mobilitat immigratòria s'estableix des de la península espanyola, i afecta especialment les persones procedents de distintes regions, molt especialment d'àrees rurals deprimides d'Andalusia i Castella-la Manxa, sobretot adults joves entre 20 i 45 anys.

Part de l'etapa que coincideix amb els quaranta anys de l'existència de la UIB destaca per l'alta intensificació de l'arribada d'estrangers residents a les Illes. En les primeres etapes, aquesta modalitat és composta bàsicament per una immigració de tipus residencial no laboral, que denominam model migratori tipus «Nova Florida». És un model residencial compost per residents d'edats grans, integrat bàsicament per retirats amb motivació de recerca d'espais residencials d'oci i descans. És un model residencial basat en el consum i no en la producció.

Entre 1995 i 2010 les Illes Balears es convertiran en una terra de promesa per a milers de candidats que viuen en països allunyats. Les Illes representaran un important paper com a fenomen «crida». Simultàniament al ressorgiment d'una nova etapa immigratòria des d'altres comunitats autònomes espanyoles, es registra una creixent presència de col·lectius immigratoris d'origen estranger. El model de «Nova Florida» dona pas a un model migratori més complex, que denominem tipus «Nova Califòrnia». Aquesta nova situació migratòria implica una coexistència d'una immigració estrangera residencial no laboral (flux residencial nord-sud), una migració laboral qualificada tant d'assalariats com d'empresaris (flux laboral nord-sud) i nous tipus de fluxos migratoris de tipus econòmic laboral (sud-nord). Aquesta transformació en el model de «Nova Califòrnia» és conseqüència de la incidència que sobre la mobilitat humana implica un territori caracteritzat, abans de la crisi iniciada el bienni 2008-2009, per un espai d'alt creixement econòmic i d'increment de l'ocupació, així com un alt dinamisme de les inversions. Aquests factors incidents en el consum, els serveis complementaris i la construcció, provocaren una alta demanda d'ocupacions qualificades, tant de tècnics com d'executius, i d'empresaris, i al mateix temps conformaren les Illes com un territori amb importants dèficits de mà d'obra per a ocupacions menys qualificades. S'implanta d'aquesta manera un model basat en la producció.

Conforme a l'esmentada complexa composició, les Illes Balears es defineixen per un model migratori que es pot sintetitzar a través d'un model que es basa en un joc de dualitats de diferent significació econòmica i social:

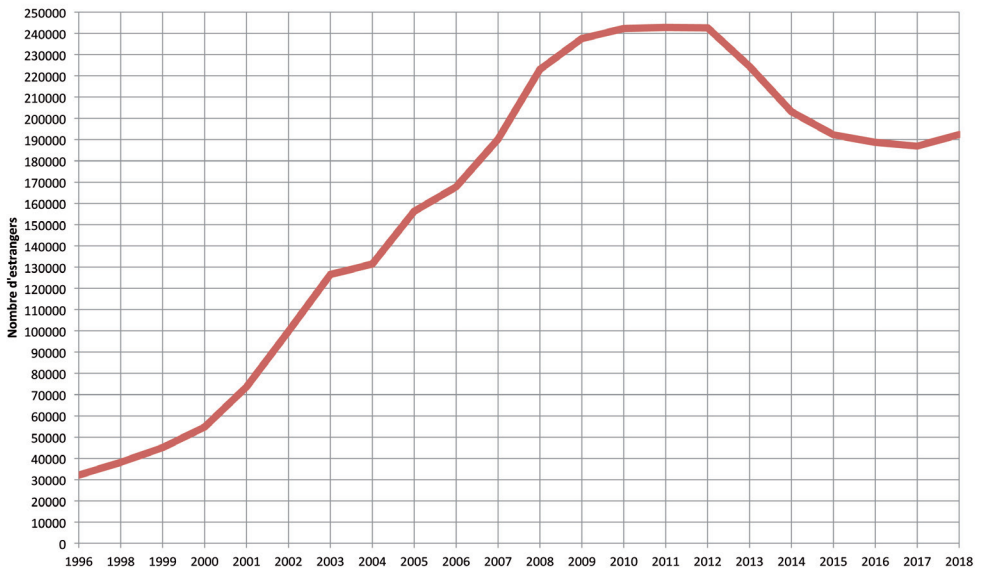
- Per les direccions dels fluxos, es detecta un flux nord-sud i un altre sud-nord i, fins i tot, est-oest, que bàsicament podem definir com de rics i pobres.
- Per les diferents motivacions de migrar, les Illes són receptores de fluxos immigratoris de motivació residencial i fluxos immigratoris de motivació laboral i econòmica.
- Pels tipus de qualificació de les ocupacions en què treballen els migrants, ens trobam amb una immigració laboral qualificada enfront d'una migració laboral menys qualificada.
- Per la situació legal, tenim migrants regularitzats i migrants no regularitzats. Especialment és greu la situació dels «sense papers», atès que un indocumentat és un «mort civil», una persona que no és ciutadana sinó usuària de serveis.
- Finalment, i es tracta d'una característica peculiar, per la situació enfront de la població resident, es dona una situació de complementarietat, atès que en general els migrants del sud i l'est treballen en ocupacions que rebutgen els residents enfront d'una situació de competència amb els migrants qualificats del nord, que competeixen en els mateixos sectors d'ocupacions que els residents illencs.

L'evolució recent ens mostra un increment de l'arribada d'estrangers en el primer decenni del segle XXI, que consolida la tendència iniciada els anys noranta del segle XX. Fou la dècada del mite del paradís.

A partir de 2010 s'estabilitza i des de 2012 experimenta una important baixada el nombre d'estrangers empadronats. El nombre d'estrangers empadronats conforme a les dades del padró de població a 1 de gener de 2018 era de 192.412 persones, dada que representa una pèrdua d'uns 30.000 residents estrangers en relació amb 2008. Avui la presència de persones de nacionalitat estrangera representa el 17,06 per cent del total de la població balear. Curiosament gran part de la pèrdua de residents estrangers correspon a migrants d'origen comunitari i extracomunitari, molts d'ells del tipus residencial, sense una relació coherent amb la crisi. Guarda una relació amb l'aplicació de

la Llei 7/2012, de 29 d'octubre, per la qual els estrangers residents a Espanya han de declarar per tots els seus béns i drets, no sols del territori espanyol, sinó de tot el món. Aquesta circumstància anima milers d'uropeus, generalment pensionistes o rendistes rics, a abandonar les Illes Balears en la recerca d'altres territoris amb menys fiscalitat. L'atur del període de crisi també afecta els retorns de la migració laboral econòmica, però a vegades en la disminució, especialment dels originaris de Llatinoamèrica (Colòmbia, Equador i Argentina, entre d'altres), també hi incideixen els processos de nacionalització, atès que aquestes persones adquireixen la nacionalitat espanyola.

EVOLUCIÓ DE LA POBLACIÓ ESTRANGERA EMPADRONADA A LES ILLES BALEARS. 1996-2018. (1 de gener de cada any)



Gràfic 8. Evolució de la població estrangera empadronada a les Illes Balears. 1996-2018

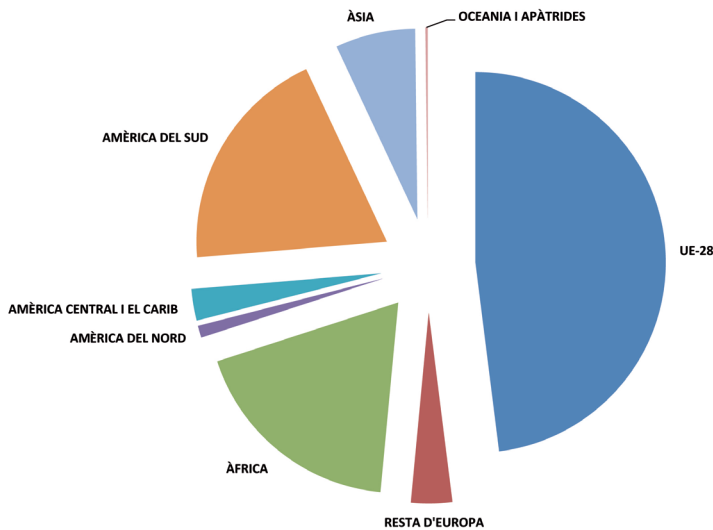
La immigració estrangera d'aquesta fase que s'inicia a mitjan dècada dels anys noranta del segle XX ha tingut una gran importància en el creixement poblacional, ja que representa les dues terceres parts del balanç migratori, mentre que el restant terç correspon a la immigració procedent d'altres comunitats autònomes espanyoles. Cal recordar que les tres quartes parts del creixement poblacional són degudes al fet migratori.

Els perfils dels migrants han canviat al llarg dels quaranta anys. Si fins a la meitat dels

anys vuitanta del segle XX domina bàsicament una immigració provinent d'altres territoris d'Espanya, des del final dels vuitanta és cada vegada més important el pes de la migració de nacionalitat estrangera.

Avui, el 2018, el 48,01 per cent són originaris dels diferents països que conformen la Unió Europea, mentre que el 22,03 per cent provenen de països americans, el 18,50 per cent són procedents d'Àfrica i el 6,80 per cent són d'origen asiàtic, especialment de nacionalitat xinesa (el 42,06 per cent dels asiàtics).

DISTRIBUCIÓ DELS ESTRANGERS RESIDENTS A LES ILLES BALEARS PER GRANS ÀREES DE PROCEDÈNCIA. 2018

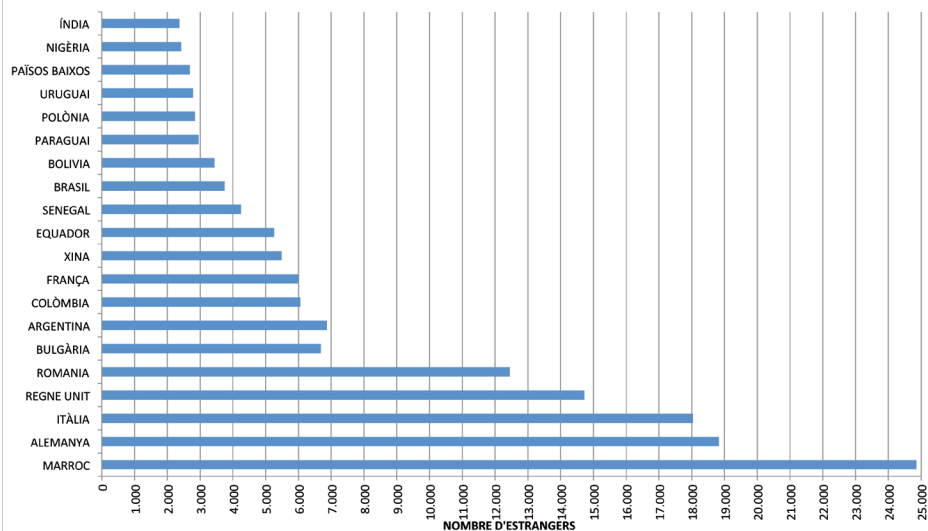


Gràfic 9. Distribució dels estrangers residents a les Balears per grans àrees de procedència el 2018

Per nacionalitats dominen en primer lloc els marroquins, que gairebé arriben a 24.000 migrants (12,92%), seguits pels alemanys (9,78%), italians (9,37%, però amb uns 8.000

argentins de doble nacionalitat), els britànics (7,65%), romanesos (6,47%), colombians (3,87%), argentins (3,57%), búlgars (3,47%), francesos (3,12%), xinesos (2,85%) i equatorians (2,73%).

PRINCIPALS NACIONALITATS DELS RESIDENTS ESTRANGERS A LES ILLES BALEARS. 2018



Gràfic 10. Principals nacionalitats dels residents estrangers a les Illes Balears el 2018

Reflexions a tall de conclusió

La situació geodemogràfica en què ens trobam en l'actualitat presenta un seguit de característiques que ens poden acostar a una visió d'hipotètics reptes de futur. Al llarg dels quaranta anys de vida de la UIB les Illes Balears han sofert un seguit de canvis socials que han tingut importants repercussions sobre la societat de les Illes. Des de la perspectiva geodemogràfica, una de les transformacions apareix lligada a la desaparició de la família extensa i la substitució per la família nuclear, fruit del pas d'un mon rural tradicional a una societat urbana que imposa una unitat familiar composta per pares i fills, amb una reducció important del nombre de fills per dona. Per tant, s'ha de destacar que aquestes circumstàncies implicaran una continuació del nombre de persones grans, en què

també intervindrà el progressiu increment de l'esperança de vida, que va retardant cada vegada més la mort a edats més velles. Hem passat de la preocupació del baby-boom dels anys seixanta i setanta a la inquietud del papy-boom, amb la preocupació pel descens dels naixements en els vuitanta i part dels noranta, i la presència cada vegada més significativa del «poder dels grisos» al segle XXI.

El procés d'envelliment de la població ha esdevingut un dels debats importants del moment actual. Els experts del Fons Monetari Internacional opinen que aquest fenomen tindrà efectes diversos per a la productivitat, especialment als territoris del sud d'Europa, que sembla que són els més exposats a l'augment d'edat de la força laboral. Per tant, és necessari emprendre una reflexió sobre

la introducció d'estratègies que s'hauran de basar sobre la competitivitat global, amb actuacions d'alta sofisticació empresarial.

Des de la perspectiva espacial, les pautes de la mobilitat humana insinuen una nova redistribució territorial de la població, conseqüència dels canvis comportamentals en relació amb la preferència de l'hàbitat i facilitats en aspectes relatius a l'accessibilitat i les xarxes de comunicacions.

D'altra banda, el reviscolament econòmic dels darrers anys fa preveure una continuació i revitalització dels fluxos immigratoris, tant d'estrangers com d'espanyols, especialment de tipus econòmic laboral, sense oblidar la important presència de migrants residencials. Si bé en aquest darrer cas ens demanam si els hem de considerar turistes de llarga estada o migrants de luxe.

Les reflexions al voltant dels impactes de la població sobre el territori i la societat sovint es mouen en el marc del binomi pessimisme-optimisme. D'aquesta manera, es passa de la creença en el subministrament il·limitat de recursos a una conscienciació sobre la seva limitació.

Com a pràctica final de la lliçó acadèmica i com a final de l'exposició es proposa als discentos tot un seguit de qüestions i/o reflexions perquè, a través d'una tempesta d'idees, puguin debatre, cercar idees, donar opinions i/o reflexionar sobre la temàtica, com a deures.

Ja hem esmentat que els darrers quaranta anys la població de les Illes quasi s'ha duplicat. Per tant, una primera reflexió podria ser per veure si la sostenibilitat territorial de les Illes es veu amenaçada per les tendències

demogràfiques actuals i previstes. Més globalment, es pot plantejar si els increments poblacionals illencs impliquen una antropització creixent del territori. Si entenem el territori com a fruit de les accions humanes, podem considerar que, si la població creix, l'espai disponible baixa. Per tant, el procés d'antropització augmenta i implica una intrusió en les àrees forestals i una intensificació dels hàbitats, molt especialment una explosió dels processos d'urbanització.

Altres reptes que es plantegen es refereixen a la potencialitat de la població en edat laboral i els llocs de treball disponibles. Aquests reptes del món laboral impliquen també diverses qüestions:

- Ho podrem fer?
- Com ho farem?
- Hi haurà retorns de la població?
- Hi haurà feina per a tothom?
- Haurem de repartir els llocs de treball?

D'aquesta manera ens plantejam sobre quins escenaris podem trobar resposta sense caure en el risc de l'exclusió. Pensam que els escenaris de l'activitat econòmica actual i futura tindran un pes important en les respostes a aquestes qüestions. En la perspectiva actual pensam que possiblement els llocs de treball seran insuficients per donar resposta a aquesta problemàtica. Pensam que no hi haurà un increment important de llocs de treball lligats al turisme i que difícilment es podrà retornar al màxim de llocs perduts per la construcció. Aquesta reflexió formaria part del pensament lligat al pessimisme. Però hi ha perspectives optimistes. Hi ha noves possibilitats en segments o nínxols que, lligats a les característiques geodemogràfiques de la nostra població, poden possibilitar nous nínxols d'ocupació, com són la cura de les

persones grans i/o els serveis especialitzats per a persones grans com la infermeria o la medicina, noves ocupacions lligades als processos d'innovació tecnològica i/o la resposta a noves necessitats lligades a la biactivitat de les parelles, entre d'altres.

Qui posarà el cascavell al gat? Si no ens hi implicam i ens hi esforçam tots, societat i UIB, estam ben cuits!

Com a paraules finals d'aquesta lliçó inaugural vull retornar al proverbi amb el qual he iniciat l'exposició. La germinació d'aquella llavor ara fa quaranta anys ha donat lloc a aquest gran arbre que és la Universitat de les Illes Balears. Pens que aquest vitenc arbre té i ha de tenir un paper fonamental: la formació i la recerca a través de la tasca docent i investigadora, per donar resposta a gran part

dels reptes que es plantegen. Pens molt especialment en la seva experiència per adaptar-se als canvis econòmics i socials soferts al llarg dels quaranta anys d'existència. Cal superar la percepció que molta gent passa per la Universitat però la Universitat no passa per ells, un factor bàsic que cal basar en la instrucció i l'estimació de la institució, que pens que són factors bàsics per a l'ascens social. Cal saber fer arribar els coneixements amb una comunicació que empri un llenguatge que pugui arribar al poble, superant la percepció de la capsa de vidre aïllada de la societat. Crec que la Universitat de les Illes Balears ha de continuar fent una aposta valenta per l'educació, la formació i la recerca, que permeti que aquest gran arbre continuï viu i segueixi donant aixopluc a les futures generacions.

Referències

BARCLAY, Kuron (2018). «Increasing longevity may counterbalance the negative effects of reproductive aging». N-IUSSP.org. May 14, 2018.

GROSSMAN, Richard (2017). «The word in which the next 4 billion people will live». N-IUSSP.org. November 13, 2017.

LAM, David (2017). «The word's next 4 billion people will differ from previous 4 billion». N-IUSSP.org. July 24, 2017.

MARTINE, George (2018). «Global population, development aspirations and fallacies». N-IUSSP.org. February 5, 2018.

REHER, David; REQUENA, Miguel (adaptació de RAMOS, Maria) (2018). «Més dones grans viuran soles: quina resposta hi donem?». Observatori Social de "la Caixa". Maig de 2018.

[WWW.uib.cat](http://www.uib.cat)

Universitat de les Illes Balears
DL PM 1075-2018