

# Primera campanya d'actuacions arqueològiques al jaciment de Son Mas des Potecari. Resultats preliminars

---

*Magdalena Sastre Morro,<sup>1</sup> Sandra Caballero Guillemot,<sup>2</sup> Pablo Galera Pérez,<sup>3</sup> Emmanuelle Gloaguen Murias,<sup>4</sup> Jaume Ripoll Martorell<sup>5</sup> i David Javaloyas Molina<sup>6</sup>*

1) Arqueòloga. Historiadora. Grup de recerca Arqueouib. magdalenasastre@gmail.com

2) Tècnica en Conservació i Restauració Arqueològica. scguillemot@gmail.com

3) Tècnic arqueòleg. Historiador de l'art.pablogalerape\_82@hotmail.com

4) Tècnica en conservació i restauració arqueològica. Grup de recerca Arqueouib. gmmanu@hotmail.com

5) Tècnic arqueòleg. en.jripoll@gmail.com

6) Tècnic arqueòleg. Historiador. Grup de recerca Arqueouib. davidjavaloyas@gmail.com

---

doi: 10.3306/JELINCA.22.23

**Paraules clau:** arqueologia, patrimoni, plataforma esgraonada, prehistòria, talaiòtic inicial, bronze final.

**Resum.** *Durant el mes de juliol d'aquest any 2021, s'ha dut a terme una actuació arqueològica de caràcter preventiu al jaciment de Son Mas des Potecari, que ens ha aportat valuosa informació tant del sistema constructiu de la dita estructura, així com una primera aproximació a les diferents fases cronològiques.*

**Keywords:** archeology, heritage, prehistory, early Talayotic, late Bronze Age.

**Abstract.** *During the month of July of this year 2021, an archaeological preventiv activiti was carried out at the Son Mas des Potecari site, which provided us with valuable information on both the construction system of this structure, as well as a first approach to the different chronological phases.*

*The main objective of this action was to prevent the collapse of the southern part of the stepped platform, which was in a significant state of degradation due to the damage it suffered in the 1960s.*

## 1. INTRODUCCIÓ

Volem començar aquesta comunicació donant les gràcies a totes les persones que han fet possible la realització d'aquesta primera campanya d'actuacions arqueològiques al jaciment de Son Mas des Potecari. En primer lloc, volem expressar el nostre agraïment a l'Àrea de Patrimoni de l'Ajuntament d'Inca, encapçalada pel regidor Andreu Caballero, per la seva implicació i les ganes que el projecte sortís endavant; a la propietat, Núria i Miquel, per obrir-nos les portes de casa seva i facilitar-nos en tot moment poder dur a terme el projecte; i en darrer lloc, i no menys important, a tots els voluntaris que ens van venir a ajudar durant tot el mes que vàrem estar treballant.<sup>1</sup>

Durant aquest any 2021, s'ha encetat un projecte d'actuacions arqueològiques, que tenen com a finalitat millorar la conservació i restauració del jaciment de Son Mas des Potecari, així com la seva divulgació entre el públic en general.

El jaciment arqueològic de Son Mas des Potecari va ser objecte d'una actuació de neteja de la vegetació durant l'any 2018. L'estat en què es trobava feia impossible la documentació de les estructures existents, així com realitzar-hi visites. Durant aquesta actuació es van deixar ben netes les dues estructures conegudes (la neteja només es va realitzar a la zona on es localitzaven les estructures, no es va fer una neteja de tota la parcel·la).

Aquest any, el gruix de l'actuació realitzada ha estat l'estabilització i conservació d'una part de l'estructura I, la qual ha estat supervisada per un equip format per tècnics restauradors i arqueòlegs. La figura del tècnic conservador-restaurador d'arqueologia ha tingut un gran protagonisme. Això es deu a l'aposta per la interdisciplinarietat, cada cop més generalitzada, en l'àmbit de l'arqueologia, fet que ha conduït a l'augment de la presència d'aquests tècnics en les excavacions arqueològiques. El paper del restaurador de camp abraça des de la consolidació d'estructures *in situ* fins al transport de peces al dipòsit, passant per les fases prèvies de planificació i excavació.

En l'àmbit de l'arqueologia, aquesta figura esdevé essencial per poder garantir la conservació de tots els elements arqueològics recuperats, ja que qualsevol accident, mala praxi o tractament inadequat del material arqueològic, moble o immoble, pot tenir conseqüències nefastes i irreversibles. Esdevenen, per tant, imprescindibles a l'hora de plantejar i executar projectes arqueològics.

Responent a aquesta necessitat, el primer "Projecte de recuperació i adequació del jaciment de Son Mas des Potecari" neix de la col·laboració d'un equip interdisciplinari constituït per conservadores i arqueòlegs. Això ens ha permès establir sinergies per poder consensuar criteris i marcar uns objectius comuns, indispensables per fer arribar el projecte a bon port.

<sup>1</sup> Margarita Grego, Cristina Roca, Jaume Rivera, Samuel Sánchez, Sebastià Vicens, Domingo Hernández, Lluís Miguel Pérez, Paula Gómez, Toni Niell, Jaume Miguel Genestra, Maria Ferriol, Julio Lebroto, Biel Company, Miquel Àngel Escanelles.

A continuació es presenten les tasques de conservació i restauració portades a terme al llarg de la primera campanya del "Projecte de recuperació i adequació del jaciment de Son Mas des Potecari". Al llarg d'aquesta campanya s'han desenvolupat tota una sèrie d'intervencions de neteja, sanejament, consolidació, estabilització i reintegració d'una de les àrees que presentaven una major afectació, per l'acció de diferents agents de degradació que han fet perillar la seva conservació. Totes aquestes actuacions han estat supervisades a nivell arqueològic, els resultats de la qual cosa també exposarem a continuació.

## 2. EL JACIMENT DE SON MAS DES POTECARI

El jaciment de Son Mas des Potecari (també conegut com s'Argenteria), el podem inscriure cronològicament dins l'època del bronze final i l'època talaiòtica (1200 -500 aC).

Un jaciment clau de la nostra ciutat i que resta a l'oblit de la població inquera és el jaciment conegut com Son Mas de Potecari. A aquest jaciment, s'hi fa referència ja des de la primera meitat del segle XX. A una plana del diari *La Almudaina* de 1928, s'hi parla de les troballes arqueològiques, realitzades de manera fortuïta, al dit jaciment (unes banyes i un cap de bou de bronze).

El 1965, en el *Noticario arqueológico hispano* es publicà l'article "Hallazgo de nuevas construcciones en Es Pletó de Son Mas des Potecari (Inca, Mallorca)", firmat per Guillem Rosselló Bordoy, en el qual es documenten una sèrie d'estructures trobades de manera casual quan l'amo de la finca autoritzà la neteja del seu terreny per tal d'utilitzar les pedres extretes per a la construcció de la carretera. En el dit article es fa una bona descripció de les restes aparegudes, així com també dels danys ocasionats per la màquina a aquestes estructures. També hi trobem una sèrie de croquis de les plantes i alçats d'aquestes. Rosselló Bordoy descriu les estructures documentades "...dos estructuras más o menos circular, pero de características completamente diferentes...". La primera es tracta d'una estructura de planta més o manco circular i presenta un perfil esglaonat aparell ciclopi. Segons Rosselló Bordoy, la dita estructura presenta una possible porta orientada al N, precedida per un probable corredor escairat. La segona estructura està formada per un talaiot de forma circular amb porta i corredor d'entrada, el qual presenta lloses de cobertura.

Al 1982 tornem a trobar una altra publicació de Guillem Rosselló Bordoy, "El protomo de Son Mas (Llubí). Puntualizaciones sobre su hallazgo", en la qual parla de les troballes realitzades durant la primera meitat del segle XIX i de la controvèrsia que hi havia entorn a la seva sortida de l'illa. Aquest article es basa en l'aparició d'una documentació prou important pel que fa a la troballa del 1928 i a la sortida d'aquestes peces patrimonials de l'illa de Mallorca, les quals acabaren, no se sap bé com, al Museu Arqueològic de Barcelona.

La manca d'investigacions científiques realitzades envers de l'arqueologia inquera fan que no es pugui comptar amb una informació més acurada quant

a la funcionalitat i relació d'aquest jaciment amb altres jaciments talaiòtics del municipi. Així doncs, el jaciment de Son Mas des Potecari és un emplaçament que pot aportar coneixements molt significatius de l'Inca prehistòrica i de la prehistòria mallorquina en general. Per tant, és necessària la creació de projectes d'investigació que puguin aportar noves dades científiques, així com l'adequació i la creació de discursos divulgatius perquè la societat pugui gaudir d'aquest patrimoni.

### 3. ESTAT DE CONSERVACIÓ

Abans de plantejar qualsevol mena d'intervenció resulta fonamental realitzar un estudi de l'estat de conservació en el qual es troben els béns a tractar, analitzar l'entorn que els envolta i determinar els agents de degradació que poden afectar-los. Per aquest motiu, i prèviament a la primera campanya, la restauradora Emmanuelle Gloaguen Murias portà a terme un examen organolèptic exhaustiu, el qual ens ha permès obtenir una visió global de l'estat de conservació de tot el conjunt de Son Mas des Potecari.

Aquesta anàlisi prèvia és el que ha marcat el punt de partida a l'hora d'establir els objectius, els criteris i la metodologia d'intervenció. En ell se'ns detallen els agents de degradació i les principals patologies que afecten a tot el conjunt del jaciment, la qual cosa ha esdevingut una eina bàsica en el moment d'elaborar un protocol de prioritització, per tal de valorar conjuntament amb l'equip interdisciplinari quines serien les línies d'actuació més idònies. Com a resultat d'aquest diàleg, s'establí que la intervenció prioritària per a la campanya 2021 se centraria en l'àrea sud-est de l'estructura I (zona 1 i zona 2).

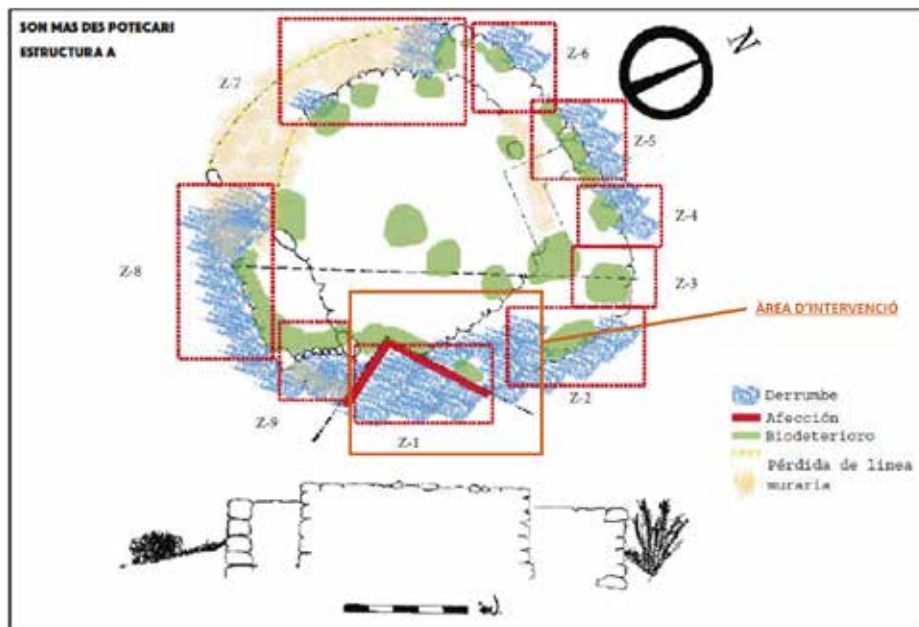


Figura 1. Mapa d'alteracions de l'estructura I (autora: Emmanuelle Gloaguen Murias).

L'estructura denominada estructura I compta amb una planta asimètrica i un perfil esglaonat i irregular, amb un sistema constructiu mitjançant paraments de caràcter ciclopi, constituïts a partir de pedres de gran mida (especialment presents a la base), col·locades en sec i falcades amb pedres de menor grandària. Entre aquests murs s'observa un reble format per pedra petita i terra, en estat de disgregació degut a la naturalesa sedimentària del terreny. Malgrat tot, en conjunt presenta un sistema constructiu sòlid.

Pel que fa a la naturalesa de la pedra que conforma l'estructura, aquesta és de tipus calcari de gran duresa i amb un grau de porositat mitjà-baix. Si bé els materials constructius no representen un dels principals agents de degradació intrínsecs, sí és important remarcar que alguns dels blocs ciclopis presents a la base de l'àrea d'actuació que ens ocupa es troben en un estat de degradació considerable. Això és degut a la seva naturalesa geològica, juntament amb les tensions provocades pel pes que sustenten, la qual cosa es tradueix en la fracturació i fragmentació dels blocs, que suposa un perill per a la integritat estructural de la pedra.

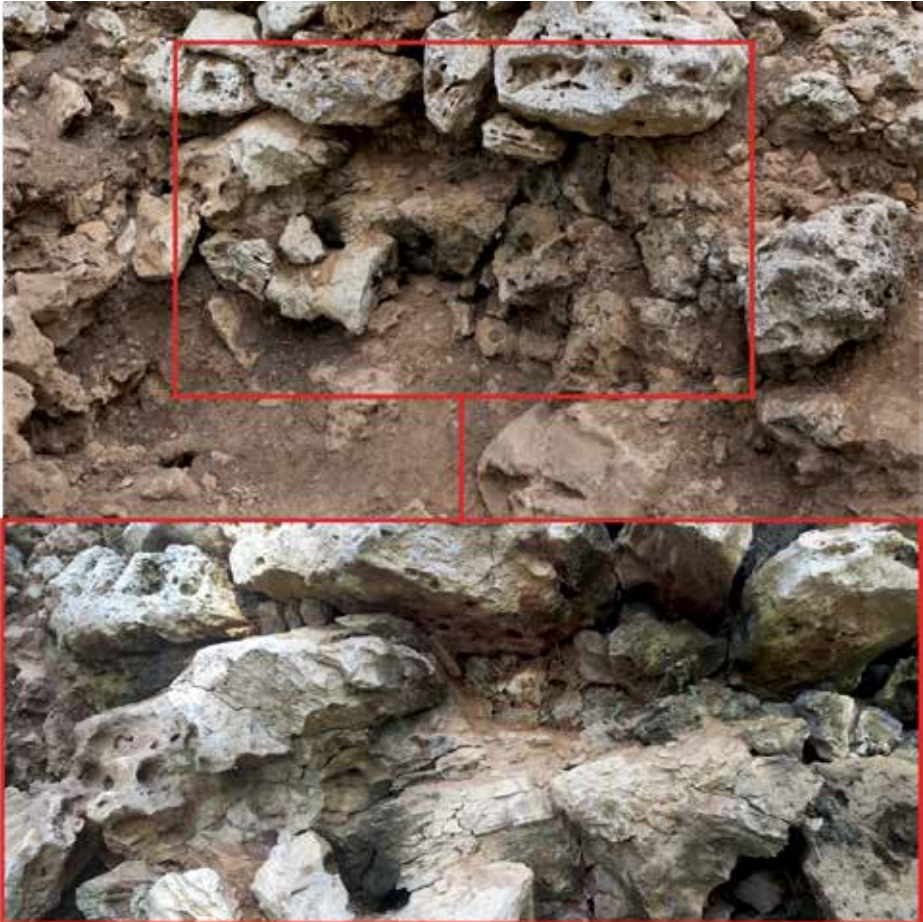


Figura 2. Fracturació i fragmentació de blocs ciclopis.

Quant als agents de degradació extrínsecs, una de les afectacions més significatives a tot el conjunt és la biodegradació. La vegetació suposa un problema permanent per als jaciments conservats a l'aire lliure, fet que, sumat a l'estat d'abandonament, es materialitza amb la colonització descontrolada i agressiva que pot acabar danyant de forma irreparable les estructures arqueològiques. El jaciment de Son Mas des Potecari es troba ubicat en una zona boscosa d'ullastres (*Olea oleaster*), dels quals es comptabilitza un total de 14, que creixen a dintre l'estructura I. Molts d'ells estan localitzats en els paraments externs, cosa que provoca una afectació directa sobre els materials constructius formats pels grans blocs.

Els casos més problemàtics, els trobem en els ullastres de grans dimensions ubicats als paraments externs i a les zones d'enderroc, que han germinat a l'interior dels murs de pedra seca i dispersen els seus arrels i troncs a través d'aquests. Tot plegat provoca l'escanyament i la fragmentació de les pedres que conformen l'estructura, així com el progressiu enderroc dels paraments externs. A banda, s'observen plantes arbustives l'impacte de les quals en l'estructura és menys significativa, però també és important tenint en compte l'estat de conservació d'algunes zones. A més, afecten la percepció de l'element i a la llarga poden afavorir a la seva degradació si no es controla el seu creixement.

Aquesta acció de biodegradació es veu accentuada en l'àrea d'intervenció que ens ocupa. Això es deu, en primera instància, a les greus afectacions patides per l'acció antròpica dels anys 60, quan s'autoritza la neteja del terreny per a l'aprofitament de pedra. A partir del desplegament de maquinària pesada



Figura 3. Arrels d'ullastre.

i l'acció directa d'una retroexcavadora sobre la part externa de l'estructura (SE), s'extragué material constructiu, la qual cosa ocasionà la seva degradació a l'instant. L'acció de la maquinària provocà la pèrdua pràcticament total de l'anell constructiu exterior i de part de la plataforma interior, deixant totalment exposat als factors de degradació el reble de pedra i terra, i provocant una remarcable inestabilitat estructural. A tot això, se li suma la presència d'un gran ullastre de set branques ubicat al límit on es troba l'enderroc provocat per la màquina, que mitjançant l'acció de les seves arrels ha afonat part del reble i originat pèrdues d'algunes parts constitutives tant del mur exterior com de la plataforma interna.

A tot plegat, cal sumar-hi els factors climàtics, entre els quals remarcar l'acció erosiva de la pluja i el vent. Malgrat trobar-se protegit per les branques dels ullastres, s'aprecia la incidència de la pluja, atès que presenta escorrenties d'aigua que van des de les línies exteriors a les inferiors, especialment en aquelles zones que han perdut les línies exteriors dels paraments. El fet que la línia de mur es trobi enderrocada ha afavorit l'aparició de sobreexidors, la qual cosa ha suposat l'aparició de zones "rentades" i l'erosió del reble dels murs.

D'una manera més subtil, succeeix el mateix amb l'acció del vent.

#### 4. CRITERIS I OBJECTIUS DE LA INTERVENCIÓ

Un cop elaborat l'examen organolèptic i avaluat l'estat de conservació de l'element, es poden començar a establir tant els criteris com els objectius d'intervenció.



Figures 4 i 5. Soca d'ullastre prèviament a l'extracció.



Figura 6. Àrea d'intervenció.



Figura 7. Mapa de degradacions de l'àrea d'intervenció.

Partint de la base que el jaciment es troba sota la protecció de bé d'interès cultural,<sup>2</sup> la seva intervenció vindrà marcada per un tractament específic i únic en què prevalgui el seu valor històric i la seva salvaguarda. En tot moment les intervencions s'acompanyen d'una avaluació i estudi previ. Així doncs, les actuacions vindran marcades en funció, per una banda, de les condicions de deteriorament que manifesti el monument i, per l'altra, dels objectius científics i divulgatius de l'equip d'investigació. És per aquest motiu que la comunicació entre els membres de l'equip esdevé essencial a l'hora d'establir els criteris, i així assolir els objectius en comú com a equip interdisciplinari.

En aquest sentit, se seguiran de forma estricta i molt rigorosa uns criteris d'intervenció basats en la normativa vigent tant a nivell autonòmic,<sup>3</sup> nacional<sup>4</sup> com internacional,<sup>5</sup> que tenen com a objectiu principal la conservació i l'estabilització per sobre de qualsevol altra acció:

- S'aplicarà el principi de la mínima intervenció; és a dir, executar o manipular els béns el mínim indispensable per evitar falsos històrics, però, a la vegada, obtenir una major estabilització, consolidació i protecció. D'aquesta manera es garantirà la seva perdurabilitat, visibilitat i comprensió, i es facilitarà així la seva lectura i interpretació.
- Es conservaran les característiques tipològiques més remarcables del bé i s'evitarà la reconstrucció total o parcial d'aquest, llevat que s'utilitzin parts originals i pugui provar-se'n l'autenticitat.
- Si fos necessària la reconstrucció total o parcial i afegir materials

2 Declarat BIC en el BOIB, en el Decret 2563/1966, amb data de 10-09-1966.

3 Llei 12/1998, de 21 de desembre, del patrimoni històric de les Illes Balears (articles 40 i 41).

4 Ley Orgánica 16/1985, de 25 de junio, del Patrimonio Histórico Español. *Boletín Oficial del Estado*, 29 de juny de 1985, núm. 156.

5 Cartes internacionals del patrimoni. Detallades a les referències bibliogràfiques.



o elements indispensables per a l'estabilitat, la conservació o el manteniment, s'evitarà que puguin donar lloc a confusions mimètiques i falsificacions. Per aquest motiu a les zones de reintegració matèrica o volumètrica seran òpticament diferenciables.

- Es prioritzarà la reversibilitat de tots els materials utilitzats, per facilitar futures intervencions. També, en la mesura possible, es garantirà que els materials utilitzats siguin inerts, elàstic, estables i respectuosos amb el medi ambient.
- Totes les estructures, els espais i els béns tractats seran exhaustivament documentats i identificats abans i després de la intervenció.

En la línia dels objectius principals del projecte d'excavació, recuperació i adequació, i d'acord amb l'estat de conservació del monument, els objectius dintre del marc de la proposta de conservació són:

- Eliminar i **netejar** el conjunt de plantes superiors i les restes vegetals de la zona d'intervenció sota la supervisió de la tècnica de conservació-restauració.
- **Estabilitzar** i **consolidar** mitjançant tècniques de pedra en sec (fidedignes amb la tècnica constructiva ciclòpia) aquelles zones debilitades i d'arruïnades a l'àrea d'intervenció de l'estructura A.
- **Reintegrar** per anastilosi la zona d'arruïnada l'any 1962, com a mesura de consolidació i com a recurs de difusió per facilitar la interpretació del monument.
- Actuacions de **consolidació preventiva** d'àrees puntuals per garantir la seva conservació de cara a futures intervencions.

## 5. PLANIFICACIÓ I EXECUCIÓ DE LES INTERVENCIONS

S'ha de dir que les intervencions de conservació i restauració realitzades han anat de la mà de les tasques arqueològiques. Com és habitual en aquests tipus d'intervencions on se superposen les intervencions arqueològiques amb les de restauració, a mesura que progressa l'excavació van aflorant noves incògnites que poden derivar en imprevistos de cara a la conservació i la restauració, que propiciïn la presa de noves decisions. A la present campanya no ha estat una excepció. En aquests casos, esdevé essencial que totes aquestes preses de decisió es facin en consens entre tots els membres de l'equip, per tal d'arribar a un enteniment en què es puguin entrecreuar els criteris i els objectius arqueològics amb els de conservació i restauració.

### 5.1. Neteja de vegetació i extracció d'arrels

Aquesta primera fase consta d'una neteja complexa pel que fa a les soques i les arrels d'ullastre. Degut a la seva ubicació, mida i estat de degradació de l'estructura a on es troben ubicades, es converteix en una tasca molt més delicada que requereix la supervisió de personal tècnic en conservació i

restauració. Aquestes arrels són les responsables de bona part del despreniment de material constructiu, així com de l'escanyament d'algunes de les pedres que constitueixen el parament. Per això és essencial poder eliminar d'arrel els ullastres, perquè en cas contrari a la llarga aquestes rebrotaran, i tornaran a provocar desplaçaments i enderrocs.

A causa de les mides de l'arrel i la seva delicada ubicació, l'opció de deixar l'arrel in situ procurant el seu assecatge amb injeccions de fitosanitaris no resulta viable. A més a més, la magnitud de la soca representa un impediment a l'hora de portar a terme les tasques de consolidació. És per aquest motiu que l'actuació sobre aquesta arrel esdevé prioritària per poder iniciar les tasques d'estabilització i consolidació en tota aquesta àrea. Per fer-ho resulta inevitable el desmuntatge parcial del parament que envolta l'arrel. En conseqüència, prèviament a l'extracció de les arrels, és fonamental documentar la posició de cadascuna de les pedres que tenen el risc de desplaçament. D'aquesta manera, posteriorment, poden ser recol·locades al seu lloc original.

## 5.2. Actuació arqueològica

L'actuació arqueològica realitzada ha estat subsidiària de les intervencions de consolidació i restauració que s'han dut a terme. Bàsicament han consistit en l'excavació de les zones on era necessària l'afectació del subsòl per realitzar les actuacions de consolidació i estabilització de les estructures.

La proposta de restauració i consolidació a executar en el marc de la intervenció plantejada feia necessari afectar la seqüència estratigràfica del jaciment en dos sectors concrets de la denominada estructura I (túmulo):

- D'una banda, la localització d'una arrel d'ullastre de grans dimensions existent en el vessant superior est de la plataforma va implicar la realització d'un sondeig que permetés deixar-la exposada, a fi de procedir a la seva extracció.

Es va plantejar en una àrea determinada per les dimensions de l'arrel d'ullastre que aflorava en el sector est de la plataforma, coincidint amb la zona en la qual tant aquesta com l'anell perimetral presentaven la gran afecció derivada del desmunt parcial sofert durant els anys 60. Per aquest flanc, la plataforma presentava la pèrdua de part del seu parament i del seu reble. Es va passar a dur a terme així a la neteja superficial de la vegetació existent entorn de l'extensió de l'arrel, i es delimità una àrea de tendència rectangular d'aproximadament 180 x 180 cm.

Es va procedir a la neteja de vegetació i a l'extracció de la capa sedimentària superficial, d'elevada composició orgànica, i es comprovà que no existien evidències materials d'una reocupació o freqüentació recent de la plataforma. Almenys en el punt sondejat no es van registrar indicis rellevants d'activitat antròpica d'època moderna/contemporània, més enllà de la pròpia afecció

derivada de l'extracció de material esdevinguda en els anys 60 del passat segle. Amb la neteja superficial i l'extracció de la capa sedimentària superficial, es va aconseguir deixar exposat un segon nivell sedimentari de composició homogènia format per matriu terrosa, de textura semicompacta i alta proporció de pedres i graves de grandària XXS-XS. Incloua materials molt rodats i fragmentats adscrits a produccions medieval-islàmica i tal vegada de l'antiguitat tardana, a més de restes de talla de factura molt tosca i algun nòdul de sílex, possiblement associat a una reocupació o freqüentació esporàdica de la plataforma en aquestes fases històriques.

Durant l'excavació del dit nivell, es constata un canvi en la textura i composició de la matriu sedimentària, atès que disminueix lleugerament la presència de graves, aquesta vegada alternant amb alguna pedra de grandària petita (S). El nou nivell sedimentari s'allotja entre alguns blocs i lloses calcàries de major grandària disseminats per l'àrea sondejada, generant intersticis entre ells que són reblerts pel material sedimentari filtrat. Continua proporcionant materials adscrits a produccions tardoantigues i medieval islàmica, encara que en cotes inferiors disminueix la freqüència de ceràmica a torn i augmentant la presència de ceràmica a mà. A mesura que s'excava aquest nivell comencen a aflorar grans blocs i lloses calcàries sense presentar disposició concreta, interpretats com a integrants del sistema de farciment original que conforma la plataforma. La presència, cada vegada més residual, de material ceràmic a torn podria indicar filtracions dels nivells superiors de la plataforma, dipositant-se entre els intersticis generats pel farciment irregular a base de blocs sense disposició definida que el conformava. Aquest farciment, en les seves cotes superficials, podria haver-se vist lleugerament alterat per remocions associades a l'extracció de material que va afectar aquest sector de l'estructura durant la intervenció no controlada dels anys 60. Per aquest motiu es va decidir registrar una suposada "interfície", que ens permetés definir el límit d'aquesta afecció. No obstant això, prenem amb no total certesa l'adscripció de la negativa a aquest esdeveniment recent, i no és del tot descartable que pogués associar-se a la freqüentació de l'estructura en les fases històriques documentades i anteriorment referides. La deposició sobre aquesta negativa de la seqüència dels tres nivells excavats, i els materials a ella associats, podria estar indicant aquesta segona possibilitat.

Una vegada delimitada l'extensió i morfologia d'aquesta "interfície" en l'àrea sondejada, es van poder documentar les característiques que componen el farciment constructiu de la plataforma, consistent en l'acumulació de blocs i lloses de material calcari amb alta variabilitat de grandària, i inserits en matriu terrosa semicompacta de color marró. En determinats sectors del sondeig es van detectar alineacions de lloses amb una certa disposició "en escata", generant entre elles espais buits entre els quals s'apreciava una major acumulació sedimentària associada a processos de filtració. Aquesta matriu contenia fragments de ceràmica a mà i fauna en escassa proporció.



Figura 8. Procés de retirada de l'arrel i vista inicial i final del sondeig realitzat per a la seva extracció.

- Després de deixar exposat el farciment constructiu de la plataforma en les seves cotes superiors, es va comprovar que l'arrel d'ullastre aprofundia parcialment en aquest nivell, adoptant un desenvolupament en horitzontal cap al flanc nord del tall inicialment plantejat. Davant tal situació, i a fi de descalçar la trama d'arrels que es desenvolupava a la seva base, es va procedir a ampliar el sondeig cap a aquest flanc nord, punt en el qual s'acumulava un amuntegament de graves inserides en matriu vegetal, que acabava per filtrar-se entre els blocs i les lloses que componien el farciment constructiu de la plataforma. Després de l'extracció d'aquest nivell, l'arrel va quedar pràcticament exposada, cosa que llavors ens permeté passar a la seva extracció controlada afectant en la menor mesura possible els elements estructurals que conformaven l'anell i farcit de la plataforma, i que mantenien la seva posició primària, i es donà per finalitzada la intervenció a C1. D'una altra, la necessitat de consolidar l'anell perimetral exigia procedir a la delimitació dels blocs i el material de farciment que el conformaven pel seu flanc E, distingint i retirant aquells elements que havien estat objecte de remoció durant l'afectació parcial de l'estructura dels anys 60, i identificant els que conservaven en posició original i els que haurien de ser objecte de consolidació.

Com a continuïtat a les tasques d'identificació i delimitació de l'afecció provocada per la intervenció clandestina que va sofrir l'estructura en els anys 60, es va abordar el sector est del seu anell perimetral des de la llacuna que presentava el parament exterior de la plataforma per aquest flanc.

Després de la retirada del nivell superficial, consistent en la coberta vegetal i el material sedimentari d'elevat component orgànic a ell associat, ja identificat a C1, es va deixar exposat el talús que per aquest sector est presentava l'anell. Per tot el seu pendent va poder identificar-se un compost terrós homogeni de color marró clar amb elevada freqüència de pedra solta de grandària XS-S-M, i algun bloc de grans dimensions clarament desplaçat i possiblement procedent del parament de la plataforma. Aquest nivell l'hem interpretat com a material procedent tant del farciment de l'anell perimetral com del parament i farciment de la pròpia plataforma, en tots dos casos remoguts i alterats per l'afecció dels anys 60.

La trencada estructural existent en l'anell perimetral s'estenia per tot el sector E-SE de l'estructura, i era evident el flanc des del qual va accedir la màquina per extreure'n material, la qual cosa provocà el seu desmunt parcial.

L'anell perimetral de l'estructura de la plataforma està conformat per un parament simple realitzat a base de blocs ciclopis de material calcari disposats longitudinalment entre si. Presenta lleugeres variacions en determinats sectors del seu recorregut, especialment pel que fa a la grandària i la disposició dels blocs que el conformen. Aquest parament delimita i conté el farciment constructiu de l'anell pròpiament dit. El farciment es compon a base de pedra de grandària variable i matriu sedimentària terrosa, predominant en determinats sectors exposats per l'afecció dels anys 60, i amb una certa homogeneïtat quant a la grandària d'aquestes.

Així, pel costat meridional del negatiu generat per la intervenció dels anys 60, aquest farciment presenta un predomini de pedres de grandària S-M inserides en la seva corresponent matriu sedimentària. Per altra banda, en el perfil exposat cap al nord, la grandària de la pedra disminueix, la qual cosa generant un farciment més "granular" a base de grava i pedres de grandària més petita. Aquest farciment, no obstant això, s'inscriu en un mateix fet constructiu relacionat amb la fase fundacional de l'estructura I i alterat per les remocions que ha experimentat l'estructura en època contemporània.

Ja identificades aquestes particularitats morfològiques i constructives, es va abordar la delimitació de la negativa (generada per la retirada de les pedres en els anys 60) per tot el flanc perimetral est, a fi d'eliminar les impureses o possibles intrusions derivades d'afeccions recents i obtenir una visió global de l'estat de conservació de l'estructura I.

Un cop netejat el talús oriental, es va comprovar l'alteració que presentava el parament que defineix el perímetre de la plataforma i, a més, fou possible abordar la seva caracterització morfotècnica: blocs calcaris de grandària XL-XXL, amb tendència paral·lelepípede i disposats amb la seva part més llarga perpendicular al parament. A mesura que el parament es desenvolupa en altura, els blocs que el componen van reduint la seva grandària i generant un perfil atalussat. La delimitació de la seva filada basal pel flanc en què s'havia vist

afectat per la remoció esdevinguda en els anys 60 ens va permetre caracteritzar algunes de les afeccions a les quals s'havia vist sotmesa la seva fàbrica, i fou possible relacionar un dels grans blocs localitzats en el talús com a procedent de la seva filada basal. La interrupció d'aquesta en un punt concret del seu desenvolupament generava un buit coincident amb les grans dimensions del bloc desplaçat i localitzat en els voltants. L'excavació del corresponent negatiu i el seu nivell de rebliment va permetre procedir a la corresponent reposició.

A més, es va deixar exposat el que resta de l'anell perimetral en posició primària, tant pel que fa al parament extern com al seu farciment. Igualment, es va excavar parcialment l'àrea situada a l'exterior del parament de l'anell perimetral pel flanc est de l'estructura, amb la intenció d'identificar possibles



Figura 9. Estat inicial i final de la zona intervinguda.

blocs integrants de la filada basal d'aquest que no s'haguessin vist afectats per la intervenció dels anys 60 i conservessin la seva posició primària. En aquest cas, la informació obtinguda ens permetria abordar l'estratègia de restauració a plantejar en futures intervencions. La seqüència registrada en la referida àrea va proporcionar la identificació de dos compostos sedimentaris individualitzats; d'una banda, un estrat de color marró i composició terrosa amb alta freqüència de graves i pedra grandària S estenent-se en tota l'àrea perimetral de l'anell; de l'altra, un estrat més localitzat sobre la base de la negativa, de composició terrosa, color marró amb alta freqüència de pedres grandària S-M adossant-se als grans blocs que conformen la filada basal del parament de la plataforma, i ocupant l'àrea corresponent al farciment de l'anell perimetral. La seva interpretació admet dues possibilitats: o bé que s'inscrigui en un procés formatiu recent associat a la remoció dels anys 60 i compost del propi material procedent del farciment constructiu de l'anell i de la plataforma redipositat al seu exterior; o bé que es tracti de material procedent del farciment de l'anell perimetral, conformant una composició diferencial respecte al que sí que tenim ben localitzat en posició primària que aflora en el perfil més meridional de la negativa. En tots dos casos, no es va detectar presència de material ceràmic a torn, es proporcionaren exclusivament fragments de produccions a mà i fauna.

Finalment es va actuar a l'est de la plataforma, on es documenta un tram de parament que semblava adossar-se a l'anell perimetral. Es tracta d'un parament triple articulad mitjançant doble filada de blocs amb farciment intern. Presenta una longitud aproximada de 2 metres. Malgrat conservar escàs recorregut en direcció NW-ES, sembla definir algun tipus d'estructura adossada a l'estructura I. Després de procedir a la neteja de coberta vegetal del tram de parament i el seu entorn immediat, es va poder identificar un compost sedimentari de textura terrosa i coloració grisenca que semblava definir una àrea reduïda circumscribta a l'angle nord-oriental, format per l'adossament del mur a l'anell perimetral de l'estructura I. Es tracta d'un estrat de composició cendrosa, termoalterat, en el qual es van identificar abundants restes de fauna, malacofauna i material ceràmic a mà, motiu pel qual adscriuim la seva formació a alguna mena d'esdeveniment de combustió localitzat en aquesta àrea puntual a l'exterior de l'estructura principal. Després de la seva identificació i corresponent documentació i registre, es va decidir deixar-lo en reserva, ja que no s'inscrivía en els objectius de la present intervenció, i es procedí al seu cobriment mitjançant geotèxtil, sobre el qual es van dipositar terra i pedres, a fi de contribuir a la seva preservació.

### **5.3. Consolidació i estabilització**

Un cop eliminada la soca i les arrels, i finalitzada la intervenció arqueològica, s'inicien les tasques de consolidació i estabilització. Aquesta fase té com a principal objectiu frenar el deteriorament provocat per l'acció de la vegetació, l'acció antròpica, així com de l'erosió provocada pels factors meteorològics, i retornar-li l'estabilitat. Establir el sistema i els criteris per a aquesta consolidació depèn de dos factors: el primer, estrictament tècnic, en què preval l'objectiu de crear un mur de contenció que freni l'erosió de la part interior que ha quedat al descobert; i un segon factor, de caràcter científic i divulgatiu, per tal de facilitar la interpretació i lectura del conjunt. Cal especificar que es tracta d'una reconstrucció o restauració parcial, és a dir, es prioritza la consolidació i l'estabilització de l'estructura alhora que la seva lectura o comprensió, sense caure en cap incongruència o fals històric.

Per fer-ho s'han tingut en compte tota una sèrie de consideracions, d'acord amb els criteris d'intervenció plantejats anteriorment:

- La consolidació i restauració s'ha desenvolupat conforme als elements arquitectònics conservats, seguint les tècniques i els sistemes constructius, tot plegat sota el paraigües de la documentació i d'estudis arqueològics previs.
- L'ús de la tècnica constructiva original de la pedra en sec per a la restauració fa que la intervenció sigui totalment reversible.
- No s'han introduït modificacions estructurals que distorsionin la comprensió i interpretació.
- S'han recol·locat tots aquells elements dels quals es coneixia la ubicació exacta, amb prèvia documentació.

- S'han marcat totes aquelles zones on s'han produït restitucions, per tal de diferenciar l'original de l'afegit. Per fer-ho s'han fabricat un conjunt de tesselles de ceràmica amb l'any d'intervenció gravat, i s'han adherit a sobre d'aquells blocs i pedres afegides.
- El material constructiu utilitzat en la restauració s'ha obtingut dels mateixos enderrocs. Amb les tasques de neteja i d'excavació arqueològica s'han creat clapers amb pedres de mides diferents, els quals s'han fet servir a l'hora de portar a terme les tasques de consolidació i restauració.
- Per realitzar les tasques de consolidació i restauració, s'ha comptat amb el suport d'un mestre artesà marger, qui ens ha orientat entorn al coneixement de la pedra, els sistemes constructius i estructurals, així com donat suport en el desplaçament, el moviment i la col·locació de les pedres.

Les tasques de consolidació i restauració s'han realitzat seguint la tècnica i el sistema constructiu ciclopi, propis d'aquest tipus d'estructures megalítiques. Així doncs, s'ha utilitzat la tècnica de la pedra en sec per filades, la qual s'ajusta al principi de reversibilitat. Tot el material s'ha extret dels mateixos enderrocs presents a l'àrea d'intervenció, que van ser retirats durant les tasques arqueològiques. Pel que fa als blocs de grans dimensions necessaris per constituir la base del tancament de la plataforma, s'han recuperat dels clapers presents als sementers propers.

La idea de partida fou portar a terme una reintegració per anastilosi del parament de la plataforma que fou enderrocat per la retroexcavadora en els anys 60, i trobar així un punt d'equilibri entre l'estabilització/consolidació i la seva llegibilitat i difusió. Tot i així, un cop arribats al final de la campanya arqueològica es determinà que no es comptava amb la informació necessària com per poder portar a terme la present reintegració. En aquests termes i amb caràcter preventiu, el conjunt de l'equip decidí ésser prudent i limitar la reintegració a únicament dues filades. Aquestes dues filades esdevenen essencials per poder constituir una base sòlida sobre la qual construir un talús de contenció de pedra seca. Aquest talús és una mesura únicament preventiva,



Figura 10. Àrea d'intervenció perfilada prèviament a la consolidació. Figura 11. Procés de reintegració del parament extern de la plataforma.



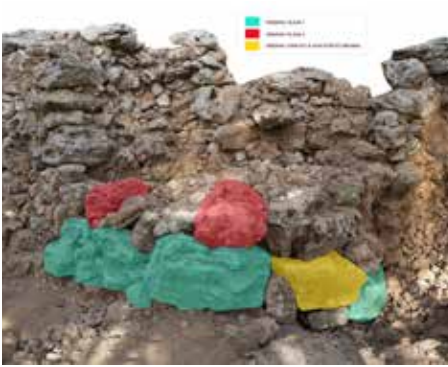


Figura 12. Mapa d'intervenció de reintegració.



Figura 13. Resultat del procés de reintegració i consolidació del parament extern de la plataforma.

i totalment reversible, per tal de contenir el reble i el parament intern de la plataforma, a fi de garantir la seva conservació fins poder portar a terme una intervenció definitiva.

Paral·lelament a aquesta reintegració, han estat recol·locades totes aquelles pedres retirades del parament durant l'extracció de la soca de l'arrel. Finalment hem procedit al marcatge amb tesselles de ceràmica de totes aquelles pedres que han estat afegides que no formen part del conjunt original.



Figura 14. Resultat de la consolidació i la construcció del talús.

#### 5.4. Actuacions de conservació preventiva

Dins de la nostra àrea d'intervenció, com ja s'ha comentat anteriorment, trobem tres focus més amb un alt grau de degradació, els quals han estat intervinguts preventivament per frenar temporalment el seu deteriorament.

El primer d'ells és un dels punts de major afectació per les escorrenties provocades per l'acció de la pluja. En la dita zona les escorrenties han propiciat el debilitament de la part més alta, tot causant la pèrdua de reble. En aquest punt s'ha optat, com a mesura preventiva, fer una contenció amb sacs de sorra, que han estat disposats a l'àrea debilitada a sobre d'un geotèxtil. De cara a intervencions futures s'hauria de contemplar la consolidació integral del reble des de la base per garantir la seva estabilitat total.

Pel que fa al segon focus de degradació, que correspon a l'extensió on es troba el bloc ciclopi fracturat ubicat a la base del parament, s'ha optat per realitzar una consolidació/contenció preventiva de pedra en sec. En tot aquell espai on es troba la fragmentació i absència del bloc, s'han disposat pedres de mida petita encaixades les unes amb les altres per reblir l'espai buit per tal de reforçar-



Figura 15. Esquema dels focus d'actuació preventiva.

ho. Totes elles han estat documentades i marcades mitjançant el sistema de marcatge amb tesselles, per tal de poder diferenciar-les a l'hora de retirar-les de cara a una futura intervenció.



Figura 16. Intervenció preventiva de contenció al focus 1.

Finalment, el tercer focus es tracta d'una altra extensió on el rebble es troba en un estat de descohesió i disgregació considerable, degut a la seva exposició directa als factors de degradació tant climàtics com biològics. És per aquest motiu que s'ha optat per prioritzar-ne la conservació preventiva i crear un mur de contenció. Per fer-ho s'han utilitzat taulers de fusta d'encofrat, així com puntals de fixació.



Figures 17 i 18. Abans i després de la intervenció preventiva al focus 2.

## 6. CONCLUSIONS

Les diferents intervencions que va comportar l'excavació arqueològica han permès, d'una banda, aproximar-nos a la caracterització morfològica de



*Figura 19. Resultat de la intervenció preventiva del focus 3.*

l'estructura I en els seus diferents aspectes compositius. El treball realitzat en aquesta zona ens ha possibilitat realitzar un estudi arquitectònic de l'estructura. Hem pogut veure que es tracta d'una estructura de planta arrodonida, formada per una plataforma central, la qual es troba envoltada per un mur perimetral, i la presència d'un reble entre aquestes dues estructures. L'anell perimetral de l'estructura està format per un parament simple realitzat a base de blocs ciclopis de material calcari disposats longitudinalment entre si. Presenta lleugeres variacions en determinats sectors del seu recorregut, especialment pel que fa a la grandària i disposició dels blocs que el conformen. Aquest parament delimita i conté el farciment constructiu de l'anell pròpiament dit. La plataforma central, la constitueix un mur que delimita el perímetre de la plataforma format per blocs calcaris de grandària XL-XXL, amb tendència paral·lelepípede i disposats amb la seva part més llarga perpendicular al parament. A mesura que el parament es desenvolupa en altura, els blocs que el componen van reduint la seva grandària i generant un perfil atalussat.

D'altra banda, les dites intervencions han possibilitat obtenir una valoració del grau d'afecció derivat de la intervenció il·legal que va sofrir l'estructura durant els anys 60 del passat segle, i generar així informació necessària per articular les corresponents estratègies de conservació preventiva, consolidació i restauració encaminades al manteniment, la recerca i la posada en valor del jaciment.

Els treballs de conservació-restauració d'aquesta primera campanya al jaciment de Son Mas des Potecari s'ha fonamentat en la posada en valor del conjunt, i en una primera intervenció de consolidació i reintegració de l'àrea amb major grau d'afecció per l'acció biològica i antròpica de l'estructura I. En ells es contemplava l'eliminació de la vegetació, juntament amb el sanejament de les arrels ullastre que comprometien l'estabilitat de les estructures, així com la posterior consolidació i reintegració del parament extern de la plataforma.



Figura 20. Vista dels diferents elements arquitectònics que conformen l'estructura.

Totes aquestes intervencions s'han realitzat respectant i protegint, per sobre de tot, l'original, però tenint present en tot moment la necessitat de millorar la llegibilitat del conjunt tant pel seu interès científic com de difusió. És per aquest motiu que totes les reintegracions portades a terme són fàcilment identificables i reversibles, sense alterar, en cap moment l'estabilitat de l'original. Es tracta, doncs, d'una intervenció de conservació i restauració no invasiva, completament reversible i adaptada tant a les condicions de conservació com a les necessitats científiques i socioculturals en les quals s'emmarca el projecte.

S'ha de destacar que aquest treball ha estat possible gràcies a la participació d'un equip interdisciplinari de conservadores i arqueòlegs, els quals hem estat en contínua col·laboració durant les intervencions tant d'excavació com de conservació-restauració.

El valor patrimonial que manifesta aquest conjunt de la cultura talaiòtica dins el territori d'Inca és innegable. Per tal motiu les intervencions de recuperació que engloben aquest primer projecte són de vital importància, no sols per garantir la seva perdurabilitat en el temps, sinó també per recobrar el seu valor com a bé d'interès cultural.

Per tant, el projecte no és més que una primera aproximació de les necessitats d'intervenció que requereix tot el conjunt talaiòtic de Son Mas des Potecari, indispensables per garantir la seva recuperació i salvaguarda. En definitiva, actuacions i mesures recollides dins d'un projecte que ha estat concebut amb una visió holística de l'arqueologia i la conservació, on la col·laboració entre l'equip científic i l'equip tècnic esdevé essencial en la recuperació d'aquest monument talaiòtic tant nostrat.

## 7. REFERÈNCIES BIBLIOGRÀFIQUES

Almudaina, La, 5 de juliol 1928. Palma de Mallorca.

Beltran i Cortès, A. 2010: "Els jaciments arqueològics d'Inca", XI Jornades d'Estudis Locals d'Inca 26 i 27 de novembre de 2010. Ajuntament d'Inca. 133-139.

BOE núm. 243, de 11/10/1966. Decreto 2563/1966, de 10 de setembre.

Carta de Cracòvia. Principis per la conservació i restauració del patrimoni construït. Crackovia 26 d'octubre de 2000.

Carta Internacional per la gestió del Patrimoni Arqueològic. Assemblea General de l'ICOMOS. Lausana, 1990.

Carta de Venècia. Carta Internacional sobre la Conservació i la Restauració de Monuments i Llocs, ICOMOS. II Congrés Internacional d'Arquitectes i Tècnics de Monuments Històrics. 1964.

Catàleg de patrimoni del terme municipal d'Inca [en línia]: [www.inca-ciutat.com/web/guest/inici](http://www.inca-ciutat.com/web/guest/inici).

Document de Pavia. Preservació del Patrimoni Cultural: Cap a un perfil europeu del Conservador-Restaurador. Pavia 18-22 d'octubre de 1997.

Fundamentos de conservación preventiva. Departamento de Conservación Preventiva Área de Investigación y Formación. Instituto del Patrimonio Cultural de España (IPCE) [en línia]: [https://oibc.oei.es/uploads/attachments/184/CONSERVACI%C3%93N\\_PREVENTIVA.pdf](https://oibc.oei.es/uploads/attachments/184/CONSERVACI%C3%93N_PREVENTIVA.pdf).

Guerrero Ayuso, V.; Calvo Trias, M.; Gómez Hachero, S. 2007: "Mallorca y Menorca en la edad del Hierro. La cultura talayótica y Postalayótica" en "Historia de las Islas Baleares", El Mundo. El día de Baleares.

Llei Orgànica 16/1985, de 25 de juny, del Patrimonio Histórico Español. Boletín Oficial del Estado, 29 de juny de 1985, núm. 156.

Llei 12/1998, de 21 de desembre, del Patrimoni Històric de les Illes Balears.

Museo Nacional Centro de Arte Reina Sofía. Catálogo [en línia]: de la biblioteca. <<http://museoreinasofia.mcu.es/biblio/default.htm>> [Consulta: 21 d'abril 1999].

Pastor Pérez, Ana & Domínguez, Olalla. 2017: Hacia la autosostenibilidad en procesos de excavación: conservación preventiva y gestión de riesgos. Revista Otarq: Otras arqueologías. 195.

Plan Nacional de Conservación Preventiva. Ministerio de Educación, Cultura y Deporte [en línia]: <https://www.culturaydeporte.gob.es/planes-nacionales/>

dam/jcr:30080f76-742a-407a-a5aa-1696b79f25ae/10-maquetado-conservacion-preventiva.pdf.

Rosselló Bordoy, G. 1963: "Hallazgo de nuevas construcciones talayóticas en Es Pletó de Son Mas des Potecari. Inca (Mallorca), a Noticiario Arqueológico Hispánico VII. Madrid. Pàg. 62-67.

Rosselló Bordoy, G. 1982: "El Protomo de son Mas (Llubí). Puntualizaciones entorno a su hallazgo" a Trabajos del Museo de Mallorca, vol 33. Ministerio de Cultura, Dirección General de Bellas Artes, Archivos y Bibliotecas.

Seguí Estrany, A. 1996: "Arqueología del terme municipal d'Inca". II Jornades d'Estudis Locals d'Inca: 28 i 29 d'abril 1995. Ajuntament d'Inca. 305-312.