

# La indústria del calçat a Inca (1950-1960)

XVIII JORNADES D'ESTUDIS LOCALS

doi: 10.3306/JELINCA.18.131

*Miquel Pieras Villalonga.*

*Llicenciat en Geografia i Història. mpierasv@gmail.com*

**Paraules clau:** indústria, calçat, inca, CNPI, treball femení.

**Resum.** *Aquesta comunicació analitza diferents aspectes de la societat i l'economia d'Inca entre 1950 i 1960. En primer lloc tracta de forma general el context demogràfic i industrial cap a 1960 a Inca. Seguidament se centra en la situació de la indústria del calçat a Espanya i a Mallorca els anys 50. En aquells anys, el règim franquista va iniciar una primera obertura econòmica a partir de la creació de la Comisión Nacional de Productividad Industrial (CNPI). La CNPI va permetre el foment de la modernització de l'oferta de calçat a partir de la visita a Espanya d'empresaris i tècnics dels EEUU i Europa, i també d'empresaris espanyols allà. Finalment, a partir del padró de 1960, la comunicació analitza les dades numèriques de la indústria del calçat d'aquell any en relació amb tres elements: la presència femenina i masculina a la indústria del calçat, l'origen geogràfic dels treballadors i la seva composició segons l'edat.*

**Keywords:** footwearindustry, Inca, CNPI, femalework.

**Abstract.** *This communication analyzed different aspects of the society and the economy of Inca in the decade of 1950. In the first case, the demographic and industrial context of the 1960s and the Inca region was generally discussed. It then focuses on the situation of the footwear industry in Spain and Mallorca in the 50s. In those years, the Franco regime began a first economic opening after the creation of the Comisión Nacional de Productividad (CNPI). The CNPI boosted the modernization of the footwear supply industry from the visit of entrepreneurs and technicians from the USA and Europe to Spain and also from the Spanish business sector there. Finally, from the 1960 census, the analytical report gives the numerical data of the footwear industry in relation to three elements: the female and male presence to the footwear industry, the geographical origin of the workers and the relationship with age.*

## 1. Introducció

Aquesta comunicació s'ha d'afegir a una altra de presentada l'any 2013 en aquestes mateixes Jornades sobre la població d'Inca dedicada al sector del calçat entre 1940 i 1950. En aquella i en aquesta ocasió l'objectiu és aportar un conjunt de dades numèriques sobre la població industrial del sector del caçat en relació amb el seu origen geogràfic, la seva edat i el seu sexe. D'aquesta manera s'assolirà una anàlisi bastant completa del sector del calçat local des de finals del segle XIX.

Com ja es va apuntar en aquella comunicació la font fonamental és el padró municipal d'habitants, en aquest cas el de 1960, el qual es conserva a l'Arxiu Històric Municipal d'Inca.<sup>1</sup> Per obtenir les dades s'ha fet un recompte de totes les persones que exercien alguna professió relacionada amb la fabricació de calçat. En el padró de 1960 la majoria d'inquers figuren registrats com "zapatero/zapatera". En només 80 ocasions, del total de 1.962 treballadors registrats, trobam un qualificatiu que concreti més l'activitat de cada un d'ells. Aquest 80 casos són molt pocs dins 1.962 i fan referència, majoritàriament, a tallador (30), representant (20) i costurera (12), i en menor freqüència a patronista (8), modelista (4), encunyador (4), envasadora (1) i trenadora (1). Segur que a Inca hi havia més de 30 talladors i 12 costureres, però la seva especialització ha quedat amagada dins el genèric "zapatero/zapatera". Com a l'estudi anterior s'ha de dir que s'observa una ocultació d'una part del treball femení. Des de 1940 el nombre de dones que apareixen en el padró de població com a treballadores del calçat disminueix dècada a dècada. Tant les dones com els infants compartien les tasques de la casa o les tasques escolars amb les pròpies de la indústria sabatera durant períodes de forta demanda. Com també es va indicar a la comunicació sobre 1950, s'ha de puntualitzar que el padró no recull els treballadors de la indústria que no vivien a Inca, sinó a municipis de l'entorn com Lloseta, Mancor de la Vall, Selva o Llubí. Sabem, per informació oral, que era habitual que a la majoria de fàbriques hi hagués treballadors que cada dia anaven i venien del seu poble a Inca per fer-hi feina.

## 2. El context demogràfic

A finals de la dècada dels anys 50 del segle passat s'inicià un increment demogràfic força significatiu i que continuà al llarg de la dècada dels anys 60 i 70 a Inca. Les dades que aporten Sanz i Estrany (2012), molt relacionades amb el creixement econòmic, indiquen que el saldo migratori del decenni 1950 va ser positiu i aportà 426 nous habitants sobretot provinents de la Península, a la qual cosa s'ha d'afegir que la natalitat va créixer per l'efecte immigratori i les bones condicions econòmiques a partir de la segona meitat del decenni de 1950. Els dos autors especifiquen que en aquesta dècada el ritme de creixement vegetatiu s'incrementà a partir del quinquenni 1955-1960 amb una taxa que passa de +6,38 ‰, l'any 1950, a +8,01 ‰ per a l'any 1960, en el qual ens trobam a les portes del creixement de la natalitat que conduirà al fenomen del *baby-boom* que s'estén fins a la dècada dels anys 70. Aquestes dades coincideixen amb la valoració que el 1958 feia a la premsa local d'Inca el geògraf Bartomeu Barceló, el qual

1 Per completar la informació del moment s'ha consultat la premsa local, en concret el setmanari *Ciudad*, que es publicava a Inca durant la dècada dels 50 i dels 60 del segle XX. Tot i la cabdal importància del sector del calçat a Inca en aquells anys, en general no hi ha una detallada informació al respecte en aquest setmanari.

També s'han consultat els censos de població de 1950 i 1960 en la seva versió digitalitzada de l'Institut Nacional de Estadística que ofereix l'Institut d'Estadística de les Illes Balears.

afirmava que “el 1950 se alcanza la estabilidad industrial y con ello la població reemprendre su normal crecimiento, haciéndolo a raíz de 80,5 individuos por año en el quinquenio 1950-1955, cifra superior a la del crecimiento vegetativo (60 por año) lo que indica una nueva corriente inmigratoria señal de prosperidad para el término” (*Ciudad, “Inca y su término”, 5-4-1958.*). En total la població va passar de 12.522 habitants el 1950 a 13.816 el 1960. Però, com ja detectava Barceló, a finals dels anys 50 el creixement no era homogeni. D’una banda, la població nascuda a Inca disminuïa en 253 persones. De l’altra, la població nascuda fora del municipi creixia en 1.494 persones, de les quals 152 havien nascut a municipis de les Illes Balears, 13 a l’estranger i 1.329 a altres municipis de la resta d’Espanya. L’arribada d’immigrants a Inca atrets per la indústria del calçat i l’incipient creixement de l’activitat turística era un fet. Aquesta presència nombrosa de població provinent de la Península provocava una forta escassetat d’habitatges. De fet, moltes cases situades a la zona rural propera a Inca estaven plenes de gent que hi vivia pobrament.

### 3. La indústria del calçat a Espanya i les Illes Balears

La dècada dels anys 50 féu de pivot entre l’autarquia de la dècada anterior i el procés de liberalització dels anys 60 i 70. A la indústria del calçat espanyola els empresaris durant els anys 50 estaven molt condicionats per un mercat intern insuficient, i cercaven la manera de conquerir els mercats internacionals a partir de l’arribada de les primeres ajudes oficials per a l’exportació de calçat i l’adquisició de béns d’equip i matèries primeres. De totes formes, segons apunta José Antonio Miranda (2001):

“el progreso global conseguido por las exportaciones de calzado en España durante los años 50 fue muy mediocre, en absoluto comparable al italiano. Entre 1950 y 1957, la cantidad de calzado de cuero español vendido al exterior, que partía de un nivel muy bajo, creció a una tasa acumulativa media anual del 18,6 por ciento, situándose en torno a los 200.000 pares, con un valor que no alcanzaba el 0,2 por ciento del valor total de las exportaciones españolas. Al acabar la década, lo destinado al mercado exterior apenas suponía el 3 por ciento de una producción española de calzado de cuero que en poco se diferenciaba de la existente diez años atrás y cuyo valor añadido anual todavía era semejante al de la industria de calzado textil. El fracaso en la conquista de los mercados exteriores dejó al sector prácticamente a merced de la evolución de la demanda interna”.

El mateix Miranda (2014) exposa que el 95 % de les empreses de calçat espanyoles cap a 1960 tenien menys de 50 treballadors, patien encara fortes traves per a renovació tecnològica –la qual cosa provocava que la maquinària tengués més de 25 anys d’antiguitat–, mostraven una baixa productivitat en el treball, i bona part de la indústria fabricava un calçat de qualitat mitjana o baixa, i amb un disseny antiquat. Aquesta situació començà a corregir-se a finals dels anys 50. Llavors els esforços inicials d’exportació cap a mercats estrangers es feren a partir de la Comisión Nacional de Productividad Industrial (CNPI), la qual a la dècada dels 50 va ser activa a Mallorca i a Inca en concret. La CNPI creada l’any 1953 va permetre el foment de la modernització de l’oferta de calçat a partir de la visita d’empresaris i tècnics dels EUA i Europa a Espanya, i també d’empresaris espanyols allà (Miranda, 2004). Aquesta entitat depenia del govern franquista i tenia com a principal objectiu l’augment de la productivitat. A més, rebia fons econòmics nord-americans per dur a terme visites d’estudis a fora d’Espanya,

contractar tècnics estrangers, realitzar cursos d'especialització i publicar textos divulgatius i industrials. Sembla que la primera actuació de la CNPI va tenir lloc a la indústria del calçat mallorquina. L'any 1954 va organitzar un curs a Palma sobre millores de productivitat impartit per enginyers espanyols i francesos, i nou industrials mallorquins varen fer un viatge a França per conèixer nous mètodes de millora de la productivitat. L'any 1955 es va crear la delegació a Mallorca de la CNPI i es va negociar amb les autoritats dels EUA l'elaboració d'un pla d'ajudes per a la indústria del calçat espanyola. A partir de 1959 la CNPI es va dedicar al foment de l'exportació de calçat cap als EUA, per la qual cosa va facilitar la participació en la mostra de calçat espanyol a la fira de Chicago. De fet, l'empresari del calçat inquer Gabriel Marquès va assistir a la fira de Chicago de 1960 convidat per la CNPI. Marquès, a la tornada de la fira, va destacar que el calçat espanyol ho tenia difícil per competir en els mercats exteriors, ja que "li manca de tot, excepte les ganes de competir. Només destacam amb els preus baixos... Només es podrà competir si se'ns dona absoluta llibertat d'importacions, de maquinària, de productes, curts, etc."<sup>2</sup> Abans d'anar a Chicago, Marquès sembla que hauria entrat en contacte amb l'empresari nord-americà Rober S. Green, que havia arribat a Espanya a la recerca de nous mercats per comprar calçat. Green havia recalat a Mallorca, en concret a Inca, i havia començat a organitzar una sèrie de fàbriques per posar-les en disposició de poder exportar cap al mercat americà. Per això Green havia introduït nous models, formes, tècniques i estils en consonància amb els gustos americans.<sup>3</sup>

La indústria del calçat a les Balears durant la dècada dels anys 50 es caracteritza, d'una banda, per la demanda empresarial d'un menor intervencionisme estatal. Progressivament, fruit de les demandes insistents dels empresaris, el Govern espanyol reduirà l'autarquia econòmica, i això afavorirà la indústria del calçat, ja que es facilitarà l'adquisició a l'estranger de matèries primeres de més qualitat i de maquinària més moderna, a la vegada que farà augmentar l'exportació de calçat. Unes exportacions que creixeran, però ja dins la dècada dels 60. Però, d'altra banda, la dècada dels 50 també es caracteritza pel creixement exponencial de les activitats turístiques i, per tant, per una menor arribada de capital cap a la indústria del calçat. A partir d'ara el capital tendeix a acabar en el sector serveis i no tant a les fàbriques.

Segons recents estudis (Manera *et al.*, 2002), entre 1940 i 1953 el nucli industrial del calçat s'havia traslladat de Palma a Inca, i a la comarca del Raiguer hi seguia creixent de forma considerable l'activitat industrial. Al Raiguer la principal especialitat era la producció de calçat per a home, efectuat a empreses mecanitzades o semimecanitzades; l'única excepció mallorquina sobre això la representava Lluçmajor, població més orientada al calçat de dona de fabricació semimanual i manual.

Durant els anys 50 encara convivien sistemes de treball molt diferents. D'una banda, hi havia algunes empreses que des de feia anys havien iniciat un fort procés de mecanització. De l'altra,

---

2 *Ciudad*, 26-11-1960.

3 *Ciudad*, 12-3-1960. Robert S. Green és entrevistat per un reporter del setmanari *Ciudad*, però durant l'entrevista es diu que Gabriel Marquès, l'empresari del calçat inquer, hi és present i que ha fet les presentacions. També hi és Bartomeu Triay, representant a Espanya de l'empresa Sevilla Shoe Co – Brockton Mass de Robert S. Green. Aquest empresari nord-americà (1925-2014) fou un industrial del calçat molt conegut per ser el primer que va iniciar relacions comercials entre els Estats Units i la Xina el 1973, i aconseguí fabricar calçat al país asiàtic que llavors era venut als Estats Units. Abans, a les dècades dels 50 i 60 del segle XX, havia destacat per obrir mercats a Itàlia i Espanya. Arran d'aquests contactes amb Espanya arribà a Mallorca, on va contactar amb diversos empresaris del calçat. De fet, Green es va construir una gran casa als afores de Palma.

encara sobreviuen els petits tallers poc mecanitzats i el treball manual a domicili. A més, hi havia una destacable activitat industrial submergida que s'escapava a qualsevol regulació de les administracions públiques, i de la qual es prescindia en èpoques de crisi i en èpoques de bonança s'utilitzava per elevar la producció a un cost molt baix.

A finals de la dècada dels 50, més concretament l'any 1958, els empresaris del calçat es queixaven força de la crisi que afectava el sector. A la premsa local d'Inca aparegué un article en el qual es deia que “se encuentra la industria del calzado en una crisis casi idéntica a la del año 1956 en que se atravesaba una situación precaria con caracteres alarmantes”.<sup>4</sup> El cronista exposava que, tot i la bona qualitat del calçat local, la demanda interior era força reduïda i proposava com a solució l'exportació del calçat mallorquí a mercats exteriors, fora d'Espanya. De fet, el cronista ja anunciava que es feien gestions per “exportar a los Estados Unidos por destacados fabricantes de calzados de Mallorca para colocar en aquel mercado importantes partidas”. La gravetat d'aquesta crisi de 1958 fou matisada també per Manera *et. al.* (2002, p. 43) a partir de diferents dades que permeten concloure que “la principal pretensió empresarial que sembla amagar-se en un diagnòstic tan obscur és reduir els pagaments a l'administració durant els mesos de més poques comandes”. Altres fets ens porten a suavitzar la gravetat de la crisi de 1958, ja que aquest any s'ampliaren alguns tallers de calçat i es convertiren en fàbriques, com fou el cas del taller de Can Pieras al carrer de Costa i Llobera.<sup>5</sup>

Fou en aquest escenari d'una certa crisi de vendes, d'inici d'obertura del règim franquista als mercats exteriors, de creació d'entitats com la CNPI i de recerca de nous mercats d'importació per part dels EUA que els empresaris inquers i mallorquins començaren a veure com a imprescindible augmentar molt més el recurs de l'exportació per aconseguir vendes més grans, retallar costos de producció per mitjà d'economies d'escala i introduir divises per renovar la tecnologia (Manera *et al.*, 2002). De totes formes aquestes iniciatives exportadores no sempre varen ser secundades per tot l'empresariat local. De fet, entre el sector dominava un acusat individualisme que no permetia dur a terme actuacions conjuntes i no va afavorir la constitució d'iniciatives duradores i efectives de col·laboració empresarial, ni de creació d'unitats de producció més gran que fessin possible una major competitivitat (Bibiloni i Pons, 2000).

#### 4. Dades numèriques de la indústria del calçat el 1960

El padró de població de 1960 recull un total de 1962 persones que tenen com a professió alguna activitat relacionada amb la indústria del calçat. És una xifra lleugerament inferior a la de 1950; en concret, entre 1950 i 1960 el padró de població registra un 2,1 % menys de treballadors en el sector del calçat. Estaríem, doncs, davant una disminució de la mà d'obra en el sector que es podria atribuir a una millora de la productivitat fruit de la modernització dels tallers, que provocaria la sortida dels treballadors menys productius, o es podria atribuir a una disminució de la producció que fa innecessaris alguns treballadors. Ambdues hipòtesis s'hauran de confirmar en altres estudis. Allò que sí que és cert és que, per primera vegada en més d'un segle d'història del sector del calçat, els treballadors registrats en el padró d'habitants disminueixen respecte de la dècada anterior (figura 1 i figura 2).

4 *Ciudad*, 11-1-1958. Article de José Vidal Isern publicat també a la revista *Comercio, industria y navegación española*.

5 *Ciudad*, 31-12-1958.

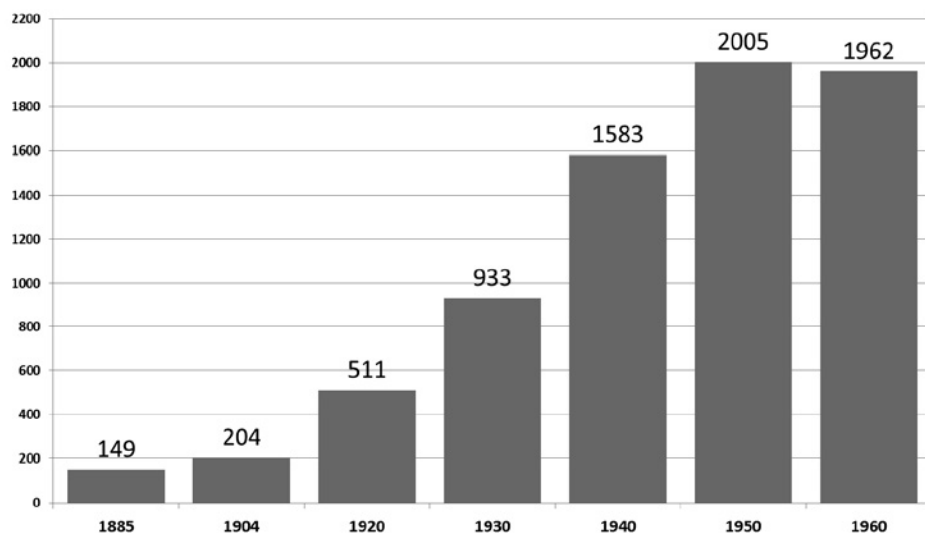


Figura 1. Nombre de treballadors del sector del calçat. Inca 1885-1960. Font: elaboració pròpia a partir dels padrons de població municipals.

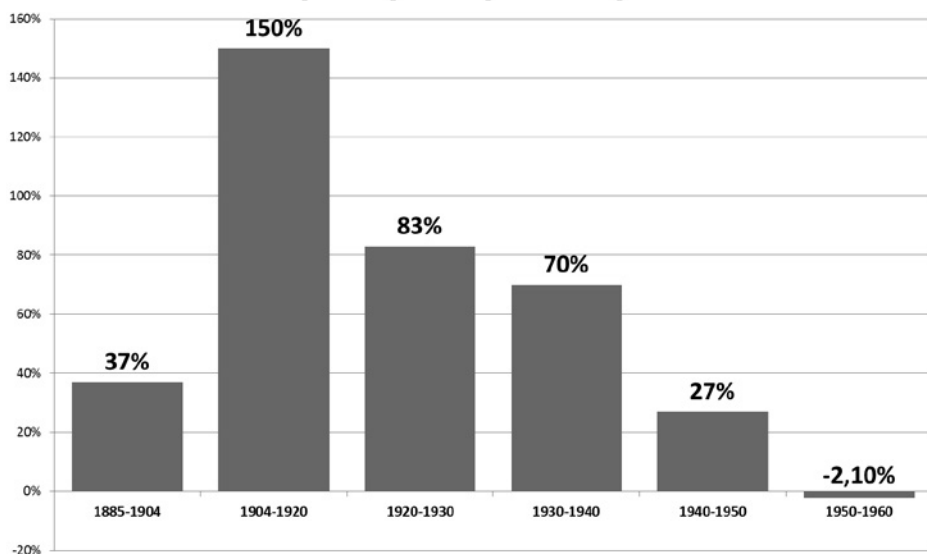


Figura 2. Creixement percentual del nombre de treballadors del calçat per dècades. Inca 1885-1960. Font: elaboració pròpia a partir dels padrons de població municipals.

#### 4.1. La dona a la indústria del calçat

A partir de les dades que aporten els censos sabem que l'any 1960 la població activa total d'Inca era de 5.968 persones, de les quals un 75 % eren homes i un 25 %, dones. Aquestes proporcions eren quasi idèntiques a les de 1950. Però entre 1950 i 1960 el nombre total de dones que treballaven a la indústria fabril inquera havia passat de 1.105 a 876, és a dir, 229 dones menys, 15 punts percentuals manco. En canvi, en aquest mateix període de temps les dones actives havien augmentat en el sector serveis i en el sector primari, tot al contrari del que havia passat durant aquests deu anys amb els homes, que veien disminuir considerablement el seu nombre en el sector serveis, i molt considerablement en el sector primari, mentre que augmentaven a la indústria (taula 1). De les

dades de 1960 es comprova que la majoria de dones actives, un 58,5 %, treballen a les indústries, mentre que a una gran distància es troben les dones que es dediquen als serveis i a l'agricultura. Les fonts periodístiques d'Inca d'aquell moment també es refereixen a aquesta gran proporció de dones fent feina a fàbriques. En un article de publicat a la premsa local (*Ciudad*, 31-12-1958) l'autor defensa una més àmplia introducció dels electrodomèstics a Inca, ja que permetria:

“facilitar (la) labor (de las mujeres) en casa permitiéndoles ampliar su campo de acción... En Inca donde abunda la mujer obrera casada y con hijos, en donde muchas veces los industriales se ven privados de obreras competentes y conocedoras de su oficio, precisamente porque a estas les falta tiempo para todos los que haceres puede intentarse la ayuda a tales mujeres en este sentido a la vez que nos ayudamos a todos”.

	1950	1950 %	1960	1960 %	Diferència 1950-1960
<b>Ambdós sexes</b>					
TOTAL	<b>5.805</b>	<b>100</b>	<b>5.968</b>	<b>100</b>	<b>163</b>
Activitats mal especificades	0	0	80	1	80
Agricultura, silvicultura, caça i pesca	1.064	18	726	12	-338
Comerç	337	6	435	7	98
Construcció	243	4	298	5	55
Electricitat, aigua, gas i serveis sanitaris	0	0	4	0	4
Explotació de mines i pedreres	74	1	129	2	55
Indústries fabrils	3.178	55	3.290	55	112
Serveis oficials, públics i personals	825	14	865	14	40
Transport, emmagatzematge i comunicacions	84	1	141	2	57
<b>Homes</b>					
TOTAL	<b>4.315</b>	<b>74</b>	<b>4.470</b>	<b>75</b>	<b>155</b>
Activitats mal especificades	0	0	32	1	32
Agricultura, silvicultura, caça i pesca	973	23	579	13	-394
Comerç	286	7	342	8	56
Construcció	243	6	290	6	47
Electricitat, aigua, gas i serveis sanitaris	0	0	4	0	4
Explotació de mines i pedreres	74	2	129	3	55
Indústries fabrils	2.073	48	2.414	54	341
Serveis oficials, públics i personals	582	13	559	13	-23
Transport, emmagatzematge i comunicacions	84	2	121	3	37
<b>Dones</b>					
TOTAL	<b>1.490</b>	<b>26</b>	<b>1.498</b>	<b>25</b>	<b>8</b>
Activitats mal especificades	0	0	48	3	48
Agricultura, silvicultura, caça i pesca	91	6	147	10	56
Comerç	51	3	93	6	42
Construcció	0	0	8	1	8
Electricitat, aigua, gas i serveis sanitaris	0	0	0	0	0
Explotació de mines i pedreres	0	0	0	0	0
Indústries fabrils	1.105	74	876	58	-229
Serveis oficials, públics i personals	243	16	306	20	63
Transport, emmagatzematge i comunicacions	0	0	20	1	20

Taula 1. Població de fet activa per sexe i activitat econòmica. Inca 1950 i 1960. Font: elaboració pròpia a partir de dades de l'Institut Nacional de Estadística aportades per l'Institut d'Estadística de les Illes Balears

L'any 1960 el 30,6 % dels treballadors del sector del calçat eren dones. Aquestes 600 dones registrades fent sabates serien realment algunes més, atès que en aquestes dades que ens aporta el padró segur que hi ha ocultació. S'ha de tenir en compte que hi hauria un percentatge no gens

menyspreable de dones que treballaven a casa seva durant les èpoques de més demanda. De fet, respecte a 1950 el nombre de dones que feien feina en el sector del calçat havia disminuït en 116 efectius i les dones havien passat de suposar un 35,7 % del total dels treballadors a només el 30,6 % el 1960. Però el descens del nombre de dones no és homogeni si s'analitza el seu origen geogràfic. Entre 1950 i 1960 desapareixen 160 dones d'Inca i 17 dones d'altres municipis de les Balears, mentre que apareixen 63 dones més provinents d'altres regions d'Espanya. És a dir, les dones autòctones surten de la indústria, almanco en els registres administratius, en canvi dones quasi sempre joves d'origen peninsular s'hi incorporen. L'any 1960 hi ha el doble de dones d'origen peninsular a la indústria del calçat respecte de l'any 1950 (taula 2).

Sexe - Origen	Nombre Total	%	Diferència respecte 1950
HOMES D'INCA	847	43,2	-84
DONES D'INCA	381	19,4	-160
HOMES. ALTRES MUNICIPIS BALEARS	273	13,9	40
HOMES. ALTRES REGIONS ESPANYA	238	12,1	119
DONES. ALTRES REGIONS ESPANYA	122	6,2	63
DONES. ALTRES MUNICIPIS BALEARS	94	4,8	-17
ESTRANGERS	7	0,4	
TOTAL HOMES	1.362	69,4	73
TOTAL DONES	600	30,6	-116

Taula 2. Treballadors del calçat a Inca segons sexe i origen (1960). Font: elaboració pròpia a partir del padró municipal de població d'Inca. 1960

## 4.2. Els treballadors del calçat segons origen geogràfic

Hem dividit els 1.962 treballadors del calçat en tres grups: treballadors inquers, treballadors d'altres municipis de les Balears i treballadors d'altres regions d'Espanya. En el primer grup trobam el 62,6 % dels treballadors; en el segon, el 18,7 %; i en el tercer, el 18,3 %. Els del primer grup disminueixen respecte a 1950, concretament els inquers perden 11 punts percentuals respecte a 1950, mentre els que d'altres municipis de les Balears queden gairebé estancats i només creixen 1,5 punts percentuals. Els d'altres regions d'Espanya creixen considerablement i passen de representar el 8,9 % de tots els sabaters el 1950 a ser el 18,3 % el 1960.

Els sabaters que provenen de diferents municipis de les Balears són com a l'any 1950 majoritàriament de llocs propers a Inca (Selva, Lloseta, Mancor de la Vall, Búger, Costitx...), i en menor mesura de Palma i Menorca (figura 3). Com ja hem dit, els sabaters d'altres regions d'Espanya creixen molt, sobretot per l'arribada d'una gran contingent d'immigrants provinents d'Andalusia. El nombre d'andalusos passa de 27 treballadors el 1950 a 146 el 1960, que suposaven el 40 % de tots els treballadors provinents d'altres regions d'Espanya (figura 4). Deu anys abans els provinents del País Valencià representaven el 50 %, mentre que els andalusos només eren el 18 %. Aquests andalusos l'any 1960 provenen, a la vegada, de províncies molt concretes de la comunitat. En concret, el 86 % vénen de Còrdova (73) i Màlaga (53).



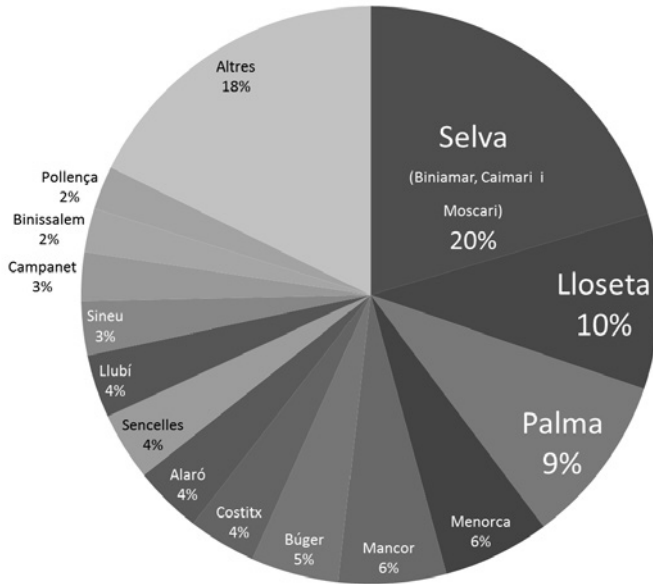


Figura 3. Treballadors del calçat de les Illes Balears segons municipi d'origen. Inca 1960. Font: elaboració pròpia a partir del padró de població municipal de 1960

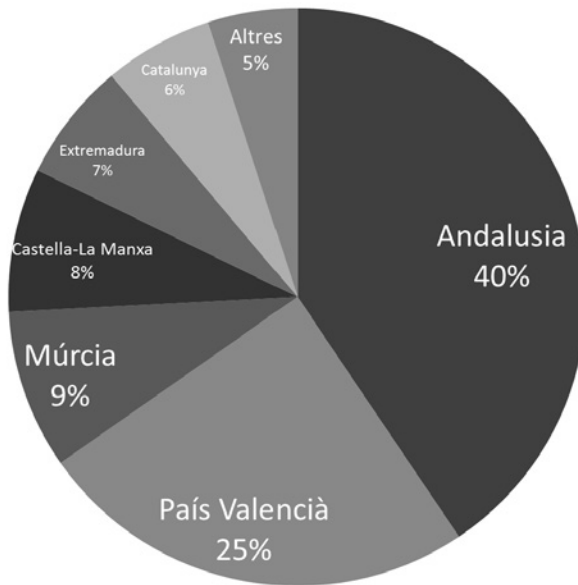
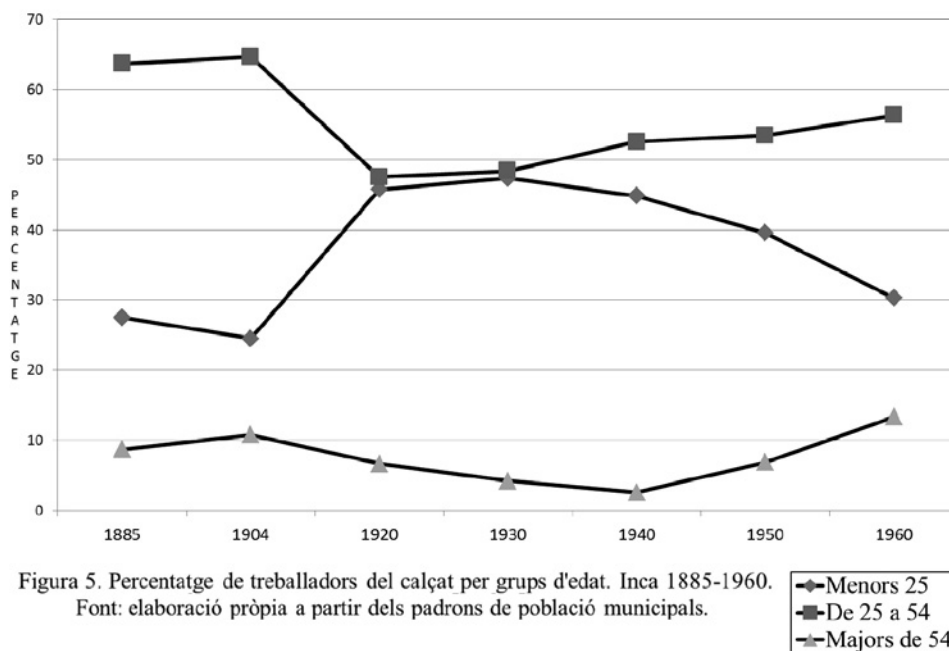


Figura 4. Treballadors del calçat d'altres regions d'Espanya. Inca 1960. Font: elaboració pròpia a partir del padró municipal de 1960

### 4.3. Els treballadors del calçat segons l'edat

Agrupats els treballadors en grans grups d'edat, s'ha observat que els menors de 25 anys representen només el 30,3 % del total de 1.962 registrats en el padró municipal. Es tracta de la xifra més baixa des de 1920 quan ja feia uns anys que s'havia iniciat un procés profund de mecanització i d'agrupació dels obrers en tallers mitjans i grans (figura 5). El nombre de treballadors d'entre 25 i 54 anys s'havia estabilitzat entorn del 56,4 % amb uns valors lleugerament més alts que el 1940 i el 1950. En canvi, el grup de sabaters majors de 54 anys experimentà un gran creixement, es duplicà, respecte 1950. De fet, el percentatge de sabaters més majors de 1960 és el més elevat de la sèrie que comença el 1885. S'observa que la mitjana d'edat dels treballadors segons el lloc d'origen augmenta pel cas dels inquers i dels nascuts a altres municipis de les Balears, que són la major part de sabaters (figura 6). Per tant, estam davant un procés d'envelliment de la mà d'obra que treballa a les fàbriques i tallers. El 1960 la mitjana d'edat dels sabaters era de 35,3 anys, mentre que el 1950 era només de 31,3 anys. Aquest procés d'envelliment de la mà d'obra es dona només en el grups de sabaters inquers i de les Balears. En canvi, l'edat mitjana dels treballadors d'altres regions d'Espanya baixa i passa de 28,3 anys el 1950 a 27,5 anys el 1960. Encara amb més detall podem comprovar com la mitjana d'edat dels homes d'Inca és 4,6 anys més elevada i la mitjana de les dones d'Inca és 7 anys més elevada que a l'any 1950. En canvi, les dones i els homes d'altres regions d'Espanya són 0,7 anys més joves que a l'any 1950. Per tant, hem de considerar que la nova mà d'obra que s'incorpora a les fàbriques i que substitueix els treballadors que es van jubilitant prové, en



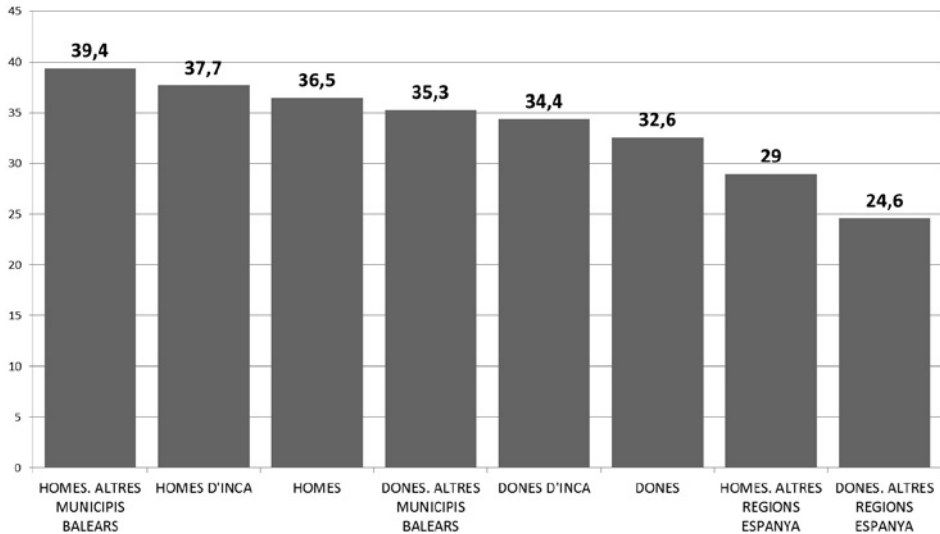


Figura 6. Edat mitjana dels treballadors del sector del calçat per sexe i lloc d'origen. Inca 1960. Font: elaboració pròpia a partir del padró municipal de 1960

part, de joves d'origen peninsular que passen a fer feina a un sector cada vegada un poc més envellit. També podria ser que a les noves incorporacions a les fàbriques ja no fos tan habitual la presència de dones joves nascudes a Inca, o que les que hi feien feina passassin a treballar a casa seva, a partir del treball domiciliari.

## 5. Conclusions

Havent analitzat els treballadors del calçat segons el sexe, l'origen i l'edat podem concloure que entre 1950 i 1960 el nombre de sabaters disminueix en 43 sabaters. Aquesta disminució no és en cap cas homogènia. Segurament es podria relacionar amb una millora de la productivitat gràcies a noves tècniques adoptades els anys 50 i a una major mecanització d'alguns tallers, així com a una inicial expulsió de la dona fora de fàbrica com a conseqüència de la política laboral franquista o de l'economia submergida (Melis i Canales, 1997).

Segons l'origen dels treballadors els inquers són 244 menys, mentre que els provinents de la Península són 182 més, i els d'altres municipis de les Balears són 23 més respecte de 1950. Segons el sexe, les dones són 116 menys i els homes 75 més respecte de 1950. Combinant aquests dos grups, origen i sexe, podem concloure que el grup que disminueix més respecte a la dècada anterior és el de les dones inqueres (160 menys) i el grup que augmenta més és el dels homes de la Península (119 més que el 1950). Per tant, a la indústria local s'està iniciant un procés que s'haurà de seguir en posteriors estudis que suposa la substitució de treballadors inquers per treballadors joves d'origen peninsular, i una disminució clara del nombre de dones almanco en els registres administratius oficials.

També en aquests 10 anys, entre 1950 i 1960, la població treballadora en el sector del calçat segueix envellint i de forma progressiva minva la població més jove, tot i que aquesta disminució no es produeix entre els grups de treballadors provinents d'altres regions d'Espanya.

Totes aquestes transformacions ens parlen que el 1960 el sector del calçat local hauria arribat a una fase de maduració, durant la qual alguns treballadors locals cerquen feina a altres sectors segurament amb millors sous o millors condicions, i els seus llocs són ocupats per immigrants, sobretot andalusos. De fet, durant la dècada dels anys 50 el nucli industrial del sector del calçat havia passat definitivament a Inca perquè a Palma les inversions ja es reconduïen cap al sector serveis. Podria ser que la població local d'Inca començàs a albirar que els sectors serveis acabaria desplaçant la indústria. De totes formes, sembla que durant els anys 60 i principis del 70 el sector del calçat va viure una bona situació, ja que cresqueren força les exportacions a l'estranger. En propers estudis s'haurà de comprovar la certesa exacta d'aquestes afirmacions.

## 5. Referències

- Bibiloni, A.; Pons, J. 2000. *La indústria del calçat a Lloseta, 1900-1960. Organització i força de treball en el canvi de localitat agrícola a centre industrial*. Editorial Di7: Binissalem, pp. 112
- Dignity Memorial*. In *Memory of Robert S. Green* (en línia) Disponible en web: <http://obits.dignitymemorial.com/dignity-memorial/obituary.aspx?n=Robert-Green&lc=7323&pid=172350034&mid=6108073>. (consulta: 24 d'agost de 2017)
- Estrany, J.; Sanz, A. 2013. “Des Mercantil a la vida d'ultramar. Migracions a l'Inca de postguerra”, *Jornades d'Estudis Locals d'Inca 2012*, n. 13. Ajuntament d'Inca: Inca, pp. 75-99.
- Manera, C. et al. 2002. *Las islas del calzado. Historia económica del sector en Baleares (1200-2000)*. Lleonard Muntaner Editor: Palma, pp. 474.
- Melis, A.; Canales, G. 1997. “El trabajo industrial de la mujer en la economía sumergida: las aparadoras de calzado en el Bajo Segura”, *Papeles de Geografía*, n. 25, pp. 159-176.
- Miranda, J. A. 2001. “En busca del tiempo perdido: la conquista del mercado exterior y el desarrollo de la industria del calzado en España en la segunda mitad del siglo XX”, *Revista de Historia Industrial*, n. 19-20, pp. 173-174.
- Miranda, J. A. 2004. “La Comisión Nacional de Productividad Industrial y la ‘Americanización’ de la industria del calzado en España”, *Revista de Historia Económica* [22-3-2004], pp. 737-668.
- Miranda, J. A. 2014. “La internacionalización de la industria española del calzado: del auge exportador a la deslocalización, 1960-2013”, *Revista de la historia de la economía y de la empresa*, VIII-2014, pp. 251-283.