

LA REHABILITACIÓN DEL CLAUSTRO BARROCO DE SAN DOMINGO DE INCA. PROYECTO DE RESTAURACIÓN, ASPECTOS TÉCNICOS Y FORMALES

ÓSCAR ROMERO CROSA

Apuntes históricos

El convento de San Domingo fue el cuarto convento que la Orden de los Dominicos fundó en Mallorca en el año 1604, la iglesia se finalizó en 1689. El Claustro anexo se construyó más tarde, se inició en 1730 finalizándose en 1800. La orden de los dominicos lo habitó hasta el año 1835. Posteriormente fue sede de la prisión, de la guardia civil y de los juzgados de Inca.

El conjunto del convento y el claustro tienen la declaración de **Bien de Interés Cultural con categoría de monumento**, mediante Decreto 78/1994 de 9 de junio de 1994, del Govern balear.

En junio de 1990 el Govern balear a través de la Consejería de Obras Públicas y Ordenación del Territorio elaboró un proyecto de rehabilitación del edificio para destinarlo a Biblioteca Municipal y Archivo Histórico.

El Ayuntamiento ha realizado las dos primeras fases de este proyecto, una la realización de la cubierta, y la otra la construcción de los forjados y bóvedas del claustro durante los años 90.

En el año 2001 el Ayuntamiento de Inca adjudica las obras correspondientes a la fase de acabados con una importante modificación del proyecto tanto en distribución como materiales.

El edificio

El edificio del claustro de planta cuadrangular está adosado a la iglesia de San Domingo y cuenta con planta sótano, baja, primera y segunda. El acceso al edificio se realiza a través del antiguo huerto del convento, hoy plaza pública lindante con la avenida Germanies.

El destino principal del edificio es la Biblioteca Municipal y Archivo Histórico de Inca así como las oficinas Departamento de Cultura del Ayuntamiento de Inca.

Los criterios de intervención sobre el edificio son tres:

-En primer lugar preservar los valores expuestos en la memoria de declaración como **BIC**, y que se pueden resumir básicamente en conservar la configuración del claustro (casi cuadrado de 22,30 x 21,60 m y su corredor de 3,70 m) formado por una serie de seis por siete arcos carpaneles que descansan sobre columnas circulares con ligero énfasis sobre los capiteles y que a la vez reposan sobre un zócalo interrumpido por cuatro accesos que dan al patio. La simplicidad y austeridad del mismo le confieren un gran carácter.

-Por otra parte, los propios de la ficha A-055 del catálogo de elementos de interés artístico, histórico, ambiental y de patrimonio arquitectónico de Inca y que podríamos resumir en:

- ▶ Conservar la configuración y acabados de la estructura histórica del claustro, potenciar sus elementos.
- ▶ Conservar la configuración primitiva de las fachadas del claustro, evidenciando la nueva traza de la reforma en curso.
- ▶ Conservar los interiores característicos del claustro.
- ▶ Conservar y restituir la configuración y elementos de jardinería del patio del claustro.

-De otra, los establecidos en la Ley 12/98 de patrimonio histórico de las Islas Baleares, es decir, respetando los valores que motivaron la catalogación del edificio pero usando materiales, elementos y técnicas contemporáneas adaptados al nuevo uso. Además cuando ha sido necesario añadir materiales o elementos nuevos, estos se han hecho evidentes y reconocibles tratando siempre de evitar el mimetismo.

A grandes rasgos se acondicionan la planta sótano como archivo administrativo, la planta baja como archivo de la biblioteca, oficinas del Departamento de Cultura del Ayuntamiento de Inca, sala de lectura de prensa y una sala de usos múltiples. En planta primera se ubican las salas de lectura y consulta de la biblioteca, con una sección infantil. En planta segunda se halla el Archivo Histórico de Inca, depósito y sala de consulta así como dos salas de exposiciones y una de conferencias.

Al tratarse un edificio catalogado con un grado de protección 1, se plantean diversos problemas a la hora de implantar los usos de Biblioteca y Archivo Histórico totalmente diferentes de los originales del convento y con unas necesidades prácticamente opuestas. Por ello se conservan todos aquellos elementos arquitectónicos que quedan en pie y son compatibles con el nuevo uso del edificio, eliminando aquellos que carecen de interés y además son incompatibles con los requisitos de la Biblioteca o el Archivo Histórico, ya sea por sus costes de mantenimiento como por su inadaptación a los nuevos usos propuestos.

El patio se restaura devolviéndole su aspecto ajardinado característico. En sus fachadas se restituye la configuración original del patio claustral con series de 3 huecos por lado, cerrando el resto, y se mantienen o abren los huecos existentes en el resto de fachadas del edificio. Únicamente y por motivos de obligada funcionalidad se abren 3 huecos en la fachada de PB del patio del claustro, pero en ellos se resalta su nueva factura tanto en su sección en planta como en la realización de un jambeado de acero.

En fachadas, en lugar de las carpinterías de madera originaria, prácticamente desaparecidas, se instalan carpinterías de aluminio en color gris granulado de sección reducida y siempre que es posible de una sola hoja, tratando de reforzar la solidez de los muros de fachada existentes y conservados en buen estado. Además se incorpora siempre que posible el vidrio como material nuevo, neutro, y que permite remarcar la línea de actuación en la restauración, así como resaltar aun más los elementos existentes.

Se opta por crear espacios lo más diáfanos posibles, eliminando cualquier elemento divisorio existente y optando para la separación de distintos usos en el interior del edificio se utilizan muros de vidrio que prolongan las visuales de un espacio a otro.

Los espacios al servicio del público de la biblioteca son, la sala de lectura de prensa, ubicada en planta baja, y toda la planta primera que a través de un corredor que mira al patio del Claustro y donde se encuentran una mesas para lectura o estudio; se accede al resto de salas: sala de consulta y lectura de adultos y sala infantil. En este corredor de acceso y en la sala infantil se opta por luminarias para dar una iluminación homogénea y uniforme. En la sala de consulta y lectura de adultos se utilizan luminarias como fondo iluminación y luminarias como iluminación puntual sobre cada puesto de lectura. El carácter de la luminaria, en contraste con los elementos existentes del edificio realza la intervención arquitectónica y crean un espacio de iluminación puntual que favorece el silencio y la concentración.

Datos generales

OBRAS DE REHABILITACIÓN Y REFORMA DEL CLAUSTRO DE SAN DOMINGO FASE ACABADOS

PROPIEDAD: Ajuntament d'Inca

PROMOTOR DE LAS OBRAS: Ajuntament d'Inca-Govern balear

PRESUPUESTO CONTRATA: 1.687.923,44 EUR

INICIO OBRAS: abril 2001

FIN OBRAS: abril 2003

CONSTRUCTORA: Obras y Promociones Comas S.A.

TÉCNICO REDACTOR: Óscar Romero Crosa, arquitecto municipal-Miquel Pastor Tomás, ingeniero municipal

TÉCNICO DIRECTOR DE LAS OBRAS: Óscar Romero Crosa, arquitecto municipal-Miquel Pastor Tomás, ingeniero municipal

TÉCNICO DIRECTOR DE LA EJECUCIÓN DE LAS OBRAS, Antonio Martorell Bonafé, aparejador municipal

Descripción del proyecto

El edificio de planta cuadrangular está adosado a la iglesia de San Domingo y cuenta con planta sótano, baja, primera y segunda. El acceso al edificio se realiza a través del antiguo huerto del Convento, hoy plaza pública lindante con la avenida Germanies.

El destino principal del edificio es la Biblioteca Municipal y Archivo Histórico de Inca, si bien se acondicionan algunas salas de usos múltiples cuyos usos no están definidos pero que podrían ser salas de exposiciones o usos administrativos.

A grandes rasgos se acondicionan la planta sótano como hemeroteca, la planta baja como biblioteca infantil y una sala de usos múltiples. En planta primera se ubica la biblioteca para adultos y se reserva un ala para futuros usos administrativos. En planta segunda se halla el depósito de la biblioteca y el Archivo Histórico de Inca.

Al tratarse un edificio catalogado con un grado de protección 1, se plantean diversos problemas a la hora de implantar los usos de Biblioteca y Archivo Histórico totalmente diferentes de los originales del convento y con unas necesidades prácticamente opuestas. Por ello se conservan todos aquellos elementos arquitectónicos que quedan en pie y son compatibles con el nuevo uso del edificio, eliminando aquellos que carecen de interés y además son incompatibles con los requisitos de la Biblioteca o el Archivo Histórico, ya sea por sus costes de mantenimiento como por su inadaptación a los nuevos usos propuestos.

Los criterios de intervención sobre el edificio son dos:

De una parte los propios de la ficha A-055 del catálogo de elementos de interés artístico, histórico, ambiental y de patrimonio arquitectónico de Inca.

De otra, los establecidos en la Ley 12/98 de patrimonio histórico de las Islas Baleares, es decir, respetando los valores que motivaron la catalogación del edificio pero usando materiales, elementos y técnicas contemporáneas adaptados al nuevo uso. Además cuando sea necesario añadir materiales o elementos nuevos, estos se deberán reconocer tratando de evitar el mimetismo.

El patio se restaura devolviéndole su aspecto ajardinado característico. En sus fachadas se restituye la configuración original del patio claustral con series de 3 huecos por lado, cerrando el resto, y se mantienen o abren los huecos existentes en el resto de fachadas del edificio. Únicamente y por motivos de obligada funcionalidad se abren 3 huecos en la fachada de PB del patio del claustro, pero en ellos se resalta su nueva factura tanto en su sección en planta como en la realización de un jambeado en aluminio del mismo color que las carpinterías.

En fachadas, en lugar de las carpinterías de madera originaria, prácticamente desaparecida, se instalan carpinterías de aluminio en color gris granulado de sección estrecha y siempre que es posible de una sola hoja, tratando de reforzar la solidez de los muros de fachada existentes y conservados en buen estado. Además se incorpora siempre que posible el vidrio como material nuevo, neutro, y que permite remarcar la línea de actuación en la restauración, así como resaltar aun más los elementos existentes.

Para la separación de distintos usos en el interior del edificio se utilizan muros de vidrio sobre carpinterías de aluminio o acero, y en caso de necesitar puertas, estas son de vidrio sin carpintería.

Respecto del proyecto redactado por la Conselleria se ha reducido el número de aseos y se han seguido prácticamente los mismos criterios de intervención, tanto respecto de los interiores como respecto de las fachadas del patio del claustro.

ESTRUCTURA

ESTRUCTURA

Se procederá a la sustitución del forjado de planta sótano debido a su mal estado, así como a la reconstrucción del forjado techo de la planta segunda en la zona de la torre de la avenida Germanies.

Tras el derribo del forjado de planta sótano se realizarán rozas en los muros para el empotramiento de las nuevas vigas de madera de sección 12 x 24 e intereje 50 cm bovedilla cerámica plana capa de compresión de 5 cm de espesor y mallazo embebido de 150 x 150 x 5 mm a modo de armadura de reparto.

APEOS

Se procederá a la demolición de los muros de PB y P1ª situados en las zonas lectura junto al punto de información, para poder tener un mejor control visual de toda la sala. Para ello se realizará un apeo mediante perfilera metálica perfectamente arriostrada. Se emplearán como dinteles perfiles UPN-360 unidos por una pletina superior y otra inferior, para darle mayor rigidez se soldarán pletinas intermedias a modo de rigidizadores. Se empotrarán como mínimo 40 cm por cada lado y se arriostrarán con montantes verticales según plano de detalles.

HORMIGONES

El hormigón empleado será HA-25/B/tma/I y cumplirá con la Instrucción EHE.

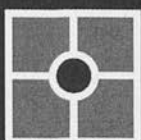
Se cumplirá con lo dispuesto en el decreto 96/94 sobre mejora de accesibilidad y supresión de barreras arquitectónicas.

Serán accesibles todas las dependencias del edificio salvo en altillo de P2ª.

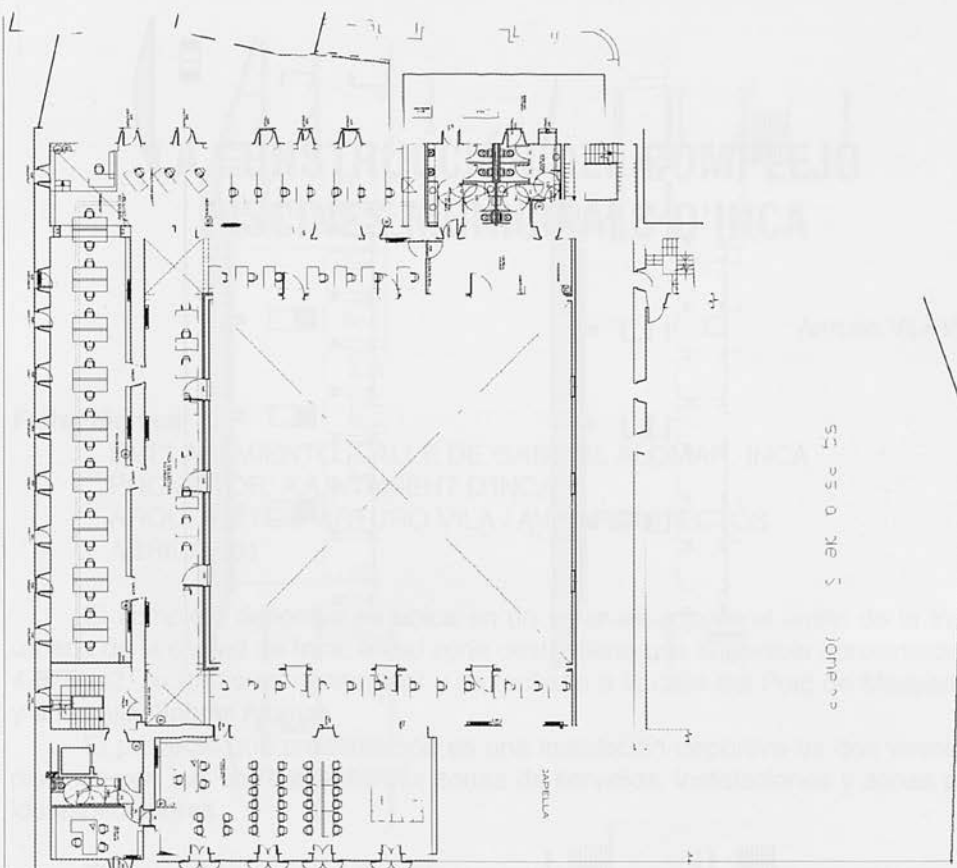




Claustre de
San Domingo



Claustre de Sant Domingo



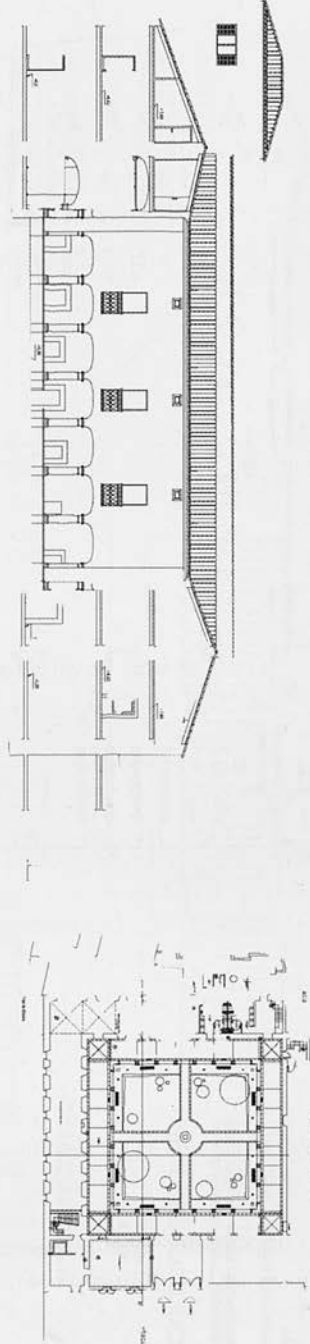
-SEU DE CONSTRUCCIÓ I MANTENIMENT-
 PROJECTE DE REHABILITACIÓ I AMPLIACIÓ DE LA BIBLIOTECA I ARXIU MUNICIPAL


Ajuntament d'Inca
CLAUSTRE DE SANT DOMINGO
BIBLIOTECA I ARXIU MUNICIPAL

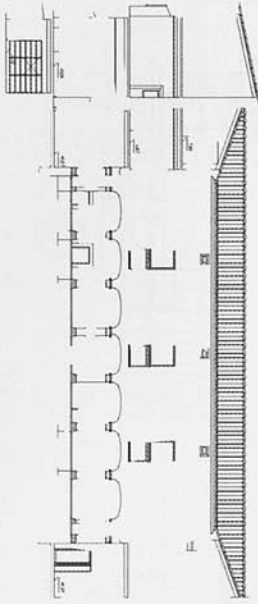
NOME: E.I.A.M.B. - ACIO: REFORÇA I ASE. ALUMBRATS
 NOME: DDE: REBUCIÓ PLANTA 1/01

ALTA: 1/01
 EL DISENY: ANTONIO GARCIA
 EL DISENY: ANTONIO GARCIA

0,1
 1/00



Secció A, A''



**AJN AMEN
DINCA**

COMENTARI DE L'OBRA
 PROJECTE D'ACTIVITAT
 TITOLAR: **CONVENT DE SANT DOMINGO**
 UBICACIÓ: **IBI, TEROLITCA MUNICIPAL I ERMI HISTÒRIC DINCA**
 FASE: **ADAPTATS**
 DATA: **12a**

SECCIONS
 AUTORS: **MANRIQUET I CASANOVES**
 COL·LABORADORS: **MANRIQUET I CASANOVES**
 ESCALA: **1:100**